

KUULUTUS

Turvallisuus- ja kemikaalivirasto (Tukes) kuuluttaa kaivoslain (10.6.2011/621) 40 §:n nojalla.

kullanhuuhdentalupahakemuksen

Lupatunnus: HL2015:0006

Hakijat: Lapin kullankaivajain Liitto ry

Alueen sijainti: Inarin kunta, Palsinoja, 5,0 ha

Lapiokaivu 50-100m³ vuodessa

Mielipiteet ja muistutukset

Mielipiteet ja muistutukset voi lähettää 10.3.2021 mennessä lupatunnus mainiten sähköisesti osoitteeseen kaivosasiat@tukes.fi tai osoitteeseen Valtakatu 2, 96100 Rovaniemi tai

Nähtävilläolo

Kuulutus ja hakemusasiakirjat ovat nähtävänä 8.2.2021 – 10.3.2021 Tukesin verkkosivuilla osoitteessa <https://tukes.fi/paatokset-ja-kuulutukset/kullanhuuhdentaluvat>. Tiedoksisaannin katsotaan tapahtuneen seitsemäntenä (7) päivänä kuulutuksen julkaisusta.

Lisätietoja

kaivosasiat@tukes.fi tai puh. 029 5052 000

KULLANHUHDONTALUPAHAKEMUS

Pakolliset kohdat on merkitty tähdellä (*). Ennen hakemuksen toimittamista kaivosviranomaiselle hakijan on huolehdittava, että ne on täytetty asianmukaisesti.

1. HAKIJAN TIEDOT

1.1. Etu- ja sukunimi *

Lapin Kullankaivajain Liitto ry

1.2. Postiosoite *

PL 86

1.3. Postinumero *

99871

1.4. Postitoimipaikka *

Inari

1.5. Puhelinnumero

0400 836 500

1.6. Sähköposti

info@kullankaivajat.fi

1.7. Muut hakijat yhteystietoineen

2. ALUEEN TIEDOT

2.1. Ehdotus alueen nimeksi

Buhtesaja Pulkkinen

2.2. Alueen pinta-ala *

5

ha (enintään 7 ha)

2.3. Sijainti: Lappi, valtion omistama alue *

- Inarin kunta
 Sodankylän kunta
 Sallan kunta
 muu

mikä?

2.4. Haettavan alueen tarkempi sijainti (joen, puron tarkkuudella)

Palsiojaan laskeva sivuhaara Pulkkisenoja, Metsähallituksen Lapin luontopalveluiden hallinnoima valtionmaa

2.5. Hakijan esitys luvan voimassaoloajaksi:

10

vuotta

Uutta lupaa voi hakea enintään neljäksi vuodeksi, jatkolupaa 10 vuodeksi.

2.6. Selvitys haettavasta alueesta ja sen käyttöä koskevista rajoituksista sekä pääpiirteittäinen selvitys merkittävistä luonto- ja kullanhuuhdontakulttuuriarvoista alueella *

Selvitys mm. luonnonsuojelulain, erämaalain ja muinaismuistolain nojalla aluetta koskevista rajoituksista. Saamelaisen kotiseutualueetta ja erityistä poronhoitoaluetta koskevassa hakemuksessa on kyseisiä alueita koskevat säännökset otettava huomioon.

Lupahakemusalue kuuluu kokonaisuudessaan Metsähallituksen Lapin luontopalveluiden alueeseen. Alue kuuluu Hammastunturin erämaa-alueeseen. Alue ei kuulu Natura 2000-alueeseen.

Alueella ei Hertta-rekisterin Eliöt-tietokannan mukaan ole rauhotettujen, uhanalaisten tai erityisesti suojeltavien eliöiden esiintymiä tai havaintopaikkoja.

Alueella ei ole merkittäviä luontonähtävyyksiä. Alueella ei ole tiedossa muinaismuistolain mukaisia kohteita. Alueella ei ole tavattu kullanhuuhdontakulttuurikohteita.

Alue on erityistä poronhoitoaluetta (Ivalon paliskunta).

Alue on saamelaisen kotiseutualueetta.

2.7. Selvitys alueen käyttöä koskevien rajoitusten huomioon ottamisesta *

Alueella toimitaan kymmenien vuosien aikana vakiintuneiden lapiokaivukäytäntöjen mukaan. Hammastunturin erämaa-alueen hoito- ja käyttösuunnitelman mukaisesti kullankaivu kuuluu alueen kulttuuriperintöön, eikä hoito- ja käyttösuunnitelma aseta hakijan toimintaa koskevia rajoituksia.

Alueella ei harjoiteta mitään sellaista toimintaa, joka vähentää tai uhkaa alkuperäiskansojen oikeutta toteuttaa kulttuuriaan.

Aluetta maisemoidaan mahdollisuuksien mukaan vuosittain jo kaivettujen alueiden osalta.

Kullankaivu on pienimuotoista etsintä- ja lapiokaivutoimintaa.

2.8. Selvitys alueen oikeusvaikutteisista kaavoista ja mahdollisesti vireillä olevista kaavahankkeista sekä selvitys siitä, ettei haetulla alueella ole kaivoslain (621/2011) 46 §:n 1 momentin 1 ja 2 kohdassa tarkoitettua estettä *

Alueella ei ole voimassaolevaa asemakaavaa. Alue kuuluu Ivalon alueen yleiskaavaan (osa-alue 7, Kutturantie). Siinä alue on merkitty turkoosilla - erämaalain statukseton suojelualue - ja merkitty selvittävällä merkinnällä Se 6515 - Erämaa-alue.

Pohjois-Lapin maakuntakaavassa alue on merkitty erämaa-alueeksi.

Alueella olevat yleiskaava ja Pohjois-Lapin maakuntakaavamerkintä eivät aseta hakijan toimintaan vaikuttavia varauksia.

Alueella ei ole kaivoslain (621/2011) 46 §:n 1 momentin kohtien 1 ja 2 mukaisia esteitä, lupahakemus on voimassa olevan kullanhuuhdontaluvan jatkohakemus.

3. SELVITYS TOIMINNASTA JA TOIMINNAN VAIKUTUKSISTA

3.1. Kuvaus toiminnan määrästä (m³), laadusta ja aikataulusta *

Toiminta on jatkumoa hakijan alueella aiemmin tekemälle tutkimus- ja hyödyntämistyölle. Alueella on tarkoitus kaivaa kultaa käsityövälinen vuosittain keliolosuhteista riippuen touko-kesäkuun vaihteesta syys-lokakuun vaihteeseen. Alueella on suunniteltu käsiteltävän painovoimaisesti rikastaen 50 - 100 kuutiometriä maata vuosittain, annottomat pintamaat ja purettava kalliopohja mukaanlukien. Lapin Kullankaivajain Liitto ry tarjoaa alueella jäsenmaksua vastaan jäsenistölleen mahdollisuuden harjoitella tai harjoittaa kullanhuuhtontaa. Näin LKL ry pyrkii vähentämään painetta hakea erillisiä yksityisiä kullanhuuhtontalupia alueelle. Alueella on mahdollisuus työskennellä täysin luonnonvedellä, ilman veden nostoon käytettäviä polttomoottoripumppuja.

3.2. Onko alueella tarkoitus suorittaa koneellista kullankaivuuta? *

- Kyllä
 Ei

3.3. Onko hakijalla alueelle voimassaoleva ympäristölupa? *

- Kyllä
 Ei

3.4. Onko hakemukseen liitetty kaivannaisjätteen jätehuoltosuunnitelma? *

- Kyllä
 Ei

3.5. Miten kulku alueelle järjestetään? *

Alueen läpi kulkee yleisessä käytössä oleva Metsähallituksen metsäautotie, jota pitkin alueelle kuljetaan. Alueelle ei ole tarvetta kulkea koneellisesti kyseisen metsäautotien ulkopuolelta tai lumipeitteen aikana, joten maastoliikennettä alueelle kulkemiseksi ei ole tarpeen harjoittaa.

3.6. Selvitys niistä, joiden etua, oikeutta tai velvollisuutta asia saattaa koskea *

Mainitse mm. alueen paliskunta, sijoittuuko alue saamelaiden kotiseutualueelle, ym.

Ivalon paliskunta
Saamelaiskäräjät
Inarin kunta
Metsähallitus / Luontopalvelut

3.7. Hakijan arvio toiminnan ympäristö- ja muista vaikutuksista sekä selvitys toiminnan haitallisten vaikutusten ehkäisystä *

Jos kullanhuuhtontalupaa koskeva hakemus kohdistuu saamelaisten kotiseutualueelle, on toiminnan vaikutuksia arvioitava saamelaisten oikeuden kannalta alkuperäiskansana, koltta-alueella kolttalaissa säädettyjen tavoitteiden kannalta ja erityisellä poronhoitoalueella poronhoidon kannalta.

Alueella kaivetaan maata muutaman aarin verran kerrallaan, jonka jälkeen kaivettu alue ennallistetaan. Alue pidetään porojen kulkemisen ja kuljettamisen kannalta mahdollisimman turvallisena.

Porot eivät ole huomattavasti laajemmastakaan toiminnasta muilla alueilla häiriintyneet, vaan hyödyntävät kaivualueiden ennallistuvaa kasvillisuutta ravintona ja mahdollisuuksien mukaan jo tasattuja alueita räkkää vältellessään. Hakija on ensimmäisen ko. aluetta koskevan kullanhuuhtontalupansa luopakäsittelyn yhteydessä ilmoittanut sitoutuvansa keskeyttämään kaikki kaivutoimet poroisännän kohtuullisessa ajassa toimitetusta pyynnöstä aina kun poroja ajetaan alueen poikki.

Hakija arvioi, että toiminta ei hakijan hakemuksensa yhteydessä toimittaman erillisen kaivoslain 38.§:n mukaista selvitystä koskevan lausuman mukaisesti haittaa saamelaisten oikeuksia alkuperäiskansana.

Alueella voi harjoittaa metsästystä, kuten aiemminkin. Hakualueella ei ole käytännön kalastusmahdollisuuksia, ja kalastusmahdollisuudet säilyvät yhtä onnettomina hakijan toiminnasta huolimatta.

Lupamääräyksissä kullanhuuhtonta-alueen kunnossapidosta todetaan, että luvan mukaisesta toiminnasta ei saa aiheutua haitallisia ympäristövaikutuksia. Harjoitettava pienimuotoinen lapiokaivu ei siten voi vaikuttaa haitallisesti myöskään alapuolisten vesistöjen vedenlaatuun ja sitä kautta kalastoon.

Alu ei kuulu koltta-alueeseen.

3.8. Selvitys toiminnan lopettamisesta ja siihen liittyvistä toimenpiteistä sekä jälkitoimenpiteistä *

Alue saatetaan yleisen turvallisuuden vaatimaan kuntoon, se siistitään ja ennallistetaan niiltä osin kuin sen kaivosviranomaisen puolelta katsotaan olevan tarpeellista ja tarkoituksenmukaista, kuitenkin siten, että alue on luonnonmukainen ja maisemallisesti tyydyttävä.

Alueelta kuljetetaan pois kaikki kullankaivuun liittyvät välineet, laitteet ja mahdolliset rakennelmat.

Alue pidetään kaivuaikana yleisen turvallisuuden ja järjestyksen edellyttämässä kunnossa ja sitä maisemoidaan ja ennallistetaan mahdollisuuksien mukaan jo kaivuaikana. Tämä on osaltaan edesauttamassa alueen ennallistamiseen liittyvien jälkitoimien tekemistä.

Toiminnan lopettamiseen liittyvien toimenpiteiden loppuun suorittamisesta ilmoitetaan kaivosviranomaiselle ja maanhaltijalle.

4. RAKENTAMINEN

4.1. Haetaanko alueelle lupaa rakentaa rakennus tai rakennelma tämän hakemuksen yhteydessä?

- Kyllä
 Ei

4.2. Perustelut rakentamistarpeelle

4.3. Onko hakemukseen liitetty rakennusta tai rakennelmaa koskevat rakennuspiirustukset?

- Kyllä
 Ei

5. VAKUUS

Hakijan ehdotus vakuuden suuruudesta/selvitys sen tarpeellisuudesta. Ehdotus perusteltava.

Hakija esittää vakuudeksi 1000,00 euroa.

Perustelut: Kaivu alueella on vakiintunutta ja hyvin kontrolloitua. Alueella ei ole kiinteitä rakenteita tai rakennelmia, joita olisi tarpeen purkaa. Alueella on vain erittäin vähän siivottavaa ja poiskuljetettavaa.

Alueelle on helppo tulla: alueen läpi kulkee metsäautotie.

Yhdistyksellä on laaja jäsenkunta (yli 4000 jäsentä), josta on löydettävissä ennallistamista koskevien vähäisten maansiirtotöiden tekijöiksi talkoolaisia. Ympäristön kullankaivajilla on käytettävissään konekalustoa, jolla lopputyöt on tarvittaessa helppo tehdä.

6. MUUT TIEDOT

Muut hakemuksen käsittelyyn mahdollisesti vaikuttavat lisätiedot

Kysymyksessä on voimassaolevan kullanhuudontaluvan HL2015:0006 jatkolupa entisen kaltaisen moitteettomasti sujuneen kaivutoiminnan jatkamiseksi.

Hakija pyytää kaivosviranomaista määräämään päätöksen yhteydessä toimeenpanoluvan muutoksenhaun varalle. Hakija perustelee toimeenpanoluvan määräämistä sillä, että kyseessä on pienimuotoisen lapiokaivun jatkolupa, eikä työn jatkaminen lapiolla toimeenpanoluvan perusteella tee muutoksenhakua tarkoituksettomaksi.

Lapin Kullankaivajain Liitto ry, psta; Kai J. Rantanen, toiminnanjohtaja

Allekirjoitus (kaikkien hakijoiden) *

Sähköisesti toimitettuihin hakemuksiin kaivosviranomaisen pyytää allekirjoitukset tarvittaessa.

Antamasi tiedot tallennetaan Tukesin (ao.) rekisteriin. Lisätietoja tukes.fi/tietosuoja.

PAKOLLISET LIITTEET:

1. Hakijan virkatodistus (kaikkien hakijoiden)
2. Kartta alueesta
3. Kaivannaisjätteen jätehuoltosuunnitelma

Muista liittää hakemukseen kaikki tarvittavat liitteet!

LÄHETÄ HAKEMUS

TULOSTA HAKEMUS

Turvallisuus- ja
kemikaalivirasto

Helsinki
PL 66 (Opastinsilta 12 B)
00521 Helsinki

Tampere
Yliopistonkatu 38
33100 Tampere

Rovaniemi
Valtakatu 2
96100 Rovaniemi

Neuvonta 029 5052 000
www.tukes.fi/kaivosasiat
kaivosasiat@tukes.fi

KAIVANNAISJÄTTEEN JÄTEHUOLTOSUUNNITELMA

Jätehuoltosuunnitelman voi tehdä tällä lomakkeella tai vapaamuotoisesti. Tästä lomakkeesta tulee täyttää kohdat 1-5 ja 7. Huomaa, että kohta 6 koskee VAIN mahdollista jätealuetta.

1. Kullanhuuhdonta-alueen lupatunnus (täytetään, jos tiedossa)

Buhtesaja Pulkkinen

2. Kullanhuuhdontaluvan hakija/ haltija

Lapin Kullankaivajain Liitto ry

3. Kaivannaisjäte

Kaivannaisjätteen laji	Arvioitu määrä (m ³) koko tuotantoaikana	Hyödyntäminen 1 maisemoinnissa 2 muu hyödyntämistapa, mikä?	Tiedot ympäristövaikutuksista. Sanallinen kuvaus.
Pintamaat	100	1. Maisemoinnissa	Pilaantumattomia maa-aineksia, ei ympäristövaikutuksia. Mahdollinen läjitys tulvavesien vaikutuksen ulkopuolelle.
Kannot ja muu puuaines	1	2. Polttopuuna tai luonnon kiertokulkuun	Ei ympäristövaikutuksia. Vähäiset risut poltetaan tai maatuvat.
Kivennäismaat (kivet ja muu maa-aines)	869	1. Maisemoinnissa	Pyritään sijoittamaan suoraan täyttöinä aiemmin kaivetuille alueille, ei visuaalista haittaa.
Muut (esim. selkeytysal- taiden lietteet) Yksilöi alle			
Kiertovesialtaiden pohjalle kertyvä lieju ja muta	30	1. Maisemoinnissa	Ei vaikutuksia. Pyritään siirtämään lieju ja muta kaivettujen ja kivennäismaalla täytettävien monttujen pohjalle.

4. Selvitys vaikutusten ehkäisemiseksi toteutettavista toimista toiminnan aikana ja sen päätyttyä (esim. sijoitus, peittäminen, ym.)

Mahdolliset tutkimustoiminnan kasat sijoitetaan painanteisiin ym. sellaisiin maisemakohtiin, joista ne eivät näy kauas. Kuoppien seinämät sorretaan ennen lopullista maisemointia siten, että kuopista ei ole kulkijoille tai eläimille vaaraa. Mahdolliset tilapäiset läjitykset sijoitellaan siten, että ne eivät pääse kulkeutumaan uomaan esim. tulvien yhteydessä.

5. Selvitys seurannasta ja tarkkailusta toiminnan aikana ja sen päätyttyä (esim. silmämääräinen tarkkailu)

Pilaantumattoman maa-aineksen läjityksiä seurataan silmämääräisesti, samoin kuin vedenohjaamiseksi mahdollisesti tehtävien viemäreiden toimintaa. Kiertovesialataiden mahdollista ylivuotoa tarkkaillaan suurempien sateiden yhteydessä.

6. Tiedot maa- ja kiviainesjätealuetta koskevista jälkitoimenpiteistä (esim. siistiminen, maisemointi)

Maisemointia tehdään mahdollisuuksien mukaan vuosittain. Jälkitoimenpiteet ja ennallistaminen tehdään kaivosviranomaisen ja yleisen turvallisuuden edellyttämälle tasolle. Alueelta poistetaan kaikki luontoon kuulumaton materiaali.

7. Päivämäärä ja laatija

2.1.2020

Kai J. Rantanen, toiminnanjohtaja Lapin Kullankaivajain Liitto ry

Jätehuoltosuunnitelmaa ei vaadita, jos luvanhaltijan on laadittava sellainen ympäristönsuojelulain nojalla.

Kaivannaisjätteen jätehuoltosuunnitelman tavoite ja sisältö:

Jätehuoltosuunnitelman laatimisen tavoitteena on jätteen synnyn ehkäisy, jätteiden hyödyntämisen edistäminen sekä ympäristön pilaantumisen ehkäisy.

Kullanhuuhdonnassa syntyvät kaivannaisjätteet:

Kullanhuuhdonnassa syntyviä kaivannaisjätteitä ovat esimerkiksi pintamaat, kannot, kivet ja selkeytysaltaiden lietteet. Pintamaat ovat tuotantoalueen valmistelussa poistettavia maita, jotka ovat pääasiassa orgaanista ainesta; turvetta ja kasvillisuutta. Valmistelun ja tuotannon aikana alueelta voi kertyä kiviä sekä kantoja.

Ympäristövaikutukset riippuvat kaivannaisjätteestä ja sen hyödyntämisestä. Lietteistä voi tulla kiintoaine- ja ravinnepäästöjä, jos lietteet sijoitetaan eroosiolle alttiiksi lähelle ojia. Maa-aineksen läjittäminen voi aiheuttaa maisemahaittaa.

Kaivannaisjätteiden hyödyntäminen:

Pintamaita ja kiviä voi käyttää maisemointiin. Tällaiset toimenpiteet ovat kaivannaisjätteen hyödyntämistä.

Antamasi tiedot tallennetaan Tukesin (ao.) rekisteriin. Lisätietoja [tukes.fi/tietosuoja](https://www.tukes.fi/tietosuoja).

Liittyen kaivoslain 38.§:n mukaiseen selvittämiseen.

Kullanhuuhdantalupahakemuksen Buhtesaja Pulkkinen liitteeksi, jota haetaan voimassaolevan kullanhuuhdantaluvan lupatunnus HL2015:0006 jatkamiseksi.

2.1.2020

Hakija haluaa tuoda lupaprosessiin sen tiedon, mihin hakija tältä osin kykenee eli omalta osaltaan tietonsa kaivutavasta ja -määristä, liikkumisesta ja muusta mahdollisesti vaikuttavasta toiminnasta.

Lapin Kullankaivajain Liitolla on ollut jäsenistönsä käytössä olevia kullankaivualueita Palsiojan alueella 1990-luvulta lähtien. Nyt haettava lupa koskee lapiokaivua. Hakijan tiedot perustuvat siihen palautteeseen, mitä hakijan tietoon on Lapin Kullankaivajain Liitto ry:tä edustavana toiminnanjohtajana alueella toimimisesta ontullut sekä vuorovaikutukselliseen kanssakäyntiin alueen muiden toimijoiden kanssa.

Hakija pyrkii näiden tietojen pohjalta tunnistamaan toimintansa mahdolliset vaikutukset ja vaikutusketjut saamelaiden kielellisiin ja kulttuurisiin oikeuksiinsa ja toimimaan omalta osaltaan kaivoslain 38.§:ssä kuvatus yhteisen selvittämisen hengessä.

Hakija näkee, että nyt käsiteltäviä asioita käsiteltäisiin myös ympäristö- ja vesitalouslupaprosesseissa ympäristösuojelulain ja vesilain vastaaviin pykäliin perustuen mikäli hakijan toiminnan laatu sellaisia lupaprosesseja edellyttäisi, ja siltä osin kuin ko. vaikutus liittyy maankäyttöön, on se ratkaistava kullanhuuhdantalupaprosessissa.

Ympäristö- ja vesitalousluvassa selvittämisvelvollisuus on ensisijaisesti hakijalla, mutta kaivoslaissa velvoitetaan Tukesin johdolla asiaa selvittämään yhteistyössä paliskunnan, saamelaiskäräjien, Metsähallituksen ja hakijan kanssa.

Saamelaiskulttuurin ilmenemismuotoja ovat julkisesti saatavien tietojen mukaan mm. poronhoito, metsästys, kalastus, tarinaperinne, keräily ja käsityöt perinteisessä ja osin myös nykyisessä muodossaan.

Em. toiminnoilla on oikeus muuttua, ja siksi mm. koneellistunut poronhoito on katsottu kuuluvaksi kulttuurisuojaan piiriin.

Kalastus, metsästys ja keräily

Hakijan alueella harjoittamalla lapiokaivulla ei ole minkäänlaista vaikutusta vesistön laatuun, eikä kalastoon. Hakija on tietoinen, että kaivosviranomaisen Tukes ei voi myöntää minkäänlaista päästölupaa, eikä minkäänlaista vedenottoon tai vesijärjestelyihin liittyvää oikeutta. Varsinaisella lupahakemusalueella ei ole koskaan pystynyt minkäänlaista kalastusta harjoittamaan, koska kyseessä on vähäinen latvuoja tai -noro, eikä siinä esiinny kalastoa. Koska hakijan toiminnalla ei ole vaikutusta myöskään lupa-alueen ulkopuoliseen yleiseen kalastukseen, ei vaikutuksia voi olla myöskään saamelaiseen kalastusperinteeseen tai -elinkeinoon.

Alueen koneellista kullankaivua harjoittavien kullankaivajien ympäristölupaprosessien yhteydessä on todettu kalastoon ja kalastukseen liittyvien vastuuviranomaisten toimesta, että Palsiojalla ei ole kalastuksellista merkitystä ja että koneellinen kullankaivu ei ole Ivalojoen alueella vaikuttanut kielteisesti kalastoon tai kalastukseen.

Hakijan toiminnalla ei ole minkäänlaista vaikutusta yleiseen, paikallisten tai Metsähallituksen lupajärjestelmän puitteissa tapahtuvaan metsästyksen. Pinta-alaan perustuvaa metsästyksolosuhteiden muutosta ei hakijan toiminnan johdosta synny,

koska hakijan kullanhuuhtontalupa-alue ei ole pois alueen metsästyskäytöstä. Vaikutusta myöskään saamelaiseen metsästysperinteeseen ei näin ollen voi olla.

Hakija ei myöskään kykene rakentamaan mitään vaikutusketjuja (vaikutuslähde, vaikutustapa, vaikutuskohde) tarinaperinteeseen, keräilyyn tai käsitöiden tekemiseen.

Poronhoito

Alueella toimiva paliskunta on Ivalon paliskunta. Paliskunnan suurin sallittu poromäärä on 6000 ja poronomistajia on n. 100 kpl (lähde: Paliskuntain yhdistys ry). Ivalon paliskunnan käytössä oleva pinta-ala on 288 900 hehtaaria.

Hakijan suunnittelema kaivumäärä on enintään 100 m³ vuodessa, mikä on pinta-alassa alle 0,1 ha vuosittain. Luonnollisestikaan haettua aluetta ei tulla koskaan kaivamaan kokonaisuudessaan, vaan hakija arvioi kaivavansa alueelta kultapitoisimman osan esiintymästä, eli n. 10 % alueesta, mikä on puoli hehtaaria. Tämäkään alue ei poistu porotalouskäytöstä edes koko lupakaudeksi, vaan osa siitä ehtii vielä kaivun kesken ollessa maisemoitumaan.

Hakijan lupahakemusalue on n. 0,000017-osa koko Ivalon paliskunnan alueesta ja enimmillään poissa porotalouden käytöstä n. 5 % tästä, mikä on 0,00000085-osa paliskunnan pinta-alasta.

Hakijan tietoon ei ole tullut alueen pitkäaikaisen, 1990-luvulta jatkuneen kaivutoimintansa aikana sellaista väitettä, että hakijan lupa-alueiden tai kaivutyön johdosta porojen kuljetus olisi vaikeuttanut tai toiminta olisi estänyt porokuljetusta.

Hakijan toiminnan aiheuttama laitumia pienentävä vaikutus on joitakin miljoonasosia, mutta sen taloudellinen kokonaisvaikutus kaikkien paliskunnan osakkaiden porotaloustuottoon on luonnollisesti tätäkin pienempi, koska Lapin Kullankaivajain Liitto ry:n edunvalvonnasta vastaavan Antti Peroniuksen keräämien tietojen mukaan saamelaisalueen poronhoitajayhteisön tuloista 14 % on poronlihanmyyntituloa ja 86 % eläkkeitä, muita palkkatuloja ja erilaisia porotaluteen liittyviä korvauksia (lähde: MTT sevlityksiä nro 156 sekä Paliskuntain yhdistyksen www-sivut).

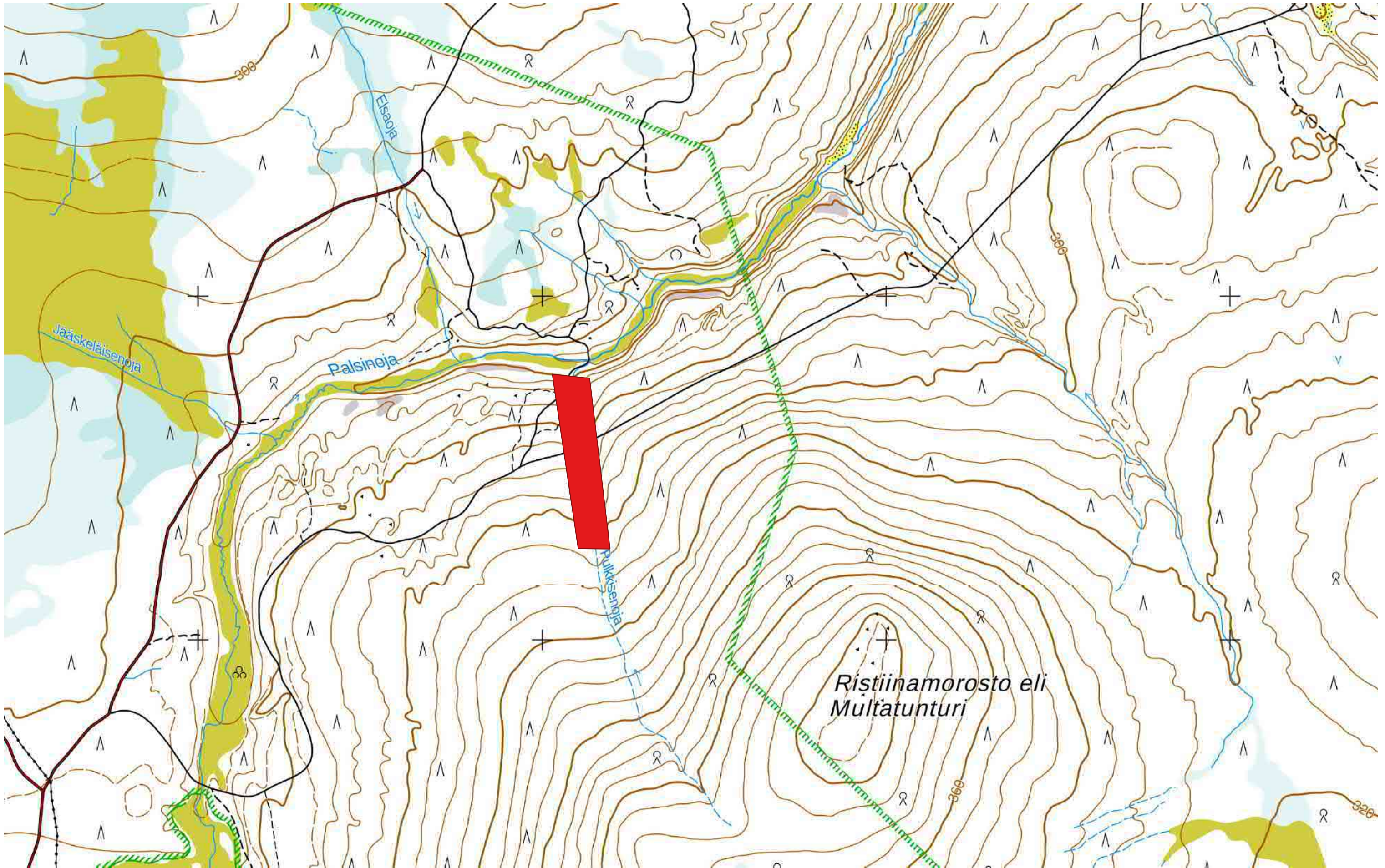
Hakija toteaa, että tämä kohdistuu kaikkiin paliskunnan osakkaisiin, ei pelkästään saamelaisiin poronomistajiin. Koska yleistä talousvaikutusta porotaloustuloihin ei hakijan toiminnasta synny, ei sellaista voi syntyä myöskään paliskunnan saamelaisten poronhoitajien porotaloustuloihin.

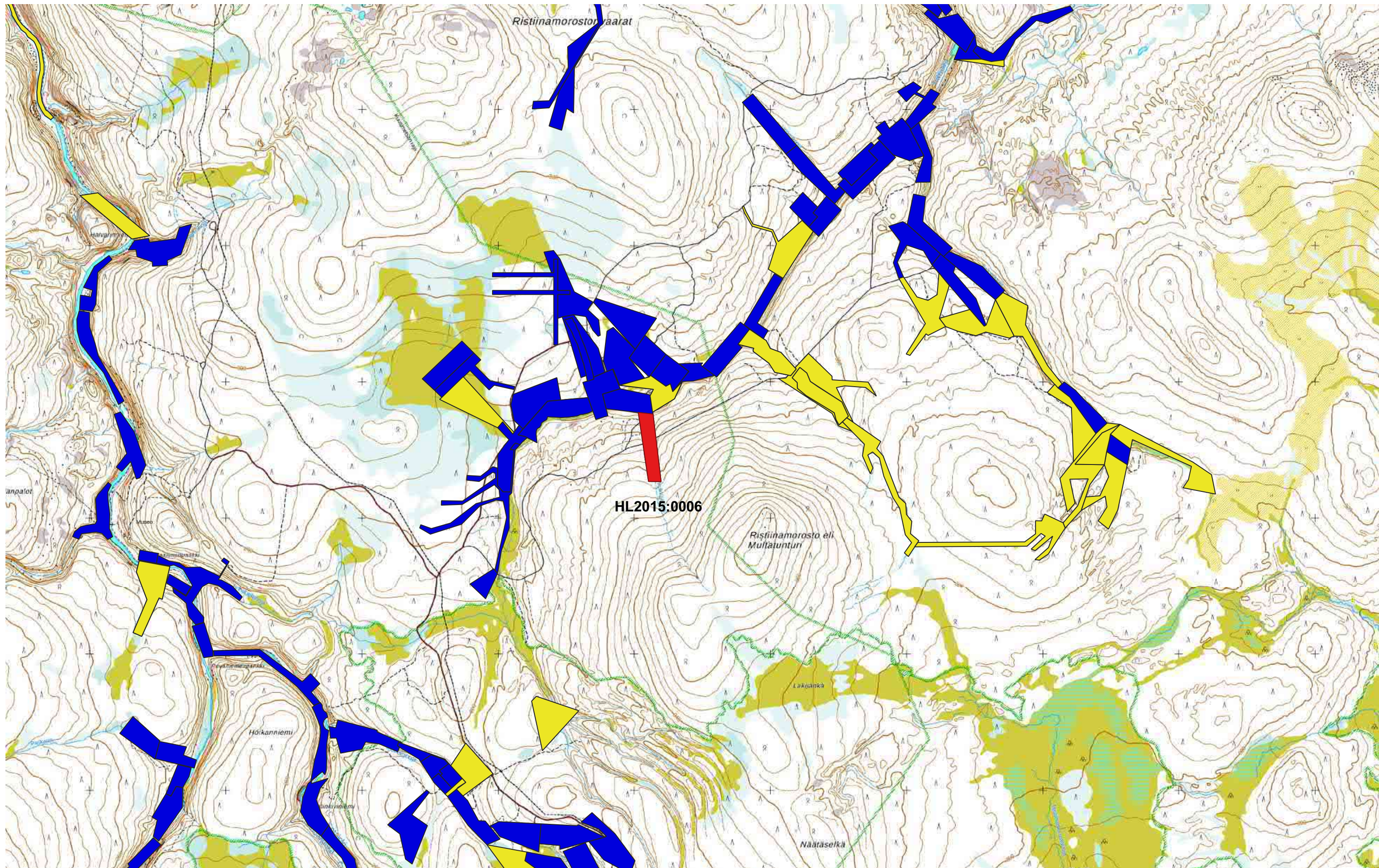
Hakijan hankkeen vaikutus suoraan alueen poronhoitajien porotaloustuloon tai poroelinkeinonharjoittamisen mahdollisuuksiin on sadasmiljoonasosaluokkaa. Kun mahdollinen kielteinen vaikutus kulttuuriin olisi epäsuoraa vaikutusta perinteisen porotalouselinkeinon harjoittamisen mahdollisuuksien pienenemisestä, arvioi hakija, että vaikutus kieleen ja kulttuuriin täytyy olla täysin mitätön ja käytännössä epäuskottava.

Koska hakijan toiminnasta ei synny merkittäviä kielteisiä ja suoria taloudellisia vaikutuksia, ei hakijan näkemyksen mukaan voi syntyä myöskään talouden pienenemisestä johtuvia välillisiä kielteisiä kulttuurisia tai kielellisiä vaikutuksia.

Lapin Kullankaivajain Liitto ry:n puolesta

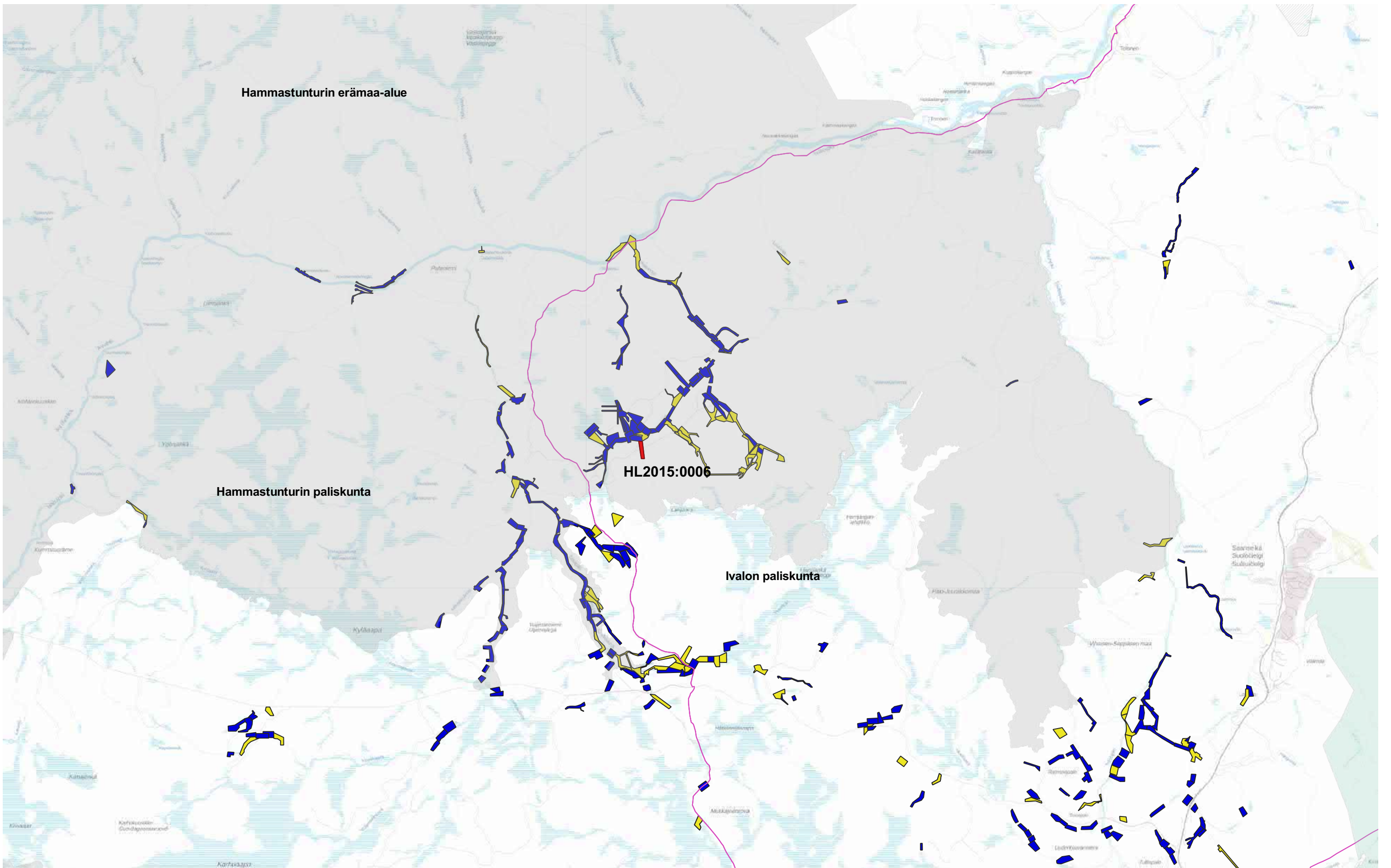
Kai J. Rantanen, toiminnanjohtaja





1:25 000

Sininen alue = Kullanhuuhdontalupa-alue
Keltainen alue = Kullanhuuhdontalupahakemusalue



Hammastunturin erämaa-alue

Hammastunturin paliskunta

HL2015:0006

Ivalon paliskunta

1:100 000

Sininen alue = Kullanhuuhtontalupa-alue
Keltainen alue = Kullanhuuhtontalupahakemusalue