

KUULUTUS

Turvallisuus- ja kemikaalivirasto (Tukes) kuuluttaa kaivoslain (10.6.2011/621) 40 §:n nojalla.

kullanhuuhdentalupahakemuksen

Lupatunnus: HL2021:0036

Hakijat: Erkki Haataja

Alueen sijainti: Inarin kunta, *Lato-oja, 2,9 ha*

Lapio- ja konekaivu, enintään 3000 m3 vuodessa. Hakija on hakenut lupaa toiminnan aloittamiseksi lapiokaivuna mahdollisesta muutoksenhausta huolimatta.

Mielipiteet ja muistutukset

Mielipiteet ja muistutukset voi lähettää 2.1.2022 mennessä lupatunnus mainiten sähköisesti osoitteeseen kaivosasiat@tukes.fi tai osoitteeseen Tukes, PL66, 00521 Helsinki

Nähtävilläolo

Kuulutus ja hakemusasiakirjat ovat nähtävänä 26.11.2021 – 2.1.2022 Tukesin verkkosivuilla osoitteessa <https://tukes.fi/paatokset-ja-kuulutukset/kullanhuuhdentaluvat>. Tiedoksisaannin katsotaan tapahtuneen seitsemäntenä (7) päivänä kuulutuksen julkaisusta.

Lisätietoja

kaivosasiat@tukes.fi tai puh. 029 5052 000

Saagnumit 18.8.2021

KULLANHUHDONTALUPAHAKEMUS

Pakolliset kentät ovat merkitty tähdellä. Ennen hakemuksen toimittamista kaivosviranomaiselle, kullanhuhdontalupaa hakevan on huolehdittava, että pakolliset kohdat ovat täytetty asianmukaisesti.

1. HAKIJAN TIEDOT

1.1. Etu- ja sukunimi *

Erkki Haataja

1.2. Postiosoite *

1.3.

1.5.

1.7. Muut hakijat yhteystietoineen

2. ALUEEN TIEDOT

2.1. Ehdotus alueen nimeksi

Kotakuru

2.2. Alueen pinta-ala * ha (enintään 5 ha)

2.3. Sijainti: Lappi, valtion omistama alue *

Inarin kunta

Sodankylän kunta

Sallan kunta

muu

mikä?

2.4. Haetun alueen tarkempi sijainti (joen, puron tarkkuudella)

Tolosjokeen laskevan Lato-ojan varrella

2.5. Hakijan esitys luvan voimassaoloajaksi, mikäli vähemmän kuin 4 vuotta: vuotta

2.6. Selvitys hakemuksen kohteena olevasta alueesta sekä alueen käyttöä koskevista rajoituksista sekä pääpiirteittäinen selvitys merkittävistä luonto- ja kullanhoidontakulttuuriarvoista alueella *

Selvitys mm. luonnonsuojelulain, erämaalain ja muinaismuistolain nojalla aluetta koskevista rajoituksista. Saamelaiden kotiseutualueita ja erityistä poronhoitoaluetta koskevassa hakemuksessa on kyseisiä alueita koskevat säännökset otettava huomioon.

Haettu ei kuulu Naturaan miltään osin.

Mihinkään suojeluohjelmaan tai minkään suojeluksi rinnastettavan maankäyttösopimuksen piiriin.

Alue on kokonaisuudessaan erityistä poronhoitoaluetta (Ivalon paliskunta).

Alue on kokonaisuudessaan saamelaiden kotiseutualueita.

Alueelta ei ole tavattu muinaismuistolain mukaisia muistomerkkejä tai kulttuurijänteitä.

Alueella ei ole tavattu kullanhoidontakulttuurikohteita

Alue on metsätalousaluetta ja se on kokonaisuudessaan harvennushakattu/poimintahakattu 1980-luvulla.

Haetulla alueella ei ole harjoitettu koneellista kullankaivua

2.7. Selvitys alueen käyttöä koskevien rajoitusten huomioon ottamisesta *

Alue ei ole luonnontilaista erämaata eikä sen käyttöön kohdistu kullankaivurajoituksia.

Alueella on kaivettu kultaa 1890-luvulta lähtien ja myöhemmin lapiolla.

Mikäli alueelta löytyy työarvoissa määrin kultaa, hakija tekee alueelle ympäristöilmoituksen tai hakee ympäristölupaa sen mukaisesti kuin minkä mittakaavaisen toiminnan hakija olettaa olevan alueella mahdollist ja kannattavaa

Alueella toimitaan kymmenien vuosien aikana vakiintuneiden käytäntöjen mukaan, joista paikallisella Ivalon paliskunnalla ei ole ollut viimeisiä vuosia lukuunottamatta huomauttamista.

Hakijalla ei ole tiedossa, että aiemmissa lupaprosesseissa paliskunta olisi ilmoittanut, että ko. alueella on porokuljettarvetta

Hakijan arvion mukaan suunniteltu toiminta ei uhkaa alueen suojeluarvoja. Kaivu kohdistuu hakattuun, ei luonnontilaiseen metsään.

Aluetta maisemoidaan mahdollisuuksien mukaan vuosittain.

2.8. Selvitys alueen oikeusvaikutteisista kaavoista ja mahdollisesti vireillä olevista kaavahankkeista sekä selvitys siitä, ettei haetulla alueella ole kaivoslain (621/2011) 46 §:n 1 momentin 1 ja 2 kohdassa tarkoitettua estettä *

Alueella on voimassa valtioneuvoston 27.12.2007 vahvistama Pohjois-Lapin maakuntakaava. Kaavassa haettu alue on merkitty: M1 - metsä ja porotalousvaltainen alue. Aluetta voidaan käyttää pääasiallista käyttötarkoitusta sanottavasti haittaamatta ja luonnetta muuttamatta myös muihin tarkoituksiin.

Alueella on voimassa Ivalon yleiskaava. Siinä haetun alue on merkitty kaavamerkillä: MP1 - maa-, metsä- ja porotalousvaltainen alue.

Alueella ole kaivoslain (621/2011) 46 §:n 1 momentin 1 ja 2 kohdassa tarkoitettua estettä - alue on metsä- ja porotalouskäytössä ollut maata, jolla ei ole mitään rakenteita, ei myöskään olemassa olevia tai jäänteitä mistään muusta nykyisestä tai aiemmasta maankäytöstä, poislukien porotalouden kasvillisuuteen aiheuttama kulutus ja 1980-luvun hakkuu.

3. SELVITYS TOIMINNASTA JA TOIMINNAN VAIKUTUKSISTA

3.1. Kuvaus toiminnan määrästä, laadusta ja aikataulusta *

Hakija on kesän 2020 lapiokaivun perusteella tullut siihen käsitykseen, että alueella on mahdollista tehdä kannattavaa koneellista kullankaivua pienessä mittakaavassa.

Hakija suunnittelee varautuvansa ympäristöilmoitukseen nojautuvaan hyvin pienimuotoiseen alle 500 m3 per vuosi kaivuun. Mikäli kuitenkin käy niin, että alueelle ei ole mahdollista hyväksyä ympäristöilmoitusta tai jos mittakaava ei toimi alueella, hakija haluaa varautua mahdollisuuteen kaivaa isommassa 3000 m3 per vuosi mittakaavassa.

Toiminnan maksimivolyymi on:

Kaivu tapahtuu yhdellä kaivuyksiköllä, johon kuuluu yksi tai kaksi kaivinkonetta. Varsinainen tuotantokone on pieni n. 1 tn kaivinkone, satunnaisesti käytettävä apukone on suurempi, kooltaan enintään 6 tn

Käytetty vesi on 100% kiertovettä ja sen kierrätysnopeus on enintään 3000 l/min.

Alustava aikataulu on:

Tutkimustyö, valmistelut ja toiminnan aloittaminen 1 - 2 vuosi,
Varsinainen kaivutyö 3 - 14 vuodet
Alueen maisemointi ja lopputyöt 15. vuosi

Koneella tehtyjen koekuoppien kaivamisen jälkeen varmistuu lopullinen kaivutapa. Mahdollisuuksien mukaan pyritään valitsemaan mahdollisimman kevyttä kalustoa. Todennäköistä on, että valmistelutyössä käytetään suurempaa kaivinkonetta, jonka jälkeen tapahtuva pitkäkestoinen rikastustyö tehdään paljon pienemmällä kaivinkoneella

3.2. Onko alueella tarkoitus suorittaa koneellista kullankaivuuta? Kyllä Ei

3.3. Onko hakijalla alueelle voimassaoleva ympäristölupa? Kyllä Ei

3.4. Onko hakemukseen liitetty kaivannaisjätteen jätehuoltosuunnitelma? * Kyllä Ei

3.5. Miten kulku alueelle järjestetään? *

Alueelle tulee kunnollinen metsäautotie eli ns. Kotaharjun tie, mikä on läpiajettavissa sekä Kakslauttasen (4-tie) että Tolosjoen (Kutturin tie) suunnasta

3.6. Selvitys niistä, joiden etua, oikeutta tai velvollisuutta asia saattaa koskea *

Mainitse mm. alueen paliskunta, sijoittuuko alue saamelaisten kotiseutualueelle, ym.

Ivalon paliskunta
Saamelaiskäräjät - alue on saamelaisten kotiseutualuetta, mutta ei ole kolta-alueutta
Inarin kunta
Metsähallitus/ Metsätalous

3.7. Hakijan arvio toiminnan ympäristö- ja muista vaikutuksista sekä selvitys toiminnan haitallisten vaikutusten ehkäisystä *

Jos kullanhuuhtontalupaa koskeva hakemus kohdistuu saamelaisten kotiseutualueelle, on toiminnan vaikutuksia arvioitava saamelaisten oikeuden kannalta alkuperäiskansana, koltta-alueella kolttalaisissa säädettyjen tavoitteiden kannalta ja erityisesti poronhoitoalueella poronhoidon kannalta.

Alueella kaivetaan maata n. 0,5 hehtaarin verran kerrallaan, jonka jälkeen alue ennallistetaan mahdollisuuksien mukaan. Alue pidetään porojen liikkumisen kannalta mahdollisimman turvallisena. Yleensä porot eivät ole toiminnasta ennenkään häiriytyneet, vaan mm. hakeutuvat maakasojen päälle makoilemaan ja syövät mielellään ennallistetuissa paikoissa kasvavaa kortetta ja heinää.

Porotalouden lisäksi on mahdotonta tunnistaa mitään suoria tai välillisiä vaikutuksia saamelaisten oikeuteen harjoittaa kieltään ja kulttuuriaan. Alueella voi harjoittaa metsästystä kuten aiemminkin, alueella ei ole ollut koskaan kalastusmahdollisuuksia.

Toiminta ei haittaa keräilyä eikä muuta luonnonkäyttöä. On vaikea kuvitella kuinka se vaikuttaisi saamelaiskulttuurin perinteisiin muotoihin, kuten keräilyyn, käsitöiden tekemiseen, tarinaperinteeseen tai joikaamiseen tai näiden nykyisiin muotoihin.

Mikäli hakijan positiivisen skenaario toteutuu, alueelta löytyy kaivettavia alueita enintään 90% alueella haetusta 3 ha pinta-alasta eli n. 2,7 ha alueelta. Mikäli alueen kaivu toteutetaan alle 500 m³ määrillä, kaivettavia alueita on n. 95% alueella eli n. 2,8 ha alueelle.

3.8. Selvitys toiminnan lopettamisesta ja siihen liittyvistä toimenpiteistä sekä jälkitoimenpiteistä *

Toiminta päätetään tulevan ympäristöluvan määräysten mukaisesti ja mikäli ympäristölupaa ei haeta, niin toimitaan aiemmin toimitetun kullanhuuhtontaluvan yhteydessä annetun kaivannaisjätteen jätehuoltosuunnitelman mukaisesti.

Kaivukuopat tasoitetaan ja sivuun siirretty orgaaninen aines laitetaan pintakerrokseksi.
Mahdollisuuksien mukaan maisemointia tehdään vuosittain lopputöiden vähentämiseksi.

4. RAKENTAMINEN

4.1. Haetaanko alueelle lupaa rakentaa rakennus tai rakennelma tämän hakemuksen yhteydessä?

Kyllä Ei

4.2. Perustelut rakentamistarpeelle

Mikäli hakija käyttää alueella asuntovaunua, sille haetaan lupa maanomistajalta.

Alueelle rakennetaan ruoan laittoon ja varusteiden kuivatukseen kevytrakenteisia katoksia, mitkä puretaan talveksi.

Peseytymiseen on peräkärryn päällä oleva pieni sauna.

4.3. Onko hakemukseen liitetty rakennusta tai rakennelmaa koskevat rakennuspiirustukset?

Kyllä Ei

5. VAKUUS

Hakijan ehdotus vakuuden suuruudesta/selvitys sen tarpeellisuudesta. Ehdotus perusteltava.

Hakija esittää kolmeosaista vakuutta:

Lapiokaivulla tehtävän tutkimuksen ajaksi vakuudeksi 1250€

Mikäli hakija käynnistää alueella ympäristöilmoituksella aloitettavaan alle 500 m³ vuodessa kaivun, täydennetään vakuus 2000 euroon.

Mikäli hakija käynnistää alueella ympäristölupaam pohjautuvan alle 3000 m³ kaivun, täydennetään vakuus 3000 euroon.

Perustelut:

Kaivu pyritään toteuttamaan ensijaisesti mahdollisimman keveillä kaivinkoneilla.

Kaivu tehdään järjestelmällisesti pieninä alle 0,5 hehtaarin kerta-aukaisuina, joita peitetään vuosittain.

Kalusto on helposti siirrettävää.

Alueelle on helppo ja edullinen tulla ja ympäristön kullankaivajilla on käytettävissään kaivinkonekalustoa, jolla lopputyöt on helppo tehdä, jos kaivaja ei itse siihen kykene.

6. MUUT TIEDOT

Muut hakemuksen käsittelyyn mahdollisesti vaikuttavat lisätiedot.

Hakija pyytää kaivosviranomaista ottamaan päätöksessään huomioon AVI:n ympäristöyksikön ympäristöluvista tekemän linjauksen, että pilaantumattoman maa-aineksen väliaikainen läjitys, mikä käytetään maisemointiin, ei muodosta sellaista kaivannaisjätteen jätealuetta, josta olisi laadittava erillinen jätehuoltosuunnitelma tai jolle olisi asetettava vakuus. Tämän linjauksen on hyväksynyt myös Vaasan hallinto-oikeus (esimerkki Selperinojan läheiseltä alueelta 14/0376/2 annettu 23.12.2014).

Kaivannaisjäte huoltosuunnitelma mukana tutkimus toimintaa varten.

Mikäli toiminta laajenee ympäristöilmoituksen mukaan tehtäväksi tai ympäristöluvitettavaksi, tulee hakijan toimia ympäristöluvan määräysten mukaisesti kaivannaisjäteasiassa.

Hakijan tarkoitus on jättää ympäristöilmoitus tai ympäristölupahakemus viimeistään kun kullanhuuhdonta-alue on saanut lainvoiman ja tutkimustyö on suoritettu.

Hakija pyytää kaivosviranomaista määräämään toimenpideluvan muutoksenhaun varalle. Hakija on tietoinen, että alkavan konekaivun osalta sitä ei voi saada, mutta hakija hakee toimeenpanolupaa lapiolla tehtävään tutkimukseen. Koneellinen tutkimus ja konekaivutyö alkaisi vasta sitten kun varsinainen lupa on saanut lainvoiman.

Erkki Haataja

Allekirjoitus (kaikkien hakijoiden) *

PAKOLLISET LIITTEET:

1. Hakijan virkatodistus (kaikkien hakijoiden)
2. Kartta alueesta
3. Kaivannaisjätteen jätehuoltosuunnitelma

Muista liittää hakemukseen kaikki tarvittavat liitteet!

KAIVANNAISJÄTTEEN JÄTEHUOLTOSUUNNITELMA

Jätehuoltosuunnitelman voi tehdä tällä lomakkeella tai vapaamuotoisesti. Tästä lomakkeesta tulee täyttää kohdat 1-5 ja 7.
Huomaa, että kohta 6 koskee VAIN mahdollista jätealuetta.

1. Kullanhuuhdonta-alueen lupatunnus (täytetään, jos tiedossa)

2. Kullanhuuhdontaluvan hakija/ haltija

3. Kaivannaisjäte

Kaivannaisjätteen laji	Arvioitu määrä (m ³) koko tuotantoaikana	Hyödyntäminen 1 maisemoinnissa 2 muu hyödyntämistapa, mikä?	Tiedot ympäristövaikutuksista. Sanallinen kuvaus.
Pintamaat	noin 40m ³	Kaivannaisjätteet laitetaan takaisin kaivupaikalle	Maat tasoitetaan maiseman mukaisesti haitallisia vaikutuksia ei ole
Kannot ja muu puuaines	Määrä on hyvin vähäinen kaivualue aukeatamaastoa	Mahdollinen puuaines voidaan kerätä talteen	Haitallisia vaikutuksia ei ole
Kivennäismaat (kivet ja muu maa-aines)	alle 500 m ³	Kaivannaismaat ja kivet palautetaan monttuun	Maa alue tasoitetaan ja maisemoidaan ympäristön mukaiseksi
Muut (esim. selkeytysal- taiden lietteet) Yksilöi alle	alle 500 m ³ Selkeytysaltaat kaivetaan vastaamaan kaivualaa	Lietteet hyödynnetään maisemoinnissa	Lietteet sekoittuvat kaivu soraan ja maa aineksiin maisemoinnin yhteydessä

4. Selvitys vaikutusten ehkäisemiseksi toteutettavista toimista toiminnan aikana ja sen päätyttyä (esim. sijoitus, peittäminen, ym.)

Liete altaiden reunat vahvistetaan maa aineksella joka saadaan allas montusta

5. Selvitys seurannasta ja tarkkailusta toiminnan aikana ja sen päätyttyä (esim. silmämääräinen tarkkailu)

Kaivun aikana tarkkaillaan saostus montun veden määrää jota kierrätetään ränniin

6. Tiedot maa- ja kiviainesjätealuetta koskevista jälkitoimenpiteistä (esim. siistiminen, maisemointi)

Maisemointi suoritetaan mahdollisesti kesäkauden päätteeksi.
Kaivetut montut viistetään ja maa ainekset tasoitetaan monttuihin

7. Päivämäärä ja laatija

02,08,2021

Haataja Erkki

Jätehuoltosuunnitelmaa ei vaadita, jos luvanhaltijan on laadittava sellainen ympäristönsuojelulain nojalla.

Kaivannaisjätteen jätehuoltosuunnitelman tavoite ja sisältö:

Jätehuoltosuunnitelman laatimisen tavoitteena on jätteen synnyn ehkäisy, jätteiden hyödyntämisen edistäminen sekä ympäristön pilaantumisen ehkäisy.

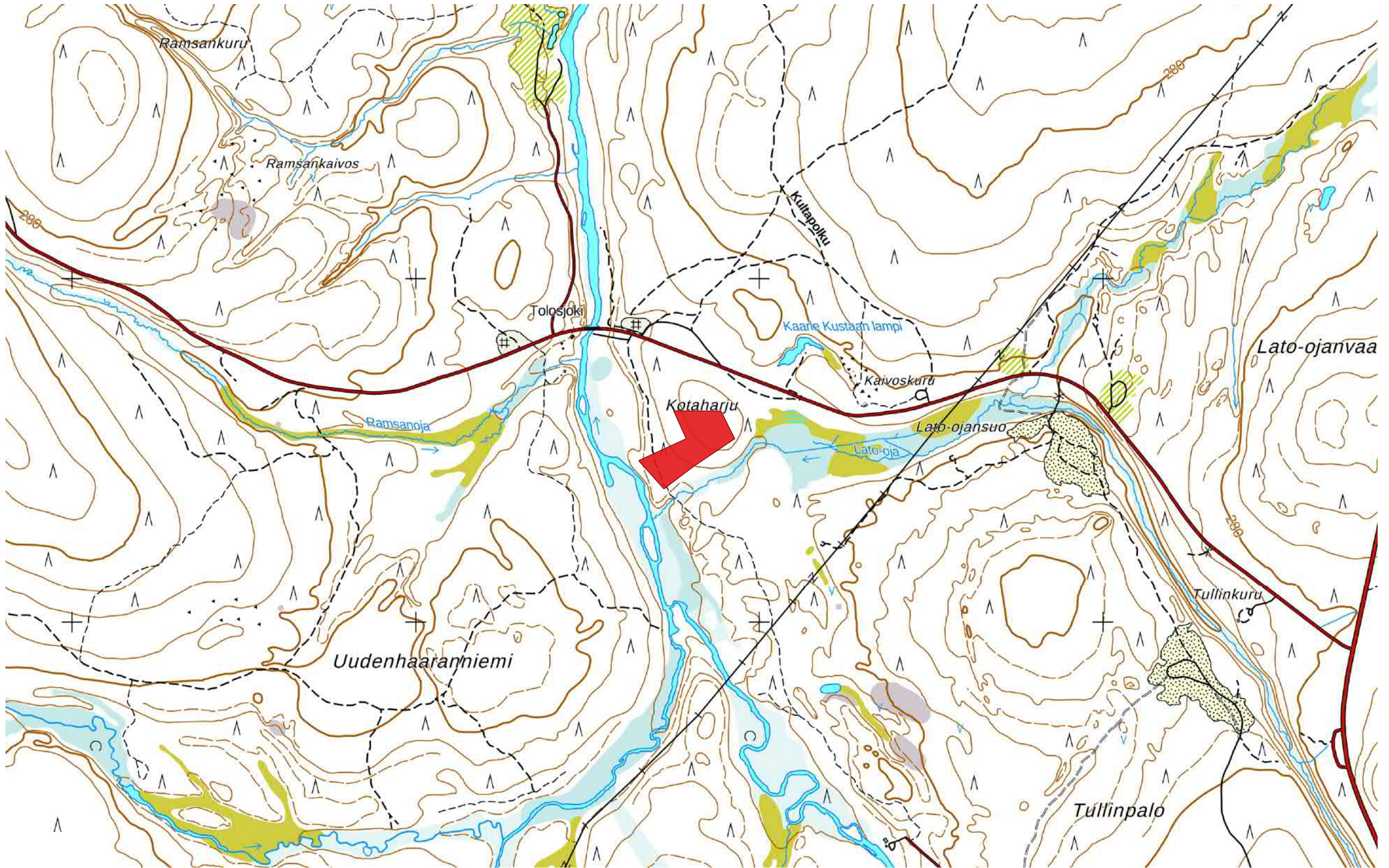
Kullanhuuhdonnassa syntyvät kaivannaisjätteet:

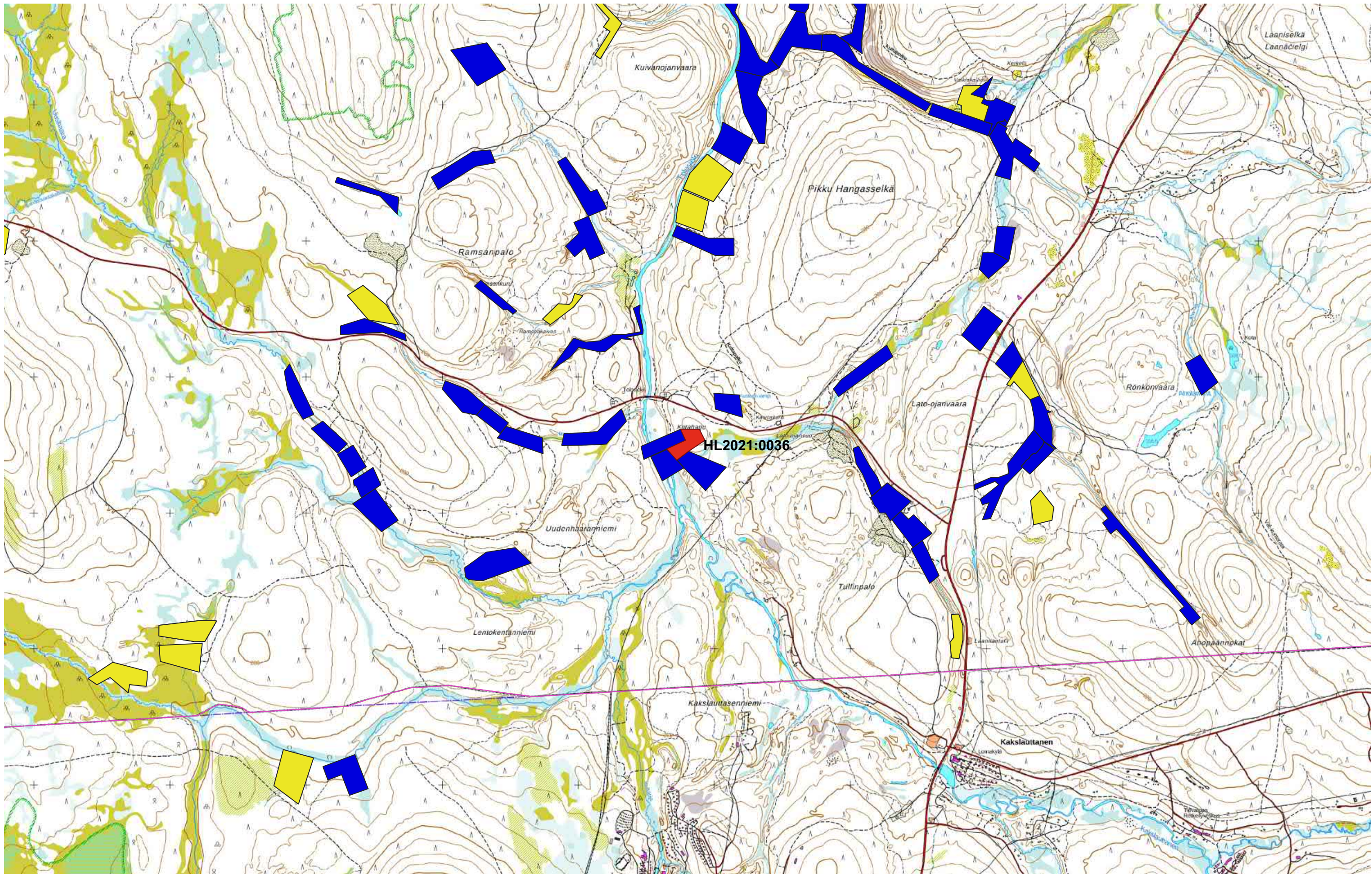
Kullanhuuhdonnassa syntyviä kaivannaisjätteitä ovat esimerkiksi pintamaat, kannot, kivet ja selkeytsaltaiden lietteet. Pintamaat ovat tuotantoalueen valmistelussa poistettavia maita, jotka ovat pääasiassa orgaanista ainesta; turvetta ja kasvillisuutta. Valmistelun ja tuotannon aikana alueelta voi kertyä kiviä sekä kantoja.

Ympäristövaikutukset riippuvat kaivannaisjätteestä ja sen hyödyntämisestä. Lietteistä voi tulla kiintoaine- ja ravinnepäästöjä, jos lietteet sijoitetaan eroosiolle alttiiksi lähelle oja. Maa-aineksen läjittäminen voi aiheuttaa maisemahaittaa.

Kaivannaisjätteiden hyödyntäminen:

Pintamaita ja kiviä voi käyttää maisemointiin. Tällaiset toimenpiteet ovat kaivannaisjätteen hyödyntämistä.





1:25 000

Sininen alue = Kullanhuuhdontalupa-alue
Keltainen alue = Kullanhuuhdontalupahakemusalue

