

KUULUTUS

Turvallisuus- ja kemikaalivirasto (Tukes) kuuluttaa kaivoslain (10.6.2011/621) 40 §:n nojalla.

kullanhuuhdentalupahakemuksen

Lupatunnus: HL2020:0045

Hakijat: Reijonaho Juha

Alueen sijainti: Inarin kunta, Merilintulampi, 5,7ha

Konekaivu, enintään 490m³ vuodessa. Hakija hakee lisäksi määräystä päätöksen täytäntöönpanoon mahdollisesta muutoksenhausta huolimatta.

Mielipiteet ja muistutukset

Mielipiteet ja muistutukset voi lähettää 18.3.2021 mennessä lupatunnus mainiten sähköisesti osoitteeseen kaivosasiat@tukes.fi tai osoitteeseen Valtakatu 2, 96100 Rovaniemi tai

Nähtävilläolo

Kuulutus ja hakemusasiakirjat ovat nähtävänä 16.2.2021 – 18.3.2021 Tukesin verkkosivuilla osoitteessa <https://tukes.fi/paatokset-ja-kuulutukset/kullanhuuhdentaluvat>. Tiedoksisaannin katsotaan tapahtuneen seitsemäntenä (7) päivänä kuulutuksen julkaisusta.

Lisätietoja

kaivosasiat@tukes.fi tai puh. 029 5052 000

KULLANHUHDONTALUPAHAKEMUS

Pakolliset kohdat on merkitty tähdellä (*). Ennen hakemuksen toimittamista kaivosviranomaiselle hakijan on huolehdittava, että ne on täytetty asianmukaisesti.

1. HAKIJAN TIEDOT

1.1. Etu- ja sukunimi *

Juha Reijonaho

1.2. Postiosoite *

1.3. Postinumero *

1.4. Postitoimipaikka *

1.5. Puhelinnumero

1.6. Sähköposti

1.7. Muut hakijat yhteystietoineen

2. ALUEEN TIEDOT

2.1. Ehdotus alueen nimeksi

Merilintu

2.2. Alueen pinta-ala *

5,69

ha (enintään 7 ha)

2.3. Sijainti: Lappi, valtion omistama alue *

- Inarin kunta
 Sodankylän kunta
 Sallan kunta
 muu

mikä?

2.4. Haettavan alueen tarkempi sijainti (joen, puron tarkkuudella)

Inari, Härkäselkä, 1 km Kutturantieltä pohjoiseen, Merilintulammelta koilliseen.

2.5. Hakijan esitys luvan voimassaoloajaksi:

4

vuotta

Uutta lupaa voi hakea enintään neljäksi vuodeksi, jatkolupaa 10 vuodeksi.

2.6. Selvitys haettavasta alueesta ja sen käyttöä koskevista rajoituksista sekä pääpiirteittäinen selvitys merkittävistä luonto- ja kullanhuuhdontakulttuuriarvoista alueella *

Selvitys mm. luonnonsuojelulain, erämaalain ja muinaismuistolain nojalla aluetta koskevista rajoituksista. Saamelaisten kotiseutualuetta ja erityistä poronhoitoaluetta koskevassa hakemuksessa on kyseisiä alueita koskevat säännökset otettava huomioon.

Alueella on voimassa 2007 valmistunut Pohjois-Lapin maakuntakaava, jossa haettava kullankaivun alue on merkitty koodilla M-1 (metsätalous- ja poronhoitoalue).

Alue sijaitsee Härkäselän länsi laidalla sijaitsevassa kurussa, Merilintulammen lähellä. Valtauksen läheisyydessä ei ole vakituista asutusta.

Alueella on runsaasti jälkiä kullankaivuusta. Kenen toimesta ja milloin nämä kaivuut on tehty, ei ole tiedossa. Uudemmat jäljet on "kuulopuheiden" mukaan tehty 1990 luvulla ja vanhat jäljet on 1930 luvulta. Kaivuu jälkiä on noin 300 metrin matkalla. Alueen metsät ovat kuivia mäntyvaltaisia kangasmetsiä. Itse varsinainen kaivualue, kurun pohja, on kivikkoinen ja kasvaa lähinnä katajaa. Alueella ei ole vesistöä eikä mitään selkeää virtauoman paikkaa. On todennäköistä, että keväisin alueelle tulee sulamisvesiä. Vanhimmat kaivuut on tehty juurikin näitä sulamisvesiä hyödyntäen ja 1990 luvun kaivuissa vesi on saatu läheisestä lammesta pumppaamalla. Alueella ei katsota olevan tulvavaaraa. Kullanhuuhdontateknisesti alue kärsii veden puutteesta. Valtausalueella tai sen välittömässä läheisyydessä ei ole suojelualueita, muinaismuistoja eikä merkittäviä ulkoilu- tai vaellusreittejä.

Tärkein alueen käyttöä rajoittava ja huomioitava asia on poronhoito.

2.7. Selvitys alueen käyttöä koskevien rajoitusten huomioon ottamisesta *

Alue on Ivalon paliskunnan käytössä poronhoidossa. Aiempaan kokemukseen perustuen on tiedossa, että Ivalon paliskunta ei pidä suotavana kullanhuuhdontatoimintaa kyseisellä alueella toukokuussa. Siksi toiminta-aika alkaa 5.6 jotta välttyttäisiin kullanhuuhdontatoiminnan ja suurempien poromäärien päällekkäisyydeltä.

Valtausalueella tehtävät kaivannot luiskataan kaltevuuteen 1:2 tai sitä loivemmaksi tai aidataan tai merkitään muulla Lapin ELY-keskuksen hyväksymällä tavalla, ei kuitenkaan lippusiimalla tai narulla. Suurin osa alueesta on poronhoidon käytettävissä myös kullanhuuhdon ollessa käynnissä, koska toiminta keskittyy kerrallaan varsin pienelle alueelle.

Toiminnasta johtuva laidunmaan väheneminen on vähäistä eikä se ole pysyvää.

Valtausalue ei tule aiheuttamaan merkittäviä muutoksia alueen tai lähialueen luonnon tilassa eikä vesistöissä, joten vaikutukset yksin tai yhdessä muiden lähialueen valtauksien kanssa jäävät poronhoidolle sekä saamelaiskulttuurille ja saamen kielelle vähäisiksi.

2.8. Selvitys alueen oikeusvaikutteisista kaavoista ja mahdollisesti vireillä olevista kaavahankkeista sekä selvitys siitä, ettei haetulla alueella ole kaivoslain (621/2011) 46 §:n 1 momentin 1 ja 2 kohdassa tarkoitettua estettä *

Alueella on voimassa 2007 valmistunut Pohjois-Lapin maakuntakaava, jossa haettava alue on merkitty koodilla M-1 (metsätalous- ja poronhoitoalue).

Kaivoslain mukaisia kullanhuuhdontaluvan myöntämisen esteitä ei alueella ole.

3. SELVITYS TOIMINNASTA JA TOIMINNAN VAIKUTUKSISTA

3.1. Kuvaus toiminnan määrästä (m³), laadusta ja aikataulusta *

Toiminnassa huuhdotaan vedellä maa-aineksen joukossa olevaa irtokultaa. Kultaa kaivetaan yhdellä kaivuyksiköllä, johon kuuluu 1 kaivinkone ja huuhdontalaite. Lisäksi tehdään lapiokaivuuta. Myös koekuopat tehdään kaivinkoneella.

Kultaa kaivetaan vuosittain 5.6-30.9 kuitenkin maksimissaan 50 konetyöpäivää kaudessa. Kaivumäärä on konekaivun osalta enintään 470 m³ ja lapiokaivun osalta 20 m³ vuodessa pintamaat mukaan lukien.

Lupa-alueella kaivu suuntautuu alhaalta (+264.00) ylös (+281.00) kurun pohjaa pitkin. Kaivinkone nostaa maan joko suoraan erottelulaitteistoon tai aumaan. Kaivun edetessä syntyneet kuopat täytetään.

Huuhdonnassa käytetään kiertovesijärjestelmää, jossa vettä kierrätetään max.500 litraa minuutissa. Järjestelmässä on kaksiosainen kiertovesiallas tilavuudeltaan vähintään 60m³. Kaivun edetessä altaita tulee lisää ja niiden määrä on enimmillään neljä. Huuhdonnassa käytettävä vesi tulee suotuvetenä maaperästä ja lisäksi tarvitaan täydennys vettä läheisestä lammesta. Täydennys veden määräksi arvioidaan 10-30m³ / kaivuu päivä. Kaivuun suojaetäisyys lampeen on 130 metriä.

Normaalisti allasjärjestelmä ei tarvitse pintaimetykskenttää, vaan vedestä saattaa olla puute. Poikkeustilanteissa vettä voidaan imeyttää valtausalueelle. Mahdolliset sadevedet ohjataan kiertovesijärjestelmään.

Altaiden reunan kaltevuus on 1:2 ja veden syvyys noin 1 metri. Altaiden ympärillä on maavalli. Altaita ei peitetä kauden päätteeksi mutta muut kuopat peitetään.

3.2. Onko alueella tarkoitus suorittaa koneellista kullankaivuuta? *

Kyllä

Ei

3.3. Onko hakijalla alueelle voimassaoleva ympäristölupa? *

Kyllä

Ei

3.4. Onko hakemukseen liitetty kaivannaisjätteen jätehuoltosuunnitelma? *

Kyllä

Ei

3.5. Miten kulku alueelle järjestetään? *

Alueelle johtaa metsäautotie. Metsähallitus ei edellytä tälle tielle maastoliikennelupaa. Alueelle pääsy on erinomainen.

Leiri halutaan kartan mukaiseen paikkaan.

3.6. Selvitys niistä, joiden etua, oikeutta tai velvollisuutta asia saattaa koskea *

Mainitse mm. alueen paliskunta, sijoittuuko alue saamelaisten kotiseutualueelle, ym.

Metsähallitus, Ivalon paliskunta, alue sijoittuu saamelaisten kotiseutualueelle.

3.7. Hakijan arvio toiminnan ympäristö- ja muista vaikutuksista sekä selvitys toiminnan haitallisten vaikutusten ehkäisystä *

Jos kullanhuuhtonalupaa koskeva hakemus kohdistuu saamelaisten kotiseutualueelle, on toiminnan vaikutuksia arvioitava saamelaisten oikeuden kannalta alkuperäiskansana, kolttalailla kolttalaissa säädettyjen tavoitteiden kannalta ja erityisellä poronhoitoalueella poronhoidon kannalta.

Toiminnan päästölähteet ovat moottoriöljy ja polttoaineet. Päästöjä ennaltaehkäistään pitämällä koneet ja laitteet kunnossa. Käytössä on bensiini- tai dieselmoottorilla varustettuja pumppuja, jotka ovat käynniltään hiljaisia. Kaivinkoneen (minikaivinkone 2 tonnia) hydraulikkaöljy on biohajoavaa ja sitä on koneessa ainoastaan 23 litraa. Varataan riittävä määrä imeytysturvetta öljyvuodon varalta.

Sekajätteet viedään sallittuihin jäteasemiin viikottain. Alueelle ei varastoida jätteitä.

Kaivuun edeltä joudutaan mahdollisesti kaatamaan vähäinen määrä puita (4-10 kpl / vuosi) jotka lunastetaan metsähallitukselta.

Itse kullanhuuhtonnassa ei käytetä lisäaineita, vain vettä.

Toiminnassa muodostuu kaivannaisjätteitä, jotka ovat pilaantumaton maa-ainesta. Ne hyödynnetään alueen kunnostamisessa.

Poronhoidon sekä saamelaisten oikeuden kannalta alkuperäiskansana, on ympäristö ja muita asioita käsitelty tämän hakemuksen kohdassa 2.7.

3.8. Selvitys toiminnan lopettamisesta ja siihen liittyvistä toimenpiteistä sekä jälkitoimenpiteistä *

Kun toiminta alueella loppuu saatetaan kullanhuuhtonta-alue välittömästi yleisen turvallisuuden vaatimaan kuntoon, poistetaan rakennelmat sekä laitteet, huolehditaan alueen kunnostamisesta ja siistimisestä sekä saatetaan alue mahdollisimman maisemallisesti tyydyttävään tilaan. Jälkitoimenpiteistä tehdään kirjallinen ilmoitus Turvallisuus- ja kemikaalivirastolle sekä Metsähallitukselle, kun toimenpiteet on saatu valmiiksi.

4. RAKENTAMINEN

4.1. Haetaanko alueelle lupaa rakentaa rakennus tai rakennelma tämän hakemuksen yhteydessä?

- Kyllä
 Ei

4.2. Perustelut rakentamistarpeelle

4.3. Onko hakemukseen liitetty rakennusta tai rakennelmaa koskevat rakennuspiirustukset?

- Kyllä
 Ei

5. VAKUUS

Hakijan ehdotus vakuuden suuruudesta/selvitys sen tarpeellisuudesta. Ehdotus perusteltava.

Vakuus 2600 euroa. Alapuoleisten vesistöjen samentuminen epätodennäköistä, ei alueen läpi virtaavaa vettä. Kevyt kalusto ja vähäinen kaivumäärä. Hyvät kulkuyhteydet.

6. MUUT TIEDOT

Muut hakemuksen käsittelyyn mahdollisesti vaikuttavat lisätiedot

Haetaan lupaa aloittaa toiminta muutoksenhausta huolimatta lapiokaivuun osalta.

Juha Reijonaho

Allekirjoitus (kaikkien hakijoiden) *

Sähköisesti toimitettuihin hakemuksiin kaivosviranomaisen pyytää allekirjoitukset tarvittaessa.

Antamasi tiedot tallennetaan Tukesin (ao.) rekisteriin. Lisätietoja tukes.fi/tietosuoja.

PAKOLLISET LIITTEET:

1. Hakijan virkatodistus (kaikkien hakijoiden)
2. Kartta alueesta
3. Kaivannaisjätteen jätehuoltosuunnitelma

Muista liittää hakemukseen kaikki tarvittavat liitteet!

LÄHETÄ HAKEMUS

TULOSTA HAKEMUS

**Turvallisuus- ja
kemikaalivirasto**

Helsinki
PL 66 (Opastinsilta 12 B)
00521 Helsinki

Tampere
Yliopistonkatu 38
33100 Tampere

Rovaniemi
Valtakatu 2
96100 Rovaniemi

Neuvonta 029 5052 000
www.tukes.fi/kaivosasiat
kaivosasiat@tukes.fi

KAIVANNAISJÄTTEEN JÄTEHUOLTOSUUNNITELMA

Jätehuoltosuunnitelman voi tehdä tällä lomakkeella tai vapaamuotoisesti. Tästä lomakkeesta tulee täyttää kohdat 1-5 ja 7. Huomaa, että kohta 6 koskee VAIN mahdollista jätealuetta.

1. Kullanhuuhdonta-alueen lupatunnus (täytetään, jos tiedossa)

2. Kullanhuuhdontaluvan hakija/ haltija

3. Kaivannaisjäte

Kaivannaisjätteen laji	Arvioitu määrä (m ³) koko tuotantoaikana	Hyödyntäminen 1 maisemoinnissa 2 muu hyödyntämistapa, mikä?	Tiedot ympäristövaikutuksista. Sanallinen kuvaus.
Pintamaat	50	1	Läjitetään odottamaan kunnostamista. Huolehditaan siitä, että läjityskasat eivät joudu alttiiksi veden virtaukselle.
Kannot ja muu puuaines	5	1	Puuaines sekoitetaan kunnostamisessa pintamaahan. Alueella on luonnostaan runsaasti maapuita.
Kivennäismaat (kivet ja muu maa-aines)	60	1	Ei ympäristövaikutuksia. Maa-aines on puhdasta.
Muut (esim. selkeytyslaitteiden lietteet) Yksilöi alle	15	Liete haudataan alimpiin täyttöihin.	Ei ympäristövaikutuksia. Syväälle haudattuna liete ei pääse kulkeutumaan.
Tässä ilmoitetuilla kuutioilla tarkoitetaan yhden kaivuukauden määriä.			

4. Selvitys vaikutusten ehkäisemiseksi toteutettavista toimista toiminnan aikana ja sen päätyttyä (esim. sijoitus, peittäminen, ym.)

Kun toiminta alueella loppuu saatetaan kullanhuuhdonta-alue välittömästi yleisen turvallisuuden vaatimaan kuntoon, poistetaan rakennelmat sekä laitteet, huolehditaan alueen kunnostamisesta ja siistimisestä sekä saatetaan alue mahdollisimman maisemallisesti tyydyttävään tilaan. Jälkitoimenpiteistä tehdään kirjallinen ilmoitus Turvallisuus- ja kemikaalivirastolle ja Metsähallitukselle, kun toimenpiteet on saatu valmiiksi.

5. Selvitys seurannasta ja tarkkailusta toiminnan aikana ja sen päätyttyä (esim. silmämääräinen tarkkailu)

Vesi järjestelyjen toimintaa tarkkailaan päivittäin.

6. Tiedot maa- ja kiviainesjätealuetta koskevista jälkitoimenpiteistä (esim. siistiminen, maisemointi)

7. Päivämäärä ja laatija

8.9.2020

Juha Reijonaho

Jätehuoltosuunnitelmaa ei vaadita, jos luvanhaltijan on laadittava sellainen ympäristönsuojelulain nojalla.

Kaivannaisjätteen jätehuoltosuunnitelman tavoite ja sisältö:

Jätehuoltosuunnitelman laatimisen tavoitteena on jätteen synnyn ehkäisy, jätteiden hyödyntämisen edistäminen sekä ympäristön pilaantumisen ehkäisy.

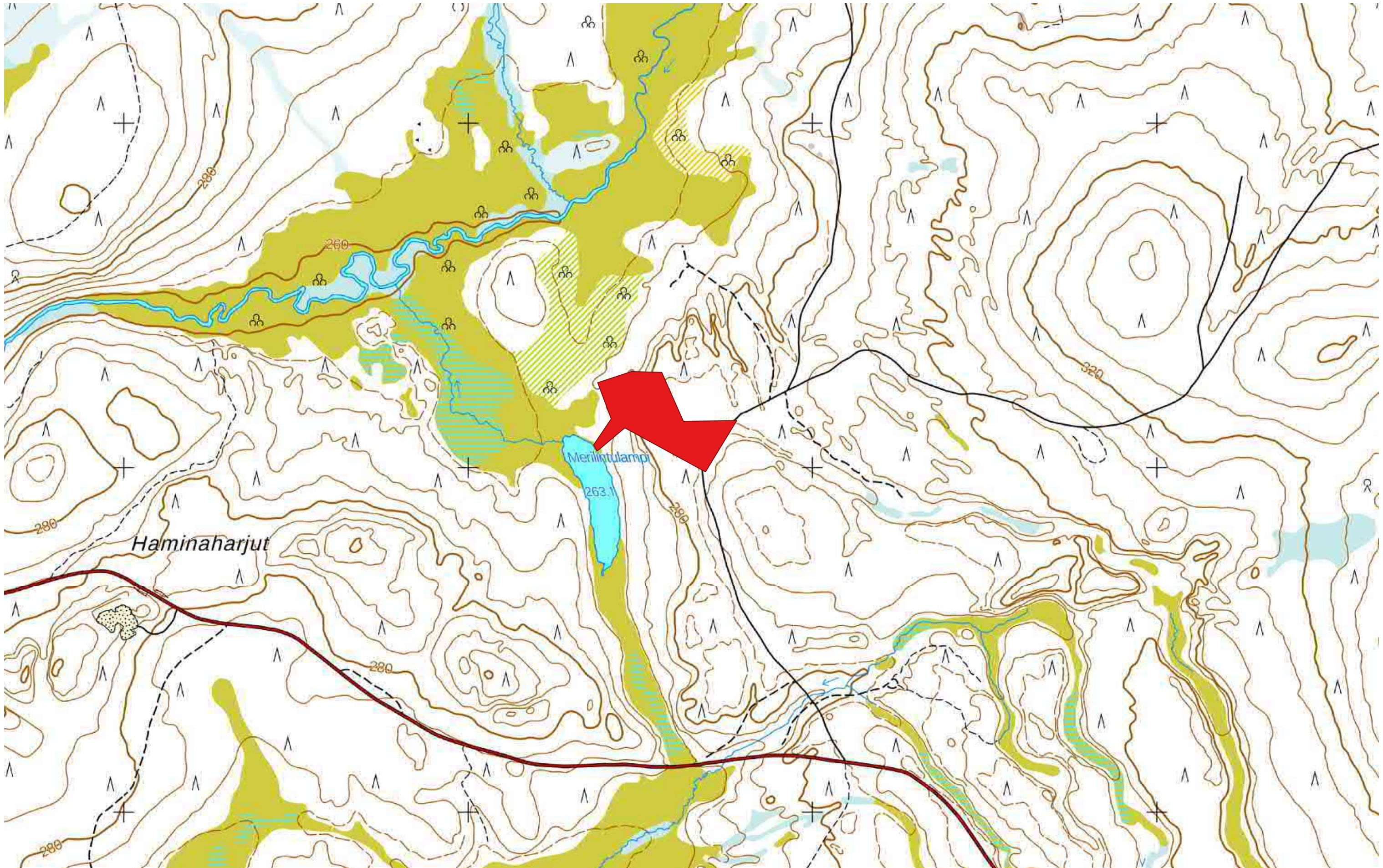
Kullanhuuhdonnassa syntyvät kaivannaisjätteet:

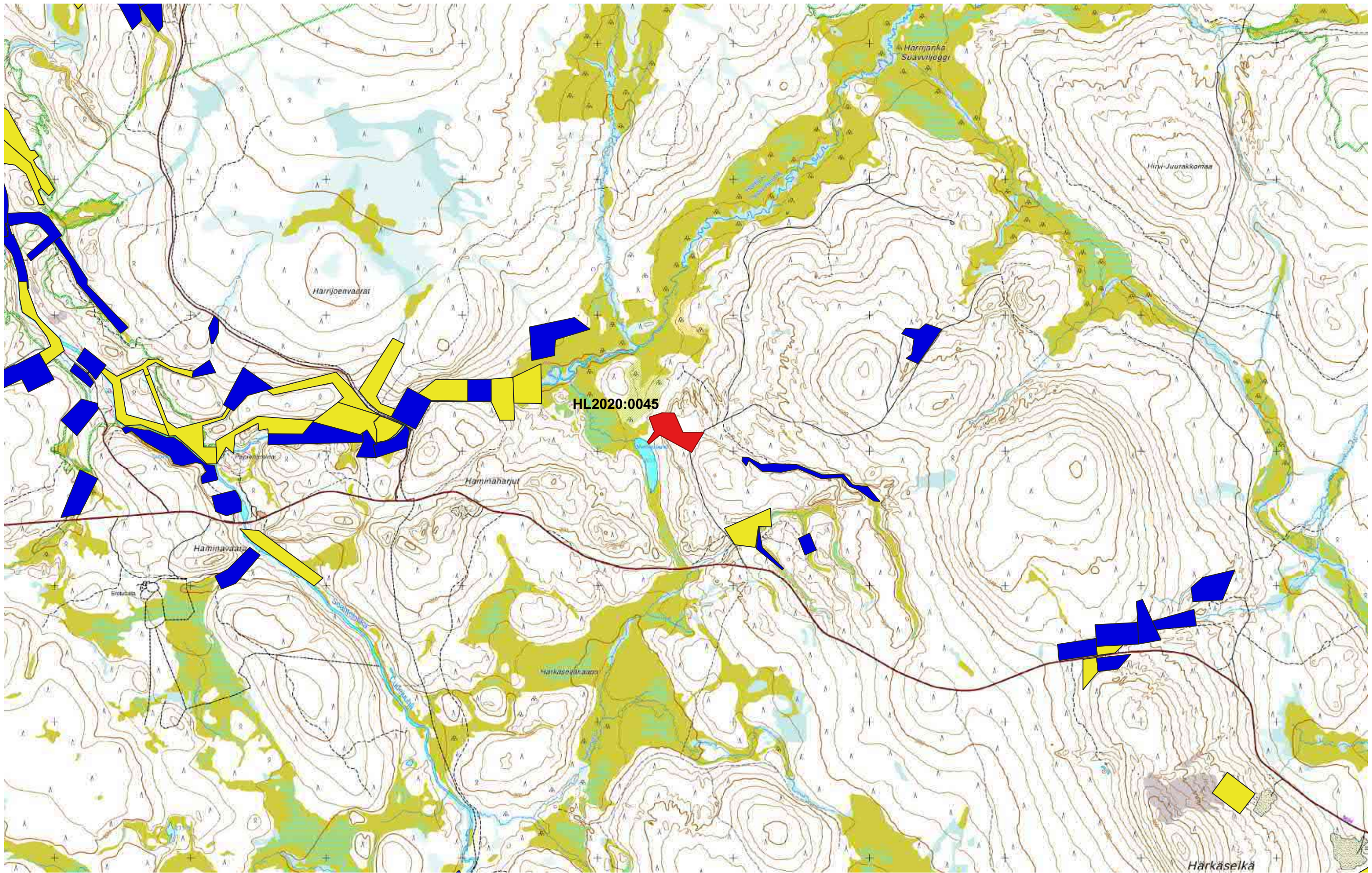
Kullanhuuhdonnassa syntyviä kaivannaisjätteitä ovat esimerkiksi pintamaat, kannot, kivet ja selkeytysaltaiden lietteet. Pintamaat ovat tuotantoalueen valmistelussa poistettavia maita, jotka ovat pääasiassa orgaanista ainesta; turvetta ja kasvillisuutta. Valmistelun ja tuotannon aikana alueelta voi kertyä kiviä sekä kantoja.

Ympäristövaikutukset riippuvat kaivannaisjätteestä ja sen hyödyntämisestä. Lietteistä voi tulla kiintoaine- ja ravinne päästöjä, jos lietteet sijoitetaan eroosiolle alttiiksi lähelle oja. Maa-aineksen läjittäminen voi aiheuttaa maisemahaittaa.

Kaivannaisjätteiden hyödyntäminen:

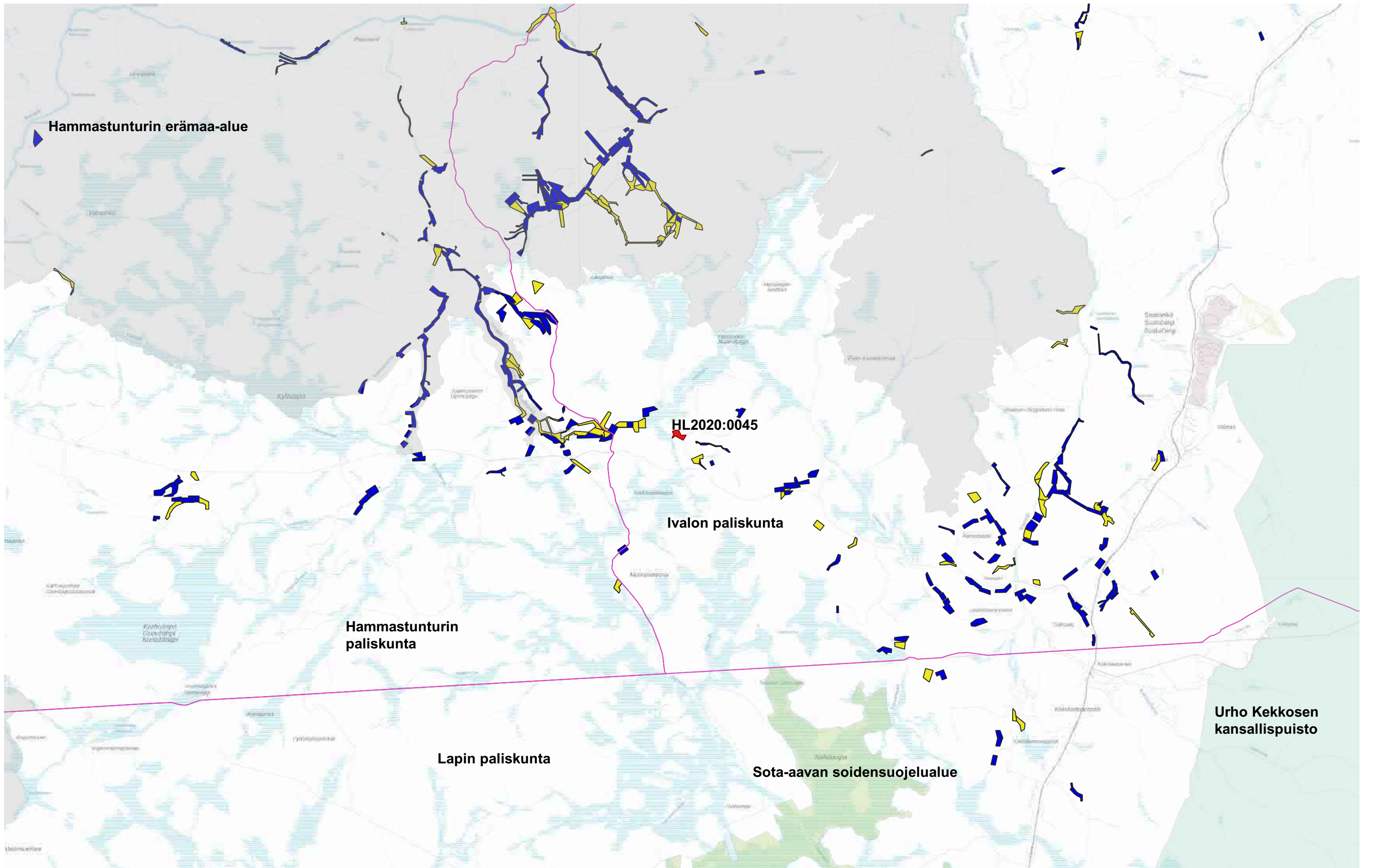
Pintamaita ja kiviä voi käyttää maisemointiin. Tällaiset toimenpiteet ovat kaivannaisjätteen hyödyntämistä.





1:25 000

Sininen alue = Kullanhuuhdonta-alue
Keltainen alue = Kullanhuuhdonta-lupahakemusalue



Hammastunturin erämaa-alue

HL2020:0045

Ivalon paliskunta

Hammastunturin
paliskunta

Lapin paliskunta

Sota-aavan soidensuojelualue

Urho Kekkosen
kansallispuisto

1:100 000

Sininen alue = Kullanhuuhdentalupa-alue
Keltainen alue = Kullanhuuhdentalupahakemusalue