

KUULUTUS

Turvallisuus- ja kemikaalivirasto (Tukes) kuuluttaa kaivoslain (10.6.2011/621) 40 §:n nojalla.

kullanhuuhdentalupahakemuksen

Lupatunnus: HL2020:0047

Hakijat: Teemu Jääskeläinen

Alueen sijainti: Sodankylän kunta, Lauttaoja, 5,0 ha

Lapiokaivu enintään 60m³ vuodessa

Mielipiteet ja muistutukset

Mielipiteet ja muistutukset voi lähettää 25.3.2021 mennessä lupatunnus mainiten sähköisesti osoitteeseen kaivosasiat@tukes.fi tai osoitteeseen Valtakatu 2, 96100 Rovaniemi

Nähtävilläolo

Kuulutus ja hakemusasiakirjat ovat nähtävänä 13.2.2021 – 15.3.2021 Tukesin verkkosivuilla osoitteessa <https://tukes.fi/maatokset-ja-kuulutukset/kullanhuuhdentaluvat>. Tiedoksisaannin katsotaan tapahtuneen seitsemäntenä (7) päivänä kuulutuksen julkaisusta.

Lisätietoja

kaivosasiat@tukes.fi tai puh. 029 5052 000

KULLANHUUHDONTALUPAHAKEMUS

Pakolliset kohdat on merkitty tähdellä (*). Ennen hakemuksen toimittamista kaivosviranomaiselle hakijan on huolehdittava, että ne on täytetty asianmukaisesti.

1. HAKIJAN TIEDOT

1.1. Etu- ja sukunimi *

Teemu Jääskeläinen

1.2. Postiosoite *

1.7. Muut hakijat yhteystietoineen

2. ALUEEN TIEDOT

2.1. Ehdotus alueen nimeksi

Lauttaojan kuopat

2.2. Alueen pinta-ala *

5 ha (enintään 7 ha)

2.3. Sijainti: Lappi, valtion omistama alue *

- Inarin kunta
 Sodankylän kunta
 Sallan kunta
 muu

mikä?

2.4. Haettavan alueen tarkempi sijainti (joen, puron tarkkuudella)

Lauttaoja

2.5. Hakijan esitys luvan voimassaoloajaksi:

4

vuotta

Uutta lupaa voi hakea enintään neljäksi vuodeksi, jatkolupaa 10 vuodeksi.

2.6. Selvitys haettavasta alueesta ja sen käyttöä koskevista rajoituksista sekä pääpiirteittäinen selvitys merkittävistä luonto- ja kullanhuuhdontakulttuuriarvoista alueella *

Selvitys mm. luonnonsuojelulain, erämaalain ja muinaismuistolain nojalla aluetta koskevista rajoituksista. Saamelaiden kotiseutualuetta ja erityistä poronhoitoaluetta koskevassa hakemuksessa on kyseisiä alueita koskevat säännökset otettava huomioon.

Haettava alue sijaitsee Saamelaiden kotiseutualueella. Alueella ei muinaismuistolain mukaan suojeltuja kohteita, läheisyydessä sijaitsee toisen maailmansodan aikaisia puolustusvarustuksia, ollen kuitenkin riittävällä etäisyydellä.

2.7. Selvitys alueen käyttöä koskevien rajoitusten huomioon ottamisesta *

Alueen läpi kulkee moottorikelkkareitti. Mahdollisten kesäkäyttäjien vuoksi reitti suojataan kaivannoilta ja mahdollisista esteistä tullaan ilmoittamaan/merkitsemään ne.

Alueella liikkuvien porojen vuoksi kaikki kaivannot tullaan jo valmiiksi tekemään viistetyin reunoin, näin estetään porojen kaivantoihin jumiin jääminen.

Haettu alue poikkeaa paikoin lauttaojaa, johon jätetään jo lähtötilanteessa 10m suojavyöhyke, jolta emme kaiva ollenkaan. Vedenotto tapahtuu lauttaojasta, jonne asennamme suuremman imusihdin ja näin saamme paikallisen imuvirtauksen pienemmäksi ja mahdolliset ohi kulkevat kalat eivät vahingoitu.

2.8. Selvitys alueen oikeusvaikutteisista kaavoista ja mahdollisesti vireillä olevista kaavahankkeista sekä selvitys siitä, ettei haetulla alueella ole kaivoslain (621/2011) 46 §:n 1 momentin 1 ja 2 kohdassa tarkoitettua estettä *

Kaivoslain (621/2011) 46 §:n 1 momentin 1 ja 2 kohdassa tarkoitettuja esteitä kullanhuuhdonnalta ei ole.

Alueelle on suunniteltu osayleiskaavaa, joka kuitenkin suurimmaksi osaksi olisi matkailualueita. Kullanhuuhdonnan ollessa mahdollinen matkailun vetonaula, jo sen vuoksi on hyvin järkevää, että uusia kullanhuuhdonta-alueita tulee myös hyvien kulkuyhteyksien varrelle. Näin on mahdollista tulevaisuudessa palvella myös Lapin alueen turismia.

3. SELVITYS TOIMINNASTA JA TOIMINNAN VAIKUTUKSISTA

3.1. Kuvaus toiminnan määrästä (m³), laadusta ja aikataulusta *

Lapiokaivanto, jossa toiminta rajoittuisi kesäkauteen. Kaivanta määrä vuodessa alle 60 m³

3.2. Onko alueella tarkoitus suorittaa koneellista kullankaivuuta? *

- Kyllä
 Ei

3.3. Onko hakijalla alueelle voimassaoleva ympäristölupa? *

- Kyllä
 Ei

3.4. Onko hakemukseen liitetty kaivannaisjätteen jätehuoltosuunnitelma? *

- Kyllä
 Ei

3.5. Miten kulku alueelle järjestetään? *

Purnumukantieltä erkanee moottorikelkkareitti, joka menee suoraan alueen halki. Sen varressa on suurempia aukkoja metsässä jo valmiiksi. Näihin saa leirin laitettua ilman, että teemme lisäjälkiä maastoon niiltä osin. Tarvittaessa hankimme maastoajoluvat ko. väylälle.

3.6. Selvitys niistä, joiden etua, oikeutta tai velvollisuutta asia saattaa koskea *

Mainitse mm. alueen paliskunta, sijoittuuko alue saamelaisten kotiseutualueelle, ym.

Lapin paliskunta, haettu alue sijoittuu siten myös Saamelaisten kotiseutualueelle.

3.7. Hakijan arvio toiminnan ympäristö- ja muista vaikutuksista sekä selvitys toiminnan

haitallisten vaikutusten ehkäisystä *

Jos kullanhuuhdonta-lupaa koskeva hakemus kohdistuu saamelaisten kotiseutualueelle, on toiminnan vaikutuksia arvioitava saamelaisten oikeuden kannalta alkuperäiskansana, kolttalaisten säädettyjen tavoitteiden kannalta ja erityisellä poronhoitoalueella poronhoidon kannalta.

Alueella liikkuvien porojen vuoksi kaivannot tullaan tekemään viistetyin reunoin. Jos tämä ei ole mahdollista, porojen kaivantoon putoaminen ja sinne jumiin jääminen tullaan estämään riittävin aita rakennelmin. Se data joka porojen liikkumisesta löytyi osoitti, että porojen pääasiallinen reitti kulkee hieman etelämpänä ja toinen reitti pohjoisemmassa. Haetulla alueella onkin hyvin vähän poroille ruokailumahdollisuuksia, heinää, saroja, varpuja, jäkälää, sekä lehtipuita.

Kuten aiemmin mainittu, tullaan lauttaojaan jättämään 10m suojavyöhyke ja huuhdonta-vedenotolle laitetaan suurempi imusihti. Näin toimien saamme mahdollisen humuksen pysymään pois lauttaojasta ja veden kirkkaana, myös saamme suojeltua ojassa mahdollisesti elävät kalat.

Moottorikelkkareittiä emme kaiva ollenkaan, näin ollen se pysyy myös käyttökunnossa kesäkäyttäjien varten. Mahdollisesti reitin yli menevät sähköjohdot ja vesiletkut tullaan ennakkovaroittamaan ja merkitsemään näkyvästi, myös ko. tuotteiden ylijosuojaus mahdollisuuksien mukaan.

3.8. Selvitys toiminnan lopettamisesta ja siihen liittyvistä toimenpiteistä sekä jälkitoimenpiteistä *

Koko kaivamisen ajan kaikki syntyneet kaivannot tullaan täyttämään seuraavien kaivantojen huuhdonnasta syntyvällä maa-aineksella. Näin toimien alue pysyy siistinä ja turvallisena myös koko toiminnan ajan, pienempi esteettinen haitta, sekä turvallisempaa ihmisille ja eläimille.

Toiminnan loppuessa mahdollisesti jääneet maakasat tullaan tasaamaan ja pintamaat palauttamaan kaivantojen päälle avustamaan uuden kasvun alkua. Samoin paikalla oleva materiaali viedään pois, joko omiin uusiokäyttöihin tai jätteenkeräyspisteisiin/kaatopaikalle.

4. RAKENTAMINEN

4.1. Haetaanko alueelle lupaa rakentaa rakennus tai rakennelma tämän hakemuksen yhteydessä?

- Kyllä
 Ei

4.2. Perustelut rakentamistarpeelle

4.3. Onko hakemukseen liitetty rakennusta tai rakennelmaa koskevat rakennuspiirustukset?

- Kyllä
 Ei

5. VAKUUS

Hakijan ehdotus vakuuden suuruudesta/selvitys sen tarpeellisuudesta. Ehdotus perusteltava.

1000€

Alue sijaitsee todella hyvien kulkuyhteyksien päässä, joten sinne on tarvittaessa helppo tulla myös ennallistamaan. Vakuus sinänsä tarpeellinen, että se saa tekemään asiat hyvin myös toiminnan aikana, joka helpottaa lopettaessa ennallistamista. Vaikkakin tarkoitus on tehdä asiat niin hyvin kuin ne vain vallitsevien tilanteiden aikana on mahdollista.

6. MUUT TIEDOT

Muut hakemuksen käsittelyyn mahdollisesti vaikuttavat lisätiedot

Tällä hetkellä alueella on toiminnassa jo useampia lapiokaivantoja, joten en näe syytä estää yhden taatusti hyvin hoidetun kaivauksen alueelle hyväksymistä.

Alue sijaitsee vanhan iso-ojan III luokan pohjavesialueella, luokitus on poistunut käytöstä loppuvuodesta 2019 tai alkuvuodesta 2020. Asiaa tiedusteltuani Lapin ELY-keskuksen hydrogeologi Anne Lindholmilta selvisi, että kyseinen pohjavesialue ei soveltunut yhdyskuntien vedenottoon. Alueen maaperä on väärin lajittunut ja ei tuota riittävästi vettä. Näin ollen ennestään alueella olleet pohjavesialue luokitukset eivät ole enää mahdollisena esteenä hakemuksen hyväksymiselle.

Allekirjotus (kaikkien hakijoiden) *

Sähköisesti toimitettuihin hakemuksiin kaivosviranomaisen pyytää allekirjoitukset tarvittaessa.

PAKOLLISET LIITTEET:

1. Hakijan virkatodistus (kaikkien hakijoiden)
2. Kartta alueesta
3. Kaivannaisjätteen jätehuolto suunnitelma

Muista liittää hakemukseen kaikki tarvittavat liitteet!

LÄHETÄ HAKEMUS

TULOSTA HAKEMUS

Kaivannaisjätteen jätehuoltosuunnitelma

Lauttaojan kuopat

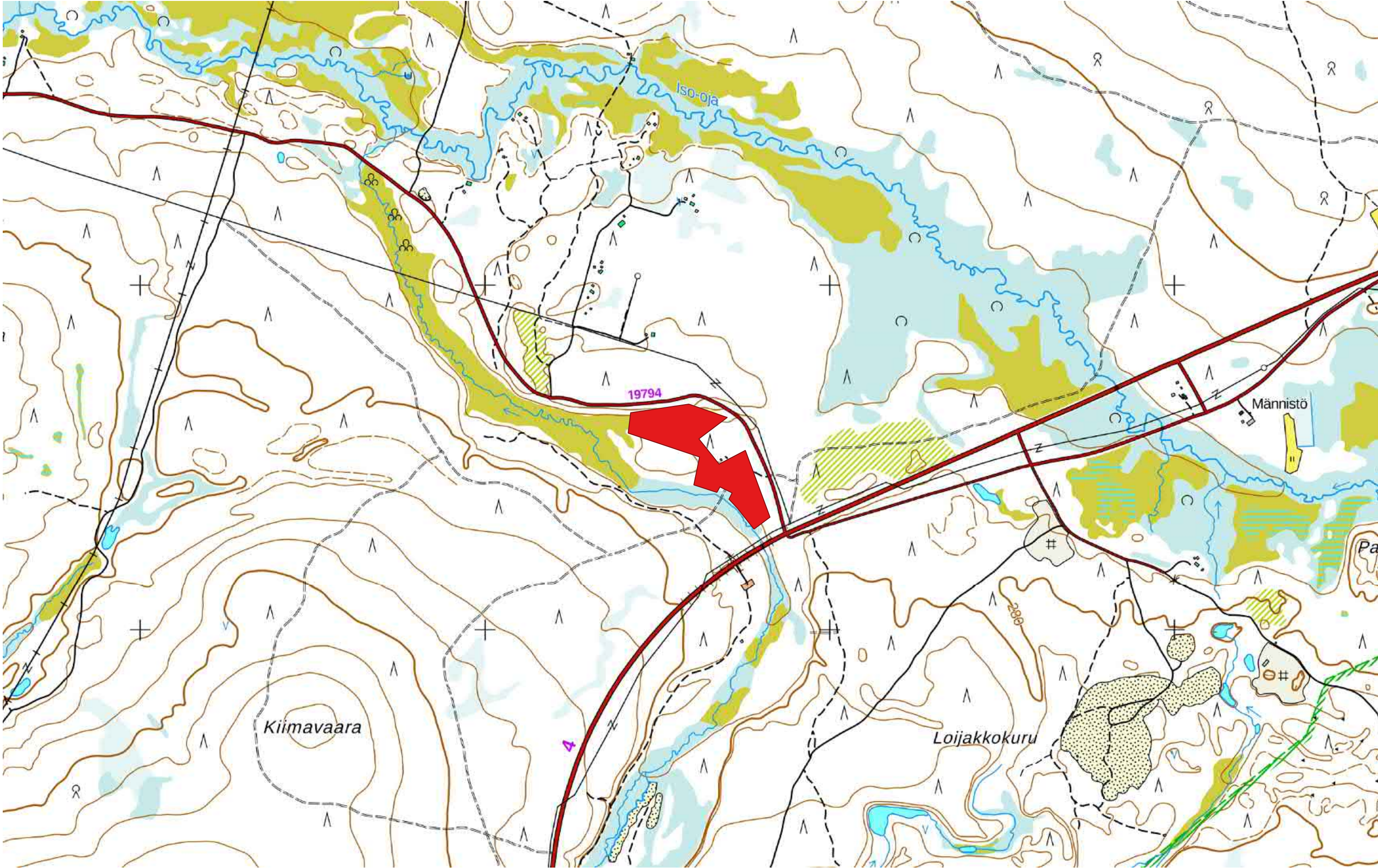
Arvioitu kaivausmäärä alle 60m³ vuodessa.

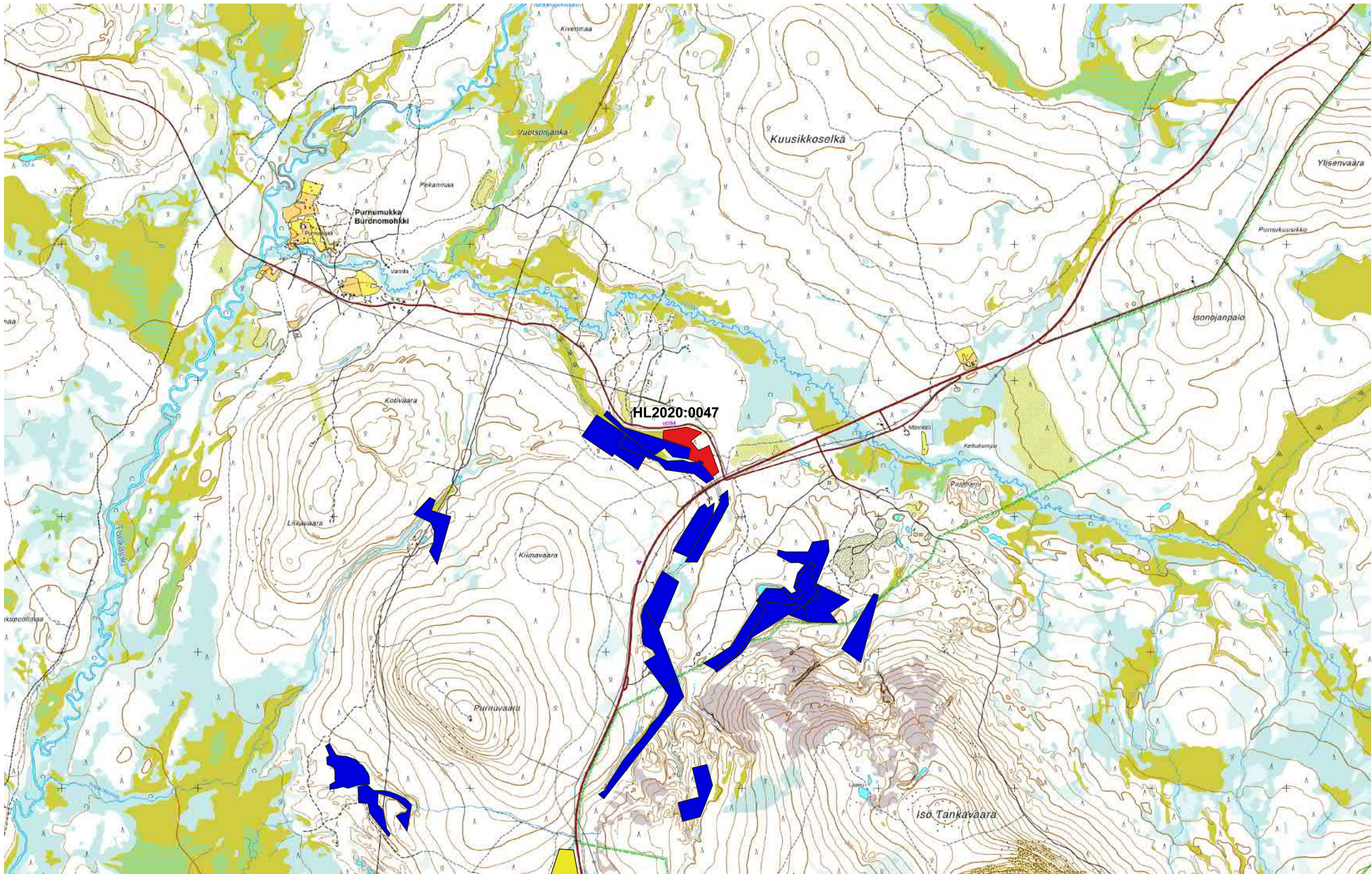
Pintamaat jotka joudumme poistamaan, pyritään palauttamaan takaisin kaivetun kohdan päälle heti kun se on mahdollista. Puita todennäköisesti joudutaan kaatamaan kaivauksen edestä pois, nämä kaikki hyödynnetään polttopuuna. Kaikki maa-aines tullaan huuhtonnan jälkeen laskemaan takaisin kaivantoihin, joista ne on kaivettu pois, vaihtoehtoisesti edellisiin kaivantoihin. Näin saadaan mahdollinen liete pysymään myös hallinnassa. Talousjätteet vietään jätteenkeräys pisteisiin, sellainen jäte jota ei niihin saa jättää vietään kaatopaikalle/ongelmajäte asemalle.

Seurataan erityisesti alueella sijaitsevaan lauttaojaan palaavan veden laatua, vesi lasketaan ojaan tarvittaessa selkiytysaltaiden kautta. Kun alueella lopetetaan kaivaminen mahdolliset maa-aines kasat tullaan tasaamaan ja mahdolliset jäljet maastosta korjataan, poiskuljettavat jätteet vietään keräyspisteisiin tai kaatopaikalle.

Siilinjärvellä 15.10.2020

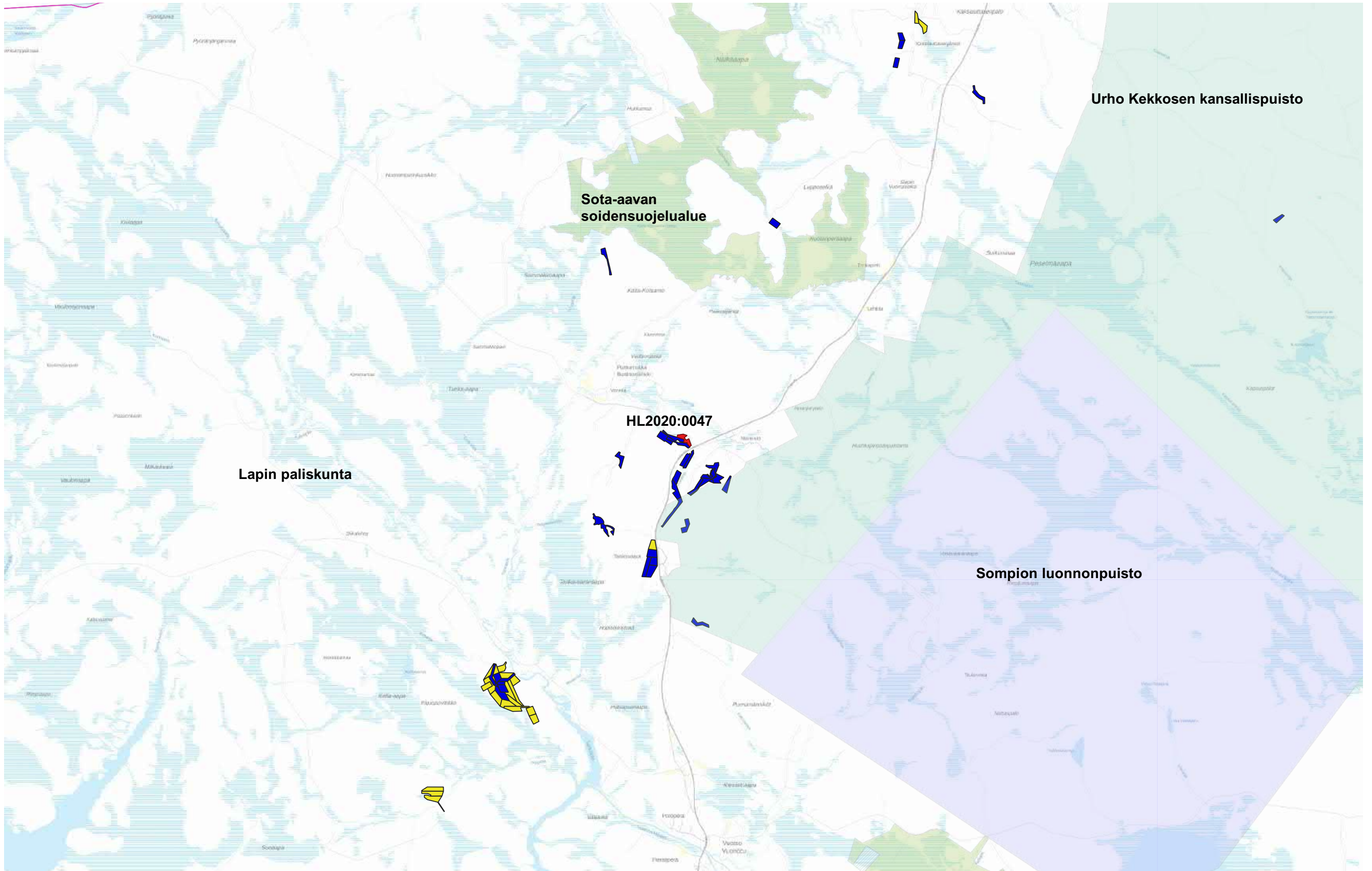
 Teemu Jääskeläinen





1:25 000

Sininen alue = Kullanhuuhdontalupa-alue
Keltainen alue = Kullanhuuhdontalupahakemusalue



1:100 000

Sininen alue = Kullanhuuhdontalupa-alue
Keltainen alue = Kullanhuuhdontalupahakemusalue