

KUULUTUS

Turvallisuus- ja kemikaalivirasto (Tukes) kuuluttaa kaivoslain (10.6.2011/621) 40 §:n nojalla.

kullanhuuhdentalupahakemuksen

Lupatunnus: HL2012:0055

Hakijat: Lapin kullankaivajain Liitto ry

Alueen sijainti: Inarin kunta, Kaarle Kustaan lampi, 2,7 ha

Lapiokaivu 50-100m³ vuodessa

Mielipiteet ja muistutukset

Mielipiteet ja muistutukset voi lähettää 11.3.2021 mennessä lupatunnus mainiten sähköisesti osoitteeseen kaivosasiat@tukes.fi tai osoitteeseen Valtakatu 2, 96100 Rovaniemi tai

Nähtävilläolo

Kuulutus ja hakemusasiakirjat ovat nähtävänä 9.2.2021 – 11.3.2021 Tukesin verkkosivuilla osoitteessa <https://tukes.fi/paatokset-ja-kuulutukset/kullanhuuhdentaluvat>. Tiedoksisaannin katsotaan tapahtuneen seitsemäntenä (7) päivänä kuulutuksen julkaisusta.

Lisätietoja

kaivosasiat@tukes.fi tai puh. 029 5052 000

KULLANHUHDONTALUPAHAKEMUS

Pakolliset kohdat on merkitty tähdellä (*). Ennen hakemuksen toimittamista kaivosviranomaiselle hakijan on huolehdittava, että ne on täytetty asianmukaisesti.

1. HAKIJAN TIEDOT

1.1. Etu- ja sukunimi *

Lapin Kullankaivajain Liitto ry

1.2. Postiosoite *

PL 86

1.3. Postinumero *

99871

1.4. Postitoimipaikka *

Inari

1.5. Puhelinnumero

0400 836 500

1.6. Sähköposti

info@kullankaivajat.fi

1.7. Muut hakijat yhteystietoineen

2. ALUEEN TIEDOT

2.1. Ehdotus alueen nimeksi

C.G. Standertskjöldin vakavesi

2.2. Alueen pinta-ala *

2,7

ha (enintään 7 ha)

2.3. Sijainti: Lappi, valtion omistama alue *

- Inarin kunta
 Sodankylän kunta
 Sallan kunta
 muu

mikä?

2.4. Haettavan alueen tarkempi sijainti (joen, puron tarkkuudella)

Kutturantien pohjoispuoli, alle 2 km Kutturantien ja valtatie 4:n risteyksestä, Kaarle Kustaan lammen rannalla, Metsähallituksen hallinnoima valtionmaa.

2.5. Hakijan esitys luvan voimassaoloajaksi:

10

vuotta

Uutta lupaa voi hakea enintään neljäksi vuodeksi, jatkolupaa 10 vuodeksi.

2.6. Selvitys haettavasta alueesta ja sen käyttöä koskevista rajoituksista sekä pääpiirteittäinen selvitys merkittävistä luonto- ja kullanhoidontakulttuuriarvoista alueella *

Selvitys mm. luonnonsuojelulain, erämaalain ja muinaismuistolain nojalla aluetta koskevista rajoituksista. Saamelaisen kotiseutualuetta ja erityistä poronhoitoaluetta koskevassa hakemuksessa on kyseisiä alueita koskevat säännökset otettava huomioon.

Alue kuuluu Metsähallituksen metsätalousalueeseen. Alue on luonnonvarasuunnitelmassa merkitty suojametsäalueeksi.

Alue ei kuulu Natura 2000-alueeseen.

Alueen vähäiseen pinta-alaan ja alueen muuhun maankäyttöön viitaten hakija arvioi, että luvan mukaisen toiminnan harjoittamisesta ei ole haittaa saamelaiskulttuurin harjoittamiselle.

Alueella tai sen välittömässä lähiympäristössä ei ole porotalouden rakenteita.

Alue ei sisälly luonnonsuojelualueisiin. Alueella ei Hertta-rekisterin Eliöt-tietokannan mukaan ole luonnonsuojelulain eikä luontodirektiivin liitteiden II ja IV lajien esiintymiä eikä havaintopaikkoja.

Alueella ei ole retkeilykohteita eikä merkittäviä luontonähtävyyksiä. Alueen itäpuolella kulkee

Kultareitti-retkeilyreitti. Alueen pohjoispuolella on Saariselän matkailukeskus.

Alueella ei ole tiedossa muinaismuistolain mukaisia kohteita.

Alueella ei ole tavattu kullanhoidontakulttuurikohteita.

2.7. Selvitys alueen käyttöä koskevien rajoitusten huomioon ottamisesta *

Alueella toimitaan LKL ry:n ohjeistamana ja valvomana kymmenien vuosien aikana vakiintuneiden lapiokaivukäytäntöjen mukaisesti.

Alueella ei harjoiteta mitään sellaista toimintaa, joka vähentää tai uhkaa alkuperäiskansojen oikeutta toteuttaa kulttuuriaan.

Alueella harjoitettava kullankaivu on pienimuotoista etsintä ja lapiokaivutoimintaa.

2.8. Selvitys alueen oikeusvaikutteisista kaavoista ja mahdollisesti vireillä olevista kaavahankkeista sekä selvitys siitä, ettei haetulla alueella ole kaivoslain (621/2011) 46 §:n 1 momentin 1 ja 2 kohdassa tarkoitettua estettä *

Alue on Saariselän yleiskaavassa maa- ja metsätalous- sekä poronhoitovaltainen alue. Kaava ei rajoita haetun luvan mukaista toimintaa.

Alueella on hakijan hallinnoima voimassa oleva kullanhoidontalupa. Kaivoalain 46 §:n 1 momentin kohtien 1 ja 2 mukaisia esteitä ei näin ollen voi olla olemassa.

3. SELVITYS TOIMINNASTA JA TOIMINNAN VAIKUTUKSISTA

3.1. Kuvaus toiminnan määrästä (m³), laadusta ja aikataulusta *

Alueella on tarkoitus kaivaa kultaa käsityövälinein vuosittain keliolosuhteista riippuen touko-kesäkuun vaihteesta syys-lokakuun vaihteeseen.
Alueella on suunniteltu käsiteltävän painovoimaisesti rikastaen 50 - 100 kuutiometriä maata vuosittain, annottomat pintamaat ja mahdollisesti purettava lahokallio mukaanlukien.
LKL ry tarjoaa alueella jäsenistölleen mahdollisuuden harjoitella tai harjoittaa kullanhuuhdonta. Näin LKL ry pyrkii vähentämään painetta hakea erillisiä yksittäisiä kullanhuuhdontalupia alueelle.

3.2. Onko alueella tarkoitus suorittaa koneellista kullankaivuuta? *

- Kyllä
 Ei

3.3. Onko hakijalla alueelle voimassaoleva ympäristölupa? *

- Kyllä
 Ei

3.4. Onko hakemukseen liitetty kaivannaisjätteen jätehuoltosuunnitelma? *

- Kyllä
 Ei

3.5. Miten kulku alueelle järjestetään? *

Alue sijaitsee alle 200 metrin päässä Kutturantiestä ja alueelle kulkee jo vuosikymmeniä sitten vakiintunut kulkuyhteys.
Hakijan käsityksen mukaan alueelle kulku voidaan hoitaa tätä tieyhteyttä käyttäen, ja ehkäistä näin yleistä turvallisuutta ja Kutturantien muuta liikennettä vaarantava tai häiritsevä alueen käyttäjien ajoneuvojen tieliikennelain mukainen pysäköiminen Kutturantien pientareelle.
Mikäli maanhaltijalla on eri käsitys vakiintuneen uran käytettävyydestä esitettyyn tarkoitukseen, ilmoittaa hakija hakevansa Metsähallitukselta mm. luontomatkailuyrittäjien kanssa solmittavien käyttöoikeussopimusten mukaista tai ryhmälupana myönnettävää maastoliikenneoikeutta ko. vakiintuneelle n. 200 metrin uralle edellä mainituin perusteluin.

3.6. Selvitys niistä, joiden etua, oikeutta tai velvollisuutta asia saattaa koskea *

Mainitse mm. alueen paliskunta, sijoittuuko alue saamelaiden kotiseutualueelle, ym.

Ivalon paliskunta
Saamelaiskäräjät
Inarin kunta
Metsähallitus / Metsätalous

3.7. Hakijan arvio toiminnan ympäristö- ja muista vaikutuksista sekä selvitys toiminnan haitallisten vaikutusten ehkäisystä *

Jos kullanhuuhtonalupaa koskeva hakemus kohdistuu saamelaisten kotiseutualueelle, on toiminnan vaikutuksia arvioitava saamelaisten oikeuden kannalta alkuperäiskansana, koltta-alueella kolttalaissa säädettyjen tavoitteiden kannalta ja erityisellä poronhoitoalueella poronhoidon kannalta.

Alueella kaivetaan maata muutamian aarin verran kerrallaan ja kaivun edetessä jo kaivettu alue ennallistetaan. Alue pidetään porojen palkimisen ja kuljettamisen kannalta mahdollisimman turvallisena.

Porot eivät ole huomattavasti laajemmastakaan toiminnasta muilla alueilla häiriintyneet, vaan hyödyntävät kaivualueiden ennallistuvaa pioneerilajistoa ravintona ja tilanteen mukaan jo tasattuja alueita räkkää vältellessään.

Hakija arvioi, että toiminta ei hakijan hakemuksensa yhteydessä toimittaman erillisen kaivoslain 38.§:n mukaista selvitystä koskevan lausuman mukaisesti haittaa saamelaisten oikeuksia alkuperäiskansana tai alueella harjoitettavaa poronhoitoa.

Suunniteltu toiminta ei vaikuta alueella harjoitettavaan metsästykseseen.

Lupamääräysten mukaisella toiminnalla ei siitä saa aiheutua haitallisia ympäristövaikutuksia.

Kaivoslain mukainen harjoitettava kullanhuuhtonta ei voi vaikuttaa alueen ulkopuoliseen vedenlaatuun eikä näin ollen vaikutuksia ole myöskään kalastoon tai kalastukseen.

Alue ei kuulu koltta-alueeseen.

3.8. Selvitys toiminnan lopettamisesta ja siihen liittyvistä toimenpiteistä sekä jälkitoimenpiteistä *

Alueen jääminen yleisen turvallisuuden vaatimaan kuntoon varmistetaan luvan rauettua. Alueella olevat rakennukset ja rakennelmat poistetaan. Alueella olevat kullankaivuun liittyvät välineet ja laitteet kuljetetaan pois.

Alueen jo kaivutoiminnan aikana toteutettu saattaminen luonnonmukaiseen ja maisemallisesti tyydyttävään tilaan viimeistellään ja varmistetaan.

Alue pyritään pitämään jo kaivuaikana yleisen turvallisuuden ja järjestyksen edellyttämässä kunnossa ja sitä maisemoidaan ja ennallistetaan mahdollisuuksien mukaan jo kaivuaikana. Tämä on osaltaan edesauttamassa alueen ennallistamiseen liittyvien jälkitöiden tekemistä.

Toiminnan lopettamiseen liittyvien toimenpiteiden loppuun suorittamisesta ilmoitetaan kaivosviranomaiselle ja maanhaltijalle.

4. RAKENTAMINEN

4.1. Haetaanko alueelle lupaa rakentaa rakennus tai rakennelma tämän hakemuksen yhteydessä?

- Kyllä
 Ei

4.2. Perustelut rakentamistarpeelle

Alueella on asuntovaunu, kota ja kevytrakenteinen peseytymis- ja kuivatustila.

28.02.2020 laaditun, hakijan ja lupa-alueen aiemman haltijan Tapani Kaikkosen välisen kullanhuudontaluvan siirtoa koskevan sopimuksen mukaisesti luvan siirtäjä Tapani Kaikkonen siirtää alueella olevan asuntovaunun pois siirron kohteena olevalta lupa-alueelta heti lumitilanteen niin salliessa touko-kesäkuussa 2020.

Hakija tekee alueelle jäävistä tarpeellisista rakennelmista ilmoitusmenettelyn mukaisen ilmoituksen Inarin kunnan rakennusvalvontaviranomaiselle kullanhuudontaluvan jatkoluvan tultua lainvoimaiseksi.

4.3. Onko hakemukseen liitetty rakennusta tai rakennelmaa koskevat rakennuspiirustukset?

- Kyllä
 Ei

5. VAKUUS

Hakijan ehdotus vakuuden suuruudesta/selvitys sen tarpeellisuudesta. Ehdotus perusteltava.

Hakija esittää vakuudeksi 1000,00 euroa.

Perustelut: Kaivutyö alueella on hyvin kontrolloitua ja alansa merkittävimmän edunvalvontajärjestön jatkuvan valvonnan alaista.

Alueella ei ole sellaisia kiinteitä rakennuksia tai rakennelmia, joiden purkamisesta muodostuisi merkittäviä kustannuksia.

Yhdistyksen jäsenistönsä käyttössä olevien alueiden ohjeistuksen mukaisesti alueelle on kiellettyä jättää pitempiaikaisesti varastoiduksi myöhemmin siivottavaa ja poiskuljetettavaa tavaraa.

Alue on Kutturantien välittömässä läheisyydessä ja se on helposti saavutettavissa.

Yhdistyksellä on laaja, yli 4000 hengen jäsenistö, josta on helposti koottavissa ennallistamista koskevien vähäisten maastotöiden tekijöiksi talkoolaisia.

6. MUUT TIEDOT

Muut hakemuksen käsittelyyn mahdollisesti vaikuttavat lisätiedot

Kysymyksessä on voimassaolevan kullanhuudontaluvan HL2012:055 jatkolupa.

Hakija pyytää kaivosviranomaista määräämään päätöksen yhteydessä toimeenpanoluvan muutoksenhaun varalle.

Hakija perustelee toimeenpanoluvan määräämistä sillä, että kyseessä on pienimuotoisen lapiokaivun jatkolupa, eikä työn jatkaminen lapiolla toimeenpanoluvan perusteella tee muutoksenhakua tarkoituksettomaksi.

Lapin Kullankaivajain Liitto ry, psta; Kai J. Rantanen, toiminnanjohtaja

Allekirjoitus (kaikkien hakijoiden) *

Sähköisesti toimitettuihin hakemuksiin kaivosviranomaisen pyytää allekirjoitukset tarvittaessa.

Antamasi tiedot tallennetaan Tukesin (ao.) rekisteriin. Lisätietoja tukes.fi/tietosuoja.

PAKOLLISET LIITTEET:

1. Hakijan virkatodistus (kaikkien hakijoiden)
2. Kartta alueesta
3. Kaivannaisjätteen jätehuoltosuunnitelma

Muista liittää hakemukseen kaikki tarvittavat liitteet!

LÄHETÄ HAKEMUS

TULOSTA HAKEMUS

Turvallisuus- ja
kemikaalivirasto

Helsinki
PL 66 (Opastinsilta 12 B)
00521 Helsinki

Tampere
Yliopistonkatu 38
33100 Tampere

Rovaniemi
Valtakatu 2
96100 Rovaniemi

Neuvonta 029 5052 000
www.tukes.fi/kaivosasiat
kaivosasiat@tukes.fi

KAIVANNAISJÄTTEEN JÄTEHUOLTOSUUNNITELMA

Jätehuoltosuunnitelman voi tehdä tällä lomakkeella tai vapaamuotoisesti. Tästä lomakkeesta tulee täyttää kohdat 1-5 ja 7. Huomaa, että kohta 6 koskee VAIN mahdollista jätealuetta.

1. Kullanhuuhdonta-alueen lupatunnus (täytetään, jos tiedossa)

C.G. Standerskjöldin vakavesi

2. Kullanhuuhdontaluvan hakija/ haltija

Lapin Kullankaivajain Liitto ry

3. Kaivannaisjäte

Kaivannaisjätteen laji	Arvioitu määrä (m ³) koko tuotantoaikana	Hyödyntäminen 1 maisemoinnissa 2 muu hyödyntämistapa, mikä?	Tiedot ympäristövaikutuksista. Sanallinen kuvaus.
Pintamaat	150	1. Maisemoinnissa	Pilaantumattomia maa-aineksia, ei ympäristövaikutuksia. Tarvittaessa tilapäinen läjitys tulvavesien ulkopuolelle.
Kannot ja muu puuaines	5	2. Polttopuuna tai luonnon kiertokulkuun	Ei ympäristövaikutuksia. Kannot polttopuuna, muu puuaines maatuu.
Kivennäismaat (kivet ja muu maa-aines)	830	1. Maisemoinnissa	Pyritään sijoittamaan suoraan täyttöinä aiemmin kaivettuihin monttuihin. Ei visuaalista haittaa.
Muut (esim. selkeytysal- taiden lietteet) Yksilöi alle	25	1. Maisemoinnissa	Ei vaikutuksia. Mahd. lieju ja muta siirretään kaivettujen ja kivennäismaalla täytettävien monttujen pohjalle.

4. Selvitys vaikutusten ehkäisemiseksi toteutettavista toimista toiminnan aikana ja sen päätyttyä (esim. sijoitus, peittäminen, ym.)

Mahdolliset tutkimustoiminnan kasat sijoitetaan tilapäisesti painanteisiin tms. maisemakohtiin, joista ne eivät aiheuta visuaalista haittaa. Vielä täyttämättömien kaivukuoppien seinämät luiskataan kaivukausien väliseksi ajaksi siten, ettei kuopista ole kulkijoille tai eläimille vaaraa.
Mahdolliset tilapäiset läjitykset sijoitellaan siten, että ne eivät pääse kulkeutumaan uomaan esim. kevättulvien yhteydessä.

5. Selvitys seurannasta ja tarkkailusta toiminnan aikana ja sen päätyttyä (esim. silmämääräinen tarkkailu)

Pilaantumattoman maa-aineksen läjityksiä seurataan silmämääräisesti. Tarkkaillaan, ettei humusta tai kiintoainesta kulkeudu vesistöihin.

6. Tiedot maa- ja kiviainesjätealuetta koskevista jälkitoimenpiteistä (esim. siistiminen, maisemointi)

7. Päivämäärä ja laatija

3.5.2020

Kai J. Rantanen, toiminnanjohtaja LKL ry

Jätehuoltosuunnitelmaa ei vaadita, jos luvanhaltijan on laadittava sellainen ympäristönsuojelulain nojalla.

Kaivannaisjätteen jätehuoltosuunnitelman tavoite ja sisältö:

Jätehuoltosuunnitelman laatimisen tavoitteena on jätteen synnyn ehkäisy, jätteiden hyödyntämisen edistäminen sekä ympäristön pilaantumisen ehkäisy.

Kullanhuuhdonnassa syntyvät kaivannaisjätteet:

Kullanhuuhdonnassa syntyviä kaivannaisjätteitä ovat esimerkiksi pintamaat, kannot, kivet ja selkeytysaltaiden lietteet. Pintamaat ovat tuotantoalueen valmistelussa poistettavia maita, jotka ovat pääasiassa orgaanista ainesta; turvetta ja kasvillisuutta. Valmistelun ja tuotannon aikana alueelta voi kertyä kiviä sekä kantoja.

Ympäristövaikutukset riippuvat kaivannaisjätteestä ja sen hyödyntämisestä. Lietteistä voi tulla kiintoaine- ja ravinnepäästöjä, jos lietteet sijoitetaan eroosiolle alttiiksi lähelle oja. Maa-aineksen läjittäminen voi aiheuttaa maisemahaittaa.

Kaivannaisjätteiden hyödyntäminen:

Pintamaita ja kiviä voi käyttää maisemointiin. Tällaiset toimenpiteet ovat kaivannaisjätteen hyödyntämistä.

Antamasi tiedot tallennetaan Tukesin (ao.) rekisteriin. Lisätietoja [tukes.fi/tietosuoja](https://www.tukes.fi/tietosuoja).

**Kullanhuudontalupahakemuksen liitteeksi,
Lupahakemus-alue: C.G. Standertskjöldin vakavesi
Liittyen kaivoslain 38§ mukaiseen selvittämiseen.
Ivalon paliskunnan alueella tapahtuvasta kullanhuudontalupa-alueen
selvittäminen, missä hakija arvioi toimintansa vaikutuksia saamelaiseen kieleen ja
kulttuuriin.**

Hakija haluaa tuoda lupaprosessiin kaiken sen, mihin hakija tältä osin kykenee eli ensisijaisesti oman tietonsa kaivutavasta ja -määrästä, liikkumisesta ja muusta toiminnasta.

Näiden pohjalta hakija on pyrkinyt tunnistamaan vaikutuksia ja vaikutusketjuja saamelaisten kielellisiin ja kulttuurillisiin oikeuksiin ja toimimaan omalta osaltaan kaivoslain 38§ kuvatun yhteisen selvittämisen hengessä.

Hakija tunnistaa, että näitä samoja asioita käsitellään myös ympäristö- ja vesitalouslupaprosessissa (perustuen ympäristönsuojelulain ja vesilain vastaaviin pykäliin) ja hakijan käsitys on, että sikäli kuin ko. vaikutus liittyy maan käyttöön se on ratkaistava kullanhuudontalupaprosessissa ja siltä osin kuin vaikutus liittyisi mihinkään päästöön tai välillisestikin vesistöön, se tulisi ratkaista ympäristö- ja vesitalousluvassa, mikäli sellainen katsottaisiin hakijan suunnitellun toiminnan osalta tarpeelliseksi.

Ympäristö- ja vesitalouslupaprosessissa selvittämisvelvollisuus on ensisijaisesti hakijalla, mutta kaivoslaissa velvoitetaan Tukesin johdolla asiaa selvittämään yhteistyössä paliskunnan, saamelaiskäräjien, Metsähallituksen ja hakijan kanssa.

Saamelaiskulttuurin ilmenemismuotoja ovat julkisesti saatavien tietojen mukaan mm. poronhoito, metsästys, kalastus, tarinaperinne, keräily, joikaus ja käsityöt perinteisessä ja osin myös nykyaikaisessa muodossaan.

Em. toiminnoilla on oikeus muuttua ja siksi mm. koneellistunut poronhoito on katsottu kuuluvaksi em. kulttuurinsuojan piiriin.

Haetun kullanhuudontaluvan nojalla ei saa harjoittaa toimintaa, jolla olisi vaikutusta vesistöön, joten suunnitellun mukaisella toiminnalla ei voi olla vaikutusta myöskään kalastoon.

Hakijan suunnittelema kullankaivu ei muutenkaan tapahdu kalapitoisen vesistön äärellä ja kun vaikutuksia yleiseen kalastukseen ei ole, niin ei voi myöskään olla mitään vaikutuksia erityiseen saamelaiseen kalastusperinteeseen.

Metsähallitus myy lupa-alueelle ja sen läheisyyteen metsästyslupia. Lisäksi paikallisilla asukkailla on vapaa metsästysoikeus alueella. Alueella harjoitettavalla kullankaivutoiminnalla on äärettömän pieni vaikutus tai ei vaikutusta lainkaan yleiseen, kaikkien harjoittamaan metsästyksen, jolloin sillä on olettavasti vastaava vaikutus myös saamelaiseen metsästysperinteeseen. Pinta-alaan perustuva metsästyksen olosuhteiden pieneneminen on hakijan arvion mukaan kymmenesmiljoonasosia, sillä kullankaivualue ei ole sinällään pois

metsästyskäytöstä.

Hakija ei myöskään kykene rakentamaan mitään vaikutusketjuja (vaikutuslähde, vaikutustapa, vaikutuskohde) tarinaperinteeseen, keräilyyn, joikaukseen tai käsitöiden tekemiseen.

Saamelaiskäräjien sarjatuotetuissa muistutus- ja valitusdokumenteissa viljellään sitä, että saamelainen poronhoito on luontosidonnaista ja perustuu mm. laidunkiertoon, luonnonlaitumiin, luonnon kunnioittamiseen yms. asioihin.

Näillä argumenteilla saamelainen poronhoito erotetaan jostakin muusta, mitä on samoissa paliskunnissa tapahtuva suomalaisten poromiesten poronhoito tai suomalaisten paliskuntien vastaavissa luonnonolosuhteissa tapahtuva poronhoito. Näiden väitteiden todenperäisyyttä hakija ei kykene arvioimaan.

Ivalon paliskunta on suuri paliskunta. Suurin sallittu eloporomäärä on 6000 ja poronomistajia on 98 kpl (lähde: Paliskuntain yhdistys ry). Kullankaivajia hämmentää se, että saamelaisalueella poronhoito on motorisoitunut aivan samalla tavalla kuin suomalaisella poronhoitoalueella. Saamelaisten ja suomalaisten poronhoidon elementtien erottaminen on kulttuuripiiriin ulkopuoliselle hyvin vaikeaa.

Saamelaisalueella poroja ruokitaan maastoon ja otetaan myös aitoihin ruokittavaksi koko talvikauden ajaksi, aivan kuten kaikkialla muuallakin.

Paliskunnan raja-aitojen lisäksi käytetään runsaasti ylimääräisiä laidunaitoja ja ohjausaitoja, joilla porojen kuljetusta helpotetaan. Poronajossa käytetään helikoptereita, mönkijöitä, moottoripyöriä ja moottorikelkkoja ja porot kuljetetaan pitkiä matkoja teurastettavaksi teurastamoihin.

Hakijalla ei ole syntynyt pitkäaikaisen lähialueella tapahtuneen kaivutoimintansa aikana sellaista käsitystä, että nyt haettu lupa-alue olisi ollut ongelmallinen ko. kuljetukseen liittyen. Ainakaan sellaista väitettä ei ole esitetty. Hakija on tarvittaessa luonnollisesti valmis keskeyttämään työnsä poroisännän pyynnöstä porojen kuljetuksen ajaksi. Hakijan tietoon ei ole saatettu, että kullankaivutoiminta kyseisellä alueella olisi vaikeuttanut puhumattakaan estänyt poronkuljetusta.

Hakija hakema lupa-alue on 2,7 hehtaaria ja Ivalon paliskunnan ala on 286000 hehtaaria eli haettu alue olisi 0,00000944-osa paliskunnan pinta-alasta. Hakija ei kuitenkaan käsittele koko aluettaan, eikä koko alue poistu porotalouskäytöstä, vaan enimmillään n. 40%, josta osa ehtii maisemoitumaan vielä kaivun ollessa kesken. Hakijan arvion mukaan tilapäisesti pois porotalouden käytöstä on hänen toimiensa vaikutuksesta enimmillään n. 20 % koko alasta eli n. 0,5 hehtaaria, mikä on 0,00000175-osa paliskunnan pinta-alasta. Hakijan toimien vaikutusta poronhoidon kokonaistalouteen eli nettotuottoon on vaikea laskea. Euroiksi muutettuna hakijan toimien laitumia pienentävä porotalousvaikutus on laskutavasta riippuen joistakin kymmenistä senteistä noin euroon vuodessa.

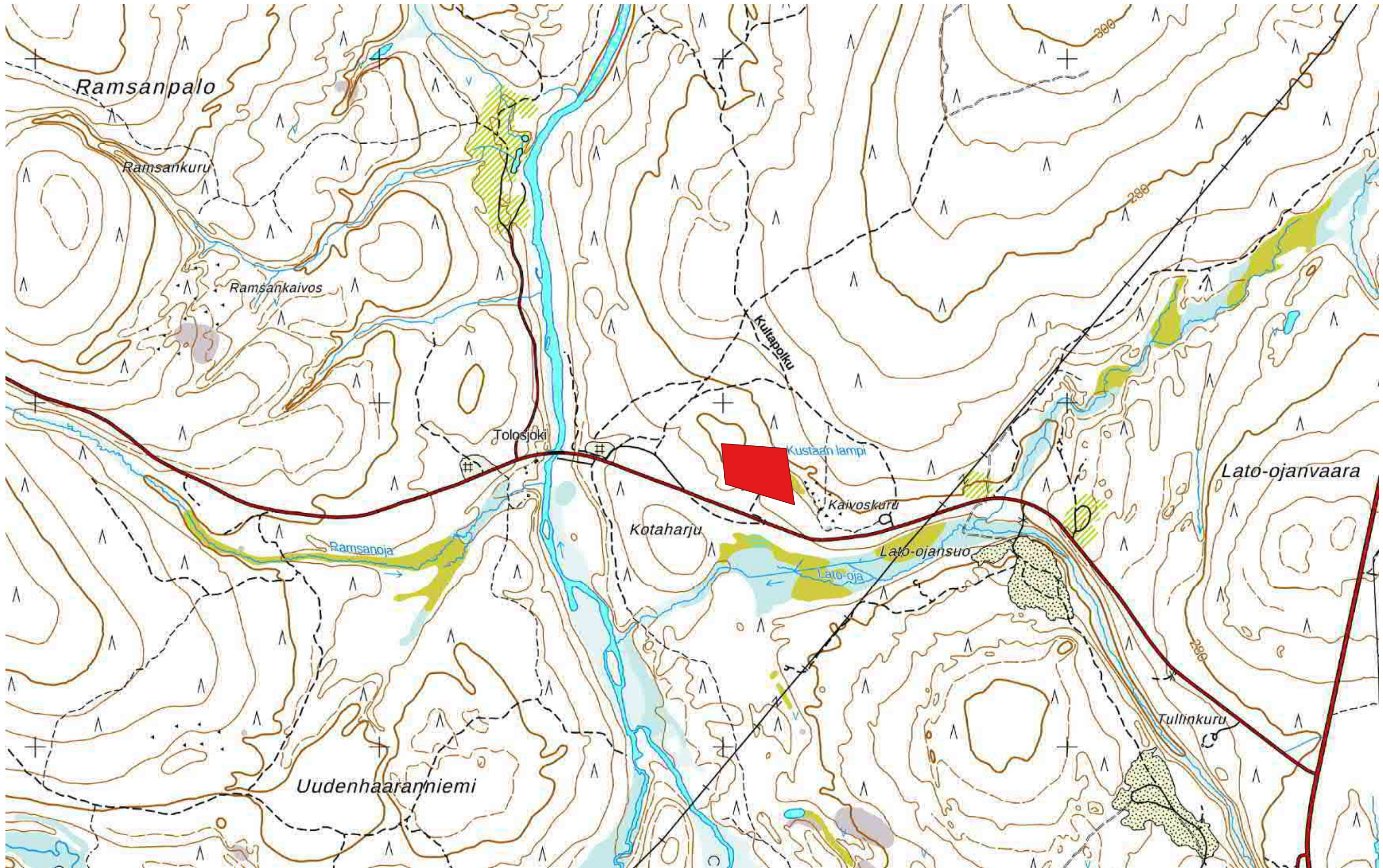
Tämä taloudellinen kuorma kohdistuu siis kaikkiin poronomistajiin – ei ainoastaan saamelaisiin poronomistajiin. Saamelaiseen ja muuhun porotalouteen kohdistuvan vaikutuksen erittely on haastavaa.

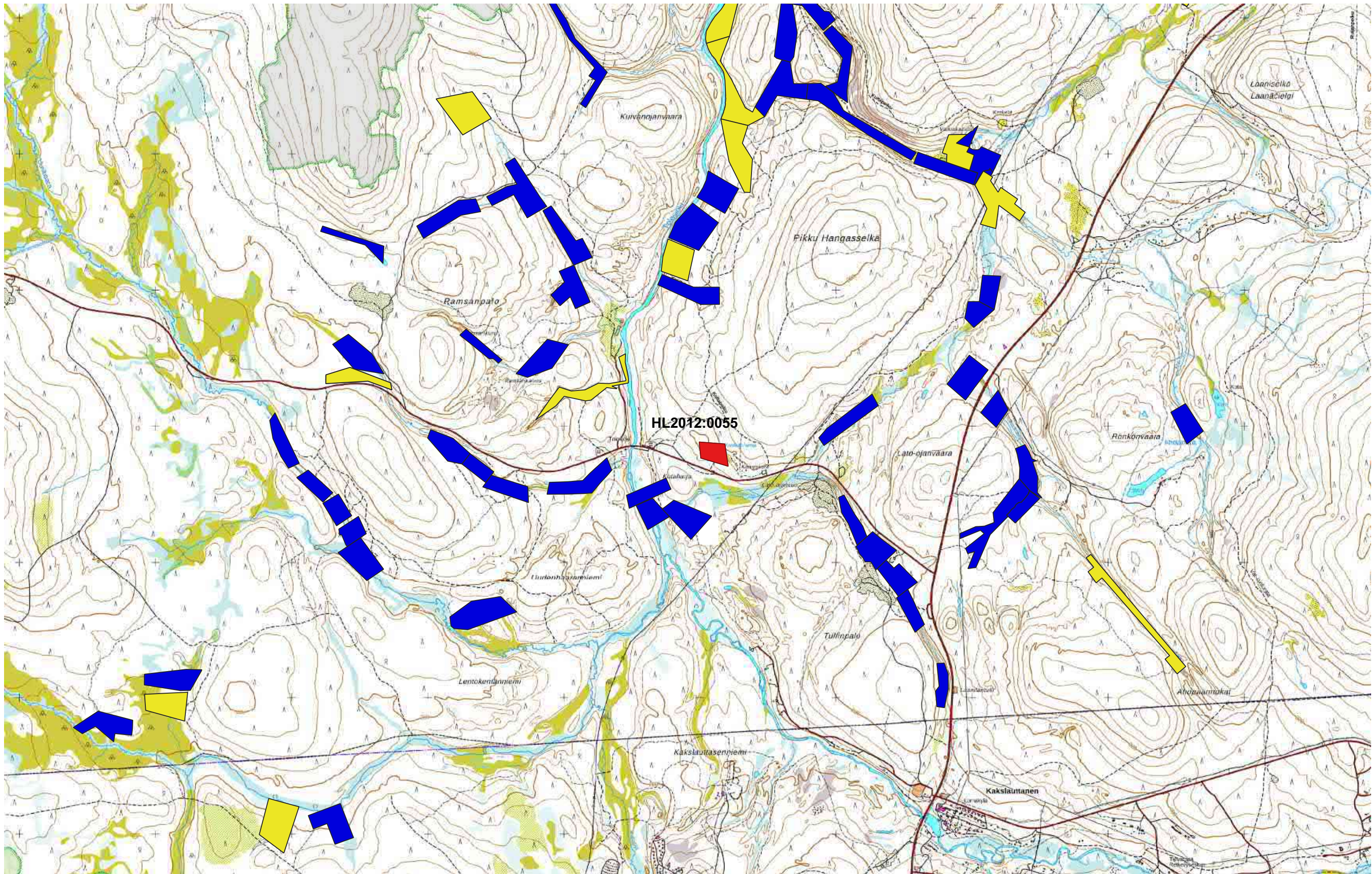
Hakija osoitti porotalouteen liittyvässä kohdassa toimiensa vähäisen vaikutuksen porotaloudelle – keskimääräinen vaikutus saamelaiseen kielen ja kulttuurin kokonaisuuteen on vielä tätäkin vähäisempi, sillä on tilastoitu, että 44% saamelaisalueen poronomistajien tulosta on eläkettä, 28% on palkkatuloa muista töistä ja 14% on poronlihanmyyntituloa ja 14% on erilaisia porotalouteen liittyviä korvauksia tai tukia (MTT selvityksiä nro 156, 2008, s. 3 ja s. 23. sekä paliskuntien yhdistyksen www-sivut).

Lisäksi suurin osa saamelaisalueella asuvista saamelaisista ei ole porotalouteen mitenkään sidoksissa ja heidän tulonmuodostukseensa hakijan toiminnan porolaitumia pienentävä vaikutus ei vaikuta millään tavalla. Hakijan tietojen mukaan yli puolet saamelaisista asuu nykyään saamelaisalueen ulkopuolella, eikä ole sidoksissa porotalouteen lainkaan.

Hakijan arvion mukaan kokonaisvaikutus on sadasmiljoonasosia saamelaisen väestön (n. 4800 hlöä äänioikeutettua) kokonaistuloista.

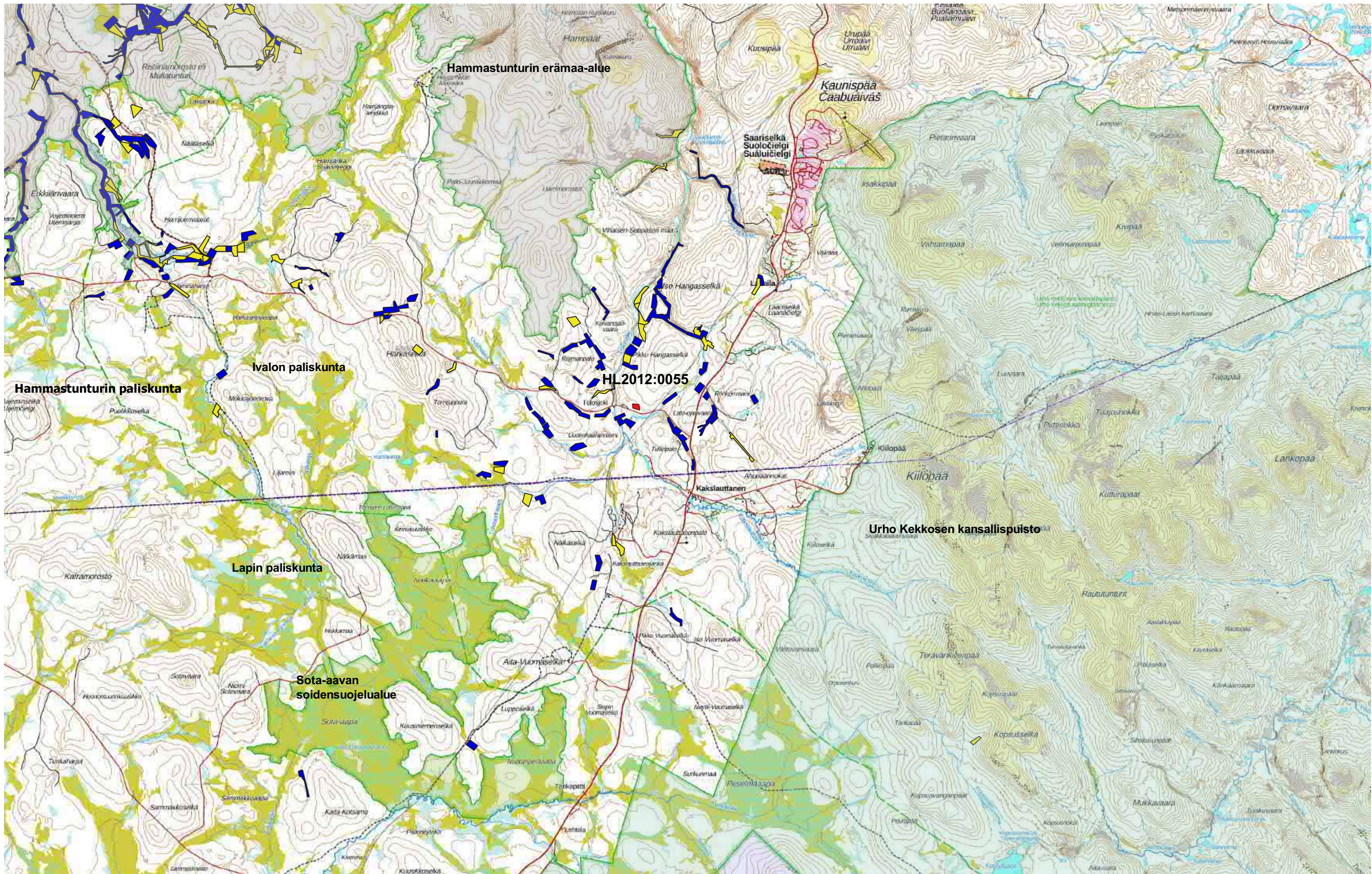
Kun ei synny merkittäviä, kielteisiä, suoria taloudellisia vaikutuksia, ei hakijan näkemyksen mukaan voi syntyä myöskään talouden pienenemisestä johtuvia välillisiä kielteisiä kulttuurisia tai kielellisiä vaikutuksia.





1:25 000

Sininen alue = Kullanhuuhdontalupa-alue
Keltainen alue = Kullanhuuhdontalupahakemusalue



1:100 000

Sininen alue = Kullanhuhdentalupa-alue
Keltainen alue = Kullanhuhdentalupahakemusalue