

## KUULUTUS

Turvallisuus- ja kemikaalivirasto (Tukes) kuuluttaa kaivoslain (10.6.2011/621) 40 §:n nojalla.

kullanhuuhdentalupahakemuksen

Lupatunnus: HL2014:0021

Hakijat: Raappana Jarmo

Alueen sijainti: Inarin kunta, Harrijoki, 4,8 ha

Konekaivu, enintään 900m<sup>3</sup> vuodessa. Hakija hakee lisäksi määräystä päätöksen täytäntöönpanoon mahdollisesta muutoksenhausta huolimatta.

## Mielipiteet ja muistutukset

Mielipiteet ja muistutukset voi lähettää 22.3.2021 mennessä lupatunnus mainiten sähköisesti osoitteeseen [kaivosasiat@tukes.fi](mailto:kaivosasiat@tukes.fi) tai osoitteeseen Valtakatu 2, 96100 Rovaniemi tai

## Nähtävilläolo

Kuulutus ja hakemusasiakirjat ovat nähtävänä 19.2.2021 – 22.3.2021 Tukesin verkkosivuilla osoitteessa <https://tukes.fi/paatokset-ja-kuulutukset/kullanhuuhdentaluvat>. Tiedoksisaannin katsotaan tapahtuneen seitsemäntenä (7) päivänä kuulutuksen julkaisusta.

## Lisätietoja

kaivosasiat@tukes.fi tai puh. 029 5052 000

## KULLANHUHDONTALUPAHAKEMUS

Pakolliset kohdat on merkitty tähdellä (\*). Ennen hakemuksen toimittamista kaivosviranomaiselle hakijan on huolehdittava, että ne on täytetty asianmukaisesti.

### 1. HAKIJAN TIEDOT

1.1. Etu- ja sukunimi \*

Jarmo Raappana

1.2. Postiosoite \*

1.3. Postinumero \*

1.4. Postitoimipaikka \*

1.5. Puhelinnumero

1.6. Sähköposti

1.7. Muut hakijat yhteystietoineen

### 2. ALUEEN TIEDOT

2.1. Ehdotus alueen nimeksi

Moulin Rouge, Jatkohakemus alueelle HL2014:0021

2.2. Alueen pinta-ala \*

4,8

ha (enintään 7 ha)

2.3. Sijainti: Lappi, valtion omistama alue \*

- Inarin kunta  
 Sodankylän kunta  
 Sallan kunta  
 muu

mikä?

#### 2.4. Haettavan alueen tarkempi sijainti (joen, puron tarkkuudella)

Sotajokeen laskevan Harrijoen varrella

#### 2.5. Hakijan esitys luvan voimassaoloajaksi:

10

vuotta

Uutta lupaa voi hakea enintään neljäksi vuodeksi, jatkolupaa 10 vuodeksi.

#### 2.6. Selvitys haettavasta alueesta ja sen käyttöä koskevista rajoituksista sekä pääpiirteittäinen selvitys merkittävistä luonto- ja kullanhuuhdontakulttuuriarvoista alueella \*

Selvitys mm. luonnonsuojelulain, erämaalain ja muinaismuistolain nojalla aluetta koskevista rajoituksista. Saamelaisen kotiseutualuetta ja erityistä poronhoitoaluetta koskevassa hakemuksessa on kyseisiä alueita koskevat säännökset otettava huomioon.

Haettu ei kuulu Naturaan miltään osin.

Alue ei kuulu Hammastunturin erämaa-alueeseen miltään osin

Alue on kokonaisuudessaan erityistä poronhoitoaluetta (Ivalon paliskunta).

Alue on kokonaisuudessaan saamelaisen kotiseutualuetta.

Alueelta ei ole tavattu muinaismuistolain mukaisia muistomerkkejä tai kulttuurijäänteitä.

Alueella ei ole tavattu kullanhuuhdontakulttuurikohteita.

Alue on metsätalousaluetta ja se on kokonaisuudessaan

harvennushakattu/poimintahakattu 1980-luvulla.

Haetulla alueella on harjoitettu koneellista kullankaivua.

#### 2.7. Selvitys alueen käyttöä koskevien rajoitusten huomioon ottamisesta \*

Alue ei ole luonnontilaista erämaata eikä sen käyttöön kohdistu kullankaivurajoituksia.

Hakijalla on alueella voimassa oleva kullanhuuhdontalupa ja ympäristölupa, joiden myöntämisen yhteydessä on kertaalleen selvitetty nämä asiat.

Alueella toimitaan kymmenien vuosien aikana vakiintuneiden käytäntöjen mukaan, joista paikallisella Ivalon paliskunnalla ei ole ollut hakijan toimien osalta huomauttamista.

Hakijalla ei ole tiedossa, että aiemmissa lupaprosesseissa paliskunta olisi ilmoittanut, että ko. alueella olisi porokuljetustarvetta.

Hakijan arvion mukaan suunniteltu toiminta ei uhkaa alueen suojeluarvoja. Kaivu kohdistuu hakattuun ja kullankaivuikäytössä pitkää olleeseen, ei luonnontilaiseen metsään.

Aluetta maisemoidaan mahdollisuuksien mukaan vuosittain.

#### 2.8. Selvitys alueen oikeusvaikutteisista kaavoista ja mahdollisesti vireillä olevista kaavahankkeista sekä selvitys siitä, ettei haetulla alueella ole kaivoslain (621/2011) 46 §:n 1 momentin 1 ja 2 kohdassa tarkoitettua estettä \*

Hakijalla on alueella voimassaoleva saman sisältöinen lupa.

Alueella on voimassa valtioneuvoston 27.12.2007 vahvistama Pohjois-Lapin maakuntakaava. Kaavassa haettu alue on merkitty: M1- metsä ja porotalousvaltainen alue. Aluetta voidaan käyttää pääasiallista käyttötarkoitusta sanottavasti haittaamatta ja luonnetta muuttamatta myös muihin tarkoituksiin.

Alueella on voimassa Ivalon osayleiskaava. Siinä haettu alue on merkitty vihreällä kaavamerkillä: MP1 - maa- ja metsätalousvaltainen sekä porotalousvaltainen alue.

Alueella ei ole kaivoslain (621/2011) 46 §:n 1 momentin 1 ja 2 kohdassa tarkoitettua estettä - alue on metsä- ja porotalouskäytössä ollut maata, jolla ei ole mitään rakenteita, ei myöskään olemassa olevia tai jäänteitä mistään muusta nykyisestä tai aiemmasta maankäytöstä, poislukien porotalouden kasvillisuuteen aiheuttama kulutus ja 1980-luvun hakkuu.

Nämä asiat on selvitetty aiemman lupaprosessin yhteydessä, eikä niiden osalta ole tapahtunut muutosta.

### 3. SELVITYS TOIMINNASTA JA TOIMINNAN VAIKUTUKSISTA

#### 3.1. Kuvaus toiminnan määrästä (m<sup>3</sup>), laadusta ja aikataulusta \*

Hakija on tutkinut aluetta pienillä lapiokuopilla ja näytteillä sekä pienimuotoisella koneellisella kullankaivulla ja on vakuuttunut siitä, että alueella on pienimuotoisen koneellisen kullankaivun jatkamisen edellytykset.

Toiminnan maksimivolyymi on:

Kaivu tapahtuu yhdellä kaivuuyksiköllä, johon kuuluu yksi tai kaksi kaivinkonetta. Varsinainen tuotantokone on pieni alle 10 tn kaivinkone(tela-alustaisia, ympäripyöriviä), satunnaisesti käytettävä apukone on suurempi, kooltaan enintään 30 tonnia.

Maankäyttö on enintään n. 900 m<sup>3</sup>/vs

Käytetty vesi on 100% kiertovettä ja sen kierrätysnopeus on enintään 3000 l/min.

Alustava aikataulu on:

Varsinainen kaivutyö 1 - 14 vuodet

Alueen maisemointi ja lopputyöt 15. vuosi

Mahdollisuuksien mukaan pyritään valitsemaan mahdollisimman kevyttä kalustoa. Todennäköistä on, että valmistelutyössä käytetään suurempaa kaivinkonetta, jonka jälkeen tapahtuva pitkäkestoinen rikastustyö tehdään paljon pienemmällä kaivinkoneella.

#### 3.2. Onko alueella tarkoitus suorittaa koneellista kullankaivuuta? \*

Kyllä

Ei

#### 3.3. Onko hakijalla alueelle voimassaoleva ympäristölupa? \*

Kyllä

Ei

#### 3.4. Onko hakemukseen liitetty kaivannaisjätteen jätehuoltosuunnitelma? \*

Kyllä

Ei

#### 3.5. Miten kulku alueelle järjestetään? \*

Alueelle tulee naapurin alueen halki metsäautotie Sotajoen tieltä.

#### 3.6. Selvitys niistä, joiden etua, oikeutta tai velvollisuutta asia saattaa koskea \*

Mainitse mm. alueen paliskunta, sijoittuuko alue saamelaisten kotiseutualueelle, ym.

Ivalon paliskunta

Saamelaiskäräjät - alue on saamelaisten kotiseutualuetta, mutta ei ole koltta-alueita Inarin kunta

Metsähallitus, Metsätalous

3.7. Hakijan arvio toiminnan ympäristö- ja muista vaikutuksista sekä selvitys toiminnan haitallisten vaikutusten ehkäisystä \*

Jos kullanhuhdentalupaa koskeva hakemus kohdistuu saamelaisten kotiseutualueelle, on toiminnan vaikutuksia arvioitava saamelaisten oikeuden kannalta alkuperäiskansana, kolttalaissa säädettyjen tavoitteiden kannalta ja erityisellä poronhoitoalueella poronhoidon kannalta.

Alueella kaivetaan maata enintään n. 1 hehtaarin verran kerrallaan, jonka jälkeen alue ennallistetaan mahdollisuuksien mukaan. Alue pidetään porojen liikkumisen kannalta mahdollisimman turvallisena.

Hakijan kaavailema toiminta pienentää porolaitumia enintään 1 euron arvosta. Hakija ei ole nykyisen luvan voimassaolon aikana tullut tietoiseksi, että alueella olisi porojen kuljetusreitit - alueen poromiehet eivät ole tällaista tarvetta koskaan maininneet. Porotalouden lisäksi on mahdotonta tunnistaa mitään suoria tai välillisiä vaikutuksia saamelaisten oikeuteen harjoittaa kieltään ja kulttuuriaan. Alueella voi harjoittaa metsästystä kuten aiemminkin eikä hakijan toiminta ole vaikuttanut alueen kalastusmahdollisuuksiin.

Toiminta ei haittaa keräilyä eikä muuta luonnonkäyttöä. On vaikea kuvitella kuinka se vaikuttaisi saamelaiskulttuurin perinteisiin muotoihin, kuten keräilyyn, käsitöiden tekemiseen, tarinaperinteeseen tai joikaamiseen tai näiden nykyisiin muotoihin.

Mikäli hakijan positiivisin skenaario toteutuu, alueelta löytyy kaivettavia alueita enintään 30% haetusta 4,8 ha pinta-alasta eli n. 1,44 ha alueelta. Mikäli alue ei hakijan käsityksestä poiketen sovellukaan koneelliseen kullankaivuun, tulee alueelle muutaman aarin alueelle jälkiä lapiokaivusta, minkä kaltaisia siellä on ennestään.

3.8. Selvitys toiminnan lopettamisesta ja siihen liittyvistä toimenpiteistä sekä jälkitoimenpiteistä \*

Toiminta päätetään ympäristöluvan määräysten mukaisesti.

Kaivukuopat tasoitetaan ja sivuun siirretty orgaaninen aines laitetaan pintakerrokseksi. Mahdollisuuksien mukaan maisemointia tehdään vuosittain lopputöiden vähentämiseksi.

#### 4. RAKENTAMINEN

4.1. Haetaanko alueelle lupaa rakentaa rakennus tai rakennelma tämän hakemuksen yhteydessä?

- Kyllä  
 Ei

4.2. Perustelut rakentamistarpeelle

Hakijalla on tälle alueelle aiemmassa lupapäivityksessä, 2.10.2018, haettu oikeus pitää alueella parakkia. Hakija haluaa, että tämä oikeus siirtyy sellaisenaan uuteen lupaan.

4.3. Onko hakemukseen liitetty rakennusta tai rakennelmaa koskevat rakennuspiirustukset?

- Kyllä  
 Ei

#### 5. VAKUUS

Hakijan ehdotus vakuuden suuruudesta/selvitys sen tarpeellisuudesta. Ehdotus perusteltava.

Hakija esittää nykyisen vakuuden säilyttämistä entisellään.

Perustelut:

Kaivu pyritään toteuttamaan ensijaisesti mahdollisimman keveillä kaivinkoneilla.

Kaivu tehdään järjestelmällisesti pieninä alle hehtaarin kerta-aukaisuina, joita peitetään vuosittain.

Kalusto on helposti siirrettävää.

Alueelle on helppo ja edullinen tulla ja ympäristön kullankaivajilla on käytettävissään kaivinkonekalustoa, jolla lopputyöt on helppo tehdä, jos kaivaja ei itse siihen kykene.

Hakijalla on näyttöä siitä, että hän kykenee toimimaan kullanhuuhdonta- ja ympäristölupien määräysten mukaisesti.

## 6. MUUT TIEDOT

Muut hakemuksen käsittelyyn mahdollisesti vaikuttavat lisätiedot

Hakija pyytää kaivosviranomaista ottamaan päätöksessään huomioon AVI:n ympäristöyksikön ympäristöluvissa tekemän linjauksen, että pilaantumattoman maa-aineksen väliaikainen läjitys, mikä käytetään maisemointiin, ei muodosta sellaista kaivannaisjätteen jätealuetta, josta olisi laadittava erillinen jätehuoltosuunnitelma tai jolle olisi asetettava vakuus. Tämän linjauksen on hyväksynyt myös Vaasan hallinto-oikeus (esimerkki Selperinojan läheiseltä alueelta 14/0376/2 annettu 23.12.2014).

Hakija pyytää kaivosviranomaista määräämään toimenpideluvan muutoksenhaun varalle. Hakija on tietoinen, että kun kaivutapaa tai kaivumääriä ei muuteta, hakijalla on oikeus saada toimenpidelupa muutoksenhaun varalle jatkolupaan.

Esitys alueen HL2014:0021 uudeksi nimeksi: Moulin Rouge  
(aikaisempi nimi: Harriränni).

**Jarmo Raappana**

Allekirjoitus (kaikkien hakijoiden) \*

Sähköisesti toimitettuihin hakemuksiin kaivosviranomaisen pyytää allekirjoitukset tarvittaessa.

Antamasi tiedot tallennetaan Tukesin (ao.) rekisteriin. Lisätietoja [tukes.fi/tietosuoja](https://tukes.fi/tietosuoja).

### PAKOLLISET LIITTEET:

1. Hakijan virkatodistus (kaikkien hakijoiden)
2. Kartta alueesta
3. Kaivannaisjätteen jätehuoltosuunnitelma

Muista liittää hakemukseen kaikki tarvittavat liitteet!

LÄHETÄ HAKEMUS

TULOSTA HAKEMUS

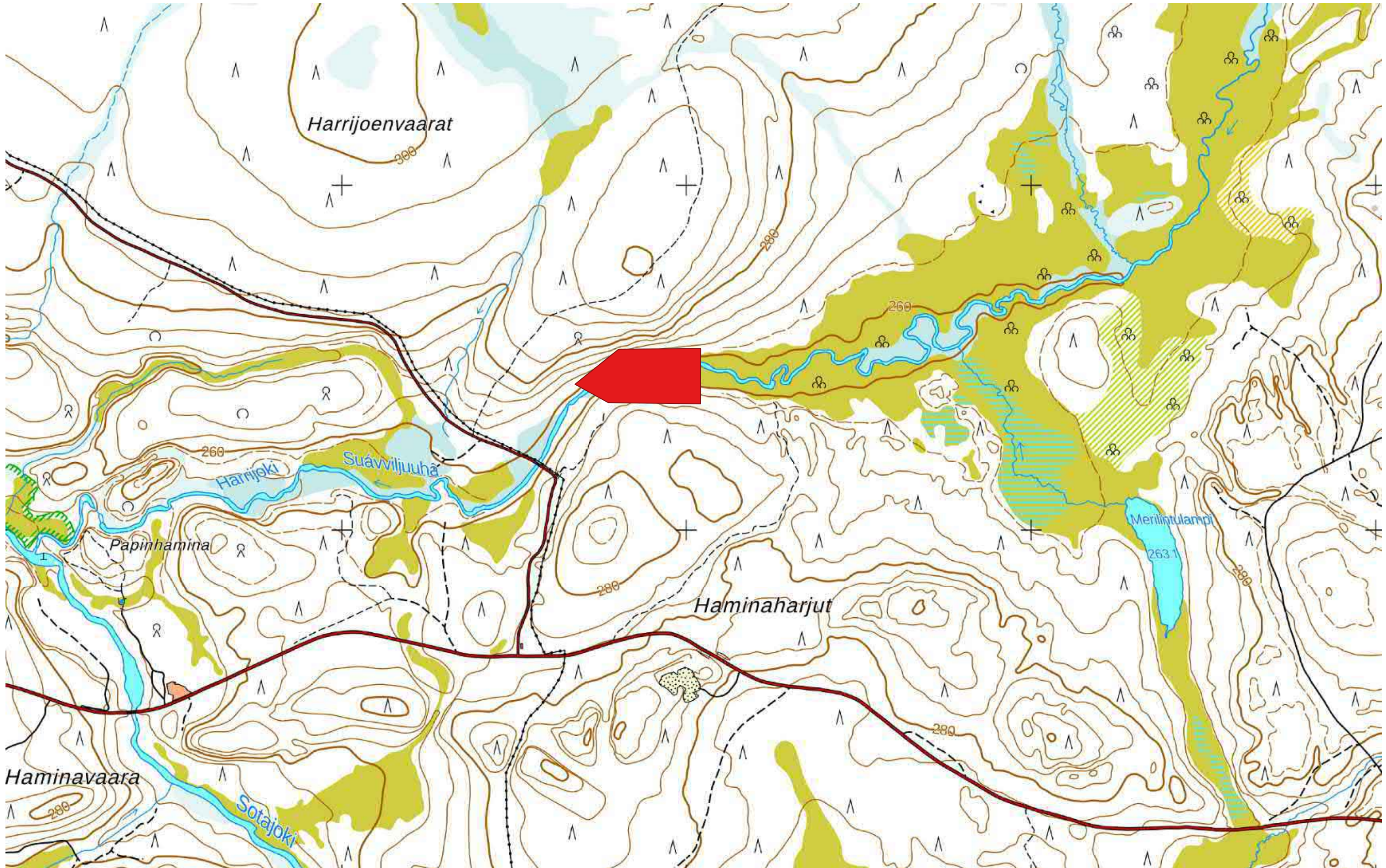
**Turvallisuus- ja  
kemikaalivirasto**

**Helsinki**  
PL 66 (Opastinsilta 12 B)  
00521 Helsinki

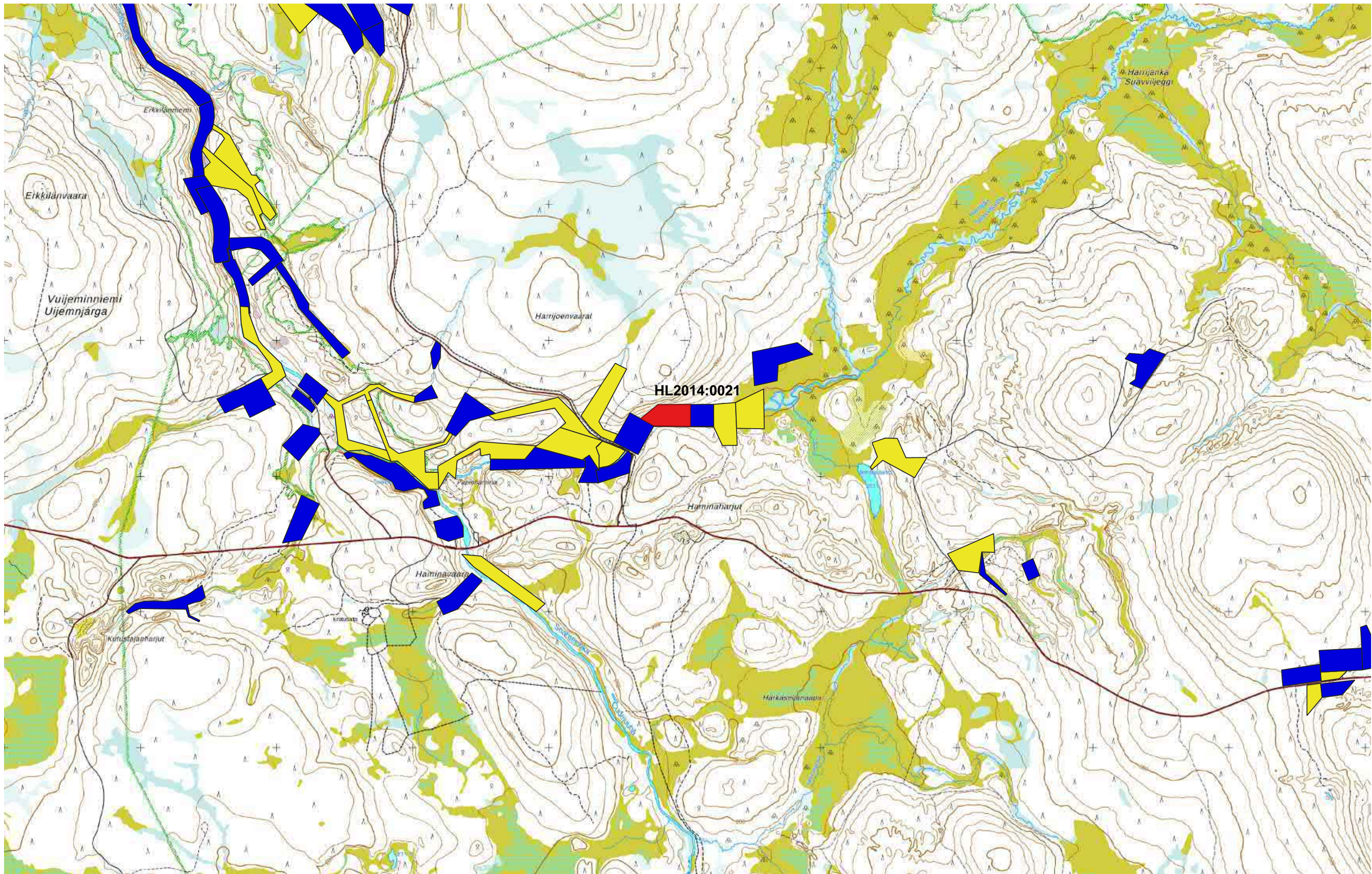
**Tampere**  
Yliopistonkatu 38  
33100 Tampere

**Rovaniemi**  
Valtakatu 2  
96100 Rovaniemi

**Neuvonta 029 5052 000**  
[www.tukes.fi/kaivosasiat](https://www.tukes.fi/kaivosasiat)  
[kaivosasiat@tukes.fi](mailto:kaivosasiat@tukes.fi)

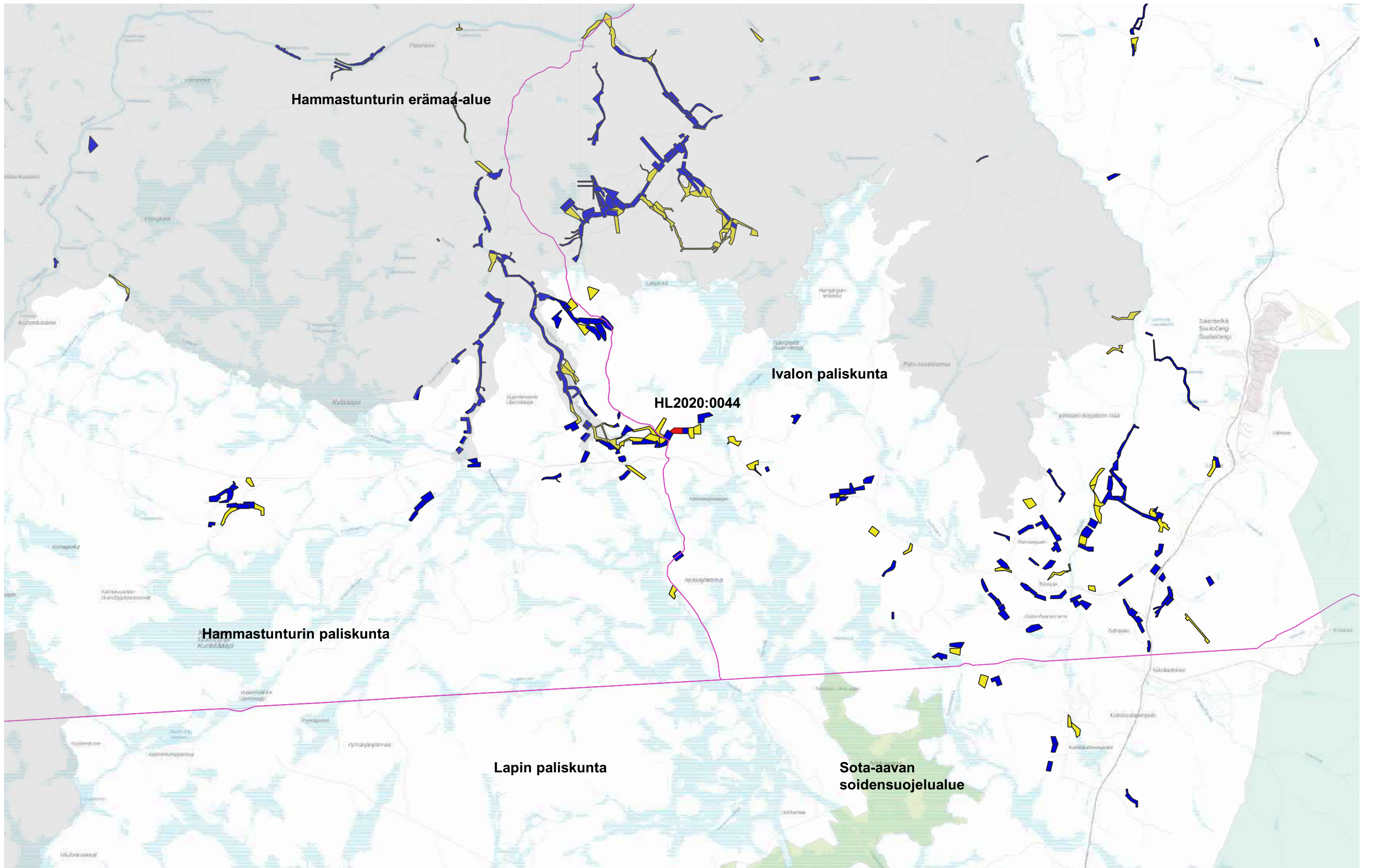






1:25 000

**Sininen alue = Kullanhuuhdontalupa-alue**  
**Keltainen alue = Kullanhuuhdontalupahakemusalue**



1:100 000

**Sininen alue = Kullanhuuhdonta-alue**  
**Keltainen alue = Kullanhuuhdonta-lupahakemusalue**