

KUULUTUS

Turvallisuus- ja kemikaalivirasto (Tukes) kuuluttaa kaivoslain (10.6.2011/621) 40 §:n nojalla.

kullanhuuhdentalupahakemuksen

Lupatunnus: HL2011:0005

Hakijat: Timo Soini, Hannele Loukia

Alueen sijainti: Inarin kunta, Palsinoja, 5,0 ha

Konekaivu noin 900m³ vuodessa

Mielipiteet ja muistutukset

Mielipiteet ja muistutukset voi lähettää 3.3.2021 mennessä lupatunnus mainiten sähköisesti osoitteeseen kaivosasiat@tukes.fi tai osoitteeseen Valtakatu 2, 96100 Rovaniemi tai

Nähtävilläolo

Kuulutus ja hakemusasiakirjat ovat nähtävänä 1.2.2021 – 3.3.2021 Tukesin verkkosivuilla osoitteessa <https://tukes.fi/paatokset-ja-kuulutukset/kullanhuuhdentaluvat>. Tiedoksisaannin katsotaan tapahtuneen seitsemäntenä (7) päivänä kuulutuksen julkaisusta.

Lisätietoja

kaivosasiat@tukes.fi tai puh. 029 5052 000

KULLANHUHDONTALUPAHAKEMUS

Pakolliset kentät ovat merkitty tähdellä. Ennen hakemuksen toimittamista kaivosviranomaiselle, kullanhuhdentalupaa hakevan on huolehdittava, että pakolliset kohdat ovat täytetty asianmukaisesti.

1. HAKIJAN TIEDOT

1.1. Etu- ja sukunimi *

Timo Soini

1.2. Postiosoite *

1.3. Postinumero *

1.4. Postitoimipaikka *

1.5. Puhelinnumero

1.6. Sähköposti

1.7. Muut hakijat yhteystietoiheen

Hannele Loukia,

2. ALUEEN TIEDOT

2.1. Ehdotus alueen nimeksi

Jatkohakemus alueelle Kivitasku HL2011:0005 - alue ei muutu, kaivutapa tms. ei muutu

2.2. Alueen pinta-ala * ha (enintään 5 ha)

2.3. Sijainti: Lappi, valtion omistama alue *

Inarin kunta

Sodankylän kunta

Sallan kunta

muu

mikä?

2.4. Haetun alueen tarkempi sijainti (joen, puron tarkkuudella)

Ivalojokeen laskevan Palsiojaan idästä laskevan ns. Multatunturinojan varrella, Selperintiestä itäänpäin

2.5. Hakijan esitys luvan voimassaoloajaksi, mikäli vähemmän kuin 4 vuotta: 10 vuotta

2.6. Selvitys hakemuksen kohteena olevasta alueesta sekä alueen käyttöä koskevista rajoituksista sekä pääpiirteittäinen selvitys merkittävistä luonto- ja kullanhoidontakulttuuriarvoista alueella *

Selvitys mm. luonnonsuojelulain, erämaalain ja muinaismuistolain nojalla aluetta koskevista rajoituksista. Saamelaisten kotiseutualueita ja erityistä poronhoitoaluetta koskevassa hakemuksessa on kyseisiä alueita koskevat säännökset otettava huomioon.

Haettu ei kuulu Naturaan miltään osin.
Alue kuuluu Hammastunturin erämaa-alueeseen kokonaisuudessaan.
Alue on kokonaisuudessaan erityistä poronhoitoaluetta (Ivalon paliskunta).
Alue on kokonaisuudessaan saamelaisten kotiseutualueita.
Alueelta ei ole tavattu muinaismuistolain mukaisia muistomerkkejä tai kulttuurijäänteitä.
Alueella ei ole tavattu kullanhoidontakulttuurikohteita
Alue on metsätalousaluetta ja se on kokonaisuudessaan harvennushakattu/poimintahakattu 1980-luvulla.
Haetulla alueella ei ole harjoitettu koneellista kullankaivua

2.7. Selvitys alueen käyttöä koskevien rajoitusten huomioon ottamisesta *

Alue ei ole luonnontilaista erämaata eikä sen käyttöön kohdistu kullankaivurajoituksia, sillä erämaalaki ei ole suojelulaki.
Alueella on kaivettu kultaa 1890-luvulta lähtien ja myöhemmin lapiolla.
Mikäli alueelta löytyy työarvoissa määrin kultaa, hakija hakee alueelle ympäristölupaa, missä vaiheessa tehdään yksityiskohtaiset suunnitelmat, jotka ympäristöviranomaisen hyväksyy
Alueella toimitaan kymmenien vuosien aikana vakiintuneiden käytäntöjen mukaan, joista paikallisella Ivalon paliskunnalla ei ole ollut viimeisiä vuosia lukuunottamatta huomauttamista.
Hakijalla ei ole tiedossa, että aiemmissa lupaprosesseissa paliskunta olisi ilmoittanut, että ko. alueella on porokuljettarvetta
Hakijan arvion mukaan suunniteltu toiminta ei uhkaa alueen suojeluarvoja. Kaivu kohdistuu hakattuun, ei luonnontilaiseen metsään.
Aluetta maisemoidaan mahdollisuuksien mukaan vuosittain

2.8. Selvitys alueen oikeusvaikutteisista kaavoista ja mahdollisesti vireillä olevista kaavahankkeista sekä selvitys siitä, ettei haetulla alueella ole kaivoslain (621/2011) 46 §:n 1 momentin 1 ja 2 kohdassa tarkoitettua estettä *

Hakijalla on alueella voimassaoleva saman sisältöinen lupa.
Alueella on voimassa valtioneuvoston 27.12.2007 vahvistama Pohjois-Lapin maakuntakaava. Kaavassa haettu alue on merkitty: M1- metsä ja porotalousvaltainen alue. Aluetta voidaan käyttää pääasiallista käyttötarkoitusta sanottavasti haittaamatta ja luonnetta muuttamatta myös muihin tarkoituksiin.
Alueella on voimassa Ivalon yleiskaava. Siinä haetun alue on merkitty kaavamerkillä: Se, erämaalain mukainen alue
Alueella ole kaivoslain (621/2011) 46 §:n 1 momentin 1 ja 2 kohdassa tarkoitettua estettä - alue on metsä- ja porotalouskäytössä ollut maata, jolla ei ole mitään rakenteita, ei myöskään olemassa olevia tai jäänteitä mistään muusta nykyisestä tai aiemmasta maankäytöstä, poislukien porotalouden kasvillisuuteen aiheuttama kulutus ja 1980-luvun hakkuu.
Ivalon alueen osayleiskaavassa alue on merkitty sinisellä -

3. SELVITYS TOIMINNASTA JA TOIMINNAN VAIKUTUKSISTA

3.1. Kuvaus toiminnan määrästä, laadusta ja aikataulusta *

Hakija on tutkinut aluetta pienillä lapiokuopilla ja näytteillä ja on vakuuttunut siitä, että alue soveltuu pienimuotoiseen koneelliseen kullankaivuuseen.
Toiminnan maksimivolyymi on:
Kaivu tapahtuu yhdellä kaivuyksiköllä, johon kuuluu yksi tai kaksi kaivinkonetta. Varsinainen tuotantokone on pieni n. 10 tn kaivinkone(tela-alustaisia, ympäripyöriviä), satunnaisesti käytettävä apukone on suurempi, kooltaan enintään 30 tonnia.
Maankäyttö on enintään n. 900 m³/vs
Käytetty vesi on 100% kiertovettä ja sen kierrätysnopeus on enintään 3000 l/min.

Alustava aikataulu on:
Tutkimustyö, valmistelut ja toiminnan aloittaminen 1 - 2 vuosi,
Varsinainen kaivutyö 3 - 14 vuodet
Alueen maisemointi ja lopputyöt 15. vuosi

Mahdollisuuksien mukaan pyritään valitsemaan mahdollisimman kevyttä kalustoa. Todennäköistä on, että valmistelutyössä käytetään suurempaa kaivinkonetta, jonka jälkeen tapahtuva pitkäkestoinen rikastustyö tehdään paljon pienemmällä kaivinkoneella

3.2. Onko alueella tarkoitus suorittaa koneellista kullankaivuuta? Kyllä Ei

3.3. Onko hakijalla alueelle voimassaoleva ympäristölupa? Kyllä Ei

3.4. Onko hakemukseen liitetty kaivannaisjätteen jätehuoltosuunnitelma? * Kyllä Ei

3.5. Miten kulku alueelle järjestetään? *

Alueen rajalle tulee kunnollinen metsäautotie eli ns. Selperin tie

3.6. Selvitys niistä, joiden etua, oikeutta tai velvollisuutta asia saattaa koskea *

Mainitse mm. alueen paliskunta, sijoittuuko alue saamelaisten kotiseutualueelle, ym.

Ivalon paliskunta
Saamelaiskäräjät - alue on saamelaisten kotiseutualuetta, mutta ei ole kolttu- aluetta
Inarin kunta
Metsähallitus/ Luontopalvelut ja Metsätalous

3.7. Hakijan arvio toiminnan ympäristö- ja muista vaikutuksista sekä selvitys toiminnan haitallisten vaikutusten ehkäisystä *

Jos kullanhuuhtontalupaa koskeva hakemus kohdistuu saamelaisten kotiseutualueelle, on toiminnan vaikutuksia arvioitava saamelaisten oikeuden kannalta alkuperäiskansana, kolttalaissa säädettyjen tavoitteiden kannalta ja erityisesti poronhoitoalueella poronhoidon kannalta.

Alueella kaivetaan maata n. 1 - 2 hehtaarin verran kerrallaan, jonka jälkeen alue ennallistetaan mahdollisuuksien mukaan. Alue pidetään porojen liikkumisen kannalta mahdollisimman turvallisena.

Hakijan kaavailema toiminta pienentää porolaitumia enintään 1 euoron arvosta. Hakija ei ole nykyisen luvan voimassaolon aikana tullut tietoiseksi, että alueella olisi porojen kuljetusreittejä.

Porotalouden lisäksi on mahdotonta tunnistaa mitään suoria tai välillisiä vaikutuksia saamelaisten oikeuteen harjoittaa kieltään ja kulttuuriaan. Alueella voi harjoittaa metsästystä kuten aiemminkin, alueella ei ole ollut koskaan kalastusmahdollisuuksia.

Toiminta ei haittaa keräilyä eikä muuta luonnonkäyttöä. On vaikea kuvitella kuinka se vaikuttaisi saamelaiskulttuurin perinteisiin muotoihin, kuten keräilyyn, käsitöiden tekemiseen, tarinaperinteeseen tai joikaamiseen tai näiden nykyisiin muotoihin.

Mikäli hakijan positiivisen skenaario toteutuu, alueelta löytyy kaivettavia alueita enintään 40% alueella haetusta 5 ha pinta-alasta eli n. 2 ha alueelta. Mikäli alue ei hakijan käsityksestä poiketen sovellukaan koneelliseen kullankaivuun, tulee alueelle muutaman aarin alueelle jälkiä lapiokaivusta, minkä kaltaisia siellä on ennestään.

3.8. Selvitys toiminnan lopettamisesta ja siihen liittyvistä toimenpiteistä sekä jälkitoimenpiteistä *

Toiminta päätetään ympäristöluvan määräysten mukaisesti.

Kaivukuopat tasoitetaan ja sivuun siirretty orgaaninen aines laitetaan pintakerrokseksi. Mahdollisuuksien mukaan maisemointia tehdään vuosittain lopputöiden vähentämiseksi.

4. RAKENTAMINEN

4.1. Haetaanko alueelle lupaa rakentaa rakennus tai rakennelma tämän hakemuksen yhteydessä?

Kyllä Ei

4.2. Perustelut rakentamistarpeelle

Hakijalla ei ole tälle alueelle rakentamistarpeita, sillä hakija on hakenut tämän alueen ympärille tulevaan alueeseen oikeutta pystyttää siirtoalustainen parakki, mikä riittää hakijan omiin sekä kaivutyövoiman tarpeisiin.

4.3. Onko hakemukseen liitetty rakennusta tai rakennelmaa koskevat rakennuspiirustukset?

Kyllä Ei

5. VAKUUS

Hakijan ehdotus vakuuden suuruudesta/selvitys sen tarpeellisuudesta. **Ehdotus perusteltava.**

Hakija esittää kaksiosaista vakuutta:

Lapiokaivulla tehtävän tutkimuksen ajaksi vakuudeksi 2000 euroa (sisältäen parakin vakuuden - huom: parakilla on itsessään huomattavasti korkeampi arvo).

Konekaivulle vakuudeksi 3000 euroa.

Perustelut:

Kaivu pyritään toteuttamaan ensijaisesti mahdollisimman keveillä kaivinkoneilla.

Kaivu tehdään järjestelmällisesti pieninä alle hehtaarin kerta-aukaisuina, joita peitetään vuosittain.

Kalusto on helposti siirrettävää.

Alueelle on helppo ja edullinen tulla ja ympäristön kullankaivajilla on käytettävissään kaivinkonekalustoa, jolla lopputyöt on helppo tehdä, jos kaivaja ei itse siihen kykene.

6. MUUT TIEDOT

Muut hakemuksen käsittelyyn mahdollisesti vaikuttavat lisätiedot.

Hakija pyytää kaivosviranomaista ottamaan päätöksessään huomioon AVI:n ympäristöyksikön ympäristöluvuissa tekemän linjauksen, että pilaantumattoman maa-aineksen väliaikainen läjitys, mikä käytetään maisemointiin, ei muodosta sellaista kaivannaisjätteen jätealuetta, josta olisi laadittava erillinen jätehuoltosuunnitelma tai jolle olisi asetettava vakuus. Tämän linjauksen on hyväksynyt myös Vaasan hallinto-oikeus (esimerkki Selperinojan läheiseltä alueelta 14/0376/2 annettu 23.12.2014).

Hakija pyytää kaivosviranomaista määräämään toimenpideluvan muutoksenhaun varalle. Hakija on tietoinen, että jatkolupa, kun kaivutapaa tai kaivumääriä ei muuteta, hakijalla on oikeus saada toimenpidelupa muutoksenhaun varalle.

Tämän alueen alkuperäinen lupa-asiaa on käsitelty HO:ssa ja KHO:ssa. Myös ympäristölupaa on käsitelty HO:ssa. Hakija olettaa, että kaikki kullanhuuhtontalupaan liittyvä keskeinen materiaali on kaivosviranomaisen käytettävissä. Ylimääräisenä liitteenä hakija oheistaa ympäristölupaan liittyvän Vaasan HO:n päätöksen, mikä on hakijalle hyvin myönteinen ja missä on käsitelty keskeisiä porotaloutteen ja kalastukseen liittyviä kysymyksiä.

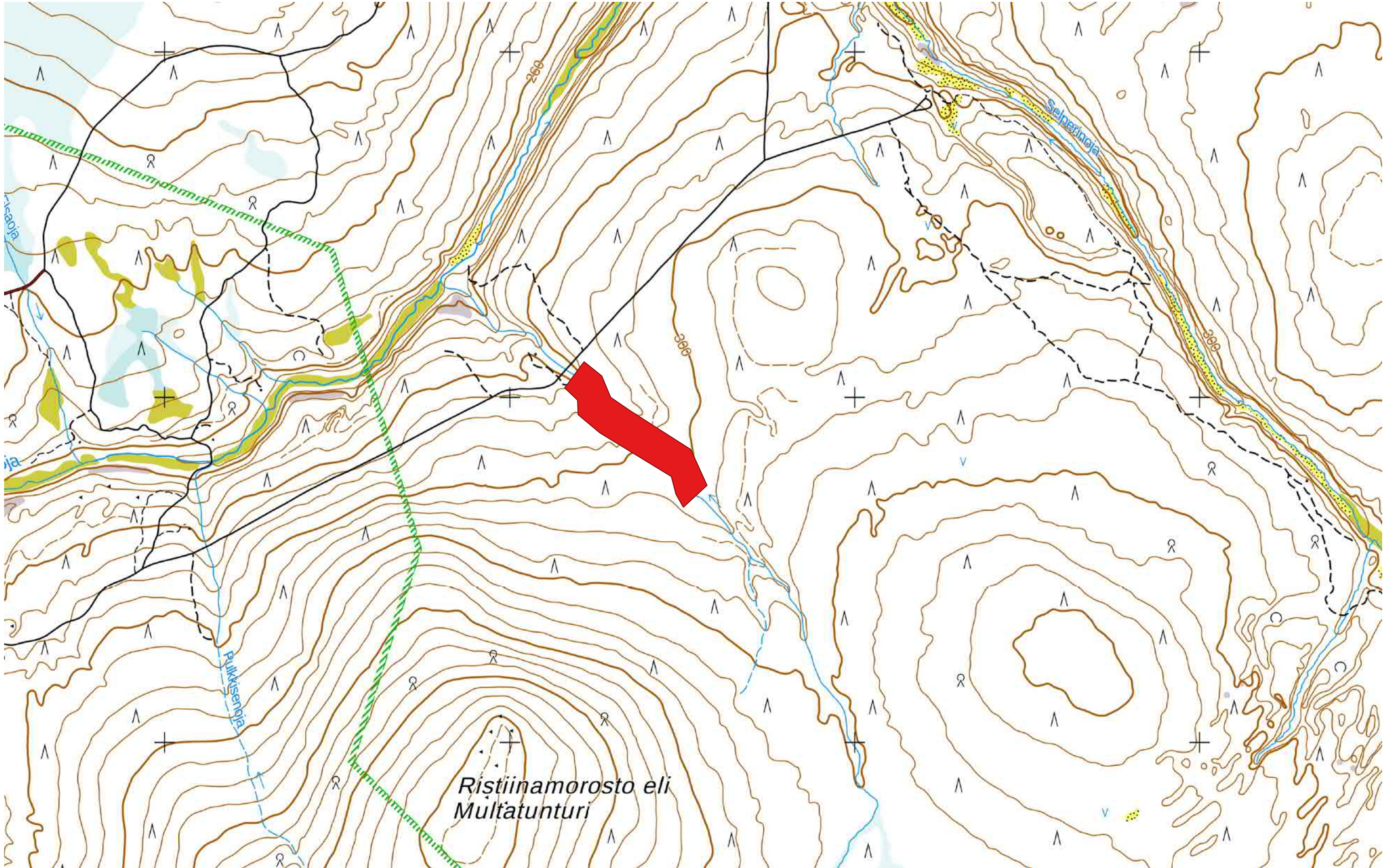
Hakija toimittaa tämän hakemuksen allekirjoitettuna paperiversiona kaivosviranomaiselle.

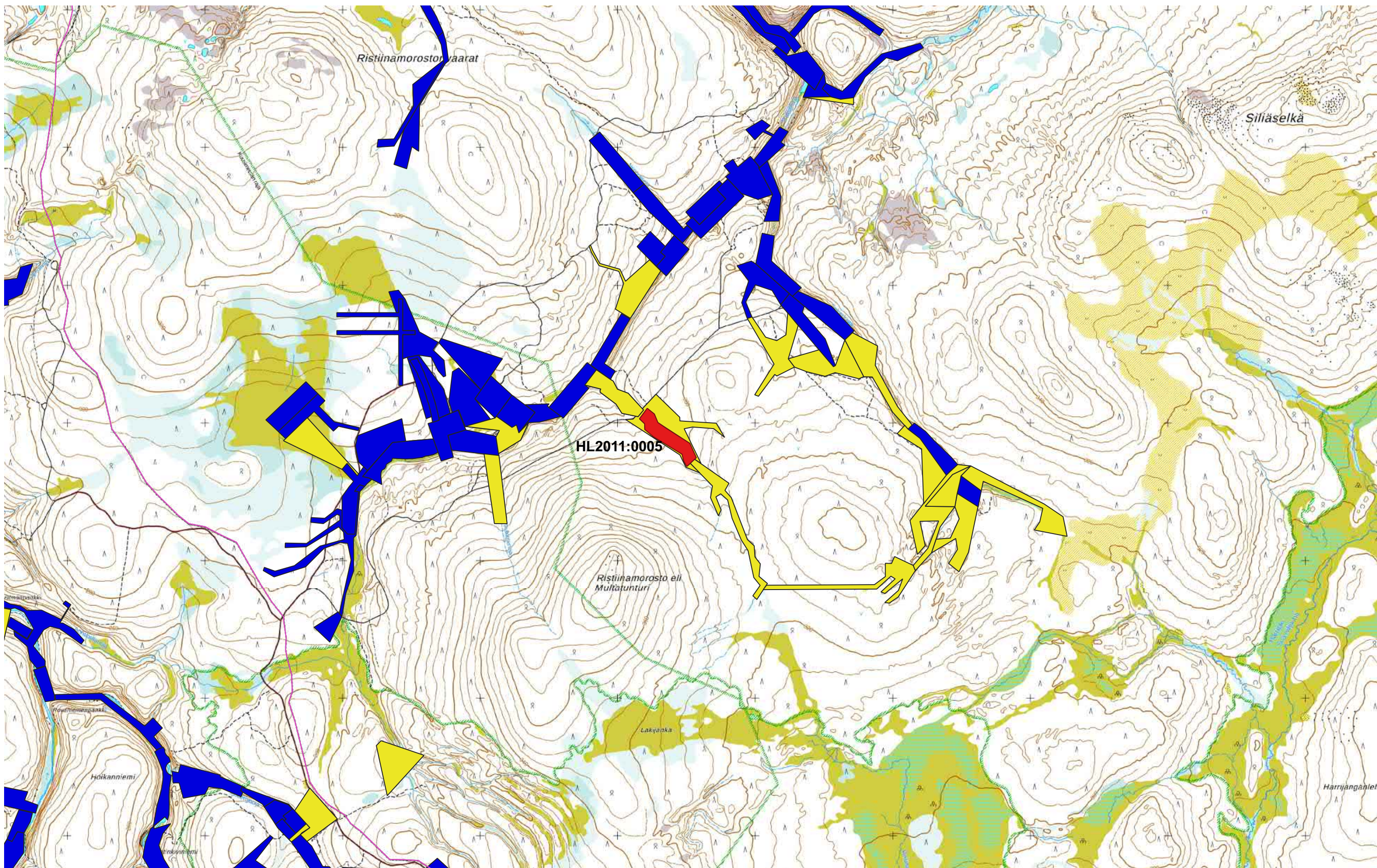
Allekirjoitus (kaikkien hakijoiden) *

PAKOLLISET LIITTEET:

1. Hakijan virkatodistus (kaikkien hakijoiden)
2. Kartta alueesta
3. Kaivannaisjätteen jätehuoltosuunnitelma

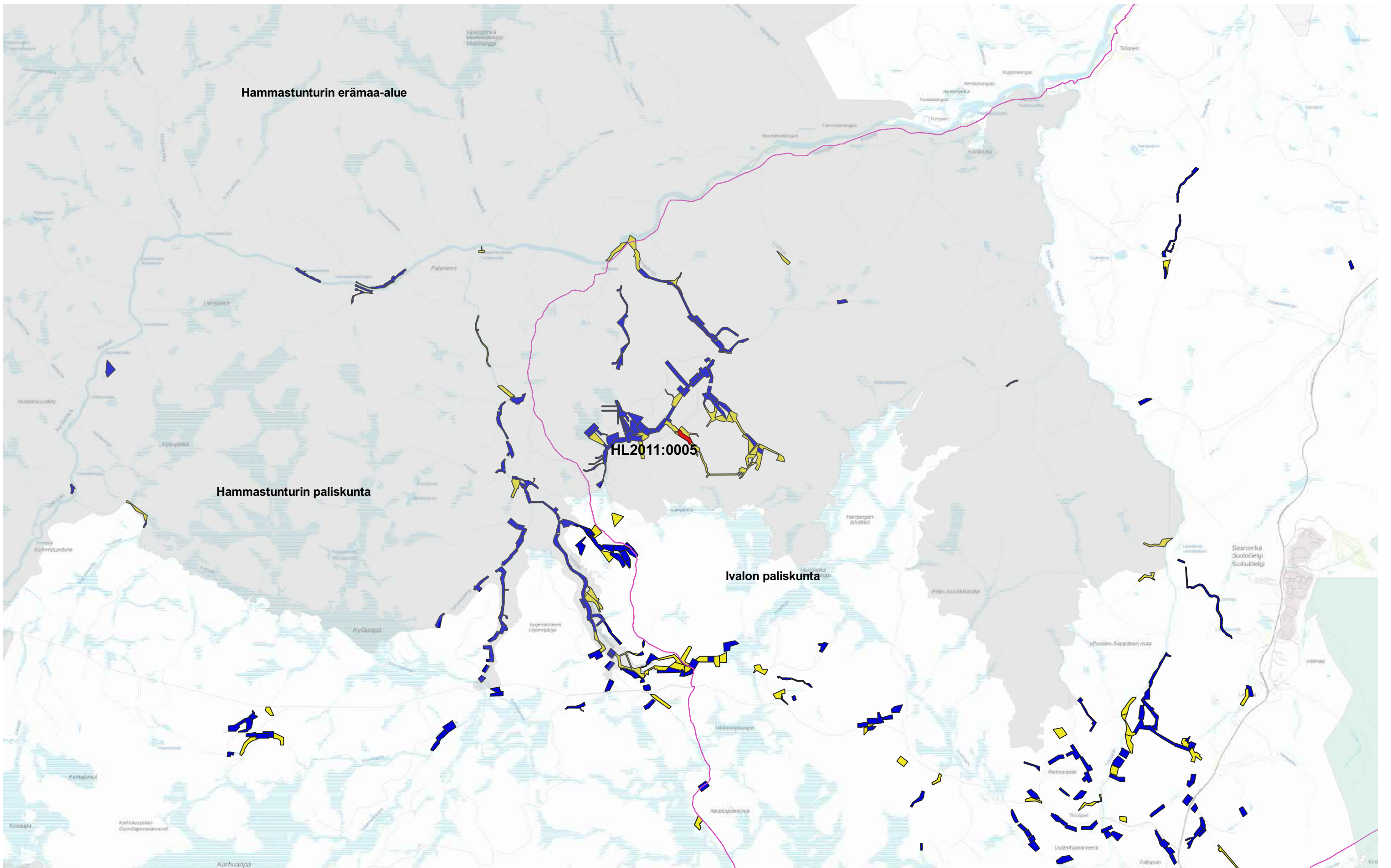
Muista liittää hakemukseen kaikki tarvittavat liitteet!





1:25 000

Sininen alue = Kullanhuuhdontalupa-alue
Keltainen alue = Kullanhuuhdontalupahakemusalue



1:100 000

Sininen alue = Kullanhuuhdontalupa-alue
Keltainen alue = Kullanhuuhdontalupahakemusalue