

7.4.2021

## KUULUTUS

Turvallisuus- ja kemikaalivirasto (Tukes) kuuluttaa kaivoslain (10.6.2011/621) perusteella 7.4.2021 kullanhuuhtontalupaa koskevan päätöksen (3 kpl)

Hakijat: Timo Soini, Hannele Loukia

Lupatunnus: HL2011:0005

Alueen sijainti: Inarin kunta, Palsinoja, 5,0 ha

Hakijat: Kari Sorri, Juhani Järveläinen

Lupatunnus: HL2011:0005

Alueen sijainti: Inarin kunta, Lato-oja, 3,8 ha

Hakijat: Olli-Heikki Uutela, Jani Söderström

Lupatunnus: HL2020:0009

Alueen sijainti: Inarin kunta, Kuivaoja, 7,0 ha

Päätöksiin saa kaivoslain (621/2011) 162 §:n nojalla hakea muutosta valittamalla hallinto-oikeuteen. Päätös katsotaan tulleen tiedoksi saaduksi seitsemän (7) päivän kuluessa päätöksen antopäivästä sitä määräaikaan lukematta. Valitus on tehtävä kirjallisesti 30 päivän kuluessa päätöksen tiedoksisaannista. Valitusaika päättyy 14.5.2021.

Päätöksen liitteenä olevasta valitusosoituksesta ilmenee, miten muutosta haettaessa on meneteltävä. Kuulutus ja päätös ovat nähtävänä 7.4.2021 – 14.5.2021 Tukesin verkkosivuilla osoitteessa <https://tukes.fi/paatokset-ja-kuulutukset/kullanhuuhtontaluvat>

## Lisätietoja

kaivosasiat@tukes.fi tai puh. 029 5052 000

Kuulutettu 7.4.2021

Pidetään nähtävänä 14.5.2021 asti

Kari Sorri

## **PÄÄTÖS KULLANHUHDONTALUVAN MUKAISEN TOIMINNAN MUUTTAMISESTA**

### **Kullanhuuhdontalupahakemus**

Hakija: Kari Sorri  
Muut hakijat: Juhani Järveläinen  
Vireilletulopvm: 2.3.2020  
Hakemuksen tarkoitus: Voimassa olevan kullanhuuhdontaluvan mukaisen toiminnan muuttaminen lapiokaivusta koneelliseksi kullanhuuhdonnaksi. Kaivoslain (621/2011) 69 §:n mukaan kullanhuuhtojen on haettava kullanhuuhdontaluvan muuttamista, jos kullanhuuhdonta koskevien toimenpiteiden määrässä, laadussa tai aikataulusta tapahtuu sellainen muutos, että lupamääräyksiä on tarpeen tarkistaa

### **PÄÄTÖS**

Turvallisuus- ja kemikaalivirasto hyväksyy kaivoslain (621/2011) nojalla edellä mainittujen hakijoiden hakemuksen toiminnan muuttamisesta.

*Perustelut:* Hakijat ovat osoittaneet, että kaivoslaissa (621/2011) säädetyt edellytykset täyttyvät eikä kaivosviranomaisen selvityksen (liite 3) perusteella hakemuksen hyväksymiselle ole kaivoslaissa säädettyä estettä.

Kaivoslaki (621/2011) 45 § ja 50 §.

Kullanhuuhdontaluvan haltijoilla on tässä luvassa mainitulla kullanhuuhdonta-alueella yksinoikeus etsiä ja kartoittaa maaperässä esiintyvää kultaa, ottaa talteen ja hyödyntää maaperässä esiintyvää kultaa huuhtomalla sekä ottaa talteen ja hyödyntää huuhtonnan sivutuotteena irtomaasta löytyvät platinahiput sekä jalo- ja korukivet.

### **Kullanhuuhdonta-alueen tiedot**

Pinta-ala: 3,8 ha  
Alueen nimi: TeiRai 2  
Sijainti: Inarin kunta, Lato-oja, Metsähallituksen hallinnoima valtionmaa, metsätalousalue.  
Alueen sijainti ja rajat ilmenevät tämän päätöksen liitetystä kartasta (liite 2)

### **Päätöksen täytäntöönpano**

Kullanhuuhdontalupaan perustuvat toimenpiteet saa aloittaa, kun siihen oikeuttava lupapäätös on lainvoimainen ja luvassa määrätty vakuus on asetettu. Jos

kullanhuuhdentalupa perustuvat toimenpiteet edellyttävät muualla lainsäädännössä vaadittua lupaa, saa toimenpiteen kuitenkin aloittaa vasta, kun asianomainen lupapäätös on lainvoimainen tai toiminnan aloittamiseen on saatu oikeus asiassa toimivaltaiselta viranomaiselta.

### Lupamääräykset

#### *Päätöksen voimassaolo:*

Tämä päätös ei muuta kullanhuuhdentaluvan voimassaoloaikaa. Lupa on voimassa 29.3.2018 annetun päätöksen mukaisesti 28.3.2028 saakka.

*Perustelut:* Luvan voimassaoloaika määräytyy alkuperäisen lupapäätöksen mukaan.

#### *Menetelmät:*

Tämä lupa oikeuttaa koneellisen kullanhuuhdon suorittamiseen alueella. Vuotuinen kaivumäärä on alle 700m<sup>3</sup> kaivukaudessa.

*Perustelut:* Lupahakemuksen mukaisesti. Toimintaan tarvitaan myös ympäristönsuojelulain mukainen ympäristölupa

#### *Kullanhuuhdonta-alueen kunnossapito*

Kullanhuuhdonta on rajoitettava välttämättömiin toimenpiteisiin. Kullanhuuhdentaluvan nojalla tapahtuvasta toiminnasta ja muusta kullanhuuhdonta-alueen käytöstä ei saa aiheutua haittaa ihmisten terveydelle tai vaaraa yleiselle turvallisuudelle, olennaista haittaa muulle elinkeinotoiminnalle, merkittäviä muutoksia luonnonolosuhteissa, harvinaisten tai arvokkaiden luontoesiintymien olennaista vahingoittumista, merkittävää maisemallista haittaa tai muille lähistöllä olevien alueiden käyttötarpeille haittaa tai vahinkoa eikä vahinkoa alueella sijaitseville kulttuurihistoriallisesti arvokkaille rakennuksille ja niiden pihapiirille. Kullanhuuhdentaluvan haltijoiden on pidettävä kullanhuuhdonta-alue sellaisessa kunnossa, että se jatkuvasti täyttää turvallisuuden vaatimukset eikä haitallisia ympäristövaikutuksia aiheudu.

*Perustelut:* Kaivoslaki (621/2011) 24 §.

#### *Poronhoidolle aiheutuvien haittojen vähentäminen*

Kullanhuuhdentaluvan haltijoiden on estettävä porojen joutuminen jyrkkäreunaisiin kaivukuoppiin tai luiskattava kaivannot siten, ettei niistä aiheudu vaaraa alueella liikkuville poroille tai porotalouden harjoittajille. Lupa-alueelle ei saa virittää puiden väliin naruja tai muuta vastaavaa, joka voi aiheuttaa vaaratilanteita alueella mahdollisesti liikkuville. Alueelta poistuttaessa kaivumontut on luiskattava sellaiseen kuntoon, että ne eivät aiheuta haittaa mahdolliselle porojen kuljettamiselle. Lisäksi myös kullanhuuhdon tarvikkeet on varastoitava alueelle siten, että niistä ei aiheudu haittaa.

*Perustelut:* Alue kuuluu Ivalon paliskunnan alueeseen. Lupamääräyksessä mainituilla toimenpiteillä vähennetään kullanhuuhdonnasta poronhoidolle aiheutuvia haittoja erityisellä poronhoitoalueella. Myös tämän luvan muissa lupamääräyksissä kielletään olennaisen haitan aiheuttaminen muille elinkeinoille sekä määrätään aiheutuneiden vahinkojen ja haittojen korvaamisesta. Alueella ei selvitysten (liite 3.) perusteella ole erityisiä porontalouden rakenteita.

#### *Saamelais- ja koltta-asioihin liittyvät määräykset*

Kullanhuuhdontaluvan haltijoiden on huolehdittava, ettei toiminnasta yksin tai yhdessä muiden vastaavien lupien tai alueiden muiden käyttömuotojen kanssa aiheudu sellaista haittaa, joka olennaisesti heikentäisi edellytyksiä harjoittaa saamelaiselinkeinoja taikka muutoin ylläpitää ja kehittää saamelaiskulttuuria. Mikäli olennaista haittaa aiheutuu, toiminta on keskeytettävä ja aiheutunut haitta korjattava välittömästi.

*Perustelut:* Alue sijaitsee saamelaisten kotiseutualueella. Annetuissa lausunnoissa esiin tulleet saamelaiselinkeinojen harjoittamiseen ja saamelaiskulttuurin ylläpitämiseen liittyvät yksilöidyt asiat on otettu huomioon tämän luvan lupamääräyksissä, erityisesti saamelaiskulttuurin kannalta tärkeänä pidettävään poronhoitoon kohdistuvat vaikutukset on huomioitu lupamääräyksessä poronhoidolle aiheutuvien haittojen vähentämiseksi.

#### *Kullanhuuhdontaa koskeva selvitysvelvollisuus*

Kullanhuuhdontaluvan haltijoiden tulee vuosittain toimittaa Turvallisuus- ja kemikaalivirastolle selvitys talteen otetun kullan ja käsitellyn irtomaan määrästä sekä rakentamisesta kullanhuuhdonta-alueella ja muusta alueen käytöstä.

Selvityksen tulee sisältää:

- 1) talteen otetun kullan määrä grammoina
- 2) käsitellyn irtomaan määrä irtokuutiometreinä
- 3) käytetyt tutkimus- ja työmenetelmät
- 4) kullanhuuhdonta-alueella työskentelevien henkilöiden määrä henkilötyöpäivinä
- 5) työskentelyaika kullanhuuhdonta-alueella
- 6) tehdyt maisemointi- ja jätehuoltotoimenpiteet

Selvitys on jätettävä kaivukautta seuraavan vuoden maaliskuun loppuun mennessä.

*Perustelut:* Kaivoslaki (621/2011) 28 §, asetus kaivostoiminnasta (391/2012)9 §.

#### *Kaivannaisjätteen jätehuoltosuunnitelma ja sen noudattaminen*

Kullanhuuhdontaluvan haltijoiden on noudatettava viranomaiselle toimittamaansa kaivannaisjätteen jätehuoltosuunnitelmaa.

*Perustelut:* Kaivoslaki (621/2011) 25 §Vakuus

Kullanhuuhdontaluvan haltijoiden on asetettava ennen toiminnan aloittamista 3500 euron suuruinen pankkitalletusvakuus Turvallisuus- ja kemikaalivirastolle kaivoslakiin perustuvasta toiminnasta aiheutuneen vahingon ja haitan korvaamista sekä kaivoslain mukaisten jälkitoimenpiteiden suorittamista varten.

*Perustelut:* Kaivoslaki (621/2011) 107 §

Hakemuksen mukaisesti. Huomioiden kaivumenetelmän, -määrän ja alueen ominaisuudet hakijan ehdottamaa vakuutta voidaan pitää riittävänä. Alueella suunnitellaan harjoitettavan konekaivua, vuotuinen kaivumäärä alle 700m<sup>3</sup> ja alue on helposti saavutettavissa.

#### *Ilmoitus kullanhuuhdonta-alueen maastotöistä*

Kullanhuuhdontaluvan haltijoiden on ilmoitettava etukäteen kirjallisesti alueen hallinnasta vastaavalle Metsähallitukselle sekä alueen paliskunnalle ja saamelaiskäräjille kaikista maastotöistä, jotka voivat aiheuttaa vahinkoa tai haittaa. Maastotöitä koskevassa ilmoituksesta on käytävä ilmi:

- 1) töistä vastaavan henkilön nimi sekä yhteystiedot;
- 2) arvioitu maastotöiden aloitusajankohta ja kesto;
- 3) tarkempi selvitys, mitä maastotöitä tehdään sekä mitä työmenetelmiä ja koneita käytetään;
- 4) arvio toimenpiteiden määrästä;
- 5) alueella työskentelevien henkilöiden lukumäärä;
- 6) arvio maastotöiden vaikutuksista ympäristöön;
- 7) tarvittaessa selvitys muista seikoista, joilla voi olla merkitystä.

Maastotöitä koskevaan ilmoitukseen on liitettävä kartta, johon on merkitty alue, jolla maastotöitä tullaan tekemään. Ilmoitus on tehtävä viimeistään kuukautta ennen maastotöihin ryhtymistä.

*Perustelut:* Kaivoslaki (621/2011) 27 §, asetus kaivostoiminnasta (391/2012) 7 §.

#### *Jälkitoimenpiteet*

Kun kullanhuuhdontalupa on rauennut tai peruutettu, on kullanhuuhdontaluvan haltijoiden saatettava kullanhuuhdonta-alue välittömästi yleisen turvallisuuden vaatimaan kuntoon, poistettava rakennukset ja rakennelmat sekä laitteet, huolehdittava alueen kunnostamisesta ja siistimisestä sekä saatettava alue mahdollisimman luonnonmukaiseen ja maisemallisesti tyydyttävään tilaan. Kullanhuuhdontaluvan haltijoiden on tehtävä viipymättä kirjallinen ilmoitus Turvallisuus- ja kemikaalivirastolle ja Metsähallitukselle, kun edellä mainitut toimenpiteet on saatettu loppuun. Ilmoitus on kuitenkin tehtävä viimeistään vuoden kuluttua luvan raukeamisesta tai peruuttamisesta. Ilmoituksen tulee sisältää tieto jälkitoimenpiteiden päättymispäivästä sekä kuvaus toteutetuista jälkitoimenpiteistä.

*Perustelut:* Kaivoslaki (621/2011) 29 §.

*Korvaus alueen hallinnasta vastaavalle viranomaiselle*

Kullanhuuhdontaluvan haltijoiden on suoritettava Metsähallitukselle vuotuista korvausta 50 euroa hehtaarilta aiemmin annetun päätöksen mukaisesti.

*Perustelut:* Kaivoslaki (621/2011) 102 §

*Vahinkojen ja haittojen korvaaminen kullanhuuhdonta-alueella*

Kullanhuuhdontaluvan haltijan on korvattava kullanhuuhdonta-alueella tapahtuvasta kaivoslakiin perustuvasta toiminnasta aiheutuneet vahingot ja haitat, jollei jonkin toimenpiteen osalta korvauksesta toisin säädetä.

*Perustelut:* Kaivoslaki (621/2011) 103 §.

*Luvan muuttaminen*

Mikäli kullanhuuhdontaa koskevien toimenpiteiden määrässä, laadussa tai aikataulussa tapahtuu sellainen muutos, että lupamääräyksiä on tarpeen tarkistaa, on luvan haltijoiden haettava kullanhuuhdontaluvan muuttamista kaivosviranomaiselta.

*Perustelut:* Kaivoslaki (621/2011) 69 §.

*Luvan jatkaminen*

Mikäli luvan voimassaoloa halutaan jatkaa, tulee hakemus luvan voimassaolon jatkamiseksi toimittaa kaivosviranomaiselle viimeistään kaksi kuukautta ennen luvan voimassaolon päättymistä. Hakemukseen tulee liittää lupaharkinnan kannalta tarpeelliset ja luotettavat selvitykset alueella harjoitetun toiminnasta ja siitä, että alueella on edelleen edellytyksiä löytää kultaa.

*Perustelut:* Kaivoslaki (621/2011) 66 §, asetus kaivostoiminnasta (391/2012) 27 §.

*Rakentaminen*

Kullanhuuhdontalupa ei oikeuta rakentamiseen.

*Perustelut:* Kaivoslaki (621/2011) 26 §. Lupahakemuksessa ei ole haettu lupaa rakentaa kullanhuuhdonta-alueelle lain tarkoittamia rakennuksia.

*Maastoliikenne*

Kullanhuuhdonta-alueella ja sen ulkopuolella tapahtuva maastoliikenne edellyttää maastoliikennelain mukaisen luvan Metsähallitukselta.

*Perustelut:* Maastoliikennelaki (1710/1995) 2 luku 4§

**Lupahakemuksen käsittely**

*Lupahakemuksesta tiedottaminen*

Turvallisuus- ja kemikaalivirasto on tiedottanut hakemuksesta kuuluttamalla sitä 30 päivän ajan Turvallisuus- ja kemikaaliviraston verkkosivuilla. Lausunnot ja mielipiteet on tullut toimittaa viimeistään 22.2.2021

*Lausuntopyynnöt ja lausunnot hakemuksesta*

Hakemuksesta on lähetetty lausuntopyynnöt ja saatu lausunnot seuraavasti:

- 1) Turvallisuus- ja kemikaaliviraston lausuntopyyntö Ivalon paliskunnalle 22.1.2021  
Ivalon paliskunta ei ole antanut lausuntoaan hakemuksesta.
- 2) Turvallisuus- ja kemikaaliviraston lausuntopyyntö Metsähallitukselle 22.1.2021  
Metsähallituksen lausunto 8.2.2021

Tukes pyytää kaivoslain (621/2011) 37 §:n nojalla Metsähallitukselta lausuntoa kullanhuuhdontaluvan muutoshakemuksesta luvalla HL2011:0004 Teirai2.

Hakemusalue Teirai2 HL2011:0004 Metsähallituksen hallinnoimalla metsätalousalueella Sotajokeen laskevan Lato-ojan varressa Tullinkurussa 148-893-15-1 Ivalojoki kiinteistöllä. Hakemusalueen ala on 3,8 ha. Vuosittainen hakemuksessa koneellisesti käsiteltäväksi esitetty oleva maamäärä on enimmillään 700 m<sup>3</sup>. Kyseessä on kullanhuuhdontaluvan muutos lapiokaivusta koneelliseksi kaivuksi. Alueella on harjoitettu kullanhuuhdontaa pitkään. Metsähallitus on antanut lausunnon lapiokaivua koskevasta kullanhuuhdontaluvasta 6.2.2018.

Hakijalla on toistaiseksi voimassa oleva ympäristölupa Dnro PSAVI/10712/2019. Ympäristöluvan mukaan maa-aineksia suunnitellaan kaivettavaksi yhdellä kaivuyksiköllä, johon kuuluu konelapio ja apukoneena minikaivuri. Koneellisesti käsiteltävä maa-ainesmäärä on enintään 700 m<sup>3</sup> vuodessa. Kullan erottelu tapahtuu painovoimaisesti käyttämällä rumpuseulaa sekä perinteistä ränniä. Huuhdonnassa käytettävä vesi on lumien sulamisvettä ja sadevettä. Huuhdonnassa käytetään pääosin kiertovesijärjestelmää. Kiertovesialtaita on kaksi ja niiden tilavuus noin 150 m<sup>3</sup>/allas. Vettä kierrätetään 600–800 l/min. Rikastuksesta tuleva vesi selkeytetään ja kierrätetään. Osa vedestä imeytyy maaperään. Lisävettä otetaan tarvittaessa Lato-ojasta noin 500 l/min enimmillään tunnin ajan kerrallaan. Kaivuaika olisi 1.6. alkaen ja jaksoissa syyskuun loppuun. Hakija on velvoitettu osallistumaan Lapin Kullankaivajain Liitto ry:n vesistöjen yhteistarkkailuun.

Alue sijaitsee pronhoitolain tarkoittamalla (848/1990) erityisellä pronhoitoalueella Ivalon paliskunnassa ja saamelaiskäräjistä annetun lain (974/1995) 4 §:ssä tarkoitetulla saamelaisten kotiseutualueella.

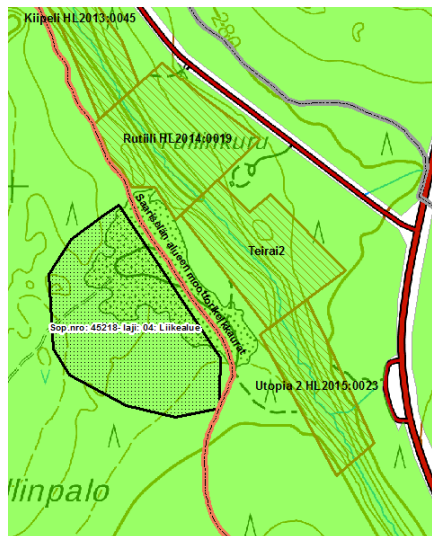
Alue on Ivalon alueen osayleiskaavassa maa- ja metsätalous- sekä pronhoitovaltainen alue MY ja M-p. Alueella turvataan nykyisten elinkeinojen, kuten maa- ja metsätalouden sekä

valtionmaalla myös poronhoidon ja muiden luontaiselinkeinojen harjoittamismahdollisuudet. Aluetta voidaan käyttää pääasiallista käyttötarkoitusta merkittävästi haittaamatta myös muihin käyttötarkoituksiin. Alueella sallitaan metsälainsäädännön ja metsänhoitosuosituksen puitteissa tapahtuva metsien hoito ja käyttö. Kaava ei rajoita kullanhoidontaa. Uudistettavana olevan Pohjois-Lapin maakuntakaavan 2040 ehdotusaineistossa Sotajoki on merkitty merkinnällä av 6581 varausperusteena valtakunnallisesti uhanlaisen eliölajiston, luonnon monimuotoisuuden ylläpidon ja kalastuksen kannalta erityisen arvokas virtavesistö. Lupahakemusalue on Saariselän matkailukeskuksen aluetta (RM 1423). (<http://www.lappi.fi/lapinliitto/maakuntakaavoitus>).

Metsähallituksella ei ole tällä hetkellä tiedossa ko. alueella nykyistä maankäyttöä muuttavia suunnitelmia huuhdonta-alueella. Alueella on harjoitettu metsätaloustoimintaa.

Hakemusalueen läheisyydessä noin 200 metrin päässä on matkailun yritystoimintaa Lapland Safaris North Oy:llä hakemusalueen eteläpuolisella käytöstä poistuneella Tullinpalon maa-aineksen ottoalueella. Toiminta on kesä- ja talviaikaan tapahtuvaa matkailun ohjelmapalvelutoimintaa. Vuokralaisella on oikeus sijoittaa alueelle toiminnassa käytettäviä, siirrettäviä käymälärakennelmia ja polttopuiden säilyttämistä varten lato, kevyitä kangaskotia, talviaktiviteetteja varten mm. hiihtolatu, pulkkamäki, lumikenkäkävelyreitti, lasten minikelkkarata, mönkijäajoreitti, poroajelurata noin 500-800 m sekä erilaisia turistiryhmille tarkoitettuja talvisia ohjelma-aktiviteetteja. Kesäaktiviteetteja varten mönkijätaitoajorata, fatbike-taitoajorata ym. erilaisia turistiryhmille tarkoitettuja kesämaan aikana tapahtuvia ohjelma-aktiviteetteja.

Kartta toiminnoista:





Varsinainen kullanhuuhdonta-alue on tällä hetkellä metsätaloustoimien ulkopuolista mäntyvaltaista ojanvartta. Alue on luontaisesti uudistuvaa.

Hakemusalueen rajassa on vanha tervanpolttotehdas, jonka Metsähallitus maisemoi 2020-2021. Alueesta on tehty maaperäanalyysi, jäämiä ei ole ja tarvittavat toimet on selvitetty. Alueella olevat rakenteet poistetaan kokonaisuudessaan.

Kullanhuuhdontaluvan haltija on kaikilta osin vastuussa Metsähallitukselle ja kolmannelle osapuolelle kaivutoiminnasta mahdollisesti aiheutuvista vahingoista. Kullanhuuhdonta-alueilla luvanhaltija on velvollinen täysimääräisesti korvaamaan Metsähallitukselle aiheuttamansa puusto- yms. vauriot sekä taimikoiden ja puuston odotusarvon menetykset. Lisäksi luvanhaltijan on korvattava kullanhuuhdontan ajalta metsämaan puuntuoton menetykset siltä osin kuin alue on pois puuntuotannosta.

Toimintaan sisältyy tarve liikkua koneellisesti maastossa ja sitä varten tulee hakea asianmukaiset maastoliikenneluvat Metsähallitukselta. Alueen maastourat ovat maastoliikennelain tarkoittamaa maastoa rakennetun tiestön ulkopuolella. Kullanhuuhdontalupa ei anna oikeutta maastoliikenteeseen. Vanhan tervatehtaan alueelle liikennöinti ei ole maastoliikennelain alaista.

Tällä hetkellä Metsähallituksella ei ole tiedossa, että hakemusalueella olisi uhanalaisten kasvien ja eläinten esiintymiä, petolintujen pesintää tai tunnettuja kulttuuriperintökohteita. Alueelta tai sen välittömästä läheisyydestä ei ole kartoitettu muinaismuistolain (17.6.1963/295) suojaamia muinaisjäännöksiä tai muita kulttuuriperintökohteita. Jos maata kaivettaessa tai muuta työtä suoritettaessa tavataan kiinteä muinaisjäänös, on työ muinaisjäänöksen kohdalta heti keskeytettävä ja ilmoitettava kohde Museovirastolle tarpeellisia toimenpiteitä varten. Ilman muinaismuistolain nojalla annettua lupaa kiinteän muinaisjäänöksen kaivaminen, peittäminen, muuttaminen, vahingoittaminen, poistaminen ja muu siihen kajoaminen on kielletty. Myös muut alueella mahdollisesti olevat kulttuuriperintökohteet, kuten vanhat kullankaivun historiaan liittyvät jäännökset, tulee ottaa huomioon maankäytössä. Metsähallitus toteaa kuitenkin, että tällä hetkellä Metsähallituksen tiedossa ei ole em. kohteita hankkeen alueella, mutta Metsähallitus ei tule myöskään tekemään alueella maastokartoituksia ko. hankkeen johdosta. Metsähallitus ei täten sitoudu tällä lausunnollaan vastuuseen alueen mahdollisista kartoittamattomista ja vielä löytymättömistä kohteista. Luonnonsuojelu- ja vesilain viranomaisvalvonnasta alueella vastaa Lapin ELY-keskus. Tarkemmat tiedot mainituista alueen vesiluontotyypeistä, suojelualueista, rauhoitetuista ja suojelluista kohteista ja lajeista sekä haetun toiminnan vaikutuksista niihin antaa Lapin ELY-keskus.

Kalaston osalta Metsähallitus muistuttaa, että kullanhuuhdonta on huomattava vesistöihin suoraan vaikuttava maankäyttömuoto Ivalojoen valuma-alueella. Sotajoki sivuhaaroineen mukaanluettuna, on merkittävää Ivalojen alkuperäisen vaeltavan taimenen lisääntymis- ja poikastuotantoaluetta. Kullankaivusta johtuvat, mahdolliset ajoittaisestikin korkeat kiintoainepitoisuudet muodostavat uhan näille taimenkannoille. Taimenen lisäksi vesistöalueella on alkuperäisiä harjus-, siika-, hauki- ja ahvenkantoja.

Taimenen osalta jokainen sivupuro aina latvoille asti turvaa Ivalojoen vesistön alkuperäisen taimenkannan olemassaolon. Taimenen osakannat ovat usein pienissä latvapuroissa eläviä purotaimenia, tammukoita, jotka varmistavat geenipohjan säilymisen osallistumalla isojen monikiloisten taimenien kutuun. Vaelluskutuisissa joissa ja sivuojoissa ei tule onkia taimenenpoikasia tammukoina.

Kullankaivuun haitalliset vaikutukset konkretisoituvat, mikäli kullanhuuhdonnan vuoksi alapuoliseen vesistöön pääsee hienojakoista maa-ainesta ja ravinteita. Pohjan liettyminen tuhoaa lohikaloille tärkeitä kutu- ja poikastuotantoalueita sekä kuoriutuneita poikasia ja kehitymässä olevaa mätiä.

Mikäli lupa koneelliseen kullanhuuhdontaan hakijalle myönnetään Metsähallitus edellyttää, että lupamääräyksiin sisällytetään seuraavat asiat:

- Kaivutoiminta tulee tapahtua siten, että alapuoliseen vesistöön ei pääse liettymistä ja rehevöitymistä aiheuttavaa mineraaliainesta eikä ravinteita
- Kaivukauden päättyessä jyrkät kaivantojen reunat on luiskattava. Reunat on myös merkittävä maastoon riittävän näkyvästi porotaloutta haittaamattomalla tavalla
- Puuston poiston tulee tapahtua kaivun etenemisen mukaan ja alueelle on jätettävä puuryhmiä kaivualueelle
- Kulku koneellisilla kulkuneuvoilla vaatii ko. alueelle Metsähallituksen tarveharkintaisen maastoliikennelain (22.12.1995/1710) mukaisen luvan

Metsähallitus arvioi, että porotalouden rakenteille kyseessä olevassa tapauksessa ei aiheudu haittaa, koska rakenteita ei ole lupahakemusalueella eikä välittömässä läheisyydessä. Porotalouden TOKAT-paikkatietojärjestelmän mukaan hakemusalue on porojen ympärivuotista laidunaluetta ja myös jäkälälaidunalue. Porojen kuljetusreitit ei järjestelmässä ko. alueelle merkitty.

Puheena olevan luvan ja ympärillä olevien muiden kullanhuuhdontalupien yhteisvaikutuksella voi olla haittaa paikallisten paliskuntien harjoittamalle porotaloudelle, metsätaloudelle, läheiselle vuokra-alueelle, kalastolle ja alue-ekologisille kohteille. Koneellisen kullanhuuhdonnan myötä haittavaikutukset ovat myös suuremmat verrattuna käsin tapahtuvaan huuhdontaan. Lupapäätöstä myönnettäessä tulee arvioida, onko edellä

kerrotun laajuisen ”kullanhuuhdonta-alueen” muodostuminen yksittäisten kultanhuuhdentalupien kautta haittaa aiheuttavaa. Metsähallitus katsoo muutenkin, että erilaisten ympäristövaikutusten arvioinneissa ei tule pidättäytyä nyt lausunnolla olevan kaltaisessa tilanteessa yksittäiseen hakemukseen, vaan arvioida kysymyksessä olevaa toimintaa ja sen vaikutuksia kokonaisuutena.

3) Turvallisuus- ja kemikaaliviraston lausuntopyyntö Inarin kunnalle 22.1.2021

Inarin kunta ei ole toimittanut lausuntoaan hakemuksesta

4) Turvallisuus- ja kemikaaliviraston lausuntopyyntö Lapin elinkeino-, liikenne- ja ympäristökeskukselle 22.1.2021

Lapin elinkeino-, liikenne- ja ympäristökeskuksen lausunto 8.2.2021

Turvallisuus- ja kemikaalivirasto (Tukes) on pyytänyt kaivoslain (621/2011) 37 §:n nojalla Lapin ELY-keskuksen lausuntoa Kari Sorrin ja Juhani Järveläisen kultanhuuhdentalupahakemuksesta HL2011:0004 (pinta-ala 3,8 ha).

Hakemus on muutoshakemus (lapiokaivuluvasta koneluvaksi) ja sitä haetaan kymmeneksi vuodeksi. Haettu alue sijaitsee Lato-ojan varrella Inarin kunnassa.

Koneellisen toiminnan suunniteltu maankäyttö on enintään 700 m<sup>3</sup>/vuosi. Koneellinen kaivuu tapahtuu konelapiolla tai minikaivurilla.

Pohjois-Suomen aluehallintovirasto on 12.5.2020 tehdyllä päätöksellä myöntänyt alueelle ympäristöluvan 53/2020 koneelliseen kultanhuuhdontaan sekä vesilain mukaisen oikeuden veden ottamiseen Lato-ojasta. Päätös on lainvoimainen. Vuosittainen kaivumäärä saa olla enintään 700 m<sup>3</sup> kokonaismaa-aines-määränä. Kaivumäärään luetaan mukaan myös pintamaat.

Lapin ELY-keskus ei näe estettä kultanhuuhdentaluvan myöntämiselle. Koneellista kullankaivuuta ei kuitenkaan saa aloittaa ennen kuin Turvallisuus- ja kemikaalivirasto on myöntänyt kultanhuuhdentaluvan ja päätös on lainvoimainen tai lupa toiminnan aloittamiseen myönnetään muutoksenhausta huolimatta.

Toiminnassa tulee noudattaa voimassa olevan ympäristöluvan 53/2020 määräyksiä.

5) Turvallisuus- ja kemikaaliviraston lausuntopyyntö Saamelaiskäräjille 22.1.2021

Saamelaiskäräjät ei ole toimittanut lausuntoaan hakemuksesta

6) Turvallisuus- ja kemikaaliviraston lausuntopyyntö Saamelaismuseum Siidalle 22.1.2021

Saamelaismuseum Siidan lausunto 22.2.2021

Kemikaali- ja turvallisuusvirasto on pyytänyt Saamelaismuseo Siidalta lausuntoa Kari Sorrin ja Juhani Järveläisen kullanhuuhdontaluvan muutoshakemuksesta HL2011:0004 Teirai2. Saamelaismuseo Siida on saamelaisalueella toimivaltainen viranomaisen arkeologisen kulttuuriperinnön sekä maiseman ja rakennusperinnön suojelun ja hoidon suhteen.

Kullanhuuhdonta-alue HL2011:0004 sijaitsee Inarin kunnan eteläosassa, Kutturantien ja valtatie E4 risteyksen länsipuolella ja Kutturantien eteläpuolella Tullinkurussa, Lato-ojan yläjuoksulla ojan molemmin puolin. Laanilantullin alueelta alkunsa saava Lato-oja laskee Tolosjokeen. Kullanhuuhdonta-alueen lounaisosa rajautuu kokonaisuudessaan vanhaan maa-aineksenottoalueeseen. Koillisreuna on vajaan 100 metrin päässä Kutturantien linjasta.

Kyseessä on kullanhuuhdontaluvan muutos lapiokaivuusta koneelliseksi kaivuuksi. Nykyinen lupa on voimassa 28.3.2028 saakka. Alueen pinta-ala on 3.8 hehtaaria. Vuotuinen kaivumäärää on enimmillään 700 m<sup>3</sup>. Hakijalla on alueelle voimassa oleva ympäristölupa. Hakemukseen on liitetty kaivannaisjätteen jätehuoltosuunnitelma.

Kyseisen lupahakemusalueen läheisyyteen (noin 2 km säde) sijoittuu 13 kullanhuuhdontalupa-aluetta, ja kaksi kullanhuuhdontalupahakemusaluetta. Kahden kilometrin säteellä nämä edellä mainitut kullanhuuhdonta-alueet kattavat yhteensä noin 60 hehtaarin alan.

Pohjois-Lapin maakuntakaavassa alue on merkitty matkailupalveluiden alueeksi (RM 1423). Saariselän yleiskaavassa Lato-ojan alue on osittain merkitty maa- ja metsätalousvaltaiseksi alueeksi, jolla on erityisiä ympäristöarvoja (MY). MY-alue ulottuu Laanilantullista Lato-ojaa pitkin aina Kaivoskurulle saakka. Muuten alue on metsä- ja porotalousvaltaista aluetta (M-p).

Lupahakemusalue kuuluu saamelaisalueeseen ja sijaitsee poronhoitolain 2.2 § mukaan erityisesti poronhoitoa varten tarkoitettulla alueella, jolla maata ei saa käyttää niin, että siitä aiheutuu huomattavaa haittaa porotaloudelle. Alue on Ivalon paliskunnan poronhoitoaluetta.

#### Kulttuuriympäristö

Alueella ei ole valtakunnallisesti merkittäviä rakennettuja kulttuuriympäristöjä (RKY). Alueella ei myöskään ole tehty kulttuuriperintöön tai muinaisjäänneksiin liittyvää inventointia, joten kyseiseltä kullanhuuhdonta-alueelta ei toistaiseksi tunneta muinaismuistolaila (295/1963) suojeltuja kiinteitä muinaisjäänneksiä. Saariselän yleiskaavakarttaan on kuitenkin merkitty kyseisen kullanhuuhdonta-alueen pohjoisreunalle Miilu-merkintä. Saamelaismuseo Siida toteaa, että hakijan on huomioitava ja turvattava miilun rakenteen säilyminen kullanhuuhdontalupa-alueella osana alueen kulttuuriperintöarvoja.

Mikäli alueelta havaitaan merkkejä esihistoriallisen ihmisen toiminnasta, kuten pyyntikuoppia, liesiä tai muinaisesineitä, niistä on ilmoitettava kulttuuriperintöviranomaisille, tässä tapauksessa Saamelaismuseo Siidan arkeologille.

Saamelaismuseo Siida toteaa, että yksittäisenä lupahakemusalueena HL2011:0004 ei tässä laajuudessa uhkaa eikä vähennä alueen kulttuuriperintöarvoja. Kuitenkin kullanhuuhdontalupahakemusten kokonaisvaltaiselle tarkastelulle on selkeä tarve tilanteessa, jossa yksittäiset, pinta-alaltaan pienet huuhdonta-alueet käytännössä muodostavat suuren yhtenäisen alueen. Suuruudeltaan enintään 7 hehtaarin vierekkäisiä kullanhuuhdonta-alueita tulisi voida käsitellä laajempina aluekokonaisuuksina, esimerkiksi jokilaaksoittain tai muuten alueittain, jotta kullanhuuhdonnan kokonaisvaikutuksia voidaan arvioida maiseman ja luonnonympäristön kannalta.

Näin ollen Saamelaismuseo Siida kehottaa TUKESia vastaavana lupa- ja valvontaviranomaisena käsittelemään kullanhuuhdontalupahakemuksia alueellisina kokonaisuuksina ja arvioimaan niiden yhteisvaikutuksia kyseisen alueen kulttuuriperintöön ja luonnonympäristöön ja erityisesti maisemaan.

#### **Turvallisuus- ja kemikaaliviraston kannanotto lausunnoissa ja muistutuksissa esitettyihin yksilöityihin vaatimuksiin.**

Lausunnoissa esitetyt kaivosviranomaisen toimivaltaan kuuluvat seikat on otettu päätöksessä huomioon lupamääräyksillä.

#### **Muistutukset ja mielipiteet**

Muistutuksia ja mielipiteitä ei ole jätetty.

#### **Hakijan selitys**

Hakijalta ei ole pyydetty selitystä

#### **Päätösmaksu**

Päätösmaksu 400 €. Valtion talous- ja henkilöstöhallinnan palvelukeskus lähettää laskun hakijalle.

*Perustelut:* Asetus Turvallisuus- ja kemikaaliviraston maksullisista suoritteista (1391/2018)

#### **Muutoksenhaku**

Tähän päätökseen saa hakea muutosta kaivoslain (621/2011) 162 §:n nojalla Pohjois-Suomen hallinto-oikeudelta valittamalla siten kuin oikeudenkäynnistä hallintoasioissa annetussa laissa (808/2019) säädetään. Päätöksestä perittävästä maksusta voidaan valittaa samassa järjestyksessä kuin pääasiasta.

Liitteenä olevasta valitusosoituksesta ilmenee, miten muutosta haettaessa on meneteltävä.

### **Päätöksestä tiedottaminen**

Päätöksestä tiedotetaan kaivoslain (621/2011) 58 §:n mukaisesti. Lupapäätös liitteineen toimitetaan hakijalle. Päätös toimitetaan niille kunnille, elinkeino-, liikenne- ja ympäristökeskuksille ja muille tahoille, joille on asian käsittelyn aikana annettu tieto ja joilta on pyydetty lausunto. Jäljennös päätöksestä toimitetaan myös saamelaiskäräjille, jos se kohdistuu saamelaisten kotiseutualueelle tai se koskee kaivoslain 38 §:n 2 momentissa tarkoitettua hanketta, sekä paliskunnalle, mikäli se kohdistuu erityiselle poronhoitoalueelle. Päätöksen antamisesta ilmoitetaan niille, jotka ovat tehneet muistutuksen asiassa tai ovat ilmoitusta erikseen pyytäneet, sekä niille asianosaisille, joita asia erityisesti koskee. Päätös annetaan tiedoksi julkisella kuulutuksella kaivosviranomaisen verkkosivuilla ([www.tukes.fi](http://www.tukes.fi)). Tieto kuulutuksesta julkaistaan toiminnan vaikutusalueen kunnassa kuntalain 108 §:n mukaisesti.

### **Sovelletut säännökset**

Kaivoslaki (621/2011)

Asetus kaivostoiminnasta (391/2012)

Asetus Turvallisuus- ja kemikaaliviraston maksullisista suoritteista (1391/2018)

### **Lisätietoja**

Lisätietoja antaa Pasi Molkoselkä, puh. 029 5052 133, [etunimi.sukunimi@tukes.fi](mailto:etunimi.sukunimi@tukes.fi)

Tämä asiakirja on sähköisesti allekirjoitettu. Asian on esitellyt ylitarkastaja Pasi Molkoselkä ja ratkaissut ryhmäpäällikkö Terho Liikamaa.

### **LIITTEET**

Liite 1. Valitusosoitus

Liite 2. Kartta alueesta (1:10 000)

Liite 3. Selvitys kullanhuuhtontaluvan muuttamisen edellytyksistä

Liite 4. Ohjeet vakuuden asettamiseen

Liite 5. Panttaussitoumus

### **TIEDOKSI**

Inarin kunta

Ivalon paliskunta

Lapin ELY-keskus

Metsähallitus

Saamelaiskäräjät

Saamelaismuseo Siida

## VALITUSOSOITUS

### Valitusviranomainen

Päätökseen saa hakea muutosta valittamalla sille hallinto-oikeudelle, jonka tuomiopiirissä pääosa tässä päätöksessä tarkoitettusta alueesta sijaitsee. Toimivaltainen hallinto-oikeus on mainittu valitusosoituksen lopussa. Valituskirjelmä osoitetaan valitusviranomaiselle ja se on toimitettava valitusajassa hallinto-oikeuden kirjaamoon.

### Valitusaika

Päätös katsotaan tulleen tiedoksi saaduksi seitsemän (7) päivän kuluessa päätöksen antopäivästä sitä määräaikaan lukematta. Valitus on tehtävä kirjallisesti 30 päivän kuluessa päätöksen tiedoksisaannista. Valitusaika päättyy 14.5.2021

### Valitusoikeus

Päätöksestä voivat valittaa ne, joiden etua, oikeutta tai velvollisuutta asia saattaa koskea, sekä vaikutusalueella ympäristön-, terveyden- tai luonnonsuojelun taikka asuinympäristön viihtyisyyden edistämiseksi toimivat rekisteröidyt yhdistykset tai säätiöt, asianomaiset kunnat, elinkeino- ja ympäristökeskukset ja muut asiassa yleistä etua valvovat viranomaiset, saamelaiskäräjät sillä perusteella, että luvassa tarkoitettu toiminta heikentää saamelaisten oikeutta alkuperäiskansana ylläpitää ja kehittää omaa kieltään ja kulttuuriaan ja kolttien kyläkokous sillä perusteella, että luvassa tarkoitettu toiminta heikentää kolttien elinolosuhteita ja mahdollisuuksia harjoittaa elinkeinoja.

### Valituksen sisältö

Valituskirjelmässä on ilmoitettava

- 1) päätös, johon haetaan muutosta
- 2) miltä kohdin päätökseen haetaan muutosta ja mitä muutoksia siihen vaaditaan tehtäväksi
- 3) perusteet, joilla muutosta vaaditaan
- 4) valittajan nimi ja kotikunta
- 5) postiosoite ja puhelinnumero, joihin asiaa koskevat ilmoitukset valittajalle voidaan toimittaa

Jos valittajan puhevaltaa käyttää hänen laillinen edustajansa tai asiamiehensä tai jos valituksen laatijana on joku muu henkilö, valituskirjelmässä on ilmoitettava myös tämän nimi ja kotikunta.

Valittajan, laillisen edustajan tai asiamiehen on allekirjoitettava valituskirjelmä, ellei valituskirjelmää toimiteta sähköisesti (telekopiona tai sähköpostilla).

## Valituksen liitteet

Valituskirjelmään on liitettävä

- 1) päätös, johon haetaan muutosta valittamalla, alkuperäisenä tai jäljennöksenä
- 2) asiakirjat, joihin valittaja vetoaa vaatimuksensa tueksi, jollei niitä ole jo aikaisemmin toimitettu viranomaiselle
- 3) asiamiehen valtakirja

## Valituskirjelmän toimittaminen perille

Valituskirjelmän voi viedä valittaja itse tai hänen valtuuttamansa asiamies. Valituskirjelmä liitteineen voidaan myös lähettää postitse, telekopiona tai sähköpostilla. Postiin valituskirjelmä on jätettävä niin ajoissa, että se ehtii perille valitusajan viimeisenä päivänä ennen aukioloajan päättymistä. Hallinto-oikeudessa kirjaamon aukioloaika on klo 8.00–16.15. Sähköisesti (telekopiona tai sähköpostilla) toimitetun valituskirjelmän on oltava toimitettu niin, että se on käytettävissä vastaanottolaitteessa tai tietojärjestelmässä määräajan viimeisenä päivänä ennen virka-ajan päättymistä.

Valittajalta peritään hallinto-oikeudessa **oikeudenkäyntimaksu** 260 euroa. Oikeudenkäyntimaksua ei peritä, jos hallinto-oikeus muuttaa valituksenalaista päätöstä muutoksenhakijan eduksi. Tuomioistuinmaksulaissa (1455/2015) on erikseen säädetty eräistä tapauksista, joissa maksua ei peritä.

Toimivaltaisen hallinto-oikeuden yhteystiedot muutoksenhakua varten:

### **Pohjois-Suomen hallinto-oikeus**

Käyntiosoite: Isokatu 4, OULU

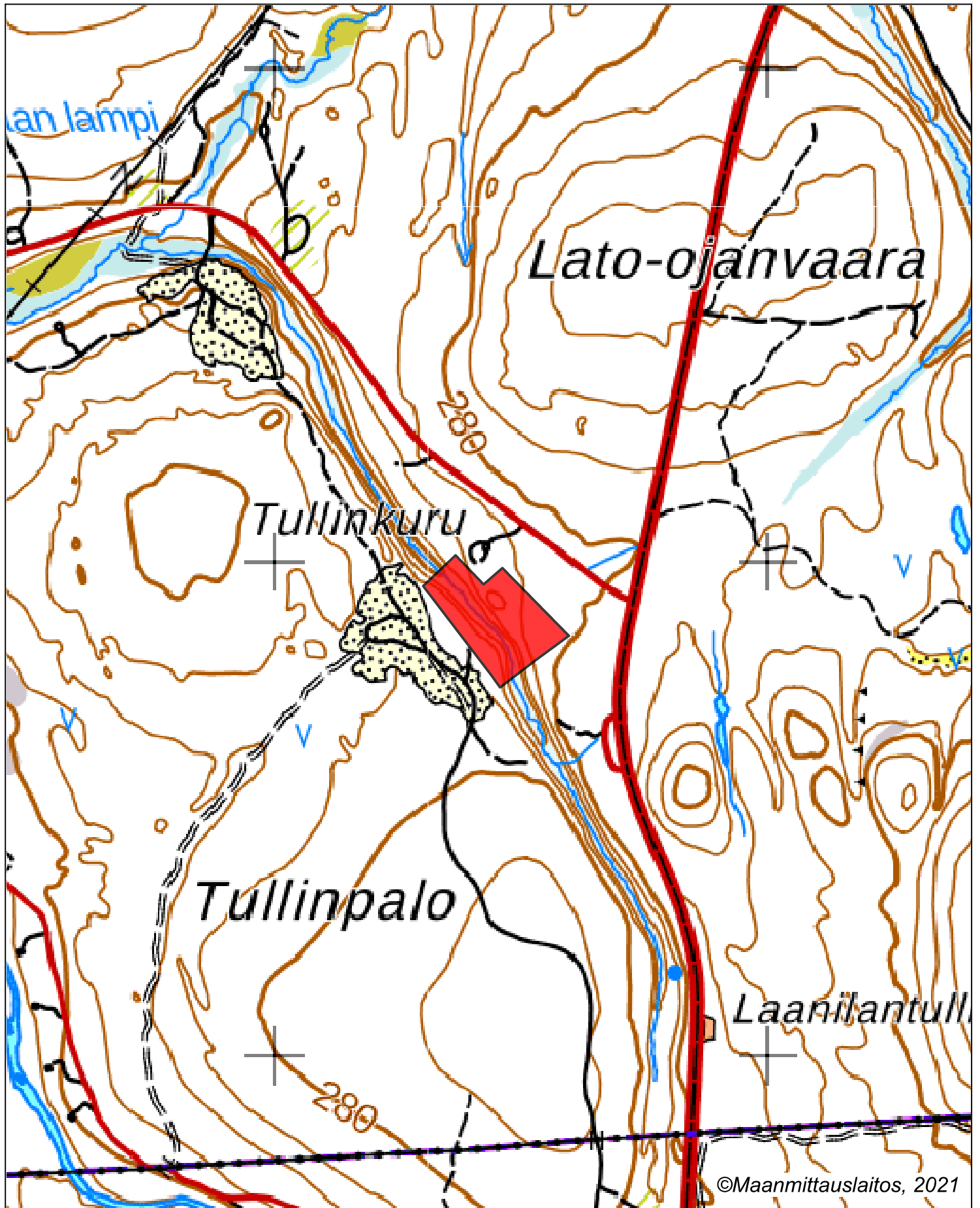
Postiosoite: PL 189, 90101 OULU

Faksi: 029 56 42841

Sähköposti: pohjois-suomi.hao@oikeus.fi

Puhelin: 029 56 42800 (vaihde)





Selvitys kullanhuuhdontaluvan HL2011:0004 toiminnasta ja muista lupa-alueen lähistöllä olevista kaivoslain luvista alueiden käyttömuodoista, jotka voivat häiritä saamelaiskulttuuria

Yleistä kullanhuuhdonnasta

Kullanhuuhdonta on ollut pienenevä maankäyttömuoto koko 2000-luvun ajan. Esimerkiksi vuonna 2000 kullanhuuhdontaan oikeuttavia lupia on ollut voimassa yli 400, kun tällä hetkellä vastaava määrä on 320. Hakemuksia on vireillä 152. Hakemuksista 19kpl on jatkohakemuksia tällä hetkellä voimassa oleville luville ja yhteensä 52 hakemusta on jatkohakemuksia hakemushetkellä voimassa olleille luville. Hakemuksista 18 kpl ja voimassa olevista luvista 41 kpl liittyy 30.6.2020 lakanneisiin kaivosoikeuksiin, joihin kaivosoikeuden haltijoilla on ollut kaivoslain 182 §:n mukaan oikeus hakea kullanhuuhdontalupaa (lähde: Kaivosrekisteri 25.3.2021).

Kullanhuuhdonnan mahdollinen vaikutus saamelaiskulttuuriin selvitetään paliskunnittain, koska poronhoito on tärkeä osa saamelaiskulttuuria ja se on alueiden käytön kannalta herkkä elinkeino. Koska paliskuntien alueet on selkeästi rajattu aidoilla, kaivoslain mukaisen kullanhuuhdonnan vaikutukset saamelaiskulttuurille rajoittuvat pääasiallisesti sen paliskunnan alueeseen, jolla kullanhuuhdonta harjoitetaan.

Kullanhuuhdontaluvan nojalla ei saa harjoittaa toimintaa, joka vaikuttaa vesistöön. Mikäli tällaista toimintaa on suunniteltu lupa-alueella harjoitettavan, tulee toimintaan olla ympäristö- tai vesilupa. Näissä luvissa toimivaltainen viranomainen on Pohjois-Suomen aluehallintovirasto.

Lupa-alueen kuvaus

Kullanhuuhdontalupa-alue HL2011:0004 (3,8ha) sijoittuu Ivalon paliskunnan alueelle, Kutturantien eteläpuolelle, alle puolen kilometrin päähän Kutturantien ja valtatie 4:n risteystä. Alue sijaitsee Lato-ojan varrella Tullinkurussa.

Ivalon paliskunnan kokonaispinta-ala on noin 286000 ha. Ivalon paliskunnan alueelle sijoittuu 142 kpl kullanhuuhdontaan oikeuttavia lupia, pinta-alaltaan yhteensä noin 600 ha. Näistä kyseisen lupahakemuksen läheisyyteen (2 km säteellä alueesta) sijoittuu 13 kpl (47,8 ha). Alueen läheisyydessä on vireillä myös 2 kpl kullanhuuhdontalupahakemuksia pinta-alaltaan noin 8,4 ha.

Luvan mukaisen toiminnan kuvaus

Alueella on tarkoitus harjoittaa koneellista kullanhuuhdonta, käsiteltävä maamäärä on alle 700m<sup>3</sup> vuodessa.

Muut häiritsevät alueiden käyttömuodot hakemuksessa tarkoitettulla alueella ja sen läheisyydessä Alueen välittömässä läheisyydessä on Saariselän yleiskaavassa ohjelmapalvelualueeksi merkitty alue, kaavamerkintä RM-3-4. Alueella on olemassa yleiskaavan mukaista toimintaa.

Alue kuuluu Metsähallituksen hallinnoimaan metsätalousalueeseen, joka on Ylä-Lapin luonnonvarasuunnitelmassa merkitty suojametsäalueeksi.

Metsähallitus ei linjauksensa mukaisesti myy kyseessä olevan alueen läheisyydestä maa-alueita. Uusia vuokrasopimuksia tehtäessä Metsähallitus kuulee alueen paliskuntaa ennen sopimuksen tekemistä.

Näiden lisäksi Metsähallitus on laatinut paliskuntain yhdistyksen kanssa yhteistyösopimuksen, jossa määritellään Metsähallituksen ja paliskunnan yhteistoiminta erilaisten maankäyttömuotojen yhteydessä.

Alueen läheisyydessä, pohjoispuolella on Kutturaan menevä maantie ja itäpuolella linnuntietä alle kilometrin päässä valtatie 4. Alueen länsipuolella lähimmillään noin 500 metrin päässä kulkee sähkölinja.

Lupa-alueella ei ole retkeilyreittiä eikä erityistä retkeilykohdetta. Alueen pohjoispuolella lähimmillään noin puolen kilometrin päässä (500 m) lupa-alueen kulkee Laanilan Kultareitti -niminen retkeilyreitti, moottorikelkkaura, Kulmakurun latureitti, sekä Kultapolku pyöräilyreitti.

Lupa-alueella tai sen välittömässä läheisyydessä ei ole poronhoitoon liittyviä rakennelmia. Metsähallitus myy metsästyslupia lupa-alueelle ja sen läheisyyteen. Lisäksi paikallisilla asukkailla on vapaa metsästysoikeus alueella. Alueen poronhoito huomioidaan lupametsästyksen mitoittamisessa.

Kun huomioidaan edellä kerrotut tosiseikat, kullanhuuhdontaluvassa annetut määräykset ja muualla lainsäädännössä ja muissa luvissa annetut velvoitteet, voidaan todeta, että kullanhuuhdontaluvan HL2011:0004 oikeuttamat toimenpiteet eivät yksin taikka yhdessä muiden voimassa olevien vastaavien lupien ja edellä kuvattujen muiden maankäyttömuotojen kanssa heikennä olennaisesti saamelaisten oikeutta harjoittaa kulttuuriaan. Yhteisvaikutusta arvioidessa on huomioitu lausunnoissa esiin tulleet seikat sekä alueiden ja toimintojen kokonaismäärä, sijainti ja toiminta.

Lisäksi alue on rajattu ja toimintaan tarvittavien lupien lupaehdot niin kyseisellä lupa-alueella kuin läheisyydessäkin turvaavat sen, että toiminnasta mahdollisesti aiheutuvat haitat ovat ajalliselta kestoaltaan ja sijainniltaan rajallisia, eivätkä olennaisesti haittaa saamelaisten oikeutta harjoittaa kulttuuriaan. Lupakäsittelyn yhteydessä ei myöskään ole tullut esiin, että alueella aiemmin harjoitetusta toiminnasta olisi aiheutunut mitään sellaisia seikkoja, että luvan myöntämiselle olisi kaivoslain mukaista estettä. Hakija on toiminut kullanhuuhdontaluvan ehtojen mukaisesti.

Lisäksi hakija on osoittanut olevansa kelpoinen hakemaan kullanhuuhdontaluvan muuttamista ja eikä alueella ole selvitysten ja saatujen lausuntojen perusteella muitakaan kaivoslaissa mainittuja haetun luvan myöntämisen esteitä.

Aineistoa:

Kaivosrekisterin karttapalvelu ([www.kaivostoiminta.fi/kartta](http://www.kaivostoiminta.fi/kartta))

Retkeilyreitit ja rakenteet (<http://www.retkikartta.fi/>)

Ylä-Lapin luonnonvarasuunnitelma (<http://www.metsa.fi/ylalappi>)

Paliskuntain yhdistyksen ja Metsähallituksen välinen yhteistyösopimus

(<http://www.metsa.fi/documents/10739/58225d52-500f-481c-9cdc-82a6159f4be7>)

## KAIVOSLAIN (621/2011) MUKAINEN VAKUUS

Kaivoslain 10 luvun 107 §:n mukaan kullanhuuhdontaluvan haltijan on asetettava vakuus mahdollisen vahingon ja haitan korvaamista sekä jälkitoimenpiteiden suorittamista varten, jollei tätä ole pidettävä tarpeettomana toiminnan laatu ja laajuus, toiminta-alueen erityispiirteet, toimintaa varten annettavat lupamääräykset ja luvan hakijan vakavaraisuus huomioon ottaen.

Tukes on määrännyt lupapäätöksessään HL2011:0004 kullanhuuhdontaluvan vakuudeksi 3500 € suuruisen pankkitalletuksen. Talletus tulee tehdä pankkiin Turvallisuus- ja kemikaaliviraston hyväksi. Pankin tulee toimittaa kopiot avatusta vakuustilistä Turvallisuus- ja kemikaalivirastolle (os. Valtakatu 2, 96100 Rovaniemi) sekä antaa sitoumus, jolla se luopuu kuittausoikeudesta kyseiseen tiliin.

Pyydämme täydentämään ja allekirjoittamaan päätöksen liitteenä olevan panttaussitoumuksen. Panttaussitoumus tulee toimittaa Turvallisuus- ja kemikaalivirastolle osoitteeseen Valtakatu 2, 96100 Rovaniemi.

Pasi Molkoselkä  
ylitarkastaja

PANTTAUSSITOUMUS

Pantinantaja

Pantti

Tili n:o

Tilin saldo panttauspäivänä:

Sitoumus, josta pantti vastaa

Kaivoslakiin (621/2011) perustuvasta kullanhuuhdontaluvan nojalla harjoitettavasta toiminnasta aiheutuvien vahinkojen ja haittojen korvaamisesta ja kaivoslain 4 luvun 29 §:n mukaisten jälkitoimenpiteiden suorittamisesta aiheutuneet kustannukset.

Panttaussitoumus

Luovutan (mme) edellä yksilöidyn käteispantin Turvallisuus- ja kemikaalivirastolle tässä sitoumuksessa mainittujen vastuiden täyttämisen vakuudeksi.

Voimassaoloaika

Tämä yleispanttaussitoumus on voimassa toistaiseksi

Päiväys

Allekirjoitus