

KUULUTUS

Turvallisuus- ja kemikaalivirasto (Tukes) kuuluttaa kaivoslain (10.6.2011/621) 40 §:n nojalla.

kullanhuuhdentalupahakemuksen

Lupatunnus: HL2012:0008

Hakijat: Lasse Hoikka, Hannu Käsälä, Eero Halonen

Alueen sijainti: Inarin kunta, Palsinoja, 3,6 ha

Lapiokaivu, noin 2-3m³ kaivukaudessa

Mielipiteet ja muistutukset

Mielipiteet ja muistutukset voi lähettää 6.4.2021 mennessä lupatunnus mainiten sähköisesti osoitteeseen kaivosasiat@tukes.fi tai osoitteeseen Valtakatu 2, 96100 Rovaniemi tai

Nähtävilläolo

Kuulutus ja hakemusasiakirjat ovat nähtävänä 5.3.2021 – 6.4.2021 Tukesin verkkosivuilla osoitteessa <https://tukes.fi/paatokset-ja-kuulutukset/kullanhuuhdentaluvat>. Tiedoksisaannin katsotaan tapahtuneen seitsemäntenä (7) päivänä kuulutuksen julkaisusta.

Lisätietoja

kaivosasiat@tukes.fi tai puh. 029 5052 000

KULLANHUHDONTALUPAHAKEMUS

Pakolliset kohdat on merkitty tähdellä (*). Ennen hakemuksen toimittamista kaivosviranomaiselle hakijan on huolehdittava, että ne on täytetty asianmukaisesti.

1. HAKIJAN TIEDOT

1.1. Etu- ja sukunimi *

Lasse Hoikka

1.7. Muut hakijat yhteystietoineen

Eero Halonen
Hannu Käsälä

2. ALUEEN TIEDOT

2.1. Ehdotus alueen nimeksi

KULTA-SOUVARIT

2.2. Alueen pinta-ala *

3,6

ha (enintään 7 ha)

2.3. Sijainti: Lappi, valtion omistama alue *

- Inarin kunta
 Sodankylän kunta
 Sallan kunta
 muu

mikä?

2.4. Haettavan alueen tarkempi sijainti (joen, puron tarkkuudella)

Inari, Palsinoja, Roivaisenojansuu

2.5. Hakijan esitys luvan voimassaoloajaksi:

3

vuotta

Uutta lupaa voi hakea enintään neljäksi vuodeksi, jatkolupaa 10 vuodeksi.

2.6. Selvitys haettavasta alueesta ja sen käyttöä koskevista rajoituksista sekä pääpiirteittäinen selvitys merkittävistä luonto- ja kullanhuuhdontakulttuuriarvoista alueella *

Selvitys mm. luonnonsuojelulain, erämaalain ja muinaismuistolain nojalla aluetta koskevista rajoituksista. Saamelaisen kotiseutualuetta ja erityistä poronhoitoaluetta koskevassa hakemuksessa on kyseisiä alueita koskevat säännökset otettava huomioon.

Hammastunturin erämaaalueella ja Hammastunturin Natura-alueella.

Otettava huomioon erämaalain säännökset ja tavoitteet, erämaa-alueen hoito- ja käyttösuunnitelma.

Kiintoaineksen joutuminen alapuoliseen vesistöön estetään myös tulva-ajat huomioon ottaen.

Ei saa aiheuttaa haittaa esim poronhoidolle ja saamelaisille.

2.7. Selvitys alueen käyttöä koskevien rajoitusten huomioon ottamisesta *

Alue sijaitsee saamelaisen kotiseutualueella.

2.8. Selvitys alueen oikeusvaikutteisista kaavoista ja mahdollisesti vireillä olevista kaavahankkeista sekä selvitys siitä, ettei haetulla alueella ole kaivoslain (621/2011) 46 §:n 1 ja 2 kohdassa tarkoitettua estettä *

Ei tiedossa.

3. SELVITYS TOIMINNASTA JA TOIMINNAN VAIKUTUKSISTA

3.1. Kuvaus toiminnan määrästä (m³), laadusta ja aikataulusta *

Noin 2-3 m³.
Kulta.
Kesän aikana.

3.2. Onko alueella tarkoitus suorittaa koneellista kullankaivuuta? *

- Kyllä
 Ei

3.3. Onko hakijalla alueelle voimassaoleva ympäristölupa? *

- Kyllä
 Ei

3.4. Onko hakemukseen liitetty kaivannaisjätteen jätehuoltosuunnitelma? *

- Kyllä
 Ei

3.5. Miten kulku alueelle järjestetään? *

4-tieltä - Kutturantietä - Sotajoentietä - Korhosenrantaan josta polkua patikoiden Roivaisenojalle.

3.6. Selvitys niistä, joiden etua, oikeutta tai velvollisuutta asia saattaa koskea *

Mainitse mm. alueen paliskunta, sijoittuuko alue saamelaisten kotiseutualueelle, ym.

Saamelaisten kotiseutualue. Ei saa aiheuttaa haittaa saamelaisten kulttuurille tai elinkeinolle.
Ei saa aiheutua olennaista haittaa muulle elinkeinotoiminnalle eikä muille lähistöllä olevien alueiden käyttötarpeille.
Alue kuuluu Ivalon paliskunnan alueeseen.

3.7. Hakijan arvio toiminnan ympäristö- ja muista vaikutuksista sekä selvitys toiminnan haitallisten vaikutusten ehkäisystä *

Jos kullanhuuhdontalupaa koskeva hakemus kohdistuu saamelaisten kotiseutualueelle, on toiminnan vaikutuksia arvioitava saamelaisten oikeuden kannalta alkuperäiskansana, koltta-alueella kolttalaisissa säädettyjen tavoitteiden kannalta ja erityisellä poronhoitoalueella poronhoidon kannalta.

Ei haittaa tai erittäin vähäinen.

3.8. Selvitys toiminnan lopettamisesta ja siihen liittyvistä toimenpiteistä sekä jälkitoimenpiteistä *

Saatettava kullanhuuhdonta-alue välittömästi yleisen turvallisuuden vaatimaan kuntoon, poistettava rakennukset ja rakennelmat sekä laitteet, huolehdittava alueen kunnostamisesta ja siistimisestä sekä saatettava alue mahdollisimman luonnonmukaiseen ja maisemallisesti tyydyttävään tilaan. Kullanhuuhdontaluvan haltijoiden on tehtävä viipymättä kirjallinen ilmoitus Turvallisuus- ja kemikaalivirastolle ja Metsähallitukselle, kun edellä mainitut toimenpiteet on saatettu loppuun.

4. RAKENTAMINEN

4.1. Haetaanko alueelle lupaa rakentaa rakennus tai rakennelma tämän hakemuksen yhteydessä?

- Kyllä
 Ei

4.2. Perustelut rakentamistarpeelle

-

4.3. Onko hakemukseen liitetty rakennusta tai rakennelmaa koskevat rakennuspiirustukset?

- Kyllä
 Ei

5. VAKUUS

Hakijan ehdotus vakuuden suuruudesta/selvitys sen tarpeellisuudesta. Ehdotus perusteltava.

Vakuus on annettu.

KAIVANNAISJÄTTEEN JÄTEHUOLTOSUUNNITELMA

Jätehuoltosuunnitelman voi tehdä tällä lomakkeella tai vapaamuotoisesti. Tästä lomakkeesta tulee täyttää kohdat 1-5 ja 7.
Huomaa, että kohta 6 koskee VAIN mahdollista jätealuetta.

1. Kullanhuuhdonta-alueen lupatunnus (täytetään, jos tiedossa)

HL2012:0008

2. Kullanhuuhdontaluvan hakija/ haltija

Lasse Hoikka

3. Kaivannaisjäte

| Kaivannaisjätteen laji | Arvioitu määrä (m ³) koko tuotantoaikana | Hyödyntäminen 1 maisemoinnissa 2 muu hyödyntämistapa, mikä? | Tiedot ympäristövaikutuksista. Sanallinen kuvaus. |
|--|---|---|---|
| Pintamaat | 3-4 | Käsitellyt sorat laitetaan takaisin kaivuu kuoppaan. | Pintamaat lopuksi päällimmäiseksi. |
| Kannot ja muu puuaines | Puolimottia kesässä. | Puut poltetaan kaminassa ja kannot kuivatetaan ja poltetaan nuotiossa. | Puujätettä ei jää koska risutkin poltetaan nuotiossa. |
| Kivennäismaat (kivet ja muu maa-aines) | 1 | Kaivuu aikana kiviä ja soraa käytetään varmistamaan ettei vedet mene vesistöön. | Tasataan kaivuun jälkeen. |
| Muut (esim. selkeytysal- taiden lietteet) Yksilöi alle | | | |
| Jäävät altainen pohjalle ja peitetään kivillä ja soralla. | | | |
| | | | |
| | | | |
| | | | |
| | | | |

4. Selvitys vaikutusten ehkäisemiseksi toteutettavista toimista toiminnan aikana ja sen päätyttyä (esim. sijoitus, peittäminen, ym.)

Toiminnan aikana tarkkaillaan että vedet ja maa aines kierrättyy eikä pääse vesistöön suoraan. Tarvittaessa padotaan että vedet pysyy altaissa ja kaivuun jälkeen.

5. Selvitys seurannasta ja tarkkailusta toiminnan aikana ja sen päätyttyä (esim. silmämääräinen tarkkailu)

Tarkkaillaan että selkeyttämislaitaiden vedet eivät mene vesistöön vaan liete kierrätetään altaiden kautta.

6. Tiedot maa- ja kiviainesjätealuetta koskevista jälkitoimenpiteistä (esim. siistiminen, maisemointi)

7. Päivämäärä ja laatija

4.3.2021

Hannu Käsälä

Jätehuoltosuunnitelmaa ei vaadita, jos luvanhaltijan on laadittava sellainen ympäristönsuojelulain nojalla.

Kaivannaisjätteen jätehuoltosuunnitelman tavoite ja sisältö:

Jätehuoltosuunnitelman laatimisen tavoitteena on jätteen synnyn ehkäisy, jätteiden hyödyntämisen edistäminen sekä ympäristön pilaantumisen ehkäisy.

Kullanhuuhdonnassa syntyvät kaivannaisjätteet:

Kullanhuuhdonnassa syntyviä kaivannaisjätteitä ovat esimerkiksi pintamaat, kannot, kivet ja selkeyttämislaitaiden lietteet. Pintamaat ovat tuotantoalueen valmistelussa poistettavia maita, jotka ovat pääasiassa orgaanista ainesta; turvetta ja kasvillisuutta. Valmistelun ja tuotannon aikana alueelta voi kertyä kiviä sekä kantoja.

Ympäristövaikutukset riippuvat kaivannaisjätteestä ja sen hyödyntämisestä. Lietteistä voi tulla kiintoaine- ja ravinne päästöjä, jos lietteet sijoitetaan eroosiolle alttiiksi lähelle oja. Maa-aineksen läjittäminen voi aiheuttaa maisemahaittaa.

Kaivannaisjätteiden hyödyntäminen:

Pintamaita ja kiviä voi käyttää maisemointiin. Tällaiset toimenpiteet ovat kaivannaisjätteen hyödyntämistä.

Antamasi tiedot tallennetaan Tukesin (ao.) rekisteriin. Lisätietoja [tukes.fi/tietosuoja](https://www.tukes.fi/tietosuoja).

Kulta-Souvarit

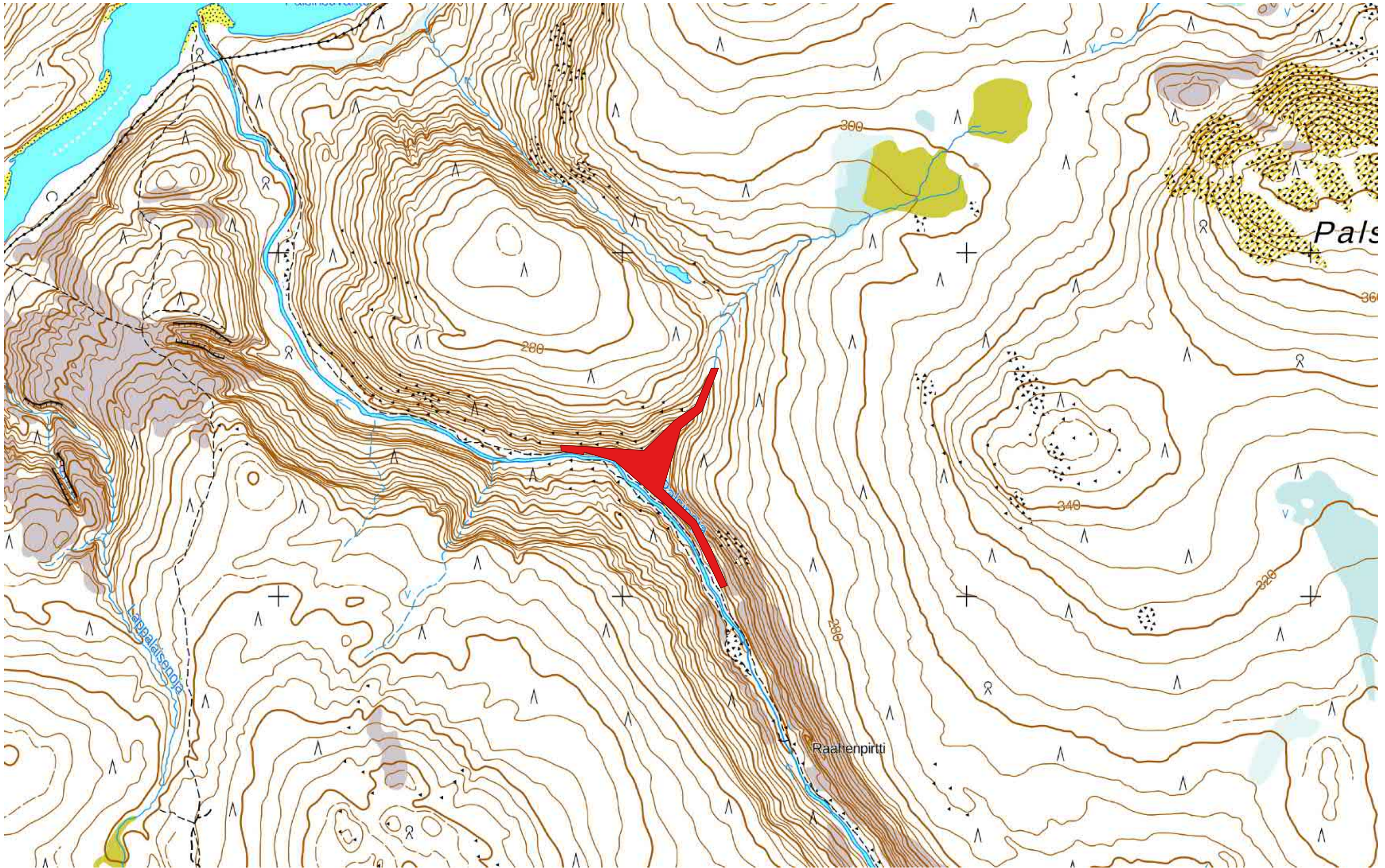
Täydennys jatkoajan osalta HL2012:0008
kolmen vuoden sijaan haemme kymmemen vuoden jatkoaikaa.


Lasse Hoikka


Eero Halonen


Hannu Känsälä

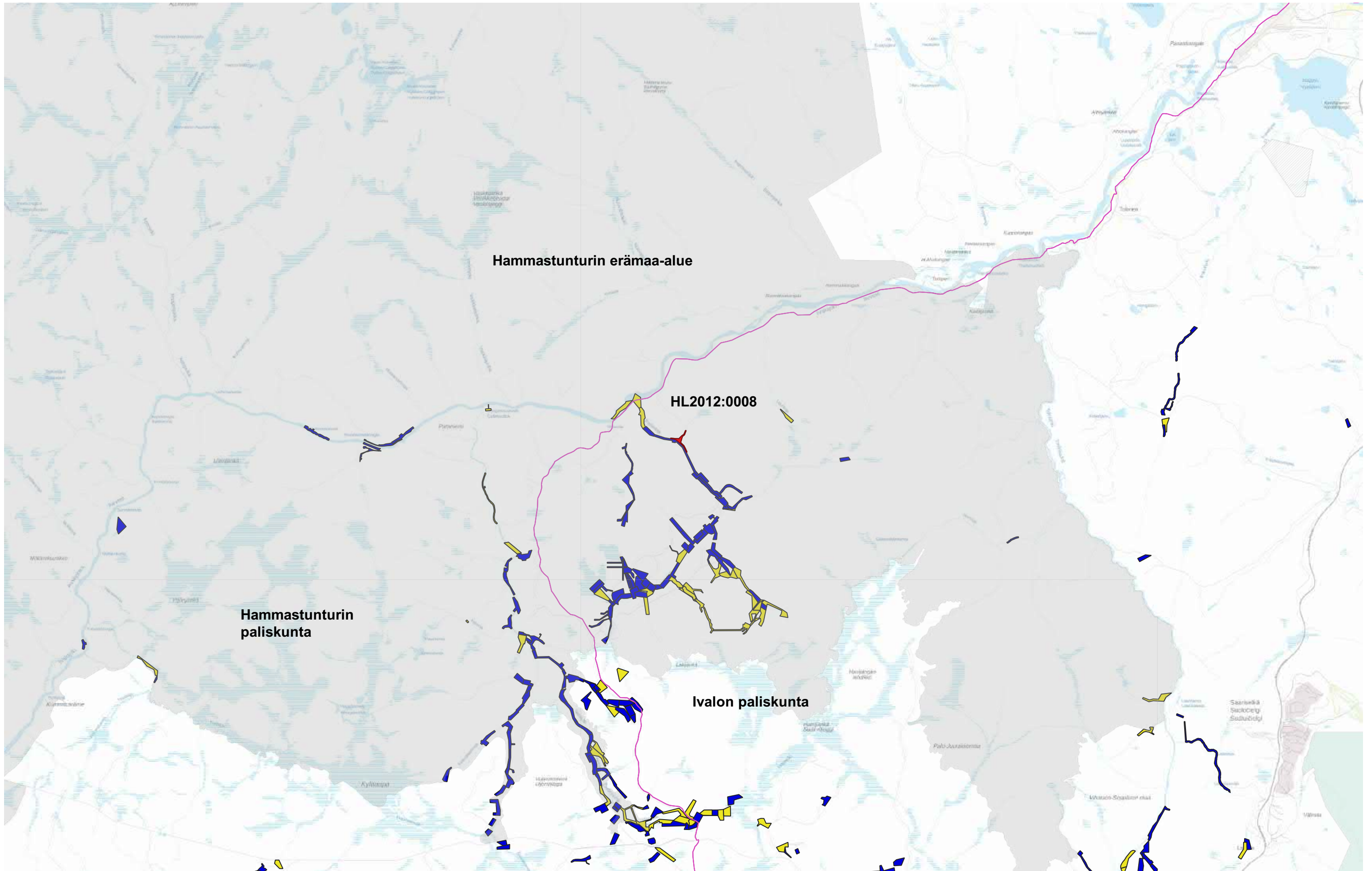
03 2027





1:25 000

Sininen alue = Kullanhuuhdontalupa-alue
Keltainen alue = Kullanhuuhdontalupahakemusalue



Hammastunturin erämaa-alue

HL2012:0008

Hammastunturin paliskunta

Ivalon paliskunta

1:100 000

Sininen alue = Kullanhuuhdontalupa-alue
Keltainen alue = Kullanhuuhdontalupahakemusalue