

## KUULUTUS

Turvallisuus- ja kemikaalivirasto (Tukes) kuuluttaa kaivoslain (10.6.2011/621) 40 §:n nojalla.

kullanhuuhdentalupahakemuksen

Lupatunnus: HL2015:0017

Hakijat: Jussi Koponen

Alueen sijainti: Sodankylän kunta, Lismanpalo, 5,0 ha

Konekaivu enintään 3000m<sup>3</sup> vuodessa

## Mielipiteet ja muistutukset

Mielipiteet ja muistutukset voi lähettää 5.3.2021 mennessä lupatunnus mainiten sähköisesti osoitteeseen [kaivosasiat@tukes.fi](mailto:kaivosasiat@tukes.fi) tai osoitteeseen Valtakatu 2, 96100 Rovaniemi

## Nähtävilläolo

Kuulutus ja hakemusasiakirjat ovat nähtävänä 3.2.2021 – 5.3.2021 Tukesin verkkosivuilla osoitteessa <https://tukes.fi/paatokset-ja-kuulutukset/kullanhuuhdentaluvat>. Tiedoksisaannin katsotaan tapahtuneen seitsemäntenä (7) päivänä kuulutuksen julkaisusta.

## Lisätietoja

kaivosasiat@tukes.fi tai puh. 029 5052 000

## KULLANHUHDONTALUPAHAKEMUS

Pakolliset kohdat on merkitty tähdellä (\*). Ennen hakemuksen toimittamista kaivosviranomaiselle hakijan on huolehdittava, että ne on täytetty asianmukaisesti.

### 1. HAKIJAN TIEDOT

1.1. Etu- ja sukunimi \*

Jussi Koponen

1.2. Postiosoite \*

1.3. Postinumero \*

1.4. Postitoimipaikka \*

1.5. Puhelinnumero

1.6. Sähköposti

1.7. Muut hakijat yhteystietoineen

### 2. ALUEEN TIEDOT

2.1. Ehdotus alueen nimeksi

Lismankurvi HL2015:0017

2.2. Alueen pinta-ala \*

5 ha (enintään 7 ha)

2.3. Sijainti: Lappi, valtion omistama alue \*

- Inarin kunta  
 Sodankylän kunta  
 Sallan kunta  
 muu

mikä?

2.4. Haettavan alueen tarkempi sijainti (joen, puron tarkkuudella)

Sodankylä, lismajoki

2.5. Hakijan esitys luvan voimassaoloajaksi:

10

vuotta

Uutta lupaa voi hakea enintään neljäksi vuodeksi, jatkolupaa 10 vuodeksi.

2.6. Selvitys haettavasta alueesta ja sen käyttöä koskevista rajoituksista sekä pääpiirteittäinen selvitys merkittävistä luonto- ja kullanhuuhdontakulttuuriarvoista alueella \*

Selvitys mm. luonnonsuojelulain, erämaalain ja muinaismuistolain nojalla aluetta koskevista rajoituksista. Saamelaisten kotiseutualueita ja erityistä poronhoitoaluetta koskevassa hakemuksessa on kyseisiä alueita koskevat säännökset otettava huomioon.

Alueella on voimassa oleva kullanhuuhdontalupa Lismankurvi HL2015:0017

Kullanhuuhdonta-alue sijaitsee Metsähallituksen hallinnoimalla metsätalousalueella ja on metsätaloustoimien piirissä.

Alue sijaitsee poronhoitolain tarkoittamalla (848/1990) erityisellä poronhoitoalueella Lapin paliskunnassa ja saamelaiskäräjistä annetun lain (974/1995) 4 §:ssä tarkoitetulla saamelaisten kotiseutualueella.

Lähin asutus on noin 800m päässä.

Metsähallituksella ei ole tiedossa, että alueella olisi uhanalaisten kasvien ja eläinten esiintymiä, petolintujen pesintää tai tunnettuja kulttuuriperintökohteita. Alueelta tai sen välittömästä läheisyydestä ei ole kartoitettu muinaismuistolain (17.6.1963/295) suojaamia muinaisjäännöksiä tai muita kulttuuriperintökohteita.

2.7. Selvitys alueen käyttöä koskevien rajoitusten huomioon ottamisesta \*

Toiminnassa otetaan huomioon sakiasselän poroerotusaidan kuljetusreitti, sekä toiminta keskeytetään hetkellisesti, mikäli toiminta haittaa porojen kuljetusreitin käyttöä.

Kaivuukausi lopetetaan 1.10 mennessä.

Välineet kasataan pois kaivuupaikalta ja kuopat luiskataan tai peitetään ja merkitään kepillä vahinkojen estämiseksi.

2.8. Selvitys alueen oikeusvaikutteisista kaavoista ja mahdollisesti vireillä olevista kaavahankkeista sekä selvitys siitä, ettei haetulla alueella ole kaivoslain (621/2011) 46 §:n 1 momentin 1 ja 2 kohdassa tarkoitettua estettä \*

Alue on Lokka-Koitelainen-Kevitsa osayleiskaavassa metsä- ja porotalousvaltainen alue (M) Kaava ei rajoita kullanhuuhdontaa.

Kaivoslain (621/2011) 46 §:n 1 momentin 1 ja 2 kohdassa tarkoitettua estettä alueella ei ole.

### 3. SELVITYS TOIMINNASTA JA TOIMINNAN VAIKUTUKSISTA

3.1. Kuvaus toiminnan määrästä (m<sup>3</sup>), laadusta ja aikataulusta \*

Maata käsitellään enintään 3000 m<sup>3</sup>/vuodessa. Alueelle haetaan ympäristölupa. Kaivu suoritetaan kaivinkoneella n.8t ja avustavana koneena voidaan käyttää suurempaa konetta/ muita maansiirtokoneita. Kullan erottaminen tapahtuu rumpu- tai täryseulalla, johon johdetaan vettä n.1000 l/min. Vesi pumpataan lismajoesta kiertovesialtaaseen, josta vesi menee seulalle. Kaivuukausi ajoittuu 1.5 - 1.10. Maisemointi ja muita valmistelevia töitä olisi hyvä pystyä tekemään muinakin aikoina "sulan maan aikaan"

3.2. Onko alueella tarkoitus suorittaa koneellista kullankaivuuta? \*

- Kyllä  
 Ei

3.3. Onko hakijalla alueelle voimassaoleva ympäristölupa? \*

- Kyllä  
 Ei

3.4. Onko hakemukseen liitetty kaivannaisjätteen jätehuoltosuunnitelma? \*

- Kyllä  
 Ei

3.5. Miten kulku alueelle järjestetään? \*

Huuhdonta-alueelle johtaa hyväkuntoinen tie.

3.6. Selvitys niistä, joiden etua, oikeutta tai velvollisuutta asia saattaa koskea \*

Mainitse mm. alueen paliskunta, sijoittuuko alue saamelaiden kotiseutualueelle, ym.

Alue sijaitsee poronhoitolain tarkoittamalla (848/1990) erityisellä poronhoitoalueella Lapin paliskunnassa ja saamelaiskäräjistä annetun lain (974/1995) 4 §:ssä tarkoitetulla saamelaiden kotiseutualueella.

Alue on Metsähallituksen hallinnoimaa valtionmaata, metsätalousaluetta.



### 3.7. Hakijan arvio toiminnan ympäristö- ja muista vaikutuksista sekä selvitys toiminnan haitallisten vaikutusten ehkäisystä \*

Jos kullanhuhdantalupaa koskeva hakemus kohdistuu saamelaiden kotiseutualueelle, on toiminnan vaikutuksia arvioitava saamelaiden oikeuden kannalta alkuperäiskansana, koltta-alueella kolttalaisissa säädettyjen tavoitteiden kannalta ja erityisellä poronhoitoalueella poronhoidon kannalta.

Ympäristö vaikutukset rajoittuvat lähinnä meluun, pakokaasuihin ja huuhdonnassa syntyvään sameaan veteen. Vesi ei pääse lisanjokeen kovinkaan helposti, pääasiallinen kaivuupaikka on vanha jokiuoma, josta syntyy luonnollinen "pato" jonka korkeus on useita metrejä. Alueen maaperä on hyvin vettä imevää. Kaivettaessa käytetään kiertovesi/ sakeutus altaita, jolla estetään samentuneen veden pääsy jokeen.

Lapin paliskunnan poroaita on alueesta noin kilometrin päässä ja aidan siuloja ei ole alueella, eikä välittömässä lähiympäristössä.

Korkeimman hallinto-oikeuden päätöksessä 4.2.2015 (taltionumero 275, Saamelaiskäräjien valitus ympäristölupa-asiassa, joka koski koneellista kullankaivua) todetaan seuraavasti: Nyt puheena olevassa asiassa on kysymys pienessä mittakaavassa tapahtuvasta kullankaivusta alueella, jota käytetään tähän tarkoitukseen vain osa vuotta ja silloinkin tiukkojen lupamääräysten puitteissa. Sanotulla toiminnalla ei aiheuteta haittaa saamelaiskulttuurille ja vaikutukset saamelaiden perinteiselle elinkeinolle, kuten poronhoidolle, kalastukselle, metsästykselle tai ympäröivälle luonnolle jäävät hyvin paikallisiksi. KHO:n päätöksen kohteena oleva kullanhuhdantalupahakemus on HL2012:0057, Midas 2 ja pinta-alaltaan 3,4ha.

Puheena olevan luvan ja ympärillä olevien muiden kullanhuhdantalupien yhteisvaikutuksella voi olla lievää haittaa paikallisen paliskunnan harjoittamalle porotaloudelle

### 3.8. Selvitys toiminnan lopettamisesta ja siihen liittyvistä toimenpiteistä sekä jälkitoimenpiteistä \*

Kullanhuhdonta-alue saatetaan välittömästi yleisen turvallisuuden vaatimaan kuntoon, poistetaan rakennukset ja rakennelmat sekä laitteet, huolehditaan alueen siistimisestä, sekä saatetaan alue mahdollisimman luonnonmukaiseen ja maisemallisesti tyydyttävään tilaan.

#### 4. RAKENTAMINEN

4.1. Haetaanko alueelle lupaa rakentaa rakennus tai rakennelma tämän hakemuksen yhteydessä?

- Kyllä  
 Ei

4.2. Perustelut rakentamistarpeelle

Alueella on lupa kodalle, wc:lle ja peräkärriysaunalle. Koneellisen toiminnan takia pitää olla säilytyspaikka poltto- ja voiteluaineille, sekä työkaluille. Edellä mainittujen rakennelmien lisäksi lupa pitäisi saada varastokontille (merikontti tai vastaava helposti siirrettävä).

4.3. Onko hakemukseen liitetty rakennusta tai rakennelmaa koskevat rakennuspiirustukset?

- Kyllä  
 Ei

#### 5. VAKUUS

Hakijan ehdotus vakuuden suuruudesta/selvitys sen tarpeellisuudesta. Ehdotus perusteltava.

Nykyisessä luvassa on vakuus 1600e, mielestäni pienimuotoisen koneellisen luvan vakuuden sopiva määrä olisi 2500e.

Alue on helposti saavutettavissa jopa raskaalla kalustolla, koska alue on vanha soranottoaika ja tie on hyväkuntoinen. Kaivuu suoritetaan monttu kerrallaan ja entinen peitetään/ maisemoidaan ennen uuden aloittamista, kun näin toimitaan alueella ei ole avoinna kun se yksi monttu jonka pinta-ala on suht pieni.

## 6. MUUT TIEDOT

Muut hakemuksen käsittelyyn mahdollisesti vaikuttavat lisätiedot

Allekirjoitus (kaikkien hakijoiden) \*

Sähköisesti toimitettuihin hakemuksiin kaivosviranomainen pyytää allekirjoitukset tarvittaessa.

Antamasi tiedot tallennetaan Tukesin (ao.) rekisteriin. Lisätietoja [tukes.fi/tietosuoja](https://tukes.fi/tietosuoja).

### PAKOLLISET LIITTEET:

1. Hakijan virkatodistus (kaikkien hakijoiden)
2. Kartta alueesta
3. Kaivannaisjätteen jätehuoltosuunnitelma

Muista liittää hakemukseen kaikki tarvittavat liitteet!

LÄHETÄ HAKEMUS

TULOSTA HAKEMUS

**Turvallisuus- ja kemikaalivirasto**

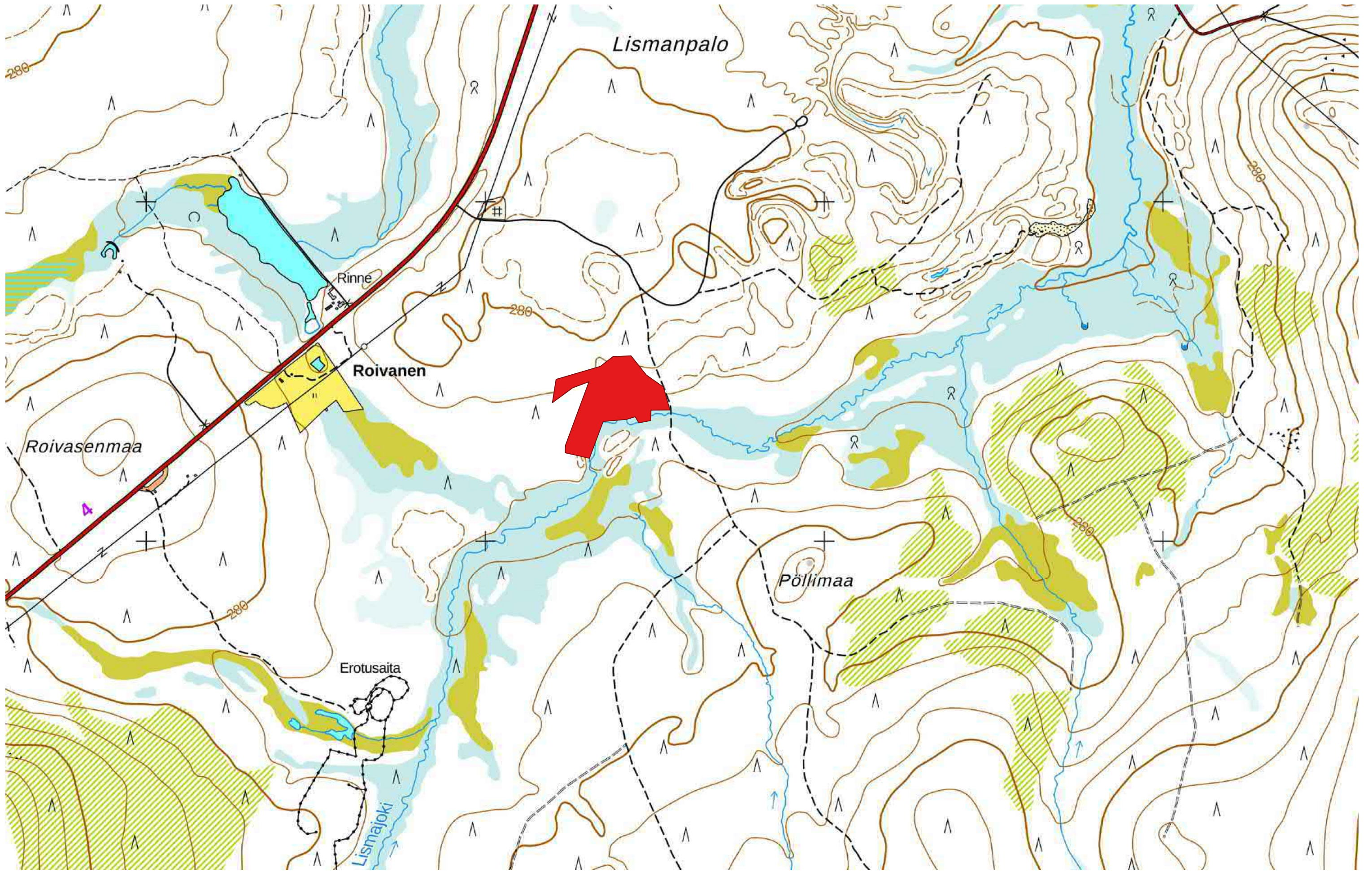
**Helsinki**  
PL 66 (Opastinsilta 12 B)  
00521 Helsinki

**Tampere**  
Yliopistonkatu 38  
33100 Tampere

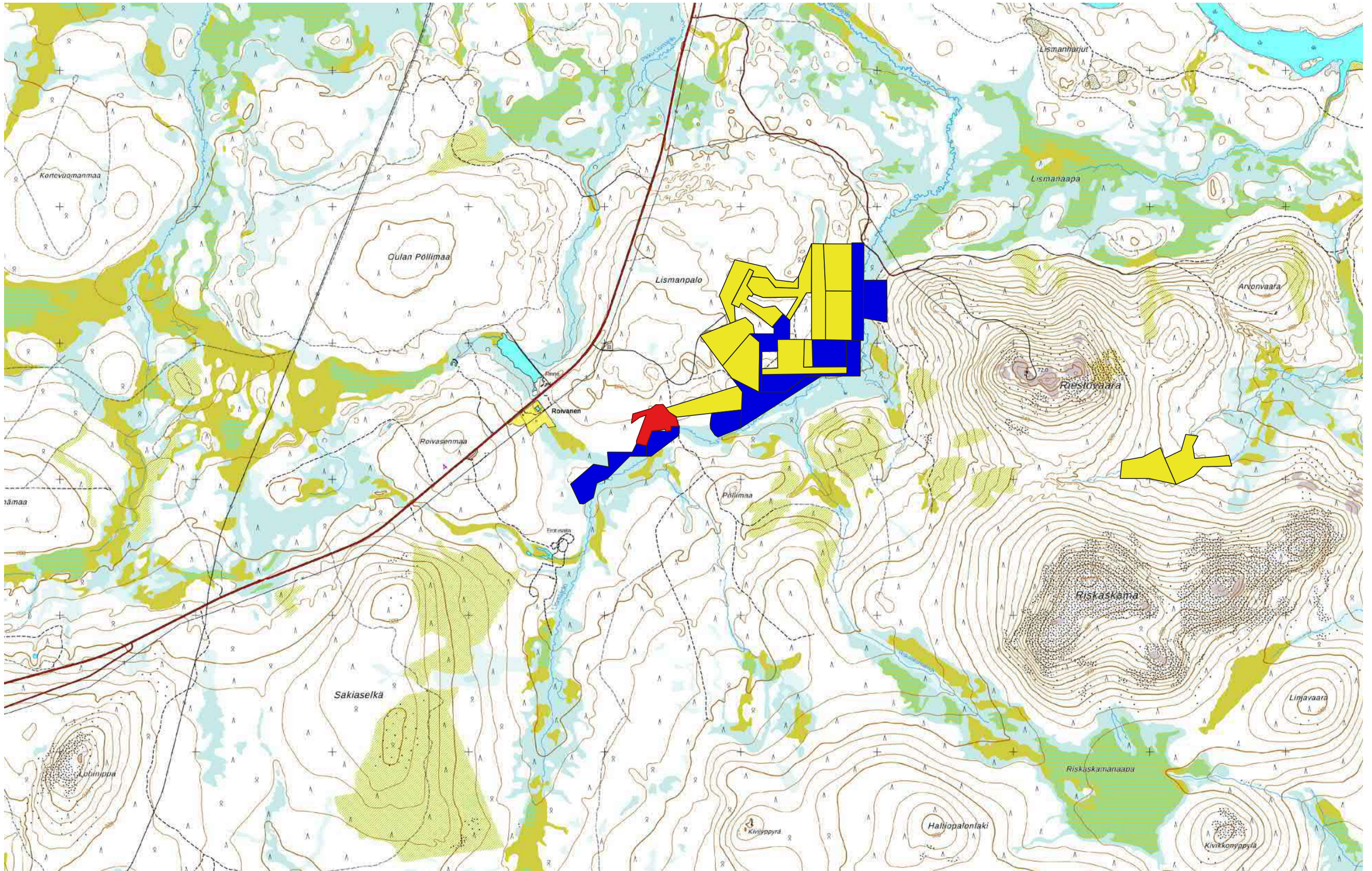
**Rovaniemi**  
Valtakatu 2  
96100 Rovaniemi

**Neuvonta** 029 5052 000  
[www.tukes.fi/kaivosasiat](https://www.tukes.fi/kaivosasiat)  
[kaivosasiat@tukes.fi](mailto:kaivosasiat@tukes.fi)









1:25 000

**Sininen alue = Kullanhuuhdontalupa-alue**  
**Keltainen alue = Kullanhuuhdontalupahakemusalue**





1:100 000

**Sininen alue = Kullanhuuhdontalupa-alue**  
**Keltainen alue = Kullanhuuhdontalupahakemusalue**