

29.4.2021

KUULUTUS

Turvallisuus- ja kemikaalivirasto (Tukes) kuuluttaa kaivoslain (10.6.2011/621) perusteella 29.4.2021 kullanhuuhdentalupaa koskevan päätöksen (7 kpl)

Hakijat: Heikki Paltto

Lupatunnus: HL2013:0019

Alueen sijainti: Inarin kunta, Lemmenjoki, 4,7 ha

Hakijat: Jussi Koponen

Lupatunnus: HL2015:0017

Alueen sijainti: Sodankylän kunta, Lismanpalo, 5,0 ha

Hakijat: Visa Nurmi

Lupatunnus: HL2013:0032

Alueen sijainti: Inarin kunta, Köysivaara, 3,5 ha

Hakijat: Mikko-Matias Myllynen

Lupatunnus: HL2019:0045

Alueen sijainti: Sodankylän kunta, Riestovaara, 6,9 ha

Hakijat: Pertti Kuha

Lupatunnus: HL2015:0013

Alueen sijainti: Sodankylän kunta, Lismanpalo, 6,7 ha

Hakijat: Erik Keskikallio

Lupatunnus: HL2016:0024

Alueen sijainti: Inarin kunta, Suolaoja, 4,8 ha

Hakijat: Juho Vuorela, Maria Hovi ja Marko Kyllönen

Lupatunnus: HL2020:0036

Alueen sijainti: Inarin kunta, Pikku Harrijoki, 3,9 ha

Päätöksiin saa kaivoslain (621/2011) 162 §:n nojalla hakea muutosta valittamalla hallinto-oikeuteen. Päätös katsotaan tulleen tiedoksi saaduksi seitsemän (7) päivän kuluessa päätöksen antopäivästä sitä määräaikaan lukematta. Valitus on tehtävä kirjallisesti 30 päivän kuluessa päätöksen tiedoksisaannista. Valitusaika päättyy 7.6.2021.

Päätöksen liitteenä olevasta valitusosoituksesta ilmenee, miten muutosta haettaessa on meneteltävä. Kuulutus ja päätös ovat nähtävänä 29.4.2021 – 7.6.2021 Tukesin verkkosivuilla osoitteessa <https://tukes.fi/paatokset-ja-kuulutukset/kullanhuuhdentaluvat>

Lisätietoja

kaivosasiat@tukes.fi tai puh. 029 5052 000

Kuulutettu 29.4.2021

Pidetään nähtävänä 7.6.2021 asti

Kuha Pertti

PÄÄTÖS KULLANHUHDONTALUVAN JATKAMISESTA

Kullanhuuhdontalupahakemus

Hakija: Pertti Kuha
Vireilletulopvm: 30.1.2020
Etu oikeus pvm: 30.1.2020
Hakemuksen tarkoitus: Kullanhuuhdonta valtion omistamalla alueella.
Kaivoslain (621/2011) 4 luvun 22 §:n mukaan kullanhuuhdontaan valtion omistamalla alueella on oltava kaivosviranomaisen lupa.

PÄÄTÖS

Turvallisuus- ja kemikaalivirasto hyväksyy kaivoslain (621/2011) nojalla kullanhuuhdontaluvan jatkamisen lupatunnuksella HL2015:0013 hakemuksen mukaisesti.

Perustelut: Hakija on osoittanut, että kaivoslaissa (621/2011) säädetyt edellytykset täyttyvät eikä kaivosviranomaisen selvityksen (liite 3) perusteella luvan jatkamiselle ole kaivoslaissa säädettyä estettä.
Kaivoslaki (621/2011) 45 §, 50 § ja 65 §.

Kullanhuuhdontaluvan haltijalla on tässä luvassa mainitulla kullanhuuhdonta-alueella yksinoikeus etsiä ja kartoittaa maaperässä esiintyvää kultaa, ottaa talteen ja hyödyntää maaperässä esiintyvää kultaa huuhtomalla sekä ottaa talteen ja hyödyntää huuhtonnan sivutuotteena irtomaasta löytyvät platinahiput sekä jalo- ja korukivet.

Kullanhuuhdonta-alueen tiedot

Pinta-ala: 6,7 ha
Alueen nimi: Vapaa pudotus
Sijainti: Sodankylä, Lismanpalo, Metsähallituksen hallinnoima valtionmaa, metsätalousalue. Alueen sijainti ja rajat ilmenevät tämän päätöksen liitetystä kartasta (liite 2).

Päätöksen täytäntöönpano

Kullanhuuhdontalupa perustuvat toimenpiteet saa aloittaa, kun siihen oikeuttava lupapäätös on lainvoimainen ja luvassa määrätty vakuus on asetettu. Jos kullanhuuhdontalupa perustuvat toimenpiteet edellyttävät muualla lainsäädännössä vaadittua lupaa, saa toimenpiteen kuitenkin aloittaa vasta, kun asianomainen lupapäätös on lainvoimainen tai toiminnan aloittamiseen on saatu oikeus asiassa toimivaltaiselta viranomaiselta.

Lupamääräykset

Päätöksen voimassaolo:

Kullanhuuhdonta-lupa on voimassa kymmenen (10) vuotta päätöksen lainvoimaiseksi tulosta.

Perustelut: Hakemuksen mukaisesti. Kullanhuuhdonnan ei katsota aiheuttavan yleiselle tai yksityiselle edulle sellaista vahinkoja tai haittaa, että luvan voimassaoloaikaa olisi lyhennettävä.

Menetelmät:

Tämä lupa oikeuttaa konekaivun suorittamiseen lupa-alueella. Käsiteltävä kaivumäärä on enintään 1000m³ vuodessa

Perustelut: Lupahakemuksen mukaisesti. Ympäristönsuojeluasetuksen mukaisesti hakemuksen mukaisen toiminnan harjoittamiseen tarvitaan ympäristölupa.

Kullanhuuhdonta-alueen kunnossapito

Kullanhuuhdonta on rajoitettava välttämättömiin toimenpiteisiin. Kullanhuuhdonta-luvan nojalla tapahtuvasta toiminnasta ja muusta kullanhuuhdonta-alueen käytöstä ei saa aiheutua haittaa ihmisten terveydelle tai vaaraa yleiselle turvallisuudelle, olennaista haittaa muulle elinkeinotoiminnalle, merkittäviä muutoksia luonnonolosuhteissa, harvinaisten tai arvokkaiden luontoesiintymien olennaista vahingoittumista, merkittävää maisemallista haittaa tai muille lähistöllä olevien alueiden käyttötärpeille haittaa tai vahinkoa eikä vahinkoa alueella sijaitseville kulttuurihistoriallisesti arvokkaille rakennuksille ja niiden pihapiirille. Kullanhuuhdonta-luvan haltijan on pidettävä kullanhuuhdonta-alue sellaisessa kunnossa, että se jatkuvasti täyttää turvallisuuden vaatimukset eikä haitallisia ympäristövaikutuksia aiheudu.

Perustelut: Kaivoslaki (621/2011) 24 §.

Poronhoidolle aiheutuvien haittojen vähentäminen

Kullanhuuhdonta-luvan haltijan on merkittävä kaivukuopat heijastinkepein ja kaivukauden päätyttyä peitettävä kuopat. Alueelle ei saa sitoa naruja tai muuta vastaavaa kuoppien merkitsemiseksi. Toiminnassa on huomioitava alueen läheisyydessä sijaitseva porojen kuljetusreitti Sakiaselän poroerotusaidalle. Toiminta on tarvittaessa paliskunnan edustajan pyynnöstä keskeytettävä, mikäli toiminta estää kuljetusreitintä käytön. Kaivukausi on päätettävä vuosittain 1.10. mennessä.

Perustelut: Kaivoslaki (621/2011) 50 §.

Kullanhuuhdonta-luvan nojalla tapahtuvasta toiminnasta ja muusta kullanhuuhdonta-alueen käytöstä ei saa aiheutua olennaista haittaa muulle elinkeinotoiminnalle eikä muille lähistöllä olevien alueiden käyttötärpeille haittaa tai vahinkoa.

Alue kuuluu Lapin paliskunnan alueeseen. Lupa-alueen läheisyydessä sijaitsee Sakiaselän poroerotusaita, jota käytetään juhannuksen ja heinäkuun

puolenvälin välisenä aikana vasanmerkintään ja lokakuun ja tammikuun välisenä aikana porojen erotteluun. Toiminnan ajankohta vaihtelee määräytyen vuotuisten luonnonolosuhteiden mukaan. Lupamääräyksessä mainituilla toimenpiteillä vähennetään kullanhuuhdonnasta poronhoidolle aiheutuvia haittoja erityisellä poronhoitoalueella. Myös tämän luvan muissa lupamääräyksissä kielletään olennaisen haitan aiheuttaminen muille elinkeinoille sekä määrätään aiheutuneiden vahinkojen ja haittojen korvaamisesta.

Saamelais- ja koltta-asioihin liittyvät määräykset

Kullanhuuhdontaluvan haltijan on huolehdittava, ettei toiminnasta yksin tai yhdessä muiden vastaavien lupien tai alueiden muiden käyttömuotojen kanssa aiheudu sellaista haittaa, joka olennaisesti heikentäisi edellytyksiä harjoittaa saamelaiselinkeinoja taikka muutoin ylläpitää ja kehittää saamelaiskulttuuria. Mikäli olennaista haittaa aiheutuu, toiminta on keskeytettävä ja aiheutunut haitta korjattava välittömästi.

Perustelut: Alue sijaitsee saamelaisten kotiseutualueella. Annetuissa lausunnoissa esiin tulleet saamelaiselinkeinojen harjoittamiseen ja saamelaiskulttuurin ylläpitämiseen liittyvät yksilöidyt asiat on otettu huomioon tämän luvan muissa lupamääräyksissä, erityisesti saamelaiskulttuurin kannalta tärkeänä pidettävään poronhoitoon kohdistuvat vaikutukset on huomioitu lupamääräyksessä poronhoidolle aiheutuvien haittojen vähentämiseksi.

Kullanhuuhdonta koskeva selvitysvelvollisuus

Kullanhuuhdontaluvan haltijan tulee vuosittain toimittaa Turvallisuus- ja kemikaalivirastolle selvitys talteen otetun kullan ja käsitellyn irtomaan määrästä sekä rakentamisesta kullanhuuhdonta-alueella ja muusta alueen käytöstä.

Selvityksen tulee sisältää:

- 1) talteen otetun kullan määrä grammoina
- 2) käsitellyn irtomaan määrä irtokuutiometreinä
- 3) käytetyt tutkimus- ja työmenetelmät
- 4) kullanhuuhdonta-alueella työskentelevien henkilöiden määrä henkilötyöpäivinä
- 5) työskentelyaika kullanhuuhdonta-alueella
- 6) tehdyt maisemointi- ja jätehuoltotoimenpiteet

Selvitys on jätettävä kaivukautta seuraavan vuoden maaliskuun loppuun mennessä.

Perustelut: Kaivoslaki (621/2011) 28 §, asetus kaivostoiminnasta (391/2012) 9 §.

Kaivannaisjätteen jätehuoltosuunnitelma ja sen noudattaminen

Kullanhuuhdontaluvan haltijan on noudatettava viranomaiselle toimittamaansa kaivannaisjätteen jätehuoltosuunnitelmaa.

Perustelut: Kaivoslaki (621/2011) 25 §. Kullanhuuhtoja on velvollinen huolehtimaan maa- ja kivennäisjätteen synnyn ehkäisemisestä, sen haitallisuuden vähentämisestä sekä jätteen hyödyntämisestä tai käsittelemisestä.

Vakuus

Kullanhuuhdentaluvan haltija on asettanut 6000 euron suuruisen pankkitalletusvakuuden Turvallisuus- ja kemikaalivirastolle kaivoslakiin perustuvasta toiminnasta aiheutuneen vahingon ja haitan korvaamista sekä kaivoslain mukaisten jälkitoimenpiteiden suorittamista varten. Koska luvan mahdollistama toiminnan vuotuinen maksimivolyymi pienenee huomattavasti (aiemmin 20 000 m³, nyt 1000 m³), voi luvan haltija halutessaan pienentää vakuuden määrän 3000 €:n suuruiseksi.

Perustelut: Kaivoslaki (621/2011) 107 § ja 110 §

Vakuus määräytyy kaivumenetelmän, käsiteltävän maa-aineksen ja alueen ominaisuuksien perusteella. Alue on helposti saavutettavissa ja alueella harjoitetaan konekaivua. Maastovalvonnassa tehtyjen havaintojen perusteella alueella ei ole toimittu edellisen luvan ma

Ilmoitus kullanhuuhdonta-alueen maastotöistä

Kullanhuuhdentaluvan haltijan on ilmoitettava etukäteen kirjallisesti alueen hallinnasta vastaavalle Metsähallitukselle sekä alueen palikunnalle ja saamelaiskäräjille kaikista maastotöistä, jotka voivat aiheuttaa vahinkoa tai haittaa. Maastotöitä koskevassa ilmoituksesta on käytävä ilmi:

- 1) töistä vastaavan henkilön nimi sekä yhteystiedot;
- 2) arvioitu maastotöiden aloitusajankohta ja kesto;
- 3) tarkempi selvitys, mitä maastotöitä tehdään sekä mitä työmenetelmiä ja koneita käytetään;
- 4) arvio toimenpiteiden määrästä;
- 5) alueella työskentelevien henkilöiden lukumäärä;
- 6) arvio maastotöiden vaikutuksista ympäristöön;
- 7) tarvittaessa selvitys muista seikoista, joilla voi olla merkitystä.

Maastotöitä koskevaan ilmoitukseen on liitettävä kartta, johon on merkitty alue, jolla maastotöitä tullaan tekemään. Ilmoitus on tehtävä viimeistään kuukautta ennen maastotöihin ryhtymistä.

Perustelut: Kaivoslaki (621/2011) 27 §, Asetus kaivostoiminnasta (391/2012) 7 §.

Jälkitoimenpiteet

Kun kullanhuuhdentalupa on rauennut tai peruutettu, on kullanhuuhdentaluvan haltijan saatettava kullanhuuhdonta-alue välittömästi yleisen turvallisuuden vaatimaan kuntoon, poistettava rakennukset ja rakennelmat sekä laitteet, huolehdittava alueen kunnostamisesta

ja siistimisestä sekä saatettava alue mahdollisimman luonnonmukaiseen ja maisemallisesti tyydyttävään tilaan. Kullanhuudontaluvan haltijoiden on tehtävä viipymättä kirjallinen ilmoitus Turvallisuus- ja kemikaalivirastolle ja Metsähallitukselle, kun edellä mainitut toimenpiteet on saatettu loppuun. Ilmoitus on kuitenkin tehtävä viimeistään vuoden kuluttua luvan raukeamisesta tai peruuttamisesta. Ilmoituksen tulee sisältää tieto jälkitoimenpiteiden päättymispäivästä sekä kuvaus toteutetuista jälkitoimenpiteistä.

Perustelut: Kaivoslaki (621/2011) 29 §.

Korvaus alueen hallinnasta vastaavalle viranomaiselle

Kullanhuudontaluvan haltijan on suoritettava Metsähallitukselle vuotuista korvausta 50 euroa hehtaarilta. Kullanhuudontakorvaus on ensimmäiseltä vuodelta maksettava viimeistään 30 päivänä siitä, kun kullanhuudontalupa on tullut lainvoimaiseksi tai kaivosviranomaisen on antanut määräyksen päätöksen täytäntöönpanosta muutoksenhausta huolimatta. Seuraavina vuosina korvaus on maksettava viimeistään 15 päivänä maaliskuuta.

Perustelut: Kaivoslaki (621/2011) 102 §

Vahinkojen ja haittojen korvaaminen kullanhuudonta-alueella

Kullanhuudontaluvan haltijan on korvattava kullanhuudonta-alueella tapahtuvasta kaivoslakiin perustuvasta toiminnasta aiheutuneet vahingot ja haitat, jollei jonkin toimenpiteen osalta korvauksesta toisin säädetä.

Perustelut: Kaivoslaki (621/2011) 103 §.

Luvan muuttaminen

Mikäli kullanhuudontaa koskevien toimenpiteiden määrässä, laadussa tai aikataulussa tapahtuu sellainen muutos, että lupamääräyksiä on tarpeen tarkistaa, on luvanhaltijan haettava kullanhuudontaluvan muuttamista kaivosviranomaiselta.

Perustelut: Kaivoslaki (621/2011) 69 §.

Luvan jatkaminen

Mikäli luvan voimassaoloa halutaan jatkaa, tulee hakemus luvan voimassaolon jatkamiseksi toimittaa kaivosviranomaiselle viimeistään kaksi kuukautta ennen luvan voimassaolon päättymistä. Hakemukseen tulee liittää lupaharkinnan kannalta tarpeelliset ja luotettavat selvitykset alueella harjoitetun toiminnasta ja siitä, että alueella on edelleen edellytyksiä löytää kultaa.

Perustelut: Kaivoslaki (621/2011) 66 §, asetus kaivostoiminnasta (391/2012) 27 §.

Rakentaminen

Kullanhuudontalupa ei oikeuta rakentamiseen.

Perustelut: Kaivoslaki (621/2011) 26 §.

Lupahakemuksen mukaisesti. Alueelle ei ole haettu lupaa rakentaa kaivoslain mukaisia rakennelmia.

Maastoliikenne

Kullanhuuhdonta-alueella ja sen ulkopuolella tapahtuva maastoliikenne edellyttää maastoliikennelain mukaisen luvan maanomistajalta.

Perustelut: Maastoliikennelaki (1710/1995) 2 luku 4§

Lupahakemuksen käsittely

Lupahakemuksesta tiedottaminen

Turvallisuus- ja kemikaalivirasto on tiedottanut hakemuksesta kuuluttamalla sitä 30 päivän ajan Turvallisuus- ja kemikaaliviraston verkkosivuilla. Lausunnot ja mielipiteet on tullut toimittaa viimeistään 8.4.2021.

Lausuntopyynnöt ja lausunnot hakemuksesta

Hakemuksesta on lähetetty lausuntopyynnöt ja saatu lausunnot seuraavasti:

- 1) Turvallisuus- ja kemikaaliviraston lausuntopyyntö Lapin paliskunnalle 9.3.2021
Lapin paliskunnan lausunto 19.4.2021

Haettu lupa-alue sijaitsee Lapin paliskunnan alapalkisen tokkakunnan alueella.

Paliskunta vastustaa haettua 10 vuoden jatkoaikaa. Haettu lupa yhdessä muiden konevaltausten kanssa aiheuttavat huomattavaa haittaa alapalkisen tokkakunnan poronhoidolle. Paliskunta esittää Lismajoen kulta-alueelle Yva-selvityksen laatimista. Paliskunta vaatii poronhoitolain 53 § mukaista neuvottelua.

- 2) Turvallisuus- ja kemikaaliviraston lausuntopyyntö Metsähallitukselle 9.3.2021
Metsähallituksen lausunto 23.3.2021

Tukes pyytää kaivoslain (621/2011) 37 §:n nojalla Metsähallitukselta lausuntoa kultanhuuhdontalupahakemuksen jatkosta HL2015:0013, Vapaa pudotus. Lupaa haetaan kymmeneksi vuodeksi. Lupa on päättymässä 24.4.2021.

Tukes pyytää lausuntopyynnössään kaivoslain 38 §:n nojalla myös Metsähallituksen perusteltua näkemystä alueen hallinnasta vastaavana viranomaisena hakemuksen mukaisen toiminnan vaikutuksesta saamelaisten oikeudelle alkuperäiskansana ylläpitää ja kehittää kieltään ja kulttuuriaan, huomioiden alueen läheisyydessä olevat muut vastaavat luvat ja muut maankäyttömuodot.

Kullanhuuhdonta-alue sijaitsee Metsähallituksen hallinnoimalla kiinteistöllä Sodankylän kunnassa, Kemijoen vesistöalueen Lokan tekojärveen laskevan Lismajoen välittömässä läheisyydessä. Hakemusalueen pinta-ala on 6,7 ha ja vuosittainen käsiteltäväksi ilmoitettu

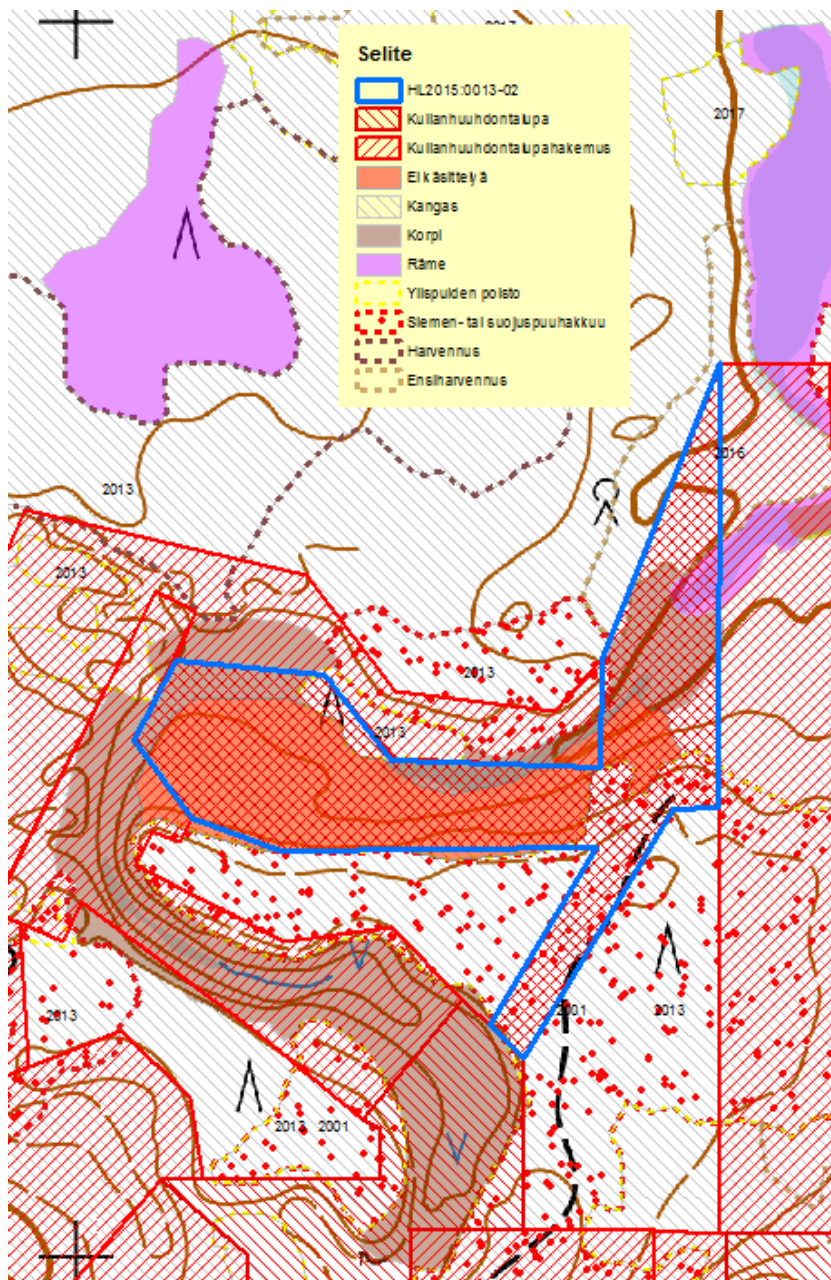
maamäärä 1000 m³. Alueelle on ollut voimassa konekaivun mahdollistama kullanhuuhtontalupa ja kaivu on tarkoitus pienentää määrältään 1000 m³/a 20 000 m³/a määrästä. Pohjois-Suomen aluehallintovirasto on myöntänyt hakijalle toistaiseksi voimassa olevan ympäristöluvan Nro 134/2018/1 Dnro PSAVI/975/2018 21.12.2018.

Ympäristöluvan mukaan koneellinen kullankaivu tapahtuu yhdellä kaivuyksiköllä, johon kuuluu yksi mahdollisimman kevyt kaivinkone enimmäispainoltaan 9 tonnia, erottelulaite (seula ja ränniysikkö), pumput, vesilinjat ja energiantuotantoyksikkö. Työtä avustamassa voidaan lisäksi käyttää yhtä enintään 20 tonnin kaivinkonetta tai puskukonetta esimerkiksi työmaan avaamisessa, ongelmatilanteissa tai maisemointityössä. Kaivumäärä on enintään 1 000 m³ vuodessa. Kullan erottelu tapahtuu painovoimaisesti, käyttämällä seulaa ja perinteistä ränniä. Prosessivesi on kiertovettä, jota kierrätetään kiertovesialtaissa enintään 2000 l/min/kaivuyksikkö. Kaivuaitaiden pohjat imuroidaan tarvittaessa pienellä alipaineimurilla. Toiminta ei tapahdu vesistön äärellä eikä lisävettä joesta tarvita. Toiminnan on hakija arvioinut kestävän noin viidentoista vuoden ajan. Ympäristöluvan määräysten mukaisesti kulta saa koneellisesti kaivaa ja huuhtoa 1.6.–30.9. enintään yhdellä hakemuksessa ilmoitetulla kaivuyksiköllä.

Alue sijaitsee poronhoitolain tarkoittamalla (848/1990) erityisellä poronhoitoalueella Lapin paliskunnassa ja saamelaiskäräjistä annetun lain (974/1995) 4 §:ssä tarkoitetulla saamelaisten kotiseutualueella.

Alue on Lokka-Koitelainen-Kevitsa osayleiskaavassa metsä- sekä porontalousvaltainen alue (M) lisämerkinnällä p. Kaava ei rajoita haetun kaltaista toimintaa, mutta alueen muu käyttö tulee toteuttaa siten, että pääasiallista käyttötarkoitusta, erityisesti porotaloutta ei kohtuuttomasti vaikeuteta. Kaavamääräysten mukaan metsän ja maapohjan käsittelystä on pyydettävä paliskunnan lausunto. Yksityismaa, jolla on vakinaisessa asumiskäytössä rakennuksia, sijaitsee noin kahden kilometrin päässä.

Kartta: Hakemusalueen metsien käsittely, suoryhmät ja käsittelyrajoitus



Metsähallituksella ei ole tällä hetkellä tiedossa kyseessä olevan alueen lähistöllä nykyistä maankäyttöä muuttavia suunnitelmia. Hakemusalueen läheisyydessä ei ole matkailun yritystoimintaa eikä erityistä virkistyskäyttöä.

Hakemusalueella on tehty lähivuosina metsätaloustoimia ja on metsätaloustoiminnan piirissä kivennäismaaosiltaan. Nykyisellään hakemusalueen metsämaat ovat luontaisen uudistamisen siemenpuualoja, kasvatusmetsiä, taimikkoa ja osiltaan kokonaan metsätaloustoiminnan ulkopuolelle jätettyjä runsaspuustoisia kuusikkoisia kuruja turvaamaan monimuotoisuutta ja muun muassa riistan elinympäristöjä. Aluetta ei ole muokattu koneellisesti. Tarkoitus on kaivaa myös metsätaloustaloudessa olevia alueita sekä

metsätaloustoiminnan ulkopuoliset hyvin metsäiset kohdat. Mikäli kullanhuuhdontalupa myönnetään, luvanhaltija on kaikilta osin vastuussa Metsähallitukselle ja kolmannelle osapuolelle kaivutoiminnasta mahdollisesti aiheutuvista vahingoista ja haitasta. Kullanhuuhdonta-alueilla luvanhaltija on velvollinen korvaamaan täysimääräisesti Metsähallitukselle aiheuttamansa puusto- yms. vauriot sekä taimikoiden ja puuston odotusarvon menetykset. Lisäksi luvanhaltijan on korvattava kullanhuuhdonnan ajalta metsämaan puuntuoton menetykset siltä osin kuin alue on pois puuntuotannosta. Edelleen hakijan on toiminnan päätyttyä metsitettävä alue kustannuksellaan tai korvattava metsittämisestä aiheutuvat kustannukset. Alue on metsätalousmaata ja uuden puuston kasvuun on investoitu. Puuston poisto on rajoitettava vain välttämättömimpään tarpeeseen. Mikäli toimintaan sisältyy perusteltu tarve liikkua koneellisesti maastossa, tulee sitä varten hakea asianmukaiset maastoliikenneluvat Metsähallitukselta. Alueelle on pääsy olemassa olevaa tiestöä.

Alueen maisemakuvaa tulee pysyvämmiin muuttamaan mahdollinen laajamittainen koneellinen kullanhuuhdonta, joka hävittää ja muuttaa kaivualueilta luontaisen kasvillisuuden kesäaikaisen kaivamisen ja liikkumisen seurauksena toisin kuin alueella harjoitettu kuin metsä- tai porotalous.

Huuhdonta-alueen ulkopuolelle sijoittuvaan majoittumiseen tai asuntovaunun ympärivuotiseen pitoon huuhdonta-alueella tulee hakea lupa Metsähallitukselta. Hakija ei ole hakenut hakemuksessaan lupaa rakentamiselle.

Tällä hetkellä Metsähallituksella ei ole tiedossa, että hakemusalueella olisi uhanalaisten kasvien ja eläinten esiintymiä, petolintujen pesintää tai tunnettuja kulttuuriperintökohteita. Alueelta tai sen välittömästä läheisyydestä ei ole kartoitettu muinaismuistolain (17.6.1963/295) suojaamia muinaisjäännöksiä tai muita kulttuuriperintökohteita. Jos maata kaivettaessa tai muuta työtä suoritettaessa tavataan kiinteä muinaisjäänös, on työ muinaisjäänöksen kohdalta heti keskeytettävä ja ilmoitettava kohde Museovirastolle tarpeellisia toimenpiteitä varten. Ilman muinaismuistolain nojalla annettua lupaa kiinteän muinaisjäänöksen kaivaminen, peittäminen, muuttaminen, vahingoittaminen, poistaminen ja muu siihen kajoaminen on kielletty. Myös muut alueella mahdollisesti olevat kulttuuriperintökohteet, kuten vanhat kullankaivun historiaan liittyvät jäännökset, tulee ottaa huomioon maankäytössä. Metsähallitus toteaa kuitenkin, että vaikka sillä ei tällä hetkellä ole tiedossa em. erityiskohteita hakemusalueella, se ei myöskään tule tekemään alueella maastokartoituksia ko. hakemuksen johdosta. Metsähallitus ei täten sitoudu tällä lausunnollaan vastuuseen alueen mahdollisista kartoittamattomista ja vielä löytymättömistä kohteista. Luonnonsuojelu- ja vesilain viranomaisvalvonnasta alueella vastaa Lapin ELY-keskus. Tarkemmat tiedot mainituista alueen vesiluontotyypeistä, suojelualueista, rauhoitetuista ja suojelluista kohteista ja lajeista sekä haetun toiminnan vaikutuksista niihin antaa Lapin ELY-keskus.

Vesiluonnon osalta kaivutoiminta tulee järjestää siten, ettei alapuoliseen vesistöön pääse kalastolle ja muulle vesiluonnolle haitallisessa määrin liettymistä aiheuttavaa mineraaliainesta eikä ravinteita. Maa-aineksien pääsy alapuoliseen vesistöön voidaan estää riittävällä veden kierrätyksellä ja saostusaltailla.

Toiminnan vaikutusten arvioimiseksi saamelaiskulttuuriin hallituksen esityksessä kaivoslaista todetaan, että arvioinnissa olisi lähinnä tarpeen kiinnittää huomiota saamelaiskulttuurin kannalta tärkeänä pidettävään poronhoitoon kohdistuviin vaikutuksiin.

Kyseisen lupahakemuksen läheisyydessä Lismanpalon alueella voimassa olevista on yhdeksän kullanhuuhdontaan oikeuttavaa lupaa, yhteensä noin 44,4 ha. Alueen läheisyydessä on vireillä 11 kullanhuuhdontaan liittyvää hakemusta, yhteensä noin 72 ha (TUKES). Osa on lapiohuuhdonta- ja osa koneellisen huuhdonnan lupia. Eri vaiheissa olevia kullanhuuhdonta-alueita on Lismanpalossa noin 120 ha. Mikäli jatkossa kaikki kullanhuuhdonta-alueet ovat lupapäätösten ja -hakemusten mukaisessa käytössä, maata voidaan mahdollisesti käsitellä alueella liki 100 000 m³ vuodessa. Kokonaisuutena voidaan puhua siis jo laajamittaisesta luonnonvarojen käsittelystä ja koska kyseessä on myös metsätalousoikeudessa olevia alueita, voi kullanhuuhdonnalla olla haitallisia seurauksia alueella harjoitettavaan metsätalouteen ja luonnon monimuotoisuuteen.

Itse hakemusalueella ei ole porotalouden rakenteita. Hakijan edellytetään kuitenkin ottavan huomioon toiminnassaan lähiympäristön porotalous ja siihen liittyvät työt (esim. porojen laidunnus ja kuljetukset). Tarvittaessa po. asiat tulee sopia Lapin paliskunnan kanssa. Hakija on velvollinen huomioimaan ja tarvittaessa sopimaan paliskunnan kanssa porotalouden rakenteiden ja toimien huomioimisen.

Korkeimman hallinto-oikeuden päätöksessä 4.2.2015 (taltionumero 275, Saamelaiskäräjien valitus ympäristölupa-asiassa, joka koski koneellista kullankaivua) todetaan seuraavasti: ”Nyt puheena olevassa asiassa on kysymys pienessä mittakaavassa tapahtuvasta kullankaivusta alueella, jota käytetään tähän tarkoitukseen vain osa vuotta ja silloinkin tiukkojen lupamääräysten puitteissa. Sanotulla toiminnalla ei aiheuteta haittaa saamelaiskulttuurille ja vaikutukset saamelaisten perinteiselle elinkeinolle, kuten poronhoidolle, kalastukselle, metsästykselle tai ympäröivälle luonnolle jäävät hyvin paikallisiksi”. KHO:n päätöksen kohteena oleva kullanhuuhdonta-lupahakemus on HL2012:0057, Midas 2 ja pinta-alaltaan 3,4 ha.

Viitaten edellä mainittuun korkeimman hallinto-oikeuden päätökseen sekä po. kullanhuuhdonta-lupahakemusalueen vähäiseen pinta-alaan ja ympäröivän alueen muuhun maankäyttöön Metsähallitus arvioi, ettei toiminnasta aiheudu haittaa yksittäisenä kohteena saamelaiskulttuurin harjoittamiselle. Puheena olevan luvan ja ympärillä

olevien muiden kullanhuuhdontalupien sekä muun maankäytön yhteisvaikutuksella voi olla paikallisesti haittaa porotaloudelle.

Mikäli lupa kuitenkin myönnetään Metsähallitus pyytää sisällyttämään annettavaan lupaan seuraavat määräykset:

- Kaivutoiminta tulee tapahtua siten, että alapuoliseen vesistöön ei pääse liettymistä ja rehevöitymistä aiheuttavaa mineraaliainesta eikä ravinteita
- Kaivukauden aikana ja kaivun päättyessä jyrkät kaivantojen reunat on luiskattava. Reunat on myös merkittävä maastoon riittävän näkyvästi porotaloutta haittaamattomalla tavalla
- Hakijan on tehtävä ilmoitus maankäyttömuodon muutoksesta Suomen metsäkeskukselle ja alueen ottamisesta muuhun käyttöön, mikäli lupa myönnetään ja toiminta laajenee pienimuotoisesta kaivusta (Metsälaki 1093/1996 3 §)
- Kaivoslain 108 § mukainen riittävä vakuus ottaen huomioon lupamääräykset sekä alueen taimikoiden ja puuston odotusarvon menetykset tuhoutuneiden taimikoiden ja puuston osalta sekä alueen metsittämistoimenpiteet toiminnan päätyttyä. Lähtökohtana tulee olla, että alue ennallistetaan ja maisemoidaan sitä mukaan, kun kaivu etenee
- Tutkimustoiminta on suunniteltava ja järjestettävä siten, että puustolle ja taimikoille aiheutuvat vahingot ovat mahdollisimman vähäisiä. Puuston poisto on tehtävä kaivun etenemisen mukaan kaivukausittain etukäteen Metsähallituksen kanssa sopien. Poistettava ainespuukelpoinen puusto on korvattava mahdollisine odotusarvoineen. Puuryhmiä on jätettävä kaivualueelle
- Toiminnan päätyttyä tehdään hakijan kustannuksella puolueeton arviointi yhteisesti hyväksytyyn tahon toimesta kaikista metsätaloudelle aiheutuneista vahingoista. Metsänkasvatukselle saattaa taimikko- ja puustovahinkojen lisäksi aiheutua haittaa maapohjan sekoittumisen, tiivistymisen, vettymisen yms. syiden takia
- Toiminnan päätyttyä hakijan kustannuksella tai toimesta suoritetaan kaivualueiden keinollinen metsittäminen uuden metsän kasvun aikaansaamiseksi, mikäli alueet ei taimetu luontaisesti. Korvaukseen tulee sisältyä materiaali- ja työkustannukset kaikilta osin mukaan lukien suunnittelukustannukset ja asian käsittelystä ennalta arvaamattomasti aiheutuvat kustannukset
- Tiestön käyttöä koskee laki yksityisistä teistä (15.6.1962/358) ja tiestön käytöstä päättää tienpitäjä. Tiestö on ns. isännäntiestöä ollen kokonaan Metsähallituksen hallinnassa ja tiestö ei ole yleistä tietä. Kullanhuuhdontalupa ei anna oikeutta tiestön käyttöön. Metsähallitus ei yleensä rajoita teillään kevyttä liikennettä, mutta raskaisiin kuljetuksiin on oltava Metsähallituksen lupa. Alueella oleva metsäautotiestö on heikkokuntoista. Metsähallitus ei vastaa tiestön huonosta kunnosta ihmisille ja kalustolle mahdollisesti aiheutuneista vahingoista. Raskaiden kuljetusten ja muun liikennöinnin mahdollisesti aiheuttamat vauriot tiestölle tulee aiheuttajan korvata. Kelirikkoaikainen liikenne ei ole sallittua.

3) Turvallisuus- ja kemikaaliviraston lausuntopyyntö Sodankylän kunnalle 9.3.2021

Sodankylän kunta ei ole antanut lausuntoaan hakemuksesta.

4) Turvallisuus- ja kemikaaliviraston lausuntopyyntö Lapin elinkeino-, liikenne- ja ympäristökeskukselle 9.3.2021

Lapin elinkeino-, liikenne- ja ympäristökeskuksen lausunto 30.3.2021

Turvallisuus- ja kemikaalivirasto (Tukes) on pyytänyt kaivoslain (621/2011) 37 §:n nojalla Lapin ELY-keskuksen lausuntoa Pertti Kuhan kullanhuuhtontalupahakemuksesta alueelle HL2015:0013 (pinta-ala n. 6,7 ha).

Hakemus on jatkohakemus ja lupaa haetaan kymmeneksi vuodeksi. Vuotuiseksi kaivumääräksi hakemuksessa arvioidaan alle 1 000 m³. Pohjois-Suomen aluehallintovirasto on 21.12.2018 myöntänyt alueelle ympäristöluvan Nro 134/2018/1. Lupa oikeuttaa vuosittain enintään 1 000 m³ kaivumäärään pintamaat mukaan lukien. Ympäristölupa on yhteinen saman toiminnanharjoittajan toisen kullanhuuhtonta-alueen, Kuin unessa HL2017:0041 kanssa. Ympäristölupa on voimassa toistaiseksi.

Vuosi-ilmoituksen mukaan vuonna 2020 vuotuinen kaivumäärä on ollut 500 m³. Alueelta ei ole raportoitu häiriö- tai yleisöilmoituksia. Lapin ELY-keskus ei näe estettä kullanhuuhtontaluvan jatkon myöntämiselle. Toiminnassa tulee noudattaa ympäristöluvan määräyksiä kaikilta osin.

5) Turvallisuus- ja kemikaaliviraston lausuntopyyntö Saamelaiskäräjille 9.3.2021

Saamelaiskäräjien lausunto 21.4.2021

Turvallisuus- ja kemikaalivirasto on pyytänyt Saamelaiskäräjiltä lausuntoa kullanhuuhtontalupahakemuksesta HL2015:0013, joka koskee koneellisen kullankaivun jatkolupaa seuraavaksi kymmeneksi vuodeksi Lismanpalossa.

Alue sijoittuu Vuotson eteläpuolelle, metsätalousalueelle. Se sijaitsee poronhoitolain 2 §:n tarkoittamalla erityisellä poronhoitoalueella Lapin paliskunnassa ja saamelaiskäräjistä annetun lain 4 §:ssä tarkoitettulla saamelaisten kotiseutualueella. Hakemusalueen pinta-ala on 6,7 hehtaaria ja vuosittainen koneella käsiteltäväksi suunniteltu maamäärä on 1000 m³.

1. Saamelaiset, saamelaiskulttuuri ja saamelaisten oikeudellinen asema

Saamelaiset ovat Euroopan unionin alueen ainoa alkuperäiskansa, jolla on oma historia, kieli, kulttuuri, elinkeinot, elämäntapa ja identiteetti. Saamelaisilla on alueittain yhteinen historia, perinteet, tavat ja yhteisöt. Saamelaisten oikeudet on turvattu sekä kansallisessa lainsäädännössä että kansainvälisissä sopimuksissa.

Perustuslain 17.3 §:n mukaan saamelaisilla alkuperäiskansana on oikeus ylläpitää ja kehittää omaa kieltään ja kulttuuriaan. Saamelainen kulttuuri on kiinteässä yhteydessä asuinalueen maahan ja luonnonvaroihin. Saamelaiskulttuurin keskeisiä piirteitä ovat perinteiset saamelaiset elinkeinot ja niiden nykyaikaiset harjoittamisen muodot, saamelainen kulttuuriperintö, saamelaisten kulttuuri-ilmaukset, saamen kieli sekä muut saamelaisten alkuperäiskansana harjoittaman kulttuurin tavat ja muodot.

Saamelaiskulttuurin käsite pitää sisällään saamelaisten perinteiset elinkeinot, joihin kuuluvat poronhoito, kalastus, metsästys, luonnonvaraisten tuotteiden keräily, saamelaisen käsityö sekä näiden nykyaikaiset harjoittamisen muodot. Perinteiset saamelaiselinkeinot moderneine harjoittamisen muotoineen kuuluvat perustuslaissa turvatun saamelaiskulttuurin suojan piiriin. Saamelaiskulttuuri perustuu keskeisiltä osin luonnon ja luonnonvarojen ekologisesti kestävään hyödyntämiseen. Saamelaiskulttuuri on luontosidonnainen kulttuuri ja tästä syystä muutokset luontoympäristössä vaikuttavat merkittävällä tavalla kulttuurin harjoittamisedellytyksiin.

Saamelainen poronhoito on keskeinen saamen kielen, kulttuurin ja perinteisen tiedon käyttöympäristö. Poronhoidon, kuten muidenkin saamelaiselinkeinojen kautta, saamen kieli, saamelainen kulttuuri ja perinteinen tieto siirtyvät aktiivisen käytön kautta luontevasti sukupolvelta toiselle pitäen alkuperäiskansakulttuurin elinvoimaisena. Poronhoidolla on saamelaisille paitsi suuri kulttuurinen merkitys, myös huomattava merkitys itsenäisenä elinkeinona ja tulonlähteenä.

Perinteiset saamelaiselinkeinot ylläpitävät saamelaisten yhteenkuuluvuuden tunnetta ja identiteettiä. Saamelaiselinkeinojen, kuten poronhoidon, harjoittamisedellytysten estymisellä olisi dramaattisia vaikutuksia saamelaiskulttuurin tulevaisuudelle. Alueelta, jossa elinkeinoa ei voisi enää harjoittaa, katoaisi paitsi elinkeino, myös elinkeinon ja ympäristöön liittyvä perinteinen tieto sekä elinkeinon harjoittamisessa käytetty saamenkielinen termistö.

Perustuslain 22 §:n mukaan julkisen vallan on turvattava perusoikeuksien ja ihmisoikeuksien toteutuminen. Saamelaiskäräjät vetoaa Turvallisuus- ja kemikaalivirastoon, että se huomioi lupaharkinnassaan alkuperäiskansa saamelaisten kansallisessa lainsäädännössä ja kansainvälisissä sopimuksissa turvatut oikeudet ja turvaa niitä oman lupaharkintansa kautta.

2. Saamelaiskäräjien huomiot hakemukseen

Saamelaiskäräjät huomauttaa, että kyseinen alue kuuluu alkuperäiskansa saamelaisten kotiseutualueeseen. Saamelaisten kotiseutualueen asema maantieteellisenä alueena on tunnustettu perustuslain 121.4 §:ssä. Lisäksi kullanhuuhdonta-alue kuuluu erityisesti poronhoitoa varten tarkoitettuun alueeseen vaikuttaen erityisesti Lapin paliskunnan Alapalkisen tokkakunnan poronhoitoon.

Kullanhuuhdontatoiminta aiheuttaa saamelaiselle poronhoidolle haittaa toiminnasta aiheutuvan melun kautta. Kaivinkoneiden, täryseulan ja pumppujen moottoreiden äänet sekä kaivinkoneen kaivuäänet ja erottelulaitteen kolina aiheuttavat huomattavaa meluhaittaa, jonka johdosta porot välttävät kaivualuetta kaukaa. Varsinaisen kullanhuuhdontatoiminnan lisäksi maastoliikenne sekä alueella leiriytyminen ja muu ihmistoiminta aiheuttavat myöskin melua ja liikettä, joka karkottaa poroja alueelta. Esimerkiksi Ivalon paliskunnassa suoritetun GPS-pantaseurannan tulosten mukaan porot välttävät kullanhuuhdonta-alueita jopa 1,5 km etäisyydeltä etenkin kesällä ja syksyllä.¹ Poro reagoi kuulo-, näkö- ja hajuaistien koneellisen kullanhuuhdonnan aiheuttamiin ympäristövaikutuksiin. Paliskunnan näkökulmasta kullanhuuhdontatoiminnasta johtuvan melun aiheuttama porojen laidunrauhan rikkoutuminen ja säikkyvien ja hajaantuvien porojen kokoaminen on työlästä ja aikaa sekä rahaa vievää. Koneiden melusta ja maastoliikenteestä johtuva häiriö ylittää jo nykyisellään porojen sietokyvyn ja hankaloittaa poronhoitoa kaventaen sen toiminta-aluetta porojen välttämiskäyttäytymisen vuoksi. Laidunrauhan häiriintyminen pirstoo lisäksi laidunmaita, kun porot eivät suostu enää menemään perinteisille laidunalueilleen. Saamelaiskäräjät huomauttaa, että poronhoitolain 2.2 §:n mukaan erityisellä poronhoitoalueella olevaa maata ei saa käyttää sillä tavoin, että siitä aiheutuu huomattavaa haittaa poronhoidolle.

Poro, varsinkin vaadin kesäaikaisine vasoineen reagoi ainakin kuulo-, näkö- ja hajuaistien kautta kullanhuuhdontatoimintaan. Porot joutuvat jatkuvasti säikkymään kullanhuuhdonnan mukanaan tuomia häiriövaikutuksia. Saamelaiskäräjät toteaaakin, että kyseinen kullanhuuhdontalupa-alue aiheuttaa alueen muiden vastaavien lupien ja maankäyttömuotojen kanssa merkittävää haittaa alueen poronhoidolle pirstomalla laidunalueita, tukkien porojen kuljetusreitit Sakiaselän poroerotuspaikalle ja häiritsemällä porojen laidunrauhaa.

3. Koneellisen kullanhuuhdonnan keskeytys poronhoitotöiden aikana

Käsiteltävänä olevalla kullanhuuhdontalupahakemuksella hakija hakee koneelliselle kullankaivuulleen lisääaikaa. Lismajoen varrella on jo useampia koneellisen kullankaivun valtauksia. Koneellinen kullanhuuhdonta on muuttanut jo alueen luonnetta merkittävästi. Alueella toimii Alapalkisen tokkakunta, joka kuljettaa poroja Lismajoen yli aina vasanmerkitysten sekä syyserotusten aikaan. Sakiaselän poroerotusaita sijaitsee Lismajoen varrella ja itse joki on erotusaidan luontainen ”johdinaita” eli siula.

Kultavaltausalueet ovat nyt käytännössä sulkeneet koko kuljetusreitit ja Lismajoen ylityspaikan, sillä koko joen ranta on kultavaltausalueita vierä vieressä. Hakemuksessa luvataan keskeyttää toiminta hetkellisesti, kun porojen kuljetus valtausalueen läpi on ajankohtaista. Saamelaiskäräjät huomauttaa, että hetkellinen keskeytys ei riitä. Kullankaivajan on oltava valmis keskeyttämään toimintansa vähintään kolmesta päivästä viikkoon. Paliskunta ilmoittaa keskeytyksen kestosta aina poronhoitotöiden aloittaessa,

mutta kuitenkin vähintään päivää ennen. Poronhoitotyöt ovat paljon luonnon- ja sääoloista riippuvainen elinkeino. Esimerkiksi kesällä vasanmerkkausten ajankohtaa ja porojen kuljetusta voi äkillisesti muuttaa mm. vesisade- ja ukkosmyrskyt sekä kylmät ilmat, jolloin porot eivät pysy tokissa ja käyttäytyvät villisti. Tällöin tokkien kuljetus on mahdotonta.

4. Koneellisen kullankaivun vaikutukset

Tutkimusten mukaan koneellisella kullankaivulla on suoria ja pitkäaikaisia negatiivisia vaikutuksia alueen luontotyyppeihin, kasvillisuuteen ja lajistoon. Kullanhuuhdonnan on todettu edistävän alkuperäisten lajien korvautumista kulttuurivaikutteisille pihuille ja tienvarsille ominaisilla lajeilla, erityisesti tehokkaasti leviävillä pioneerilajeilla. Tutkimusten mukaan alueen alkuperäiset luontotyypit ja kasvillisuus tuhoutuvat kokonaan ja paikallinen lajisto ja kasvillisuus muuttuvat pysyvästi koneellisessa kullanhuuhdonnassa. Kasvillisuuden palautuminen ennalleen kullanhuuhdontatoiminnan jälkeen kestää useita kymmeniä vuosia. Esimerkiksi Luttojoen varrella kasvillisuus ei ole edelleenkään palautunut 1800-luvun lopun kullankaivun jäljiltä ja Lemmenjoen kansallispuistossa konekaivetut alueet eivät vielä kymmenenkään vuoden jälkeen maisemoinnista muistuta luonnontilaista maisemaltaan, luontotyypiltään eikä lajistoltaan. Sen sijaan niin luontotyyppi, kasvillisuus kuin maisemakin olivat edelleen kulttuurivaikutteisia ja vastasivat tyyppiltään lähinnä maa-aineksen ottoalueita. Kasvillisuusmuutoksilla, erityisesti porojen talvilaidunalueilla, on pitkäaikaisia vaikutuksia muun muassa porojen talviravinnon saatavuuteen ja siten laidunten kantokyvyn turvaamiseen.

Kullankaivutoiminnan luonteen vuoksi toiminnasta syntyvät vaikutukset eivät rajoitu ainoastaan luvan voimassaoloaikaan. Toiminnan vaikutukset kumuloituvat ja vaikuttavat ympäristöön ja sitä kautta saamelaisten oikeuteen ylläpitää ja kehittää omaa kieltään ja kulttuuriaan vielä pitkään toiminnan loppumisen jälkeenkin.

5. Lopuksi

Saamelaiskäräjät on useassa Turvallisuus- ja kemikaalivirastolle antamassaan lausunnossa korostanut, ettei kullanhuuhdontaluvassa tarkoitetun toiminnan vaikutuksia voida arvioida yksinomaan tapauskohtaisesti, vaan kuten kaivoslain 38 § edellyttää, on toiminnan vaikutuksia arvioitaessa otettava huomioon kaikki alueella ja sen läheisyydessä voimassa olevat luvat ja tulleet hakemukset sekä alueen muut käyttömuodot. Lupia on kuitenkin toistaiseksi arvioitu yksittäistapauksina, eikä toiminnan yhteisvaikutuksia alueen ympäristöön tai poronhoitoon ole arvioitu asianmukaisesti.

Saamelaiskäräjien näkemyksen mukaan kaivoslain 38 §:n tarkoittamassa arvioinnissa tulisi kuvata se, millä tavoin eri maankäyttömuodot ja lupahankkeet vaikuttavat saamelaiskulttuuriin ja siihen kuuluvien perinteisten elinkeinojen harjoittamisen edellytyksiin. Arvioinnin lopputuloksena tulisi olla kirjattuna näkyviin yksittäisten hankkeiden tosiasialliset vaikutukset sekä alueen kaikkien hankkeiden yhteisvaikutukset, jotta

pystyttäisiin näkemään, miten kyseessä olevaan ratkaisuun on päädytty. Nykyinen tilanne, jossa kaivosviranomaisen myöntää lähes poikkeuksetta kaivoslain mukaiset kullanhuuhtontaluvat hakijoille ilman, että se olisi lain edellyttämällä tavalla arvioinut luvamukaisen toiminnan vaikutukset saamelaisien alkuperäiskansaoikeuksiin, on kestävä ja vaarantaa saamelaisen kulttuurin jatkuvuuden.

Saamelaiskäräjät vastustaa koneellisen kullankaivun jatkolupaa lupa-alueelle HL2015:0013, koska luvan mukaisesta toiminnasta aiheutuisi Saamelaiskäräjien näkemyksen mukaan kaivoslain 50 §:n 1 momentin 1 ja 3 kohtien tarkoittamaa olennaista heikennystä saamelaisien edellytyksiin harjoittaa alueella perinteisiä saamelaisia elinkeinoja, erityisesti poronhoitoa.

Lupaa ei tule Saamelaiskäräjien mukaan myöntää myöskään poronhoitolain 2 §:n 2 momentin perusteella luvan mukaisesta toiminnasta poronhoidolle aiheutuvan huomattavan haitan vuoksi.

¹ Anttonen, Kumpula & Colpaert 2011. Range selection by semidomesticated reindeer (Rangifer tarandus tarandus) in relation to infrastructure and human activity in the boreal forest environment, northern Finland. Arctic 64:1-14.

6) Turvallisuus- ja kemikaaliviraston lausuntopyyntö Saamelaismuseo Siidalle 9.3.2021
Saamelaismuseo Siidan lausunto 12.4.2021

Turvallisuus- ja kemikaalivirasto on pyytänyt Saamelaismuseo Siidalta lausuntoa Pertti Kuhan kullanhuuhtonnan jatkolupahakemuksesta HL2015:0013 Vapaa pudotus. Saamelaismuseo Siida on saamelaisalueella toimivaltainen viranomaisen arkeologisen kulttuuriperinnön sekä maiseman ja rakennusperinnön suojelun ja hoidon suhteen.

Kullanhuuhtontalupahakemusalue HL2015:0013 sijaitsee Sodankylän kunnassa, noin 6 km Vuotson kylän eteläpuolella ja valtatie 4:n itäpuolella Lismanpalossa, Lokkaan laskevan Lisajoen pohjoispuolella. Alueelle pääsee valtatieltä metsäautotietä pitkin. Kullanhuuhtonnan jatkolupaa haetaan 10 vuodeksi koneelliselle kullankaivulle 6,7 ha alueelle. Nykyinen lupa on voimassa 24.4.2021 saakka. Vuosittainen kaivumäärä on enintään 1000 m³. Hakemuksessa on mukana kaivannaisjätteen jätehuoltosuunnitelma. Hakijalla on alueelle voimassa oleva ympäristölupa.

Pohjois-Lapin maakuntakaavassa alue on Sodankylän metsätalous- ja poronhoitovaltaista aluetta M-1 4561, jonka kehittämisperiaatteena on, että metsätalous ja poronhoito ovat alueen rinnakkaisina pääkäyttötarkoituksina. Lokka-Koitelainen-Kevitsa -osayleiskaavassa alue on metsätalous- sekä poronhoitovaltainen alue M-1. Merkinnällä osoitettuja alueita voidaan käyttää muihin tarkoituksiin vain pääasiallista käyttötarkoitusta sanottavasti haittaamatta ja luonnetta muuttamatta.

Lupahakemusalue kuuluu saamelaisten kotiseutualueeseen ja on poronhoitolain 2.2 § mukaan erityisesti poronhoitoa varten tarkoitettulla alueella, jolla maata ei saa käyttää niin, että siitä aiheutuu huomattavaa haittaa porotaloudelle.

Kulttuuriympäristö

Kullanhuudontalupahakemusalueella ei ole valtakunnallisesti merkittäviä rakennettuja kulttuuriympäristöjä (RKY) eikä alueelta tunneta kiinteitä muinaisjäännöksiä tai merkittäviä historiallisen ajan rakennuksia tai niiden jäännöksiä. Mikäli lupahakemusalueelta kuitenkin havaitaan merkkejä muinaisen ihmisen toiminnasta, kuten tulisijoja, kivirakennelmia tai muinaisesineitä, työt on löytöpaikalla keskeytettävä ja löydöistä on ilmoitettava museoviranomaisille, tässä tapauksessa Saamelaismuseumo Siidan arkeologille.

Saamelaismuseumo Siida toteaa, että yksittäisenä kullankaivuun lupahakemusalueena HL2015:0013 ei tässä laajuudessa uhkaa eikä vähennä alueen kulttuuriperintöarvoja. Lupahakemusalueen yhteydessä on yhdeksän kullanhauhdontalupa-alueita ja 11 kullanhauhdontalupahakemusalueita, joiden pinta-ala yhteensä on noin 120 hehtaaria. Kullanhauhdontalupahakemusten kokonaisvaltaiselle tarkastelulle on kuitenkin selkeä tarve tilanteessa, jossa yksittäiset, pinta-alaltaan pienet hauhdonta-alueet käytännössä muodostavat suuren yhtenäisen alueen. Suuruudeltaan enintään 7 hehtaarin vierekkäisiä kullanhauhdonta-alueita tulisi voida käsitellä laajempina aluekokonaisuuksina, esimerkiksi jokilaaksoittain tai muuten alueittain, jotta kullanhauhdonnan kokonaisvaikutuksia voidaan arvioida maiseman ja luonnonympäristön kannalta.

Näin ollen Saamelaismuseumo Siida kehottaa TUKESia vastaavana lupa- ja valvontaviranomaisena käsittelemään kullanhauhdontalupahakemuksia alueellisina kokonaisuuksina ja arvioimaan niiden yhteisvaikutuksia kyseisen alueen kulttuuriperintöön ja luonnonympäristöön ja erityisesti maisemaan.

Turvallisuus- ja kemikaaliviraston kannanotto lausunnoissa ja muistutuksissa esitettyihin yksilöityihin vaatimuksiin.

Lupa-alueen läheisyydessä on toisen lupahakemuksen käsittelyyn liittyen pidetty poronhoitolain 53 §:n mukainen tilaisuus 12.6.2019. Kyseisessä tilaisuudessa on todettu porojenkuljetusreitin sijainti Lismanpalon alueella. Kuljetusreitti sijoittuu kyseessä olevan lupa-alueen läheisyyteen, alueen länsipuolelle. Kyseisen poronkuljetusreitin käytön turvaamiseksi ja olennaisen haitan poistamiseksi tässä luvassa on annettu lupamääräys toiminnan keskeyttämisestä paliskunnan pyynnöstä tarvittaessa. Lausunnossa ei ole tullut esiin sellaista uutta tietoa, että alueella olisi tarpeen järjestää uutta katselmusta.

Muut lausunnoissa esitetyt kaivosviranomaisen toimivaltaan kuuluvat seikat on otettu päätöksessä huomioon lupamääräyksillä.

Muistutukset ja mielipiteet

Muistutuksia ja mielipiteitä ei ole jätetty.

Hakijan selitys

Hakijalta ei ole pyydetty selitystä

Päätösmaksu

Päätösmaksu 700 €. Valtion talous- ja henkilöstöhallinnan palvelukeskus lähettää laskun hakijalle.

Perustelut: Asetus Turvallisuus- ja kemikaaliviraston maksullisista suoritteista (1391/2018)

Muutoksenhaku

Tähän päätökseen saa hakea muutosta kaivoslain (621/2011) 162 §:n nojalla Pohjois-Suomen hallinto-oikeudelta valittamalla siten kuin oikeudenkäynnistä hallintoasioissa annetussa laissa (808/2019) säädetään. Päätöksestä perittävästä maksusta voidaan valittaa samassa järjestyksessä kuin pääasiasta.

Liitteenä olevasta valitusosoituksesta ilmenee, miten muutosta haettaessa on meneteltävä.

Päätöksestä tiedottaminen

Päätöksestä tiedotetaan kaivoslain (621/2011) 58 §:n mukaisesti. Lupapäätös liitteineen toimitetaan hakijalle. Päätös toimitetaan niille kunnille, elinkeino-, liikenne- ja ympäristökeskuksille ja muille tahoille, joille on asian käsittelyn aikana annettu tieto ja joilta on pyydetty lausunto. Jäljennös päätöksestä toimitetaan myös saamelaiskäräjille, jos se kohdistuu saamelaisten kotiseutualueelle tai se koskee kaivoslain 38 §:n 2 momentissa tarkoitettua hanketta, sekä paliskunnalle, mikäli se kohdistuu erityiselle poronhoitoalueelle. Päätöksen antamisesta ilmoitetaan niille, jotka ovat tehneet muistutuksen asiassa tai ovat ilmoitusta erikseen pyytäneet, sekä niille asianosaisille, joita asia erityisesti koskee. Päätös annetaan tiedoksi julkisella kuulutuksella kaivosviranomaisen verkkosivuilla (www.tukes.fi). Tieto kuulutuksesta julkaistaan toiminnan vaikutusalueen kunnassa kuntalain 108 §:n mukaisesti.

Sovelletut säännökset

Kaivoslaki (621/2011)

Asetus kaivostoiminnasta (391/2012)

Asetus Turvallisuus- ja kemikaaliviraston maksullisista suoritteista (1391/2018)

Lisätietoja

Lisätietoja antaa Pasi Molkoselkä, puh. 029 5052 133, etunimi.sukunimi@tukes.fi

Tämä asiakirja on sähköisesti allekirjoitettu. Asian on esitellyt ylitarkastaja Pasi Molkoselkä ja ratkaissut ryhmäpäällikkö Terho Liikamaa.

LIITTEET	Liite 1. Valitusosoitus Liite 2. Kartta alueesta (1:10 000) Liite 3. Selvitys kullanhuuhtontaluvan myöntämisen esteistä Liite 4. Ohjeet vakuuden asettamiseen Liite 5. Panttaussitoumus
TIEDOKSI	Lapin Ely-keskus Lapin paliskunta Metsähallitus Saamelaiskäräjät Saamelaismuseo Siida Sodankylän kunta

VALITUSOSOITUS

Valitusviranomainen

Päätökseen saa hakea muutosta valittamalla sille hallinto-oikeudelle, jonka tuomiopiirissä pääosa tässä päätöksessä tarkoitettusta alueesta sijaitsee. Toimivaltainen hallinto-oikeus on mainittu valitusosoituksen lopussa. Valituskirjelmä osoitetaan valitusviranomaiselle ja se on toimitettava valitusajassa hallinto-oikeuden kirjaamoon.

Valitusaika

Päätös katsotaan tulleen tiedoksi saaduksi seitsemän (7) päivän kuluessa päätöksen antopäivästä sitä määräaikaan lukematta. Valitus on tehtävä kirjallisesti 30 päivän kuluessa päätöksen tiedoksisaannista. Valitusaika päättyy 7.6.2021

Valitusoikeus

Päätöksestä voivat valittaa ne, joiden etua, oikeutta tai velvollisuutta asia saattaa koskea, sekä vaikutusalueella ympäristön-, terveyden- tai luonnonsuojelun taikka asuinympäristön viihtyisyyden edistämiseksi toimivat rekisteröidyt yhdistykset tai säätiöt, asianomaiset kunnat, elinkeino-, liikenne- ja ympäristökeskukset ja muut asiassa yleistä etua valvovat viranomaiset, saamelaiskäräjät sillä perusteella, että luvassa tarkoitettu toiminta heikentää saamelaisten oikeutta alkuperäiskansana ylläpitää ja kehittää omaa kieltään ja kulttuuriaan ja kolttien kyläkokous sillä perusteella, että luvassa tarkoitettu toiminta heikentää kolttien elinolosuhteita ja mahdollisuuksia harjoittaa elinkeinoja.

Valituksen sisältö

Valituskirjelmässä on ilmoitettava

- 1) päätös, johon haetaan muutosta
- 2) miltä kohdin päätökseen haetaan muutosta ja mitä muutoksia siihen vaaditaan tehtäväksi
- 3) perusteet, joilla muutosta vaaditaan
- 4) valittajan nimi ja kotikunta
- 5) postiosoite ja puhelinnumero, joihin asiaa koskevat ilmoitukset valittajalle voidaan toimittaa

Jos valittajan puhevaltaa käyttää hänen laillinen edustajansa tai asiamiehensä tai jos valituksen laatijana on joku muu henkilö, valituskirjelmässä on ilmoitettava myös tämän nimi ja kotikunta.

Valittajan, laillisen edustajan tai asiamiehen on allekirjoitettava valituskirjelmä, ellei valituskirjelmää toimiteta sähköisesti (telekopiona tai sähköpostilla).

Valituksen liitteet

Valituskirjelmään on liitettävä

- 1) päätös, johon haetaan muutosta valittamalla, alkuperäisenä tai jäljennöksenä
- 2) asiakirjat, joihin valittaja vetoaa vaatimuksensa tueksi, jollei niitä ole jo aikaisemmin toimitettu viranomaiselle
- 3) asiamiehen valtakirja

Valituskirjelmän toimittaminen perille

Valituskirjelmän voi viedä valittaja itse tai hänen valtuuttamansa asiamies. Valituskirjelmä liitteineen voidaan myös lähettää postitse, telekopiona tai sähköpostilla. Postiin valituskirjelmä on jätettävä niin ajoissa, että se ehtii perille valitusajan viimeisenä päivänä ennen aukioloajan päättymistä. Hallinto-oikeudessa kirjaamon aukioloaika on klo 8.00–16.15. Sähköisesti (telekopiona tai sähköpostilla) toimitetun valituskirjelmän on oltava toimitettu niin, että se on käytettävissä vastaanottolaitteessa tai tietojärjestelmässä määräajan viimeisenä päivänä ennen virka-ajan päättymistä.

Valittajalta peritään hallinto-oikeudessa **oikeudenkäyntimaksu** 260 euroa. Oikeudenkäyntimaksua ei peritä, jos hallinto-oikeus muuttaa valituksenalaista päätöstä muutoksenhakijan eduksi. Tuomioistuinmaksulaissa (1455/2015) on erikseen säädetty eräistä tapauksista, joissa maksua ei peritä.

Toimivaltaisen hallinto-oikeuden yhteystiedot muutoksenhakua varten:

Pohjois-Suomen hallinto-oikeus

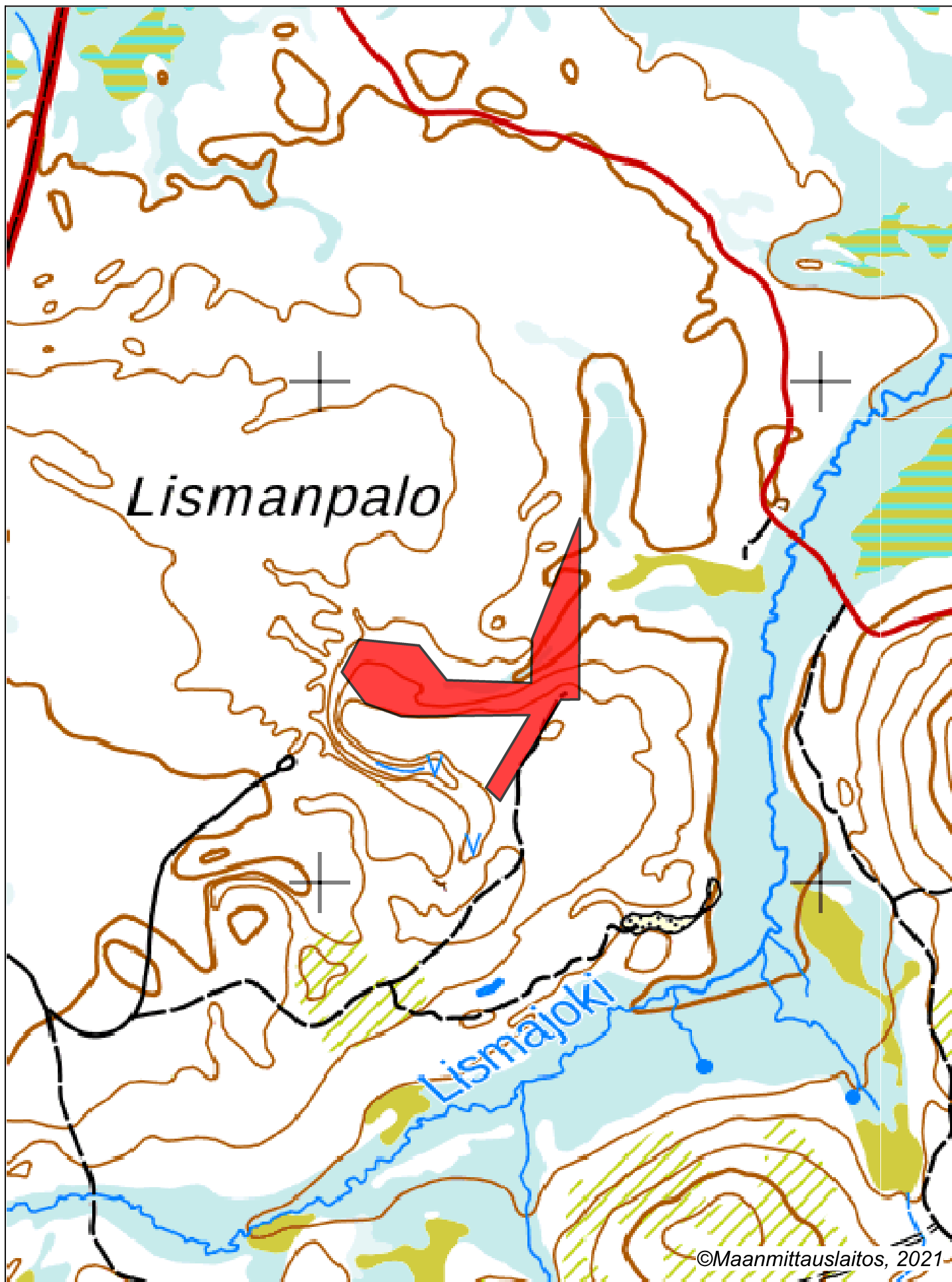
Käyntiosoite: Isokatu 4, OULU

Postiosoite: PL 189, 90101 OULU

Faksi: 029 56 42841

Sähköposti: pohjois-suomi.hao@oikeus.fi

Puhelin: 029 56 42800 (vaihde)



Selvitys kullanhuuhdontaluvan HL2015:0013 toiminnasta ja muista lupa-alueen lähistöllä olevista kaivoslain luvista ja alueiden käyttömuodoista, jotka voivat häiritä saamelaiskulttuuria

Yleistä kullanhuuhdonnasta

Kullanhuuhdonta on ollut pienenevä maankäyttömuoto koko 2000-luvun ajan. Esimerkiksi vuonna 2000 kullanhuuhdontaan oikeuttavia lupia on ollut voimassa yli 400, kun tällä hetkellä vastaava määrä on 314. Hakemuksia on vireillä 137. Hakemuksista 19 kpl on jatkohakemuksia tällä hetkellä voimassa oleville luville ja yhteensä 49 hakemusta on jatkohakemuksia hakemushetkellä voimassa olleille luville. Hakemuksista 16 kpl ja voimassa olevista luvista 42 kpl liittyy 30.6.2020 lakanneisiin kaivosoikeuksiin, joihin kaivosoikeuden haltijoilla on ollut kaivoslain 182 §:n mukaan oikeus hakea kullanhuuhdontalupaa (lähde: Kaivosrekisteri 26.4.2021).

Kullanhuuhdonnan mahdollinen vaikutus saamelaiskulttuuriin selvitetään paliskunnittain, koska poronhoito on tärkeä osa saamelaiskulttuuria ja se on alueiden käytön kannalta herkkä elinkeino. Koska paliskuntien alueet on selkeästi rajattu aidoilla, kaivoslain mukaisen kullanhuuhdonnan vaikutukset saamelaiskulttuurille rajoittuvat pääasiallisesti sen paliskunnan alueeseen, jolla kullanhuuhdonta harjoitetaan.

Kullanhuuhdontaluvan nojalla ei saa harjoittaa toimintaa, joka vaikuttaa vesistöön. Mikäli tällaista toimintaa on suunniteltu lupa-alueella harjoitettavan, tulee toimintaan olla ympäristö- tai vesilupa. Näissä luvissa toimivaltainen viranomaisena on Pohjois-Suomen aluehallintovirasto.

Lupa-alueen kuvaus

Kullanhuuhdontalupa-alue HL2015:0013 (6,7 ha) sijoittuu Lismanpalon alueelle, Vuotson eteläpuolelle, Lapin paliskunnan alueelle, metsätalousalueelle. Alue sijaitsee poronhoitolain (848/1990) tarkoittamalla erityisellä poronhoitoalueella ja saamelaiskäräjistä annetun lain (974/1995) 4 §:ssä tarkoitetulla saamelaisten kotiseutualueella. Haettava alue ei sisälly luonnonsuojeluohjelma- tai luonnonsuojelualueisiin, ei myöskään erämaa alueisiin eikä Natura 2000 – suojelualueverkostoon.

Lapin paliskunnan kokonaispinta-ala on noin 454000 ha. Lapin paliskunnan alueelle sijoittuu 44 kpl lainvoimaisia kullanhuuhdontaan oikeuttavia lupia, pinta-alaltaan yhteensä noin 220 ha.

Voimassa olevista kyseisen lupahakemuksen läheisyydessä on 10 kpl kullanhuuhdontaan oikeuttavia lupia, yhteensä noin 49ha. Alueen läheisyydessä on vireillä 10 kpl kullanhuuhdontaan liittyvää hakemusta, yhteensä noin 70 ha.

Luvan mukaisen toiminnan kuvaus

Alueella on tarkoitus jatkaa koneellista kullanhuuhdontaa, käsiteltävän maamäärän ollessa vuosittain enintään 1000m³. Luvan mukaiseen toimintaan tarvitaan ympäristösuojelulain mukainen ympäristölupa. Toimivaltainen ympäristölupaviranomaisena on Pohjois-Suomen aluehallintovirasto.

Muut häiritsevät alueiden käyttömuodot hakemuksessa tarkoitetulla alueella ja sen läheisyydessä

Lismanpalon alue kuuluu Metsähallituksen hallinnoimaan metsätalousalueeseen. Metsähallitus ei linjauksensa mukaisesti myy kyseessä olevan alueen läheisyydestä maa-alueita.

Alueen läheisyydessä, valtatie 4:n varrella on sähkölinja ja puhelinkaapeli, itäpuolella radiomastolle varattu 4 ha:n alue, jonne johtaa tie. Uusia vuokrasopimuksia tehtäessä Metsähallitus kuulee alueen paliskuntaa ennen sopimuksen tekemistä.

Näiden lisäksi Metsähallitus on laatinut paliskuntain yhdistyksen kanssa yhteistyösopimuksen, jossa määritellään Metsähallituksen ja paliskunnan yhteistoiminta erilaisten maankäyttömuotojen yhteydessä.

Lupa-alueella tai sen läheisyydessä ei ole retkeilytarkoitukseen käytettäviä reittejä tai rakenteita

Lupa-alueella ei ole poronhoitoon liittyviä rakennelmia. Alueen lounaispuolella noin 2,3 km:n päässä alueesta sijaitsee Lapin paliskunnan käytössä oleva Sakiaselän erotusaita. Poroaitaan liittyviä siula-aitoja ei myöskään sijoitu alueen läheisyyteen. Porojen mahdollinen kuljettaminen lupa-alueen kautta on huomioitu päätöksen lupamääräyksissä.

Metsähallitus myy metsästyslupia lupa-alueelle ja sen läheisyyteen. Lisäksi paikallisilla asukkailla on vapaa metsästysoikeus alueella. Alueen poronhoito huomioidaan lupametsästyksen mitoittamisessa.

Kun huomioidaan edellä kerrotut tosiseikat, kullanhuuhtontaluvassa annetut määräykset ja muualla lainsäädännössä ja muissa luissa annetut velvoitteet, voidaan todeta, että toimittaessa lupamääräysten mukaisesti kullanhuuhtontaluvan HL2015:0013 oikeuttamat toimenpiteet eivät yksin taikka yhdessä muiden vastaavien lupien ja edellä kuvattujen muiden maankäyttömuotojen kanssa heikennä olennaisesti saamelaisten oikeutta harjoittaa kulttuuriaan. Yhteisvaikutusta arvioidessa on huomioitu lausunnoissa esiin tulleet seikat sekä alueiden ja toimintojen kokonaismäärä, sijainti ja toiminta.

Lisäksi alue ja toiminta-aika on rajattu, ja toimintaan tarvittavien lupien lupaehdot niin kyseisellä lupa-alueella kuin läheisyydessäkin turvaavat sen, että toiminnasta mahdollisesti aiheutuvat haitat ovat ajalliselta kestoiltaan ja sijainniltaan rajallisia, eivätkä olennaisesti haittaa saamelaisten oikeutta harjoittaa kulttuuriaan. Lupakäsittelyn yhteydessä ei myöskään ole tullut esiin, että alueella aiemmin harjoitetusta toiminnasta olisi aiheutunut mitään sellaisia seikkoja, että luvan myöntämiselle olisi kaivoslain mukaista estettä. Lisäksi nykyinen lupa mahdollistaa aiempaan verrattuna paljon pienimuotoisemman toiminnan. Hakija on toiminut kullanhuuhtontaluvan ehtojen mukaisesti.

Hakija on myös osoittanut olevansa kelpoinen hakemaan kullanhuuhtontalupaa ja eikä hakemusalueella ole selvitysten ja saatujen lausuntojen perusteella muitakaan kaivoslaissa mainittuja luvan myöntämisen esteitä.

Aineistoa:

Kaivosrekisterin karttapalvelu (www.kaivostoiminta.fi/kartta)

Retkeilyreitit ja rakenteet (<http://www.retkikartta.fi/>)

Itä-Lapin luonnonvarasuunnitelma (<http://julkaisut.metsa.fi/assets/pdf/mt/mt58-ita.pdf>)

Paliskuntain yhdistyksen ja Metsähallituksen välinen yhteistyösopimus

(<http://www.metsa.fi/documents/10739/58225d52-500f-481c-9cdc-82a6159f4be7>)