

29.4.2021

## KUULUTUS

Turvallisuus- ja kemikaalivirasto (Tukes) kuuluttaa kaivoslain (10.6.2011/621) perusteella 29.4.2021 kullanhuhdentalupaa koskevan päätöksen (7 kpl)

Hakijat: Heikki Paltto

Lupatunnus: HL2013:0019

Alueen sijainti: Inarin kunta, Lemmenjoki, 4,7 ha

Hakijat: Jussi Koponen

Lupatunnus: HL2015:0017

Alueen sijainti: Sodankylän kunta, Lismanpalo, 5,0 ha

Hakijat: Visa Nurmi

Lupatunnus: HL2013:0032

Alueen sijainti: Inarin kunta, Köysivaara, 3,5 ha

Hakijat: Mikko-Matias Myllynen

Lupatunnus: HL2019:0045

Alueen sijainti: Sodankylän kunta, Riestovaara, 6,9 ha

Hakijat: Pertti Kuha

Lupatunnus: HL2015:0013

Alueen sijainti: Sodankylän kunta, Lismanpalo, 6,7 ha

Hakijat: Erik Keskikallio

Lupatunnus: HL2016:0024

Alueen sijainti: Inarin kunta, Suolaoja, 4,8 ha

Hakijat: Juho Vuorela, Maria Hovi ja Marko Kyllönen

Lupatunnus: HL2020:0036

Alueen sijainti: Inarin kunta, Pikku Harrijoki, 3,9 ha

Päätöksiin saa kaivoslain (621/2011) 162 §:n nojalla hakea muutosta valittamalla hallinto-oikeuteen. Päätös katsotaan tulleen tiedoksi saaduksi seitsemän (7) päivän kuluessa päätöksen antopäivästä sitä määräaikaan lukematta. Valitus on tehtävä kirjallisesti 30 päivän kuluessa päätöksen tiedoksisaannista. Valitusaika päättyy 7.6.2021.

Päätöksen liitteenä olevasta valitusosoituksesta ilmenee, miten muutosta haettaessa on meneteltävä. Kuulutus ja päätös ovat nähtävänä 29.4.2021 – 7.6.2021 Tukesin verkkosivuilla osoitteessa <https://tukes.fi/paatokset-ja-kuulutukset/kullanhuhdentaluvat>

### Lisätietoja

kaivosasiat@tukes.fi tai puh. 029 5052 000

Kuulutettu 29.4.2021

Pidetään nähtävänä 7.6.2021 asti

Myllynen Mikko-Matias

## **PÄÄTÖS KULLANHUHDONTALUVAN MYÖNTÄMISESTÄ**

### **Kullanhuuhdentalupahakemus**

Hakija: Mikko-Matias Myllynen  
Vireilletulopvm: 1.10.2019  
Etuoikeuspvm: 1.1.0.2019  
Hakemuksen tarkoitus: Kullanhuuhdonta valtion omistamalla alueella.  
Kaivoslain (621/2011) 4 luvun 22 §:n mukaan kullanhuuhdontaan valtion omistamalla alueella on oltava kaivosviranomaisen lupa.

### **PÄÄTÖS**

Turvallisuus- ja kemikaalivirasto myöntää kaivoslain (621/2011) nojalla edellä mainituille hakijoille kullanhuuhdentaluvan lupatunnuksella HL2019:0045

*Perustelut:* Hakija on osoittanut, että kaivoslaissa (621/2011) säädetty edellytykset täyttyvät eikä kaivosviranomaisen selvityksen (liite 3) perusteella luvan myöntämiselle ole kaivoslaissa säädettyä estettä.  
Kaivoslaki (621/2011) 45 § ja 50 §.

Kullanhuuhdentaluvan haltijalla on tässä luvassa mainitulla kullanhuuhdonta-alueella yksinoikeus etsiä ja kartoittaa maaperässä esiintyvää kultaa, ottaa talteen ja hyödyntää maaperässä esiintyvää kultaa huuhtomalla sekä ottaa talteen ja hyödyntää huuhtonnan sivutuotteena irtomaasta löytyvät platinahiput sekä jalo- ja korukivet.

### **Kullanhuuhdonta-alueen tiedot**

Pinta-ala: 6,9 ha  
Alueen nimi: Mylykky  
Sijainti: Sodankylän kunta, Riestovaara, Metsähallituksen hallinnoima valtionmaa, metsätalousalue.  
Alueen sijainti ja rajat ilmenevät tämän päätöksen liitetystä kartasta (liite 2)

### **Päätöksen täytäntöönpano**

Kullanhuuhdentalupaan perustuvat toimenpiteet saa aloittaa, kun siihen oikeuttava lupapäätös on lainvoimainen ja luvassa määrätty vakuus on asetettu. Jos kullanhuuhdentalupaan perustuvat toimenpiteet edellyttävät muualla lainsäädännössä vaadittua lupaa, saa toimenpiteen kuitenkin aloittaa vasta, kun asianomainen lupapäätös on lainvoimainen tai toiminnan aloittamiseen on saatu oikeus asiassa toimivaltaiselta viranomaiselta.

## Lupamääräykset

### *Päätöksen voimassaolo:*

Kullanhuuhdentalupa on voimassa neljä (4) vuotta päätöksen lainvoimaiseksi tulosta.

*Perustelut:* Luvan voimassaoloaika on lain sallima enimmäisaika luvan voimassaololle, koska kullanhuuhdonnan ei katsota aiheuttavan yleiselle tai yksityiselle edulle sellaista vahinkoja tai haittaa, että luvan voimassaoloaikaa olisi lyhennettävä.

### *Menetelmät:*

Tämä lupa oikeuttaa lapio- ja koneellisen kullankaivun harjoittamiseen lupa-alueella. Suunniteltu kaivumäärä on enintään noin 500m<sup>3</sup> vuodessa. Toimintaa harjoitetaan alle 50 vrk:n ajan kaivukaudessa.

*Perustelut:* Lupahakemuksen mukaisesti. Koneelliseen kullanhuuhdontaan tarvitaan lisäksi ympäristönsuojelulain mukainen lupa.

### *Kullanhuuhdonta-alueen kunnossapito*

Kullanhuuhdonta on rajoitettava välttämättömiin toimenpiteisiin. Kullanhuuhdentaluvan nojalla tapahtuvasta toiminnasta ja muusta kullanhuuhdonta-alueen käytöstä ei saa aiheutua haittaa ihmisten terveydelle tai vaaraa yleiselle turvallisuudelle, olennaista haittaa muulle elinkeinotoiminnalle, merkittäviä muutoksia luonnonolosuhteissa, harvinaisten tai arvokkaiden luontoesiintymien olennaista vahingoittumista, merkittävää maisemallista haittaa tai muille lähistöllä olevien alueiden käyttötarpeille haittaa tai vahinkoa eikä vahinkoa alueella sijaitseville kulttuurihistoriallisesti arvokkaille rakennuksille ja niiden pihapiirille. Kullanhuuhdentaluvan haltijan on pidettävä kullanhuuhdonta-alue sellaisessa kunnossa, että se jatkuvasti täyttää turvallisuuden vaatimukset eikä haitallisia ympäristövaikutuksia, kuten esimerkiksi maa-aineksen kulkeutumista vesistöön luvanmukaisen toiminnan johdosta aiheudu.

*Perustelut:* Kaivoslaki (621/2011) 24 §.

### *Poronhoidolle aiheutuvien haittojen vähentäminen*

Kullanhuuhdentaluvan haltijan on estettävä porojen joutuminen jyrkkäreunaisiin kaivukuoppiin kaivukauden aikana ja kaivukauden jälkeen luiskattava kaivannot siten, ettei niistä aiheudu vaaraa alueella liikkuville poroille tai porotalouden harjoittajille. Lupa-alueelle ei saa virittää puiden väliin naruja tai muuta vastaavaa, joka voi aiheuttaa vaaratilanteita alueella mahdollisesti liikkuville. Mahdolliset kuopat on merkittävä riittävän näkyvästi heijastinkepein. Toiminta-aikana alueella mahdollisesti laiduntaville poroille ei saa aiheuttaa häiriötä. Mikäli aluetta käytetään porojen kuljetukseen, on toiminta keskeytettävä paliskunnan pyynnöstä kuljetuksen mahdollistamiseksi. Toiminta on päätettävä vuosittain viimeistään 30.9.

*Perustelut:* Kaivoslaki (621/2011) 50 §.

Alue kuuluu Lapin paliskunnan alueeseen. Lupamääräyksessä mainituilla toimenpiteillä vähennetään kullanhuuhdonnasta poronhoidolle aiheutuvia haittoja erityisellä poronhoitoalueella. Myös tämän luvan muissa lupamääräyksissä kielletään olennaisen haitan aiheuttaminen muille elinkeinoille sekä määrätään aiheutuneiden vahinkojen ja haittojen korvaamisesta. Alueen läheisyydessä ei ole erityisiä porotalouden rakenteita.

#### *Saamelais- ja koltta-asioihin liittyvät määräykset*

Kullanhuuhdontaluvan haltijoiden on huolehdittava, ettei toiminnasta yksin tai yhdessä muiden vastaavien lupien tai alueiden muiden käyttömuotojen kanssa aiheudu sellaista haittaa, joka olennaisesti heikentäisi edellytyksiä harjoittaa saamelaiselinkeinoja taikka muutoin ylläpitää ja kehittää saamelaiskulttuuria. Mikäli olennaista haittaa aiheutuu, toiminta on keskeytettävä ja aiheutunut haitta korjattava välittömästi.

*Perustelut:* Alue sijaitsee saamelaisten kotiseutualueella. Annetuissa lausunnoissa esiin tulleet saamelaiselinkeinojen harjoittamiseen ja saamelaiskulttuurin ylläpitämiseen liittyvät yksilöidyt asiat on otettu huomioon tämän luvan muissa lupamääräyksissä, erityisesti saamelaiskulttuurin kannalta tärkeänä pidettävään poronhoitoon kohdistuvat vaikutukset on huomioitu lupamääräyksessä poronhoidolle aiheutuvien haittojen vähentämiseksi.

#### *Kullanhuuhdonta koskeva selvitysvelvollisuus*

Kullanhuuhdontaluvan haltijoiden tulee vuosittain toimittaa Turvallisuus- ja kemikaalivirastolle selvitys talteen otetun kullan ja käsitellyn irtomaan määrästä sekä rakentamisesta kullanhuuhdonta-alueella ja muusta alueen käytöstä.

Selvityksen tulee sisältää:

- 1) talteen otetun kullan määrä grammoina
- 2) käsitellyn irtomaan määrä irtokuutiometreinä
- 3) käytetyt tutkimus- ja työmenetelmät
- 4) kultanhuuhdonta-alueella työskentelevien henkilöiden määrä henkilötyöpäivinä
- 5) työskentelyaika kultanhuuhdonta-alueella
- 6) tehdyt maisemointi- ja jätehuoltotoimenpiteet

Selvitys on jätettävä kaivukautta seuraavan vuoden maaliskuun loppuun mennessä.

*Perustelut:* Kaivoslaki (621/2011) 28 §, asetus kaivostoiminnasta (391/2012) 9 §.

#### *Kaivannaisjätteen jätehuoltosuunnitelma ja sen noudattaminen*

Kullanhuuhdontaluvan haltijoiden on noudatettava viranomaiselle toimittamaansa kaivannaisjätteen jätehuoltosuunnitelmaa.

*Perustelut:* Kaivoslaki (621/2011) 25 §. Kullanhuuhtoja on velvollinen huolehtimaan maa- ja kivennaisjätteen synnyn ehkäisemisestä, sen

haitallisuuden vähentämisestä sekä jätteen hyödyntämisestä tai käsittelemisestä.

#### Vakuus

Kullanhuuhdontaluvan haltijoiden on asetettava ennen toiminnan aloittamista 2800 euron suuruinen pankkitalletusvakuus Turvallisuus- ja kemikaalivirastolle kaivoslakiin perustuvasta toiminnasta aiheutuneen vahingon ja haitan korvaamista sekä kaivoslain mukaisten jälkitoimenpiteiden suorittamista varten.

*Perustelut:* Kaivoslaki (621/2011) 107 §

Vakuus määräytyy kaivumenetelmän, määrän ja alueen ominaisuuksien perusteella. Alueella suunnitellaan harjoitettavan konekaivua, vuotuinen kaivumäärä alle 500m<sup>3</sup> ja alue on kohtuullisesti saavutettavissa.

#### Ilmoitus kullanhuuhdonta-alueen maastotöistä

Kullanhuuhdontaluvan haltijoiden on ilmoitettava etukäteen kirjallisesti alueen hallinnasta vastaavalle Metsähallitukselle sekä alueen paliskunnalle ja saamelaiskäräjille kaikista maastotöistä, jotka voivat aiheuttaa vahinkoa tai haittaa. Maastotöitä koskevassa ilmoituksesta on käytävä ilmi:

- 1) töistä vastaavan henkilön nimi sekä yhteystiedot;
- 2) arvioitu maastotöiden aloitusajankohta ja kesto;
- 3) tarkempi selvitys, mitä maastotöitä tehdään sekä mitä työmenetelmiä ja koneita käytetään;
- 4) arvio toimenpiteiden määrästä;
- 5) alueella työskentelevien henkilöiden lukumäärä;
- 6) arvio maastotöiden vaikutuksista ympäristöön;
- 7) tarvittaessa selvitys muista seikoista, joilla voi olla merkitystä.

Maastotöitä koskevaan ilmoitukseen on liitettävä kartta, johon on merkitty alue, jolla maastotöitä tullaan tekemään. Ilmoitus on tehtävä viimeistään kuukautta ennen maastotöihin ryhtymistä.

*Perustelut:* Kaivoslaki (621/2011) 27 §, Asetus kaivostoiminnasta (391/2012) 7 §.

#### Jälkitoimenpiteet

Kun kullanhuuhdontalupa on rauennut tai peruutettu, on kullanhuuhdontaluvan haltijoiden saatettava kullanhuuhdonta-alue välittömästi yleisen turvallisuuden vaatimaan kuntoon, poistettava rakennukset ja rakennelmat sekä laitteet, huolehdittava alueen kunnostamisesta ja siistimisestä sekä saatettava alue mahdollisimman luonnonmukaiseen ja maisemallisesti tyydyttävään tilaan. Kullanhuuhdontaluvan haltijan on tehtävä viipymättä kirjallinen ilmoitus Turvallisuus- ja kemikaalivirastolle ja Metsähallitukselle, kun edellä mainitut toimenpiteet on saatettu loppuun. Ilmoitus on kuitenkin tehtävä viimeistään vuoden kuluttua luvan raukeamisesta tai peruuttamisesta. Ilmoituksen tulee sisältää tieto jälkitoimenpiteiden päättymispäivästä sekä kuvaus toteutetuista jälkitoimenpiteistä.

*Perustelut:* Kaivoslaki (621/2011) 29 §.

*Korvaus alueen hallinnasta vastaavalle viranomaiselle*

Kullanhuuhdontaluvan haltijoiden on suoritettava Metsähallitukselle vuotuista korvausta 50 euroa hehtaarilta. Kullanhuuhdontakorvaus on ensimmäiseltä vuodelta maksettava viimeistään 30 päivänä siitä, kun kullanhuuhdontalupa on tullut lainvoimaiseksi tai kaivosviranomaisen on antanut määräyksen päätöksen täytäntöönpanosta muutoksenhausta huolimatta. Seuraavina vuosina korvaus on maksettava viimeistään 15 päivänä maaliskuuta.

*Perustelut:* Kaivoslaki (621/2011) 102 §

*Vahinkojen ja haittojen korvaaminen kullanhuuhdonta-alueella*

Kullanhuuhdontaluvan haltijoiden on korvattava kullanhuuhdonta-alueella tapahtuvasta kaivoslakiin perustuvasta toiminnasta aiheutuneet vahingot ja haitat, jollei jonkin toimenpiteen osalta korvauksesta toisin säädetä.

*Perustelut:* Kaivoslaki (621/2011) 103 §.

*Luvan muuttaminen*

Mikäli kullanhuuhdontaa koskevien toimenpiteiden määrässä, laadussa tai aikataulussa tapahtuu sellainen muutos, että lupamääräyksiä on tarpeen tarkistaa, on luvan haltijoiden haettava kullanhuuhdontaluvan muuttamista kaivosviranomaiselta.

*Perustelut:* Kaivoslaki (621/2011) 69 §.

*Luvan jatkaminen*

Mikäli luvan voimassaoloa halutaan jatkaa, tulee hakemus luvan voimassaolon jatkamiseksi toimittaa kaivosviranomaiselle viimeistään kaksi kuukautta ennen luvan voimassaolon päättymistä. Hakemukseen tulee liittää lupaharkinnan kannalta tarpeelliset ja luotettavat selvitykset alueella harjoitetun toiminnasta ja siitä, että alueella on edelleen edellytyksiä löytää kultaa.

*Perustelut:* Kaivoslaki (621/2011) 66 §, asetus kaivostoiminnasta (391/2012) 27 §.

*Rakentaminen*

Kullanhuuhdontalupa ei oikeuta sijoittamaan alueelle kaivoslain mukaisia rakennelmia

*Perustelut:* Kaivoslaki (621/2011) 26 §.

Hakemuksella ei ole haettu lupaa rakennelmille

*Maastoliikenne*

Kullanhuuhdonta-alueella ja sen ulkopuolella tapahtuva maastoliikenne edellyttää maastoliikennelain mukaisen luvan maanomistajalta.

*Perustelut:* Maastoliikennelaki (1710/1995) 2 luku 4§

## Lupahakemuksen käsittely

### *Lupahakemuksesta tiedottaminen*

Turvallisuus- ja kemikaalivirasto on tiedottanut hakemuksesta kuuluttamalla siitä 30 päivän ajan Turvallisuus- ja kemikaaliviraston sekä Sodankylän kunnan ilmoitustauluilla. Lausunnot ja mielipiteet on tullut toimittaa viimeistään 25.3.2020.

### *Lausuntopyyntö ja lausunnot hakemuksesta*

Hakemuksesta on lähetetty lausuntopyyntö ja saatu lausunnot seuraavasti:

1) Turvallisuus- ja kemikaaliviraston lausuntopyyntö Lapin paliskunnalle 24.2.2020

Lapin paliskunnan lausunto 30.3.2020

Paliskunta vastustaa jyrkästi haettua koneellista kullanhuuhtontalupaa. Haettu koneellinen kullanhuuhtonta lupa sijaitsee Alapaliskunnan tokkakunnan alueella ja lisäksi syksyisin alueen läpi kuljetetaan poroja Sakianselän erotusaitaan. Paliskunta vaatii poronhoitolain 53§ mukaista maastokatselmusta, jossa on mukana myös Alapaliskunnan tokkakunnan edustaja.

2) Turvallisuus- ja kemikaaliviraston lausuntopyyntö Metsähallitukselle 24.2.2020

Metsähallituksen lausunto 13.3.2020

Tukes on pyytänyt kaivoslain (621/2011) 37 §:n nojalla Metsähallitukselta lausuntoa kullanhuuhtontalupahakemuksesta HL2019:0045 Mylykky.

Tukes pyytää lausuntopyyntönsä kaivoslain 38 §:n nojalla myös Metsähallituksen perusteltua näkemystä alueen hallinnasta vastaavana viranomaisena hakemuksen mukaisen toiminnan vaikutuksesta saamelaisten oikeudelle alkuperäiskansana ylläpitää ja kehittää kieltään ja kulttuuriaan, huomioiden alueen läheisyydessä olevat muut vastaavat luvat ja muut maankäyttömuodot.

Kullanhuuhtonta-alue sijaitsee Metsähallituksen hallinnoimalla metsätalousalueella Sodankylän Vuotsossa Riestovaaran ja Riskaskaman välissä Lokan tekoaltaaseen laskevan Tuulisojan latvoilla. Hakemusalueen pinta-ala on 6,85 ha. Alueilla on tarkoitus harjoittaa koneella tapahtuvaa kullanhuuhtontaa, vuotuinen kaivumäärä on enintään noin 500 m<sup>3</sup>. Hakemuksen mukaiseen toimintaan tarvitaan ympäristönsuojelulain mukainen menettely. Kyseessä on uusi lupa.

Alue sijaitsee poronhoitolain tarkoittamalla (848/1990) erityisellä poronhoitoalueella Lapin paliskunnassa ja saamelaiskäräjistä annetun lain (974/1995) 4 §:ssä tarkoitettulla saamelaisten kotiseutualueella.

Oikeusvaikutteisessa Lokka-Koitelainen-Kevitsa osayleiskaavassa alue on metsä- sekä porontalousvaltainen alue (M). Kaava ei rajoita haetun kaltaista toimintaa, mutta alueen

muu käyttö tulee toteuttaa siten, että pääasiallista käyttötarkoitusta, erityisesti porotaloutta ei kohtuuttomasti vaikeuteta. Lisäksi M-alueella poroerotuspaikkojen lähiympäristöä koskevista metsänkäsittelysuunnitelmista tulee varata ao. paliskunnalle mahdollisuus lausunnonantoon.

Hakemusalueen läheisyydessä ei ole matkailun yritystoimintaa eikä erityistä virkistyskäyttöä. Digita Oy:n televisio- ja tietoliikenneasema sekä masto on noin kilometrin päässä Riestovaaran laessa vuokrasopimuksella.

Hakemusalue on Metsähallituksen kokonaan hallinnoiman yksityistiestön - ns. isännäntiestön piirissä. Hakemusalueella ei ole harjoitettu metsätaloustoimintaa, mutta on toiminnan piirissä. Nykyisellään kullanhuuhdonta-alueen ympäröivät metsämaat ovat pääosin keski-ikäistä ja varttunutta mäntyä kasvavaa kuivahkon kankaan uudistuskypsää metsää sekapuustona kuusta ja hieskoivua. Siemenpuuhakkuin käsiteltyä aluetta on lähimmillään hakemusalueesta noin 150 metrin etäisyydellä. Alue on pääosin luontaisesti uudistuvaa. Hakemusalue on kokonaan metsätaloustoiminnan piirissä olevaa kivennäismaaosiltaan. Hakemusalueen sisällä olevat kitumaaosat ovat metsätaloustoiminnan ulkopuolella. Kitumaaosat ovat pääosin varsin reheviä puustoisia ojanvarsikorpia. Mikäli kullanhuuhdontalupa myönnetään, luvanhaltija on velvollinen korvaamaan täysimääräisesti Metsähallitukselle aiheuttamansa puusto- yms. vauriot sekä taimikoiden ja puuston odotusarvon menetykset. Lisäksi luvanhaltijan on korvattava kullanhuuhdonnan ajalta metsämaan puuntuoton menetykset siltä osin kuin alue on pois puuntuotannosta. Edelleen hakijan on toiminnan päätyttyä metsitettävä alue kustannuksellaan tai korvattava metsittämisestä aiheutuvat kustannukset. Alue on puuntuotannon piirissä olevaa metsätalousmaata.

Kullanhuuhdontaluvan haltija on kaikilta osin vastuussa Metsähallitukselle ja kolmannelle osapuolelle kaivutoiminnasta mahdollisesti aiheutuvista haitasta ja vahingoista. Kullanhuuhdontaan tarvittavan maastoliikenneluvan saa Metsähallitukselta. Luvan käyttöön sisältyy maastoliikenteeseen liittyviä ehtoja. Huuhdonta-alueen ulkopuolelle sijoittuvaan majoittumiseen tulee hakea lupa Metsähallitukselta. Asuntovaunun sijoittamiseen ympärivuotisesti huuhdonta-alueelle ja ympärivuotiseen säilytykseen tulee olla Metsähallituksen lupa. Hakija on ilmoittanut hakemuksessaan, että rakentamistarvetta ei ole.

Tällä hetkellä Metsähallituksella ei ole tiedossa, että hakemusalueella olisi uhanalaisten kasvien ja eläinten esiintymiä, petolintujen pesintää tai tunnettuja kulttuuriperintökohteita. Alueelta tai sen välittömästä läheisyydestä ei ole kartoitettu tarkemmin muinaismuistolain (17.6.1963/295) suojaamia muinaisjäännöksiä tai muita kulttuuriperintökohteita. Jos maata kaivettaessa tai muuta työtä suoritettaessa tavataan kiinteä muinaisjäänös, on työ muinaisjäänöksen kohdalta heti keskeytettävä ja ilmoitettava kohde Museovirastolle



tarpeellisia toimenpiteitä varten. Ilman muinaismuistolain nojalla annettua lupaa kiinteän muinaisjäännöksen kaivaminen, peittäminen, muuttaminen, vahingoittaminen, poistaminen ja muu siihen kajoaminen on kielletty. Myös muut alueella mahdollisesti olevat kulttuuriperintökohteet, kuten vanhat kullankaivun historiaan liittyvät jäännökset, tulee ottaa huomioon maankäytössä. Metsähallitus toteaa kuitenkin, että tällä hetkellä Metsähallituksen tiedossa ei ole em. kohteita hankkeen alueella, mutta Metsähallitus ei tule myöskään tekemään alueella maastokartoituksia ko. hankkeen johdosta. Metsähallitus ei täten sitoudu tällä lausunnollaan vastuuseen alueen mahdollisista kartoittamattomista ja vielä löytymättömistä kohteista. Luonnonsuojelu- ja vesilain viranomaisvalvonnasta alueella vastaa Lapin ELY-keskus. Tarkemmat tiedot mainituista alueen vesiluontotyypeistä, suojelualueista, rauhoitetuista ja suojelluista kohteista ja lajeista sekä haetun toiminnan vaikutuksista niihin antaa Lapin ELY-keskus.

Kullankaivuun haitalliset vaikutukset konkretisoituvat, mikäli kullanhuuhdonnan vuoksi alapuoliseen vesistöön pääsee hienojakoista maa-ainesta ja ravinteita. Pohjan liettyminen tuhoaa erityisesti lohikaloille tärkeitä kutu- ja poikastuotantoalueita sekä kuoriutuneita poikasia ja kehittymässä olevaa mätää. Erityisesti vesistöjen välittömässä läheisyydessä tapahtuvaan kullanhuuhdontaan sisältyy suuri riski haitallisista vesistövaikutuksista.

Mikäli kullanhuuhdontalupa hakijalle myönnetään Metsähallitus edellyttää, että lupamääräyksiin sisällytetään seuraavat asiat:

- Kaivutoiminta tulee tapahtua siten, että alapuoliseen vesistöön ei pääse liettymistä ja rehevöitymistä aiheuttavaa orgaanista ja kiintoainesta eikä ravinteita
- Kaivukauden päättyessä jyrkät kaivantojen reunat on luiskattava. Reunat on myös merkittävä ympärivuotisesti maastoon riittävän näkyvästi porotaloutta haittaamattomalla tavalla
- Lain 108 § riittävä vakuus ottaen huomioon lupamääräykset. Lähtökohtana tulee olla, että alue ennallistetaan ja maisemoidaan sitä mukaan, kun kaivu etenee
- Tiestön käyttöä koskee laki yksityisistä teistä (15.6.1962/358) ja tiestönkäytöstä päättää tienpitäjä. Ko. tapauksessa tienpitäjä on Metsähallitus alueelle johtavan tiestön kulkiessa Metsähallituksen hallinnassa olevalla valtionmaalla. Kullanhuuhdontalupa ei anna suoraan oikeutta tiestön käyttöön. Metsähallitus ei yleensä rajoita teillään kevyttä liikennettä, mutta raskaisiin kuljetuksiin on oltava Metsähallituksen lupa. Alueella oleva Metsähallituksen metsäautotiestö on heikkokuntoista. Metsähallitus ei vastaa tiestön huonosta kunnosta ihmisille ja kalustolle mahdollisesti aiheutuneista vahingoista. Raskaiden kuljetusten ja muun liikennöinnin mahdollisesti aiheuttamat vauriot tiestölle tulee aiheuttajan korvata
- Kulku alueelle moottoriajoneuvolla talviautotieltä vaatii maastoliikenneluvan
- Tutkimustoiminta on suunniteltava ja järjestettävä siten, että puustolle ja taimikoille aiheutuvat vahingot ovat mahdollisimman vähäisiä. Puuston poisto on tehtävä kaivun etenemisen mukaan kaivukausittain etukäteen Metsähallituksen kanssa sopien.

Poistettava ainespuukelpoinen puusto on korvattava mahdollisine odotusarvoineen. Puuryhmiä on jätettävä kaivualueelle

- Toiminnan päätyttyä tehdään hakijan kustannuksella puolueeton arviointi yhteisesti hyväksytyyn tahon toimesta kaikista metsätaloudelle aiheutuneista vahingoista. Metsänkasvatukselle saattaa taimikko- ja puustovahinkojen lisäksi aiheutua haittaa maapohjan sekoittumisen, tiivistymisen, vettymisen yms. syiden takia
- Toiminnan päätyttyä hakijan kustannuksella tai toimesta suoritetaan kaivualueiden metsittäminen uuden metsän kasvun aikaansaamiseksi. Korvaukseen tulee sisältyä materiaali- ja työ kustannukset kaikilta osin mukaan lukien suunnittelukustannukset ja asian käsittelystä ennalta arvaamattomasti aiheutuvat kustannukset

Saamelaisten oikeuksiin kohdistuvien vaikutusten osalta hallituksen esityksessä kaivoslaista todetaan, että arvioinnissa olisi lähinnä tarpeen kiinnittää huomiota saamelaiskulttuurin kannalta tärkeänä pidettävään poronhoitoon kohdistuviin vaikutuksiin.

Metsähallitus arvioi, ettei porotalouden rakenteille kyseessä olevassa tapauksessa aiheudu haittaa, koska rakenteita ei ole lupahakemusalueella eikä välittömässä lähiympäristössä. Poronhoitotyöt on huomioitava kullanhuuhdonnassa. Porotalouden TOKAT-paikkatietojärjestelmän mukaan hakemusalue on porojen laidunalueita ympärivuotisesti ja myös jäkälälaidunalueita. Porojen aitaankuljetusreitit ei ole järjestelmässä ko. alueelle merkitty, mutta jokivartta käytetään porojen kuljettamiseen erotuksiin ja vasanleikkoon.

Korkeimman hallinto-oikeuden päätöksessä 4.2.2015 (taltionumero 275, Saamelaiskäräjien valitus ympäristölupa-asiassa, joka koski koneellista kullankaivua) todetaan seuraavasti: "Nyt puheena olevassa asiassa on kysymys pienessä mittakaavassa tapahtuvasta kullankaivusta alueella, jota käytetään tähän tarkoitukseen vain osa vuotta ja silloinkin tiukkojen lupamääräysten puitteissa. Sanotulla toiminnalla ei aiheuteta haittaa saamelaiskulttuurille ja vaikutukset saamelaisten perinteiselle elinkeinolle, kuten poronhoidolle, kalastukselle, metsästykselle tai ympäröivälle luonnolle jäävät hyvin paikallisiksi". KHO:n päätöksen kohteena oleva kullanhuuhdontalupahakemus on HL2012:0057, Midas 2 ja pinta-alaltaan 3,4 ha.

Viitaten edellä mainittuun korkeimman hallinto-oikeuden päätökseen sekä po. kullanhuuhdontahakemusalueiden vähäiseen pinta-alaan Metsähallitus arvioi, ettei toiminnasta aiheudu haittaa yksittäisenä kohteena saamelaiskulttuurin harjoittamiselle. Lismanpalon alueella noin 2,5 km päässä on runsaat 140 ha kullanhuuhdonta-alueita, jotka liittyvät toisiinsa ja muodostavat näin yhtenäisen laajan kullanhuuhdonnaltaan varatun toiminta-alueen ja suuri osa on koneellista kullanhuuhdontaa, mikäli haetut kullanhuuhdontaluvat myönnetään. Puheena olevan luvan ja alueen muiden kullanhuuhdontalupien yhteisvaikutuksella voi olla tästä syystä haittaa paikallisen paliskunnan tai sen tokkakuntien harjoittamalle porotaloudelle. Viitaten alueen yleiskaavaan

tulee lupapäätöstä myönnettäessä myös arvioida, onko edellä kerrotun laajuisen "kullanhuuhdonta-alueen" muodostuminen yksittäisten kultanhuuhdotalupien kautta yleiskaavan ja sen määräysten mukaista. Metsähallitus katsoo muutenkin, että erilaisten ympäristövaikutusten arvioinneissa ei tule pidättäytyä nyt lausunnolla olevan kaltaisessa tilanteessa yksittäiseen lupahakemukseen, vaan arvioida kysymyksessä olevaa toimintaa ja sen vaikutuksia kokonaisuutena.

3) Turvallisuus- ja kemikaaliviraston lausuntopyyntö Sodankylän kunnalle 24.2.2020

Sodankylän kunta ei ole antanut lausuntoaan hakemuksesta

4) Turvallisuus- ja kemikaaliviraston lausuntopyyntö Lapin elinkeino-, liikenne- ja ympäristökeskukselle 24.2.2020

Lapin elinkeino-, liikenne- ja ympäristökeskuksen lausunto 24.3.2020

Turvallisuus- ja kemikaalivirasto (Tukes) on pyytänyt kaivoslain (621/2011) 37 §:n nojalla Lapin ELY-keskuksen lausuntoa yllämainitusta Mikko-Matias Myllysen kultanhuuhdotalupahakemuksesta.

Alue sijaitsee Riestovaaran kaakkoispuolella Tuulisojan varrella Sodankylän kunnassa. Alueen pinta-ala on n. 6,7 hehtaaria.

Mikko-Matias Myllynen on 24.1.2020 tehnyt Pohjois-Suomen aluehallintoviranomaiselle ympäristösuojelulain 115 a§: n mukaisen ilmoituksen pienimuotoisesta koneellisesta kullankaivuusta. Esitetty kaivumäärä on enintään 499 m<sup>3</sup> vuodessa.

Lapin ELY -keskus on 24.3.2020 antanut ilmoituksen johdosta seuraavan sisältöisen lausunnon:

Kullanhuuhdonta-alueella ei Hertta-rekisterin Eliöt-tietokannan mukaan (SYKE) ole luonnonsuojelulain 42 §:n nojalla koko maassa rauhoitettujen kasvilajien, 46 §:n uhanalaisten lajien tai 47 §:n erityisesti suojeltavien lajien esiintymiä ja eläinten havaintopaikkoja, eikä luontodirektiivin liitteiden II ja IV lajien esiintymiä ja eläinten havaintopaikkoja tai petolinnun pesäreviirejä (tilanne 4.2.2020).

Alueelta ei kaikilta osin ole tehty ympäristöhallinnon toimesta systemaattisia uhanalaisinventointeja, vaan tiedot perustuvat otantaluonteisiin inventointeihin ja kasviharrastajien ilmoittamiin esiintymätietoihin. Näin ollen alueella saattaa olla uhanalaisten ja direktiivilajien esiintymiä, jotka eivät ole ympäristöhallinnon tiedossa.

Mikäli alueelta havaitaan edellä mainittuja lajeja, on huuhdonta-toiminta järjestettävä siten, että siitä ei aiheudu luonnonsuojelulaissa kiellettyä seurausta, kuten lajin heikentämistä tai häviämistä eikä lajin elinympäristön heikentämistä tai tuhoutumista. Tarvittaessa edellä mainitut laji- ja luontotyyppiesiintymät on rajattava

huuhdonta-alueen ulkopuolelle, ellei esiintymien säilymistä voida turvata muilla toimenpiteillä.

Vaikka ilmoituksen mukaan suunnitellusta toiminnasta ei aiheudu haitallisia vesistövaikutuksia, niiden estämiseen tulee kuitenkin varautua käyttämällä suljettua kiertovesijärjestelmää, jossa huuhdontavesi johdetaan selkeytys- ja

kiertovesialtaiden kautta takaisin kiertoön. Lisäksi on huolehdittava, että käytössä olevalla huuhdonta-alueella muodostuvat valuma- ja sadevedet johdetaan kiertovesijärjestelmään.

Vesiensuojelurakenteissa on huomioitava tulvahuippujen (rankkasateet) aiheuttama kiertovesialtaiden täyttymisen estäminen, altaiden mitoitus tulee olla riittävä estämään ylivuodot myös poikkeustilanteissa. Alue sijoittuu vaarojen väliseen kuruun ja suunniteltu kaivuualue viettää Tuulisojaan päin.

Tämän vuoksi Tuulisojan varteen tulee jättää vähintään 10 metrin koskematon vyöhyke, jolla maanpinta säilytetään rikkoutumattomana. Mikäli huuhdonta- tai ylivuotovesiä imeytetään maaperään kaivuualueella, tulee se tapahtua siten, ettei samentuneita vesiä pääse esimerkiksi oikovirtausten vuoksi vesistöön.

Lapin ELY -keskuksen näkemys on, että ilmoitusmenettelyn piiriin kuuluvan toiminnan yhteydessä tulee kiinnittää erityistä huomiota vesistön "koskemattomuuteen". Tämän vuoksi riittäviä suojavyöhykkeitä voidaan pitää perusteltuna.

Toiminnasta tulee pitää käyttöpäiväkirjaa. Ennen toiminnan aloittamista ja kaivukauden päätteeksi alue tulee valokuvata, jotta voidaan seurata toiminnan etenemistä ja sen vaikutuksia. Hakijan liittymistä Lapin Kullankaivajain Liiton järjestämään vesistön yhteistarkkailuun Lapin ELY -keskus ei pidä välttämättömänä, mikäli ilmoitusmenettelyn mukaista toimintaa ei sallita vesistön läheisyydessä (vähintään 10 metrin suojavyöhykkeet). Toiminnan vaikutuksista ja laajuudesta tulee toimittaa vuositiedot Lapin ELY-keskuksen pyytämällä tavalla.

Poikkeuksellisia päästöjä aiheuttavista häiriötilanteista, esimerkiksi vesistön samentumisesta ja muista vahingoista ja onnettomuuksista, joissa haitallisia aineita pääsee ympäristöön, on viipymättä ilmoitettava Lapin ELY-keskukselle ja Sodankylän kunnan ympäristönsuojeluviranomaiselle sekä tarpeen mukaan alueelliselle pelastusviranomaiselle. Toiminnanharjoittajan on viipymättä keskeytettävä samentumista tai muita poikkeuksellisia päästöjä aiheuttava toiminta ja ryhdyttävä tarvittaviin toimenpiteisiin vahinkojen torjumiseksi, tilanteen palauttamiseksi ennalleen ja vastaisten vahinkojen estämiseksi ja järjestettävä

tarpeellinen tarkkailu päästöjen selvittämiseksi.

Edellä mainittu huomioiden Lapin ELY-keskuksen tiedossa ei ole mitään sellaisia luonnonsuojellisia tai muita syitä, jotka estäisivät ilmoituksen mukaisen toiminnan. Toiminnalla ei asianmukaisesti toimittaessa ole todennäköisesti merkittäviä vaikutuksia Kemijoen vesienhoitoalueen vesienhoitosuunnitelmassa alueen vesimuodostumille asetettuihin tilatavoitteisiin. Alue sijaitsee Kemijoen vesistössä Lokan tekojärven vesistöalueella 65.931.

Ilmoituksen mukaisen toiminnan aloittamisesta on ilmoitettava Lapin ELY –keskukselle ennen töiden aloittamista.

Lapin ELY-keskus ei näe estettä kullanhuuhdontaluvan myöntämiselle. Koneellista kullankaivuuta ei kuitenkaan saa aloittaa ennen kuin ilmoitusmenettelyn mukainen päätös on tehty sekä Turvallisuus- ja kemikaalivirasto on myöntänyt kullanhuuhdontaluvan ja päätökset ovat lainvoimaisia tai lupa toiminnan aloittamiseen myönnetään muutoksenhausta huolimatta.

5) Turvallisuus- ja kemikaaliviraston lausuntopyyntö Saamelaiskäräjille 24.2.2020

Saamelaiskäräjät ei ole antanut lausuntoaan hakemuksesta

6) Turvallisuus- ja kemikaaliviraston lausuntopyyntö Saamelaismuseum Siidalle 24.2.2020  
Saamelaismuseum Siidan lausunto 23.3.2021

Turvallisuus- ja kemikaalivirasto on pyytänyt Saamelaismuseum Siidalta lausuntoa Mikko-Matias Myllysen kullanhuuhdontaluvan uudesta hakemuksesta HL2019:0045.

Saamelaismuseum Siida on saamelaisalueella toimivaltainen viranomaisen arkeologisen kulttuuriperinnön sekä maiseman ja rakennusperinnön suojelun ja hoidon suhteen.

Lupahakemusalue HL2019:0045 sijaitsee Sodankylän kunnassa, Vuotson kylän eteläpuolella, Riestovaaran ja Riskaskaman välissä, Tuulisojan latvoilla. Kullanhuuhdontalupaa haetaan seuraavaksi neljäksi vuodeksi. Lupahakemusalueen pinta-ala on 6,85 ha ja alueella on tarkoitus harjoittaa koneellista kullankaivuuta. Vuosittainen kaivumäärä on alle 500 m<sup>3</sup>. Hakemuksen liitteenä on kaivannaisjätteen jätehuoltosuunnitelma.

Pohjois-Lapin maakuntakaavassa lupahakemusalue on metsätalous- ja poronhoitovaltaista aluetta (M-1 4561), jonka kehittämisperiaatteena on, että metsätalous ja poronhoito ovat alueen rinnakkaisina pääkäyttötarkoituksina. Lupahakemusalue sijaitsee saamelaisten kotiseutualueella ja poronhoitolain 2.2 § mukaan erityisesti poronhoitoa varten tarkoitettulla alueella, jolla maata ei saa käyttää niin, että siitä aiheutuu huomattavaa haittaa porotaloudelle. Alue sijaitsee Lapin paliskunnan poronhoitoalueella.

#### Kulttuuriympäristö

Lupahakemusalueelta ei toistaiseksi tunneta muinaismuistolain (295/1963) suojelemaa kiinteitä muinaisjäänöksiä. Mikäli alueelta kuitenkin kaivutyön aikana havaitaan merkkejä esihistoriallisen ihmisen toiminnasta, kuten liesiä tai muinaisesineitä, työt löytöpaikalla on keskeytettävä ja löydöistä on välittömästi ilmoitettava museoviranomaisille, tässä tapauksessa Saamelaismuseo Siidan arkeologille.

Kyseessä on uusi koneellinen kullanhuuhdantalupahakemus uudelle alueelle, jossa ei aiemmin ole harjoitettu kullankaivua. Lähin, Lismanpalon parinkymmenen kullanhuuhdantalupa-alueen muodostama verkosto sijaitsee noin 2,3 kilometrin etäisyydellä Riestovaaran länsipuolella, Lismajoen varrella. Toinen, viiden kullanhuuhdantalupa-alueen alue sijaitsee Iso Suksivaaran länsipuolella, noin 4,5 km etäisyydellä.

Saamelaismuseo Siida on huolestunut kullanhuuhdonta-alueiden vaikutuksista alueen luonnonympäristöön, kulttuuriympäristöön ja erityisesti maisemaan. Vuotson ympäristössä on jo kaksi pikkuhiljaa laajenevaa kullanhuuhdantalupa-aluerypystä, joista toinen on edellä mainittu Lismanpalon alue. Kehityssuuntana alueella on, että yhden lupa-alueen ympärille haetaan vähitellen useampia uusia kullanhuuhdantalupahakemuksia ja muutaman vuoden päästä yhden lupa-alueen ympärille on muodostunut useampia kullanhuuhdantalupa-alueita.

Saamelaismuseo toteaa, että kullanhuuhdonta-alueiden kokonaisvaltaiselle tarkastelulle ja niiden maisemaan ja ympäristöön kumuloituvien vaikutusten arvioinnille on selkeä tarve tilanteessa, jossa yksittäiset kullanhuuhdonta-alueet muodostavat suuren yhtenäisen alueen, ja erityisesti silloin, kun kysymyksessä on aiemmin kaivamaton alue. Suuruudeltaan enintään 7 hehtaarin kullanhuuhdonta-alueita tulisi voida käsitellä laajempina aluekokonaisuuksina, esimerkiksi jokilaaksoittain tai aluekokonaisuuksin, jotta kullanhuuhdonnan kokonaisvaikutuksia voidaan arvioida luonnonympäristön, kulttuuriympäristön ja maiseman kannalta.

#### **Turvallisuus- ja kemikaaliviraston kannanotto lausunnoissa ja muistutuksissa esitettyihin yksilöityihin vaatimuksiin.**

Turvallisuus- ja kemikaalivirasto ei toiminnan laatu ja tässä päätöksessä lupamääräyksiin rajattu toiminta-aika ja toiminnan keskeyttämismahdollisuus porojen kuljettamisen ajaksi huomioiden katso, että alueella on tarpeen pitää maastokatselmusta.

Muut lausunnoissa esitetyt seikat on otettu päätöksessä huomioon lupamääräyksillä.

#### **Muistutukset ja mielipiteet**

Muistutuksia ja mielipiteitä ei ole jätetty.

## Hakijan selitys

Hakijan selitys 17.4.2020 asiasta annetuista lausunnoista:

Minulla on käsittelyssä aluetta myös koskeva pienimuotoisen koneellisen kullankaivuun ilmoitus, jonka yhteydessä Metsähallitus on antanut muistutuksen, jossa se on maininnut alueen olevan tietokantojen perusteella kesä- ja talvilaidunaluetta. Hakemusalueen välittömässä läheisyydessä ei myöskään ole poronhoidollisia rakennelmia. Mahdollisen kullanhuuhdonta-alueeni vaikutus on siis laidunalojen väheneminen sekä meluhaitat.

Minulla on käytössäni käytännössä lapiokaivajan huuhdontajärjestelmä, jossa on pienitehoinen veispumppu ja kapeat rännit. Konelapiota käytän kaivuutyön helpottamiseen. Konelapiossani ei ole teloja tai vetävää moottoria, joten siitä ei jää pysyviä jälkiä maastoon ja sen aiheuttama meluhaitta ei ole edes moottorisahan veroinen. Olen AVI:lle toimittamassani vastineessa ehdottanut koneellisenkaivuukauteni rajoittamista 1.6. -15.9. väliselle ajalle. Pienimuotoinen koneellinen kullanhuuhdonta on rajoitettu jo valmiiksi viiteenkymmeneen työpäivään ja en tule tuolla alueella olemaan viikkoa pidempiä ajanjaksoja yhtösoittoa, joten meluhaittani ovat korkeintaan vähäisiä ja katkonaisia. En tule alueelle urakoimaan vaan harrastamaan.

Koska pienimuotoinen konekaivuu on rajoitettu alle viiteensataan kuutioon tulee kullankaivuunomittujeni pinta-ala olemaan vuosittain noin 150 m<sup>2</sup> – 500 m<sup>2</sup>. Ensimmäisenä kaivuuvuonnani osa kaivuutilavuudesta menee altaiston kaivamiseen ja viimeisenä vuonna lasken osan kuutioistani käyttäväni maisemointiin. Näin kaivuutöitä teen alle 2000 m<sup>2</sup> alueella. Verrattaen vajaan 7 ha kullanhuuhdonta-alueeseen, tuo 0,2 ha, jolla varsinaisesti kaivan, on aika vähän. Kullanhuuhdontalupahakemukseni on tuon 7 hehtaaria siksi, että minulla on mahdollisuus hakea tuon kokoista kullanhuuhdonta-aluetta. Jos maan paksuus on noin 3m luokkaa, on vuotuinen kaivuualani noin 160 neliötä, joka vastaa käytännössä isohkoa omakotitaloa, näin vertailukohteen vuoksi.

Hakemusalueeni välittömässä läheisyydessä ei ole muita kullanhuuhdontahakemuksia. En ole myöskään hakenut useita vierekkäisiä alueita itselleni. Lismanpalon alueella neuvottelutilaisuus järjestettiin ilmeisesti useiden lähekkäisten koneellisten kaivuualueiden ja lapiokaivajien kullanhuuhdonta-alueiden yhteisvaikutuksen vuoksi. Jo yllämainittujen seikkojen vuoksi voidaan todeta, että toimintani ei ole poronhoitoon oleellisesti vaikuttavaa ja näinollen neuvotteluvollisuus ei täyty. Jos neuvottelutilaisuus kuitenkin järjestetään pyydän järjestämään sen yhdessä AVI:n kanssa.

## Päätösmaksu

Päätösmaksu 640 €. Valtion talous- ja henkilöstöhallinnan palvelukeskus lähettää laskun hakijalle.

*Perustelut:* Asetus Turvallisuus- ja kemikaaliviraston maksullisista suoritteista (1391/2018)

Maksua määritettäessä on huomioitu maksuasetuksen mukaan peritty 20% ennakkomaksu.

### **Muutoksenhaku**

Tähän päätökseen saa hakea muutosta kaivoslain (621/2011) 162 §:n nojalla Pohjois-Suomen hallinto-oikeudelta valittamalla siten kuin oikeudenkäynnistä hallintoasioissa annetussa laissa (808/2019) säädetään. Päätöksestä perittävästä maksusta voidaan valittaa samassa järjestyksessä kuin pääasiasta.

Liitteenä olevasta valitusosoituksesta ilmenee, miten muutosta haettaessa on meneteltävä.

### **Päätöksestä tiedottaminen**

Päätöksestä tiedotetaan kaivoslain (621/2011) 58 §:n mukaisesti. Lupapäätös liitteineen toimitetaan hakijalle. Päätös toimitetaan niille kunnille, elinkeino-, liikenne- ja ympäristökeskuksille ja muille tahoille, joille on asian käsittelyn aikana annettu tieto ja joilta on pyydetty lausunto. Jäljennös päätöksestä toimitetaan myös saamelaiskäräjille, jos se kohdistuu saamelaisten kotiseutualueelle tai se koskee kaivoslain 38 §:n 2 momentissa tarkoitettua hanketta, sekä paliskunnalle, mikäli se kohdistuu erityiselle poronhoitoalueelle. Päätöksen antamisesta ilmoitetaan niille, jotka ovat tehneet muistutuksen asiassa tai ovat ilmoitusta erikseen pyytäneet, sekä niille asianosaisille, joita asia erityisesti koskee. Päätös annetaan tiedoksi julkisella kuulutuksella kaivosviranomaisen verkkosivuilla ([www.tukes.fi](http://www.tukes.fi)). Tieto kuulutuksesta julkaistaan toiminnan vaikutusalueen kunnassa kuntalain 108 §:n mukaisesti.

### **Sovelletut säännökset**

Kaivoslaki (621/2011)

Asetus kaivostoiminnasta (391/2012)

Asetus Turvallisuus- ja kemikaaliviraston maksullisista suoritteista (1391/2018)

### **Lisätietoja**

Lisätietoja tarvittaessa [kaivosasiat@tukes.fi](mailto:kaivosasiat@tukes.fi) tai puh. 029 5052 117

Tämä asiakirja on sähköisesti allekirjoitettu. Asian on esitellyt ylitarkastaja Pasi Molkoselkä ja ratkaissut ryhmäpäällikkö Terho Liikamaa.



LIITTEET	Liite 1. Valitusosoitus Liite 2. Kartta alueesta (1:10 000) Liite 3. Selvitys kullanhuuhdontaluvan myöntämisen esteistä Liite 4. Ohjeet vakuuden asettamiseen Liite 5. Panttaussitoumus
TIEDOKSI	Lapin Ely-keskus Lapin paliskunta Metsähallitus Saamelaiskäräjät Saamelaismuseo Siida Sodankylä kunta

## VALITUSOSOITUS

### Valitusviranomainen

Päätökseen saa hakea muutosta valittamalla sille hallinto-oikeudelle, jonka tuomiopiirissä pääosa tässä päätöksessä tarkoitettusta alueesta sijaitsee. Toimivaltainen hallinto-oikeus on mainittu valitusosoituksen lopussa. Valituskirjelmä osoitetaan valitusviranomaiselle ja se on toimitettava valitusajassa hallinto-oikeuden kirjaamoon.

### Valitusaika

Päätös katsotaan tulleen tiedoksi saaduksi seitsemän (7) päivän kuluessa päätöksen antopäivästä sitä määräaikaan lukematta. Valitus on tehtävä kirjallisesti 30 päivän kuluessa päätöksen tiedoksisaannista. Valitusaika päättyy 7.6.2021

### Valitusoikeus

Päätöksestä voivat valittaa ne, joiden etua, oikeutta tai velvollisuutta asia saattaa koskea, sekä vaikutusalueella ympäristön-, terveyden- tai luonnonsuojelun taikka asuin ympäristön viihtyisyyden edistämiseksi toimivat rekisteröidyt yhdistykset tai säätiöt, asianomaiset kunnat, elinkeino-, liikenne- ja ympäristökeskukset ja muut asiassa yleistä etua valvovat viranomaiset, saamelaiskäräjät sillä perusteella, että luvassa tarkoitettu toiminta heikentää saamelaisten oikeutta alkuperäiskansana ylläpitää ja kehittää omaa kieltään ja kulttuuriaan ja kolttien kyläkokous sillä perusteella, että luvassa tarkoitettu toiminta heikentää kolttien elinolosuhteita ja mahdollisuuksia harjoittaa elinkeinoja.

### Valituksen sisältö

Valituskirjelmässä on ilmoitettava

- 1) päätös, johon haetaan muutosta
- 2) miltä kohdin päätökseen haetaan muutosta ja mitä muutoksia siihen vaaditaan tehtäväksi
- 3) perusteet, joilla muutosta vaaditaan
- 4) valittajan nimi ja kotikunta
- 5) postiosoite ja puhelinnumero, joihin asiaa koskevat ilmoitukset valittajalle voidaan toimittaa

Jos valittajan puhevaltaa käyttää hänen laillinen edustajansa tai asiamiehensä tai jos valituksen laatijana on joku muu henkilö, valituskirjelmässä on ilmoitettava myös tämän nimi ja kotikunta.

Valittajan, laillisen edustajan tai asiamiehen on allekirjoitettava valituskirjelmä, ellei valituskirjelmää toimiteta sähköisesti (telekopiona tai sähköpostilla).

## Valituksen liitteet

Valituskirjelmään on liitettävä

- 1) päätös, johon haetaan muutosta valittamalla, alkuperäisenä tai jäljennöksenä
- 2) asiakirjat, joihin valittaja vetoaa vaatimuksensa tueksi, jollei niitä ole jo aikaisemmin toimitettu viranomaiselle
- 3) asiamiehen valtakirja

## Valituskirjelmän toimittaminen perille

Valituskirjelmän voi viedä valittaja itse tai hänen valtuuttamansa asiamies. Valituskirjelmä liitteineen voidaan myös lähettää postitse, telekopiona tai sähköpostilla. Postiin valituskirjelmä on jätettävä niin ajoissa, että se ehtii perille valitusajan viimeisenä päivänä ennen aukioloajan päättymistä. Hallinto-oikeudessa kirjaamon aukioloaika on klo 8.00–16.15. Sähköisesti (telekopiona tai sähköpostilla) toimitetun valituskirjelmän on oltava toimitettu niin, että se on käytettävissä vastaanottolaitteessa tai tietojärjestelmässä määräajan viimeisenä päivänä ennen virka-ajan päättymistä.

Valittajalta peritään hallinto-oikeudessa **oikeudenkäyntimaksu** 260 euroa. Oikeudenkäyntimaksua ei peritä, jos hallinto-oikeus muuttaa valituksenalaista päätöstä muutoksenhakijan eduksi. Tuomioistuinmaksulaissa (1455/2015) on erikseen säädetty eräistä tapauksista, joissa maksua ei peritä.

Toimivaltaisen hallinto-oikeuden yhteystiedot muutoksenhakua varten:

### **Pohjois-Suomen hallinto-oikeus**

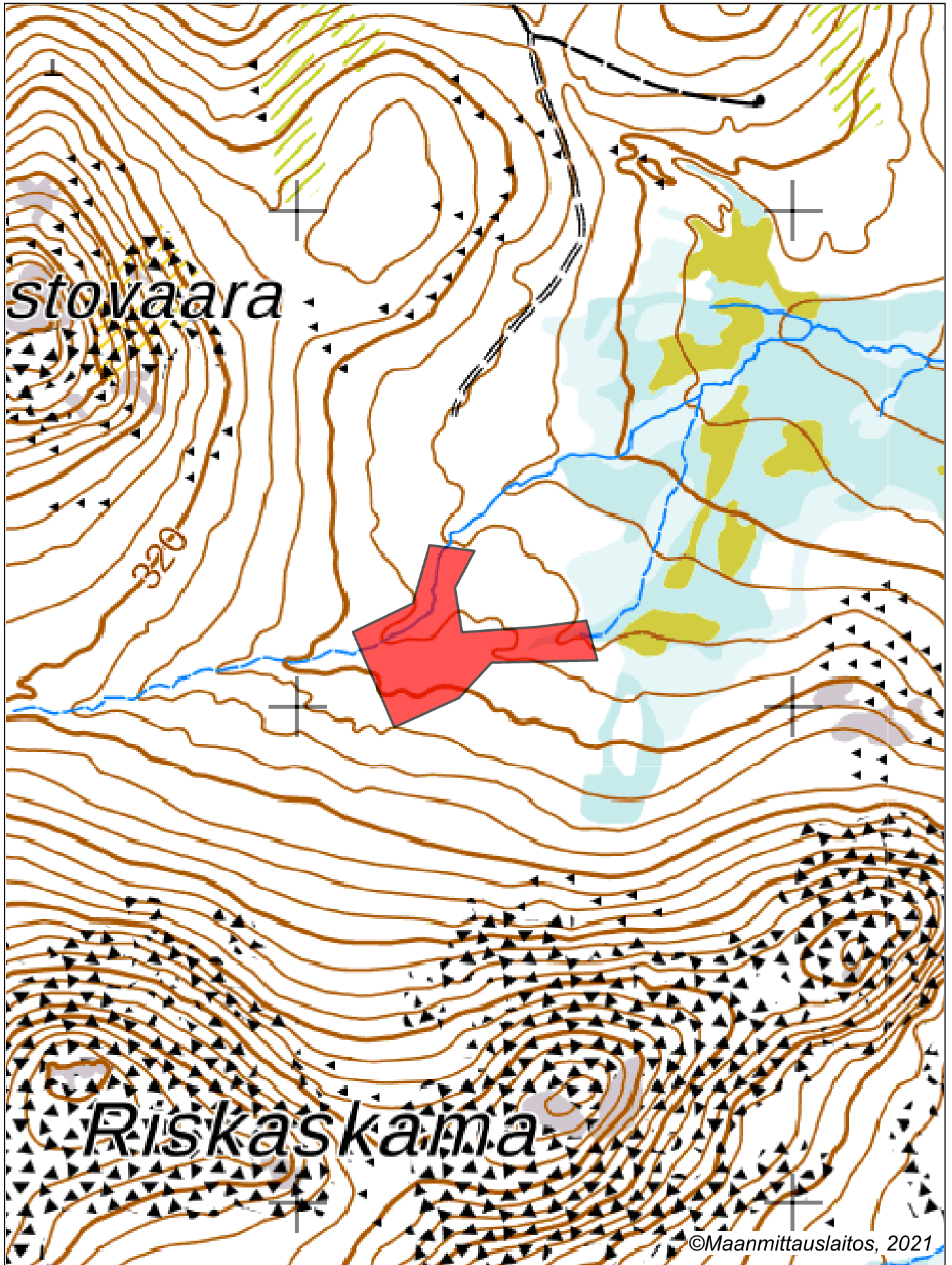
Käyntiosoite: Isokatu 4, OULU

Postiosoite: PL 189, 90101 OULU

Faksi: 029 56 42841

Sähköposti: pohjois-suomi.hao@oikeus.fi

Puhelin: 029 56 42800 (vaihde)



Selvitys kullanhuuhdontaluvan HL2019:0045 mahdollisista myöntämisen esteistä

Yleistä kullanhuuhdonnasta

Kullanhuuhdonta on ollut pienenevä maankäyttömuoto koko 2000-luvun ajan. Esimerkiksi vuonna 2000 kullanhuuhdontaan oikeuttavia lupia on ollut voimassa yli 400, kun tällä hetkellä vastaava määrä on 314. Hakemuksia on vireillä 137. Hakemuksista 19 kpl on jatkohakemuksia tällä hetkellä voimassa oleville luville ja yhteensä 49 hakemusta on jatkohakemuksia hakemushetkellä voimassa olleille luville. Hakemuksista 16 kpl ja voimassa olevista luvista 42 kpl liittyy 30.6.2020 lakanneisiin kaivosoikeuksiin, joihin kaivosoikeuden haltijoilla on ollut kaivoslain 182 §:n mukaan oikeus hakea kullanhuuhdontalupaa (lähde: Kaivosrekisteri 26.4.2021).

Kullanhuuhdonnan mahdollinen vaikutus saamelaiskulttuuriin selvitetään paliskunnittain, koska poronhoito on tärkeä osa saamelaiskulttuuria ja se on alueiden käytön kannalta herkkä elinkeino. Koska paliskuntien alueet on selkeästi rajattu aidoilla, kaivoslain mukaisen kullanhuuhdonnan vaikutukset saamelaiskulttuurille rajoittuvat pääasiallisesti sen paliskunnan alueeseen, jolla kullanhuuhdonta harjoitetaan.

Kullanhuuhdontaluvan nojalla ei saa harjoittaa toimintaa, joka vaikuttaa vesistöön. Mikäli tällaista toimintaa on suunniteltu lupa-alueella harjoitettavan, tulee toimintaan olla ympäristö- tai vesilupa. Näissä luvissa toimivaltainen viranomais on Pohjois-Suomen aluehallintovirasto.

Lupa-alueen kuvaus

Kullanhuuhdontalupa-alue HL2019:0045 (6,9 ha) sijoittuu Lapin paliskunnan alueelle, Riestovaaran ja Riskaskaman väliin, metsätalousalueelle

Lapin paliskunnan kokonaispinta-ala on noin 454000 ha. Lapin paliskunnan alueelle sijoittuu 44 kpl lainvoimaisia kullanhuuhdontaan oikeuttavia lupia, pinta-alaltaan yhteensä noin 215 ha. Kyseisen lupahakemuksen läheisyyteen (2 km) ei sijoitu yhtään kaivoslain mukaista lupaa.

Alueen läheisyydessä on vireillä 1kpl kullanhuuhdontalupahakemuksia pinta-alaltaan noin 6,2 ha.

Luvan mukaisen toiminnan kuvaus

Alueelle on haettu lupaa harjoittaa konekaivua, vuotuinen käsiteltävä maamäärä on enintään 500m<sup>3</sup>. Hakemuksen mukaiseen toimintaan tarvitaan ympäristönsuojelulain mukainen menettely. Toimivaltainen ympäristölupaviranomais on Pohjois-Suomen aluehallintovirasto.

Muut häiritsevät alueiden käyttömuodot hakemuksessa tarkoitettulla alueella ja sen läheisyydessä

Lupa-alue kuuluu Metsähallituksen hallinnoimaan metsätalousalueeseen. Metsähallitus ei linjauksensa mukaisesti myy kyseessä olevan alueen läheisyydestä maa-alueita.

Alueen luoteispuolella, noin 1km:n päässä, Riestovaaran päällä on masto suoja-alueineen.

Metsähallitus on laatinut paliskuntain yhdistyksen kanssa yhteistyösopimuksen, jossa määritellään Metsähallituksen ja paliskunnan yhteistoiminta erilaisten maankäyttömuotojen yhteydessä.

Metsähallitus myy metsästyslupia lupa-alueelle ja sen läheisyyteen. Lisäksi paikallisilla asukkailla on vapaa metsästyoikeus alueella. Alueen poronhoito huomioidaan lupametsästyksen mitoittamisessa.

Kun huomioidaan edellä kerrotut tosiseikat, kullanhuuhdontaluvassa annetut määräykset ja kaivoslaissa sekä muussa lainsäädännössä annetut velvoitteet, voidaan todeta, että toimittaessa lupamääräysten mukaisesti kullanhuuhdontaluvan HL2019:0045 oikeuttamat toimenpiteet eivät yksin taikka yhdessä muiden vastaavien lupien ja edellä kuvattujen muiden maankäyttömuotojen kanssa heikennä olennaisesti saamelaisten oikeutta harjoittaa kulttuuriaan. Yhteisvaikutusta arvioidessa on huomioitu lausunnoissa esiin tulleet seikat sekä alueiden ja toimintojen kokonaismäärä, sijainti ja toiminta ja ympäröivän toiminnan vakiintunut taso. Toimintaa on ajallisesti rajoitettu kullanhuuhdontaluvan määräyksillä.

Alue ja toiminta-aika on rajattu ja toimintaan tarvittavan lupien lupaehdot kyseisellä lupa-alueella turvaavat sen, että toiminnasta mahdollisesti aiheutuvat haitat ovat ajalliselta kestoltaan ja sijainniltaan rajallisia, eivätkä olennaisesti haittaa saamelaisten oikeutta harjoittaa kulttuuriaan.

Hakija on myös osoittaneet olevansa kelpoisia hakemaan kullanhuuhdontalupaa. Myöskään selvitysten ja saatujen lausuntojen perusteella alueella ei ole muitakaan kaivoslaissa mainittuja luvan myöntämisen esteitä.

Aineistoa:

Kaivosrekisterin karttapalvelu ([www.kaivostoiminta.fi/kartta](http://www.kaivostoiminta.fi/kartta))

Retkeilyreitit ja rakenteet (<http://www.retkikartta.fi/>)

Itä-Lapin luonnonvarasuunnitelma (<http://julkaisut.metsa.fi/assets/pdf/mt/mt58-ita.pdf>)

Paliskuntain yhdistyksen ja Metsähallituksen välinen yhteistyösopimus

(<http://www.metsa.fi/documents/10739/58225d52-500f-481c-9cdc-82a6159f4be7>)

## KAIVOSLAIN (621/2011) MUKAINEN VAKUUS

Kaivoslain 10 luvun 107 §:n mukaan kullanhuuhdontaluvan haltijan on asetettava vakuus mahdollisen vahingon ja haitan korvaamista sekä jälkitoimenpiteiden suorittamista varten, jollei tätä ole pidettävä tarpeettomana toiminnan laatu ja laajuus, toiminta-alueen erityispiirteet, toimintaa varten annettavat lupamääräykset ja luvan hakijan vakavaraisuus huomioon ottaen.

Tukes on määrännyt lupapäätöksessään HL2019:0045 kullanhuuhdontaluvan vakuudeksi 2800€ :n suuruisen pankkitalletuksen. Talletus tulee tehdä pankkiin Turvallisuus- ja kemikaaliviraston hyväksi. Pankin tulee toimittaa kopiot avatusta vakuustilistä Turvallisuus- ja kemikaalivirastolle (os. Valtakatu 2, 96100 Rovaniemi) sekä antaa sitoumus, jolla se luopuu kuittausoikeudesta kyseiseen tiliin.

Pyydämme täydentämään ja allekirjoittamaan päätöksen liitteenä olevan panttaussitoumuksen. Panttaussitoumus tulee toimittaa Turvallisuus- ja kemikaalivirastolle osoitteeseen Valtakatu 2, 96100 Rovaniemi.

Pasi Molkoselkä  
ylitarkastaja

PANTTAUSSITOUMUS

Pantinantaja

Pantti

Tili n:o

Tilin saldo panttauspäivänä:

Sitoumus, josta pantti vastaa

Kaivoslakiin (621/2011) perustuvasta kullanhuuhdontaluvan nojalla harjoitettavasta toiminnasta aiheutuvien vahinkojen ja haittojen korvaamisesta ja kaivoslain 4 luvun 29 §:n mukaisten jälkitoimenpiteiden suorittamisesta aiheutuneet kustannukset.

Panttaussitoumus

Luovutan (mme) edellä yksilöidyn käteispantin Turvallisuus- ja kemikaalivirastolle tässä sitoumuksessa mainittujen vastuiden täyttämisen vakuudeksi.

Voimassaoloaika

Tämä yleispanttaussitoumus on voimassa toistaiseksi

Päiväys

Allekirjoitus