

21.4.2021

KUULUTUS

Turvallisuus- ja kemikaalivirasto (Tukes) kuuluttaa kaivoslain (10.6.2011/621) perusteella 21.4.2021 kullanhuuhtontalupaa koskevan päätöksen (5 kpl)

Hakijat: Jarmo Raappana

Lupatunnus: HL2014:0021

Alueen sijainti: Inarin kunta, Harrijoki, 4,8 ha

Hakijat: Markus Vuorisalo

Lupatunnus: HL2014:0027

Alueen sijainti: Sodankylän kunta, Pikku Suksivaara, 6,9 ha

Hakijat: Jyrki Martikkala

Lupatunnus: HL2014:0040

Alueen sijainti: Inarin kunta, Köysivaara, 4,9 ha

Hakijat: Timo Soini, Hannele Loukia

Lupatunnus: HL2019:0034

Alueen sijainti: Inarin kunta, Palsinoja, 7,0 ha

Hakijat: Timo Rautakoski, Timo Keskisipilä

Lupatunnus: HL2020:0034

Alueen sijainti: Inarin kunta, Palsinoja, 0,9 ha

Päätöksiin saa kaivoslain (621/2011) 162 §:n nojalla hakea muutosta valittamalla hallinto-oikeuteen. Päätös katsotaan tulleen tiedoksi saaduksi seitsemän (7) päivän kuluessa päätöksen antopäivästä sitä määräaikaan lukematta. Valitus on tehtävä kirjallisesti 30 päivän kuluessa päätöksen tiedoksisaannista. Valitusaika päättyy 28.5.2021.

Päätöksen liitteenä olevasta valitusosoituksesta ilmenee, miten muutosta haettaessa on meneteltävä. Kuulutus ja päätös ovat nähtävänä 21.4.2021 – 28.5.2021 Tukesin verkkosivuilla osoitteessa <https://tukes.fi/paatokset-ja-kuulutukset/kullanhuuhtontaluvat>

Lisätietoja

kaivosasiat@tukes.fi tai puh. 029 5052 000

Kuulutettu 21.4.2021

Pidetään nähtävänä 28.5.2021 asti

Raappana Jarmo

PÄÄTÖS KULLANHUHDONTALUVAN VOIMASSAOLON JATKAMISESTA

Kullanhuuhdontalupahakemus

Hakija: Jarmo Raappana
Vireilletulopvm: 13.11.2019
Etu oikeuspvm: 13.11.2019
Hakemuksen tarkoitus: Kullanhuuhdonta valtion omistamalla alueella.
Kaivoslain (621/2011) 4 luvun 22 §:n mukaan kullanhuuhdontaan valtion omistamalla alueella on oltava kaivosviranomaisen lupa.

PÄÄTÖS

Turvallisuus- ja kemikaalivirasto hyväksyy kaivoslain (621/2011) nojalla kullanhuuhdontaluvan jatkamisen lupatunnuksella HL2014:0021 hakemuksen mukaisesti.
Perustelut: Hakija on osoittanut, että kaivoslaissa (621/2011) säädetyt edellytykset täyttyvät eikä kaivosviranomaisen selvityksen (liite 3) perusteella luvan myöntämiselle ole kaivoslaissa säädettyä estettä.
Kaivoslaki (621/2011) 45 §, 50 § ja 65 §.

Kullanhuuhdontaluvan haltijalla on tässä luvassa mainitulla kullanhuuhdonta-alueella yksinoikeus etsiä ja kartoittaa maaperässä esiintyvää kultaa, ottaa talteen ja hyödyntää maaperässä esiintyvää kultaa huuhtomalla sekä ottaa talteen ja hyödyntää huuhtonnan sivutuotteena irtomaasta löytyvät platinahiput sekä jalo- ja korukivet.

Kullanhuuhdonta-alueen tiedot

Pinta-ala: 4,8 ha
Alueen nimi: Moulin Rouge
Sijainti: Inari, Harrijoki, Metsähallituksen hallinnoima valtionmaa, metsätalousalue.
Alueen sijainti ja rajat ilmenevät tämän päätöksen liitetystä kartasta (liite 2).

Päätöksen täytäntöönpano

Kullanhuuhdontalupaan perustuvat toimenpiteet saa aloittaa, kun siihen oikeuttava lupapäätös on lainvoimainen ja luvassa määrätty vakuus on asetettu. Jos kullanhuuhdontalupaan perustuvat toimenpiteet edellyttävät muualla lainsäädännössä vaadittua lupaa, saa toimenpiteen kuitenkin aloittaa vasta, kun asianomainen lupapäätös on lainvoimainen tai toiminnan aloittamiseen on saatu oikeus asiassa toimivaltaiselta viranomaiselta.

Täytäntöönpano muutoksenhausta huolimatta

Toiminta alueella voidaan aloittaa muutoksenhausta huolimatta tämän lupapäätöksen ehtoja noudattaen. Muutoksenhakutuomioistuin voi valituksesta kumota täytäntöönpanosta muutoksenhausta huolimatta annetun määräyksen.

Perustelut: Kaivoslaki (621/2011) 169 §

Kyseisellä hakemuksella on haettu lupaa jatkaa kullanhuuhtontatoimintaa alueella. Luvan saajalla on ollut hakemushetkellä oikeus harjoittaa hakemuksen kohteena olevalla alueella hakemuksen mukaista toimintaa. Luvan saaja on hakenut lupaa toiminnan aloittamiseen muutoksenhausta huolimatta. Koska toiminta alueella on kesken ja alueella on käsitelty maata, ei toiminnan jatkaminen lupaehtojen mukaisesti aiheuta alueella sellaisia muutoksia, että se tekisi mahdollisen muutoksenhaun tarpeettomaksi.

Lupamääräykset

Päätöksen voimassaolo:

Kullanhuuhtontalupa on voimassa kymmenen (10) vuotta päätöksen lainvoimaiseksi tulosta.

Perustelut: Kaivoslaki (621/2011) 65 §.

Luvan voimassaoloaika on lain sallima enimmäisaika luvan voimassaolon jatkamiselle, koska kullanhuuhtonnan ei katsota aiheuttavan yleiselle tai yksityiselle edulle sellaista vahinkoja tai haittaa, että luvan voimassaoloaikaa olisi lyhennettävä.

Menetelmät:

Tämä lupa oikeuttaa koneellisen kullankaivun suorittamiseen lupa-alueella. Vuotuinen kaivumäärä on enintään 900m³ vuodessa.

Perustelut: Lupahakemuksen mukaisesti. Hakemuksen mukaisen konekaivun suorittamiseen tarvitaan kullanhuuhtontaluvan lisäksi ympäristönsuojelulain ja vesilain mukaiset luvat.

Kullanhuuhtonta-alueen kunnossapito

Kullanhuuhtonta on rajoitettava välttämättömiin toimenpiteisiin. Kullanhuuhtontaluvan nojalla tapahtuvasta toiminnasta ja muusta kullanhuuhtonta-alueen käytöstä ei saa aiheutua haittaa ihmisten terveydelle tai vaaraa yleiselle turvallisuudelle, olennaista haittaa muulle elinkeinotoiminnalle, merkittäviä muutoksia luonnonolosuhteissa, harvinaisten tai arvokkaiden luontoesiintymien olennaista vahingoittumista, merkittävää maisemallista haittaa tai muille lähistöllä olevien alueiden käyttötarpeille haittaa tai vahinkoa eikä vahinkoa alueella sijaitseville kulttuurihistoriallisesti arvokkaille rakennuksille ja niiden pihapiirille. Kullanhuuhtontaluvan haltijan on pidettävä kullanhuuhtonta-alue sellaisessa kunnossa, että se jatkuvasti täyttää turvallisuuden vaatimukset eikä haitallisia ympäristövaikutuksia aiheudu.

Perustelut: Kaivoslaki (621/2011) 24 §.

Poronhoidolle aiheutuvien haittojen vähentäminen

Kullanhuuhdontaluvan haltijan on estettävä porojen joutuminen jyrkkäreunaisiin kaivukuoppiin tai luiskattava kaivannot siten, ettei niistä aiheudu vaaraa alueella liikkuville poroille tai porotalouden harjoittajille. Lupa-alueelle ei saa virittää puiden väliin naruja tai muuta vastaavaa, joka voi aiheuttaa vaaratilanteita alueella mahdollisesti liikkuville.

Perustelut: Alue kuuluu Ivalon paliskunnan alueeseen. Lupamääräyksessä mainituilla toimenpiteillä vähennetään kullanhuuhdonnasta poronhoidolle aiheutuvia haittoja erityisellä poronhoitoalueella. Myös tämän luvan muissa lupamääräyksissä kielletään olennaisen haitan aiheuttaminen muille elinkeinoille sekä määrätään aiheutuneiden vahinkojen ja haittojen korvaamisesta. Alueella tai sen välittömässä läheisyydessä ei selvitysten (liite 3.) perusteella ole erityisiä porotalouden rakenteita.

Saamelais- ja koltta-asioihin liittyvät määräykset

Kullanhuuhdontaluvan haltijan on huolehdittava, ettei toiminnasta yksin tai yhdessä muiden vastaavien lupien tai alueiden muiden käyttömuotojen kanssa aiheudu sellaista haittaa, joka olennaisesti heikentäisi edellytyksiä harjoittaa saamelaislinkeinoja taikka muutoin ylläpitää ja kehittää saamelaiskulttuuria. Mikäli olennaista haittaa aiheutuu, toiminta on keskeytettävä ja aiheutunut haitta korjattava välittömästi.

Perustelut: Alue sijaitsee saamelaisten kotiseutualueella. Annetuissa lausunnoissa esiin tulleet saamelaislinkeinojen harjoittamiseen ja saamelaiskulttuurin ylläpitämiseen liittyvät yksilöidyt asiat on otettu huomioon tämän luvan muissa lupamääräyksissä, erityisesti saamelaiskulttuurin kannalta tärkeänä pidettävään poronhoitoon kohdistuvat vaikutukset on huomioitu lupamääräyksessä poronhoidolle aiheutuvien haittojen vähentämiseksi.

Kullanhuuhdonta koskeva selvitysvelvollisuus

Kullanhuuhdontaluvan haltijan tulee toimittaa vuosittain Turvallisuus- ja kemikaalivirastolle selvitys talteen otetun kullan ja käsitellyn irtomaan määrästä sekä rakentamisesta kullanhuuhdonta-alueella ja muusta alueen käytöstä.

Selvityksen tulee sisältää:

- 1) talteen otetun kullan määrä grammoina
- 2) käsitellyn irtomaan määrä irtokuutiometreinä
- 3) käytetyt tutkimus- ja työmenetelmät
- 4) kullanhuuhdonta-alueella työskentelevien henkilöiden määrä henkilötyöpäivinä
- 5) työskentelyaika kullanhuuhdonta-alueella
- 6) tehdyt maisemointi- ja jätehuoltotoimenpiteet

Selvitys on jätettävä kaivukautta seuraavan vuoden maaliskuun loppuun mennessä.

Perustelut: Kaivoslaki (621/2011) 28 §, asetus kaivostoiminnasta (391/2012) 9 §.

Kaivannaisjätteen jätehuoltosuunnitelma ja sen noudattaminen

Kullanhuuhdontaluvan haltijan on noudatettava viranomaiselle toimittamaansa kaivannaisjätteen jätehuoltosuunnitelmaa.

Perustelut: Kaivoslaki (621/2011) 25 §. Kullanhuuhtoja on velvollinen huolehtimaan maa- ja kivennäisjätteen synnyn ehkäisemisestä, sen haitallisuuden vähentämisestä sekä jätteen hyödyntämisestä tai käsittelemisestä.

Vakuus

Kullanhuuhdontaluvan haltija on asettanut aiemman päätöksen mukaisen vakuuden Turvallisuus- ja kemikaalivirastolle kaivoslakiin perustuvasta toiminnasta aiheutuneen vahingon ja haitan korvaamista sekä kaivoslain mukaisten jälkitoimenpiteiden suorittamista varten. Vakuutta voidaan pitää edelleen riittävänä.

Perustelut: Kaivoslaki (621/2011) 107 §

Toiminnassa ei tapahdu muutosta. Vakuus määräytyy kaivumenetelmän, käsiteltävän maa-aineksen ja alueen ominaisuuksien perusteella. Alue on helposti saavutettavissa ja alueella harjoitetaan koneellista kullanhuuhdonta. Vuotuinen käsiteltävä maamäärä on enintään 900m³. Alueella oleva rakennelma on huomioitu vakuutta määritettäessä.

Ilmoitus kullanhuuhdonta-alueen maastotöistä

Kullanhuuhdontaluvan haltijan on ilmoitettava etukäteen kirjallisesti alueen hallinnasta vastaavalle Metsähallitukselle sekä alueen paliskunnalle ja saamelaiskäräjille kaikista maastotöistä, jotka voivat aiheuttaa vahinkoa tai haittaa. Maastotöitä koskevassa ilmoituksesta on käytävä ilmi:

- 1) töistä vastaavan henkilön nimi sekä yhteystiedot;
- 2) arvioitu maastotöiden aloitusajankohta ja kesto;
- 3) tarkempi selvitys, mitä maastotöitä tehdään sekä mitä työmenetelmiä ja koneita käytetään;
- 4) arvio toimenpiteiden määrästä;
- 5) alueella työskentelevien henkilöiden lukumäärä;
- 6) arvio maastotöiden vaikutuksista ympäristöön;
- 7) tarvittaessa selvitys muista seikoista, joilla voi olla merkitystä.

Maastotöitä koskevaan ilmoitukseen on liitettävä kartta, johon on merkitty alue, jolla maastotöitä tullaan tekemään. Ilmoitus on tehtävä viimeistään kuukautta ennen maastotöihin ryhtymistä.

Perustelut: Kaivoslaki (621/2011) 27 §, asetus kaivostoiminnasta (391/2012) 7 §.

Jälkitoimenpiteet

Kun kullanhuuhdontalupa on rauennut tai peruutettu, on kullanhuuhdontaluvan haltijan saatettava kullanhuuhdonta-alue välittömästi yleisen turvallisuuden vaatimaan kuntoon, poistettava rakennukset ja rakennelmat sekä laitteet, huolehdittava alueen kunnostamisesta ja siistimisestä sekä saatettava alue mahdollisimman luonnonmukaiseen ja maisemallisesti tyydyttävään tilaan. Kullanhuuhdontaluvan haltijoiden on tehtävä viipymättä kirjallinen ilmoitus Turvallisuus- ja kemikaalivirastolle ja Metsähallitukselle, kun edellä mainitut toimenpiteet on saatettu loppuun. Ilmoitus on kuitenkin tehtävä viimeistään vuoden kuluttua luvan raukeamisesta tai peruuttamisesta. Ilmoituksen tulee sisältää tieto jälkitoimenpiteiden päättymispäivästä sekä kuvaus toteutetuista jälkitoimenpiteistä.

Perustelut: Kaivoslaki (621/2011) 29 §.

Korvaus alueen hallinnasta vastaavalle viranomaiselle

Kullanhuuhdontaluvan haltijan on suoritettava Metsähallitukselle vuotuista korvausta 50 euroa hehtaarilta. Kullanhuuhdontakorvaus on ensimmäiseltä vuodelta maksettava viimeistään 30 päivänä siitä, kun kullanhuuhdontalupa on tullut lainvoimaiseksi tai kaivosviranomaisen on antanut määräyksen päätöksen täytäntöönpanosta muutoksenhausta huolimatta. Seuraavina vuosina korvaus on maksettava viimeistään 15 päivänä maaliskuuta.

Perustelut: Kaivoslaki (621/2011) 102 §

Vahinkojen ja haittojen korvaaminen kullanhuuhdonta-alueella

Kullanhuuhdontaluvan haltijan on korvattava kullanhuuhdonta-alueella tapahtuvasta kaivoslakiin perustuvasta toiminnasta aiheutuneet vahingot ja haitat, jollei jonkin toimenpiteen osalta korvauksesta toisin säädetä.

Perustelut: Kaivoslaki (621/2011) 103 §.

Luvan muuttaminen

Mikäli kullanhuuhdonta koskevien toimenpiteiden määrässä, laadussa tai aikataulussa tapahtuu sellainen muutos, että lupamääräyksiä on tarpeen tarkistaa, on luvan haltijan haettava kullanhuuhdontaluvan muuttamista kaivosviranomaiselta.

Perustelut: Kaivoslaki (621/2011) 69 §.

Luvan jatkaminen

Mikäli luvan voimassaoloa halutaan jatkaa, tulee hakemus luvan voimassaolon jatkamiseksi toimittaa kaivosviranomaiselle viimeistään kaksi kuukautta ennen luvan voimassaolon päättymistä. Hakemukseen tulee liittää lupaharkinnan kannalta tarpeelliset ja luotettavat selvitykset alueella harjoitetun toiminnasta ja siitä, että alueella on edelleen edellytyksiä löytää kultaa.

Perustelut: Kaivoslaki (621/2011) 66 §, asetus kaivostoiminnasta (391/2012) 27 §.

Rakentaminen

Kullanhuuhdentalupa ei oikeuta uusien rakennelmien rakentamiseen.

Perustelut: Kaivoslaki (621/2011) 26 §.

Alueelle ei ole haettu lupaa rakentaa rakennelmia. Alueella on todettu olevan jo parakki, jolle on aiemmin haettu lain mukaisesti luvat. Kyseistä rakennelmaa voidaan edelleen pitää alueella harjoitettu toiminta huomioiden kaivoslain mukaisena välttämättömänä rakennelmana.

Maastoliikenne

Kullanhuuhdonta-alueella ja sen ulkopuolella tapahtuva maastoliikenne edellyttää maastoliikennelain mukaisen luvan maanomistajalta.

Perustelut: Maastoliikennelaki (1710/1995) 2 luku 4§

Lupahakemuksen käsittely

Lupahakemuksesta tiedottaminen

Turvallisuus- ja kemikaalivirasto on tiedottanut hakemuksesta kuuluttamalla siitä 30 päivän ajan Turvallisuus- ja kemikaaliviraston verkkosivuilla. Lausunnot ja mielipiteet on tullut toimittaa viimeistään 22.3.2021.

Lausuntopyyntö ja lausunnot hakemuksesta

Hakemuksesta on lähetetty lausuntopyyntö ja saatu lausunnot seuraavasti:

- 1) Turvallisuus- ja kemikaaliviraston lausuntopyyntö Ivalon paliskunnalle 19.2.2021
Ivalon paliskunta ei ole antanut lausuntoaan hakemuksesta.
- 2) Turvallisuus- ja kemikaaliviraston lausuntopyyntö Metsähallitukselle 19.2.2021
Metsähallituksen lausunto 25.2.2021

Tukes on pyytänyt kaivoslain (621/2011) 37 §:n nojalla Metsähallitukselta lausuntoa kullanhuuhdentaluvan jatkohakemuksesta koskien koneellista kullanhuuhdonta HL2014:0021 Moulin Rouge, aikasemmalta nimeltään Harriränni.

Tukes pyytää lausuntopyyntönsä kaivoslain 38 §:n nojalla myös Metsähallituksen perusteltua näkemystä alueen hallinnasta vastaavana viranomaisena hakemuksen mukaisen toiminnan vaikutuksesta saamelaisien oikeudelle alkuperäiskansana ylläpitää ja kehittää kieltään ja kulttuuriaan, huomioiden alueen läheisyydessä olevat muut vastaavat luvat ja muut maankäyttömuodot.

Hakijalla on voimassa oleva ympäristölupa (Nro 130/2015/1 Dnro PSAVI/930/2015) koskien kahta kullanhuuhdonta-aluetta Harrijoessa. Ko. ympäristölupa on voimassa toistaiseksi. Metsähallitus on antanut hakijan ympäristölupahakemukseen liittyen lausunnon 15.6.2015 (MH267/2015:2).

Kullanhuuhdonta-alue sijaitsee Metsähallituksen hallinnoimalla metsätalousalueella ja on metsätaloustoimien piirissä kivennäismaiden osalta. Hakemusalueen pinta-ala on noin 4,8 ha. Kaivettava maamäärä on enintään noin 900 m³/a. Alue on Pohjois-Lapin maakuntakaava-alueella sekä Ivalon alueen osayleiskaavassa ja merkitty metsätalous- ja poronhoitovaltaiseksi alueeksi (M-1). Kaavat eivät rajoita haetun kaltaista toimintaa.

Alue sijaitsee poronhoitolain tarkoittamalla (848/1990) erityisellä poronhoitoalueella Ivalon paliskunnassa ja saamelaiskäräjistä annetun lain (974/1995) 4 §:ssä tarkoitetulla saamelaisten kotiseutualueella.

Metsähallituksella ei ole tällä hetkellä tiedossa ko. alueen lähistöllä nykyistä maankäyttöä muuttavia suunnitelmia. Hakemusalueen läheisyydessä on matkailun yritystoimintaa (Kafea Gufihtar) Metsähallitukselta vuokratulla liiketoiminta-alueella. Erityistä virkistyskäyttöä ei ole läheisyydessä. Vakinaista asutusta ei ole kohteen läheisyydessä.

Alueella on harjoitettu metsätaloustoimintaa pitkään. Hakemusalue on kokonaan metsätaloustoiminnan piirissä olevaa kivennäismaaosiltaan. Nykyisellään kullanhuuhdonta-alueen metsämaat ovat nuorta ja keski-ikäistä mäntyä kasvavaa kuivan ja kuivahkon kankaan kasvatusmetsää. Metsätaloustoimien ulkopuoliset maat ovat kitumaan ohutturpeista ojanvarsirämettä puustona pienikokoista sekapuustoa. Alue on luontaisesti uudistuvaa. Harvennushakkuita hakemusalueelle on tehty alueen etelälaitaan v. 2016.

Luvanhaltija on velvollinen korvaamaan täysimääräisesti Metsähallitukselle aiheuttamansa puusto- yms. vauriot sekä taimikoiden ja puuston odotusarvon menetykset. Lisäksi luvanhaltijan on korvattava kullanhuuhdonnan ajalta metsämaan puuntuoton menetykset siltä osin kuin alue on pois puuntuotannosta. Edelleen hakijan on toiminnan päätyttyä metsitettävä alue kustannuksellaan tai korvattava metsittämisestä mahdollisesti aiheutuvat kustannukset.

Kullanhuuhdontaluvan haltija on kaikilta osin vastuussa Metsähallitukselle ja kolmannelle osapuolelle kaivutoiminnasta mahdollisesti aiheutuvista haitasta ja vahingoista. Kullanhuuhdontaan tarveharkintaisen maastoliikenneluvan saa Metsähallitukselta. Huuhdonta-alueen ulkopuolelle sijoittuvaan majoittumiseen tulee hakea lupa Metsähallitukselta. Asuntovaunun sijoittamiseen ympärivuotisesti huuhdonta-alueelle ja ympärivuotiseen säilytykseen tulee olla Metsähallituksen lupa. Hakija on ilmoittanut hakemuksessaan, että rakentamistarvetta on, mutta ilmoitetut ja olemassa olevat rakennukset ovat käsitelty jo aikaisemmissa luvissa.

Tällä hetkellä Metsähallituksella ei ole tiedossa, että hakemusalueella olisi uhanalaisten kasvien ja eläinten esiintymiä, petolintujen pesintää tai tunnettuja kulttuuriperintökohteita. Alueelta tai sen välittömästä läheisyydestä ei ole kartoitettu muinaismuistolain

(17.6.1963/295) suojaamia muinaisjäännöksiä tai muita kulttuuriperintökohteita. Jos maata kaivettaessa tai muuta työtä suoritettaessa tavataan kiinteä muinaisjäännös, on työ muinaisjäännöksen kohdalta heti keskeytettävä ja ilmoitettava kohde Museovirastolle tarpeellisia toimenpiteitä varten. Ilman muinaismuistolain nojalla annettua lupaa kiinteän muinaisjäännöksen kaivaminen, peittäminen, muuttaminen, vahingoittaminen, poistaminen ja muu siihen kajoaminen on kielletty. Myös muut alueella mahdollisesti olevat kulttuuriperintökohteet, kuten vanhat kullankaivun historiaan liittyvät jäännökset, tulee ottaa huomioon maankäytössä. Metsähallitus toteaa, ettei ko. kohteita ole Metsähallituksen tiedossa hankkeen alueella ja eikä tee maastokartoituksia ko. hankeen johdosta. Metsähallitus ei sitoudu lausunnossaan vastuuseen alueen mahdollisista kartoittamattomista kohteista. Luonnonsuojelu- ja vesilain viranomaisvalvonnasta alueella vastaa Lapin ELY-keskus. Tarkemmat tiedot mainituista alueen vesiluontotyypeistä, suojelualueista, rauhoitetuista ja suojelluista kohteista ja arviosta antaa Lapin ELY-keskus. Kalaston osalta Metsähallitus muistuttaa, että kullanhuhdonta on huomattava vesistöihin suoraan vaikuttava maankäyttömuoto Sotajoen valuma-alueella. Ivalojoessa tiedetään olevan ainakin 12 erilaistunutta taimenkantaa, joista yksi on Sotajoen kanta. Sotajoki sivuhaaroinen on merkittävä Ivalojoen alkuperäisen vaeltavan taimenen lisääntymis- ja poikastuotantoalue. Kullankaivusta johtuvat, ajoittaisestikin korkeat kiintoainepitoisuudet muodostavat uhan näille taimenkannoille. Korkeasta kiintoainepitoisuudesta on haittaa myös muulle alueen kalastolle. Metsähallitus ei ole myynyt virkistys-kalastuslupia Harrijokeen, vaan joki on pyritty säilyttämään alkuperäisen kalaston suoja-alueena (Inarin kunnassa vakituisesti asuvilla on tosin kalastuslain mukainen oikeus kalastaa joessa, mutta paikallisten kalastus on ollut vähäistä). Harrijokea on pidettävä kalastollisesti erityisen arvokkaana vesistönosana Sotajoen valuma-alueella. Kohteelle myönnetyn ympäristöluvan ehdot ohjaa tarkemmin lupa-alueen ympäristövaikutusten hallintaa.

Mikäli kullanhuhdontalupa hakijalle myönnetään Metsähallitus edellyttää, että lupamääräyksiin sisällytetään seuraavat asiat:

- Kaivutoiminta tulee tapahtua siten, että alapuoliseen vesistöön ei pääse liettymistä ja rehevöitymistä aiheuttavaa kiintoainesta eikä ravinteita
- Kaivukauden päättyessä jyrkät kaivantojen reunat on luiskattava. Reunat on myös merkittävä ympärivuotisesti maastoon riittävän näkyvästi porotaloutta haittaamattomalla tavalla
- Lain 108 § riittävä vakuus ottaen huomioon lupamääräykset. Lähtökohtana tulee olla, että alue ennallistetaan ja maisemoidaan sitä mukaan, kun kaivu etenee
- Tiestön käyttöä koskee laki yksityisistä teistä (15.6.1962/358) ja tiestön käytöstä päättää tienpitäjä. Ko. tapauksessa tienpitäjä on Metsähallitus alueelle johtavan tiestön kulkiessa Metsähallituksen hallinnassa olevalla valtionmaalla. Kullanhuhdontalupa ei anna suoraan oikeutta tiestön käyttöön. Metsähallitus ei yleensä rajoita teillään kevyttä liikennettä, mutta raskaisiin kuljetuksiin on oltava Metsähallituksen lupa. Alueella oleva Metsähallituksen metsäautotiestö on heikkokuntoista. Metsähallitus ei vastaa tiestön

huonosta kunnosta ihmisille ja kalustolle mahdollisesti aiheutuneista vahingoista. Raskaiden kuljetusten ja muun liikennöinnin mahdollisesti aiheuttamat vauriot tiestölle tulee aiheuttajan korvata

- Tutkimustoiminta on suunniteltava ja järjestettävä siten, että puustolle ja taimikoille aiheutuvat vahingot ovat mahdollisimman vähäisiä. Puuston poisto on tehtävä kaivun etenemisen mukaan kaivukausittain etukäteen Metsähallituksen kanssa sopien. Poistettava ainespuukelpoinen puusto on korvattava mahdollisine odotusarvoineen. Puuryhmiä on jätettävä kaivualueelle

Hallituksen esityksessä kaivoslaista todetaan, että arvioinnissa olisi lähinnä tarpeen kiinnittää huomiota saamelaiskulttuurin kannalta tärkeänä pidettävään poronhoitoon kohdistuviin vaikutuksiin.

Metsähallitus arvioi, ettei porotalouden rakenteille kyseessä olevassa tapauksessa aiheudu haittaa, koska rakenteita ei ole lupahakemusalueella eikä välittömässä lähiympäristössä. Hammastunturin ja Ivalon paliskuntien välinen esteita on lähimmillään noin 300 metrin päässä. Poronhoitotyöt on huomioitava kullanhuuhdonnassa. Porotalouden TOKAT-paikkatietojärjestelmän mukaan hakemusalue on porojen laidunalueita ympärivuotisesti ja myös jäkälälaidunalueita.

Korkeimman hallinto-oikeuden päätöksessä 4.2.2015 (taltionumero 275, Saamelaiskäräjien valitus ympäristölupa-asiassa, joka koski koneellista kullankaivua) todetaan seuraavasti: "Nyt puheena olevassa asiassa on kysymys pienessä mittakaavassa tapahtuvasta kullankaivusta alueella, jota käytetään tähän tarkoitukseen vain osa vuotta ja silloinkin tiukkojen lupamääräysten puitteissa. Sanotulla toiminnalla ei aiheuteta haittaa saamelaiskulttuurille ja vaikutukset saamelaisten perinteiselle elinkeinolle, kuten poronhoidolle, kalastukselle, metsästykselle tai ympäröivälle luonnolle jäävät hyvin paikallisiksi". KHO:n päätöksen kohteena oleva kullanhuuhdantalupahakemus on HL2012:0057, Midas 2 ja pinta-alaltaan 3,4 ha.

Viitaten edellä mainittuun korkeimman hallinto-oikeuden päätökseen sekä po. kullanhuuhdantalupahakemusalueen vähäiseen pinta-alaan ja ympäröivän alueen muuhun maankäyttöön Metsähallitus arvioi, ettei toiminnasta aiheudu haittaa yksittäisenä kohteena saamelaiskulttuurin harjoittamiselle. Puheena olevan luvan ja ympärillä olevien muiden kullanhuuhdantalupien yhteisvaikutuksella voi olla paikallisesti haittaa porotaloudelle.

3) Turvallisuus- ja kemikaaliviraston lausuntopyyntö Inarin kunnalle 19.2.2021
Inarin kunnan kausunto 25.2.2021

Hakemuksen osalta ei voimassa olevien kunnallisten kaavojen kannalta ole huomautettavaa.

4) Turvallisuus- ja kemikaaliviraston lausuntopyyntö Lapin elinkeino-, liikenne- ja ympäristökeskukselle 19.2.2021

Lapin elinkeino-, liikenne- ja ympäristökeskuksen lausunto 18.3.2021

Turvallisuus- ja kemikaalivirasto (Tukes) on pyytänyt kaivoslain (621/2011) 37 §:n nojalla Lapin ELY-keskuksen lausuntoa Jarmo Raappanan kullanhuuhdontalupahakemuksesta alueelle HL2014:0021 (pinta-ala n. 4,8 ha).

Hakemus on jatkohakemus ja lupaa haetaan kymmeneksi vuodeksi. Vuotuiseksi kaivumääräksi hakemuksessa arvioidaan alle 900 m³.

Pohjois-Suomen aluehallintovirasto on 21.10.2015 myöntänyt alueelle ympäristöluvan Nro 130/2015/1. Lupa on yhteinen viereisen kullanhuuhdonta-alueen (Ninnunränni HL2014:0020) kanssa. Lupa oikeuttaa vuosittain enintään 1 000 m³ kaivumäärän kokonaisuudessaan ainesmääränä. Kaivumäärään luetaan mukaan myös pintamaat ja enintään 100 m³ kaivukaudessa alipaineimurilla käsiteltäviä maita. Samalla toiminnanharjoittajalle on myönnetty vesilain mukainen lupa veden ottoon Harrijoesta. Harrijoesta otettava vesimäärä saa olla enintään 500 l/min. Ympäristölupa on voimassa toistaiseksi.

Vuosi-ilmoituksen mukaan vuonna 2020 vuotuinen kaivumäärä on ollut 55 m³.

Lapin ELY-keskus ei näe estettä kullanhuuhdontaluvan myöntämiselle. Toiminnassa tulee noudattaa ympäristöluvan määräyksiä kaikilta osin.

5) Turvallisuus- ja kemikaaliviraston lausuntopyyntö Saamelaiskäräjille 19.2.2021

Saamelaiskäräjät ei ole antanut lausuntoaan hakemuksesta.

6) Turvallisuus- ja kemikaaliviraston lausuntopyyntö Saamelaismuseo Siidalle 19.2.2021

Saamelaismuseo Siidan lausunto 19.3.2021

Turvallisuus- ja kemikaalivirasto on pyytänyt Saamelaismuseo Siidalta lausuntoa Jarmo Raappanan kullanhuuhdontan jatkolupahakemuksesta HL2014:0021 Moulin Rouge. Saamelaismuseo Siida on saamelaisalueella toimivaltainen viranomaisen arkeologisen kulttuuriperinnön sekä maiseman ja rakennusperinnön suojelun ja hoidon suhteen.

Kullanhuuhdontalupahakemusalue HL2014:0021 sijaitsee Inarin kunnassa Kutturantien pohjoispuolella, Harrijoen varrella Harrijoenvaarojen ja Haminaharjujen välissä. Lupa-alue on kooltaan 4,8 ha ja hakemuksen voimassaoloaika on 10 vuotta. Lupa on voimassa 30.3.2021 saakka. Kaivu toteutetaan koneellisesti, vuosittainen kaivumäärä on noin 900 m³. Hakijalla on voimassa oleva ympäristölupa. Hakemukseen ei ole liitetty kaivannaisjätteen jätehuoltosuunnitelmaa.

Kullanhuuhdontalupahakemusalue on Pohjois-Lapin maakuntakaavassa metsätalous- ja poronhoitovaltaista-aluetta (M-1 4562). Alue on Metsähallituksen hallinnoimaa monikäyttömetsää.

Lupahakemusalue kuuluu saamelaisalueeseen ja on erityisesti poronhoitoa varten tarkoitettua aluetta, sijaiten Ivalon paliskunnan alueella.

Kulttuuriympäristö

Alueella ei ole suoritettu arkeologista inventointia, eikä alueelta tunneta muinaismuistolailla (295/1963) suojeltuja kiinteitä muinaisjäänöksiä. Jos alueella havaitaan merkkejä esihistoriallisen ihmisen toiminnasta, kuten liesiä tai muinaisesineitä, työt on löytöpaikalla keskeytettävä ja löydöistä on ilmoitettava museoviranomaisille, tässä tapauksessa Saamelaismuseo Siidan arkeologille.

Yksittäisenä lupahakemusalueena HL2014:0021 ei tässä laajuudessa uhkaa eikä vähennä alueen kulttuuriperintöarvoja. Sotajoen uoman ja sen sivujokien kattavien kullanhuuhdonta-alueiden yhteisvaikutus Sotajoen maisemaan ja ympäristöön on kuitenkin suuri. Kullanhuuhdontalupahakemusten kokonaisvaltaiselle tarkastelulle on selkeä tarve tilanteessa, jossa yksittäiset, pinta-alaltaan pienet huuhdonta-alueet käytännössä muodostavat suuren yhtenäisen alueen. Suuruudeltaan enintään 7 hehtaarin vierekkäisiä kullanhuuhdonta-alueita tulee voida käsitellä laajempina aluekokonaisuuksina, esimerkiksi jokilaaksoittain tai muuten alueittain, jotta kullanhuuhdonnan kokonaisvaikutuksia voidaan arvioida maiseman, kulttuuriperinnön ja luonnonympäristön kannalta.

Näin ollen Saamelaismuseo Siida kehottaa TUKESia vastaavana lupa- ja valvontaviranomaisena käsittelemään kullanhuuhdontalupahakemuksia alueellisina kokonaisuuksina ja arvioimaan niiden yhteisvaikutuksia kyseisen alueen kulttuuriperintöön ja luonnonympäristöön sekä erityisesti maisemaan.

Turvallisuus- ja kemikaaliviraston kannanotto lausunnoissa ja muistutuksissa esitettyihin yksilöityihin vaatimuksiin.

Lausunnoissa esitetyt kaivosviranomaisen toimivaltaan kuuluvat seikat on otettu päätöksessä huomioon lupamääräyksillä.

Muistutukset ja mielipiteet

Muistutuksia ja mielipiteitä ei ole jätetty.

Päätösmaksu

Päätösmaksu 700 €. Valtion talous- ja henkilöstöhallinnon palvelukeskus lähettää laskun hakijalle.

Perustelut: Asetus Turvallisuus- ja kemikaaliviraston maksullisista suoritteista (1579/2015)

Muutoksenhaku

Tähän päätökseen saa hakea muutosta kaivoslain (621/2011) 162 §:n nojalla Pohjois-Suomen hallinto-oikeudelta valittamalla siten kuin oikeudenkäynnistä hallintoasioissa annetussa laissa (808/2019) säädetään. Päätöksestä perittävästä maksusta voidaan valittaa samassa järjestyksessä kuin pääasiasta.

Liitteenä olevasta valitusosoituksesta ilmenee, miten muutosta haettaessa on meneteltävä.

Päätöksestä tiedottaminen

Päätöksestä tiedotetaan kaivoslain (621/2011) 58 §:n mukaisesti. Lupapäätös liitteineen toimitetaan hakijalle. Päätös toimitetaan niille kunnille, elinkeino-, liikenne- ja ympäristökeskuksille ja muille tahoille, joille on asian käsittelyn aikana annettu tieto ja joilta on pyydetty lausunto. Jäljennös päätöksestä toimitetaan myös saamelaiskäräjille, jos se kohdistuu saamelaisten kotiseutualueelle tai se koskee kaivoslain 38 §:n 2 momentissa tarkoitettua hanketta, sekä paliskunnalle, mikäli se kohdistuu erityiselle poronhoitoalueelle. Päätöksen antamisesta ilmoitetaan niille, jotka ovat tehneet muistutuksen asiassa tai ovat ilmoitusta erikseen pyytäneet, sekä niille asianosaisille, joita asia erityisesti koskee. Päätös annetaan tiedoksi julkisella kuulutuksella kaivosviranomaisen verkkosivuilla (www.tukes.fi). Tieto kuulutuksesta julkaistaan toiminnan vaikutusalueen kunnassa kuntalain 108 §:n mukaisesti.

Sovelletut säännökset

Kaivoslaki (621/2011)

Asetus kaivostoiminnasta (391/2012)

Asetus Turvallisuus- ja kemikaaliviraston maksullisista suoritteista (1579/2015)

Lisätietoja

Lisätietoja tarvittaessa kaivosasiat@tukes.fi tai puh. 029 5052 117

Tämä asiakirja on sähköisesti allekirjoitettu. Asian on esitellyt ylitarkastaja Pasi Molkoselkä ja ratkaissut ryhmäpäällikkö Terho Liikamaa.

LIITTEET

Liite 1. Valitusosoitus

Liite 2. Kartta alueesta (1:10 000)

Liite 3. Selvitys kullanhuhdontaluvan myöntämisen esteistä

TIEDOKSI Inarin kunta
 Ivalon paliskunta
 Lapin ELY-keskus
 Metsähallitus
 Saamelaiskäräjät
 Saamelaismuseo Siida

VALITUSOSOITUS

Valitusviranomainen

Päätökseen saa hakea muutosta valittamalla sille hallinto-oikeudelle, jonka tuomiopiirissä pääosa tässä päätöksessä tarkoitettusta alueesta sijaitsee. Toimivaltainen hallinto-oikeus on mainittu valitusosoituksen lopussa. Valituskirjelmä osoitetaan valitusviranomaiselle ja se on toimitettava valitusajassa hallinto-oikeuden kirjaamoon.

Valitusaika

Päätös katsotaan tulleen tiedoksi saaduksi seitsemän (7) päivän kuluessa päätöksen antopäivästä sitä määräaikaan lukematta. Valitus on tehtävä kirjallisesti 30 päivän kuluessa päätöksen tiedoksisaannista. Valitusaika päättyy 28.5.2021

Valitusoikeus

Päätöksestä voivat valittaa ne, joiden etua, oikeutta tai velvollisuutta asia saattaa koskea, sekä vaikutusalueella ympäristön-, terveyden- tai luonnonsuojelun taikka asuinympäristön viihtyisyyden edistämiseksi toimivat rekisteröidyt yhdistykset tai säätiöt, asianomaiset kunnat, elinkeino-, liikenne- ja ympäristökeskukset ja muut asiassa yleistä etua valvovat viranomaiset, saamelaiskäräjät sillä perusteella, että luvassa tarkoitettu toiminta heikentää saamelaisten oikeutta alkuperäiskansana ylläpitää ja kehittää omaa kieltään ja kulttuuriaan ja kolttien kyläkokous sillä perusteella, että luvassa tarkoitettu toiminta heikentää kolttia-alueella kolttien elinolosuhteita ja mahdollisuuksia harjoittaa elinkeinoja.

Valituksen sisältö

Valituskirjelmässä on ilmoitettava

- 1) päätös, johon haetaan muutosta
- 2) miltä kohdin päätökseen haetaan muutosta ja mitä muutoksia siihen vaaditaan tehtäväksi
- 3) perusteet, joilla muutosta vaaditaan
- 4) valittajan nimi ja kotikunta
- 5) postiosoite ja puhelinnumero, joihin asiaa koskevat ilmoitukset valittajalle voidaan toimittaa

Jos valittajan puhevaltaa käyttää hänen laillinen edustajansa tai asiamiehensä tai jos valituksen laatijana on joku muu henkilö, valituskirjelmässä on ilmoitettava myös tämän nimi ja kotikunta.

Valittajan, laillisen edustajan tai asiamiehen on allekirjoitettava valituskirjelmä, ellei valituskirjelmää toimiteta sähköisesti (telekopiona tai sähköpostilla).

Valituksen liitteet

Valituskirjelmään on liitettävä

- 1) päätös, johon haetaan muutosta valittamalla, alkuperäisenä tai jäljennöksenä
- 2) asiakirjat, joihin valittaja vetoaa vaatimuksensa tueksi, jollei niitä ole jo aikaisemmin toimitettu viranomaiselle
- 3) asiamiehen valtakirja

Valituskirjelmän toimittaminen perille

Valituskirjelmän voi viedä valittaja itse tai hänen valtuuttamansa asiamies. Valituskirjelmä liitteineen voidaan myös lähettää postitse, telekopiona tai sähköpostilla. Postiin valituskirjelmä on jätettävä niin ajoissa, että se ehtii perille valitusajan viimeisenä päivänä ennen aukioloajan päättymistä. Hallinto-oikeudessa kirjaamon aukioloaika on klo 8.00–16.15. Sähköisesti (telekopiona tai sähköpostilla) toimitetun valituskirjelmän on oltava toimitettu niin, että se on käytettävissä vastaanottolaitteessa tai tietojärjestelmässä määräajan viimeisenä päivänä ennen virka-ajan päättymistä.

Valittajalta peritään hallinto-oikeudessa **oikeudenkäyntimaksu** 260 euroa. Oikeudenkäyntimaksua ei peritä, jos hallinto-oikeus muuttaa valituksenalaista päätöstä muutoksenhakijan eduksi. Tuomioistuinmaksulaissa (1455/2015) on erikseen säädetty eräistä tapauksista, joissa maksua ei peritä.

Toimivaltaisen hallinto-oikeuden yhteystiedot muutoksenhakua varten:

Pohjois-Suomen hallinto-oikeus

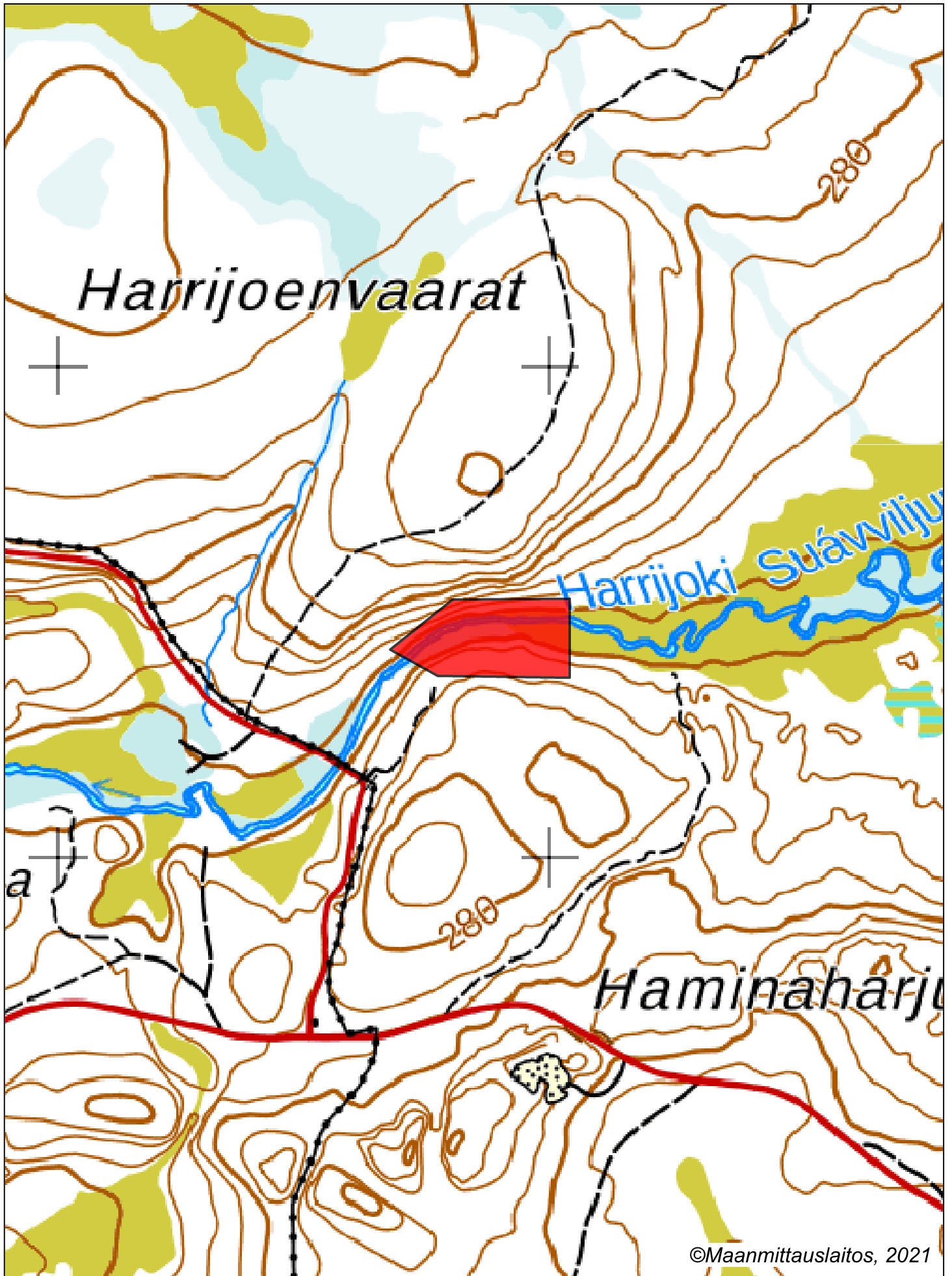
Käyntiosoite: Isokatu 4, OULU

Postiosoite: PL 189, 90101 OULU

Faksi: 029 56 42841

Sähköposti: pohjois-suomi.hao@oikeus.fi

Puhelin: 029 56 42800 (vaihde)



Selvitys kullanhuuhdontaluvan HL2014:0021 toiminnasta ja muista lupa-alueen lähistöllä olevista kaivoslain luvista ja alueiden käyttömuodoista, jotka voivat häiritä saamelaiskulttuuria

Yleistä kullanhuuhdonnasta

Kullanhuuhdonta on ollut pienenevä maankäyttömuoto koko 2000-luvun ajan. Esimerkiksi vuonna 2000 kullanhuuhdontaan oikeuttavia lupia on ollut voimassa yli 400, kun tällä hetkellä vastaava määrä on 319. Hakemuksia on vireillä 149. Hakemuksista 20kpl on jatkohakemuksia tällä hetkellä voimassa oleville luville ja yhteensä 51 hakemusta on jatkohakemuksia hakemushetkellä voimassa olleille luville. Hakemuksista 17 kpl ja voimassa olevista luvista 42 kpl liittyy 30.6.2020 lakanneisiin kaivosoikeuksiin, joihin kaivosoikeuden haltijoilla on ollut kaivoslain 182 §:n mukaan oikeus hakea kullanhuuhdontalupaa (lähde: Kaivosrekisteri 8.4.2021).

Kullanhuuhdonnan mahdollinen vaikutus saamelaiskulttuuriin selvitetään paliskunnittain, koska poronhoito on tärkeä osa saamelaiskulttuuria ja se on alueiden käytön kannalta herkkä elinkeino. Koska paliskuntien alueet on selkeästi rajattu aidoilla, kaivoslain mukaisen kullanhuuhdonnan vaikutukset saamelaiskulttuurille rajoittuvat pääasiallisesti sen paliskunnan alueeseen, jolla kullanhuuhdonta harjoitetaan. Kullanhuuhdontaluvan nojalla ei saa harjoittaa toimintaa, joka vaikuttaa vesistöön. Mikäli tällaista toimintaa on suunniteltu lupa-alueella harjoitettavan, tulee toimintaan olla ympäristö- tai vesilupa. Näissä luvissa toimivaltainen viranomainen on Pohjois-Suomen aluehallintovirasto.

Lupa-alueen kuvaus

Kullanhuuhdontalupa-alue HL2014:0021 (4,8ha) sijoittuu Ivalon paliskunnan alueelle, Harrijoen varteen, metsätalousalueelle. Luvalla jatketaan hakemushetkellä voimassa olleen luvan mukaista toimintaa.

Ivalon paliskunnan kokonaispinta-ala on noin 286000 ha. Ivalon paliskunnan alueelle sijoittuu 142 kpl lainvoimaisia kullanhuuhdontaan oikeuttavia lupia, pinta-alaltaan yhteensä 600 ha. Kyseisen luvan läheisyyteen (2 km säteellä alueesta) sijoittuu 11 kpl (42,8ha) kullanhuuhdontalupa-alueita. Näistä 3 kpl (14,7ha) sijoittuu Ivalon paliskunnan alueelle ja loput Hammastunturin paliskunnan alueelle. Alueen läheisyydessä on vireillä myös 11kpl kullanhuuhdontalupahakemuksia pinta-alaltaan 63,9 ha. Näistä 4kpl (22,3ha) sijaitsee Ivalon paliskunnan alueella ja loput Hammastunturin paliskunnan alueella.

Luvan mukaisen toiminnan kuvaus

Alueella on tarkoitus jatkaa koneellisen kullanhuuhdonnan harjoittamista, vuotuinen kaivumäärä on noin 900m³. Luvan saajalle on myönnetty toimintaa varten ympäristölupa 21.10.2015 (Nro 130/2015/1 Dnro PSAVI/930/2015).

Muut mahdollisesti häiritsevät alueiden käyttömuodot hakemuksessa tarkoitettulla alueella ja sen läheisyydessä

Haettu alue kuuluu Metsähallituksen hallinnoimaan metsätalousalueeseen, joka on Ylä-Lapin luonnonvarasuunnitelmassa merkitty monikäyttömetsäksi, jolla on porolaidunarvoja.

Metsähallitus ei linjauksensa mukaisesti myy kyseessä olevan alueen läheisyydestä maa-alueita.

Alueen läheisyydessä, eteläpuolella kulkee Kutturaan johtava maantie. Alueen läheisyydessä, eteläpuolella on kultamatkailurakentamiseen varattu alue.

Näiden lisäksi Metsähallitus on laatinut paliskuntain yhdistyksen kanssa yhteistyösopimuksen, jossa määritellään Metsähallituksen ja paliskunnan yhteistoiminta erilaisten maankäyttömuotojen yhteydessä.

Lupa-alueella tai sen läheisyydessä ei ole retkeilyreittiä eikä erityistä retkeilykohdetta.

Lupa-alueella ei ole poronhoitoon liittyviä rakennelmia. Lupahakemuksen läheisyydessä, alueen länsipuolella on paliskuntien (Hammastunturi ja Ivalo) välinen raja-aita.

Metsähallitus myy metsästyslupia lupa-alueelle ja sen läheisyyteen. Lisäksi paikallisilla asukkailla on vapaa metsästysoikeus alueella. Alueen poronhoito huomioidaan lupametsästyksen mitoittamisessa.

Kun huomioidaan edellä kerrotut tosiseikat, kullanhuuhdontaluvassa annetut määräykset ja muualla lainsäädännössä ja muissa luvissa annetut velvoitteet, voidaan todeta, että kullanhuuhdontaluvan HL2014:0021 oikeuttamat toimenpiteet eivät yksin taikka yhdessä muiden vastaavien lupien ja edellä kuvattujen muiden maankäyttömuotojen kanssa heikennä olennaisesti saamelaisten oikeutta harjoittaa kulttuuriaan. Yhteisvaikutusta arvioidessa on huomioitu lausunnoissa esiin tulleet seikat sekä alueiden ja toimintojen kokonaismäärä, sijainti ja toiminta.

Lisäksi alue on rajattu ja toimintaan tarvittavien lupien lupamääräykset niin kyseisellä lupa-alueella kuin läheisyydessäkin turvaavat sen, että toiminnasta mahdollisesti aiheutuvat haitat ovat ajalliselta kestoaltaan ja sijainniltaan rajallisia, lupa-alueelle rajoittuvia, eivätkä olennaisesti haittaa saamelaisten oikeutta harjoittaa kulttuuriaan. Luvan saajan aiemmasta samanlaisesta toiminnasta alueella ei kaivosviranomaisen tietoon ole tullut seikkoja, jotka estäisivät luvan myöntämisen.

Luvan saaja on myös osoittanut olevansa kelpoinen hakemaan kullanhuuhdontalupaa, eikä hakemusalueella ole selvitysten ja saatujen lausuntojen perusteella muitakaan kaivoslaissa mainittuja luvan myöntämisen esteitä.

Aineistoa:

Kaivosrekisterin karttapalvelu (www.kaivostoiminta.fi/kartta)

Retkeilyreitit ja rakenteet (<http://www.retkikartta.fi/>)

Ylä-Lapin luonnonvarasuunnitelma (<http://www.metsa.fi/ylalappi>)

Paliskuntain yhdistyksen ja Metsähallituksen välinen yhteistyösopimus (<http://www.metsa.fi/-/metsahallitus-paliskuntain-yhdistys-ja-paliskunnat-tiivistavat-yhteistyota>)