

KUULUTUS

Turvallisuus- ja kemikaalivirasto (Tukes) kuuluttaa kaivoslain (10.6.2011/621) 40 §:n nojalla.

kullanhuuhdontalupahakemuksen

Lupatunnus: HL2015:0004

Hakijat: Alpo Ervasti

Alueen sijainti: Inarin kunta, Kahdentoistakattilanoja, 3,0 ha

Lapiokaivu noin 50m³ vuodessa

Mielipiteet ja muistutukset

Mielipiteet ja muistutukset voi lähettää 15.2.2021 mennessä lupatunnus mainiten sähköisesti osoitteeseen kaivosasiat@tukes.fi tai osoitteeseen Valtakatu 2, 96100 Rovaniemi tai

Nähtävilläolo

Kuulutus ja hakemusasiakirjat ovat nähtävänä 15.1.2021 - 15.2.2021 Tukesin verkkosivuilla osoitteessa <https://tukes.fi/paatokset-ja-kuulutukset/kullanhuuhdontaluvat>

Lisätietoja

kaivosasiat@tukes.fi tai puh. 029 5052 000

26.12.2019



Jatkoaikahakemus (10 v.) ja vuosi-ilmoitus kaivuukaudesta 2019

Kullanhuhdontalupapäätös **HL 2015:0004**

Haen jatkoaikaa 10 vuodeksi.

TUKES on tehnyt valvontakäynnin alueelle. Valvontaraportti pvm. 26.6.2017.
Ei ollut huomautettavaa.

Toiminta jatkuu Kullanhuhdontalupapäätöksen mukaisena lapiokaivuuna.
Kaivuumenetelmä, maisemointi, jätehuolto, rännitysveden allastus jne... entiseen malliin hyvän kullankaivuutavan ("Peronius") mukaisesti.

Kaivajalla alkaa 31. kaivuukesä.

Raahessa 26.12.2019

KULLANHUHDONTALUPAHAKEMUS

Pakolliset kentät ovat merkitty tähdellä. Ennen hakemuksen toimittamista kaivosviranomaiselle, kullanhuuhdontalupaa hakevan on huolehdittava, että pakolliset kohdat ovat täytetty asianmukaisesti.

1. HAKIJAN TIEDOT

1.1. Etu- ja sukunimi *

Alpo Ervasti

1.7. Muut hakijat yhteystietoineen

2. ALUEEN TIEDOT

2.1. Ehdotus alueen nimeksi

Kaksitoista kattilaa

2.2. Alueen pinta-ala * ha (enintään 5 ha)

2.3. Sijainti: Lappi, valtion omistama alue *

Inarin kunta

Sodankylän kunta

Sallan kunta

muu

mikä?

2.4. Haetun alueen tarkempi sijainti (joen, puron tarkkuudella)

Inari, Härkäselkä, Kahdentoistakattilan oja

2.5. Hakijan esitys luvan voimassaoloajaksi, mikäli vähemmän kuin 4 vuotta: vuotta

2.6. Selvitys hakemuksen kohteena olevasta alueesta sekä alueen käyttöä koskevista rajoituksista sekä pääpiirteittäinen selvitys merkittävistä luonto- ja kullanhoidontakulttuuriarvoista alueella *

Selvitys mm. luonnonsuojelulain, erämaalain ja muinaismuistolain nojalla aluetta koskevista rajoituksista. Saamelaiden kotiseutualueita ja erityistä poronhoitoaluetta koskevassa hakemuksessa on kyseisiä alueita koskevat säännökset otettava huomioon.

Alue on vanhaa perinteistä lapiokaivuualuetta. Aluetta on kaivettu vähäisessä määrin n. 110 vuoden aikana.

Puron molemmin puolin sijaitsevat suuret maisemoidut soranottoalueet ja Lapin kullankaivajaliiton ns. Härkäselän lanssi

Alueen maisemalliset arvot lienee osin menetetty, ellei sitten arvosta hyvin ja asiallisesti maisemoituja soranottoalueita.

2.7. Selvitys alueen käyttöä koskevien rajoitusten huomioon ottamisesta *

Ei ole rajoituksia.

2.8. Selvitys alueen oikeusvaikutteisista kaavoista ja mahdollisesti vireillä olevista kaavahankkeista sekä selvitys siitä, ettei haetulla alueella ole kaivoslain (621/2011) 46 §:n 1 momentin 1 ja 2 kohdassa tarkoitettua estettä *

Ei ole esteitä.

3. SELVITYS TOIMINNASTA JA TOIMINNAN VAIKUTUKSISTA

3.1. Kuvaus toiminnan määrästä, laadusta ja aikataulusta *

Vuotuinen laplokaivuun määrä 3-4 miestyöviikkoa / kesä. Kaivuaikaa kesä-elokuu.
Perinteinen vesipumppu- / rännitysmenetelmä. Vesi sisäisessä kierrossa. Ei samenna vesiä.

3.2. Onko alueella tarkoitus suorittaa koneellista kullankaivuuta?

Kyllä

Ei

3.3. Onko hakijalla alueelle voimassaoleva ympäristölupa?

Kyllä

Ei

3.4. Onko hakemukseen liitetty kaivannaisjätteen jätehuoltosuunnitelma? *

Kyllä

Ei

3.5. Miten kulku alueelle järjestetään? *

Puron vartta seurailee alkujaan metsätyökoneiden tekemä ajoneuvokelpoinen metsätie. Alkuosa tiestä palvelee soranottoalueen liikennettä.

Uutta avattavaa tietä tai polkua ei tarvita.

Ajomatka Kuutturan tieltä alueen eri osiin 100 - 400 m.

3.6. Selvitys niistä, joiden etua, oikeutta tai velvollisuutta asia saattaa koskea *

Mainitse mm. alueen paliskunta, sijoittuuko alue saamelaisten kotiseutualueelle, vm.

On poronhoitoaluetta Inarin kunnan paikallisessa paliskunnassa.

Alueella ei ole saamelaista asutusta.

Puronvarren yläjuoksulla ei ole juurikaan merkitystä porojen kesälaitumena 8 kesän seurantani perusteella.

3.7. Hakijan arvio toiminnan ympäristö- ja muista vaikutuksista sekä selvitys toiminnan haitallisten vaikutusten ehkäisystä *

Jos kullanhuuhtontalupaa koskeva hakemus kohdistuu saamelaisten kotiseutualueelle, on toiminnan vaikutuksia arvioitava saamelaisten oikeuden kannalta alkuperäiskansana, kolttalaissa säädettyjen tavoitteiden kannalta ja erityisesti poronhoitoalueella poronhoidon kannalta.

Huuhtontavesi on sisäisessä kierrossa. Puroon ei tule sementumia eikä lietettä.

Kasattava pressukattoinen WC varustetaan muovisella alusta-astialla. Ei vaikutuksia pohjaveteen eikä rehevöitymiseen.

Kulkutie pidetään myös poromiesten ja metsästäjien ajettavassa kunnossa roudan nostamat kivet poistamalla.

Leiriytymiskohta on ollut vuosikymmeniä vastaavassa käytössä. Ei tarvitse uusia nuotionpaikkoja eikä polkuja.

3.8. Selvitys toiminnan lopettamisesta ja siihen liittyvistä toimenpiteistä sekä jälkitoimenpiteistä *

Koska syntyvät matalat kuopat täytetään kaivuun edetessä ja pintamailla entisöidään kaivuukohtat, jäävät viimeistelytyöt lopetuksen yhteydessä vähäisiksi.

Kaivuusyvyys on tunnetusti enimmillään vain 40 - 50 cm, joten syviä kuoppia ei synny.

Pintamaat (sammalkerros) hyvin ohutta, joten pintamaiden käsittelytarve on vähäistä.

Ei tule pysyviä rakenteita. Siistimistä lopetettaessa kaipaa vain nuotiopaikka.

Nestekaasuhella, joten halkojen ja risujen käsittelytarve on vähäistä. Halot tuodaan tullessa mukana.

Jonkin verran maisemointitarvetta aiempien valtaajien jäljiltä (muutama miestyötunti).

Haettu alue on ollut valtauksena ajalla n. 1980.....2005 neljä kertaa. Kaivuumäärät vaatimattomia (hiput pieniä):

- Kerttula Alpo
- Koskela Esa / Lamminparras Jorma
- Anttila Ville
- Kauppinen Ville / Rossi Helge.

4. RAKENTAMINEN

4.1. Haetaanko alueelle lupaa rakentaa rakennus tai rakennelma tämän hakemuksen yhteydessä?

Kyllä Ei

4.2. Perustelut rakentamistarpeelle

4.3. Onko hakemukseen liitetty rakennusta tai rakennelmaa koskevat rakennuspiirustukset?

Kyllä Ei

5. VAKUUS

Hakijan ehdotus vakuuden suuruudesta/selvitys sen tarpeellisuudesta. Ehdotus perusteltava.

6. MUUT TIEDOT

Muut hakemuksen käsittelyyn mahdollisesti vaikuttavat lisätiedot.

Kullakaivuupaikkojen siirreltyihin maa-aineksiin kasvaa ensimmäiseksi suokortetta. Se on itiökasvina porojen herkkua. Se nousee keväällä aikaisin ensimmäisenä kasvina itiöpesineen maasta ja on laihoille poroille tärkeää ensiravintoa.

Varsinkin Palsijokivarren valtauksilla kortteen kasvulla on jo merkitystä poronhoidolle. Tämä asia ei ole ollut julkisesti esillä.

Vanhuuseläkkeellä ei ole enää kiire. Voi suorittaa kaivuutyöt maisema ja luonto huomioiden. Myös kullankaivuuperinteelle on eduksi kiireettömät kaivajat, jolloin on mahdollista vaihtaa alan tietotaltoa ja siirtää sitä nuoremmille kaivajasukupolville.

]

PAKOLLISET LIITTEET:

1. Hakijan virkatodistus (kaikkien hakijoiden)
2. Kartta alueesta
3. Kalvannaisjätteen jätehuoltosuunnitelma

Muista liittää hakemukseen kaikki tarvittavat liitteet!

Turvallisuus- ja
kemikaalivirasto

Helsinki
PL 66 (Opastinsilta 12 B)
00521 Helsinki

Tampere
Kalevantie 3
33100 Tampere

Rovaniemi
Valtakatu 2
96100 Rovaniemi

Neuvonta 029 5052 000
www.tukes.fi/kaivosasiat
kaivosasiat@tukes.fi

KAIVANNAISJÄTTEEN JÄTEHUOLTOSUUNNITELMA

Jätehuoltosuunnitelman voi tehdä tällä lomakkeella tai vapaamuotoisesti. Tästä lomakkeesta tulee täyttää kohdat 1-5 ja 7. Huomaa, että kohta 6 koskee VAIN mahdollista jätealuetta.

1. Kullanhuuhdonta-alueen lupatunnus (täytetään, jos tiedossa)

2. Kullanhuuhdontaluvan hakija/ haltija

3. Kaivannaisjäte

Kaivannaisjätteen laji	Arvioitu määrä (m ³) koko tuotantoaikana	Hyödyntäminen 1 maisemoinnissa 2 muu hyödyntämistapa, mikä?	Tiedot ympäristövaikutuksista. Sanallinen kuvaus.
Pintamaat	20	1, myös Suodattukseen	Ei vaikutuksia Pintamaat ohuita.
Kannot ja muu puuaines	5	1	Puusto on harvaa. Ei ole kantoja.
Kivennäismaat (kivet ja muu maa-aines)	200	1	Monttujen täytettä.
Muut (esim. selkeytysal- taiden lietteet) Yksilöi alle	5	1	Monttujen pohjille.

4. Selvitys vaikutusten ehkäisemiseksi toteutettavista toiminna aikana ja sen päätyttyä (esim. si-
joitus, peittäminen, ym.)

Vesi sisäisessä kierrossa.
Täytetyt montut maisemoidaan pinta-
mailla ja mahdollisilla puuntaimilla.

5. Selvitys seurannasta ja tarkkailusta toiminnan aikana ja sen päätyttyä (esim. silmämääräinen tarkkailu)

Silmämääräinen tarkkailu ja ulkopuo-
listen kulkeijoiden mielipiteet.

6. Tiedot maa- ja kiviainesjätealuetta koskevista jälkitoimenpiteistä (esim. siistiminen, maisemointi)

Erillisiä maakasoja ei synny.
Rännitetään monttuihin.
Kaivulusyvyys enimmillään 40-50 cm.
Syviä monttuja ei synny.

7. Päivämäärä ja laatija

Jätehuoltosuunnitelmaa ei vaadita, jos luvanhaltijan on laadittava sellainen ympäristönsuojelulain nojalla.

Kaivannaisjätteen jätehuoltosuunnitelman tavoite ja sisältö:

Jätehuoltosuunnitelman laatimisen tavoitteena on jätteen synnyn ehkäisy, jätteiden hyödyntämisen edistäminen sekä ympäristön pilaan-
tumisen ehkäisy.

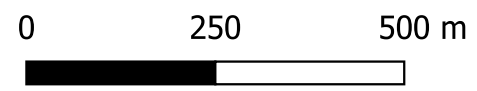
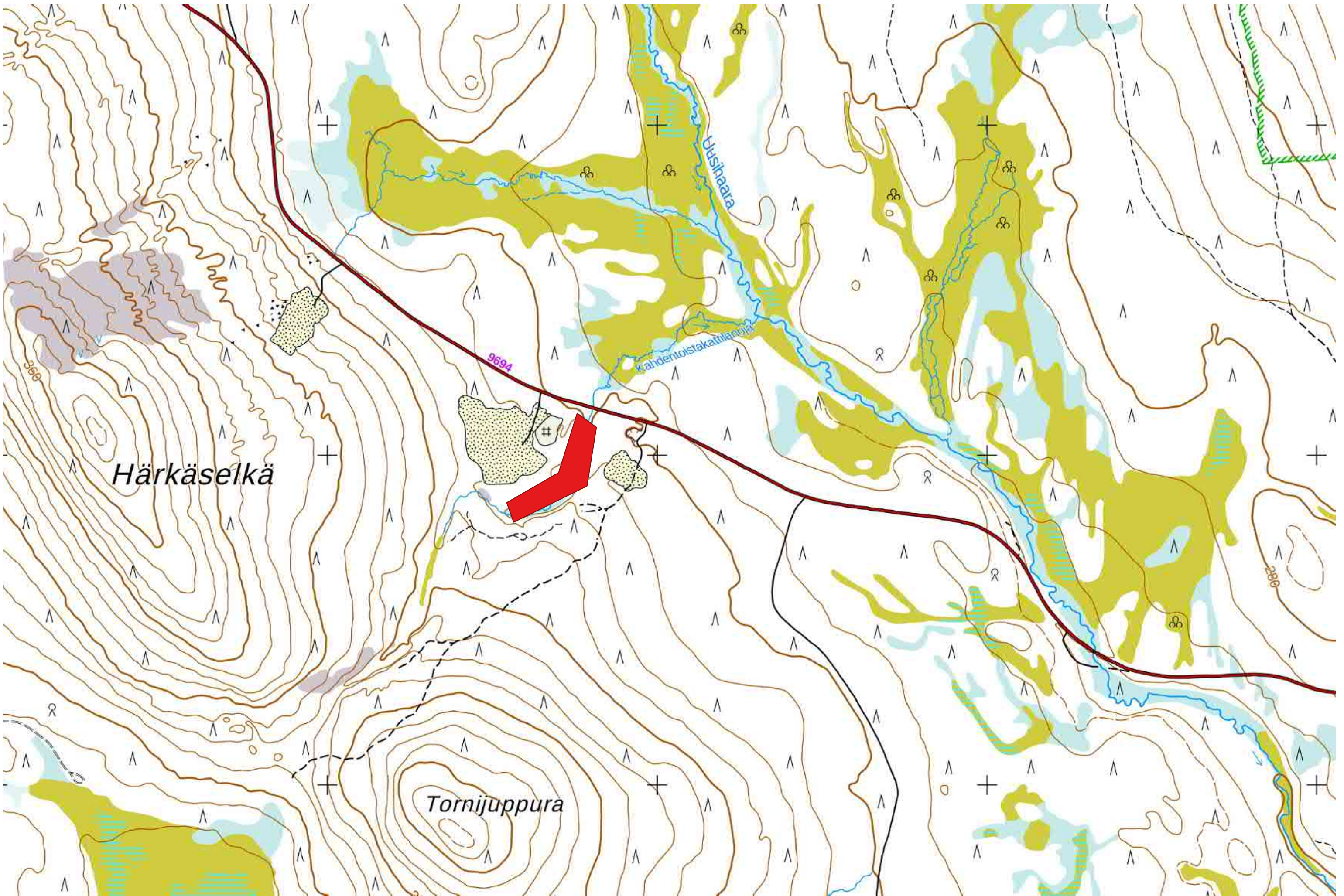
Kullanhuuhdonnassa syntyvät kaivannaisjätteet:

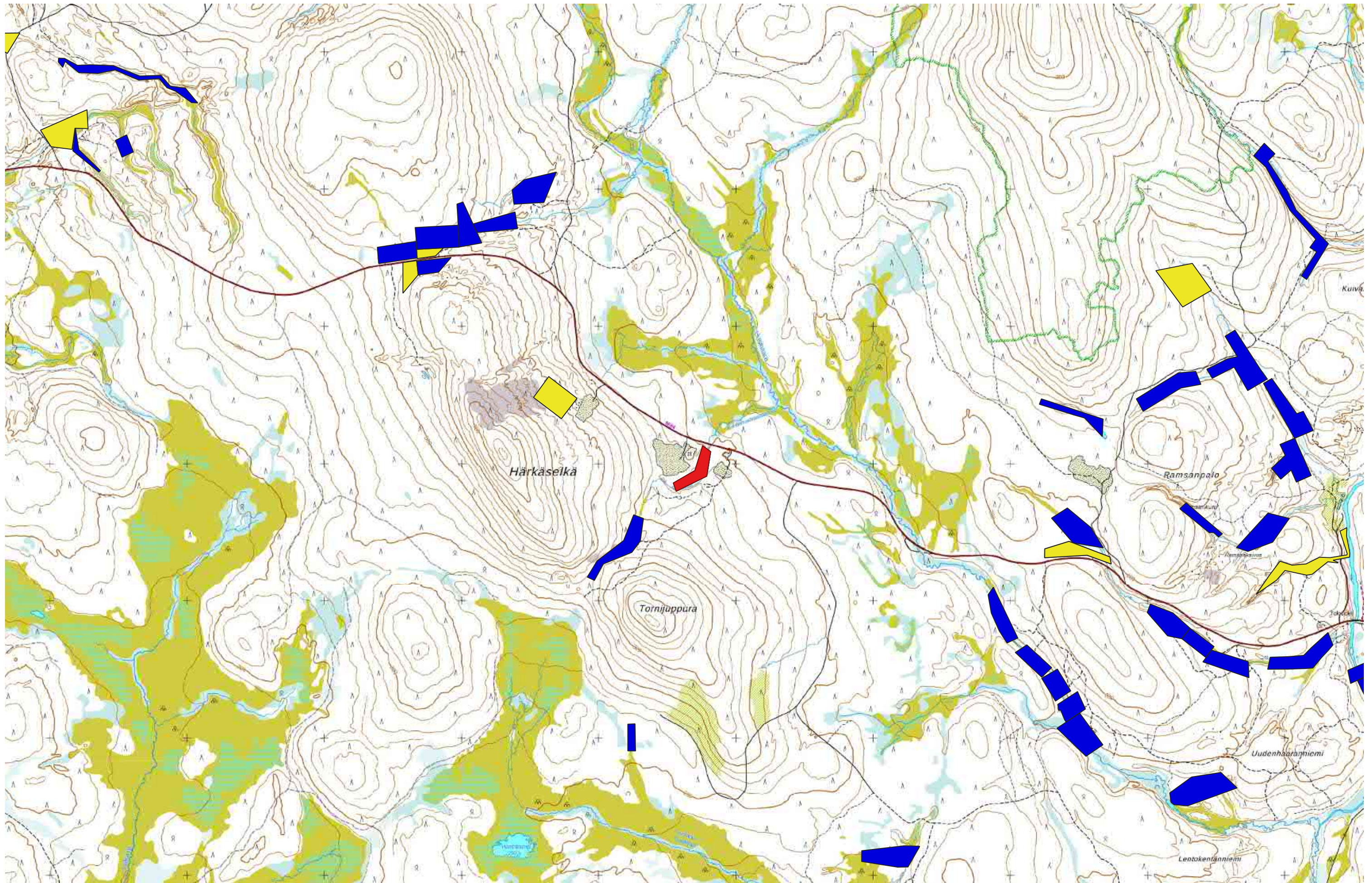
Kullanhuuhdonnassa syntyviä kaivannaisjätteitä ovat esimerkiksi pintamaat, kanniot, kivet ja selkeytsaltaiden lietteet. Pintamaat ovat
tuotantoalueen valmistelussa poistettavia maita, jotka ovat pääasiassa orgaanista ainesta; turvetta ja kasvillisuutta. Valmistelun ja tuo-
tannon aikana alueelta voi kertyä kiviä sekä kantoja.

Ympäristövaikutukset riippuvat kaivannaisjätteestä ja sen hyödyntämisestä. Lietteistä voi tulla kiintoaine- ja ravinnepestäjä, jos lietteet
sijoitetaan eroosiolle alttiiksi lähelle ojia. Maa-aineksen läjittäminen voi aiheuttaa maisemahaittaa.

Kaivannaisjätteiden hyödyntäminen:

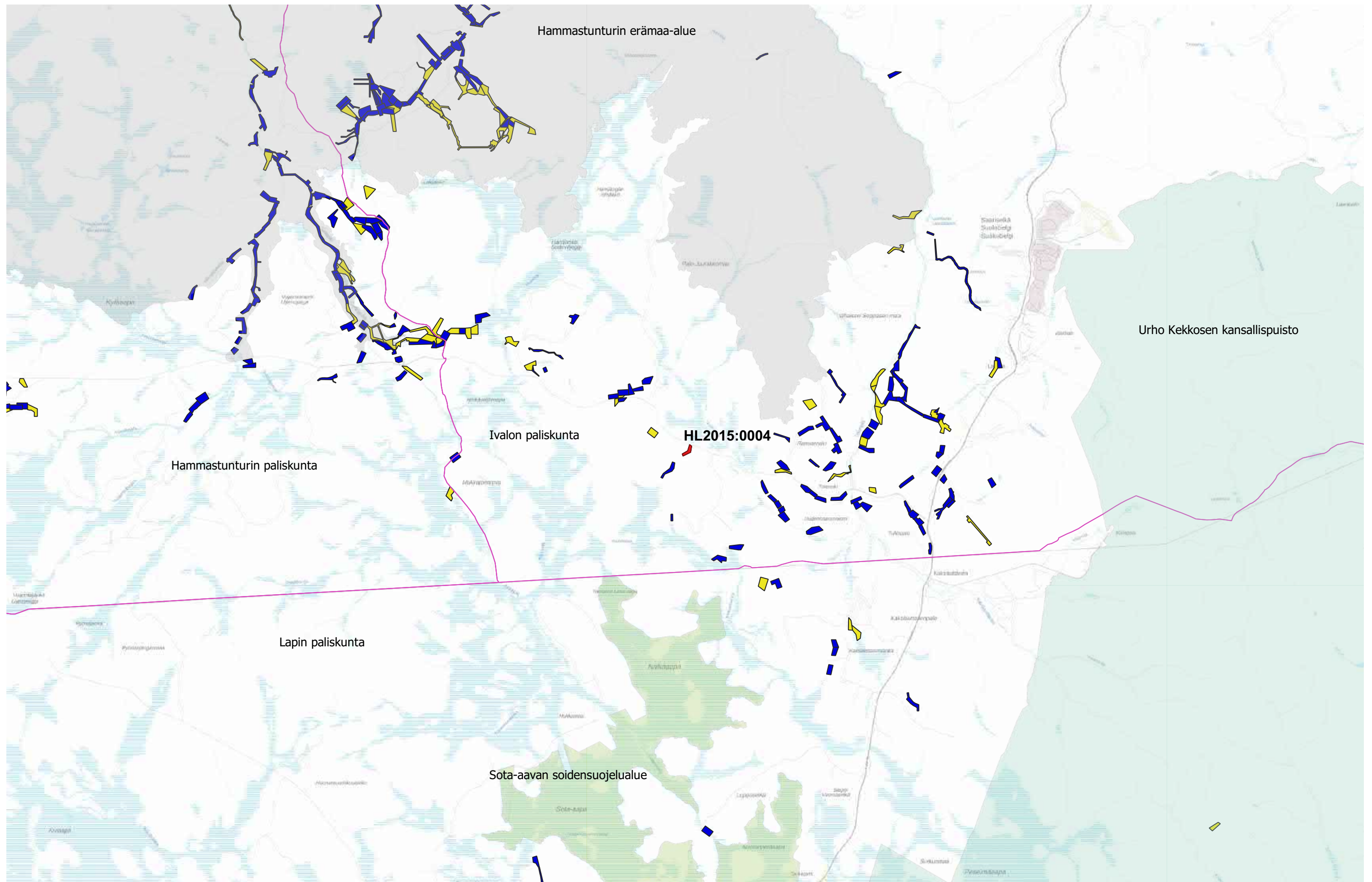
Pintamaita ja kiviä voi käyttää maisemointiin. Tällaiset toimenpiteet ovat kaivannaisjätteen hyödyntämistä.





0 500 1000 m

Sininen alue = Kullanhuuhdonta-alue
Keltainen alue = Kullanhuuhdonta-lupahakemusalue



0 1 2 km

Sininen alue = Kullanhuuhdentalupa-alue
Keltainen alue = Kullanhuuhdentalupahakemusalue