

KULLANHUHDONTALUPAHAKEMUS

Pakolliset kohdat on merkitty tähdellä (*). Ennen hakemuksen toimittamista kaivosviranomaiselle hakijan on huolehdittava, että ne on täytetty asianmukaisesti.

1. HAKIJAN TIEDOT

1.1. Etu- ja sukunimi *

Kari Sorri

1.2. Postiosoite *

1.3. Postinumero *

1.4. Postitoimipaikka *

1.5. Puhelinnumero

1.6. Sähköposti

1.7. Muut hakijat yhteystietoineen

Juhani Järveläinen

2. ALUEEN TIEDOT

2.1. Ehdotus alueen nimeksi

Alueella on huhdontalupa TeiRai2 HL 2011:0004

2.2. Alueen pinta-ala *

3,8

ha (enintään 7 ha)

2.3. Sijainti: Lappi, valtion omistama alue *

- Inarin kunta
 Sodankylän kunta
 Sallan kunta
 muu

mikä?

Ivalo Lato-oja

2.4. Haettavan alueen tarkempi sijainti (joen, puron tarkkuudella)

Inari, Lato-oja, Metsähallituksen hallinnoima valtionmaa ja metsätalousalue.

2.5. Hakijan esitys luvan voimassaoloajaksi:

10

vuotta

Uutta lupaa voi hakea enintään neljäksi vuodeksi, jatkolupaa 10 vuodeksi.

2.6. Selvitys haettavasta alueesta ja sen käyttöä koskevista rajoituksista sekä pääpiirteittäinen selvitys merkittävistä luonto- ja kullanhuuhdontakulttuuriarvoista alueella *

Selvitys mm. luonnonsuojelulain, erämaalain ja muinaismuistolain nojalla aluetta koskevista rajoituksista. Saamelaisen kotiseutualuetta ja erityistä poronhoitoaluetta koskevassa hakemuksessa on kyseisiä alueita koskevat säännökset otettava huomioon.

Ko. alue säilyy ennallaan ja siellä on voimassa oleva kaivuoikeus käsinkaivuulle. Lupaa ollaan muuttamassa konekaivuupaikaksi pienkaivurille taikka konelapiolle. Rikastusjärjestelmä säilyy samana ja samoin käytettävän veden määrä (kiertovesi) Kaivu tapahtuu pääosin konelapiokaivuuna ja käsiteltävä massamäärä käsitellään olemassa olevalla käsinkaivuurummulla saekä rännijärjestelmällä. Alueen logistiikka säilyy ennallaan ja rakennelmat aiemman luvan mukaisina.

2.7. Selvitys alueen käyttöä koskevien rajoitusten huomioon ottamisesta *

Alueella kaivettaessa huomioidaan aiemman luvan 29.3.2018 määräykset ja veloitteet. Lisäksi hakija liittyy alueen vesistötarkkailuun.

2.8. Selvitys alueen oikeusvaikutteisista kaavoista ja mahdollisesti vireillä olevista kaavahankkeista sekä selvitys siitä, ettei haetulla alueella ole kaivoslain (621/2011) 46 §:n 1 momentin 1 ja 2 kohdassa tarkoitettua estettä *

Alue on valtion metsätalousmaata.
46 § mukaiset esteet on tarkastettu 29.3.2018 annetussa päätöksessä.

3. SELVITYS TOIMINNASTA JA TOIMINNAN VAIKUTUKSISTA

3.1. Kuvaus toiminnan määrästä (m³), laadusta ja aikataulusta *

Kaivuutoiminta säilyy rikastuslaitteiltaan samanlaisena. Maiden irroitus sekä kaivu tapahtuu koneellisesti (konelapio taikka minikaivuri)
Kaivualueelle tehdään altaat, joissa huuhtontavettä kierrätetään.
Kaivetun osan täyttö tehdään huuhtontamassalla ja pintamaisemointi pintamaalla, joka läjitetään pintamaan poiston yhteydessä erilleen.
Alue on soraista kangasmaata, jossa on ns. luonnon rihlasto ja humuspeite on ohut.
Kaivuaika on kesäaika ja keskimääräinen kaivumäärä on enintään 700 m³ vuodessa.
Prosessiin käytettävä vesi on kiertovettä.

3.2. Onko alueella tarkoitus suorittaa koneellista kullankaivuuta? *

- Kyllä
 Ei

3.3. Onko hakijalla alueelle voimassaoleva ympäristölupa? *

- Kyllä
 Ei

3.4. Onko hakemukseen liitetty kaivannaisjätteen jätehuoltosuunnitelma? *

- Kyllä
 Ei

3.5. Miten kulku alueelle järjestetään? *

Alueelle on olemassa oleva kulkutie Kutturantien tieltä.

3.6. Selvitys niistä, joiden etua, oikeutta tai velvollisuutta asia saattaa koskea *

Mainitse mm. alueen paliskunta, sijoittuuko alue saamelaisien kotiseutualueelle, ym.

Metsähallitus, Metsätalous Ivalontie 10, 99800 Ivalo
Ivalon Paliskunta, Ari Kustula,
Saamelaiskäräjät, Sajos, 99870 Inari
Kullankaivajanaapurit.

3.7. Hakijan arvio toiminnan ympäristö- ja muista vaikutuksista sekä selvitys toiminnan haitallisten vaikutusten ehkäisystä *

Jos kullanhudontalupaa koskeva hakemus kohdistuu saamelaisten kotiseutualueelle, on toiminnan vaikutuksia arvioitava saamelaisten oikeuden kannalta alkuperäiskansana, kolttalaissa säädettyjen tavoitteiden kannalta ja erityisellä poronhoitoalueella poronhoidon kannalta.

Kaivuotoiminnasta ei ole olennaista haittaa ympäristölle eikä muille alueella toimiville kaivajille, koska toiminta pysyy pääosin samantyyppisenä pienimuotoisena kaivuutoimintana.

3.8. Selvitys toiminnan lopettamisesta ja siihen liittyvistä toimenpiteistä sekä jälkitoimenpiteistä *

Kaivuukauden lopussa pyritään maisemoimaan aluetta kaivetulta osalta, jolloin alueen ennallistaminen (maisemoituminen) käynnistyy välittömästi. Kaivuutoiminnan loppuessa palautetaan alue maisemoituna ennalleen.

4. RAKENTAMINEN

4.1. Haetaanko alueelle lupaa rakentaa rakennus tai rakennelma tämän hakemuksen yhteydessä?

- Kyllä
 Ei

4.2. Perustelut rakentamistarpeelle

Hakija majoittuu alueelle kaivuuajana asuntovaunuun ja alueella on peseytymiseen tarvittava saunavaunu.

4.3. Onko hakemukseen liitetty rakennusta tai rakennelmaa koskevat rakennuspiirustukset?

- Kyllä
 Ei

5. VAKUUS

Hakijan ehdotus vakuuden suuruudesta/selvitys sen tarpeellisuudesta. Ehdotus perusteltava.

Hakija esittää vakuuden määräksi (nykyisin 1200 €) 3500 €.
Esitetty vakuus olisi linjassa aiemmin myönnettyjen lupien vakuuden kanssa.
Kaivutoiminta säilyy hakijalla kuitenkin pienimuotoisena vaikka kaivutapa muuttuu koneelliseksi.

6. MUUT TIEDOT

Muut hakemuksen käsittelyyn mahdollisesti vaikuttavat lisätiedot

Allekirjoitus (kaikkien hakijoiden) *

Sähköisesti toimitettuihin hakemuksiin kaivosviranomaisen pyytää allekirjoitukset tarvittaessa.

Antamasi tiedot tallennetaan Tukesin (ao.) rekisteriin. Lisätietoja tukes.fi/tietosuoja.

PAKOLLISET LIITTEET:

1. Hakijan virkatodistus (kaikkien hakijoiden)
2. Kartta alueesta
3. Kaivannaisjätteen jätehuoltosuunnitelma

Muista liittää hakemukseen kaikki tarvittavat liitteet!

LÄHETÄ HAKEMUS

TULOSTA HAKEMUS

**Turvallisuus- ja
kemikaalivirasto**

Helsinki
PL 66 (Opastinsilta 12 B)
00521 Helsinki

Tampere
Yliopistonkatu 38
33100 Tampere

Rovaniemi
Valtakatu 2
96100 Rovaniemi

Neuvonta 029 5052 000
www.tukes.fi/kaivosasiat
kaivosasiat@tukes.fi

Ympäristölupahakemus TeiRai 2 täydennystiedot

Liite 6 A

Alue on metsämaata Kutturaan menevän tien varressa.

Alueen Kutturan tien puoleisella alueella on sijainnut tervanpolttopaikka.

Kaivualueen kohdalla on ns. luonnon rihlat, minne altaat on sijoitettu.

Altaisiin (ensimmäiseen) on tarkoitus pumpata vesi Lato-ojasta ja veden kierrätys on tarkoitus hoitaa huuhdonta-altaasta takaisin ja käyttää uudelleen kiertovetenä.

Altaat on tarkoitus muodostaa luonnollisesti kaivutyön edetessä ja toisena ja seuraavina vuosina osa altaiden vedestä saadaan lumien sulamisvesinä sekä sadevetenä.

Altaiden syvyys on n. 70 – 80 cm

Osa kierrätettävästä vedestä haihtuu ja imeytyy maakerrokseen ja palautuu takaisin lato-ojaan jonne etäisyys altaista on n. 30 m

Käytettävä vesimäärä ei olennaisesti lisäännä nykyisestä käsin kaivumäärästä, koska huuhdontalaitteet pysyvät entisinä.

Alueella ei ole läheisyydessä rakennuksia eikä aluetta ole kaavoitettu.

Alue on metsätalousmaata.

2. Lato-oja

Lato-oja on puro, joka laskee Tolosjokeen.

Puron leveys on n. 1 metrin luokkaa keskimäärin ja syvyys n. 0,5 m ja vesi on kirkas purovesi.

Purosta ottavat viereiset kaivajat tarvittavan kaivuveden.

Kevään aikana, jolloin pumppaus pääosin altaiisiin suoritetaan, on puro leveimmillään ja vesimäärä korkeimmillaan.

Pumpattava vesimäärä purosta on hetkellistä kesän ja kaivuun aikana, koska huuhdonta tapahtuu pääosin kiertojärjestelmällä altaiden kesken.

Pumppausnopeus on n. 500l / min ja pumppausjakso max. on n. 1 tunti

Huuhdonta-aika alueella alkaa kesäkuun alusta ja päättyy syyskuun loppuun, mutta toiminta ei ole yhtäjaksoista, vaan yleensä n 2-3 viikon jaksoissa.

4.

Veden otto ei oleellisesti haittaa puron virtausta eikä vähennä puron virtaamaa, koska veden tarve ei oleellisesti lisäännny nykyisestä käsin kaivusta. Koneella vain helpotetaan varsinaista kaivutyötä.

5.

Rikastuksessa tuleva vesi selkeytetään ja kierrätetään pääsääntöisesti, mutta osa vedestä imeytyy maaperään ja kulkiessaan sorakankaan läpi palautuu puroon takaisin.

6.

Lähimmät porotalouden rakenteet sijaitsevat useiden kilometrien etäisyydellä kohteesta.

7.

Toiminta ei vaikuta Saamelaisten (Porotilallisten) elinkeinon harjoittamiseen.

8.

Ei kaava-aluetta vaan metsätalousmaata.

9.

Lomamökit 4-tien toisella puolen sekä KaksLauttanen ja etäisyydet n 5 – 10 km.

10.

Metsätalous käyttää normaaleja mineraaliöljyjä, jotka on todettu imeytyvän maaperään nopeammin, kuin bioöljyt.

Konelapiossa/ koneessa käytetään normaalia hydraulikkaöljyä sekä bensiiniä. (imeytysturve sekä kalusto varotoimenpiteenä.

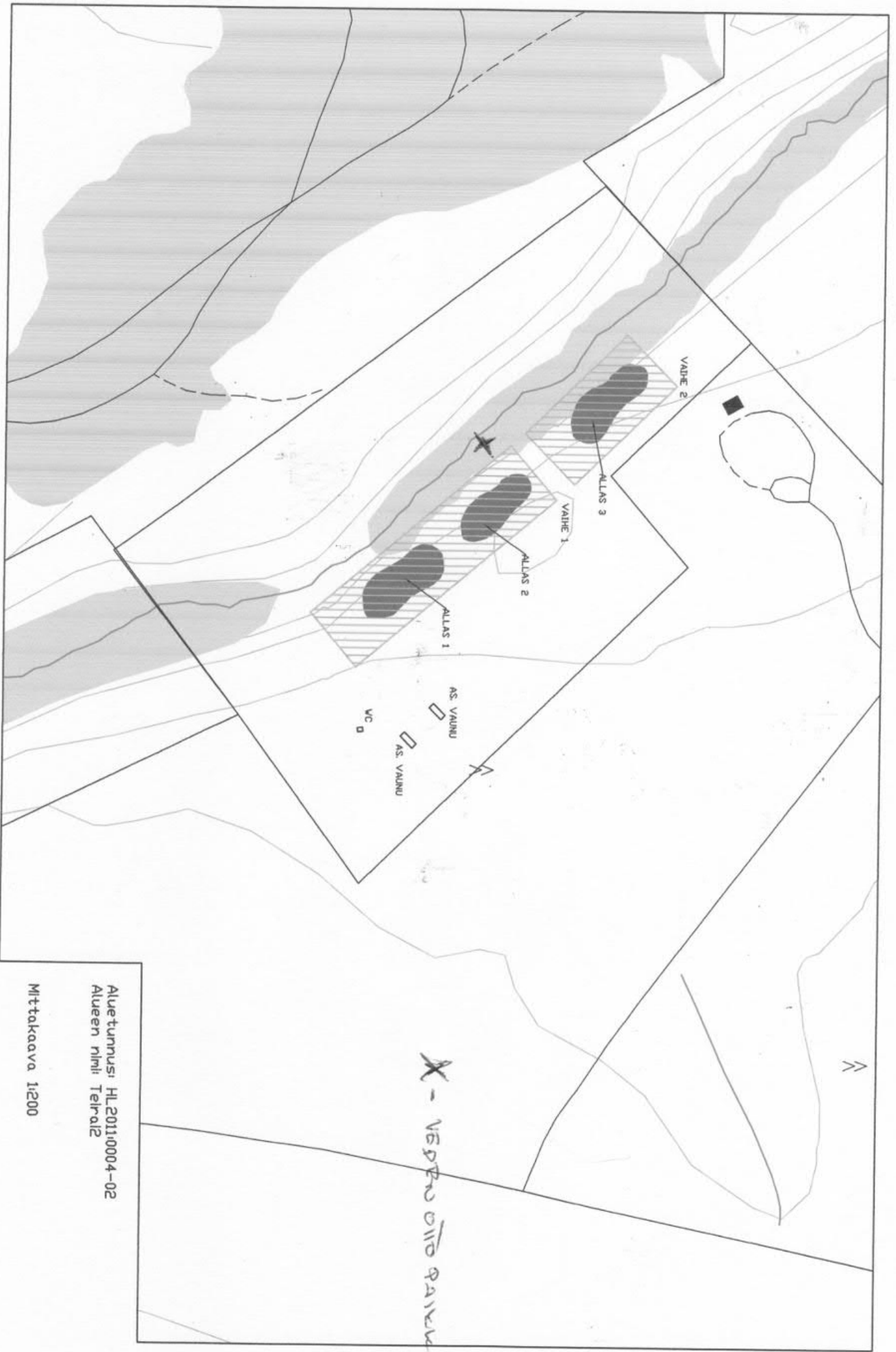
Koneen hydraulikkaöljymäärä on pieni n. 10 – 15 l

11.

LKL yleistarkkailuohjelma, josta on olemassa AVI:lle sekä Ely keskukselle toimitetut raportit.

13.

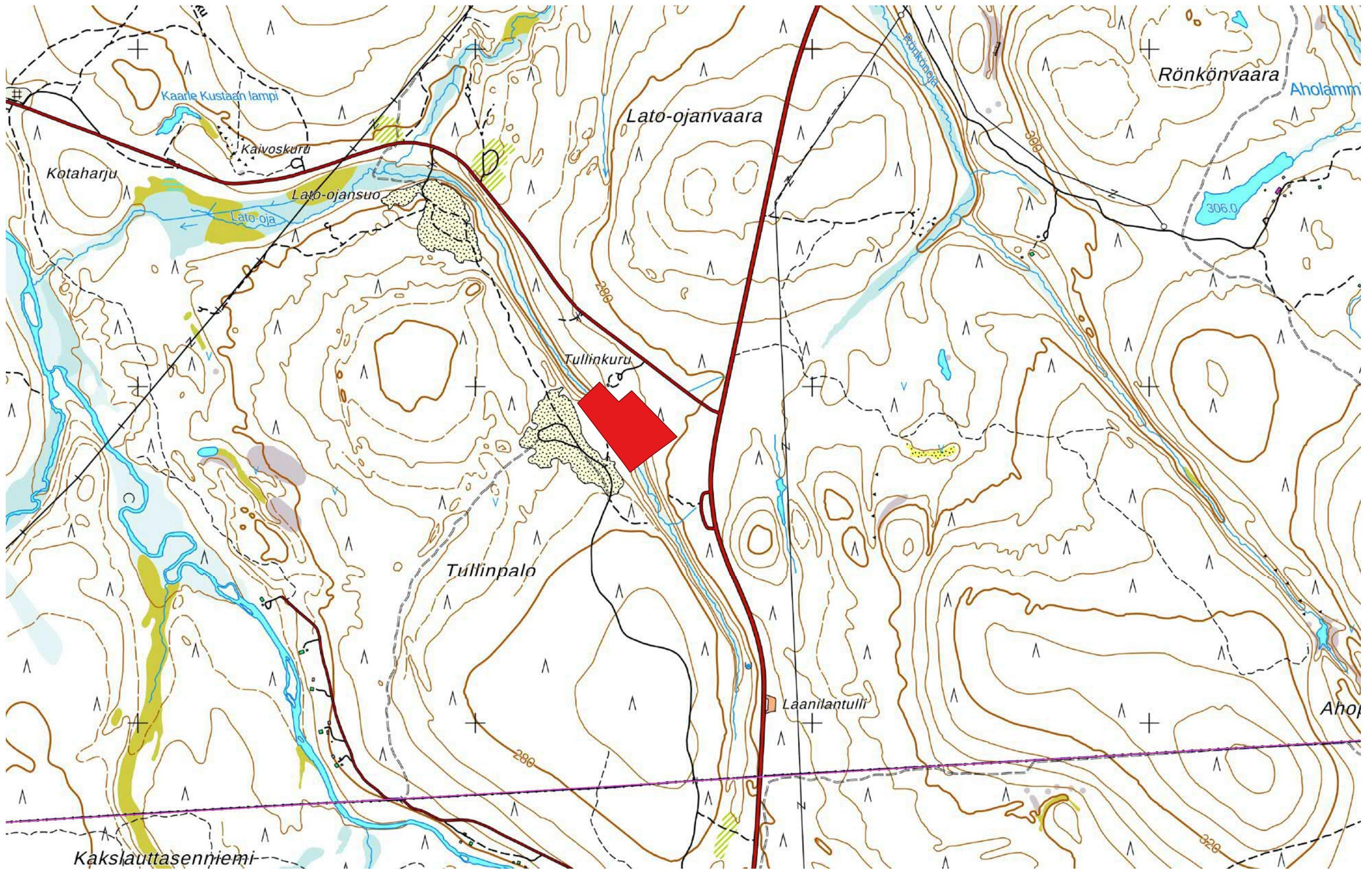
Kaivuaika tehollinen on 1.6 alkaen ja jaksoissa syyskuun loppuun.

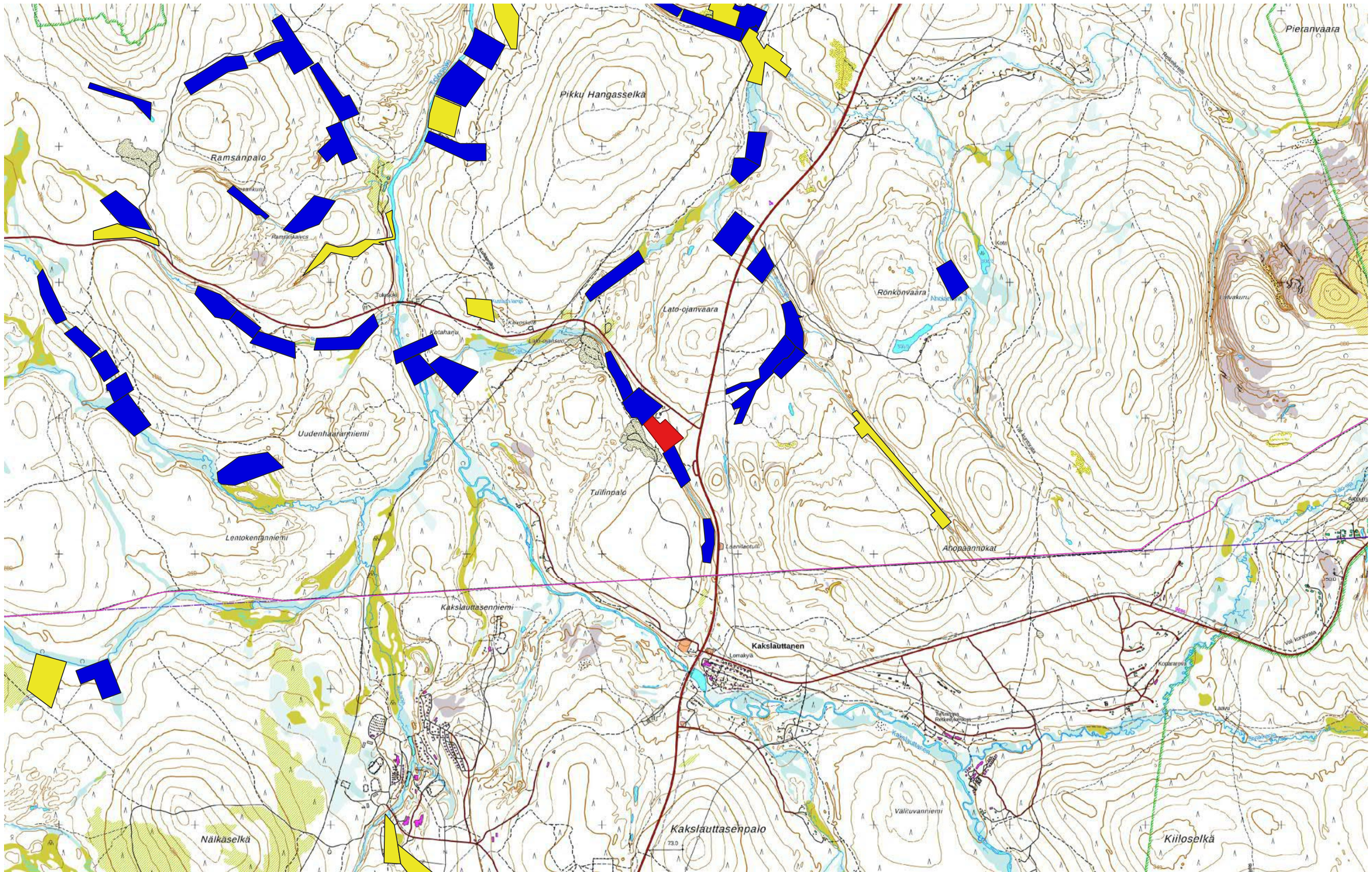


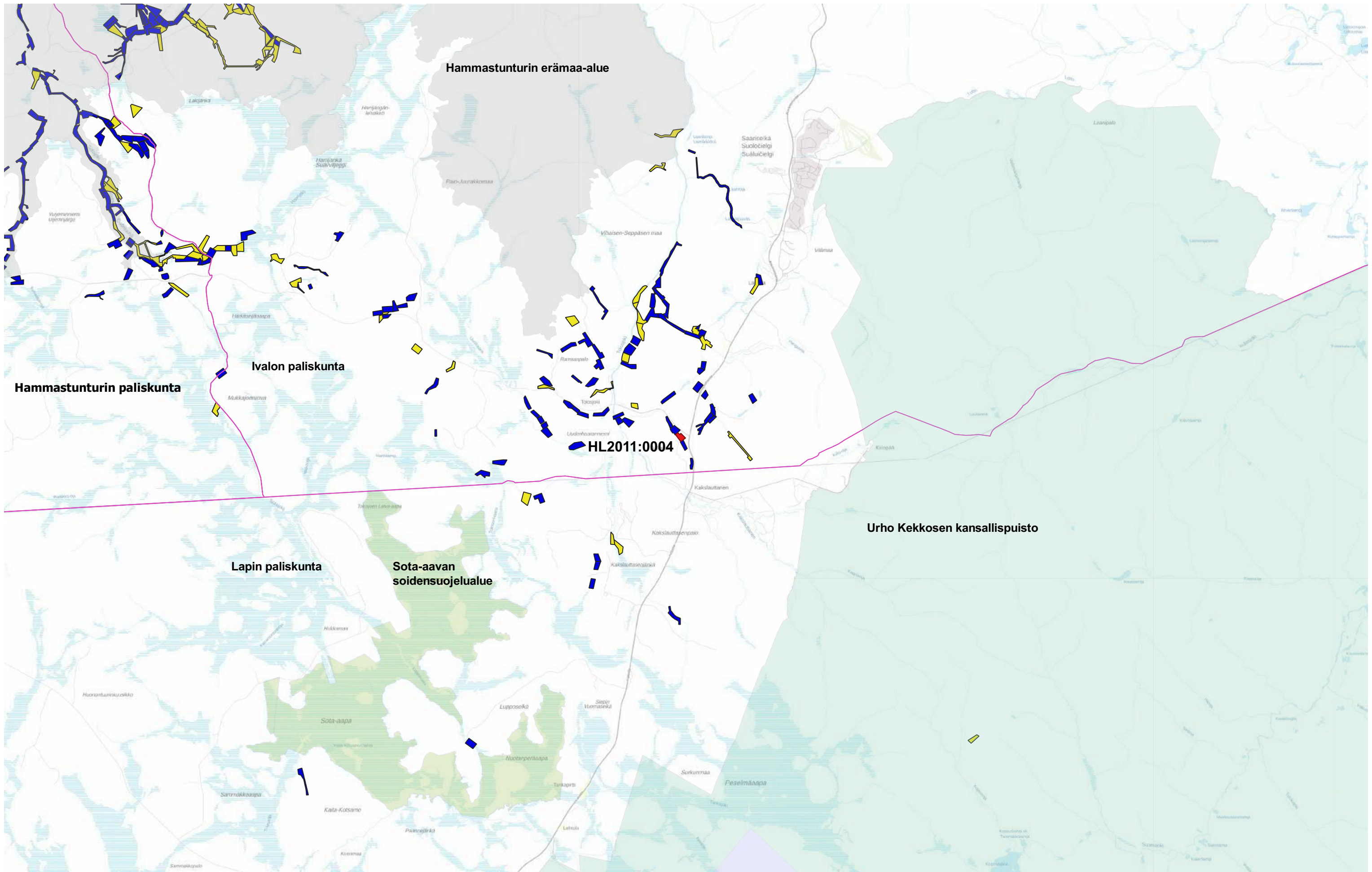
X - VESPEHU OIIO PAINUKA

Aluetunnus: HL201110004-02
Alueen nimi: Teirralie

Mittakaava: 1:200







1:100 000

Sininen alue = Kullanhuhdentalupa-alue
Keltainen alue = Kullanhuhdentalupahakemusalue