

24.6.2021

## KUULUTUS

Turvallisuus- ja kemikaalivirasto (Tukes) kuuluttaa kaivoslain (10.6.2011/621) perusteella 24.6.2021 kullanhuhdontalupaa koskevan päätöksen

Hakijat: Mika Telilä

Lupatunnus: HL2020:0026

Alueen sijainti: Inarin kunta, Jäkäläoja, 2,7 ha

Päätöksiin saa kaivoslain (621/2011) 162 §:n nojalla hakea muutosta valittamalla hallinto-oikeuteen. Päätös katsotaan tulleen tiedoksi saaduksi seitsemän (7) päivän kuluessa päätöksen antopäivästä sitä määräaikaan lukematta. Valitus on tehtävä kirjallisesti 30 päivän kuluessa päätöksen tiedoksisaannista. Valitusaika päättyy 2.8.2021.

Päätöksen liitteenä olevasta valitusosoituksesta ilmenee, miten muutosta haettaessa on meneteltävä. Kuulutus ja päätös ovat nähtävänä 24.6.2021 - 2.8.2021 Tukesin verkkosivuilla osoitteessa <https://tukes.fi/paatokset-ja-kuulutukset/kullanhuhdontaluvat>

## Lisätietoja

kaivosasiat@tukes.fi tai puh. 029 5052 000

Kuulutettu 24.6.2021

Pidetään nähtävänä 2.8.2021 asti

Mika Telilä

## **PÄÄTÖS KULLANHUHDONTALUVAN MYÖNTÄMISESTÄ**

### **Kullanhuuhdontalupahakemus**

Hakija: Mika Telilä  
Vireilletulopvm: 22.6.2020  
Etuoikeuspvm: 22.6.2020  
Hakemuksen tarkoitus: Kullanhuuhdonta valtion omistamalla alueella.  
Kaivoslain (621/2011) 22 §:n mukaan kullanhuuhdontaan valtion omistamalla alueella on oltava kaivosviranomaisen lupa.

### **PÄÄTÖS**

Turvallisuus- ja kemikaalivirasto myöntää kaivoslain (621/2011) nojalla hakijalle kullanhuuhdontaluvan lupatunnuksella HL2020:0026. Tällä luvalla jatketaan alueella 30.6.2020 rauenneen kaivosoikeuden nojalla harjoitettua kullanhuuhdontoimintaa.

*Perustelut:* Rauenneen kaivosoikeuden haltijalla on etuoikeus kullanhuuhdontalupaan, jos lupahakemus tehdään kaivoslain 34 §:ssä säädetyllä tavalla ennen kaivosoikeuden raukeamista. Hakija on osoittanut, että kaivoslaissa (621/2011) säädetyt edellytykset täyttyvät eikä kaivosviranomaisen selvityksen (liite 3) perusteella toiminnan jatkamiselle ole kaivoslaissa säädettyä estettä.  
Kaivoslaki (621/2011) 34 §, 45 §, 50 § ja 182§.

Kullanhuuhdontaluvan haltijalla on tässä luvassa mainitulla kullanhuuhdonta-alueella yksinoikeus etsiä ja kartoittaa maaperässä esiintyvää kultaa, ottaa talteen ja hyödyntää maaperässä esiintyvää kultaa huuhtomalla sekä ottaa talteen ja hyödyntää huuhtonnan sivutuotteena irtomaasta löytyvät platinahiput sekä jalo- ja korukivet.

### **Kullanhuuhdonta-alueen tiedot**

Pinta-ala: 2,7 ha  
Alueen nimi: Jäkänjevin kultapankki  
Sijainti: Inari, Jäkäläoja, Metsähallituksen hallinnoima luontopalveluiden alue, Lemmenjoen kansallispuisto. Alueen sijainti ja rajat ilmenevät tämän päätöksen liitetystä kartasta (liite 2).

#### Päätöksen täytäntöönpano

Kullanhuuhdontalupaan perustuvat toimenpiteet saa aloittaa, kun siihen oikeuttava lupapäätös on lainvoimainen ja luvassa määrätty vakuus on asetettu. Jos kullanhuuhdontalupaan perustuvat toimenpiteet edellyttävät muualla lainsäädännössä vaadittua lupaa, saa toimenpiteen kuitenkin aloittaa vasta, kun asianomainen lupapäätös on lainvoimainen tai toiminnan aloittamiseen on saatu oikeus asiassa toimivaltaiselta viranomaiselta.

#### Täytäntöönpano muutoksenhausta huolimatta

Toiminta alueella voidaan aloittaa muutoksenhausta huolimatta tämän lupapäätöksen ehtoja noudattaen. Muutoksenhakutuomioistuimella voi valituksesta kumota täytäntöönpanosta muutoksenhausta huolimatta annetun määräyksen.

*Perustelut:* Kaivoslaki (621/2011) 169 §

Kyseisellä hakemuksella on haettu lupaa jatkaa kullanhuuhdontoa alueella. Luvan saajalla on ollut hakemushetkellä oikeus harjoittaa hakemuksen kohteena olevalla alueella hakemuksen mukaista toimintaa kaivoslain (503/1965) mukaisen kaivosoikeuden nojalla. Luvan saaja on hakenut lupaa toiminnan aloittamiseen muutoksenhausta huolimatta. Koska toiminta alueella on kesken ja alueella on käsitelty maata, ei toiminnan jatkaminen lupaehtojen mukaisesti aiheuta alueella sellaisia muutoksia, että se tekisi mahdollisen muutoksenhaun tarpeettomaksi.

#### Lupamääräykset

##### *Päätöksen voimassaolo:*

Kullanhuuhdontalupa on voimassa kymmenen (10) vuotta alkaen päätöksen lainvoimaiseksi tulosta.

*Perustelut:* Kaivoslaki (621/2011) 65 §.

Luvan voimassaoloaika on lain sallima enimmäisaika kullanhuuhdontaan oikeuttaneen luvan voimassaolon jatkamiselle, koska kullanhuuhdonnan ei katsota aiheuttavan yleiselle tai yksityiselle edulle sellaista vahinkoja tai haittaa, että luvan voimassaoloaikaa olisi lyhennettävä.

##### *Menetelmät:*

Tämä lupa oikeuttaa lapiokaivun suorittamiseen lupa-alueella.

*Perustelut:* Lupahakemuksen mukaisesti.

##### *Kullanhuuhdonta-alueen kunnossapito*

Kullanhuuhdonta on rajoitettava välttämättömiin toimenpiteisiin. Kullanhuuhdontaluvan nojalla tapahtuvasta toiminnasta ja muusta kullanhuuhdonta-alueen käytöstä ei saa aiheutua haittaa ihmisten terveydelle tai vaaraa yleiselle turvallisuudelle, olennaista haittaa muulle elinkeinotoiminnalle, merkittäviä muutoksia luonnonolosuhteissa, harvinaisten tai

arvokkaiden luontoesiintymien olennaista vahingoittumista, merkittävää maisemallista haittaa tai muille lähistöllä olevien alueiden käyttötarpeille haittaa tai vahinkoa eikä vahinkoa alueella sijaitseville kulttuurihistoriallisesti arvokkaille rakennuksille ja niiden pihapiirille. Kullanhuuhdentaluvan haltijan on pidettävä kullanhuuhdonta-alue sellaisessa kunnossa, että se jatkuvasti täyttää turvallisuuden vaatimukset eikä haitallisia ympäristövaikutuksia aiheudu.

*Perustelut:* Kaivoslaki (621/2011) 24 §.

#### *Poronhoidolle aiheutuvien haittojen vähentäminen*

Kullanhuuhdentaluvan haltijan on estettävä porojen joutuminen jyrkkäreunaisiin kaivukuoppiin tai luiskattava kaivannot siten, ettei niistä aiheudu vaaraa alueella liikkuville poroille tai porotalouden harjoittajille. Lupa-alueelle ei saa virittää puiden väliin naruja tai muuta vastaavaa, joka voi aiheuttaa vaaratilanteita alueella mahdollisesti liikkuville.

*Perustelut:* Alue kuuluu Sallivaaran paliskunnan alueeseen. Lupamääräyksessä mainituilla toimenpiteillä vähennetään kullanhuuhdonnasta poronhoidolle aiheutuvia haittoja erityisellä poronhoitoalueella. Myös tämän luvan muissa lupamääräyksissä kielletään olennaisen haitan aiheuttaminen muille elinkeinoille sekä määrätään aiheutuneiden vahinkojen ja haittojen korvaamisesta.

#### *Saamelais- ja koltta-asioihin liittyvät määräykset*

Kullanhuuhdentaluvan haltijan on huolehdittava, ettei toiminnasta yksin tai yhdessä muiden vastaavien lupien tai alueiden muiden käyttömuotojen kanssa aiheudu sellaista haittaa, joka olennaisesti heikentäisi edellytyksiä harjoittaa saamelaiselinkeinoja taikka muutoin ylläpitää ja kehittää saamelaiskulttuuria. Mikäli olennaista haittaa aiheutuu, toiminta on keskeytettävä ja aiheutunut haitta korjattava välittömästi.

*Perustelut:* Alue sijaitsee saamelaisten kotiseutualueella. Annetuissa lausunnoissa esiin tulleet saamelaiselinkeinojen harjoittamiseen ja saamelaiskulttuurin ylläpitämiseen liittyvät yksilöidyt asiat on otettu huomioon tämän luvan lupamääräyksissä.

#### *Kullanhuuhdontaa koskeva selvitysvelvollisuus*

Kullanhuuhdentaluvan haltijan tulee vuosittain toimittaa Turvallisuus- ja kemikaalivirastolle selvitys talteen otetun kullan ja käsitellyn irtomaan määrästä sekä rakentamisesta kullanhuuhdonta-alueella ja muusta alueen käytöstä.

Selvityksen tulee sisältää:

- 1) talteen otetun kullan määrä grammoina
- 2) käsitellyn irtomaan määrä irtokuutiometreinä
- 3) käytetyt tutkimus- ja työmenetelmät
- 4) kullanhuuhdonta-alueella työskentelevien henkilöiden määrä henkilötyöpäivinä
- 5) työskentelyaika kullanhuuhdonta-alueella

6) tehdyt maisemointi- ja jätehuoltotoimenpiteet

Selvitys on jätettävä kaivukautta seuraavan vuoden maaliskuun loppuun mennessä.

*Perustelut:* Kaivoslaki (621/2011) 28 §, asetus kaivostoiminnasta (391/2012) 9 §.

*Kaivannaisjätteen jätehuoltosuunnitelma ja sen noudattaminen*

Kullanhuuhdontaluvan haltijan on noudatettava viranomaiselle toimittamaansa kaivannaisjätteen jätehuoltosuunnitelmaa.

*Perustelut:* Kaivoslaki (621/2011) 25 §. Kullanhuuhtoja on velvollinen huolehtimaan maa- ja kivennäisjätteen synnyn ehkäisemisestä, sen haitallisuuden vähentämisestä sekä jätteen hyödyntämisestä tai käsittelemisestä.

*Vakuus*

Kullanhuuhdontaluvan haltijan on asetettava 2000 €:n pankkitalletusvakuus Turvallisuus- ja kemikaalivirastolle kaivoslakiin perustuvasta toiminnasta aiheutuneen vahingon ja haitan korvaamista sekä kaivoslain mukaisten jälkitoimenpiteiden suorittamista varten.

*Perustelut:* Kaivoslaki (621/2011) 107 §

Vakuus määräytyy kaivumenetelmän, määrän ja alueen ominaisuuksien perusteella. Alueella harjoitetaan lapiokaivua ja alue ei ole helposti saavutettavissa. Tässä luvassa mainitut rakennelmat on huomioitu vakuutta määritettäessä.

*Ilmoitus kullanhuuhdonta-alueen maastotöistä*

Kullanhuuhdontaluvan haltijan on ilmoitettava etukäteen kirjallisesti alueen hallinnasta vastaavalle Metsähallitukselle sekä alueen paliskunnalle ja saamelaiskäräjille kaikista maastotöistä, jotka voivat aiheuttaa vahinkoa tai haittaa. Maastotöitä koskevassa ilmoituksesta on käytävä ilmi:

- 1) töistä vastaavan henkilön nimi sekä yhteystiedot;
- 2) arvioitu maastotöiden aloitusajankohta ja kesto;
- 3) tarkempi selvitys, mitä maastotöitä tehdään sekä mitä työmenetelmiä ja koneita käytetään;
- 4) arvio toimenpiteiden määrästä;
- 5) alueella työskentelevien henkilöiden lukumäärä;
- 6) arvio maastotöiden vaikutuksista ympäristöön;
- 7) tarvittaessa selvitys muista seikoista, joilla voi olla merkitystä.

Maastotöitä koskevaan ilmoitukseen on liitettävä kartta, johon on merkitty alue, jolla maastotöitä tullaan tekemään. Ilmoitus on tehtävä viimeistään kuukautta ennen maastotöihin ryhtymistä.

*Perustelut:* Kaivoslaki (621/2011) 27 §, asetus kaivostoiminnasta (391/2012) 7 §.

#### *Jälkitoimenpiteet*

Kun kullanhuuhdontalupa on rauennut tai peruutettu, on kullanhuuhdontaluvan haltijan saatettava kullanhuuhdonta-alue välittömästi yleisen turvallisuuden vaatimaan kuntoon, poistettava rakennukset ja rakennelmat sekä laitteet, huolehdittava alueen kunnostamisesta ja siistimisestä sekä saatettava alue mahdollisimman luonnonmukaiseen ja maisemallisesti tyydyttävään tilaan. Kullanhuuhdontaluvan haltijan on tehtävä viipymättä kirjallinen ilmoitus Turvallisuus- ja kemikaalivirastolle ja Metsähallitukselle, kun edellä mainitut toimenpiteet on saatettu loppuun. Ilmoitus on kuitenkin tehtävä viimeistään vuoden kuluttua luvan raukeamisesta tai peruuttamisesta. Ilmoituksen tulee sisältää tieto jälkitoimenpiteiden päättymispäivästä sekä kuvaus toteutetuista jälkitoimenpiteistä.

*Perustelut:* Kaivoslaki (621/2011) 29 §.

#### *Korvaus alueen hallinnasta vastaavalle viranomaiselle*

Kullanhuuhdontaluvan haltijan on suoritettava Metsähallitukselle vuotuista korvausta 50 euroa hehtaarilta. Kullanhuuhdontakorvaus on ensimmäiseltä vuodelta maksettava viimeistään 30 päivänä siitä, kun kullanhuuhdontalupa on tullut lainvoimaiseksi tai kaivosviranomaisen on antanut määräyksen päätöksen täytäntöönpanosta muutoksenhausta huolimatta. Seuraavina vuosina korvaus on maksettava viimeistään 15 päivänä maaliskuuta.

*Perustelut:* Kaivoslaki (621/2011) 102 §

#### *Vahinkojen ja haittojen korvaaminen kullanhuuhdonta-alueella*

Kullanhuuhdontaluvan haltijan on korvattava kullanhuuhdonta-alueella tapahtuvasta kaivoslakiin perustuvasta toiminnasta aiheutuneet vahingot ja haitat, jollei jonkin toimenpiteen osalta korvauksesta toisin säädetä.

*Perustelut:* Kaivoslaki (621/2011) 103 §.

#### *Luvan muuttaminen*

Mikäli kullanhuuhdonta koskevien toimenpiteiden määrässä, laadussa tai aikataulussa tapahtuu sellainen muutos, että lupamääräyksiä on tarpeen tarkistaa, on luvan haltijan haettava kullanhuuhdontaluvan muuttamista kaivosviranomaiselta.

*Perustelut:* Kaivoslaki (621/2011) 69 §.

#### *Luvan jatkaminen*

Mikäli luvan voimassaoloa halutaan jatkaa, tulee hakemus luvan voimassaolon jatkamiseksi toimittaa kaivosviranomaiselle viimeistään kaksi kuukautta ennen luvan voimassaolon päättymistä. Hakemukseen tulee liittää lupaharkinnan kannalta tarpeelliset ja luotettavat selvitykset alueella harjoitetun toiminnasta ja siitä, että alueella on edelleen edellytyksiä löytää kultaa.

*Perustelut:* Kaivoslaki (621/2011) 66 §, asetus kaivostoiminnasta (391/2012) 27 §.

### *Rakentaminen*

Kullanhuuhdentalupa-alueella sijaitsee rakennus, johon hakijalla on vaaditut luvat. Metsähallitus toteaa lausunnossaan, että rakennusten pitäminen Lemmenjoen kansallispuistossa kullanhuuhdentalupa-alueella vaatii Metsähallituksen luvan.

Perustelut: Kaivoslaki (621/2011) 4 luku 26 §.

Asetus eräistä valtion omistamille alueille perustetuista kansallispuistoista ja luonnonpuistoista (932/81) 3§

### *Maastoliikenne*

Kullanhuuhdonta-alueella ja sen ulkopuolella tapahtuva maastoliikenne edellyttää maastoliikennelain mukaisen luvan maanomistajalta.

Perustelut: Maastoliikennelaki (1710/1995) 2 luku 4§

### **Lupahakemuksen käsittely**

#### *Lupahakemuksesta tiedottaminen*

Turvallisuus- ja kemikaalivirasto on tiedottanut hakemuksesta kuuluttamalla siitä 30 päivän ajan Turvallisuus- ja kemikaaliviraston sekä Inarin kunnan ilmoitustauluilla. Lausunnot ja mielipiteet on tullut toimittaa viimeistään 18.1.2021.

#### *Lausuntopyyntö ja lausunnot hakemuksesta*

Hakemuksesta on lähetetty lausuntopyyntö ja saatu lausunnot seuraavasti:

- 1) Turvallisuus- ja kemikaaliviraston lausuntopyyntö Sallivaaran paliskunnalle 17.12.2020  
Sallivaaran paliskunta ei ole antanut lausuntoaan hakemuksesta.
- 2) Turvallisuus- ja kemikaaliviraston lausuntopyyntö Metsähallitukselle 17.12.2020  
Metsähallituksen lausunto 14.1.2021

Turvallisuus- ja kemikaalivirasto (Tukes) on pyytänyt Metsähallitukselta lausuntoa koskien Mika Telilän (jatkossa hakija) kullanhuuhdentalupahakemusta HL2020:0026. Haettu alue sijaitsee Ravadaksen kautta Lemmenjokeen laskevan Jäkälä-äytsin varrella Lemmenjoen kansallispuistossa Inarin kunnassa. Kansallispuisto kuuluu Natura 2000-suojelualueverkostoon. Alueella (2,7 ha) on tarkoitus jatkaa lapiokaivua, kun kaivospiiri 4498/1a raukesi 1.7.2020. Maata käsitellään Tukesin selvityksen mukaan noin 30 m<sup>3</sup> kaivukaudessa. Samalla haetaan myös toimeenpanolupaa muutoksenhaun varalle.

Haetulta alueelta ei tällä hetkellä tunneta uhanalaisten eläin- tai kasvilajien esiintymiä. Hakemusalue kuuluu Natura-alueeseen Lemmenjoen kansallispuisto, FI1300201. Alueella esiintyy luontodirektiivin liitteen I luontotyyppiä Luonnonmetsät (9010).

Alue kuuluu valtakunnallisesti arvokkaaseen rakennettuun kulttuuriympäristöön Repokairan ja Lemmenjoen alueen saamelaisasutus ja kullankaivajayhdyskunta. Lemmenjoen kulta-alue

on merkitty voimassa olevaan Pohjois-Lapin maakuntakaavaan ma 5934 -merkinnällä, joka osoittaa kulttuuriympäristön tai maiseman vaalimisen kannalta tärkeää aluetta, jonka suunnittelussa on turvattava merkittävien kulttuurihistoriallisten ja maisemallisten arvojen säilyminen.

Hakemusalue rajautuu osittain rakennussuojelulailla suojellun Jäkälä-Äytsin kultakämpän (Kankaisen kämpmä) pihapiiriin. Lupa-alueen rajausta pitää tältä kohtaa muuttaa. Jäkälä-Äytsin kämpmä ja siihen liittyvä pajan ja käymälän jäännös sijaitsevat hakemusalueen ulkopuolella. Saunan paikka on sijainnut hakemusalueella, mutta se on kaivettu pois. Samoin hakemusalueen läheisyydessä sijaitsevat Nevalaisen kullanhuhdonta-kohtaan liittyvät rakennelmat ja muistomerkki sijaitsevat nykyisin hakemusalueen ulkopuolella.

Alueelta ei tunneta muinaismuistolain (295/1963) suojaamia muinaisjäännöksiä. Muinaismuistolain suojaamat kiinteät muinaisjäännökset ovat rauhoitettuja muistoina Suomen aikaisemmasta asutuksesta ja historiasta. Yli 100-vuotiaat rakennusten ja rakennelmien rauniot ja muut ihmistoiminnan jättämät jäännökset ovat kiinteitä muinaisjäännöksiä. Jos maata kaivettaessa tai muuta työtä suoritettaessa tavataan mahdollinen muinaisjäännös, on työ muinaisjäännöksen kohdalta heti keskeytettävä ja ilmoitettava kohde välittömästi Saamelaismuseolle, joka päättää jatkotoimenpiteistä. Ilman muinaismuistolain nojalla annettua lupaa kiinteän muinaisjäännöksen kaivaminen, peittäminen, muuttaminen, vahingoittaminen, poistaminen ja muu siihen kajoaminen on kielletty. Myös muut alueella mahdollisesti olevat kulttuuriperintökohteet, kuten merkittävät nuoremmat kullankaivun historiaan liittyvät jäännökset, tulee ottaa huomioon maankäytössä niin, että niitä ei vahingoiteta.

Mikäli Tukes päätyy lupaharkinnassaan kullanhuhdontaluvan myöntämiseen, tulee alla olevat Metsähallituksen esittämät seikat ottaa lupapäätöksessä huomioon.

Hakija on hakemuksessaan ilmoittanut alueella olevan rakennuksen, joka on tarkoitus säilyttää. Metsähallitus toteaa, että rakennusten pitäminen Lemmenjoen kansallispuistossa kullanhuhdontalupa-alueella vaatii Metsähallituksen luvan.

Metsähallituksen kanssa on lisäksi sovittava mm. seuraavista asioista:

- Pystypuiden kaataminen on kielletty. Mikäli kullanhuhdonta-alueella on puustoa tutkimustyön esteenä, on puiden poistamisesta sovittava ennakkoon.
- Maastoajoneuvoilla liikkuminen kansallispuistossa vaatii Metsähallituksen luvan.

Metsähallitus pyytää Turvallisuus- ja kemikaalivirastoa muistuttamaan kaivajaa seuraavista asioista mahdollisen kullanhuhdontaluvan myöntämisen yhteydessä:



- Kaivutoiminta tulee tapahtua siten, että alapuoliseen vesistöön ei pääse liettymistä aiheuttavaa mineraaliainesta eikä ravinteita. Maa-ainesten pääsy alapuoliseen vesistöön voidaan estää riittävällä veden kierrätyksellä ja saostusaltailla.
- Kaivutyöhön liittyvä leirytyminen ja muu toiminta tulee tapahtua kullanhuuhtontalupa-alueen sisäpuolella.
- Kaivukauden päättyessä on jyrkät kaivantojen reunat luiskattava. Reunat on myös merkittävä maastoon riittävän näkyvästi. Näillä toimenpiteillä parannetaan maaston muiden käyttäjien turvallisuutta ja estetään vahinkoja.
- Maapuiden keruu polttopuiksi ei ole sallittua kansallispuistossa.

Hakija on hakemuksessaan todennut vakuuteen ja alueen lopputöihin liittyen, että alueelle on helppo tulla mönkijäreittiä pitkin millä tahansa kalustolla ilman ongelmia. Metsähallitus huomauttaa, että koneellinen kullankaivu päättyi 1.7.2020 Lemmenjoen kansallispuistossa ja kaikki koneet on tuotava sen jälkeen pois kansallispuistosta. Lapiokaivualueella ei koneiden käyttö ole sallittua. Hakijan mainitsema mönkijäreitti ei ole reitti, vaan maastoon ajamalla syntynyt ura, jolla liikkuminen vaatii aina Metsähallituksen maastoliikenneluvan.

Metsähallitus katsoo, että kullanhuuhtontaluvan saaja on kaikilta osin vastuussa Metsähallitukselle ja/tai kolmannelle osapuolelle kaivutoiminnasta mahdollisesti aiheutuvista vahingoista.

Lausuntopyynnössään Tukes pyysi samalla kaivoslain 38 §:n nojalla myös Metsähallituksen perusteltua näkemystä alueen hallinnasta vastaavana viranomaisena hakemuksen mukaisen toiminnan vaikutuksesta saamelaisten oikeudelle alkuperäiskansana ylläpitää ja kehittää kieltään ja kulttuuriaan huomioiden alueen läheisyydessä olevat muut vastaavat luvat ja muut maankäyttömuodot.

Hallituksen esityksessä kaivoslaista todetaan, että arvioinnissa olisi lähinnä tarpeen kiinnittää huomiota saamelaiskulttuurin kannalta tärkeänä pidettävään poronhoitoon kohdistuviin vaikutuksiin.

Korkeimman hallinto-oikeuden päätöksessä 4. helmikuuta 2015 (taltionumero 275, Saamelaiskäräjien valitus ympäristölupa-asiassa, joka koski koneellista kullankaivua) todetaan seuraavasti: "Nyt puheena olevassa asiassa on kysymys pienessä mittakaavassa tapahtuvasta kullankaivusta alueella, jota käytetään tähän tarkoitukseen vain osa vuotta ja silloinkin tiukkojen lupamääräysten puitteissa. Sanotulla toiminnalla ei aiheuteta haittaa saamelaiskulttuurille ja vaikutukset saamelaisten perinteiselle elinkeinolle, kuten poronhoidolle, kalastukselle, metsästykselle tai ympäröivälle luonnolle jäävät hyvin paikallisiksi."

Kyseisen kullanhuuhdentalupahakemuksen osalta Metsähallitus viittaa edellä mainittuun korkeimman hallinto-oikeuden päätökseen. Metsähallitus toteaa kuitenkin, että kaikkien Lemmenjoen kansallispuiston kullanhuuhdentalupa-alueiden ja kaivospiirien yhteisvaikutuksia saamelaiskulttuurin harjoittamiselle Metsähallituksen Luontopalvelut ei pysty saatavilla olevilla tiedoilla arvioimaan.

3) Turvallisuus- ja kemikaaliviraston lausuntopyyntö Inarin kunnalle 17.12.2020

Inarin kunnan lausunto 18.12.2020

Hakemus kohdistuu alueelle, jolla ei ole kunnallisia kaavoja.

Hakemuksen osalta ei voimassa olevien kunnallisten kaavojen kannalta ole huomautettavaa.

4) Turvallisuus- ja kemikaaliviraston lausuntopyyntö Lapin elinkeino-, liikenne- ja ympäristökeskukselle 17.12.2020

Lapin elinkeino-, liikenne- ja ympäristökeskuksen lausunto 5.1.2021

Kullanhuuhdentalupa-alue sijaitsee Inarin kunnassa Lemmenjoen kansallispuistossa, Jäkäläojalla.

Lemmenjoen alue on perustettu luonnonsuojelulain mukaiseksi kansallispuistoksi.

Lemmenjoen kansallispuisto on liitetty Euroopan unionin Natura 2000- suojelualueverkkoon (F1130 0201). Natura-alue on sekä luonto- että lintudirektiivin mukainen suojelualue (SCI ja SPA).

Puisto on luontotyypeiltään monipuolinen ja vaihteleva. Alue on tärkeä pohjoisten metsien, soiden ja jokiluonnon suojelun kannalta. Alueella pesii runsas linnusto.

Kullanhuuhdonta-alue sijaitsee poronhoitolain (1990/848) tarkoittamalla erityisellä poronhoitoalueella Sallivaaran paliskunnassa. Alue on Saamelaisten kotiseutualuetta (laki saamelaiskäräjistä 1995/974 4§) ja se on Metsähallituksen hallinnassa olevaa valtion maata.

Luontoarvojen suojelu

Kullanhuuhdonta-alueella ei Hertta-rekisterin Eliöt-tietokannan mukaan (SYKE) ole tiedossa olevia luonnonsuojelulain 42 §:n nojalla koko maassa rauhoitettujen kasvilajien tai 47 §:n erityisesti suojeltavien lajien esiintymiä ja eläinten havaintopaikkoja, eikä luontodirektiivin liitteiden II ja IV lajien esiintymiä ja eläinten havaintopaikkoja.

Mikäli alueelta havaitaan edellä mainittuja lajeja, on huuhdonta-toiminta järjestettävä siten, että siitä ei aiheudu luonnonsuojelulaissa kiellettyä seurausta, kuten lajin heikentämistä tai häviämistä eikä lajin elinympäristön heikentämistä tai tuhoutumista.

Tarvittaessa edellä mainitut laji- ja luontotyyppiäsiintymät, samoin kuin vesilain nojalla suojellut lähteet, on rajattava huuhdonta-alueen ulkopuolelle, ellei esiintymien säilymistä voida turvata muilla toimenpiteillä.

Lapin ELY-keskuksen näkemyksen mukaan kullanhuuhtontatoiminta ei todennäköisesti heikennä Natura alueen luonnonarvoja eikä luonnonsuojelulain 65 §:n 1 ja 2 momentissa tarkoitettua arviointi- ja lausunnotmenettelyä siten tarvita, kuitenkin kaikessa Natura 2000 -alueilla harjoitettavassa toiminnassa on huolehdittava siitä, ettei toimenpiteillä merkittävästi heikennetä alueen valinnan perusteena olevia luontotyyppiä tai lajien elinympäristöjä.

Kaivannaisjätteen jätehuoltosuunnitelmat, vesiensuojelu  
Hakemuksen mukaan toiminta voi aiheuttaa visuaalista haittaa.

Yhteisvaikutusten kautta yksittäiselläkin paikalla on vaikutusta alapuoliseen vesistöön. Kun vesistöalueella voi olla suurikin määrä huuhtontapaikkoja, on vaara, että toiminnasta aiheutuvalla yhteiskuormituksella on vesistön tilaa heikentävä vaikutus. Huuhdottavan aineksen käsittely tulee järjestää siten, että samentumista aiheuttava humuksen ja kiintoaineksen joutuminen alapuoliseen vesistöön estetään myös tulva-ajat huomioon ottaen.

#### Kalatalous

Huuhtontavesistöllä on tavallisesti, aivan vähäisiä latvapurojen yläosia lukuun ottamatta, kalataloudellista merkitystä sekä kalojen oleskelualueena että kulkureittinä ja myös kutu- ja poikastuotantoalueena. Tämä on huuhtontatoiminnassa otettava huomioon siten, että puronvarsi pensaineen ja puustoineen säilytetään mahdollisimman suurelta osin luonnontilassa ja huolehditaan em. veden laatuun kohdistuvien heikentävien vaikutusten estämisestä.

#### Kulttuurihistoria ja rakentaminen

Kullanhuuhtontakulttuuriarvot on kaivutoiminnassa turvattava, mikäli sellaisia on haetulla huuhdonta-alueella.

Kullanhuuhtontalupahakemuksen yhteydessä alueelle ei haeta lupaa rakentaa rakennuksia tai rakennelmia.

#### Kulkeminen alueelle

Alueelle kuljetaan olemassa olevia mönkijäuria/moottorikelkkauria pitkin.

Moottoriajoneuvon käyttö maastossa edellyttää maanomistajan luvan (maastoliikennelaki 4§)

#### 5) Turvallisuus- ja kemikaaliviraston lausuntopyyntö Saamelaiskäräjille 17.12.2020

Saamelaiskäräjät ei ole antanut lausuntoaan hakemuksesta.

6) Turvallisuus- ja kemikaaliviraston lausuntopyyntö Saamelaismuseo Siidalle 17.12.2020  
Saamelaismuseo Siidan lausunto 21.1.2021

Turvallisuus- ja kemikaalivirasto on pyytänyt Saamelaismuseo Siidalta lausuntoa Mika Telilän kullanhuuhtontalupahakemuksesta HL2020:0026 Jäkänjovin kultapankki. Saamelaismuseo Siida on saamelaisalueella toimivaltainen viranomaisen arkeologisen kulttuuriperinnön sekä maiseman ja rakennusperinnön suojelun ja hoidon suhteen.

Kullanhuuhtontalupahakemusalue HL2020:0026 sijaitsee Inarin kunnassa, Lemmenjoen kansallispuistossa, Jäkäläojan keskijuoksulla. Kullanhuuhtontalupaa haetaan 10 vuodeksi lapiokaivulle 2,7 ha alueelle. Hakemuksessa on mukana kaivannaisjätteen jätehuoltosuunnitelma.

Pohjois-Lapin maakuntakaavassa (2008) lupahakemusalue sijaitsee kahden eri merkinnän alueella: SL 4017 Lemmenjoen kansallispuisto ja ma 5934 Lemmenjoen kulta-alue. Lemmenjoen kansallispuistossa SL 4017 säilytetään maisema-, luonto- ja kulttuuriarvot sekä huolehditaan ympäristövaurioiden maisemoinnista ja kehitetään opastettua retkeilyä, joiden rakenteet toteutetaan korkeatasoisesti luonto- ja kulttuuriarvoihin sopeuttaen. Lemmenjoen kulta-alue ma 5934 on maakunnallisesti merkittävä kulttuuriympäristö, jonka suunnittelussa turvataan alueen kulttuurihistoriallisesti ja maisemallisesti arvokkaiden piirteiden säilyminen.

Lupahakemusalue HL2020:0026 sijaitsee saamelaisten kotiseutualueella ja on poronhoitolain 2.2 § mukaan erityisesti poronhoitoa varten tarkoitettulla alueella, jolla maata ei saa käyttää niin, että siitä aiheutuu huomattavaa haittaa porotaloudelle. Alue on Sallivaaran paliskunnan poronhoitoaluetta.

**Kulttuuriympäristö**

Lupahakemusalue kuuluu valtakunnallisesti merkittävään rakennettuun kulttuuriympäristöön Repokairan ja Lemmenjoen alueen saamelaisasutus ja kullankaivajayhdyskunta (RKY). Hakemusalueella ei tunneta muinaismuistolain (295/1963) suojelemaa kiinteitä muinaisjäänöksiä.

Mikäli lupahakemusalueelta havaitaan merkkejä muinaisen ihmisen toiminnasta, kuten tulisijoja, kivirakennelmia tai pyyntikuoppia, työt on löytöpaikalla keskeytettävä ja löydöistä on ilmoitettava museoviranomaisille, tässä tapauksessa Saamelaismuseo Siidan arkeologille.

Kysymyksessä on entisellä konekaivualueella oleva uusi kullanhuuhtontalupahakemus lapiokaivulle. Saamelaismuseo Siida toteaa, että yksittäisenä lupahakemusalueena HL2020:0026 ei tässä laajuudessa uhkaa alueen kulttuuriperintöarvoja.

**Hakijan selitys**

Hakija ilmoitti 1.6.2021 puhelimitse, että Lapin ELY-keskus on purkanut 30.4.2021 suojelupäätöksen, johon Metsähallitus viittaa lausunnossaan. ELY-keskuksen päätös liitteenä.

### **Turvallisuus- ja kemikaaliviraston kannanotto lausunnoissa ja muistutuksissa esitettyihin yksilöityihin vaatimuksiin.**

Lausunnoissa esitetyt kaivosviranomaisen toimivaltaan kuuluvat seikat on otettu päätöksessä huomioon lupamääräyksillä.

### **Muistutukset ja mielipiteet**

Muistutuksia ja mielipiteitä ei ole jätetty.

### **Päätösmaksu**

Päätösmaksu 700 €. Valtion talous- ja henkilöstöhallinnan palvelukeskus lähettää laskun hakijalle.

*Perustelut:* Asetus Turvallisuus- ja kemikaaliviraston maksullisista suoritteista (1391/2018)

### **Muutoksenhaku**

Tähän päätökseen saa hakea muutosta kaivoslain (621/2011) 162 §:n nojalla Pohjois-Suomen hallinto-oikeudelta valittamalla siten kuin oikeudenkäynnistä hallintoasioissa annetussa laissa (808/2019) säädetään. Päätöksestä perittävästä maksusta voidaan valittaa samassa järjestyksessä kuin pääasiasta.

Liitteenä olevasta valitusosoituksesta ilmenee, miten muutosta haettaessa on meneteltävä.

### **Päätöksestä tiedottaminen**

Päätöksestä tiedotetaan kaivoslain (621/2011) 58 §:n mukaisesti. Lupapäätös liitteineen toimitetaan hakijalle. Päätös toimitetaan niille kunnille, elinkeino-, liikenne- ja ympäristökeskuksille ja muille tahoille, joille on asian käsittelyn aikana annettu tieto ja joilta on pyydetty lausunto. Jäljennös päätöksestä toimitetaan myös saamelaiskäräjille, jos se kohdistuu saamelaisten kotiseutualueelle tai se koskee kaivoslain 38 §:n 2 momentissa tarkoitettua hanketta, sekä paliskunnalle, mikäli se kohdistuu erityiselle poronhoitoalueelle. Päätöksen antamisesta ilmoitetaan niille, jotka ovat tehneet muistutuksen asiassa tai ovat ilmoitusta erikseen pyytäneet, sekä niille asianosaisille, joita asia erityisesti koskee. Päätös annetaan tiedoksi julkisella kuulutuksella kaivosviranomaisen verkkosivuilla ([www.tukes.fi](http://www.tukes.fi)). Tieto kuulutuksesta julkaistaan toiminnan vaikutusalueen kunnassa kuntalain 108 §:n mukaisesti.

### **Sovelletut säännökset**

Kaivoslaki (621/2011)  
Asetus kaivostoiminnasta (391/2012)

Asetus Turvallisuus- ja kemikaaliviraston maksullisista suoritteista (1391/2018)

**Lisätietoja**

Lisätietoja antaa Juho Veijanen, puh. 029 5052 137, [etunimi.sukunimi@tukes.fi](mailto:etunimi.sukunimi@tukes.fi)

Tämä asiakirja on sähköisesti allekirjoitettu. Asian on esitellyt Juho Veijanen ja ratkaissut Terho Liikamaa.

**LIITTEET**

Liite 1. Valitusosoitus

Liite 2. Kartta alueesta (1:10 000)

Liite 3. Selvitys kullanhuuhtontaluvan myöntämisen esteistä

Liite 4. Ohjeet vakuuden asettamiseen

Liite 5. Panttaussitoumus

Liite 6. Lapin ELY-keskuksen päätös rakennussuojelulain mukaisen rakennussuojelupäätöksen kumoamisesta

**TIEDOKSI**

Inarin kunta

Lapin ELY-keskus

Metsähallitus

Saamelaiskäräjät

Saamelaismuseo Siida

Sallivaaran paliskunta

## VALITUSOSOITUS

### Valitusviranomainen

Päätökseen saa hakea muutosta valittamalla sille hallinto-oikeudelle, jonka tuomiopiirissä pääosa tässä päätöksessä tarkoitettusta alueesta sijaitsee. Toimivaltainen hallinto-oikeus on mainittu valitusosoituksen lopussa. Valituskirjelmä osoitetaan valitusviranomaiselle ja se on toimitettava valitusajassa hallinto-oikeuden kirjaamoon.

### Valitusaika

Päätös katsotaan tulleen tiedoksi saaduksi seitsemän (7) päivän kuluessa päätöksen antopäivästä sitä määräaikaan lukematta. Valitus on tehtävä kirjallisesti 30 päivän kuluessa päätöksen tiedoksisaannista. Valitusaika päättyy 2.8.2021.

### Valitusoikeus

Päätöksestä voivat valittaa ne, joiden etua, oikeutta tai velvollisuutta asia saattaa koskea, sekä vaikutusalueella ympäristön-, terveyden- tai luonnonsuojelun taikka asuinympäristön viihtyisyyden edistämiseksi toimivat rekisteröidyt yhdistykset tai säätiöt, asianomaiset kunnat, elinkeino-, liikenne- ja ympäristökeskukset ja muut asiassa yleistä etua valvovat viranomaiset, saamelaiskäräjät sillä perusteella, että luvassa tarkoitettu toiminta heikentää saamelaisten oikeutta alkuperäiskansana ylläpitää ja kehittää omaa kieltään ja kulttuuriaan ja kolttien kyläkokous sillä perusteella, että luvassa tarkoitettu toiminta heikentää kolttien elinolosuhteita ja mahdollisuuksia harjoittaa elinkeinoja.

### Valituksen sisältö

Valituskirjelmässä on ilmoitettava

- 1) päätös, johon haetaan muutosta
- 2) miltä kohdin päätökseen haetaan muutosta ja mitä muutoksia siihen vaaditaan tehtäväksi
- 3) perusteet, joilla muutosta vaaditaan
- 4) valittajan nimi ja kotikunta
- 5) postiosoite ja puhelinnumero, joihin asiaa koskevat ilmoitukset valittajalle voidaan toimittaa

Jos valittajan puhevaltaa käyttää hänen laillinen edustajansa tai asiamiehensä tai jos valituksen laatijana on joku muu henkilö, valituskirjelmässä on ilmoitettava myös tämän nimi ja kotikunta.

Valittajan, laillisen edustajan tai asiamiehen on allekirjoitettava valituskirjelmä, ellei valituskirjelmää toimiteta sähköisesti (telekopiona tai sähköpostilla).



## Valituksen liitteet

Valituskirjelmään on liitettävä

- 1) päätös, johon haetaan muutosta valittamalla, alkuperäisenä tai jäljennöksenä
- 2) asiakirjat, joihin valittaja vetoaa vaatimuksensa tueksi, jollei niitä ole jo aikaisemmin toimitettu viranomaiselle
- 3) asiamiehen valtakirja

## Valituskirjelmän toimittaminen perille

Valituskirjelmän voi viedä valittaja itse tai hänen valtuuttamansa asiamies. Valituskirjelmä liitteineen voidaan myös lähettää postitse, telekopiona tai sähköpostilla. Postiin valituskirjelmä on jätettävä niin ajoissa, että se ehtii perille valitusajan viimeisenä päivänä ennen aukioloajan päättymistä. Hallinto-oikeudessa kirjaamon aukioloaika on klo 8.00–16.15. Sähköisesti (telekopiona tai sähköpostilla) toimitetun valituskirjelmän on oltava toimitettu niin, että se on käytettävissä vastaanottolaitteessa tai tietojärjestelmässä määräajan viimeisenä päivänä ennen virka-ajan päättymistä.

Valittajalta peritään hallinto-oikeudessa **oikeudenkäyntimaksu** 260 euroa. Oikeudenkäyntimaksua ei peritä, jos hallinto-oikeus muuttaa valituksenalaista päätöstä muutoksenhakijan eduksi. Tuomioistuinmaksulaissa (1455/2015) on erikseen säädetty eräistä tapauksista, joissa maksua ei peritä.

Toimivaltaisen hallinto-oikeuden yhteystiedot muutoksenhakua varten:

### **Pohjois-Suomen hallinto-oikeus**

Käyntiosoite: Isokatu 4, OULU

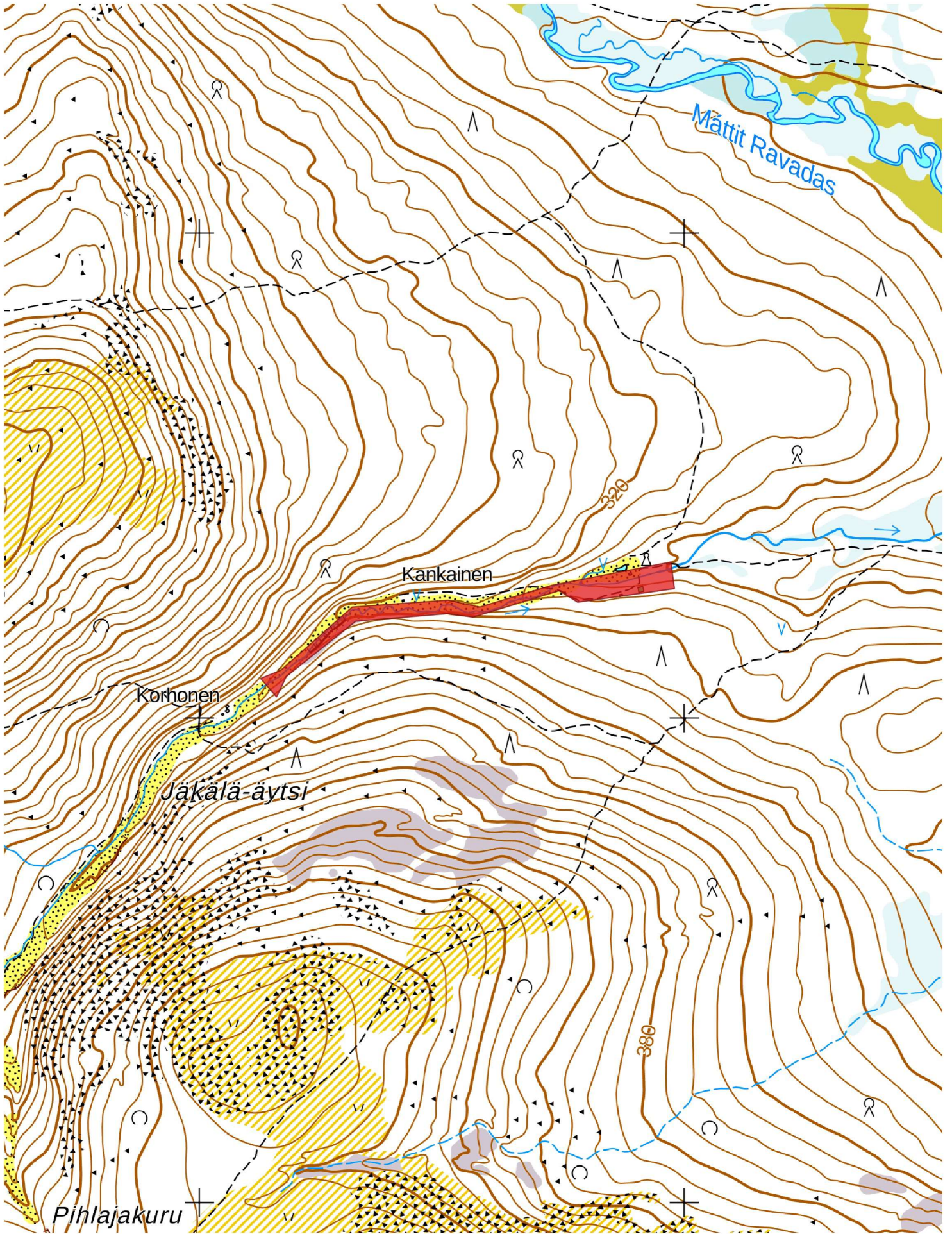
Postiosoite: PL 189, 90101 OULU

Faksi: 029 56 42841

Sähköposti: pohjois-suomi.hao@oikeus.fi

Puhelin: 029 56 42800 (vaihde)





0 100 200 300 400 m





## Selvitys kullanhuudontaluvan HL2020:0026 mahdollisista myöntämisen esteistä

### Yleistä kullanhuudonnasta

Kullanhuudonta on ollut pienenevä maankäyttömuoto koko 2000-luvun ajan. Esimerkiksi vuonna 2000 kullanhuudontaan oikeuttavia lupia on ollut voimassa yli 400, kun tällä hetkellä vastaava määrä on 311. Hakemuksia on vireillä 129. Hakemuksista 3 kpl on jatkohakemuksia tällä hetkellä voimassa oleville luvulle ja yhteensä 39 hakemusta on jatkohakemuksia hakemushetkellä voimassa olleille luvulle. Hakemuksista 14 kpl ja voimassa olevista luvista 42 kpl liittyy 30.6.2020 lakanneisiin kaivosoikeuksiin, joihin kaivosoikeuden haltijoilla on ollut kaivoslain 182 §:n mukaan oikeus hakea kullanhuudontalupaa (lähde: Kaivosrekisteri 26.4.2021).

Kullanhuudonnan mahdollinen vaikutus saamelaiskulttuuriin selvitetään paliskunnittain, koska poronhoito on tärkeä osa saamelaiskulttuuria ja se on alueiden käytön kannalta herkkä elinkeino. Koska paliskuntien alueet on selkeästi rajattu aidoilla, kaivoslain mukaisen kullanhuudonnan vaikutukset saamelaiskulttuurille rajoittuvat pääasiallisesti sen paliskunnan alueeseen, jolla kullanhuudontaa harjoitetaan.

Kullanhuudontaluvan nojalla ei saa harjoittaa toimintaa, joka vaikuttaa vesistöön. Mikäli tällaista toimintaa on suunniteltu lupa-alueella harjoitettavan, tulee toimintaan olla ympäristö- tai vesilupa. Näissä luvissa toimivaltainen viranomainen on Pohjois-Suomen aluehallintovirasto.

### Lupa-alueen kuvaus

Kullanhuudontalupa-alue HL2020:0026 (2,7 ha) sijoittuu Inarin kuntaan, Jäkäläojan varteen, Sallivaaran paliskunnan alueelle sekä Lemmenjoen kansallispuistoon. Kansallispuiston alue (285 790 ha) on sisällytetty Natura 2000- suojeluohjelmaverkostoon. Hakija on harjoittanut alueella aiemminkin kullanhuudontatoimintaa.

Sallivaaran paliskunnan kokonaispinta-ala on noin 290 000 ha. Sallivaaran paliskunnan alueelle sijoittuu 48 kpl kullanhuudontaan oikeuttavia kullanhuudontalupia, pinta-alaltaan yhteensä noin 185 ha. Lisäksi Sallivaaran paliskunnan alueella on 25 kappaletta pinta-alaltaan yhteensä noin 350 ha kaivospiirejä, joiden voimassaolo päättyy kaivoslain (621/2011) mukaisesti 1.7.2020. Kaivospiirien haltijoilla on oikeus hakea alueelle kullanhuudontalupaa, mutta koneellista kullanhuudontaa alueella ei voi harjoittaa kaivospiirien voimassaolon päättymisen jälkeen. Lupa-alueella HL2020:0026 jatketaan aiemmin kaivosoikeuden nojalla harjoitettua kullanhuudontatoimintaa.

Voimassa olevista kullanhuudontaluvista 3 kpl, pinta-alaltaan 6,6 ha, sijoittuu kyseisen lupahakemusalueen läheisyyteen.

### Luvan mukaisen toiminnan kuvaus

Alueella on tarkoitus harjoittaa lapiokaivua, vuotuinen kaivumäärä on noin 30 m<sup>3</sup>.

Alue on kuulunut kaivoslain 503/1965 mukaiseen kaivospiiriin KaivNro 4498, joka on rauennut kaivoslain 621/2011 mukaan 1.7.2020. Hakija on omistanut kyseisen kaivospiirin, joten hänellä on oikeus hakea alueelle kullanhuudontalupaa. Lupa on haettu liitettäväksi kaivoslain 169 §:n mukainen määräys täytäntöönpanosta mahdollisesta muutoksenhausta huolimatta.

### **Muut häiritsevät alueiden käyttömuodot hakemuksessa tarkoitettulla alueella ja sen läheisyydessä**

Alue kuuluu Lemmenjoen kansallispuiston alueeseen. Alueella ei harjoiteta metsätaloutta. Puiston käyttöä ohjaa asetus eräistä valtion omistamille alueille perustetuista kansallispuistoista ja luonnonpuistoista (932/1981) sekä Lemmenjoen kansallispuiston hoito- ja käyttösuunnitelma.

Lemmenjoen kansallispuistoon tehdään noin 17 000 käyntiä vuodessa. Valtaosa käynneistä sijoittuu Lemmenjokilaaksoon ja kulta-alueelle, joka on varattu virkistyskäyttövyöhykkeeksi. Virkistyskäyttövyöhykkeeksi on varattu noin 11 % koko puiston alueesta.

Lupahakemusalueella ei ole retkeilyreittiä tai erityistä retkeilykohdetta. Lupa-alueen läheisyydessä lähimmillään noin 50 m:n etäisyydellä kulkee kesäkäytössä oleva retkeilyreitti.

Alueella tai sen läheisyydessä ei sijaitse porotalouden rakenteita.

Puistoalueelle voidaan tehdä uusia käyttöoikeussopimuksia kansallispuistoa koskevan asetuksen (932/1981) sallimia tarpeita varten.

Paikalliset voivat metsästää kansallispuiston alueella. Lupia ei kuitenkaan myydä ulkopuolisille.

Kun huomioidaan edellä kerrotut tosiseikat, kullanhuuhtontaluvassa annetut määräykset ja muualla lainsäädännössä ja muissa luvissa annetut velvoitteet, voidaan todeta, että kullanhuuhtontaluvan HL2020:0026 oikeuttamat toimenpiteet eivät yksin taikka yhdessä muiden vastaavien lupien ja edellä kuvattujen muiden maankäyttömuotojen kanssa heikennä olennaisesti saamelaisten oikeutta harjoittaa kulttuuriaan. Yhteisvaikutusta arvioidessa on huomioitu lausunnoissa esiin tulleet seikat sekä alueiden ja toimintojen kokonaismäärä, sijainti ja toiminta. Kyseisellä lupa-alueella on harjoitettu kullanhuuhtontaa vuosikymmenien ajan. Alueen läheisyydessä on harjoitettu myös koneellista kullankaivua. Koneellinen kullankaivu kuitenkin päättyi kaivosoikeuksien raukeamisen yhteydessä, joten toiminnan volyyymi alueen läheisyydessä tulee pienenevän huomattavasti aiemmasta. Lupakäsittelyn yhteydessä ei ole myöskään tullut esiin aiemman luvan toiminnasta mitään sellaisia seikkoja, että kullanhuuhtontatoiminnan jatkamiselle alueella olisi kaivoslain mukaista estettä.

Lisäksi alue on rajattu ja toimintaan tarvittavien lupien lupamääräykset niin kyseisellä lupa-alueella turvaavat sen, että toiminnasta mahdollisesti aiheutuvat haitat ovat ajalliselta kestoaltaan ja sijainniltaan rajallisia, lupa-alueelle rajoittuvia, eivätkä olennaisesti haittaa saamelaisten oikeutta harjoittaa kulttuuriaan.

Luvan saaja on myös osoittanut olevansa kelpoinen hakemaan kullanhuuhtontalupaa, eikä hakemusalueella ole selvitysten ja saatujen lausuntojen perusteella muitakaan kaivoslaissa mainittuja luvan myöntämisen esteitä.

### Liite 3

#### Aineistoa:

Asetus eräistä valtion omistamille alueille perustetuista kansallispuistoista ja luonnonpuistoista (932/1981)  
(<http://www.finlex.fi/fi/laki/ajantasa/1981/19810932>)

Kaivosrekisterin karttapalvelu (<https://gtkdata.gtk.fi/Kaivosrekisteri/index.html>)

Lemmenjoen kansallispuiston hoito- ja käyttösuunnitelma

(<http://julkaisut.metsa.fi/assets/pdf/lp/Csarja/c48.pdf>)

Retkeilyreitit ja rakenteet (<http://www.retkikartta.fi/> )

Paliskuntain yhdistyksen ja Metsähallituksen välinen yhteistyösopimus

(<http://www.metsa.fi/documents/10739/58225d52-500f-481c-9cdc-82a6159f4be7>)



30.4.2021

**ASIA**                    **Rakennussuojelulain (60/1985) mukaisen rakennussuojelupäätöksen kumoaminen**

**SUOJELUN KOHDE**

Inarin kunnassa, Lemmenjoen kansallispuistossa sijaitseva Jäkälä-Äytsin kultakämpärakennus (Lapin ympäristökeskuksen suojelupäätös 13.7.1994) ja ympäristöministeriön 29.1.1998 vahvistamispäätöksen karttaan punaisella merkitty alue sillä sijaitsevine rakennuksineen ja rakennelmineen.

**OMISTAJAT**        Hannele ja Inari Kankainen

**ASIAN VIREILLETULO**

Lapin ELY-keskukselle on ilmoitettu 17.12.2019 rakennussuojelulla suojellun Jäkälä-Äytsin kultakämpän tuhoutumisesta. ELY-keskus, Museovirasto ja Saamelaismuseo Siida ovat käyneet rakennusperinnön suojelemisesta annetun lain 19 §:n mukaisen neuvottelun asian johdosta 20.11.2020. Neuvottelun perusteella ELY-keskus on ryhtynyt toimenpiteisiin muuttuneen suojelutilanteen vuoksi rakennusperinnön suojelemisesta annetun lain 5 § 1 momentin mukaisesti.

**ASIANOSAISTEN KUULEMINEN**

**Maanomistajan kuuleminen**

Metsähallitukselle (maanomistaja) ja rakennusten omistajalle on lähetetty kuulemiskirje 23.12.2020.

**Metsähallitus** on 8.1.2021 vastauksessaan ilmoittanut, että rakennussuojelukohteen maapohja on Suomen valtion omistuksessa, ja sitä hallinnoi Metsähallituksen Luontopalvelut. Rakennukset ovat yksityisomistuksessa.

Rakennussuojelukohde on erittäin huonossa kunnossa, ja edellytyksiä sen korjaukseen ja jatkuvaan kunnossapitoon ei näytä olevan. Se on kuitenkin yksi alueen kultahistorian kannalta merkittävistä kohteista erityisesti henkilöhistorian kannalta. Metsähallitus ei vastusta kohteen rakennussuojelulain mukaisen suojelupäätöksen kumoamista. Kohde ja siihen kuuluva ympäristö pitäisi kuitenkin säilyttää arkeologisena kulttuuriperintökohteena, osana Lemmenjoen kulta-alueen valtakunnallisesti merkittävää rakennettua kulttuuriympäristöä. kohteen omistajan on huolehdittava kohteen turvallisuudesta, sillä kämppä on ilmeisessä romahtamisvaarassa.

**Rakennuksen omistajan kuuleminen**

Rakennusten omistajien vastaus on saapunut 15.2.2021. **Hannele Kankainen** ja hänen tyttärensä Inari Kankaisen omistuksessa olevan kultahistoriallisen ainutlaatuisen kultakämpän suojelun jatkamisen pyyntö.

Tämä rakennus kuuluu ainutlaatuisen, Suomessa hyvin kapean kultahistorian tapahtumahorisontin aitoihin, alkuperäisiin monumentteihin, aikaan, jolloin 1950-luvulla kullankaivuu alkoi Lemmenjoen latvoilla, Jäkälä-Äytsin alueella. 1940-luvulla, Kangasniemen veljesten rakentama kämpppä toimi alkuperäisenä, ensimmäisenä asumuksena ja tukikohtana legendaaristen kullankaivajien, Kultra Korhonen, Kone Korhonen ja Karhu Korhonen ja heidän kullankaivuuporukoidensa asuntona.

Tähän aikaan liittyy aivan oma historiansa, jolloin tiettömän taipaleen takaa saatettiin hiihtää 60 km erämaataival kylille Inariin hakemaan, vaikka päiväseltään tupakkaa. Kullankaivuu porukat nukkuivat kämpässä kerros sängyissä ja kokille oli nurkassa verhoihin eristetty nukkumasoppi. Paikalla oli myös pieni tanssilava, jolla järjestettiin tansseja ja kevättalvella lentokone laskeutui Jäkäläpään luonnonlentokentälle tuoden etelän turisteja tätä eksotiikkaa ihmettelemään.

Toisten unelmat kävivät toteen ja toiset taas haaksirikkoutuivat liian suuriin investointeihin ja konkursseihin, kunnes Kultra Korhonen koki konkurssin ja koneellinen kullankaivuu loppui pitkäksi aikaa ja alkoi hiljainen käsikaivajien aikakausi ja kämpän hirret muodostivat suojan näille puron penkkoja ja ruuvimonttuja kaiveleville kultamaiden jo poisnukkuneille legendoille. Tietääkseni kämpässä on asustellut Karhu Korhonen, Mäkipuron Sakke, Keuruulainen, Nevalainen ja 60 luvulta kämpän Metsähallitukselta omakseen ostanut Pellervo Kankainen. Kämpässä on myös asustanut perheineen saksalainen hiiritutkija vaimonsa kanssa ja onpa siellä syntynyt heidän lapsensa. Kaikki tämä ja varmaan paljon muutakin kätkeytyy kultakämpän hiljaisten hirsien historiaan, samoin myös oma ja tyttärenti muistot kultamaiden karussa kauneudessa vietetyistä kesistä kullankaivuun merkeissä, jolloin minulla oli siellä vielä valtaus. Olisin mielelläni jatkanut kullankaivuuta, ellei Telilä olisi vallannut kullankaivuualueitani ja tällöin kultahistoriallisesti arvokas kämpppä joutui myös uhatuksi, koska Telilä olisi halunnut kaivaa sen alla olevan maan, jolla oletti kultaa olevan. Osan hän kaivoikin ja kämpän nurkka oli ilmassa pitkään tyhjän päällä, ennen kuin hän palautti maata takaisin, mutta kämpppä oli jo kuitenkin ehtinyt kallistua puolelle päin ja ilmeisesti hirsikehikon jännitteistä johtuen katon rakenteet antaneet yhdestä kohtaa periksi. Muutoin kehikko on vielä kutakuinkin kuvista päätellen kohtalaisessa kunnossa ja kämpän sivulla sijainneen kevyen periksi antaneen varaston levällään olevat laudat antavat väärän kuvan, mutta sen takana hirsiseinä on luja ja rakennus tarvitsisi ensi tilassa vain uuden katon, johon riittäisi ulkokaton laudoitus kattotuoleineen ja huopa. Nyt, kun Telilä ei olisi kaivospiirin loppumisen myötä kieltämässä minulta korjaustarvikkeiden kuljettamista kaivospiirin läpi, olisi tämä korjaustoimenpide mahdollinen. Siksi pyydän että ette vielä purkaisi Jäkälä-Äytsin Kankaisen kultakämpän suojelua, jotta voisin ryhtyä toimenpiteisiin kultakämpän säilyttämiseksi, kultahistoriallisena, aitona alkuperäisenä patinoituneena ensimmäisenä rakennusmonumenttina tuleviensukupolvien ihmetellä ja aistia oman kokemuksensa kautta tuulahduksia menneiltä aikakausilta. Tämä on hieno rakennus.

**Inari Kankaisen** vastaus 15.2.2021

Lemmenjoen kansallispuistossa Jäkälä-Äytsissä Kankaisen kämpppä, vastineeni suojelun purkamisen vireillepanoon Minulle ei olla erikseen ilmoitettu suojelun

purkamisen vireillepanosta, sain kuulla tästä äidiltäni. Suojelun purkaminen edellyttää suojelun perusteiden tuhoutumista. Kankaisen kämpässä se ei toteudu. Kämpä on kaivospiirin sisällä. Äitini ja kaivospiirin haltija ovat olleet huonoissa väleissä kämpän suojelemisesta lähtien. Kaivospiirin haltija on kieltänyt kulkemisen kaivospiirin läpi kämpälle. En ole katsonut viisaaksi uhmata tätä kieltoa. Olen odottanut kaivospiirin loppumista, jotta pääsisin kunnostamaan kämppää.

Valokuvista näkyy, että rakennuksen materiaali on ehjää ja vain vesikatto on tuhoutunut. Sisällä on tulisija ja jopa puinen savupiippu on ehjänä hattuineen paikoillaan alkuperäisenä materiaalina. Keloseinät ovat salvokset ehjänä paikallaan. Yläkolmion laudoitus on kääntynyt sisään ja luukku. Seinustalle lisätty kevyt laudasta rakennettu polttopuusuoja on kaatunut. Räystäslaudat ovat edelleen olemassa. Kämpän materiaali on kaikki tallella ja siitä korjauskelvotonta on vain katto. Kevytrakenteinen katto on osittain luhistunut ja voidaan helposti yhden kesän aikana korjata käyttäen täsmälleen alkuperäisiä työtapoja ja materiaaleja.

Katolla olevat kelot laitetaan samaan paikkaan kuin ne ovat vanhoissa albumikuvissa. Lapissa on käytettävissämme tuttuja vanhoja kirvesmiehiä, jotka ovat näitä kämppiä tehneet. Työarvio on 8 viikkoa 2 miehen porukalla, kun materiaalit on kuljetettu paikalle ennakkoon talvella. Seinien pyörökelot ovat ennallaan eivätkä ole lahonneet (eivätkä lahoakkaan tuossa kuivassa sorapaikassa, johon aurinko paistaa keväällä voimakkaasti). Korjaus tehdään restauroimalla alkuperäiseksi siten, että pelkästään rikkoutunut materiaali vaihdetaan, eli muun muassa katkenneet kattolaudat, mutta esimerkiksi päätylaudoitus, joka näkyy valokuvassa, laitetaan takaisin paikalleen. Muut kelot laitetaan vanhojen valokuvien mukaan paikoilleen. Esimerkiksi puinen savupiippu säilytetään ennallaan. Kämpän korjaamisella ei siten ole ollut kiire ja lisäksi asiaan on vaikuttanut, että olen yksinhuoltaja ja aikani on tosiaan nyt mennyt pienten lasteni hoitamisessa. Kultakämpän kunnostuksen olen olettanut olevan ei-kiireellinen, kun ei se ole materiaalien osalta pahentunut juurikaan viimeisen 10 v. aikana.

Pyydän, että otetaan viiden vuoden jatkoaika, jonka aikana korjaus suoritetaan. Korjaus suoritetaan restauroimalla rakennus alkuperäiseksi. Mitään vähänkään käyttökelpoista alkuperäistä materiaalia ei korvata uudella. Enemmän rikkoutunut materiaali tuetaan raudoilla paikoilleen. Siksi teemme tarkan kartoituksen ja suunnitelman toteutuksesta. Kultakämpän suojelun perusteet, eli sen merkitys Lapin vanhimpana ja Lemmenjoen kullanhuuhtonnan tukikohtana, joka kannattaa säilyttää jälkipolville on ennallaan. Kun materiaalista on 80 % ennallaan niin korjaus on perusteltua historiallisten arvojen säilyttämiseksi. Suojeltu vanha Lapin kultakämpä on edelleen olemassa. Alueella menee kultapolku, johon rakennus voitaisiin liittää restauroinnin jälkeen historiallisena kohteena. Toiveeni on, että tulevaisuudessa kämpä, sen tunnelma ja historia, olisi mahdollisimman monen tavoitettavissa.

## LAUSUNNOT

Lapin ELY-keskus on pyytänyt lausuntoa 23.12.2020 Inarin kunnalta, Museovirastolta, Saamelaismuseum Siidalta, Lapin liitolta ja Saamelaiskäräjiltä. Lausunnon antoivat määräaikaan mennessä Museovirasto, Lapin liitto, Saamelaismuseum Siida ja Saamelaiskäräjät.

**Museovirasto** esitti 2.2.2021 antamassa lausunnossaan seuraavaa:



Lapin ELY-keskus on ottanut suojelupäätöksen kumoamisen tutkittavakseen Jäkälä-Äytsin kaivospiirin haltijan joulukuussa 2019 tekemän kantelun johdosta. Lapin ELY-keskuksen, Saamelaismuseum Siidan ja Museoviraston 20.11.2020 käymässä neuvottelussa todettiin kohteen uhanalainen tilanne ja mahdollinen suojeluarvojen menetys. Sovittiin, että Lapin ELY-keskus pyytää Saamelaismuseum Siidalta ja Museovirastolta lausunnon.

Jäkälä-Äytsin kultakämpä eli Kankaisen paikka on suojeltu rakennussuojelulailla. Ympäristöministeriön vahvistuspäätös vuodelta 1998 jäi voimaan Korkeimman hallinto-oikeuden käsittelyssä vuonna 1999. Suojelupäätös koskee kultakämpää ja siihen liittyvää aluetta (välitön lähiympäristö) rakennelmiseen (kivikasat). Suojelu koskee rakennuksen ulkoasua ja alkuperäiseksi luokiteltavaa kiinteää sisustusta. Suojelumääräysten mukaan rakennuksessa voidaan tehdä säilymisen vuoksi välttämättömiä sekä ennallistavia korjauksia ja vähäistä suurempiin muutos- ja korjaustöihin on hankittava Museoviraston lupa. Suojelumääräysten mukaan rakennusta ja siihen välittömästi liittyvää ympäristöä on käytettävä siten, että kulttuurihistorialliset ja maisemalliset arvot säilyvät.

Jäkälä-Äytsi sisältyy Repokairan ja Lemmenjoen alueen saamelaisasutuksen ja kullankaivajayhdistyksen valtakunnallisesti merkittävään rakennettuun kulttuuriympäristöön (RKY 2009). Pohjois-Lapin maakuntakaavassa Jäkälä-Äytsi on huomioitu rakennussuojelukohteen (SR) ja koko Lemmenjoen kulta-alue merkittävänä kulttuuriympäristönä.

Lemmenjoen kullankaivuun alkuajalta, vuodelta 1948 oleva Jäkälä-Äytsin kultakämpä on kultakämpäksi suuri, savottakämpää muistuttava. Se on säilyneistä kultakämpistä vanhin ja erityispiirteinen kokonsa ja rakennustapansa vuoksi. Museovirasto tutustui kattavasti siihen ja muihin Lemmenjoen kultakämppiin syksyllä 1994. Rakennussuojeluasiassa antamassa lausunnossaan vuonna 1995 virasto totesi, että Jäkälä-Äytsin kultakämpällä on valtakunnallisesti kulttuuri- ja elinkeinohistoriallista sekä maisemallista arvoa, ja puolsi sen suojelua rakennussuojelulailla. Museovirasto totesi myös, että kämpä vaatii säilyäkseen pikaista kohennusta.

Kohteen huolestuttavan huono kunto tuli esille Lapin kulttuuriympäristöt tutuksi - hankkeessa, jonka inventoija kävi kohteessa 2004. Vuonna 2010 omistaja haki Museovirastolta entistämisavustusta, mutta sitä ei myönnetty, koska kämpää ei pidetty enää korjauskelpoisena. Hirsirunkoisen kämpän turvekatto ja alapohjarakenteet olivat osin sortuneet, salvokset irtoamassa, ikkunat rikkoutuneet ja tulisija savuhormeineen rapautuneet palovaarallisesti. Korjaustarpeiden laajuinen kunnostus olisi merkinnyt kämpän uudelleen rakentamista, jotta Jäkälä-Äytsin kultakämpässä olisi saatu käyttökuntoinen.

Kohteesta on käsillä riittävästi nykytilaa ilmaisevia valokuvia ja myös esimerkiksi Metsähallituksen asiantuntijakommentteja. Kohteesta on tehty dokumentointipiirustuksia 1970- ja 1990-luvulla, kun sen rakenteet ovat olleet vielä kunnossa. Nykytilan dokumentointi ei ole välttämätöntä, mutta sillä voitaisiin saada tarkempaa tietoa esimerkiksi rakenteiden yksityiskohdista.

Museoviraston arvion mukaan rakennus on tuhoutunut suojeluarvojensa osalta korjauskelvottomaksi, minkä seurauksena sitä koskevan rakennussuojelupäätöksen kumoaminen on perusteltua. Kämpä voitaisiin kunnostaa nykytilanteessa vain rekonstruoimalla, eli rakentamalla pääosin

uudelleen. Läpikotaisin uusimisen seurauksena se menettäisi suojelun ominaisluonteensa ja erityispiirteensä.

Suojelupäätös sisältää myös kämppään liittyvän suojellun alueen sillä sijaitsevine rakennelmineen. Rakennelmat ovat kullankaivuutyön vuoden 1948 jälkeen muodostamia kivikasoja. Mikäli suojelupäätös kämpän osalta kumotaan, eivät rakennelmat enää itsessään täytä rakennussuojelun perusteita.

Lapin ELY-keskuksessa tehtävässä suojelupäätöksen kumoamista koskevassa harkinnassa tulee kuulla Jäkälä-Äytsin kultakämpän omistajaa.

Museovirasto on lausunnon valmistelussa ollut yhteydessä Saamelaismuseo Siidaan, joka on toimialueensa alueellinen vastuumuseo ja kulttuuriympäristön asiantuntija.

**Lapin liitto** esitti 28.1.2021 antamassa lausunnossaan seuraavaa:

Jäkälä-Äytsin kultakämpä ympäröivine pihapiireineen on autenttinen muistomerkki alueen kullan- kaivuuhistoriasta ja poikkeaa Lemmenjoen muusta säilyneestä rakennuskannasta. Kämpä ja sen välitön ympäristö rakennelmineen ja maakasoineen on Lapin ympäristökeskuksen tekemän suojelupäätöksen mukaisesti suojeltu rakennussuojelulailta 13.7.1995. Päätöksen on vahvistanut YM 29.1.1998. Muutoksenhausta KHO on antanut päätöksen 16.6.1999. Lapin ELY-keskus on saanut tiedon kämpän tuhoutumisesta 17.12.2019. ELY-keskus ryhtynyt muuttuneen suojelutilanteen vuoksi toimenpiteisiin ja laittanut 21.12.2020 vireille rakennussuojelupäätöksen kumoamista koskevan asian LaRS 5.1 §:n mukaisesti. Lausuntopyyntö liittyy YM:n vahvistamispäätöksen mukaisten kohteiden suojelun kumoamiseen ja koskee kämpän ohella myös ympäröiviä alueita.

Jäkälä-Äytsin kultakämpä sijaitsee Lemmenjoen kansallispuiston alueella valtioneuvoston 27.12.2007 vahvistaman Pohjois-Lapin maakuntakaavan alueella. Kaavassa kohde on merkitty rakennussuojelumerkinnällä (SR 3074). Merkinnällä osoitetaan kirkkolain, rakennussuojelulain ja -asetuksen tai maankäyttö- ja rakennuslain nojalla suojeltuja tai suojeltavaksi tarkoitettuja alueita. Kehittämisperiaatteen mukaan: Kulttuurihistoriallisesti arvokkaat rakennukset, rakennelmat ja ympäristö säilytetään. Kunnossapito ja käyttö suunnitellaan yhteistyössä museoviranomaisten ja kultamuseon kanssa. Kohde kuuluu myös osa-aluemerkintään Lemmenjoen kulta-alue (ma 5934). Museovirasto on todennut kultakämpän seitsemän muun Lemmenjoen kullanhuhdonta-alueen kohteen ohella kulttuurihistoriallisesti arvokkaaksi ja säilyttämisen arvoiseksi. Alueen suunnittelussa on turvattava merkittävien kulttuurihistoriallisten ja maisemallisten arvojen säilyminen.

Lapin liiton hallitus päätti 24.4.2017 kuuluttaa Pohjois-Lapin maakuntakaavan 2040 vireille sekä asettaa osallistumis- ja arviointisuunnitelman nähtäville. Uusi maakuntakaava kumoaa voimaan tullessaan aiemman Pohjois-Lapin maakuntakaavan. Valmisteluaineisto oli nähtävillä 28.1.–28.2.2019. Maakuntakaavan ehdotusluonnos oli viranomaislausunnoilla 28.1.–28.2.2020. Lapin liiton hallitus hyväksyi vastineet saatuihin lausuntoihin 8.6.2020. Maakuntakaavaehdotus oli julkisesti nähtävillä 12.10–15.11.2020. Tavoitteena on, että maakuntakaava on hyväksyttävänä Lapin liiton valtuustossa keväällä 2021.

Pohjois-Lapin maakuntakaavaehdotuksessa 2040 Jäkälä-Äytsin kultakämpä on osoitettu rakennussuojelukohteeksi (SR1 3074). Merkintää koskee suunnittelumääräys: ”Suojelukohteen kulttuurihistoriallisten arvojen heikentäminen on kielletty. Uudis- ja lisärakentaminen tulee sovittaa sijainniltaan, mittakaavaltaan ja rakennustavaltaan arvokkaaseen rakennuskantaan ja rakennettuun kulttuuriympäristöön.”

Uudessa Pohjois-Lapin maakuntakaavassa 2040 Jäkälä-Äytsin kultakämpä sijoittuu alueelle kulttuuriympäristön ja/tai maiseman vaalimisen kannalta valtakunnallisesti tärkeät alueelle (maV5934): Repokairan ja Lemmenjoen alueen saamelaisasutus ja kullankaivajayhdyskunta: Lemmenjoen kullankaivajayhdyskunta. Alueen suunnittelumääräyksen mukaan: ”Alueen suunnittelussa on otettava huomioon kulttuuriympäristön ja maiseman ominaispiirteiden vaaliminen ja turvattava maisema- ja kulttuurihistoriallisten arvojen säilyminen. Kohteisiin tai alueisiin vaikuttavissa hankkeissa tulee museoviranomaiselle varata mahdollisuus lausunnon antamiseen.” Kohde sijaitsee myös matkailun vetovoima-alueella, matkailun ja virkistyksen kehittämisen kohdealueella Menesjärvi – Lemmenjoki (mv 8403). Kehittämisperiaatteen mukaan: ”Aluetta kehitetään saamelaiskulttuuriin, kansallispuistoon, Lemmenjokeen ja kultaperinteeseen tukeutuvana luontomatkailukohteena”.

Saadun tiedon mukaan rakennussuojelulain nojalla suojeltu Jäkälä-Äytsin kultakämpä on tuhoutunut korjauskelvottomaksi. Suojelupäätökseen sisältyvillä kämpän ympäristössä sijaitsevilla rakenteilla ei Lapin liiton käsityksen mukaan ilman liittymistä päärakennukseen ole sellaista kulttuurihistoriallista arvoa, että ne tulisi jättää rakennussuojelulla suojelluiksi.

Lapin liitto puoltaa suojelupäätöksen kumoamista ja toteaa, että Pohjois-Lapin maakuntakaavassa 2040 Jäkälä-Äytsin kultakämpää koskeva suojelumerkintä (SR1 3074) voidaan poistaa maakuntakaavasta. Lemmenjoen kullankaivajayhdyskuntaa koskien maakuntakaavassa osoitetaan laaja kulttuuriympäristön ja/tai maisemanvaalimisen kannalta valtakunnallisesti tärkeä alue (maV 5934). Lapin liiton käsityksen mukaan merkintä turvaa riittävällä tavalla Lemmenjoen kullankaivuuhistoriaan liittyvät kulttuurihistorialliset arvot.

**Saamelaismuseo Siidan** esitti 29.1.2021 antamassa lausunnossaan seuraavaa:

Lemmenjoen kansallispuistossa Jäkälä-äytsin varrella sijaitseva kultakämpä kuuluu valtakunnallisesti merkittävään Repokairan ja Lemmenjoen alueen saamelaisasutuksen ja kullankaivajayhdyskunnan rakennettuun kulttuuriympäristöön (RKY 2009). Pohjois-Lapin maakuntakaavassa alue on maakunnallisesti merkittävä kulttuuriympäristö, Lemmenjoen kulta-alue (ma 5934) ja Pellervo Kankaisen kultakämpällä on suojelumerkintä SR 3074. Kohde on inventoitu myös Lapin kulttuuriympäristöt tutuksi -hankkeessa (LKYT 2005).

Kultakämpä on rakennettu 1940-luvulla, ja kullankaivaja Pellervo Kankainen osti sen Metsähallitukselta 1961. Kankaisen kämpä on pyöröhirsinen, pitkänurkkainen ja kookas rakennus, jonka päätykolmiot ovat pystylautaa. Katteena on turvekatto. Rakennuksen yhdellä sivulla on lautarakenteinen varastotila. Tukikohtaan on kämpän ohella kuulunut sauna, paja ja käymälä, joita suojelupäätös ei ole koskenut ja jotka ovat sittemmin tuhoutuneet. Malliltaan rakennus muistuttaa päätykulkuisia savottakämppejä. Kankaisen kämpä on ainoa autenttisenä säilynyt suuremman kaivausryhmän tukikohdaksi tarkoitettu kausiasunto.

Lapin ympäristökeskus on 13.7.1995 antamassaan päätöksessä (N:o 2/146b) määrännyt Inarin kunnassa, Lemmenjoen kansallispuistossa sijaitsevan kultakämpäarakennuksen suojelemisesta rakennussuojelulain nojalla. Museoviraston 1994 alueella suorittamassa tarkastuksessa kullankaivaja Pellervo Kankaisen omistama kämppä on arvotettu henkilöhistoriallisten, rakennusteknisten ja maisemallisten arvojensa puolesta Lemmenjoen kultahistorian ensimmäisten vaiheitten keskeiseksi muistomeriksi. Museoviraston näkemyksen mukaan Kankaisen tukikohdan rakennuksilla ja rakennelmilla on ollut suomalaisen kullanhuuhtonnan muistomerkkeinä rakennussuojelulain 2 §:n 1 ja 2 momenttien tarkoittamaa valtakunnallista kulttuuri- ja elinkeinohistoriallista sekä maisemallista arvoa. Suojelu on koskenut rakennuksen ulkoasua sekä alkuperäiseksi katsottavaa kiinteää sisustusta. Museovirasto esitti kohdetta suojeltavaksi ja antoi ehdotuksensa suojelumääräyksiksi.

LaRS 19 §:n mukainen neuvottelu Lapin ELY-keskuksen, Museoviraston ja Saamelaismuseon kanssa käytiin 20.11.2020 asiasta tehdyn kantelun (Mika Telilä 17.12.2019) johdosta. Neuvottelussa todettiin mm., että kohteesta saatujen kuvien perusteella kämppä on pitkälle tuhoutunut. Yhtenä kysymyksenä neuvottelussa oli, onko kohteen suojeluarvot menetetty tuhoutumisen myötä. Lapin ELY-keskus päätti pyytää asiasta lausunnot Museovirastolta ja Saamelaismuseolta.

Museovirasto on jo vuonna 1995 antamassaan lausunnossa todennut, että rakennus tarvitsee pikaisia kunnostustoimia. Kämpän omistaja on vuonna 2010 hakenut Museoviraston entistämisavustusta rakennuksen laajoihin kunnostustoiimiin. Avustusta ei ole kuitenkaan tuolloin myönnetty. Tuoreen valokuva-aineiston (2019) perusteella voidaan todeta, että kämppä on käytännössä tuhoutunut. Rakennuksen ennallistaminen vaatisi laajoja, uudisrakentamiseen verrattavia korjaustoimia, jolloin samalla menetettäisiin rakennuksen suojeluarvot.

Rakennusperinnön suojelemisesta annetun lain mukaan rakennussuojelulla suojellun kohteen antikvaarisena viranomaisena toimii Museovirasto. Kankaisen kultakämpä sijaitsee saamelaisalueella, jonka vuoksi lausunto on pyydetty myös Saamelaismuseolta. Saamelaismuseon näkemyksen mukaan Kankaisen kultakämpä edustaa saamelaisalueella tapahtunutta ja edelleenkin tapahtuvaa ilmiötä, kullankaivuuta. Lemmenjoen kullankaivajayhdyskunta rakennuksineen ja rakennelmineen maisemallisesti vaikuttavassa avoimessa tunturimaastossa on yksi Lapin kultahistorian myöhäisempää, toisen maailmansodan jälkeistä vaihetta kuvastava alue.

Saamelaismuseon kanta on, että Kankaisen kultakämpälle voidaan mahdollisuuksien mukaan tehdä viranomaiskatselmus kesällä 2021, jolloin kohde dokumentoidaan ennen sen lopullista tuhoutumista tai päätöstä suojelun kumoamisesta.

**Saamelaiskäräjät** ilmoittivat 29.1.2021, että se ei näe tarpeelliseksi lausua asiassa.

## VASTINEET

Lapin ELY-keskus lähetti vastinepyynnöt rakennusten omistajille, Hannele Kankaiselle 19.2.2021 ja Inari Kankaiselle 25.2.2021.

Rakennusten omistajat esittivät 16.4.2021 antamassa vastineessaan seuraavaa:

Minun Hannele Kankainen ja tyttäreni Inari Kankaisen omistuksessa olevan kultahistoriallisen ainutlaatuisen kultakämpän suojelun jatkamisen pyyntö. Tämä rakennus kuuluu ainutlaatuisen, Suomessa hyvin kapean kultahistorian tapahtumahorisontin aitoihin, alkuperäisiin monumentteihin, aikaan, jolloin 1950-luvulla kullankaivuu alkoi Lemmenjoen latvoilla, Jäkälä-äytsin alueella. 1940-luvulla, Kangasniemen veljesten rakentama kämpppä toimi alkuperäisenä, ensimmäisenä asumuksena ja tukikohtana legendaaristen kullankaivajien, Kultra Korhonen, Kone Korhonen ja Karhu Korhonen ja heidän kullankaivuoporukoidensa asuntona. Tähän aikaan liittyy aivan oma historiansa, jolloin tiettömän taipaleen takaa saatettiin hiihtasta 60km erämaataival kylille Inariin hakemaan vaikka päiväselään tupakkaa. Kullankaivuu porukat nukkuivat kämpässä kerros sängyissä ja kokille oli nurkassa verhoihin eristetty nukkumasoppi. Paikalla oli myös pienoinen tanssilava, jolla järjestettiin tansseja ja kevättalvella lentokone laskeutui Jäkäläpään luonnonlentokentälle tuoden etelänturisteja tätä eksotiikkaa ihmettelemään.

Toisten unelmat kävivät toteen ja toiset taas haaksirikkoutuivat liian suuriin investointeihin ja konkursseihin, kunnes Kultra Korhonen koki konkurssin ja koneellinen kullankaivuu loppui pitkäksi aikaa ja alkoi hiljainen käsikaivajien aikakausi ja kämpän hirret muodostivat suojan näille puron penkkoja ja ruuvimonttuja kaiveleville kultamaiden jo poisnukkuneille legendoille.

Tietääkseni kämpässä on asustellut Karhu Korhonen, Mäkipuron Sakke, Keuruulainen, Nevalainen ja 60-luvulta kämpän Metsähallitukselta omakseen ostanut Pellervo Kankainen. Kämpässä on myös asustanut perheineen saksalainen hiiritutkija vaimonsa kanssa ja onpa siellä syntynyt heidän lapsensa. Kaikki tämä ja varmaan paljon muutakin kätkeytyy kultakämpän hiljaisten hirsien historiaan, samoin myös oma ja tyttäreni muistot kultamaiden karussa kauneudessa vietetyistä kesistä kullankaivuunmerkeissä, jolloin minulla oli siellä vielä valtaus. Olisin mielelläni jatkanut kullankaivuuta, ellei Telilä olisi vallannut kullankaivuualueitani ja tällöin kultahistoriallisesti arvokas kämpppä joutui myös uhatuksi, koska Telilä olisi halunnut kaivaa sen alla olevan maan, jolla oletti kultaa olevan.

Osan hän kaivoikin ja kämpän nurkka oli ilmassa pitkään tyhjän päällä, ennen kuin hän palautti maata takaisin, mutta kämpppä oli jo kuitenkin ehtinyt kallistua purolle päin ja ilmeisesti hirsikehikon jännitteitten takia katon rakenteet antaneet yhdestä kohtaa periksi. Muutoin kehikko on vielä kutakuinkin kuvista päätellen kohtalaisessa kunnossa ja kämpän sivulla sijainneen kevyen periksi antaneen varaston levällään olevat laudat antavat väärän kuvan, mutta sen takana hirsiseinä on luja ja rakennus tarvitsisi ensi tilassa vain uuden katon, johon riittäisi ulkokaton laudoitus kattotuoleineen ja huopa.

Nyt, kun Telilä ei olisi kaivospiirin loppumisen myötä kieltämässä minulta korjaustarvikkeiden kuljettamista kaivospiirin läpi, olisi tämä korjaustoimenpide mahdollinen. Siksi pyydänkin että ette vielä purkaisi Jäkälä-Äytsin Kankaisen kultakämpän suojelua, jotta voisin ryhtyä toimenpiteisiin kultakämpän säilyttämiseksi, kultahistoriallisena, aitona alkuperäisenä patinoituneena ensimmäisenä rakennusmonumenttina tulevien sukupolvien ihmetellä ja aistia oman kokemuksensa kautta tuulahduksia menneiltä aikakausilta. Tämä on hieno rakennus. Suojelun purkaminen edellyttää suojelun perusteiden tuhoutumista. Kankaisen kämpässä se ei toteudu. Kämpä on kaivospiirin sisällä. Kaivospiirin haltijan kanssa on oltu erittäin huonoissa väleissä kämpän suojelemisesta lähtien. Kaivospiirin haltija on kieltänyt kulkemisen kaivospiirin läpi kämpälle. Hän

on kertonut, että on niitä kämppiä ennenkin palanut. Emme ole katsoneet viisaaksi uhmata tätä kieltoa.

Olemme odottaneet kaivospiirin loppumista kohta kolme vuosikymmentä, jotta pääsisimme kunnostamaan kämppää. Nyt konekaivuun loppuessa kaivospiirin haltija kantelee rakennuksen huonosta kunnosta toivoen purkamista. Hän on aiheuttanut kämpän osien sortumisen kaivamalla liian läheltä rakennusta sekä sen nurkan alta. Mutta nurkka on vielä nostettavissa paikoilleen. Nykyajan konekaivuusta Lemmenjoella voidaan jättää tarpeeksi esimerkkejä jälkipolville ilman, että tämä harvinainen vanhan ajan kultakämpä muutetaan yhdeksi niistä. Siitä jäisi vain soraa ja tarina, joka tässä tapauksessa kertoisi ahneudesta, kustosta ja lyhytnäköisestä menettelystä. Rakennuksen materiaali on ehjää ja vain vesikatto on tuhoutunut. Sisällä on tulisija paikoillaan alkuperäisenä materiaalina. Keloseinät ovat salvokset ehjänä paikallaan. Yläkolmion laudoitus on kääntynyt sisään ja luukku. Seinustalle lisätty kevyt laudasta rakennettu polttopuusuoja on kaatunut. Räystäslaudat ovat edelleen olemassa. Kämpän materiaali on kaikki tallella ja siitä korjauskelvotonta on vain katto. Kevytrakenteinen katto on osittain luhistunut ja voidaan helposti yhden kesän aikana korjata käyttäen täsmälleen alkuperäisiä työtapoja ja materiaaleja. Katolla olevat kelot laitetaan samaan paikkaan kuin ne ovat vanhoissa albumikuvissa. Lapissa on käytettävissämme tuttuja vanhoja kirvesmiehiä, jotka ovat näitä kämppiä tehneet. Työarvio on 8 viikkoa 2 miehen porukalla, kun materiaalit on kuljetettu paikalle ennakkoon talvella. Seinien pyörökelot ovat ennallaan eivätkä ole lahonneet, eivätkä lahoakkaan tuossa kuivassa sorapaikassa, johon aurinko paistaa keväällä voimakkaasti. Korjaus tehdään restauroimalla alkuperäiseksi siten, että pelkästään rikkoutunut materiaali vaihdetaan, eli muun muassa katkenneet kattolaudat, mutta esimerkiksi päätylaudoitus, joka näkyy valokuvassa, laitetaan takaisin paikalleen. Muut kelot laitetaan vanhojen valokuvien mukaan paikoilleen. Kämpän korjaamisella ei ole ollut kiire ja lisäksi asiaan on vaikuttanut, että tyttäreni on yksinhuoltaja ja hänen aikansa on nyt mennyt pienten lasteni hoitamisessa. Kultakämpän kunnostuksen olen olettanut olevan ei-kiireellinen, kun ei se ole materiaalien osalta pahentunut juurikaan viimeisen 10 v. aikana.

Pyydän, että otetaan viiden vuoden jatkoaika, jonka aikana korjaus suoritetaan. Korjaus suoritetaan restauroimalla rakennus alkuperäiseksi. Mitään vähänkään käyttökelpoista alkuperäistä materiaalia ei korvata uudella. Enemmän rikkoutunut materiaali tuetaan raudoilla paikoilleen. Siksi teemme tarkan kartoituksen ja suunnitelman toteutuksesta. Kultakämpän suojelun perusteet, eli sen merkitys Lapin ja Lemmenjoen kullanhoidon yhtenä vanhimmista tukikohdista, joka kannattaa säilyttää jälkipolville, on ennallaan. Kun materiaalista on 80 % ennallaan niin korjaus on perusteltua historiallisten arvojen säilyttämiseksi. Suojeltu vanha Lapinkultakämpä on edelleen olemassa. Alueella menee kultapolku, johon rakennus voitaisiin liittää restauroinnin jälkeen historiallisena kohteena. Toiveeni on, että tulevaisuudessa kämpä, sen tunnelma ja historia, olisi mahdollisimman monen tavoitettavissa yleishyödylliseen tapaan.

## KAAVOITUSTILANNE

Alueella ei ole voimassa oikeusvaikutteista yleiskaavaa tai asemakaavaa. Kyseessä oleva kohde sijoittuu valtioneuvoston 27.12.2007 vahvistaman ja 28.1.2008 lainvoiman saaneen Pohjois-Lapin maakuntakaavan luonnonsuojelualueelle (SL 4017, Lemmenjoen kansallispuisto). Merkinnällä osoitetaan luonnonsuojelulain nojalla suojeltuja tai suojeltavaksi tarkoitettuja

alueita. Lisäksi maakuntakaavassa on kohdemerkintä SR 3074, Jäkälä-Äytsin kultakämpä.

## LAPIN ELINKEINO-, LIIKENNE- JA YMPÄRISTÖKESKUKSEN RATKAISU

**Päätös** Lapin elinkeino-, liikenne- ja ympäristökeskus kumoaa Jäkälä-Äytsin kultakämpän ja siihen liittyvän pihapiirin suojelun.

**Perustelut** Lapin ympäristökeskuksen 13.4.1994 suojelupäätös ja ympäristöministeriön 29.1.1998 vahvistamispäätös on tehty rakennussuojelulain (60/1985) nojalla. Rakennussuojelulaki on kumottu 1.7.2010, jolloin laki rakennusperinnön suojelemisesta (498/2010) on tullut voimaan. Rakennusperinnön suojelemisesta annetun lain 24 § 4 momentin mukaan ennen lain voimaantuloa suojeltavaksi määrättyyn rakennukseen sovelletaan, mitä tässä laissa säädetään suojeltavaksi määrätystä rakennuksesta.

Rakennusperinnön suojelemisesta annetun lain 5 §:n mukaan rakennuksen suojelua koskeva asia tulee elinkeino-, liikenne- ja ympäristökeskuksessa vireille sille tehdystä esityksestä tai sen omasta aloitteesta. Saman lain 9 § 2 momentin mukaan suojelupäätöksen muuttamiseen ja kumoamiseen sovelletaan, mitä suojeluesityksen tekemisestä ja suojelusta päättämisestä säädetään.

Rakennusperinnön suojelemisesta annetun lain 8 §:n mukaan rakennus voidaan suojella, jos se on valtakunnallisesti, maakunnallisesti tai paikallisesti merkittävä. Rakennuksen merkittävyys arvioidaan seuraavilla perusteilla:

- 1) harvinaisuus tai ainutlaatuisuus (harvinaisuus);
- 2) historiallinen tyypillisuus alueelle (tyypillisuus);
- 3) aluetta tai tiettyä aikaa kuvaavat tyypilliset piirteet (edustavuus);
- 4) alkuperäistä tai sitä vastaavan käytön, rakentamistavan, arkkitehtuurin tai tyylin ilmeneminen ja jatkuminen (alkuperäisyys);
- 5) merkitys historiallisen tapahtuman tai ilmiön todisteena tai siitä kertovana ja tietoa lisäävänä esimerkkinä (historiallinen todistusvoimaisuus); tai
- 6) näkyvissä olevat eri aikakausien rakenteet, materiaalit ja tyylipiirteet, jotka ilmentävät rakentamisen, hoidon ja käytön historiaa ja jatkuvuutta (historiallinen kerroksisuus).

Lapin ELY-keskus toteaa, että käytettävissä olevan tiedon ja asiantuntijaviranomaisen lausunnon mukaan Jäkälä-Äytsin kultakämpäparakennus on tuhoutunut suojeluarvojensa osalta korjauskelvottomaksi. Kämpä voitaisiin kunnostaa nykytilanteessa vain rekonstruoimalla, eli rakentamalla pääosin uudelleen. Läpikotaisin uusimisen seurauksena se menettäisi suojelun ominaisluonteensa ja erityispiirteensä. Ympäristöministeriön 29.1.1998 vahvistamispäätös sisältää myös kämpään liittyvän suojellun alueen sillä sijaitsevina rakennelmineen, jotka eivät kultakämpäparakennuksen tuhoutumisen myötä enää itsessään täytä rakennusperinnön suojelemisesta annetun lain mukaisia perusteita suojelulle. Lisäksi osa vahvistamispäätöksen karttaan punaisella merkitystä alueesta on tuhoutunut. Lapin ELY-keskus katsoo, että kohteella ei enää ole rakennusperinnön suojelemisesta annetun lain 8 §:n mukaisia edellytyksiä suojelulle.

### Sovelletut oikeusohjeet

Laki rakennusperinnön suojelemisesta (498/2010)

## MUUTOKSENHAKU

Tähän päätökseen saa hakea muutosta Pohjois-Suomen hallinto-oikeudelta.

Valitusosoitus on tämän päätöksen liitteenä.

### *Asiakirjan hyväksyminen*

Tämä asiakirja on sähköisesti hyväksytty viraston sähköisessä asianhallintajärjestelmässä. Asian on esitellyt ylitarkastaja Jari Laulumaa ja ratkaissut yksikön päällikkö Leena Ruokanen.

**LIITTEET** Valitusosoitus

## JAKELU

Päätös saantitodistuksin

Rakennuksen omistajille

Jäljennös saantitodistuksin

Metsähallitus

**TIEDOKSI** Ympäristöministeriö  
Inarin kunta  
Inarin kunnan tekniset palvelut  
Museovirasto  
Saamelaismuseum Siida  
Maanmittauslaitos  
Lapin liitto  
Mika Telilä  
Eduskunnan apulaisoikeusasiamies  
Ympäristö- ja luonnonvarat vastualueen johtaja



Tämä asiakirja LAPELY/5702/2020 on hyväksytty sähköisesti / Detta dokument LAPELY/5702/2020 har godkänts elektroniskt

Esittelijä Laulumaa Jari 30.04.2021 08:18

Ratkaisija Ruokanen Leena 30.04.2021 08:56