

15.6.2021

KUULUTUS

Turvallisuus- ja kemikaalivirasto (Tukes) kuuluttaa kaivoslain (10.6.2011/621) perusteella 15.6.2021 kullanhuuhdontalupaa koskevan päätöksen.

Hakija: Juha Reijonaho

Lupatunnus: HL2020:0045

Alueen sijainti: Inarin kunta, Härkäselkä, 5,7 ha

Päätöksiin saa kaivoslain (621/2011) 162 §:n nojalla hakea muutosta valittamalla hallinto-oikeuteen. Päätös katsotaan tulleen tiedoksi saaduksi seitsemän (7) päivän kuluessa päätöksen antopäivästä sitä määräaikaan lukematta. Valitus on tehtävä kirjallisesti 30 päivän kuluessa päätöksen tiedoksisaannista. Valitusaika päättyy 22.7.2021.

Päätöksen liitteenä olevasta valitusosoituksesta ilmenee, miten muutosta haettaessa on meneteltävä. Kuulutus ja päätös ovat nähtävänä 15.6.2021 – 22.7.2021 Tukesin verkkosivuilla osoitteessa <https://tukes.fi/paatokset-ja-kuulutukset/kullanhuuhdontaluvat>

Lisätietoja

kaivosasiat@tukes.fi tai puh. 029 5052 000

Kuulutettu 15.6.2021

Pidetään nähtävänä 22.7.2021 asti

Juha Reijonaho

PÄÄTÖS KULLANHUHDONTALUVAN MYÖNTÄMISESTÄ

Kullanhuuhdentalupahakemus

Hakija: Juha Reijonaho
Vireilletulopvm: 9.9.2020
Etuoikeuspvm: 9.9.2020
Hakemuksen tarkoitus: Kullanhuuhdonta valtion omistamalla alueella.
Kaivoslain (621/2011) 22 §:n mukaan kullanhuuhdontaan valtion omistamalla alueella on oltava kaivosviranomaisen lupa.

PÄÄTÖS

Turvallisuus- ja kemikaalivirasto myöntää kaivoslain (621/2011) nojalla hakijalle kullanhuuhdentaluvan lupatunnuksella HL2020:0045 hakemuksen mukaisesti.

Perustelut: Hakija on osoittanut, että kaivoslaissa (621/2011) säädetty edellytykset täyttyvät eikä kaivosviranomaisen selvityksen (liite 3) perusteella luvan jatkamiselle ole kaivoslaissa säädettyä estettä.
Kaivoslaki (621/2011) 45 §, 50 §.

Kullanhuuhdentaluvan haltijalla on tässä luvassa mainitulla kullanhuuhdonta-alueella yksinoikeus etsiä ja kartoittaa maaperässä esiintyvää kultaa, ottaa talteen ja hyödyntää maaperässä esiintyvää kultaa huuhtomalla sekä ottaa talteen ja hyödyntää huuhtonnan sivutuotteena irtomaasta löytyvät platinahiput sekä jalo- ja korukivet.

Kullanhuuhdonta-alueen tiedot

Pinta-ala: 5,7 ha
Alueen nimi: Merilintu
Sijainti: Inari, Härkäselkä, Metsähallituksen hallinnoima metsätalouden alue. Alueen sijainti ja rajat ilmenevät tämän päätöksen liitetystä kartasta (liite 2).

Päätöksen täytäntöönpano

Kullanhuuhdentalupaan perustuvat toimenpiteet saa aloittaa, kun siihen oikeuttava lupapäätös on lainvoimainen ja luvassa määrätty vakuus on asetettu. Jos kullanhuuhdentalupaan perustuvat toimenpiteet edellyttävät muualla lainsäädännössä vaadittua lupaa, saa toimenpiteen kuitenkin aloittaa vasta, kun asianomainen lupapäätös on lainvoimainen tai toiminnan aloittamiseen on saatu oikeus asiassa toimivaltaiselta viranomaiselta.

Täytäntöönpano muutoksenhausta huolimatta

Toiminta alueella voidaan lapiokaivuun osalta aloittaa muutoksenhausta huolimatta tämän lupapäätöksen ehtoja noudattaen. Muutoksenhakutuomioistuin voi valituksesta kumota täytäntöönpanosta muutoksenhausta huolimatta annetun määräyksen.

Perustelut: Kaivoslaki (621/2011) 169 §

Luvan saaja on hakemuksen yhteydessä hakenut lupaa toiminnan aloittamiseen lapiokaivuun osalta muutoksenhausta huolimatta. Hakija on harjoittanut kullanhuuhtontaa lupa-alueen läheisyydessä aiemminkin. Kun huomioidaan alueen sijainti, aiempi toiminta alueella sekä haetun toiminnan määrä, voidaan todeta, että toiminnan aloittaminen lupaehtojen mukaisesti ei aiheuta alueella sellaisia muutoksia, että se tekisi mahdollisen muutoksenhaun tarpeettomaksi.

Lupamääräykset

Päätöksen voimassaolo:

Kullanhuuhtontalupa on voimassa neljä (4) vuotta päätöksen lainvoimaiseksi tulosta.

Perustelut: Luvan voimassaoloaika on lain sallima enimmäisaika luvan voimassaololle, koska kullanhuuhtonnan ei katsota aiheuttavan yleiselle tai yksityiselle edulle sellaista vahinkoja tai haittaa, että luvan voimassaoloaikaa olisi lyhennettävä.

Menetelmät:

Tämä lupa oikeuttaa lapio- ja koneelliseen kullankaivuun suorittamiseen lupa-alueella. Konekaivuun osalta kaivumäärä on enintään 470 m³ ja lapiokaivuun osalta enintään 20 m³ vuodessa. Toiminta ajoittuu vuosittain aikavälille 5.6. – 30.9. Hakemuksen mukaisen kullankaivun suorittamiseen tarvitaan kullanhuuhtontaluvan lisäksi ympäristösuojelulain mukainen lupa tai ilmoitus.

Perustelut: Lupahakemuksen mukaisesti.

Kullanhuuhtonta-alueen kunnossapito

Kullanhuuhtonta on rajoitettava välttämättömiin toimenpiteisiin. Kullanhuuhtontaluvan nojalla tapahtuvasta toiminnasta ja muusta kullanhuuhtonta-alueen käytöstä ei saa aiheutua haittaa ihmisten terveydelle tai vaaraa yleiselle turvallisuudelle, olennaista haittaa muulle elinkeinotoiminnalle, merkittäviä muutoksia luonnonolosuhteissa, harvinaisten tai arvokkaiden luontoesiintymien olennaista vahingoittumista, merkittävää maisemallista haittaa tai muille lähistöllä olevien alueiden käyttötarpeille haittaa tai vahinkoa eikä vahinkoa alueella sijaitseville kulttuurihistoriallisesti arvokkaille rakennuksille ja niiden pihapiirille. Kullanhuuhtontaluvan haltijan on pidettävä kullanhuuhtonta-alue sellaisessa kunnossa, että se jatkuvasti täyttää turvallisuuden vaatimukset eikä haitallisia ympäristövaikutuksia aiheudu.

Perustelut: Kaivoslaki (621/2011) 24 §.

Poronhoidolle aiheutuvien haittojen vähentäminen

Kullanhuuhdontaluvan haltijan on estettävä porojen joutuminen jyrkkäreunaisiin kaivukuoppiin ja merkittävä tai luiskattava kaivannot siten, ettei niistä aiheudu vaaraa alueella liikkuville. Lupa-alueelle ei saa virittää puiden väliin naruja tai muuta vastaavaa, joka voi aiheuttaa vaaratilanteita alueella mahdollisesti liikkuville. Lisäksi myös kullanhuuhdonnan tarvikkeet on varastoitava alueelle siten, että niistä ei aiheudu haittaa. Toiminnassa on huomioitava alueelle sijoittuva porojen kuljetusreitti.

Perustelut: Alue kuuluu Ivalon paliskunnan alueeseen. Lupamääräyksessä mainituilla toimenpiteillä vähennetään kullanhuuhdonnasta poronhoidolle aiheutuvia haittoja erityisellä poronhoitoalueella. Myös tämän luvan muissa lupamääräyksissä kielletään olennaisen haitan aiheuttaminen muille elinkeinoille sekä määrätään aiheutuneiden vahinkojen ja haittojen korvaamisesta. Alueella ei selvitysten (liite 3.) ja saatujen lausuntojen perusteella ole erityisiä porontalouden rakenteita.

Saamelais- ja koltta-asioihin liittyvät määräykset

Kullanhuuhdontaluvan haltijan on huolehdittava, ettei toiminnasta yksin tai yhdessä muiden vastaavien lupien tai alueiden muiden käyttömuotojen kanssa aiheudu sellaista haittaa, joka olennaisesti heikentäisi edellytyksiä harjoittaa saamelaislinkeinoja taikka muutoin ylläpitää ja kehittää saamelaiskulttuuria. Mikäli olennaista haittaa aiheutuu, toiminta on keskeytettävä ja aiheutunut haitta korjattava välittömästi.

Perustelut: Alue sijaitsee saamelaisten kotiseutualueella. Annetuissa lausunnoissa esiin tulleet saamelaislinkeinojen harjoittamiseen ja saamelaiskulttuurin ylläpitämiseen liittyvät yksilöidyt asiat on otettu huomioon tämän luvan lupamääräyksissä.

Kullanhuuhdonta koskeva selvitysvelvollisuus

Kullanhuuhdontaluvan haltijan tulee vuosittain toimittaa Turvallisuus- ja kemikaalivirastolle selvitys talteen otetun kullan ja käsitellyn irtomaan määrästä sekä rakentamisesta kullanhuuhdonta-alueella ja muusta alueen käytöstä.

Selvityksen tulee sisältää:

- 1) talteen otetun kullan määrä grammoina
- 2) käsitellyn irtomaan määrä irtokuutiometreinä
- 3) käytetyt tutkimus- ja työmenetelmät
- 4) kullanhuuhdonta-alueella työskentelevien henkilöiden määrä henkilötyöpäivinä
- 5) työskentelyaika kullanhuuhdonta-alueella
- 6) tehdyt maisemointi- ja jätehuoltotoimenpiteet

Selvitys on jätettävä kaivukautta seuraavan vuoden maaliskuun loppuun mennessä.

Perustelut: Kaivoslaki (621/2011) 28 §, asetus kaivostoiminnasta (391/2012) 9 §.

Kaivannaisjätteen jätehuoltosuunnitelma ja sen noudattaminen

Kullanhuhdontaluvan haltijan on noudatettava viranomaiselle toimittamaansa kaivannaisjätteen jätehuoltosuunnitelmaa.

Perustelut: Kaivoslaki (621/2011) 25 §. Kullanhuuhtoja on velvollinen huolehtimaan maa- ja kivennäisjätteen synnyn ehkäisemisestä, sen haitallisuuden vähentämisestä sekä jätteen hyödyntämisestä tai käsittelemisestä.

Vakuus

Kullanhuhdontaluvan haltijan on asetettava 2600 €:n pankkitalletusvakuus Turvallisuus- ja kemikaalivirastolle kaivoslakiin perustuvasta toiminnasta aiheutuneen vahingon ja haitan korvaamista sekä kaivoslain mukaisten jälkitoimenpiteiden suorittamista varten.

Perustelut: Kaivoslaki (621/2011) 107 §.

Vakuus määräytyy kaivumenetelmän, määrän ja alueen ominaisuuksien perusteella. Alueella harjoitetaan koneellista kullankaivua ja se on helposti saavutettavissa.

Ilmoitus kullanhuhdonta-alueen maastotöistä

Kullanhuhdontaluvan haltijan on ilmoitettava etukäteen kirjallisesti alueen hallinnasta vastaavalle Metsähallitukselle sekä alueen paliskunnalle ja saamelaiskäräjille kaikista maastotöistä, jotka voivat aiheuttaa vahinkoa tai haittaa. Maastotöitä koskevassa ilmoituksesta on käytävä ilmi:

- 1) töistä vastaavan henkilön nimi sekä yhteystiedot;
- 2) arvioitu maastotöiden aloitusajankohta ja kesto;
- 3) tarkempi selvitys, mitä maastotöitä tehdään sekä mitä työmenetelmiä ja koneita käytetään;
- 4) arvio toimenpiteiden määrästä;
- 5) alueella työskentelevien henkilöiden lukumäärä;
- 6) arvio maastotöiden vaikutuksista ympäristöön;
- 7) tarvittaessa selvitys muista seikoista, joilla voi olla merkitystä.

Maastotöitä koskevaan ilmoitukseen on liitettävä kartta, johon on merkitty alue, jolla maastotöitä tullaan tekemään. Ilmoitus on tehtävä viimeistään kuukautta ennen maastotöihin ryhtymistä.

Perustelut: Kaivoslaki (621/2011) 27 §, asetus kaivostoiminnasta (391/2012) 7 §.

Jälkitoimenpiteet

Kun kullanhuhdontalupa on rauennut tai peruutettu, on kullanhuhdontaluvan haltijan saatettava kullanhuhdonta-alue välittömästi yleisen turvallisuuden vaatimaan kuntoon, poistettava rakennukset ja rakennelmat sekä laitteet, huolehdittava alueen kunnostamisesta ja siistimisestä sekä saatettava alue mahdollisimman luonnonmukaiseen ja maisemallisesti

tydyttävään tilaan. Kullanhuuhdontaluvan haltijan on tehtävä viipymättä kirjallinen ilmoitus Turvallisuus- ja kemikaalivirastolle ja Metsähallitukselle, kun edellä mainitut toimenpiteet on saatettu loppuun. Ilmoitus on kuitenkin tehtävä viimeistään vuoden kuluttua luvan raukeamisesta tai peruuttamisesta. Ilmoituksen tulee sisältää tieto jälkitoimenpiteiden päättymispäivästä sekä kuvaus toteutetuista jälkitoimenpiteistä.

Perustelut: Kaivoslaki (621/2011) 29 §.

Korvaus alueen hallinnasta vastaavalle viranomaiselle

Kullanhuuhdontaluvan haltijan on suoritettava Metsähallitukselle vuotuista korvausta 50 euroa hehtaarilta. Kullanhuuhdontakorvaus on ensimmäiseltä vuodelta maksettava viimeistään 30 päivänä siitä, kun kullanhuuhdontalupa on tullut lainvoimaiseksi tai kaivosviranomaisen on antanut määräyksen päätöksen täytäntöönpanosta muutoksenhausta huolimatta. Seuraavina vuosina korvaus on maksettava viimeistään 15 päivänä maaliskuuta.

Perustelut: Kaivoslaki (621/2011) 102 §.

Vahinkojen ja haittojen korvaaminen kullanhuuhdonta-alueella

Kullanhuuhdontaluvan haltijan on korvattava kullanhuuhdonta-alueella tapahtuvasta kaivoslakiin perustuvasta toiminnasta aiheutuneet vahingot ja haitat, jollei jonkin toimenpiteen osalta korvauksesta toisin säädetä.

Perustelut: Kaivoslaki (621/2011) 103 §.

Luvan muuttaminen

Mikäli kullanhuuhdonta koskevien toimenpiteiden määrässä, laadussa tai aikataulussa tapahtuu sellainen muutos, että lupamääräyksiä on tarpeen tarkistaa, on luvanhaltijan haettava kullanhuuhdontaluvan muuttamista kaivosviranomaiselta.

Perustelut: Kaivoslaki (621/2011) 69 §.

Luvan jatkaminen

Mikäli luvan voimassaoloa halutaan jatkaa, tulee hakemus luvan voimassaolon jatkamiseksi toimittaa kaivosviranomaiselle viimeistään kaksi kuukautta ennen luvan voimassaolon päättymistä. Hakemukseen tulee liittää lupaharkinnan kannalta tarpeelliset ja luotettavat selvitykset alueella harjoitetun toiminnasta ja siitä, että alueella on edelleen edellytyksiä löytää kultaa.

Perustelut: Kaivoslaki (621/2011) 66 §, asetus kaivostoiminnasta (391/2012) 27 §.

Rakentaminen

Kullanhuuhdontalupa ei oikeuta sijoittamaan alueelle kaivoslain mukaisia rakennelmia.

Perustelut: Kaivoslaki (621/2011) 26 §.

Hakemuksella ei ole haettu lupaa rakennelmille.

Maastoliikenne

Kullanhuuhdonta-alueella ja sen ulkopuolella tapahtuva maastoliikenne edellyttää maastoliikennelain mukaisen luvan maanomistajalta.

Perustelut: Maastoliikennelaki (1710/1995) 2 luku 4§.

Lupahakemuksen käsittely

Lupahakemuksesta tiedottaminen

Turvallisuus- ja kemikaalivirasto on tiedottanut hakemuksesta kuuluttamalla siitä 30 päivän ajan Turvallisuus- ja kemikaaliviraston verkkosivuilla. Lausunnot ja mielipiteet on tullut toimittaa viimeistään 18.3.2021.

Lausuntopyynnöt ja lausunnot hakemuksesta

Hakemuksesta on lähetetty lausuntopyynnöt ja saatu lausunnot seuraavasti:

1) Turvallisuus- ja kemikaaliviraston lausuntopyyntö Lapin paliskunnalle 16.2.2021

Lapin paliskunta ei ole antanut lausuntoaan hakemuksesta.

2) Turvallisuus- ja kemikaaliviraston lausuntopyyntö Metsähallitukselle 16.2.2021

Metsähallituksen lausunto 24.2.2021

Tukes pyytää kaivoslain (621/2011) 37 §:n nojalla Metsähallitukselta lausuntoa kultanhuuhdantalupahakemuksesta HL2020:0045, Merilintu.

Tukes pyytää lausuntopyynnössään kaivoslain 38 §:n nojalla myös Metsähallituksen perusteltua näkemystä alueen hallinnasta vastaavana viranomaisena hakemuksen mukaisen toiminnan vaikutuksesta saamelaisien oikeudelle alkuperäiskansana ylläpitää ja kehittää kieltään ja kulttuuriaan, huomioiden alueen läheisyydessä olevat muut vastaavat luvat ja muut maankäyttömuodot.

Kullanhuuhdonta-alue sijaitsee Metsähallituksen metsätalousalueella Härkäselässä Merilintulammella. Sotajoen sivuhaara Harrijoki on noin 7000 metrin päässä. Hakemusalueen pinta-ala on 5,7 hehtaaria ja vuotuinen kaivumäärä koneellisesti noin 490 m³.

Alue sijaitsee poronhoitolain tarkoittamalla (848/1990) erityisellä poronhoitoalueella Ivalon paliskunnassa ja saamelaiskäräjistä annetun lain (974/1995) 4 §:ssä tarkoitetulla saamelaisien kotiseutualueella.

Alue on Ivalon alueen osayleiskaavassa maa- ja metsätalous- sekä poronhoitovaltainen alue MP. Alueella turvataan nykyisten elinkeinojen, kuten maa- ja metsätalouden sekä valtionmaalla myös poronhoidon ja muiden luontaiselinkeinojen harjoittamismahdollisuudet. Aluetta voidaan käyttää pääasiallista käyttötarkoitusta merkittävästi haittaamatta myös muihin käyttötarkoituksiin. Alueella sallitaan metsälainsäädännön ja metsänhoitosuosituksen puitteissa tapahtuva metsien hoito ja käyttö. Kaava ei rajoita tai käsittele kultanhuuhdonta.

Metsähallituksella ei ole tällä hetkellä tiedossa ko. alueella nykyistä muuta maankäyttöä muuttavia suunnitelmia.

Alueella on harjoitettu metsätaloustoimintaa pitkään. Varsinainen kullanhuuhdonta-alue on pääosin metsätaloustoimien ulkopuolista sekapuustoista kitumaan notkonpohjaa. Alue on luontaisesti uudistuvaa.

Kullanhuuhdonta-alueilla luvanhaltija on velvollinen korvaamaan Metsähallitukselle aiheuttamansa puusto- yms. vauriot. Polttopuiden ottoon saa maksullisen luvan. Kullanhuuhdontaan tarvittavan maastoliikenneluvan saa tarvittaessa Metsähallitukselta. Huuhdonta-alueen ulkopuolelle sijoittuvaan majoittumiseen tulee hakea lupa Metsähallitukselta. Hakija ei esitä rakentamista alueelle.

Metsähallituksella ei ole tiedossa, että hakemusalueella olisi uhanalaisten kasvien ja eläinten esiintymiä, petolintujen pesintää tai tunnettuja kulttuuriperintökohteita. Alueelta tai sen välittömästä läheisyydestä ei ole kartoitettu muinaismuistolain (17.6.1963/295) suojaamia muinaisjäännöksiä tai muita kulttuuriperintökohteita. Jos maata kaivettaessa tai muuta työtä suoritettaessa tavataan kiinteä muinaisjäännös, on työ muinaisjäännöksen kohdalta heti keskeytettävä ja ilmoitettava kohde Museovirastolle tarpeellisia toimenpiteitä varten. Ilman muinaismuistolain nojalla annettua lupaa kiinteän muinaisjäännöksen kaivaminen, peittäminen, muuttaminen, vahingoittaminen, poistaminen ja muu siihen kajoaminen on kielletty. Myös muut alueella mahdollisesti olevat kulttuuriperintökohteet, kuten vanhat kullankaivun historiaan liittyvät jäännökset, tulee ottaa huomioon maankäytössä. Metsähallitus toteaa, ettei ko. kohteita ole Metsähallituksen tiedossa hankkeen alueella ja eikä tee maastokartoituksia ko. hankkeen johdosta eikä sitoudu lausunnossaan vastuuseen alueen mahdollisista kartoittamattomista kohteista. Luonnonsuojelu- ja vesilain viranomaisvalvonnasta alueella vastaa Lapin ELY-keskus. Tarkemmat tiedot mainituista alueen vesiluontotyypeistä, suojelualueista, rauhoitetuista ja suojelluista kohteista ja arviosta antaa Lapin ELY-keskus.

Kalaston osalta Metsähallitus muistuttaa, että kullanhuuhdonta on huomattava vesistöihin suoraan vaikuttava maankäyttömuoto. Ivalojoen sivuhaaroineen on merkittävää alkuperäisen vaeltavan taimenen lisääntymis- ja poikastuotantoaluetta. Taimenen osalta jokainen sivupuro aina latvoille asti turvaa Ivalojoen alkuperäisen taimenkannan olemassaolon. Vaelluskutuisissa joissa ei tule onkia taimenenpoikasia tammukoina. Kullankaivuun haitalliset vaikutukset konkretisoituvat, mikäli kullanhuuhdonnan vuoksi alapuoliseen vesistöön pääsee hienojakoista maa-ainesta ja ravinteita. Pohjan liettyminen tuhoaa lohikaloille tärkeitä kutu- ja poikastuotantoalueita sekä kuoriutuneita poikasia ja kehittymässä olevaa mätiä. Vesiluonnon osalta kaivutoiminta tulee järjestää siten, ettei alapuoliseen vesistöön pääse kalastolle ja muulle vesiluonnolle haitallisessa määrin liettymistä aiheuttavaa mineraaliainesta eikä ravinteita.

Metsähallitus pyytää muistuttamaan kaivajaa seuraavista asioista mahdollisen luvan myöntämisen yhteydessä:

- Kaivutoiminta tulee tapahtua siten, että alapuoliseen vesistöön ei pääse liettymistä aiheuttavaa mineraaliainesta eikä ravinteita
- Kaivukauden päättyessä jyrkät kaivantojen reunat on luiskattava. Reunat on myös merkittävä maastoon riittävän näkyvästi porotaloutta haittaamattomalla tavalla
- Tiestön käyttöä koskee laki yksityisistä teistä (15.6.1962/358) ja tiestön käytöstä päättää tienpitäjä. Ko. tapauksessa tienpitäjä on Metsähallitus. Kullanhuudontalupa ei anna suoraan oikeutta tiestön käyttöön. Metsähallitus ei yleensä rajoita teillään kevyttä liikennettä, mutta raskaisiin kuljetuksiin on oltava Metsähallituksen lupa. Alueella oleva Metsähallituksen metsäautotiestö on heikkokuntoista. Metsähallitus ei vastaa tiestön huonosta kunnosta ihmisille ja kalustolle mahdollisesti aiheutuneista vahingoista. Raskaiden kuljetusten ja muun liikennöinnin mahdollisesti aiheuttamat vauriot tiestölle tulee aiheuttajan korvata. Maastoliikenteen osalta käytettäessä koneellisia kulkuneuvoja hakija on velvollinen hankkimaan maastoliikenneluvan
- Mikäli alueelle viedään asuntovaunuja, niin hakemusalueen ulkopuolella tapahtuvaan majoittumiseen tarvitaan lupa asuntovaunun pitoon huuhdonta-aikanakin sekä myös ympärivuotiseen säilytykseen lupa-alueellakin
- Puuston poisto on tehtävä kaivun etenemisen mukaan kaivukausittain etukäteen Metsähallituksen kanssa sopien. Puusto on korvattava

Hallituksen esityksessä kaivoslaista todetaan, että arvioinnissa olisi lähinnä tarpeen kiinnittää huomiota saamelaiskulttuurin kannalta tärkeään pidettävään poronhoitoon kohdistuviin vaikutuksiin.

Metsähallitus arvioi, ettei porotalouden rakenteille kyseessä olevassa tapauksessa aiheudu haittaa, koska porotalouden rakenteita ei ole lupahakemuksen kohteena olevalla alueella eikä välittömässä läheisyydessä. Porotalouden TOKAT-paikkatietojärjestelmän mukaan alue on porojen ympärivuotista laidunaluetta sekä jäkälälaidunaluetta.

Korkeimman hallinto-oikeuden päätöksessä 4.2.2015 (taltionumero 275, Saamelaiskäräjien valitus ympäristölupa-asiassa, joka koski koneellista kullankaivua) todetaan seuraavasti: "Nyt puheena olevassa asiassa on kysymys pienessä mittakaavassa tapahtuvasta kullankaivusta alueella, jota käytetään tähän tarkoitukseen vain osa vuotta ja silloinkin tiukkojen lupamääräysten puitteissa. Sanotulla toiminnalla ei aiheuteta haittaa saamelaiskulttuurille ja vaikutukset saamelaisten perinteiselle elinkeinolle, kuten poronhoidolle, kalastukselle, metsästykselle tai ympäröivälle luonnolle jäävät hyvin paikallisiksi". KHO:n päätöksen kohteena oleva kultanhuudontalupahakemus on HL2012:0057, Midas 2 ja pinta-alaltaan 3,4 ha.

Puheena olevan luvan ja ympärillä olevien muiden kullanhuuhdentalupien yhteisvaikutuksella voi olla haittaa paikallisten paliskuntien harjoittamalle porotaloudelle, metsätaloudelle, kalastolle ja alue-ekologisille kohteille. Koneellisen kullanhuuhdonnan myötä haittavaikutukset ovat myös suuremmat verrattuna käsin tapahtuvaan huuhdontaan. Lupapäätöstä myönnettäessä tulee arvioida, onko edellä kerrotun laajuisen ”kullanhuuhdonta-alueen” muodostuminen yksittäisten kullanhuuhdentalupien kautta haittaa aiheuttavaa. Metsähallitus katsoo muutenkin, että erilaisten ympäristövaikutusten arvioinneissa ei tule pidättäytyä nyt lausunnolla olevan kaltaisessa tilanteessa yksittäiseen hakemukseen, vaan arvioida kysymyksessä olevaa toimintaa ja sen vaikutuksia kokonaisuutena.

3) Turvallisuus- ja kemikaaliviraston lausuntopyyntö Inarin kunnalle 16.2.2021
Inarin kunnan lausunto 24.2.2021

Hakemuksen osalta ei voimassa olevien kunnallisten kaavojen kannalta ole huomautettavaa.

4) Turvallisuus- ja kemikaaliviraston lausuntopyyntö Lapin elinkeino-, liikenne- ja ympäristökeskukselle 16.2.2021
Lapin elinkeino-, liikenne- ja ympäristökeskuksen lausunto 15.3.2021

Turvallisuus- ja kemikaalivirasto (Tukes) on pyytänyt kaivoslain (621/2011) 37 §:n nojalla Lapin ELY-keskuksen lausuntoa yllä mainitusta Juha Reijonahon kullanhuuhdentalupahakemuksesta. Alue sijaitsee Inarin kunnassa Härkäselän länsilaidalla sijaitsevassa kurussa, Merilintulammen lähellä.

Hakemuksen mukaan: Toiminnassa huuhdotaan vedellä maa-aineksen joukossa olevaa irtokultaa. Kultaa kaivetaan yhdellä kaivuyksiköllä, johon kuuluu 1 kaivinkone ja huuhdontalaite. Lisäksi tehdään lapiokaivuuta. Myös koekuopat tehdään kaivinkoneella. Kultaa kaivetaan vuosittain 5.6-30.9 kuitenkin maksimissaan 50 konetyöpäivää kaudessa. Kaivumäärä on konekaivun osalta enintään 470 m³ ja lapiokaivuun osalta 20 m³ vuodessa pintamaat mukaan lukien. Lupa-alueella kaivu suuntautuu alhaalta (+264.00) ylös (+281.00) kurun pohjaa pitkin. Kaivinkone nostaa maan joko suoraan erottelulaitteistoon tai aumaan. Kaivun edetessä syntyneet kuopat täytetään. Huuhdonnassa käytetään kiertovesijärjestelmää, jossa vettä kierrätetään max.500 litraa minuutissa. Järjestelmässä on kaksiosainen kiertovesiallas tilavuudeltaan vähintään 60 m³. Kaivun edetessä altaita tulee lisää ja niiden määrä on enimmillään neljä. Huuhdonnassa käytettävä vesi tulee suotuvetenä maaperästä ja lisäksi tarvitaan täydennys vettä läheisestä lammesta. Täydennys veden määräksi arvioidaan 10–30 m³ / kaivuu päivä. Kaivuun suojaetäisyys lampeen on 130 metriä. Normaalisti allasjärjestelmä ei tarvitse pintaimetyskenttää, vaan vedestä saattaa olla puute. Poikkeustilanteissa vettä voidaan imeyttää valtausalueelle. Mahdolliset sadevedet ohjataan kiertovesijärjestelmään. Altaiden reunan kaltevuus on 1:2 ja veden syvyys noin 1 metri. Altaiden ympärillä on maavalli. Altaita ei peitetä kauden päätteeksi mutta muut kuopat peitetään.

Haettavana olevalta kullanhuuhdonta-alueelta ei ole tiedossa ympäristöhallinnon käytössä olevan lajiGis-tietojärjestelmän tai laji.fi viranomaisportaalin mukaan uhanalaisten lajien esiintymiä. ELY-keskus toteaa kuitenkin, ettei alueelta ole tehty ympäristöhallinnon toimesta uhanalaisinventointeja. Näin ollen hakemusalueella saattaa olla uhanalaisten ja direktiivilajien esiintymiä, jotka eivät ole ympäristöhallinnon tiedossa. Mikäli alueelta havaitaan edellä mainittuja lajeja, on huuhdontatoiminta järjestettävä siten, ettei siitä aiheudu luonnonsuojelulaissa kiellettyä seurausta, kuten lajin heikentämistä tai häviämistä eikä lajin elinympäristön heikentämistä tai tuhoutumista. Tarvittaessa laji- ja luontotyyppiesiintymät on rajattava huuhdonta-alueen ulkopuolelle, ellei esiintymien säilymistä voida turvata muilla toimenpiteillä.

Edellä mainitut seikat huomioiden Lapin ELY-keskus ei näe estettä kullanhuuhdontaluvan myöntämiselle. Koneellinen kullanhuuhdonta kyseisellä paikalla vaatii kuitenkin ympäristönsuojelulain mukaisen luvan ja Lapin ELY -keskus ottaa luvan hakemusvaiheessa kantaa luvan myöntämisen edellytyksiin.

Vaikka käsiteltävä maamäärä on alle 500 m³ vuodessa, toimintaa ei kuitenkaan voida Lapin ELY-keskuksen näkemyksen mukaan toteuttaa ympäristönsuojelulain 115a §:n mukaisen ilmoitusmenettelyn kautta, koska hakemuksessa kuvattu mahdollinen lisäveden tarve (10-30m³/kaivuupäivä) vaatii vesilain mukaisen oikeuden veden ottamiseen.

Ympäristöluvan hakemisen peruste: Ympäristönsuojelulain (527/2014) liitteen 1 taulukon 2 kohta 7a).

Vesitaloushakemuksen peruste: Vesilain (587/2011) 4 luvun 3 §.

Koneellista kullankaivuuta ei saa aloittaa ennen kuin ympäristönsuojelulain mukainen lupa on myönnetty ja Turvallisuus- ja kemikaalivirasto on myöntänyt kullanhuuhdontaluvan, ja päätökset ovat lainvoimaisia tai lupa toiminnan aloittamiseen myönnetään muutoksenhausta huolimatta.

5) Turvallisuus- ja kemikaaliviraston lausuntopyyntö Saamelaiskäräjille 16.2.2021
Saamelaiskäräjien lausunto 12.4.2021

1. Aluksi

Turvallisuus- ja kemikaalivirasto on pyytänyt Saamelaiskäräjiltä lausuntoa kullanhuuhdontalupahakemuksesta HL2020:0045, joka koskee koneellista kullanhuuhdontaa Merilintu -nimisellä kullanhuuhdonta-alueella Inarin kunnassa Härkäselässä, Merilintulammen läheisyydessä. Alue sijaitsee poronhoitolain 2 §:n tarkoittamalla erityisellä poronhoitoalueella Ivalon paliskunnassa ja saamelaiskäräjistä annetun lain 4 §:ssä tarkoitetulla saamelaisten kotiseutualueella.

2. Saamelaiskäräjien huomiot kullanhuuhdentalupahakemuksesta

Kaivoslain 50 §:n mukaan saamelaisten kotiseutualueelle kohdistuvalle kullanhuuhdonnalle ei saa myöntää lupaa, jos luvan mukainen toiminta yksin tai yhdessä muiden vastaavien lupien tai alueiden muiden käyttömuotojen kanssa olennaisesti heikentäisi edellytyksiä harjoittaa perinteisiä saamelaiselinkeinoja taikka muutoin ylläpitää ja kehittää saamelaiskulttuuria.

Hakemuksen liitteiden mukaan Ivalon paliskunnan alueelle sijoittuu 144 kappaletta lainvoimaisiakullanhuuhdontaan oikeuttavia lupia, pinta-alaltaan yhteensä noin 605 ha. Kyseessä olevan Merilintu-kullanhuuhdentalupa-alueen läheisyydessä on viisi kpl kullanhuuhdentalupahakemuksia, pinta-alaltaan 20 hehtaaria.

Hakemuksessa tarkoitettu alue sijaitsee Härkäselän alueella, jolla on korvaamaton merkitys Ivalon paliskunnan poronhoidolle. Hakemuksen alainen alue sijaitsee Ivalon paliskunnan porojen kuljetusreitillä. Kuljetusreittiä käytetään kuljettaessa poroja Juurakkomaan poroerotusaidalle, joka on yksi paliskunnan vanhimpia pääerotuspaikkoja.

Norjassa, Ruotsissa ja Suomessa on tehty paljon tutkimusta maankäytön, ihmistoiminnan ja infra-struktuurin vaikutuksia porojen ja villipeurojen laidunten käyttöön. Tutkimukset osoittavat, että vaikka poro on puolikesy eläin, sen laidunnukseen ja laidunalueiden valintaan vaikuttavat hyvin paljon myös laitumilla olevan muun maankäytön, ihmistoiminnan ja infrastruktuuriin aiheuttamat häiriöt. Lähes kaikissa tutkimuksissa on havaittu vapaana luonnonlaitumilla laiduntavien porojen välttävän ihmistoiminnan aiheuttamia häiriöitä, jotka voivat johtua maasto- ja tieliikenteestä, ihmisten ja koirien liikkumisesta maastossa, melusta, pölystä, hajuista ym. vaikutuksista. Riippuen häiriötyypistä, alueesta ja poronhoitotavoista, nämä välttämisaalueet voivat olla hyvin laajoja.

Saamelaiskäräjät huomauttaa, että Ivalon paliskunnan alueella on merkittävä määrä muuta maankäyttöä, kuten kullanhuuhdonta, matkailutoimintaa sekä metsätaloutta, joka on pienentänyt ja pirstonnut paliskunnan laidunalueita ja häirinnyt laidunrauhaa merkittävästi. Luonnonvarakeskuksen ja Suomen Ympäristökeskuksen TOKAT-hankkeessa tehtyjen laskelmien perusteella n. 34 km² paliskunnan pinta-alasta on jo muun maankäytön käytössä, ja sen häiriövaikutus kesällä ulottuu jopa noin 452 km² alueelle (17,8 % koko paliskunnan pinta-alasta).

Nyt kyseessä olevan kullanhuuhdentalupahakemuksen mukaan hakijalla on aikomus harjoittaa koneellista kullanhuuhdonta alueella. Hakijalla ei ole alueelle voimassa olevaa ympäristölupaa. Hakijalla on tarkoitus käyttää toiminnassaan minikaivinkonetta. Kaivumäärä on 470 m³ vuodessa ja lapiolla kaivettava määrä n 20 m³ vuodessa. Lisäksi käytetään huuhdentalaitetta. Hakija haluaa tehdä myös majoitusleirin alueen läheisyyteen.

Kaivosviranomaisen antamiin lukuihin nojaten Saamelaiskäräjät toteaa, että Ivalon paliskunnan alueella harjoitettava kullanhuhdontatoiminta on jo laajamittaista luonnonvarojen käyttöä, joka kaivoslain 50 §:ssä tarkoitetulla tavalla yhteisvaikutustensa kautta heikentää olennaisesti saamelaisten edellytyksiä harjoittaa luontosidonnaisia perinteisiä saamelaiselinkeinoja, erityisesti poronhoitoa, kalastusta ja keräilyä. Nyt kyseessä olevan kullanhuhdontalupahakemuksen osalta Saamelaiskäräjät toteaa sen aiheuttavan niin ikään yksin haittaa saamelaiselle poronhoidolle ulottamalla koneellista kullankaivua alueelle, jossa sitä ei ole aiemmin harjoitettu.

Saamelaiskäräjät ei puolla koneelliseen kullanhuhdontaan oikeuttavan luvan myöntämistä haetulle alueelle. Saamelaiskäräjät pyytää kaivosviranomaista kiinnittämään huomiota myös siihen, että hakijalla ei ole toiminnan edellyttämää ympäristölupaa.

6) Turvallisuus- ja kemikaaliviraston lausuntopyyntö Saamelaismuseumo Siidalle 16.2.2021
Saamelaismuseumo Siidan lausunto 18.3.2021

Turvallisuus- ja kemikaalivirasto on pyytänyt Saamelaismuseumo Siidalta lausuntoa Juha Reijonahon kullanhuhdontalupahakemuksesta HL2020:0045 Merilintu. Saamelaismuseumo Siida on saamelaisalueella toimivaltainen viranomainen arkeologisen kulttuuriperinnön sekä maiseman ja rakennusperinnön suojelun ja hoidon suhteen.

Kullanhuhdonnan lupahakemusalue HL2020:0045 sijaitsee Inarin kunnassa, Kutturantien pohjoispuolella, Merilintulammen koillispuolella. Lupahakemusalueen pinta-ala on 5,69 ha. Alueella on tarkoitus harjoittaa koneellista kullankaivua. Lupaa haetaan neljäksi vuodeksi. Vuosittainen kaivumäärä on yhteensä noin 490 m³.

Pohjois-Lapin maakuntakaavassa lupahakemusalue kuuluu M-1 4562 -alueeseen, joka on metsätalous- ja poronhoitovaltaista aluetta. Merkinnällä osoitetaan pääasiassa metsätalouteen ja poronhoitoon tarkoitettuja alueita, joita voidaan käyttää pääasiallista käyttötarkoitusta sanottavasti haittaamatta ja luonnetta muuttamatta myös muihin tarkoituksiin. Ivalon alueen osayleiskaavassa alue on maa- ja metsätalous- sekä poronhoitovaltainen aluetta (MP). Lupahakemusalue sijaitsee saamelaisten kotiseutualueella ja poronhoitolain 2.2 § mukaan erityisesti poronhoitoa varten tarkoitetulla alueella, jolla maata ei saa käyttää niin, että siitä aiheutuu huomattavaa haittaa porotaloudelle. Lupahakemusalue on Ivalon paliskunnan poronhoitoalueella.

Kulttuuriympäristö

Lupahakemusalueelta ei tunneta muinaismuistolain (295/1963) suojelemissa kiinteitä muinaisjäännöksiä. Mikäli alueelta kuitenkin kaivutyön aikana havaitaan merkkejä esihistoriallisen ihmisen toiminnasta, kuten liesiä tai muinaisesineitä, työt löytöpaikalla on keskeytettävä ja löydöistä on välittömästi ilmoitettava museoviranomaisille, tässä tapauksessa Saamelaismuseumo Siidan arkeologille.

Saamelaismuseo Siida toteaa, että yksittäisenä lupahakemusalueena HL2020:0045 ei tässä laajuudessa uhkaa alueen kulttuuriperintöarvoja. Kyseisen lupahakemusalueen läheisyydessä ei ole muita lupa-alueita, mutta alle kilometrin etäisyydellä Harrijoen uomassa ja Sotajoen varrella on tällä hetkellä kymmeniä kullanhuuhdontalupa-alueita, jotka ulottuvat Haminaharjuilta lähes Sotajoen suulle saakka.

Saamelaismuseo Siida toteaa, että kullanhuuhdontalupahakemusten kokonaisvaltaiselle tarkastelulle on tässä tapauksessa selkeä tarve: yksittäiset lupahakemusalueet muodostavat laajan verkoston alueelle, jossa osassa ei ole aiemmin kaivettu kultaa. Saamelaismuseo Siida kehottaa TUKESia käsittelemään kullanhuuhdontalupahakemuksia alueellisina kokonaisuuksina ja arvioimaan niiden yhteisvaikutuksia kyseisen alueen kulttuuriperintöön ja luonnonympäristöön sekä erityisesti maisemaan.

Hakijan selitys

Hakijalta ei ole pyydetty selitystä.

Turvallisuus- ja kemikaaliviraston kannanotto lausunnoissa ja muistutuksissa esitettyihin yksilöityihin vaatimuksiin.

Lausunnoissa esitetyt kaivosviranomaisen toimivaltaan kuuluvat seikat on otettu päätöksessä huomioon lupamääräyksillä.

Muistutukset ja mielipiteet

Muistutuksia ja mielipiteitä ei ole jätetty.

Päätösmaksu

Päätösmaksu 640 €. Valtion talous- ja henkilöstöhallinnan palvelukeskus lähettää laskun hakijalle.

Perustelut: Asetus Turvallisuus- ja kemikaaliviraston maksullisista suoritteista (1391/2018)

Muutoksenhaku

Tähän päätökseen saa hakea muutosta kaivoslain (621/2011) 162 §:n nojalla Pohjois-Suomen hallinto-oikeudelta valittamalla siten kuin oikeudenkäynnistä hallintoasioissa annetussa laissa (808/2019) säädetään. Päätöksestä perittävästä maksusta voidaan valittaa samassa järjestyksessä kuin pääasiasta.

Liitteenä olevasta valitusosoituksesta ilmenee, miten muutosta haettaessa on meneteltävä.

Päätöksestä tiedottaminen

Päätöksestä tiedotetaan kaivoslain (621/2011) 58 §:n mukaisesti. Lupapäätös liitteineen toimitetaan hakijalle. Päätös toimitetaan niille kunnille, elinkeino-, liikenne- ja ympäristökeskuksille ja muille tahoille, joille on asian käsittelyn aikana annettu tieto ja joilta

on pyydetty lausunto. Jäljennös päätöksestä toimitetaan myös saamelaiskäräjille, jos se kohdistuu saamelaisten kotiseutualueelle tai se koskee kaivoslain 38 §:n 2 momentissa tarkoitettua hanketta, sekä paliskunnalle, mikäli se kohdistuu erityiselle poronhoitoalueelle. Päätöksen antamisesta ilmoitetaan niille, jotka ovat tehneet muistutuksen asiassa tai ovat ilmoitusta erikseen pyytäneet, sekä niille asianosaisille, joita asia erityisesti koskee. Päätös annetaan tiedoksi julkisella kuulutuksella kaivosviranomaisen verkkosivuilla (www.tukes.fi). Tieto kuulutuksesta julkaistaan toiminnan vaikutusalueen kunnassa kuntalain 108 §:n mukaisesti.

Sovelletut säännökset

Kaivoslaki (621/2011)

Asetus kaivostoiminnasta (391/2012)

Asetus Turvallisuus- ja kemikaaliviraston maksullisista suoritteista (1391/2018)

Lisätietoja

Lisätietoja antaa Juho Kupila, puh. 029 5052 121, etunimi.sukunimi@tukes.fi

Tämä asiakirja on sähköisesti allekirjoitettu. Asian on esitellyt Juho Kupila ja ratkaissut Terho Liikamaa

LIITTEET

Liite 1. Valitusosoitus

Liite 2. Kartta alueesta (1:10 000)

Liite 3. Selvitys kullanhuuhtontaluvan myöntämisen esteistä

Liite 4. Ohjeet vakuuden asettamiseen

Liite 5. Panttaussitoumus

TIEDOKSI

Inarin kunta

Ivalon paliskunta

Lapin ELY-keskus

Metsähallitus

Saamelaiskäräjät

Saamelaismuseo Siida

VALITUSOSOITUS

Valitusviranomainen

Päätökseen saa hakea muutosta valittamalla sille hallinto-oikeudelle, jonka tuomiopiirissä pääosa tässä päätöksessä tarkoitettusta alueesta sijaitsee. Toimivaltainen hallinto-oikeus on mainittu valitusosoituksen lopussa. Valituskirjelmä osoitetaan valitusviranomaiselle ja se on toimitettava valitusajassa hallinto-oikeuden kirjaamoon.

Valitusaika

Päätös katsotaan tulleen tiedoksi saaduksi seitsemän (7) päivän kuluessa päätöksen antopäivästä sitä määräaikaan lukematta. Valitus on tehtävä kirjallisesti 30 päivän kuluessa päätöksen tiedoksisaannista. Valitusaika päättyy 22.7.2021.

Valitusoikeus

Päätöksestä voivat valittaa ne, joiden etua, oikeutta tai velvollisuutta asia saattaa koskea, sekä vaikutusalueella ympäristön-, terveyden- tai luonnonsuojelun taikka asuinympäristön viihtyisyyden edistämiseksi toimivat rekisteröidyt yhdistykset tai säätiöt, asianomaiset kunnat, elinkeino-, liikenne- ja ympäristökeskukset ja muut asiassa yleistä etua valvovat viranomaiset, saamelaiskäräjät sillä perusteella, että luvassa tarkoitettu toiminta heikentää saamelaisten oikeutta alkuperäiskansana ylläpitää ja kehittää omaa kieltään ja kulttuuriaan ja kolttien kyläkokous sillä perusteella, että luvassa tarkoitettu toiminta heikentää kolttia-alueella kolttien elinolosuhteita ja mahdollisuuksia harjoittaa elinkeinoja.

Valituksen sisältö

Valituskirjelmässä on ilmoitettava

- 1) päätös, johon haetaan muutosta
- 2) miltä kohdin päätökseen haetaan muutosta ja mitä muutoksia siihen vaaditaan tehtäväksi
- 3) perusteet, joilla muutosta vaaditaan
- 4) valittajan nimi ja kotikunta
- 5) postiosoite ja puhelinnumero, joihin asiaa koskevat ilmoitukset valittajalle voidaan toimittaa

Jos valittajan puhevaltaa käyttää hänen laillinen edustajansa tai asiamiehensä tai jos valituksen laatijana on joku muu henkilö, valituskirjelmässä on ilmoitettava myös tämän nimi ja kotikunta.

Valittajan, laillisen edustajan tai asiamiehen on allekirjoitettava valituskirjelmä, ellei valituskirjelmää toimiteta sähköisesti (telekopiona tai sähköpostilla).

Valituksen liitteet

Valituskirjelmään on liitettävä

- 1) päätös, johon haetaan muutosta valittamalla, alkuperäisenä tai jäljennöksenä
- 2) asiakirjat, joihin valittaja vetoaa vaatimuksensa tueksi, jollei niitä ole jo aikaisemmin toimitettu viranomaiselle
- 3) asiamiehen valtakirja

Valituskirjelmän toimittaminen perille

Valituskirjelmän voi viedä valittaja itse tai hänen valtuuttamansa asiamies. Valituskirjelmä liitteineen voidaan myös lähettää postitse, telekopiona tai sähköpostilla. Postiin valituskirjelmä on jätettävä niin ajoissa, että se ehtii perille valitusajan viimeisenä päivänä ennen aukioloajan päättymistä. Hallinto-oikeudessa kirjaamon aukioloaika on klo 8.00–16.15. Sähköisesti (telekopiona tai sähköpostilla) toimitetun valituskirjelmän on oltava toimitettu niin, että se on käytettävissä vastaanottolaitteessa tai tietojärjestelmässä määräajan viimeisenä päivänä ennen virka-ajan päättymistä.

Valittajalta peritään hallinto-oikeudessa **oikeudenkäyntimaksu** 260 euroa. Oikeudenkäyntimaksua ei peritä, jos hallinto-oikeus muuttaa valituksenalaista päätöstä muutoksenhakijan eduksi. Tuomioistuinmaksulaissa (1455/2015) on erikseen säädetty eräistä tapauksista, joissa maksua ei peritä.

Toimivaltaisen hallinto-oikeuden yhteystiedot muutoksenhakua varten:

Pohjois-Suomen hallinto-oikeus

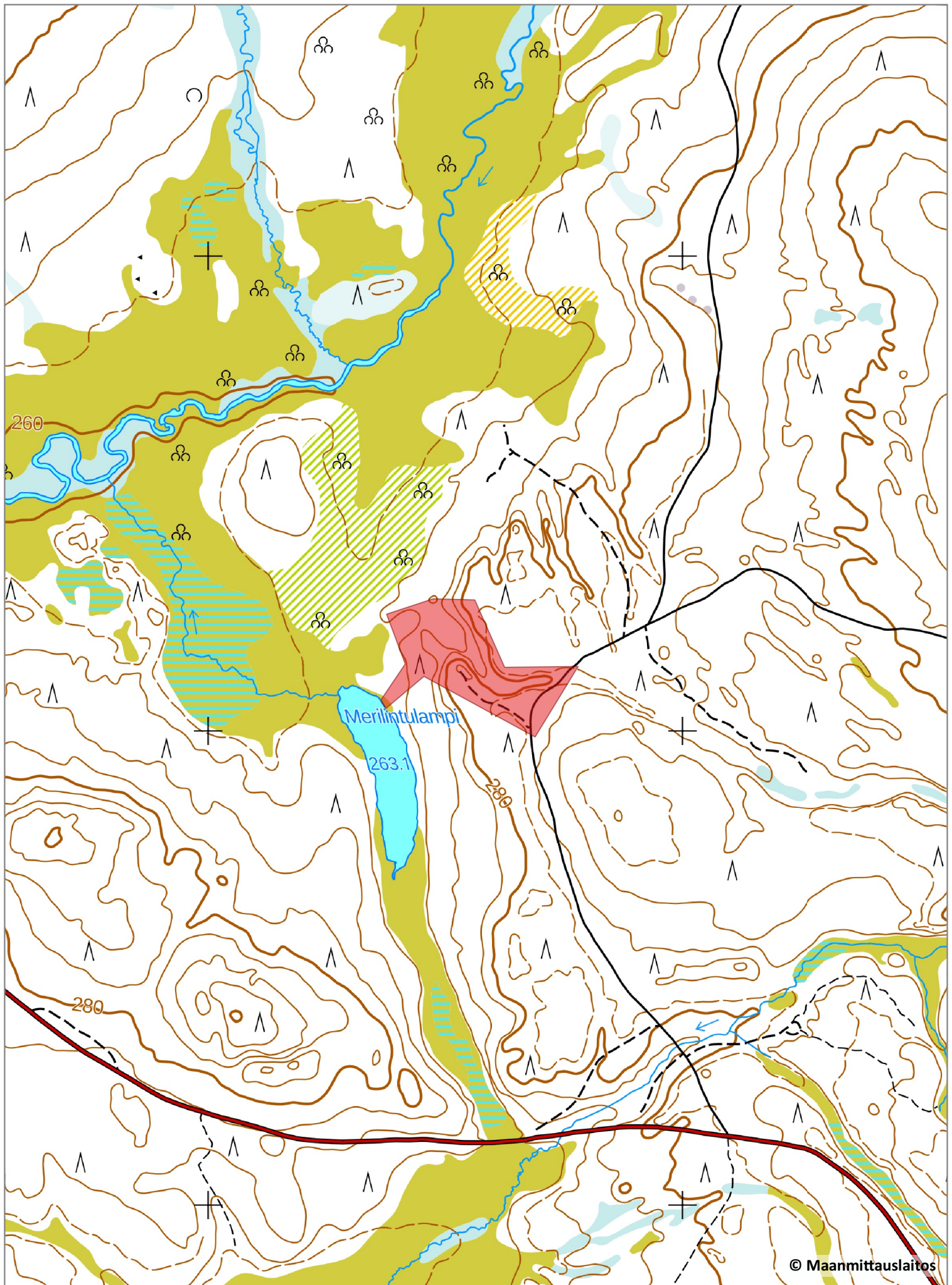
Käyntiosoite: Isokatu 4, OULU

Postiosoite: PL 189, 90101 OULU

Faksi: 029 56 42841

Sähköposti: pohjois-suomi.hao@oikeus.fi

Puhelin: 029 56 42800 (vaihde)



0 100 200 300 400 m



1:10 000

Selvitys kullanhuuhdantaluvan HL2020:0045 mahdollisista myöntämisen esteistä

Yleistä kullanhuuhdonnasta

Kullanhuuhdonta on ollut pienenevä maankäyttömuoto koko 2000-luvun ajan. Esimerkiksi vuonna 2000 kullanhuuhdontaan oikeuttavia lupia on ollut voimassa yli 400, kun tällä hetkellä vastaava määrä on 311. Hakemuksia on vireillä 129. Hakemuksista 3 kpl on jatkohakemuksia tällä hetkellä voimassa oleville luvulle ja yhteensä 39 hakemusta on jatkohakemuksia hakemushetkellä voimassa olleille luvulle. Hakemuksista 14 kpl ja voimassa olevista luvista 42 kpl liittyy 30.6.2020 lakanneisiin kaivosoikeuksiin, joihin kaivosoikeuden haltijoilla on ollut kaivoslain 182 §:n mukaan oikeus hakea kullanhuuhdantalupaa (lähde: Kaivosrekisteri 26.4.2021).

Kullanhuuhdonnan mahdollinen vaikutus saamelaiskulttuuriin selvitetään paliskunnittain, koska poronhoito on tärkeä osa saamelaiskulttuuria ja se on alueiden käytön kannalta herkkä elinkeino. Koska paliskuntien alueet on selkeästi rajattu aidoilla, kaivoslain mukaisen kullanhuuhdonnan vaikutukset saamelaiskulttuurille rajoittuvat pääasiallisesti sen paliskunnan alueeseen, jolla kullanhuuhdonta harjoitetaan. Kullanhuuhdantaluvan nojalla ei saa harjoittaa toimintaa, joka vaikuttaa vesistöön. Mikäli tällaista toimintaa on suunniteltu lupa-alueella harjoitettavan, tulee toimintaan olla ympäristö- tai vesilupa. Näissä luvissa toimivaltainen viranomainen on Pohjois-Suomen aluehallintovirasto.

Lupa-alueen kuvaus

Kullanhuuhdantalupa-alue HL2020:0045 (5,7ha) sijoittuu Ivalon paliskunnan alueelle, Merilintulammen läheisyyteen.

Ivalon paliskunnan kokonaispinta-ala on noin 286000 ha. Ivalon paliskunnan alueelle sijoittuu 137 kpl lainvoimisia kullanhuuhdontaan oikeuttavia lupia, pinta-alaltaan yhteensä 580 ha. Näistä kyseisen lupa-alueen läheisyyteen (2 km säteellä alueesta) sijoittuu 7 kpl, noin 25 ha. Alueen läheisyydessä on 5 kpl kullanhuuhdantalupahakemuksia, pinta-alaltaan noin 20 ha.

Luvan mukaisen toiminnan kuvaus

Alueella on tarkoitus harjoittaa konekaivua, vuotuinen kaivumäärä on enintään 490 m³.

Muut häiritsevät alueiden käyttömuodot hakemuksessa tarkoitettulla alueella ja sen läheisyydessä

Lupa-alue kuuluu Metsähallituksen hallinnoimaan metsätalousalueeseen. Alueen käyttöä ohjataan Ylä-Lapin luonnonvarasuunnitelmalla.

Metsähallitus ei linjauksensa mukaisesti myy kyseessä olevan alueen läheisyydestä maa-alueita.

Alueen läheisyydessä ei ole yhtään voimassa olevaa vuokra- tai käyttöoikeussopimusta tällä hetkellä. Uusia vuokrasopimuksia tehtäessä Metsähallitus kuulee alueen paliskuntaa ennen sopimuksen tekemistä.

Näiden lisäksi Metsähallitus on laatinut paliskuntain yhdistyksen kanssa yhteistyösopimuksen, jossa määritellään Metsähallituksen ja paliskunnan yhteistoiminta erilaisten maankäyttömuotojen yhteydessä.

Alueen eteläpuolella, lähimmillään noin 800 m:n etäisyydellä on maantie 9694 (Laanila – Kuttura). Lupa-alueella tai sen läheisyydessä ei ole retkeilyreittiä eikä erityistä retkeilykohdetta.

Lupahakemusalueella tai sen läheisyydessä ei ole poronhoitoon liittyviä rakennelmia.

Metsähallitus myy metsästyslupia lupa-alueelle ja sen läheisyyteen. Lisäksi paikallisilla asukkailla on vapaa metsästysoikeus alueella. Alueen poronhoito huomioidaan lupametsästyksen mitoittamisessa.

Kun huomioidaan edellä kerrotut tosiseikat, kullanhuhdentaluvassa annetut määräykset ja muualla lainsäädännössä ja viranomaispäätöksissä annetut velvoitteet ja aiempi toiminta alueella, voidaan todeta, että kullanhuhdentaluvan HL2020:0045 oikeuttamat toimenpiteet eivät yksin taikka yhdessä muiden vastaavien lupien ja edellä kuvattujen muiden maankäyttömuotojen kanssa olennaisesti heikennä saamelaisten oikeutta harjoittaa kulttuuriaan. Yhteisvaikutusta arvioidessa on huomioitu lausunnoissa esiin tulleet seikat sekä alueiden ja toimintojen kokonaismäärä, sijainti ja toiminta.

Lisäksi alue on rajattu ja toimintaan tarvittavien lupien lupaehdot niin kyseisellä lupa-alueella kuin läheisyydessäkin turvaavat sen, että toiminnasta mahdollisesti aiheutuvat haitat ovat ajalliselta kestoaltaan ja sijainniltaan rajallisia, eivätkä olennaisesti haittaa saamelaisten oikeutta harjoittaa kulttuuriaan.

Hakija on osoittanut olevansa kelpoinen hakemaan kullanhuhdentalupaa, eikä hakemusalueella ole selvitysten ja saatujen lausuntojen perusteella muitakaan kaivoslaissa mainittuja luvan myöntämisen esteitä. Lupakäsittelyn yhteydessä ei myöskään ole tullut esiin hakijan aiemmasta toiminnasta mitään sellaisia seikkoja, että toiminnalle olisi kaivoslain mukaista estettä.

Aineistoa:

Kaivosrekisterin karttapalvelu (<http://gtkdata.gtk.fi/kaivosrekisteri/>)

Retkeilyreitit ja rakenteet (<http://www.retkikartta.fi/>)

Ylä-Lapin luonnonvarasuunnitelma (<https://julkaisut.metsa.fi/julkaisut/show/1696>)

Paliskuntain yhdistyksen ja Metsähallituksen välinen yhteistyösopimus

(<https://www.metsa.fi/wp-content/uploads/2021/03/Paliskuntain-yhdistyksen-ja-Metsahallituksen-valinen-sopimus-2021.pdf>)