

Tapahtumissa käytettävät kevyet, pika- ja pop up -teltat

Ohjeen taustaa

Kevyt-, pika- ja pop up- teltat ovat aiheuttaneet yleisötapahtumissa ja muissa tapahtumissa sekä palveluissa vaaratilanteita ja onnettomuuksia. Vaaratilanteet ja onnettomuudet ovat osaltaan johtuneet siitä, että valmistajan ohjeet ovat olleet puutteelliset ja näiden tilapäisten telttojen käyttö ei ole ollut turvallista. Vaaraa on aiheutunut, kun tällaiset kevyt-, pika- tai pop up -teltat ovat liikkuneet olosuhteiden johdosta. Tässä ohjeessa esitämme näkemyksemme vähimmäisvaatimuksista, joilla riittävä turvallisuustaso saavutetaan tällaisten rakenteiden osalta. Vastaava turvallisuustaso voidaan tehdä myös muilla tavoin kuin tässä ohjeessa esitetyillä ratkaisulla. Tätä ohjetta voi soveltaa myös sisätiloissa.

Turvallisuus- ja kemikaalivirasto (Tukes) ja Pelastuslaitosten kumppanuusverkoston tapahtumaturvallisuuden asiantuntijaverkosto ohjeistavat kevyt-, pika- ja pop up -telttojen maahantuojia, valmistajia, myyjiä, jälleenvuokraajia ja tapahtumia järjestäviä sekä tällaisia telttoja muuten käyttäviä tahoja huolehtimaan näiden turvallisesta käytöstä. Tässä ohjeessa on esitetty seikkoja, joita on tarpeen huomioida tuotteiden ohjeissa ja markkinoinnissa sekä tuotteiden ja telttojen käytössä.

Viranomaisohje on myös poliisihallituksen valtakunnallisen yleisötilaisuusasioiden ohjausryhmän suosituskirje www.poliisi.fi/yleisotilaisuudet.

Ohjeen soveltamisala

Tässä ohjeessa tapahtumalla tarkoitetaan kokoontumislain mukaisten yleisötilaisuuksien lisäksi muun muassa tori- ja markkinatapahtumia, sekä ravintolan, kaupan tai kauppakeskusten, tms. tapahtumia ja palveluita, jissa käytetään tällaisia tuotteita.

Tätä ohjetta voi soveltaa ja käyttää myös yksityisinä pidettävissä tilaisuuksissa. Tässä yhteydessä yksityisenä käyttönä ei pidetä niin sanottuja yksityistilaisuuksia, jissa yrityksen tai organisaation oman henkilöstön lisäksi on ulkopuolisia osallistujia.

Tätä ohjetta ei sovelleta suurempien telttojen (yli 50 m²) tai rakenteiden vaatimuksien määrittelyyn eikä paikalla osista koottuihin alumiinisiin profiilirakenteisiin ammattitelttoihin. Ammattitelttoissa tulee noudattaa standardia SFS-EN 13782:2015 sekä valmistajan antamia ohjeita.

Kuka vastaa turvallisuudesta

Valmistajilla, maahantuojilla, myyjillä sekä jälleen vuokraajilla on vastuu siitä, että tuotteet, kuten teltat ja katokset, soveltuvat käyttötarkoitukseensa ja että niissä on riittävät ohjeet käytön turvallisuuden varmistamiseksi. Ohjeiden tulee olla selkeitä ja ymmärrettäviä. Lähtökohtaisesti ohjeet tulee esittää suomeksi ja ruotsiksi kielilain mukaisesti. Tällaiset tuotteet kuuluvat EU:n yleisen tuoteturvallisuusasetuksen (GPSR), sekä kansallisen tuoteturvallisuuden säätelyn piiriin.

Telttojen käyttäjät vastaavat siitä, ettei niiden käytöstä aiheudu vaaraa teltassa työskenteleville, teltassa asioiville tai sivullisille. Teltan käyttäjällä tarkoitetaan toimijaa, joka tarjoaa palveluitaan tai tuotteitaan tällaisessa teltassa. Telttojen käyttäjien vastuusta säädetään muun muassa työturvallisuuslaissa, rakentamislaisissa ja laissa kulutuspalvelujen turvallisuudesta (kulutuspalvelulaisissa).

Tapahtuman järjestäjä vastaa kulutuspalvelulain mukaisesti siitä, että järjestäjä ohjeistaa sekä valvoo tapahtumassaan telttoja ja rakenteita sekä näiden käyttöä valmistajien ohjeiden mukaisesti. Tapahtuman järjestäjä vastaa siitä, että teltoista ei aiheudu vaaraa ihmisille tai omaisuudelle. Myös pelastuslain mukaisesti tapahtuman järjestäjän on osaltaan ehkäistävä tulipalojen syttymistä ja muiden vaaratilanteiden syntymistä. Yleisötapahtumissa käytettävien telttojen, katosten ja muiden sellaisten rakenteiden tulee olla yleisötapahtumakäyttöön soveltuvia, standardoituja tai muutoin saavuttaa vähintään tätä ohjetta vastaava turvallisuustaso.

Hyvä käytäntö: Tapahtuman järjestäjän on hyvä jakaa tämä ohje kaikille tapahtumassa mukana oleville tahoille. Hyvänä käytäntönä on asettaa osallistumisen sopimusehdoiksi näiden ohjeiden noudattaminen.

Hyvä käytäntö: Tapahtuman järjestäjän on hyvä kiertää tarkastamassa rakenteiden asianmukaisuus ennen tilaisuuden avaamista yleisölle. Rakenteissa havaitut puutteet korjataan tai rakenne poistetaan käytöstä ennen tapahtuman aloitusta.

Hyvä käytäntö: Tapahtuman järjestäjän on hyvä tilata teltat tms. rakenteet keskitetysti, jotta niiden valvonta ja turvallisuus olisi paremmin hallittavissa eikä työllistäisi järjestäjää.

Telttojen käyttäjät sekä tapahtuman järjestäjät vastaavat kaikesta tilapäisrakentamisesta tapahtumassaan. Järjestäjän tulee varmistua muun muassa telttojen soveltuvuudesta kulloiseenkin käyttöön, tarkoitukseen, paikkaan sekä

olosuhteisiin. Mikäli valmistajan ohjeita ei ole saatavilla, tulee teltan käyttäjän tai tapahtuman järjestäjän tällainen käyttöohje laatia siten, että osoitetaan riittävä kestävyys rakentamislaki huomioiden. Katso tarkemmin: [Rakentamismääräykset - Ympäristöministeriö](#).

Teltan valinta

Yleisötapahtumissa tulisi käyttää vain niihin soveltuvia ja tähän käyttöön tarkoitettuja teltoja. **Pelkästään kuluttajakäyttöön tarkoitettuja tuotteita ei tulisi käyttää** muissa kuin yksityisinä pidettävissä tapahtumissa, kuten yksityisten henkilöiden järjestämissä koti- tai pihajuhlissa. Kuluttajakäyttöön tarkoitetut rakenteiltaan yleensä kevyemmät ja kiinnityksiltään heikommat teltat voivat yleisötapahtumissa käytettynä aiheuttaa vaaraa ihmisille tai omaisuudelle. Teltan suunniteltu käyttötarkoitus tulee varmistaa tuotteen asennus- ja käyttöohjeesta, tuotteen pakkauksesta tai suoraan valmistajalta.

Sisällysluettelo

Ohjeen taustaa	1
Ohjeen soveltamisala	1
Kuka vastaa turvallisuudesta	2
Teltan valinta	3
1. Yleiset periaatteet kevyt-, pika- ja pop up -telttojen käytössä:	5
2. Telttaan ja rakenteisiin vaikuttavat vaara- ja olosuhdetekijät ja niiden huomioiminen	5
3. Yksityiskohtaiset ohjeet ja seikat, jotka tulee huomioida käyttöohjeissa sekä teltan käytössä.....	6
3.1. Teltan käyttäminen	6
3.2. Tarkastukset, huolto- ja määräaikaistoimet	7
3.3. Olosuhteisiin varautuminen	8
3.4. Olosuhteiden seuranta ja toiminta muuttuvissa olosuhteissa	8
3.5. Painot ja kiinnitys (tuulikuorma; noste ja pinta-ala)	9
3.6. Kuormitus (ripustus ja massat)	11
4. Määritelmät	11
Katso lisätietoja	12
Lisätietoja antavat.....	12
Esimerkkikuvat hyvistä ja huonoista menettelyistä	14
LIITE 1 Osallistujille jaettava pikaohje - Tiivistetty toimintaohje	21

1. Yleiset periaatteet kevyt-, pika- ja pop up -teltojen käytössä:

- Teltojen pystyttäjällä, käyttäjällä sekä tapahtuman järjestäjällä on vastuu teltojen ja niiden rakenteiden turvallisuudesta sekä siitä, etteivät nämä aiheuta vaaraa ihmisille tai omaisuudelle.
- Teltoja käytettäessä on noudatettava valmistajan ohjeita sekä toimivaltaisten viranomaisten määräyksiä ja ohjeita.
- Teltan rakenteet tulee olosuhteista riippumatta aina kiinnittää ankkuroimalla tai vastapainoilla ja tarkoitukseen soveltuvilla lukittavilla kiinnitysvälineillä siten, ettei teltan mahdollinen liikkuminen aiheuta vaaraa.
- Olosuhteita tulee aina seurata ennalta sääennusteista sekä reaaliaikaisesti käytön aikana seuraamalla muutoksia olosuhteissa. Tarvittaessa on ryhdyttävä toimenpiteisiin vaaran välttämiseksi, esimerkiksi mahdollisilla lisäpainoilla sekä -kiinnityksillä tai teltan käytöstä luopumalla (teltan sulkeminen tai purkaminen valmistajan ohjeen mukaisesti).

2. Telttaan ja rakenteisiin vaikuttavat vaara- ja olosuhdetekijät ja niiden huomioiminen

- Tuuli painaa seiniä sivusuunnassa, jolloin teltta pyrkii siirtymään sivusuunnassa. Teltta on tuettava ja kiinnitettävä siten, ettei se pääse liikkumaan.
- Katon alle pääsevä tuuli saa aikaan nostetta, jolloin teltta pyrkii nousemaan ilmaan. Teltta on kiinnitettävä vastapainoin tai ankkuroinnein maahan siten, ettei teltta nouse tuulen mukana ilmaan.
- Vesi- ja lumisade voivat saada seinä- ja kattomateriaalit painumaan sisäänpäin, aiheuttaen teltan rakenteelle rasitusta. Teltan rakenne voi romahtaa kertyneen painon takia. Mahdollisen vesi-, jää- tai lumikuorman seuraaminen sekä poistaminen tulee suorittaa käytön aikana säännöllisesti ja riittävästi etukäteen, valmistajan määrittelemien raja-arvojen mukaisesti.
- Teltan rakenteen riittämätön jäykistäminen saattaa saada rakenteen taipumaan, kallistumaan tai jopa kaatumaan olosuhteiden johdosta. Seinäaukot ja kattokolmiot voidaan mahdollisesti jäykistää haruksilla tai muilla lisärakenteilla valmistajan ohjeiden mukaisesti. Lisäjäykistyksen tarkoituksena on saavuttaa teltan parempi kestävyys.
- Teltan rakenne on voitu suunnitella siten, että se tarkoituksellisesti ja hallitusti romahtaa, hajoaa tai irtoaa, jotta teltta ei pääse liikkumaan olosuhteiden johdosta.

Myös seinien ja kattomateriaalien irtoaminen saattaa olla joissakin tilanteissa suunniteltua ja tarpeen, jotta nämä eivät nostaisi tai siirtäisi telttaa aiheuttaen vaaraa. Käytännössä nämä ominaisuudet ilmenevät vasta tilanteissa, joissa telttä ei valmistajan määrittelemillä vastapainoilla tai kiinnityksillä pysy paikoillaan olosuhteiden takia. Valmistajan ohjeissa esitetään olosuhdearvot ja -rajat eri kiinnitystavoilla ja kokoonpanoilla, ja näiden ylittyessä teltan turvallinen käyttäminen ei enää ole mahdollista. Raja-arvojen ylittyessä aiheutuu tästä sellaista vaaraa, joka johtaa aina rakenteen käytöstä luopumiseen.

- Telttoja tulee ensisijaisesti käyttää aina tasaisella ja vakaalla alustalla siten, että kaikki tukipisteet koskettavat maata tasaisesti ja paino jakautuu näille yhtäläisesti. Riittävään ankkurointiin tulee kiinnittää erityistä huomioita silloin, kun olosuhteet saattavat vaikuttaa maaperän, alustan, lumen tai jään vakauteen (virtaava vesi, kaltevuus, irtomaa, sulaminen, tms.).
- Huomioi ja estä mahdollinen kompastumis- ja törmäysvaara mahdollisiin harusliinoihin, sekä maakiiloihin, jotka ovat jääneen maanpinnan yläpuolelle. Merkitse ja suojaa nämä tarvittaessa.
- Huomioi ja varmista että tukipisteen tolpan maata vasten oleva antura on kestävä, mikäli sen päälle lisätään painoja tai sen läpi työnnetään maakiiloja. Usein anturat voivat olla muovia tai irrallisia tolppaan niittaamalla kiinnitettyjä vaihdettavia osia, jotka eivät kestä kuormitusta.

3. Yksityiskohtaiset ohjeet ja seikat, jotka tulee huomioida käyttöohjeissa sekä teltan käytössä

3.1. Teltan käyttäminen

- Huolehdi teltassa käytettävien kalusteiden, laitteiden ja muiden tavaroiden turvallisuudesta ja säänkestävyydestä. Myös teltan sisäpuolella olevien sähköasennusten ja jatkojohtojen tulee soveltua ulkokäyttöön.
- Varaudu siihen, että seinät ja katto joudutaan poistamaan olosuhteiden johdosta. Teltan alla olevista muista rakenteista ja laitteista ei saa tällöin aiheutua vaaraa. Esimerkiksi rasvakeittimistä, irtonaisista lasilevyistä tai suojaamattomista sähkölaitteista voi aiheutua vaaraa, mikäli ne joutuvat olosuhteille alttiiksi. Mahdollinen maa-alusta, kuten pressu, tulee kiinnittää erillisiin painoihin tai muulla tavalla esimerkiksi maaperään. Maa-alustaa ei tule kiinnittää teltan rakenteisiin, mikäli valmistaja ei ole ohjeistanut näin tehtäväksi.

- Älä kiinnitä teltan rakenteisiin irtokalusteita tai sähköjohtoja, joista saattaa aiheutua vaaraa, mikäli teltta tai teltan rakenne liikkuu tai nousee ilmaan irtokalusteet mukanaan. Huomioi valmistajan mahdollisesti antamat ohjeet ripustamisesta ja kuormauksesta. Mahdollisten johtojen yms. tulee irrota rakenteesta, mikäli rakenne pääsee liikkumaan.
- Älä jätä telttaa valvomatta, kun se on pystytettynä. Tapahtuman järjestäjällä ja teltan käyttäjällä on vastuu teltasta ja rakenteista sekä niiden valvonnasta aina, kun teltta on käytössä tai jätetty paikoilleen pystytettynä, myös tapahtuma-ajan ulkopuolisena aikana, kuten rakennus- ja purkuaikana tai yöaikana. Teltan sulkeminen sivuseinillä yleensä tukee teltan rakennetta paremmin tällaisena aikana, mikäli valmistajan ohje määrittelee tai sallii tällaisen.
- Huomioi ja varmistu teltan paloturvallisuudesta, varmistu esimerkiksi etäisyydestä muihin telttoihin, rakennuksiin, rakenteisiin, laitteisiin tai lämmön lähteisiin. Huolehdi, että paikalle on varattu tarvittavat alkusammutusvälineet.
- Huomioi telttojen sijoittelussa tapahtuman sekä läheisten rakennusten poistumisreitit, pelastustiet ja huoltoreitit.
- Huomioi tapahtuman järjestäjän, viranomaisten tai valmistajan mahdollisesti määrittelemä suurin sallittu maksimihenkilömäärä rakenteen käytön aikana. Ympäristöministeriön käyttöturvallisuusasetuksen mukaisesti kokous-, näyttely- ja yleisötelttojen henkilömääräksi voidaan laskea enintään kaksi (2) henkilöä vapaalla neliömetrillä.

3.2. Tarkastukset, huolto- ja määräaikaistoimet

- Jokaisella teltalla ja rakenteella tulee olla nimettynä vastuuhenkilö(t), joka vastaa pysytyksestä, käyttöönotosta, tarkastuksista sekä rakenteiden käytön aikaisesta valvonnasta.
- Pidä kirjaa teltan pystytyksestä, huolto- sekä ylläpitotoimista.
- Suorita valmistajan käyttöohjeen mukaisesti päivittäiset huolto- ja ylläpitotoimet sekä tarkastukset pidempiaikaisessa käytössä.
- Tarkasta kiinnityksien, vastapainojen sekä teltan rakenteiden ja kiinnityspisteiden lukitukset pystytysvaiheessa sekä vähintään päivittäin käytön aikana, erityisesti olosuhteiden muuttuessa.
- Noudata telttojen säilytyksessä sekä varastoinnissa valmistajan antamia ohjeita lämpötiloista, auringolta suojaamiselta yms. seikoista.

3.3. Olosuhteisiin varautuminen

- Tarkasta ja huomioi valmistajan käyttöohjeesta teltan olosuhderajoitukset ja seuraa sääennusteita sekä olosuhteita teltan käytön aikana – myös tapahtuman ulkopuolisina aikoina.
- Selvitä ja tunnista käyttöpaikan yleiset tuulensuunnat ja -voimakkuudet ja huomioi ne käytössä ja teltan kokoonpanossa.
- Tarkasta ja huomioi valmistajan käyttöohjeista kylmyyden tai kuumuuden mahdollisesti aiheuttamien seikkojen vaikutukset teltan rakenteille.
- Tarkasta ja huomioi valmistajan käyttöohjeesta teltan käyttö mahdollisen salamoinnin ja ukonilman aikana, esimerkiksi edellyttääkö rakenne maadoittamista tai voidaanko sellainen tehdä ja kenen vastuulla sellaisen tekeminen on.
- Tarkasta ja huomioi valmistajan käyttöohjeesta mahdollinen pystytys ja kiinnittäminen lumelle tai jäälle (erityisesti lämpösulamminen).
- Käytä telttaa vain tasaisella maaperällä, varmistu maaperän kantavuudesta sekä huomioi tarvittaessa maaperän liikkuminen, eroosio, veden imukyky, epätasaisuus ja kaltevuus. Tarkista tarvittaessa valmistajalta tällaiset seikat, joita ohjeissa ei mahdollisesti mainita.

3.4. Olosuhteiden seuranta ja toiminta muuttuvissa olosuhteissa

- Teltta on tuuliolosuhteille yleensä alttiimpi, mikäli seinät ovat osittain avoinna. Tarkasta ja huomioi valmistajan käyttöohjeen olosuhdearvot eri kokoonpanoilla, kuten seinillä tai ilman seinä.
- Vertaile ja noudata teltan olosuhderaja-arvoja vallitseviin olosuhteisiin ja ryhdy tarvittaessa valmistajan ohjeen mukaisesti toimenpiteisiin, jotta teltasta tai rakenteista ei aiheudu vaaraa, vahinkoja tai vaurioita. Esimerkiksi poista teltasta kankaat, pressut ja muu sellainen pinta, joka voi tuulessa kerätä painetta tai nostetta. Tarvittaessa hätä- tai pakkotilassa tee aukkoja materiaaliin, mikäli valmistajan ohjeistus mahdollistaa tämän, mutta älä pidä kiinni rakenteista. Eräissä tilanteissa seinät ja katto voidaan sulkea kokonaan, eli luopua rakenteen käytöstä ja suojata teltan suojassa oleva sisältö ilman ihmisiä. Teltan sulkeminen tai purkaminen tulee tehdä riittävästi ennakoiden, eikä vasta olosuhteiden tätä edellyttäessä tästä syntyvän vaaran johdosta.

- Älä suojaudu tai päästä muita suojautumaan teltan sisälle, alle tai tuulen alapuolelle olosuhteiden vaikuttaessa teltan rakenteisiin siten, että tästä aiheutuu vaaraa, koska nämä ovat vaarallisimpia paikkoja teltan liikkussa. Evakuoivat ihmiset etäämmälle turvaan ennen muita toimia.
- Älä pidä teltan rakenteista kiinni tai roiku rakenteissa painaaksesi rakennetta maahan olosuhteiden vaikuttaessa rakenteeseen.

3.5. Painot ja kiinnitys (tuulikuorma; noste ja pinta-ala)

- Rakenteita käytettäessä tulee aina käyttää kiinnitystä (ankkurointi tai vastapainot) olosuhteista riippumatta.
- Teltan kiinnityksessä tulee huomioida, että teltoa ei pääse liikkumaan sivusuunnassa tai ylöspäin. Tämä tehdään usein kiiloilla sekä vastapainoilla. Tarkasta ja huomioi valmistajan käyttöohjeesta näiden käyttötavat sekä määrät. Varmistu erityisesti, voidaanko tai tuleeko eri kiinnitystapoja käyttää yhtäaikaisesti.
- Ankkurointi maakiiloilla, ankkureilla, kierreroivilla tms. tulee ensisijaisesti tehdä noin 45 asteen kulmassa kiinnityspisteisiin nähden, ellei näiden tuotteiden valmistaja ole muuta ohjeistanut. Kiinnitysliinan eli haruksen tulisi olla noin 90 asteen kulmassa kiilan kanssa (katso kuva A.). Maaperän tulee olla tiivistä ja pitävää kiiloja käytettäessä. Kiilan pito- ja vipuvoima on parempi kiinteässä maassa kuin hiekassa tms. maaperässä. Kiilat tulee laittaa teltan tukipisteiden eli tolppien kohdille ja kallistaa pois päin teltasta.
- Maakiiloja käytettäessä on varmistuttava siitä, että maaperä soveltuu niiden käyttämiseen ja että kiilat eivät vahingoita maanalaisia rakenteita (esim. eristeitä, kaapeleita tai putkia). Maanomistajalta tulee olla lupa kiilojen tms. käyttämiseen.
- Käytä kiinnitykseen valmistajan käyttöohjeessa mainittuja menetelmiä, tapoja sekä välineitä. Mahdollisen muun kuin valmistajan toimittaman köyden, liinan tai muun kiinnitystavan käytössä tulee käyttää vain sellaisia luokiteltuja välineitä, joiden kestävyys ja lujuus vastaa valmistajan antamia kestävyysarvoja ja näissä noudattaa tällaisten tuotteiden valmistajan käyttö- ja kiinnitysohjeita (luokitellulla välineellä tarkoitetaan sitä, että tällä on standardin mukainen luokka). Nippusiteet, narut tai vastaavat eivät tyypillisesti ole hyväksyttäviä kiinnitysvälineitä, koska näistä ei ole saatavilla (todennettavissa) valmistajan kestävyys- tai kuormitustietoja tms.
- Muiden esineiden, tavaroiden tai tuotteiden, kuten kivien, kaasupullojen, tms. käyttäminen painona ei ole hyväksyttävää. Näiden ominaisuuksia ei tunneta eikä niitä pystytä välttämättä kiinnittäminen asianmukaisesti. Vältä useiden pienempien

painojen kasaamista päällekkäin, jotta tavoiteltu painojen määrä saavutetaan, painojen kasaaminen päällekkäin voi aiheuttaa muuta vaaraa (esim. kaatumisvaara).

- Käytä kiinnityksessä vain luokiteltuja ja hyväksytyjä lukitsevia tuotteita, kuten hakoja, sakkeleita tms. välineitä. Noudata välineiden valmistajien ohjeita. Kiinnitykseen käytettävien välineiden tulee vastata kestävyydeltään teltan valmistajan antamia kuormitusarvoja.
- Älä käytä rispaantuneita tai kuluneita kuormaliinoja, köysiä tms. Huomioi kiinnityksissä vastakappale, esim. terävä harjateräs voi aiheuttaa liinan tai köyden hankautumista ja liinan tai köyden katkeamisen.
- Solmuilla sitominen saattaa heikentää kiinnitysmateriaalia ja jopa katkaista materiaalin sen kuormittuessa olosuhteiden vaikutuksesta.
- Älä käytä koukkuja, S-muotoisia kiinnityshakoja tai muita välineitä, jotka eivät ole lukittavia. Ei lukittavat -kiinnitysvälineet voivat irrota kevytrakenteista tai kiinnityspisteistä tuulen tai muun olosuhteen vaikuttaessa rakenteisiin. Mahdollisten kitka- tai pikalukkojen lukituksen tulee täyttää valmistajan vaatimuksiltaan vastaavat arvot kuin kulloisetkin käyttöarvot (kuorma).
- Kiinteisiin kiinnityspisteisiin kiinnittäessä tulee harusten tms. kiinnitysvälineiden olla enintään 45 asteen kulmassa kiinnityspisteestä alaspäin. Kiinnitysliinojen eli harusten ei tule olla vaakatasossa.
- Varmista kiinnityspisteiden lukkiutuminen ennen käyttöönottoa sekä tarvittaessa päivittäin.
- Tarvittavien painojen määrä riippuu teltan tuulipinta-alasta, joka on riippuvainen seinäelementtien määrästä sekä vallitsevista tuuliolosuhteista. Tarkasta ja huomioi valmistajan käyttöohjeen mukainen vastapainojen määrä ja painojen määrittely eri olosuhteissa ja rakenteellisilla kokoonpanoilla, kuten seinillä tai ilman seiniä.
- Tarkasta ja huomioi valmistajan käyttöohjeesta voidaanko rakenteisiin lisätä painoja tai kiinnitystä enemmän kuin valmistajan ohjeessa lähtökohtaisena arvona määritellään vai vaarantaako tämän mahdollisesti rakenteen kestävyys.
- Kaikissa pystytolpissa tulee olla kiinnitys valmistajan ohjeiden mukaisesti kiiloin tai vastapainoin siten, että rakenne pysyy tasapainossa.
- Irrallisilla vastapainoilla (betonipaino, tms.) kiinnittäessä tulee painojen ensisijaisesti olla suoraan kiinnityspisteiden alapuolella tukipisteen, eli tolpan vieressä.

- Lukitse vastapainot toisiinsa ja rakenteisiin siten, etteivät ne pääse rakenteiden liikkussa irtoamaan. Päällekkäin tai ristiin pinoaminen ei vielä lukitse osia toisiinsa, eikä esimerkiksi tolpan anturan päälle lukitsematta sijoitettu paino pysy paikallaan teltan liikkussa.
- Älä kiinnitä painoja kiinnityspistettä kestävämmällä materiaalilla. Esimerkiksi teräskoukku leikkaa taipuessaan alumiiniputkea ja irtoaa kiinnityksestään.
- Mikäli käytetään ripustettavia painoja, on suositeltavaa, että painot ovat maavaraisia eli ovat kosketuksessa maahan.
- Lukitse rakenteet toisiinsa sekä varmista rakenteen liitoksien ja kiinnityspisteiden lukittuminen ennen käyttöönottoa (esim. teleskooppiputki).

3.6. Kuormitus (ripustus ja massat)

- Poista käytön aikana ylimääräinen lumi- ja vesikuorma teltasta olosuhteiden edellyttämällä tavalla.
- Tarkasta ja huomioi valmistajan käyttöohjeen menettelyt mahdollisesta ripustamisesta tai muista kiinnityksistä rakenteisiin, kuten esittely- ja myyntituotteiden, mainosten, banderollien, hinnastojen, valojen tai lämmityksen kiinnityksen johdosta. Huomioi kiinnityspisteet ja kuormituksen kestävyys näissä pisteissä.

4. Määritelmät

Kevyt-, pika- ja pop up -teltta

Kevyt-, pika- tai pop up -teltat ovat usein koottavia ja liikuteltavia, eikä niiden kokoaminen vaadi erityistä ammattitaitoa tai pätevyyttä. Nämä ovat usein standardin SFS-EN 13782:2015 ulkopuolisia telttoja, jotka ovat alle 50 m² yksittäinen teltta tai telttaryhmä.

Harus

Kiinnitysköysi, -vaijeri, -liina tai vastaava, jolla kiinnitetään teltta maahan tai painoihin. Harus kiinnitetään yleensä 45 asteen kulmassa teltan kiinnityspisteestä sivusuuntaan (katso kuva A.). Haruksen tulee olla luokiteltu nimellis- ja murtolujuudeltaan käytettävien vastapainojen sekä kiinnityspisteiden kestävyyttä vastaavaksi.

Voidaan käyttää myös teltan osien välillä seinissä tai katoissa jäykistämässä teltan rakennetta.

Maakiilat Metallisia piikkejä, joihin harukset voidaan kiinnittää. Kiilat upotetaan yleensä maahan 90 asteen kulmassa harukseen linjaan nähden, mikäli harus on 45 asteen kulmassa kiinnityspisteestä ulospäin (katso kuva A.). Kiilat ovat yleensä kevyitä ja lyhyitä (20–30 cm) piikkejä, jotka upotetaan maahan, mikäli mahdollista ko. maaperässä. Maakiiloja käytettäessä on varmistuttava siitä, että maaperä soveltuu niiden käyttämiseen ja että kiilat eivät vahingoita maanalaisia rakenteita (esim. eristeitä, kaapeleita tai putkia). Maanomistajalta tulee olla lupa kiilojen tms. käyttämiseen, sillä maaperässä saattaa olla maahan upotettua infraa (sähkö, viemäri tms.).

Tolppien kengissä olevaan maaosan läpi työnnettynä, kiilat painavat kulmia ja tukipisteitä alaspäin sekä estävät liikkumista sivuttaissuunnassa. Menetelmä on kevyt ja altis olosuhteiden vaihtelulle.

Vastapainot (ballasti)

Painot, joilla teltan tolpat tasapainotetaan tuulen nostetta vastaan kaikkien teltan pystytolppien kohdalta suoraan alas- tai ylöspäin kohdistuvaan liikkeeseen. Tarkoitus on estää teltan nouseminen ilmaan. Vastapainot eivät välttämättä estä rakennetta liikkumasta sivusuunnassa, vaan sivuttainen liikkuminen tulee estää haruksilla tai lisäpainoilla. Lisäpainot voidaan sijoittaa lähelle rakennetta, mikäli lisäpainolla on riittävästi painoa tai muuta liikettä estävää vastavoimaa (kitka).

Katso lisätietoja

<https://pelastustoimi.fi/asiointi/yleisotilaisuuden-valvonta>

<https://poliisi.fi/yleisotilaisuudet>

www.tukes.fi/tapahtumaturvallisuus

Lisätietoja antavat

Turvallisuus- ja kemikaalivirasto Tukes

kari.erkko@tukes.fi

Pelastuslaitosten kumppanuusverkoston tapahtumaturvallisuuden asiantuntijaverkosto

hannu.rantanen@varha.fi

jarno.kivisto@vakehyva.fi

Liitteet	Esimerkkikuvat hyvistä ja huonoista menettelyistä
Jakelu	Kevyt-, pika- ja pop up -telttojen valmistajat, maahantuojat, myyjät, jälleen vuokraajat, käyttäjät sekä tapahtumien järjestäjät
Tiedoksi	Valvontaviranomaiset Kunnat ja kaupungit, kuntaliitto Oppilaitokset

Esimerkkikuvat hyvistä ja huonoista menettelyistä



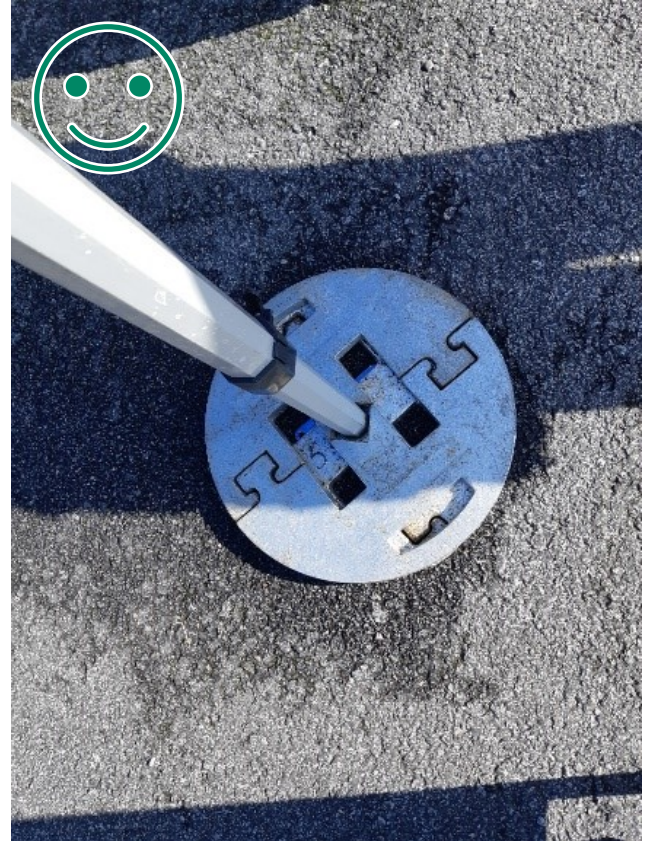
Kuva 1 EI NÄIN. Painojen lukitus toisiinsa puuttuu. Painot irtoavat painovoimaisesti, eivätkä pysy tolpan ympärillä tuulen ravistellessa telttaa.



Kuva 2 HYVÄ TAPA. Molemmat painot kiinnitetty siipimutterilla molemmin puolin. Hevosenkenkäpainot vastakkain, jolloin tolppa ei pääse irtoamaan rakenteen liikuessa. Kulmatolpan maajalan tulee kestää kyseinen paino.



Kuva 3 EI NÄIN. Painoa ei ole lukittu rakenteeseen. Toinen paino päälle toiselta puolelta sekä painojen lukitseminen myös toisiinsa on tarpeen.



Kuva 4 HYVÄ TAPA. Kaksi kerrosta painoja vastasuuntaisesti. Lukitsevat kerrokset tolpan ympärille, kun tolpan aluslevy on riittävän kokoinen ja kiinteä. Kulmatolpan maajalan tulee kestää kyseinen paino.



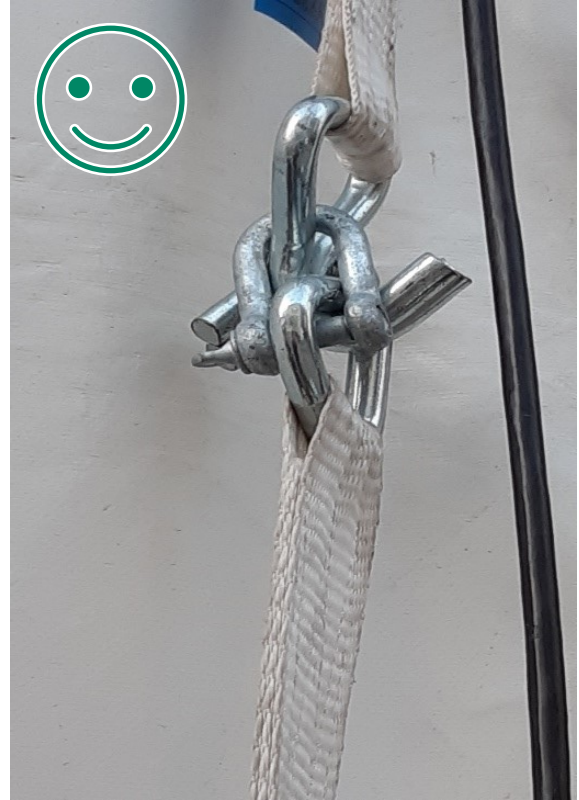
Kuva 5 EI NÄIN. Liinaa ei ole lukittu kiveen ja teräviä reunoja.



Kuva 6 EI NÄIN. Koukku ei ole lukittu, tulisi olla sokkelilla lukittu kiinnityspisteeseen koukusta.



Kuva 7 EI NÄIN. S-koukku ei ole lukittava. Koukku irtoaa rakenteen liikkuessä.



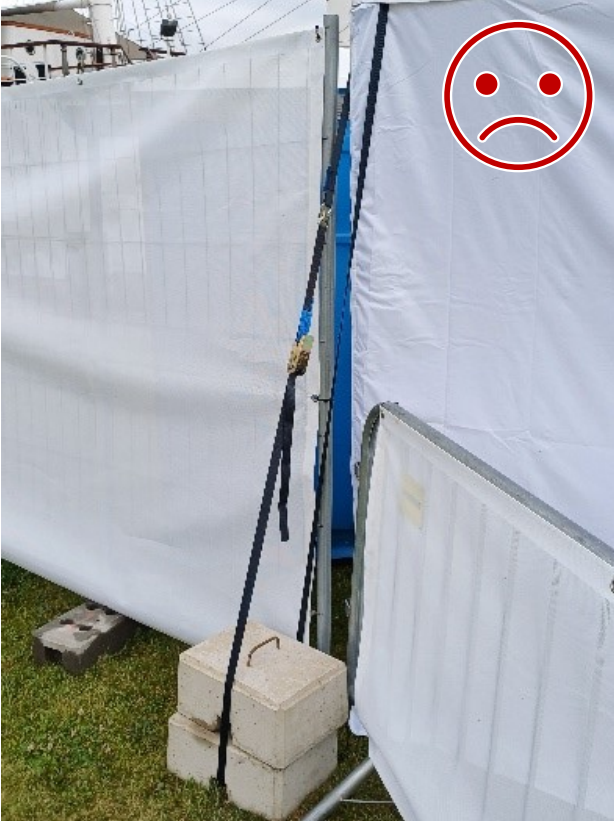
Kuva 8 HYVÄ TAPA. Koukut lukittu sakkelilla.



Kuva 9 EI NÄIN. Teräskoukku ei lukkiudu rakenteeseen. Lisäksi teräs leikkaa alumiinia nosteen ravistellessa telttaa.



Kuva 10 EI NÄIN. Kuormaliina on kulunut.



Kuva 11 Ei NÄIN. Painoja ei ole lukittu liinaan tai toisiinsa. Pino kaatuu eikä liina pidä rakenteen liikkessa.



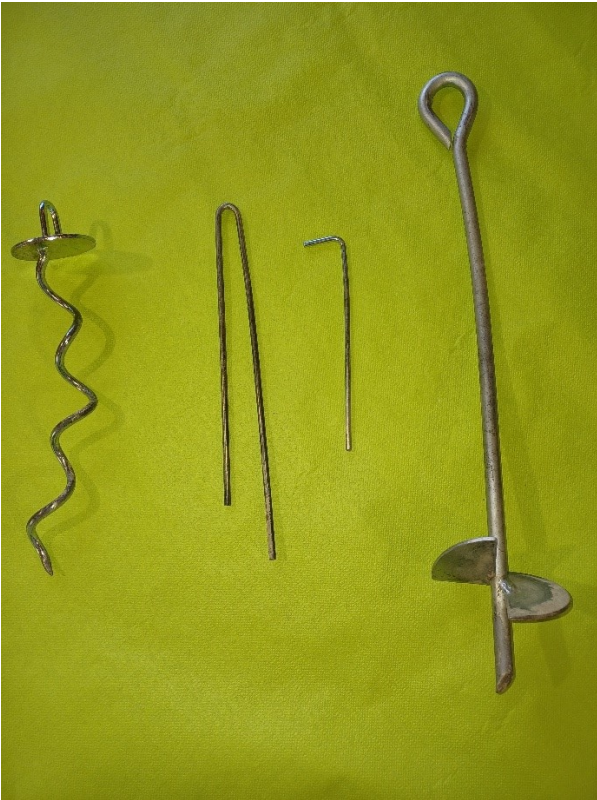
Kuva 13 Ei NÄIN. Kuluttajakäyttöön tarkoitettu rakenne. Putket eivät lukkiudu liitokseen.



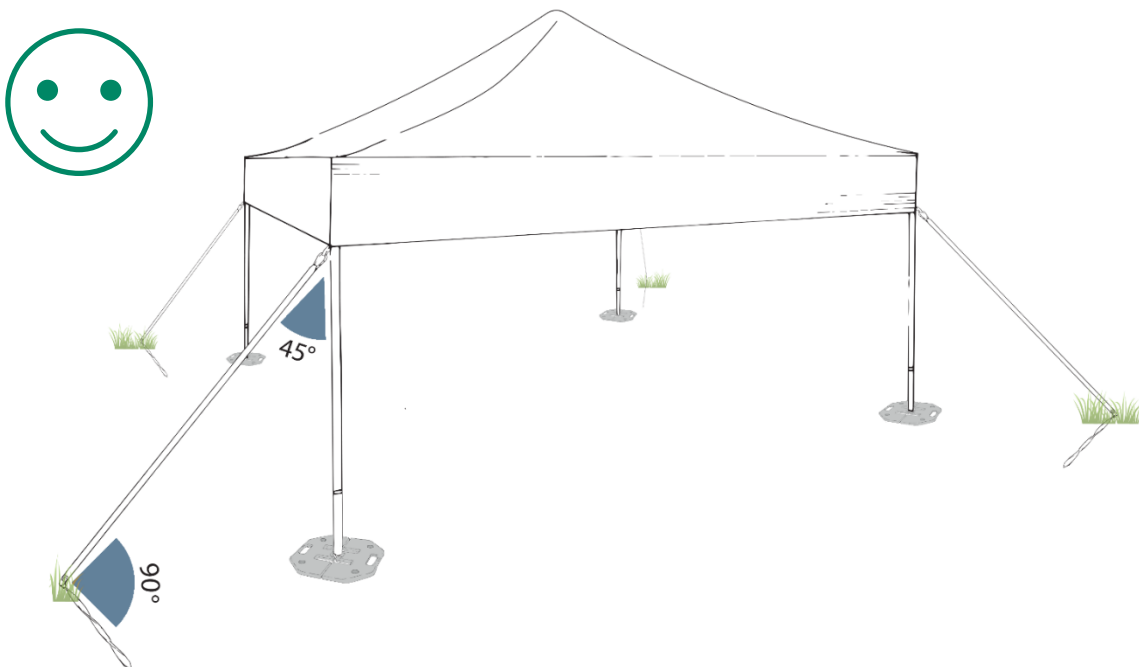
Kuva 14 Ei NÄIN. Kuluttajakäyttöön tarkoitettu rakenne. Muovinen tukijalka ei ole lukittu tolppaan, eikä kestä rasitusta.



Kuva 12 Ei NÄIN. Vaakasuunnan kiinnitys ei estä telttaa nousemasta ilmaan. Liina aiheuttaa lisäksi kompastumisvaaraa.



Kuva 15 Erilaisia kiinnityskiiloja rakenteille. Keskellä perusmallit ja reunoilla kierremallit.



Kuva 16 MASTERTENT-teltan pystytyskuva, harusten, kiilojen sekä rakenteiden oikeasta kiinnitystavasta

LIITE 1 Osallistujille jaettava pikaohje - Tiivistetty toimintaohje

Luovu rakenteen käytöstä riittävän ajoissa, jos olosuhteet huonontuvat. Noudata aina valmistajan ohjeita. Älä käytä kuluttajatuotteita, joissa ei ole lukittuvia osia tai kiinnityksiä.

Valvonta ja ylläpito

- Selvitä käytetyn rakenteen kokoonpanon olosuhterajat valmistajan ohjeista. Esimerkiksi tuuli-, sade- ja lumikuormat.
- Selvitä ja seuraa käyttöpaikan olosuhteita aina sääennusteista sekä reaaliaikaisesti käytön aikana. Tarvittaessa ryhdy toimenpiteisiin vaaran välttämiseksi.
- Pystytettyä telttaa on valvottava jatkuvasti – myös tapahtuman ulkopuolisina aikoina.
- Nimeä vastuuhenkilö(t), joka vastaa teltan pystytyksestä, käyttöönotosta, tarkastuksista sekä käytön aikaisesta valvonnasta. Suorita valmistajan käyttöohjeen mukaisesti päivittäiset huolto- ja ylläpitotoimet sekä tarkastukset. Pidä kirjaa teltan pystytyksestä, huolto- sekä ylläpitotoimista.
- Tarkasta ja huomioi valmistajan käyttöohjeesta teltan käyttö mahdollisen salamoinnin ja ukonilman aikana sekä mahdollinen pystytys ja kiinnittäminen lumelle tai jäälle (erityisesti lämpösulaminen).

Pystyttäminen, kiinnittäminen ja käyttäminen

- Säystä riippumatta rakenne on aina kiinnitettävä maaperään vastapainoilla tai ankkuroimalla.
- Sijoita teltta aina tasaiselle ja vakaalle alustalla siten, että kaikki tukipisteet, eli tolpan jalat, koskettavat maata tasaisesti.
- Rakenteen jokaisen tolpan kohdalla tulee olla riittävä kiinnitys maaperään.
- Kiinnitykset tulee aina tehdä lukkiutuvilla välineillä ja ratkaisuilla (sakkeli, karabiini tms.), ei koukku tms. painovoimainen kiinnitystapa.
- Käytä kiinnitykseen valmistajan käyttöohjeessa mainittuja menetelmiä, tapoja sekä välineitä. Nippusiteet, narut tai vastaavat eivät tyypillisesti ole hyväksyttäviä kiinnitysvälineitä.
- Älä käytä rispaantuneita tai kuluneita kuormaliinoja, köysiä tms.
- Lukitse vastapainot toisiinsa ja rakenteisiin siten, etteivät ne pääse rakenteiden liikkeessa irtoamaan. Päällekkäin tai ristiin pinoaminen ei vielä lukitse osia toisiinsa.
- Lukitse rakenteet toisiinsa sekä varmista rakenteen liitoksien ja kiinnityspisteiden lukittuminen ennen käyttöönottoa (esim. teleskooppiputki).

- Ankkurointi maakiiloilla tms. tulee ensisijaisesti tehdä 45 asteen kulmassa kiinnityspisteisiin (katso kuva A.). Maakiilojen käytölle tulee olla maanomistajan lupa (maaperän infra).
- Irrallisilla vastapainoilla (betonipaino, tms.) kiinnittäessä tulee painojen ensisijaisesti olla suoraan kiinnityspisteiden alapuolella tukipisteen, eli tolpan vieressä.
- Kiinteisiin kiinnityspisteisiin kiinnittäessä tulee harusten tms. kiinnitysvälineiden olla enintään 45 asteen kulmassa.
- Poista aina käytön aikana viipymättä mahdollinen lumi- tai vesikuorma teltan rakenteista.
- Selvitä ja noudata tapahtuman sekä viranomaisten antamia määräyksiä ja ohjeita.
- Teltassa käytettävien kalusteiden, laitteiden ja muiden tavaroiden tulee soveltua ulkona käytettäväksi. Myös sähköasennusten ja jatkojohtojen tulee soveltua ulkokäyttöön.
- Älä kiinnitä teltan rakenteisiin irtokalusteita tai sähköjohtoja, joista saattaa aiheutua vaaraa, mikäli telttä tai teltan rakenne liikkuu tai nousee ilmaan nämä mukanaan.
- Varmistu teltan paloturvallisuudesta, esimerkiksi riittävästä etäisyydestä muihin teltoihin, rakennuksiin, rakenteisiin, laitteisiin tai lämmön lähteisiin. Huolehdi, että paikalle on varattu tarvittaessa alkusammutusvälineet. Huomioi teltojen sijoittelussa ja kalustamisessa tapahtuman sekä läheisten rakennusten poistumisreitit, pelastustiet ja huoltoreitit.
- Luovu rakenteen käytöstä, jos olosuhteet huonontuvat. Huomioi että teltan taakse tai sisälle ei saa suojautua, koska esim. kovalla tuulella vaarana on, että rakenne liikkuu ja osuu ihmisiin.
- Älä pidä teltan rakenteista kiinni tai roiku rakenteissa pitääksesi telttä paikoillaan.