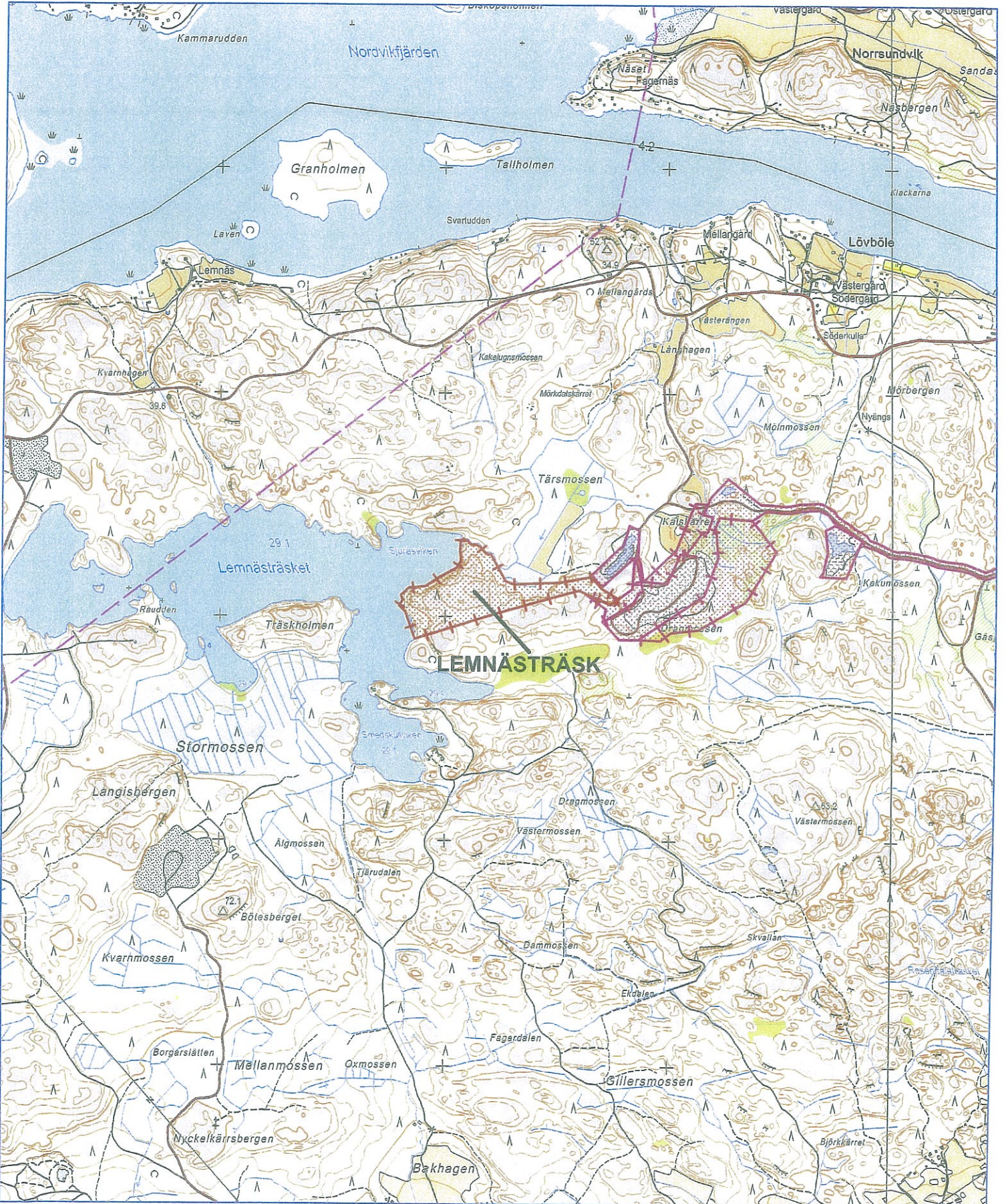


Kaivosalueen sijaintikartta

LEMNÄSTRÄSK -KAIVOSALUE



Kaivosaluekartta

6674250 m 6674500 m 6674750 m 6675000 m 6675250 m 6675500 m 6675750 m 6676000 m



Mining concessions
Areas

Mining conc. application 54/59
Areas

Kimito Island parcels
Areas



250750 m 251000 m 251250 m 251500 m 251750 m 252000 m 252250 m 252500 m 252750 m 253000 m 253250 m 253500 m 253750 m 254000 m

Sibelco Nordic Oy Ab
Lemnästräsk kaivoslupahakemuskartta

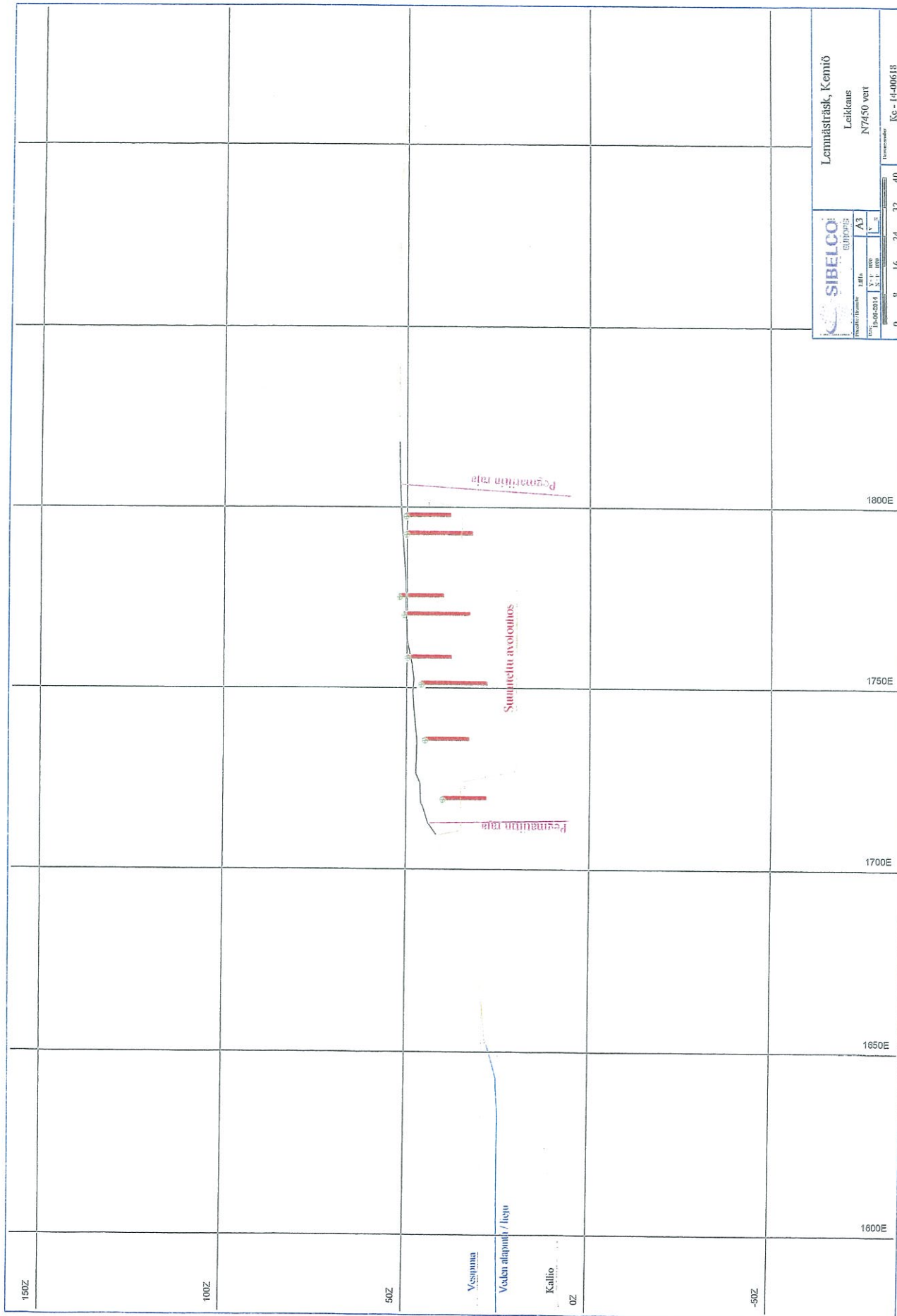
Muutos 15.12.2014



MHä / 16.12.2014

Arkkistointi n:o Ke - 14-00695

Suunnitellun avolouhoksen poikkileikkaus



SURFAC - GEOVIA

LIITE 8.3e

Merivoimien, Metsähallituksen ja Varsinais-Suomen maankuntamuseon lausunnot



2.7.2012

DI6630

Sibelco Nordic Oy Ab

LIITE 8.6.1

Mikkelänkallio 3
02770 ESPOO

Sibelco Nordic Oy:n lausuntopyyntö 13.6.2012

**MERIVOIMIEN MATERIAALILAITOKSEN LAUSUNTO SIBELCO NORDIC OY:N
AVOLOUHOSHANKKEESEEN**

Merivoimien materiaalilaitos on tarkastellut viiteasiakirjan mukaista Sibelco Nordic Oy:n avolouhoshanketta, joka käsittää alueen, joka sijaitsee Metsähallituksen omistaman ja Kemiön varikko-osaston hallinnoiman sotilasalueen rajanaapurina.

Kemiön varikko-osasto on perehtynyt asiaan toiminnan turvallisuuden kannalta ja toteaa, ettei avolouhoksen toiminta tule vaarantumaan varikko-osaston erityispiirteiden takia ja ettei myöskään louhoksen toiminta muodosta vaaratekijää omalle räjähdetuotannollemme.

Lausuntopyynnön mukainen louhostoiminta ei sijaitse vaara-alueellamme. Merivoimien materiaalilaitos ei näe estettä Sibelco Nordic Oy:n avolouhoshakkeelle ja puoltaa hanketta.

Laitoksen johtaja
Kommodori

Heikki Rauhaia

Varikko-osaston päällikkö
Komentaja

Ari Aho



Tämä asiakirja on sähköisesti allekirjoitettu.

LIITTEET

JAKELU

TIEDOKSI

MerivE HOS
Metsähallitus

Etelä-Suomen luontopalvelut
Kärsämäentie 8
20300 Turku

14.8.2012 3968/651/2012

**LAUSUNTO SIBELCO NORDIC OY AB:N LOUHOSHANKKEESTA KEMIÖNSAAREN
LEMNÄSTRÄSKETILLÄ**

Viite: lausuntopyyntöne 28.6.2012

Sibelco Nordic Oy Ab on pyytänyt Metsähallituksen lausuntoa mahdollisen mineraalilouhoksen perustamisesta Kemiönsaaren Lemnästräsketin itäpuolelle. Olemme kiitollisia siitä että olette ottaneet yhteyttä asian tiimoilta jo näin varhaisessa vaiheessa hanketta.

Metsähallitus hallinnoi Lemnästräsketin pohjois-, länsi- ja lounaispuolisia alueita ja ne on vuokrattu puolustusvoimille. Lemnästräsketin vesialueesta karkeasti noin kolmannes kuuluu Metsähallituksen hallintaan. Lemnästräsket on lähes rakentamaton erämainen ja niukkaravinteinen järvi, jossa viihtyy mm. kuikkia. Hankkeenne ei todennäköisesti vaikuta haitallisesti Lemnästräsketin luontoarvoihin kunhan varmistetaan että louhinnassa mahdollisesti käytettävät vaaralliset ja ympäristöhaitalliset aineet eivät päädy maaperään tai vesistöön. Lisäksi toivomme että Lemnästräsketin erämaisuus pyrittäisiin säilyttämään, esim. jättämällä louhinta-alueen ja järven väliin koskematon vyöhyke.

Mikael Nordström
Erikoissuunnittelija
Puh. 0400-445234
Sähköposti: mikael.nordstrom@metsa.fi



Vapaa-aikatoimiala, museopalvelut

Lausunto
18.3.2014

Dnro 4856-2011
(711)

Pöyry Finland Oy
PL 50
01621 Vantaa

LIITE 8.6.5

Lausunto Kemiönsaaren Nordanå-Lövbölen tuulipuiston osayleiskaavaluonnoksesta tehtyyn muistutukseen

Valmistelija: Kulttuuriperintöyksikkö/tutkija Elina Saloranta

Pöyry Finland Oy on pyytänyt Varsinais-Suomen maakuntamuseon lausuntoa Nordanå-Lövbölen tuulipuiston osayleiskaavaluonnoksen alueella sijaitsevas-
ta louhoksesta.

Louhos dokumentoitiin vuonna 2012 Nordanå-Lövbölen alueelle suunnitellun
tuulipuiston arkeologisessa inventoinnissa, joka tehtiin Mikroliitti Oy:n toimes-
ta. Lemnästräsketin koillispuolisella rannalla Sjuråsvikenissä havaittiin kolme
2 x 3 - 2 x 4 metriä laajuista kallioon louhittua kuoppaa ja jätekiveä. Kohde jäi
ajoittamattomaksi.

Sibelco Oyn vastineessa todetaan, että kyseinen louhos liittyy Lohja Oy:n
1960-luvulla alueelle tekemiin räjäytyksiin. Myös inventointiraportissa mainitut
teräsputket liittyvät Lohja Oy:n toimintaan. Vastineen liitteenä oli kohteesta
tehty räjäytysnäytekartta

Varsinais-Suomen maakuntamuseo toteaa lausuntonaan, että sillä ei ole
omalta toimialaltaan huomautettavaa kaivoksen laajentamissuunnitelmasta,
koska paikalla olevat louhokset osoittautuivat resenteiksi.

Turun museokeskus/Varsinais-Suomen
maakuntamuseo
vs. museopalvelujohtaja


Olli Immonen

Kulttuuriperintöyksikkö
intendentti


Maarit Talamo-Kemiläinen

Tiedoksi: Museovirasto, Museovirasto.Kirjaamo@nba.fi

Hakijayhtiön selvitys yleisten ja yksityisten etujen turvaamiseksi

KEMIÖN MAASÄLPÄ – KAIVOSLUPAHAKEMUS LEMNÄSTRÄSK

Selvitys yleisten ja yksityisten etujen turvaamisesta

14.08.2014

Sisällysluettelo

1. Selvitys kaivostoiminnasta aiheutuvien haitallisten vaikutusten välttämiseksi tai rajoittamiseksi sekä ihmisten terveyden ja turvallisuuden varmistamiseksi
2. Selvitys toimenpiteistä joilla varmistetaan että kaivostoiminnassa ei harjoiteta ilmeistä kaivosmineraalien tuhlausta taikka kaivoksen mahdollista tulevaa käyttöä ja louhimistyötä ei vaaranneta tai vaikeuteta.
3. Selvitys esiintymän hyödyntämisen laajuudesta ja tutkimusten tuloksista.
4. Poro- ja kallioiden aiheuttavien haittojen vähentäminen
5. Varmistus siitä ettei toiminta vaaranna saamelaisten asemaa alkuperäiskansana saamelaisten kotiseutualueella ja kolttien kolttalain mukaisia oikeuksia kolttialueella.
6. Kaivostoiminnan lopettamisen vakuus sekä muista lopettamiseen liittyvistä ja lopettamisen jälkeisistä velvollisuuksista

1. Selvitys kaivostoiminnasta aiheutuvien haitallisten vaikutusten välttämiseksi tai rajoittamiseksi sekä ihmisten terveyden ja turvallisuuden varmistamiseksi

Lemnästräskin kaivoslupaalueella eikä sen väittömässä läheisyydessä ole rakenteita tai toimintoja joiden turvallisuuteen kaivostoiminnalla olisi vaikutusta. Kaivosalueelle pääsyä tullaan rajoittamaan kieltotauluilla ja puomeilla yleisen turvallisuuden vuoksi. Kaivos tulee toimimaan ympäristöluvan lupaehtojen mukaisesti joten kaivostoiminnan ei arvioida aiheuttavan merkittäviä haitallisia vaikutuksia sen lähialueelle. Kaivoksessa ei varastoida räjähteitä koska ne tulevat aina räjähdyspäivän aamulla ja käyttämättömät räjähteet lähtevät pois räjähdysten jälkeen.

Malmin louhinta ja sen yhteydessä syntyvät sivukivi ja maanpoistomassojen läjitys aiheuttavat maisemallisesti merkittävimmät muutokset. Maanpoistomassoilla ja sivukivillä maisemoidaan vanhoja avolouhoksia täyttämällä ne ja loiventamalla niiden korkeita kallioseinämiä. Lisäksi maanpoistomassoja tullaan läjittämään avolouhoksen itäpuolelle. Sivukiveä ei alustavasti tarvitse läjittää koska se murskataan sepeliksi joka myydään lähialueella, lupahakemuksessa on kuitenkin varattu alue tulevan kaivoksen itäpuolelle maanpoistoalueen viereen. Viimeisten laskelmien mukaan kaikki sivukivi saadaan myytyä lähialueelle eikä sitä tarvitse läjittää ollenkaan.

Vaikutukset pohja- ja pintavesiin ovat paikallisia joten vesistöjen ja kalastuksen ympäristövaikutukset jäävät lähes olemattomiksi. Paikallisesti avolouhos alentaa pohjaveden pintaa mutta sen vaikutusalue jää hyvin paikalliseksi. Louhoksen pintavedet on lupahakemuksessa esitetty johdettavaksi tehtaalle niin kuin nykykäytäntö jo on Sälpä kaivospiirissä (5459). Kaivoksen ensimmäinen taso louhitaan Lemnästräskin vesipinnan yläpuolella minkä takia vaikutusta pohjaveteen ei tule. Toinen taso louhitaan 9 m järven pinnan alapuolelle minkä takia järven ja kaivoksen välinen kalliolaatu tutkitaan kairaamalla niin että voidaan varmistaa että järven vedet ei vuoda avolouhokseen. Tarvittaessa järven ja avolouhoksen välinen kallio voidaan tiivistää esimerkiksi injektoimalla.

Avolouhoksen kivi on pegmatiittia joka koostuu pääosin maasälvästä ja kvartsista. Lisäksi kivessä on jonkin verran kiillettä (muskoviitti ja biotiitti), granaattia ja sarvivälkettä. Kivi ei sisällä sulfideja tai oksideja joista voisi liueta metalleja vesistöön.

Kaivostoiminta aiheuttaa myös paikallisia pöly- ja meluhaittoja lähialueelle. Lisäksi räjäytystyö saattaa aiheuttaa tärinävaikutuksia. Tärinävaikutukset ovat kuitenkin hyvin vähäisiä johtuen siitä että lähin rakennus (kesäasunto) sijaitsee noin 650-700 m päässä lounaaseen avolouhoksesta. Lähimmät vuoden ympäri asuttavat rakennukset ovat 1.5 km päässä Lemnästräskin pegmatiitti Meluvaikutuksia pyritään minimoimaan koska kivi on suunniteltu ajettavaksi Ala-Aulikseen) Sälpä (kaivospiir numero 5459) murskattavaksi. Nykyisessä ympäristöluvassa on myös kielletty kaivostoiminnan harjoittaminen kesäisin lomakauden aikana joten avolouhoksessa ei ole toimintaa silloin kuin suurin osa lähialueen ihmisistä viettävät kesälomaa. Melu- ja pölyhaittoja kartoitetaan mittaamalla, ympäristöluvan vaatiman tarkkailuohjelman mukaisesti.

Läjitettävät sivutuotteet (maanpoistomassat, sivukivi) ovat pysyväksi jätteeksi luokiteltavia ”hyvälaatuisia” sivutuotteita. Näin ollen niistä syntyvät suotovedet eivät aiheuta pohjaveden pilaantumista. Rikastushiekka on luokiteltu tavanomaiseksi jätteeksi ja sen läjityksestä on määrätty ympäristöluvassa. Rikastushiekka läjitetään Sälpä kaivospiirin alueelle nykyiseen paikkaan. Sen liukenevat pitoisuudet ovat kuitenkin pieniä ja vaikutus on paikallista. Rikastushiekka läjitetään sille erikseen suunniteltuihin ja rakennettuihin rikastushiekkaaltaisiin.

Vaikutukset kaivosalueen kasvillisuuteen, eläimistöön ja luonnon monimuotoisuuteen ovat kaivoksen välittömässä läheisyydessä negatiivisia. Alueellisesti vaikutukset ovat kuitenkin lähes olemattomat. Lähellä ei ole luonnonsuojelualueita.

Sosiaaliset vaikutukset ovat lähinnä olleet myönteisiä Kemiön lähialueelle. Kaivostoiminta aiheuttaa kuitenkin pienimuotoista haittaa metsänomistajille ja kesäasukkaille välittömässä lähiympäristössä. Lähialueen asukkaiden kannalta keskeisinä haittoina voidaan pitää meluvaikutuksia ja kylätien ja merenlahden lisääntynyttä liikennemäärää. Lemnästräskin avolouhoksen avaaminen vähentää liikenne vaikutuksia Kyrkobergetin ja tehtaan välillä joka kaikki on ollut yleisellä tiellä koska kiviainesliikenne siirtyy yksityiselle tielle joka kulkee metsän läpi ja joka sijaitsee Sälpä kaivospiirissä. Näin ollen meluhaitat jäävät pienemmiksi ja vaikuttavat pienempään alueeseen. Kiviainekset ja kivenajo aiheuttaa myös jonkin verran pölyämistä. Toiminta ei ole vaikuttanut haitallisesti liikenteeseen tai liikennetrivallisuuteen. Liikennemäärät on kasvanut toiminnan alettua mutta onnettomuuksien määrä ei ole kasvanut. Metsänomistajat jopa hyötyvät paikallisesti uuden kaivoksen avaamisesta koska yhtiö rakentaa heille pitkälle tulevaisuuteen hyödynnettävissä olevia metsäteitä. Tehtaan työntekijöistä 90 % tulee Kemiönsaarelta tai sen välittömästä läheisyydestä.

Toiminnan aikana sattuville mahdollisille onnettomuustilanteille on laadittu toimintajärjestelmät. Toiminnan merkittävimmät ympäristöriskit liittyvät mahdollisiin patovuotoihin tai –murtumiin, joiden seurauksia ja ehkäiseviä toimenpiteitä on arvioitu patoturvallisuuskansiossa.

Sibelco Nordic Oy Ab toimii ISO 14001, ISO 9001 ja OHSAS 18001 laatujärjestelmien mukaan.

2. Selvitys toimenpiteistä joilla varmistetaan että kaivostoiminnassa ei harjoiteta ilmeistä kaivosmineraalien tuhlausta taikka kaivoksen mahdollista tulevaa käyttöä ja louhimistyötä ei vaaranneta tai vaikeuteta.

Kemiön pegmatiitti esiintymät on noin 1840 miljoonaa vuotta vanhoja.

Kemiön pegmatiitti alue jossa suurin osa esiintymistä on sijaitsee keskellä Kemiönsaarta Svecofennisellä alueella Uusimaa liuskejakson läntisissä osissa. Liuskejakso koostuu pääasiassa happamista- ja mafisista vulkanisista kivistä, jotka ovat metamorfoituneet amfiboliitti fasies olosuhteissa kvartsi-maasälpäliuskeiksi (leptiitti) ja amfiboliiteiksi. Kemiönsaari sijaitsee LSGM (Late Svecofennian Granite and Migmatite) vyöhykkeessä. Lisäksi alueella on paikallisempi murrosvyöhyke joka

kulkee itä-länsi suunnassa saaren keskiosissa. Tämä murrosvyöhyke on samansuuntainen kun Perniön graniitin eteläreuna joka sijaitsee heti pegmatiittivyöhykkeen pohjoispuolella. Pegmatiitti alueen länsireuna muodostuu NNE-SSW suuntaisesta murrosvyöhykkeestä joka kulkee Kemiönsaaren länsirannan mukaisesti.

Pegmatiitit ovat todennäköisesti muodostuneet Perniön graniittiintrusion loppupuolella joka on noin 1840 miljoonaa vuotta vanha. Pegmatiittien leikkaavat vanhempia Uusimaa liuskevyöhykkeen gabro-amfiboliittisia kiviä. Uusimaa liuskejakson kivet vaihtelevat pegmatiittialueella ja ovat: peridotiitti, gabro, tonaliitti, dioritti ja graniitti. Suurin osa pegmatiiteista ovat rakenteellisesti homogeenisessa gabrossa. Pegmatiitti alueen voi karkeasti jakaa kahteen osaan jossa läntisessä osassa on kohtalaisen yhtenäisiä pystysuoria pegmatiittijuonia länsiosassa, kun taas itäosassa pegmatiittijuonet ovat epäsäännöllisempiä muodostaen verkkomaisen rakenteen kapeista pegmatiittijuonista. Hyödynnetyt maasälpäesiintyvät sijoittuvat pääasiassa pegmatiittialueelle mutta yksi on myös Perniön graniitin eteläosassa.

Lemnästräskin pegmatiittijuoni sijoittuu pegmatiittialueen länsiosaan. Juonen kaade on länteen ja sen suuntaus etelälounaisesta-pohjoiskoilliseen. Lemnästräsketin pegmatiitti on niin sanottua graniittipegmatiittia jonka raekokojakauma vaihtelee. Juoni on noin 500 m pitkä ja sen leveys vaihtelee 50-100 m. Pegmatiittijuoni on suurimmaksi osaksi hyvälaatuista, mutta kontaktivyöhykkeet ovat paikoin rapautuneita eikä kelpaa tuotantoon. Myös sivukivisulkeumat aiheuttavat paikoin ongelmia louhinnan suunnittelussa. Sivukivet koostuvat gabrosta, dioritista, graniitista ja rapautuneesta pegmatiitista.

Malmi louhitaan avolouhoksesta pengerialueella jossa kivi räjäytetään ja kuljetetaan Ala-Auloksen kaivokseen jossa se murskataan ja kuljetetaan rikastamon syötekivivarastoon 4 km päähän louhoksesta. Kuljetustie on kokonaan kaivospiirialuetta. Malmin raja voidaan osittain määrittää silmämääräisesti mutta louhintasuunnitelmat perustuvat sydänkairauksiin ja niiden kemiallisiin analyyseihin jotka tulkitaan nykyaikaista tietotekniikka hyväksikäyttäen. Lisäksi louhintajakson aikana ajetaan osa suoraan tuotantoon jotta laatu voidaan varmistaa.

Louhoksen suunnittelu perustuu tutkimustuloksiin ja suunnitelmaa laadittaessa pyritään huomioimaan malmin kaade, geometria ja mahdolliset sivukivi juonet, niin että mahdollisimman suuri osa malmista voidaan hyödyntää. Sivukivet ja maanpoistomassat läjitetään sivukiven päälle niin että ne eivät estä pegmatiitin hyödyntämistä.

3. Selvitys esiintymän hyödyntämisen laajuudesta ja tutkimusten tuloksista.

Kemiön pegmatiittijuonia on hyödynnetty jo satoja vuosia pienessä mittakaavassa. Nykyisessä mittakaavassa alueella on louhittu raaka-ainetta 60-luvun puolestavälistä kun tehdas rakennettiin Lohja Oy:n toimesta. Siitä lähtien on hyödynnetty kymmenkunta pienempää esiintymää. Näitä avolouhoksia ollaan maisemoitu täyttämällä rikastushiekalla ja maanpoistomassoilla. Osa on vesitäytöllä ja yhdessä viljellään maanomistajin toimesta rapuja.

Kemiön pegmatiitti aluetta on hyödynnetty pitkään ja alueen pegmatiitit ja Perniön graniitti ovat hyvin kartoitettu. Alueella on tulevaisuudessakin muutama mahdollinen esiintymä jota voidaan hyödyntää avolouhoksina kun nykyinen on louhittu tyhjäksi. Maasälvän ja kvartsin myyntihinta ei tänäpäivänä ole riittävän korkea maanalaisen kaivoksen perustamiseen, joten sellaisen toteuttaminen ei ole realistista.

Lemnästräskin pegmatiitin mineraloginen koostumus vaihtelee mutta ei suuresti ja sen keskimääräinen koostumus on 32 % kvartssia, 30 % albiittia, 30% mikrokliinia, jonka lisäksi siinä on noin 5 % kiillettä (lähinnä biotiittia). Harmeminaaleina esiintyy mm. sarvivälke, granaatti, magnetiitti, götiitti, sillimaniitti, epidootti ja turmaliini. Sulfidimineraaleja ei ole tavattu.

Lemnästräskin louhoksessa on tehty 2 kairausohjelmaa josta viimeinen tehtiin vuonna 1980 luvulla. Kairausmetrejä louhoksessa on tehty noin 800m, jonka perusteella pegmatiitin laatu on määritelty. Laatu määrittellen kairasydän näytteistä jotka laboratorioissa prosessoidaan pienoismittakaavassa tuotantoa matkien. Prosessoiduista näytteistä määrittellen kemiallinen laatu XRF:llä. Tulokset syötetään Surpac ohjelmaan jossa esiintymä 3D mallinnetaan geologisen ja kemiallisen tiedon avulla.

4. Poronhoidolle aiheutuvien haittojen vähentäminen

Lemnästräskin alue ei ole poronhoitoalueella.

5. Varmistus siitä ettei toiminta vaaranna saamelaisten asemaa alkuperäiskansana saamelaisten kotiseutualueella ja kolttien kolttalain mukaisia oikeuksia kolttaalueella.

Lemnästräskin alue ei ole saamelaistenkotiseutualueella tai kolttaalueella eikä näin ollen vaaranna saamelaisten asemaa alkuperäiskansana.

6. Kaivostoiminnan lopettamisen vakuus sekä muista lopettamiseen liittyvistä ja lopettamisen jälkeisistä velvollisuuksista

Vakuus kattaisi välittömät kustannukset kaivoksen sulkemisen yhteydessä ja edustaa osaa kokonaiskustannuksista jotta kaivosalue voidaan kunnostaa yleisen turvallisuuden vaatimaan kuntoon. Suurin osa kustannuksista muodostuu toiminnan aikana niinkuin aitojen pyytykset tai louhevalliien rakentamiset louhoksen ympärille ja mahdolliset maapenkereiden luiskaukset ja louhosten ajoramppien sulkemiset lohkarilla yms.. Avolouhoksen sulkeminen on hyvin kaukana tulevaisuudessa joten tarvittava vakuus on pienempi kuin kokonaiskustannus koska osa kustannuksista on jo maksettu tai maksetaan tuotannon aikana. Kaivos tulee suurimmaksi osaksi täyttymään luontaisesti pohjaveden pinnan mukaisesti, muodostaen pienen keinotekoisin järven.

Yhtiön mielestä on kohtuutonta että vakuuden pitäisi suojata kaivokset kokonaisuutena. Yhtiöllä on sisäisiä varauksia kaivosten lopettamiseen joten koko kaivoksen suojaaminen johtaisi siihen että yhtiö joutuisi tuplaamaan kustannuksensa kaivoksen eliniän aikana. Vakuuden ei myöskään tule sisältää rikastamoita tai esim. rikastushiekka-altaita koska näille on jo ympäristöluvassa määrätty erilliset vakuudet ja ne sijoittuvat eri kaivospiiriin.

7. Lupamääräysten tarkistamiseen liittyvien selvitysten toimittamiseen asetettava määräaika

Sibelco esittää että kaivosviranomaisen asettaisi riittävän pitkän ja vähintään 6 kuukauden pituisen määräajan selvityksille, jotka liittyvät lupamääräyksiin.

8. Selvitys muista kaivosluvan nojalla tapahtuvan toimintaa koskevista seikoista sen varmistamiseksi, ettei toiminnasta aiheudu tässä laissa kiellettyä seurausta

-

9. Selvitys muista yleisen ja yksityisten edun kannalta välttämättömistä ja luvan edellytysten toteuttamiseen liittyvistä seikoista.

-

Annetut lausunnot ja muistutukset

Dnro: KONCERN 213/2014

BMN 75 § LAUSUNTO Kaivoslupahakemus, Lemnäs träsk, KaivNro K20142

VALMISTELU (johtava ympäristösihteeri Sonja Lindström)

Turvallisuus- ja kemikaalivirasto (Tukes) pyytää Kemiönsaaren kunnan lausuntoa koskien Sibelco Nordic Oy Ab:n kaivoslupahakemusta kaivoksen perustamiseksi sekä kaivostoiminnan harjoittamiseksi suunnitellulla ns. Lemnäs träskin alueella kiinteistöillä Malmgård 1:66 Smedskullan kylässä, Vestergård 1:31 Rosendalin kylässä, Vestergård 1:38 Löfbölen kylässä ja Backas 1:7 Rosendalin kylässä. Asia on siirretty rakennus- ja ympäristövalvontalautakunnalle. Tukesin lausuntoopyyntö saapui rakennus- ja ympäristövalvontalautakunnalle 8.9.2014. Tukes on jatkanut aikaa rakennus- ja ympäristövalvontalautakunnan lausunnon antamiselle 17.10.2014 asti.

Kaivoslupaa haetaan kooltaan 9,38 ha kaivosalueelle sekä 6,28 ha apualueelle, toisin sanoen yhteensä 15,66 ha. Suunniteltu avolouhos tulee olemaan kooltaan noin 5,5 ha. Alue on aivan Lemnäs träskin itäpuolella 10 metrin etäisyydellä järvestä.

Lemnäs träskin läntisin osa sijaitsee Skinnarvikin (02 243 51) I-luokan pohjavesialueen rajauksen sisällä, mikä myötävaikuttaa siihen että talousvettä saadaan mm. vesihuoltolaitoksen toiminta-alueille. Lemnäs träskin vesi virtaa ojan kautta Skinnarvikin pohjavesialueen läpi kohti merta. Hiekkakerrostumat ovat paksuja, paikoitellen melkein 20 metriä. On todennäköistä että osa pohjavedestä muodostuu suodattamalla järvestä. Pohjavesi valuu hiekka- ja sora-alueelta pohjoisessa ja Lemnäs träskistä kohti vedenottamoa.

Suunniteltu kaivosalue rajoittuu pohjoisessa osittain Kemiön rantaosayleiskaavaan. Etelään ja itään alueesta jonne kaivoslupaa haetaan on suunniteltu Nordanå-Lövböle tuulivoimaosayleiskaava-alue. Nordanå-Lövböle tuulivoimapuiston luontoselvityksen mukaan, joka tehtiin 2012, Sjuärsvikenin itäpuolinen kallioalue, toisin sanoen missä Lemnäs träsk kaivoslupaa haetaan, on edustavimpia kokonaisuuksia selvitysalueella.

Suunnitellun avolouhoksen kivimateriaali on pegmatiittia joka koostuu pääasiassa maasälvästä ja kvartsista. Suunnitellusta avolouhoksesta tullaan louhimaan yhteensä 1,48 miljoonaa tonnia, josta 1,35 miljoonaa tonnia pegmatiittimalmia. Suunnitelmien mukaan avolouhoksen/kaivoksen pohja tulee sijaitsemaan tasolla joka on noin 9 m alempana kuin Lemnäs träskin vedenpinta. Suunnitelmien mukaan pegmatiittimalmi murskataan alussa Ala-Auliuksen kaivoksessa. Suunnitelmien mukaan 10 vuoden kuluttua Lemnäs träskin kaivosalueen käyttöönotosta malmi tullaan murskaamaan Lemnäs träskin avo-louhoksessa. Lähin vapaa-ajanasunto on noin 650 metrin etäisyydellä suunnitellusta kaivos- ja murskausalueesta. Lemnäs träskin luona on kolme vapaa-ajanasuntoa.

Suunnitellulla kaivosalueella on muinaismuistokohde.

Hakemuksen liitteinä esitellään mm. luontoselvitys 28.11.2013 (Pöyry), lausunto 17.1.2014 (Pöyry) sekä kaivoslain § 52 mukainen selvitys yleisten ja yksityisten etujen turvaamisesta.

EHDOTUS (johtava ympäristösihteeri Sonja Lindström)

Kemiönsaaren kunnan rakennus- ja ympäristövalvontalautakunta antaa seuraavan lausunnon Turvallisuus- ja kemikaalivirastolle (Tukes):

Hakemusasiapapereissa ilmoitetaan että suunniteltu avolouhos tulee olemaan noin 5,5 ha, mutta luontoselvityksessä 28.11.2013 ja lausunnossa 17.1.2014 lähdetään siitä että suunniteltu avo-

louhos tulee olemaan kooltaan 3 ha. Toisin sanoen luontoselvitystä ja lausuntoa ei ole laadittu yksiselitteisesti hakemuksessa annettujen tietojen pohjalta, vaan perustuvat tietoihin merkittävästi pienemmästä avolouhosalueesta. Alue joka on huomioitu luontoselvityksessä suunniteltuna kaivosalueena ei vastaa muodoltaan ja laajuudeltaan sitä aluetta joka on merkitty kaivoslupahakemuksessa suunnitelluksi kaivosalueeksi, lisäksi haettuja apualueita ei ole merkitty luontoselvityksen selostuksessa (Kuva 1).

Hakemuksesta ei selviä mitä toimintaa on suunniteltu kaivosalueen osa-alueille KA-1, KA-2, KA-3 ja KA-4.

Viitaten alueen luontoarvoihin, läheisyys järveen jonka rannat ovat suurelta osin luonnontilassa rakennus- ja ympäristövalvontalautakunta katsoo että mahdollinen kaivostoiminta tulee rajoittaa käsittämään niin pieniä alueita kuin mahdollista varsinaisen avolouhoksen lisäksi. Rakennus- ja ympäristövalvontalautakunta katsoo että sivukiveä ei tule varastoida avolouhoksen läheisyydessä vaan kuljetettava pois alueelta koska täyttö ja sivukivikasat vievät tilaa alueesta jolla on luontoarvoja sekä muuttaa maisemamuotoa.

Tärsmossenista johtava vesiuoma/oja Sjuråsvikeniin voidaan luontoselvityksen mukaan huolimatta pienistä muutoksista katsoa vastaavan luonnontilaista ojaa, sama koskee ojan välitöntä läheisyyttä. Oja voi olla luontokohde vesilain 3 luvun 2 § mukaan jolle mahdollisesti vaaditaan lupa toiminnasta joka vaarantaa vesilaissa mainittuja kriteereitä. Ojan ympäristö on mahdollisesti luontokohde joka täyttää metsälain 3 luvun 10 § monimuotoisuuden säilyttämisen ja erityisen tärkeän elinympäristön kriteerit. Tästä syystä rakennus- ja ympäristövalvontalautakunta katsoo että suunnitellun kaivosalueen pohjoisin osa, KA-2 alueen pohjoinen osa, poistetaan niin että kaivostoiminta ei vaaranna ojaa ja sen välitöntä ympäristöä. Sivun 6 ylimpänä oleva teksti ei vastaa kaivosalueen karttaa, hakemuksen liite 2.

Huolimatta siitä että haitat kuten melu, värinä ja pölyn leviäminen arvioidaan ympäristöluvan valmistelun yhteydessä tulee kaivoslupaviranomaisen olla tarkkaavainen että Lemnäs träskin avolouhoksen malmin louhinnan ja myöhemmin suunnitellun murskauksen melu ei saa mm. Lemnäs träskin vapaa-ajanrakennusten luona ylittää vapaa-ajanasutuksen meluraja-arvoa. Myös liikenne aiheuttaa melua, toiminta on suunniteltu tapahtuvan Lemnäs träskin rannan luona ja melu leviää helposti veden yllä.

Rakennus- ja ympäristövalvontalautakunta katsoo että seuraava muotoilu hakemuksen sivulla 6 "vaikutus ihmisiin ei juuri muutu koska nykyinen päälouhos Ala-Aulis (sijaitsee kaivospiirissä Sälpä) on 800 m päässä idässä" on harhaanjohtava. Hakemuksessa sivulla 6 lukee että murskaus keskitetään molempien kaivosten osalta Ala-Aulikseen, hakemuksessa sivulla 4 lukee että murskaus siirretään Ala-Auliksen kaivoksesta Lemnäs träskin avolouhokseen sen jälkeen kun avolouhoksessa on louhittu 10 vuotta. Vaikutus Lemnäs träskin vapaa-ajanasutukseen tulee suuremmaksi mikäli suunnitelmat aloittaa kaivostoiminta ja myöhemmin malmin murskaus Lemnäs träskin luona toteutetaan. Sitä paitsi etäisyys Skinnarvikin pohjavesialueeseen tulee lyhyemmäksi.

Toiminta ei saa vaarantaa Lemnäs träskin ja Skinnarvikin (02 243 51) I-luokan pohjavesialueen vedenlaatua.

Muinaismuistokohde suunnitellulla kaivosalueella tulee huomioida.

Lupatunnus KL2014:0003.

PÄÄTÖS

Hyväksyttiin.





10.10.2014

Turvallisuus- ja kemikaalivirasto (Tukes)
kaivosasiat@tukes.fi

Viite Lausuntopyyntö 2.9.2014, lupatunnus KL2014:0003

Lausunto koskien Sibelco Nordic Oy Ab:n kaivoslupahakemusta Lemnästräsk kaivosalueen perustamiseksi, Kemiönsaari

Lemnästräskin avolouhoksen kaivosaluehakemus sisältää noin 1,48 miljoonan tonnin louhinnan, josta noin 1,35 miljoonaa tonnia on malmipitoista pegmatiittimalmia. Vuosittainen louhinta on noin 30 000 – 50 000 tonnia, joka tarkoittaa noin 20 000 – 30 000 tonnia maasälpä- ja kvartsimalmia vuodessa ja noin 10 000 tonnia sivukiveä vuodessa.

Louhittava pegmatiittimalmi ajetaan Ala-Auloksen louhokseen murskattavaksi, josta edelleen yhtiön Kemiön maasälpärikastamoon. Ensimmäisen 10 vuoden jälkeen murskaus siirtyy Lemnästräskin avolouhokseen.

Kaivossuunnitelma on 3-vaiheinen. Pegmatiittijuoni (malmipitoinen kivi) louhitaan kontakteja myöten pohjois-etelä suuntaan. Toisessa vaiheessa louhinta syvennetään +20 mpy tasolle, jolloin louhoksen pohja muodostuu noin 9 metriä Lemnästräskin vedenpinnan alapuolelle. Kolmannessa vaiheessa louhintaa jatketaan 1 ja 2 vaiheiden tapaan pegmatiittin eteläiselle jatkeelle.

Alueiden käyttö

Lausuntopyynnön kohteena oleva alue rajautuu pohjoispuolella Kemiönsaaren rantaosayleiskaava-alueeseen. Kaivoshankkeen alue on jätetty pois valmisteilla olevasta Nordanå-Lövbölen tuulivoimayleiskaavasta. Kaavaehdotuksen mukaan lähimmät tuulivoimaloiden paikat sijoittuvat noin kilometrin päähän kaivosalueesta.

Vesiensuojelu

Tärsmossenilta Lemnästräsket-järveen laskeva puro ja lampi

Luontoselvityksen mukaan Tärsmossenilta Lemnästräskettiin laskeva puro sekä pohjoisempana sijaitseva lampi lähiympäristöineen ovat vesilain tarkoittamia suojeltuja pienvesiä. Kaivosalueen pohjoisosassa on Tärsmossenista Lemnästräsket-järveen laskeva ainakin alaosaltaan

luonnontilainen puro, jonka luonnontilan vaarantaminen on kielletty vesilain 3 luvun 2 § perusteella.

Kaivoslupahakemuksen mukaan uomaan ei kaivoshankkeen toteuttamisen yhteydessä kosketa. Kaivosalueen rajausta ja kaivosalueelle rakennettava tie ulottuvat kuitenkin karttatietojen perusteella uoman kohdalle ja sen välittömään läheisyyteen. Nykytilassa osa kallioalueen valumavesistä ja mahdollisesti myös louhinnan alkuvaiheessa osa louhosvesistä kulkeutuu Tärsmossenin ja luonnontilaisen puron suuntaan. Varsinais-Suomen ELY-keskus katsoo, että kaivosalue tulisi rajata selvästi kauemmaksi uomasta. Louhinnalla tai tien ja putkien rakentamisella ei saa heikentää uoman tilaa, vähentää siihen virtaavan veden määrää eikä suota saa kuivattaa.

Lemnästräsket-järvi

Kaivoshanke on hyvin lähellä Lemnästräsket-järveä (10 m) ja louhintaa tehdään järven alapuoliseen tasoon. Lemnästräsket on pintavesityyppiltään matala humusjärvi, jonka ravinnepitoisuudet ovat melko matalia. Järvi on luokiteltu ekologiselta tilaltaan erinomaiseksi. Seurantatietoja on kuitenkin niukasti. Mikäli kaivos avataan, tulee sen vaikutuksia Lemnästräsketiin tarkkailla säännöllisesti.

Järven happipitoisuus on ollut pintavedessä hyvä, mutta talvisin happea kuluu jonkin verran pohjanläheisessä vedessä.

Veden humuspitoisuus on ollut talvella suurempi kuin kesällä, mutta sameus ei ole kovin voimakasta. Happamuutta ilmaiseva pH-arvo on kesällä selkeästi korkeampi kuin talvella, mikä selittyy planktonlevätuotannolla. Vähäisen aineiston perusteella pH-arvot näyttävät nousseen pitkällä aikavälillä. Liuenneiden suolojen määrää kuvaava sähkönjohtavuus on ollut alhainen ja pysynyt samalla tasolla.

Lemnästräsket on yksi harvoista Varsinais-Suomen erinomaiseen tilaan luokitelluista sadan hehtaarin kokoluokan tai sitä suuremmista järvistä, joten järven erinomaisen tilan säilyminen on tärkeää. Tästä syystä mahdollisesti aloitettavan kaivostoiminnan aiheuttama kuormitus ei saa kulkeutua järveen. Yhtiön mukaan se suunnittelee pumppaavansa louhoksen kuivanapitovedet Auliksen vanhan avolouhoksen kautta rikastamoon, jolloin räjähdettäviä aineita ja niiden sisältämä typpi eivät kulkeudu järveen. Tämä on varmistettava, minkä lisäksi on estettävä valumavesien valuminen järveen kaivostoiminnan alkuvaiheessa, jolloin räjäytykset ja louhinta tapahtuvat järven pinnan yläpuolella.

Varsinais-Suomen ELY-keskuksen käsityksen mukaan hakemusasiakirjojen perusteella ei voida varmuudella arvioida, onko järveen jätettävä kannas riittävä estämään vaikutukset järven ja louhoksen välillä. Kallio-kannasta järven ja avolouhoksen välistä ei tule poistaa louhinnan päätyttyä, koska kannaksen poistaminen vaarantaisi myös pohjoispuolella olevan luonnontilaisen puron tilan. Kannaksen poistolla saattaa olla vai-

kutuksia myös Lemnästräskin tilaan, mitä ei ole hakemuksessa huomioitu.

Luonnonsuojelu

Sen lisäksi, että selvityksen mukaan Tärsmossenilta Lemnästräsketiin laskeva puro sekä pohjoisempana sijaitseva lampi lähiympäristöineen ovat vesilain tarkoittamia suojeltuja pienvesiä, niiden ympäristöt ovat metsälain 10 §:n erityisen tärkeitä elinympäristöjä. Lammen ja puron merkitystä luonnon monimuotoisuuden kannalta lisää se, että suolammet on arvioitu uhanalaisten luontotyyppien arvioinnissa silmälläpidettäviksi ja havumetsävyöhykkeen kangasmaiden latvapurot vaarantuneeksi. Lisäksi luontoselvityksen mukaan Tärsmossenin suolammella kuultiin viitasammakon soidinääni. Viitasammakko on luontodirektiivin liitteen IV A laji, jonka lisääntymis- ja levähdyspaikkojen hävittäminen ja heikentäminen on kielletty. Suolammen tuntumassa on havaittu myös pesivinä kurki ja tavi. Toiminnalla ei saa heikentää Tärsmossenilla olevan suolammen ja sen alapuolisen puron nykyistä tilaa.

Lemnästräsketin itäpuolinen kallioalue on selvityksen mukaan Kemiönsaarelle tavanomaista luonnontilaista kalliomännikköä ja osin hakattua kuivahkoa kangasta. Kalliopainanteissa olevat pienet suolaikut ovat kalliokokonaisuuden arvokkain osa.

Lemnästräsketin järven linnusto on tavanomaista erämaisten järvien lajistoa, samoin kallioalueilla tavatut lajit. Järvi on kuitenkin arvokas nimienomaan erämaisuuksiensa vuoksi, eikä tulevilla toimilla tule heikentää järven erämaista luonnetta esimerkiksi huonontamalla veden laatua.

Pohjavesiensuojelu

Lemnästräsket-järven itärannalla noin kahden kilometrin päässä on Skinnarvikin yhdyskuntien vedenhankinnan kannalta tärkeä I luokan pohjavesialue, jolla on Kemiönsaaren Veden pohjavedenottamo. Pohjaveden päävirtaussuunta pohjavesialueella on idästä Lemnästräsket-järveltä länteen päin. Lemnästräsket järven laskuoja kulkee pohjavesialueen läpi mereen. Osa pohjavesimuodostuman vedestä muodostuu järvestä suotautumalla.

Varsinais-Suomen ELY-keskuksen käsityksen mukaan louhoshankkeella ei ennalta arvioiden normaalitilanteessa ole suoraan vaikutuksia pohjavesialueella muodostuvan veden laatuun tai määrään. Hankkeen suunnittelussa on kuitenkin pohjavesienkin kannalta huomioitava, ettei ympäristölle haitallisia aineita pääse maa- tai kallioperään tai pinta- tai pohjavesiin.

Maisemalliset arvot

Selvityksen mukaan Malmin louhinta ja sen yhteydessä syntyvien sivukivien ja maanpoistomassojen läjitys aiheuttavat maisemallisesti merkittävimmät muutokset. Maanpoistomassoilla ja sivukivillä maisemoidaan

vanhoja avolouhoksia. Maamassoja läjitetään myös louhoksen itäpuolelle. Lupahakemuksessa on kuitenkin varattu alue tulevan kaivoksen itäpuolelle maanpoistoalueen viereen. Louhosalueella haitat järvimaisemassa tulisi estää ja erityisesti ohjata sivukivikasojen sijoittamista siten, etteivät ne aiheuta maisemahaittaa.

YVA-menettelyn tarve

Ympäristövaikutusten arviointimenettelyn soveltamistarve riippuu merkittävien haitallisten vaikutusten syntymisestä. Louhos ei yksinään ylitä yva-asetuksen hankeluettelon 2 a-kohdassa mainittua kaivoskivennäisten louhintamäärää tai aluetta. Alueella olevan ja sinne suunnitellun muun toiminnan, kuten tuulipuistohankkeen kanssa voi aiheutua yhteisvaikutuksia esimerkiksi melusta ja tuulipuiston muista rakentamisaikaisista vaikutuksista. Mikäli kaivoslupaa käsiteltäessä katsotaan tarpeelliseksi, että ELY-keskus yhteysviranomaisena tekee päätöksen yva-menettelyn tarpeesta hankkeessa, asia voidaan eri pyynnöstä ratkaista päätöksellä.

Lopuksi

Kaivoslain mukaan kaivostoiminnan tulee perustua maankäyttö- ja rakennuslain mukaiseen oikeusvaikutteiseen kaavaan taikka kaivostoiminnan vaikutukset huomioon ottaen asian tulee olla muutoin riittävästi selvitetty yhteistyössä kunnan, maakunnan liiton ja elinkeino-, liikenne- ja ympäristökeskuksen kanssa.

Kaivoslain mukaan kaivoslupaa ei saa myöntää, jos kaivostoiminta aiheuttaa mm. huomattavia vahingollisia ympäristövaikutuksia eikä vauraa tai vaikutuksia voida lupamääräyksin poistaa. Tästä syystä erityisesti suojeltuihin pienvesiin kohdistuviin vaikutuksiin, jotka on vesilailalla kielletty, tulee kiinnittää erityistä huomiota luvan myöntämisedellytyksiä arvioitaessa. Myöskään järven tilaa ei saa heikentää.

Varsinais-Suomen ELY-keskus ottaa tarkemmin kantaa hankkeen ympäristövaikutuksiin asiaa koskevassa ympäristölupamenettelyssä.

Yksikön päällikkö



Lassi Liippo

Ylitarkastaja



Sanna-Liisa Suojasto



AK/hm

22.9.2014

MAANK 147/2014

Turvallisuus- ja kemikaalivirasto (Tukes)
KL2014:0003
kaivosasiat@tukes.fi

Lausunto kaivoslupahakemuksesta Turvallisuus- ja kemikaalivirastolle (Tukes)

Varsinais-Suomen liiton maankäyttöjaosto päätti kokouksessaan 22.9.2014 § 130 antaa asiasta seuraava lausunnon:

Kaivoslupahakemus koskee olemassa olevan toiminnan laajentamista nykyisen kaivosalueen läheisyydessä.

Suunniteltu kaivostoiminta ei sijoitu maakuntakaavassa osoitettujen kaivosmerkintöjen alueelle. Nyt suunniteltu ottoalue tulee kaivosmineraalien saatavuuden osalta korvaamaan suljettavan Kyrkobergetin kaivosalueen, joka on maakuntakaavassa osoitettu merkinnällä ek 805. Alue sijoittuu tuulivoimavaihe-maakuntakaavassa osoitetulle tuulivoimaloiden alueelle (tv 702). Tuulivoimaloiden alueen tarkempi rajaus on selvitetty kuntakaavoituksella osayleiskaavatyön yhteydessä, eikä tuleva kaivostoiminta tule esittämään tai rajoittamaan merkittävästi tuulivoima-alueen toteutusta. Maakuntakaavan merkinnot eivät siis ole ristiriidassa kaivostoiminnan kanssa. Kaivostoiminnassa tulee kuitenkin kiinnittää erityistä huomiota sivukivien ja maisemointien osalta siihen, etteivät ne muuta tai merkittävästi vaikuta helikopteritietalueen maisema-arvoihin mm. Lemnästräsketin järvensuuntaan.

Maankäyttöjaosto puoltaa esitettyä kaivoslupahakemusta.

Varsinais-Suomen liitto
Maankäyttöjaosto

Mika Maaskola
puheenjohtaja

Lasse Nurmi
sihteeri

Tiedoksi

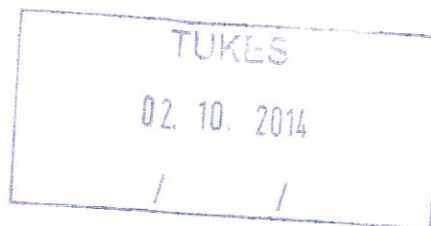
Varsinais-Suomen ELY-keskus, ympäristö ja luonnonvarat -vastuualue

Kimitoöns Vatten

UTLÅTANDE

Vretavägen 19

25700 KIMITO



Turvallisuus- ja kemikaalivirasto

PL 66

00521 HELSINKI

Kungörelse gällande gruvlovs ansökan, KaivNro K20142, lupatunnus KL2014:0003

Sökande: Sibelco Nordic Oy Ab, Kimitoön

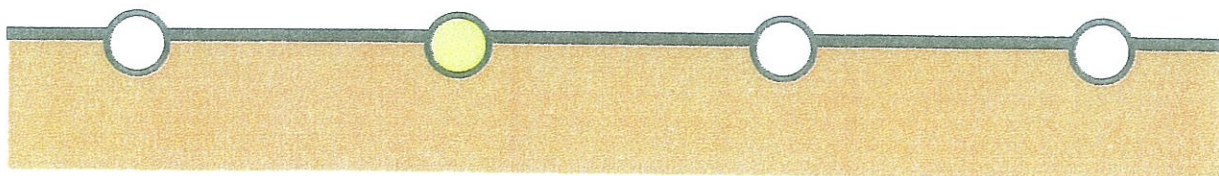
Bakgrund: Kimitoöns Vatten är ett kommunalt vattentjänstverk på Kimitoön som servar drygt 1700 kunder, och ca 5000 personer med vattentjänster på Kimitoön. Vattentjänstverket har tre grundvattentäkter i användning varav en befinner sig i Skinnarvik invid Lemnäs träsk.

Grundvattenområdet i Skinnarvik är ett relativt litet geografiskt område mellan högre bergspartier. Områdets grundvatten bildas delvis via regn men en mycket stor del bildas via strandinfiltration från Lemnäs träsk. Vattennivån i vattentäktens granskningsrör och i Kimitoöns Vattens tre vattenbrunnar är helt i korrelation med vattenytan i träsket. Vid normal vattennivå i träsket rinner två av brunnarna rentav över. Infiltrationen bedöms vara relativt snabb iom att brunnarna ger så bra med vatten. Kimitoöns Vatten har gått med i en riksomfattande isotopundersökning där denna infiltration dokumenteras och analyseras, arbetet utförs av FCG. Lemnäs träsk måste av denna orsak tolkas som en vattenkälla.

En av brunnarna, den nyaste är anslutet direkt till Nordanå vattenverk som förser 2/3 av Kimitoöns Vattens kunder med vatten. De två andra brunnarna är direktkopplade till Kimito depåavdelnings brandpostnätverk i Skinnarvik. Vattentaget är också viktigt för marinens fartyg som anlägger hamnen på området. Lemnäs träsk utgör också en viktig vattenkälla för marinens eventuella släcknings arbete.



Kimitoöns kommun/Kemiönsaaren kunta
www.kimitoon.fi/www.kemionsaari.fi
tel./puh. (02) 426 00



De två första brunnarna anlades på området redan på 1960-talet av försvarsmakten då Kimito depåavdelningen byggdes.

Kimitoöns Vatten har investerat ungefär 2 miljon € i att trygga vattenförsörjningen på Kimitoön under de senaste 3 åren. I detta målmedvetna arbete utgör Skinnarvik grundvattentäkt en av grundpelarna. Enligt miljötillståndet har Kimitoöns Vatten rätt att ta ut upp till 1000 m³ vatten från Skinnarvik per dygn, Länsi-Suomen ympäristölupavirasto 24.4.2002 nro 19/2002/3.

Gruvdrift invid Lemnäs träsk som sträcker sig 10 m från träskstranden och i slutändan rentav 9 m under träskytan innehåller i alla fall två uppenbara risker för vattenförsörjningen.

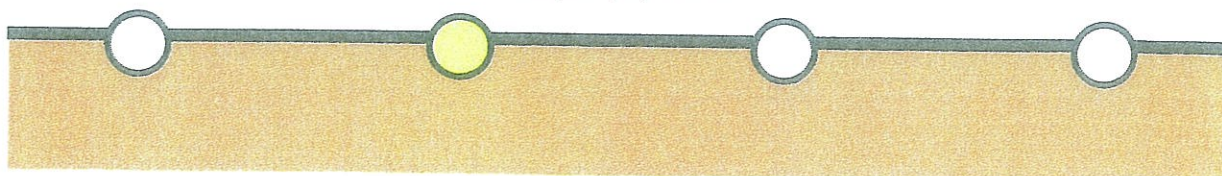
1. Vattennivån i Lemnäs träsk
2. Vattenkvaliteten i Lemnäs träsk

Utlåtande: För Kimitoöns kommun är Sibelco Nordic Oy Ab gruvdrift viktig och det är positivt att de vill utvidga och trygga sin verksamhet. Verksamhetsförutsättningarna för deras verksamhet behöver tryggas. Kimitoöns Vatten motsätter sig inte ansökan men vill med detta utlåtande att det i gruvlovets fäster stor uppmärksamhet vid följande:

1. Gruvdriften får inte äventyra vattenförsörjningen för Kimitoöns Vatten eller för Kimito Depåavdelning.
2. Gruvdriften på området får inte påverka vattenkvaliteten i Lemnäs träsk. Den snabba strandinfiltrationen förutsätter en bra vattenkvalitet i Lemnäs träsk. Om vattenkvaliteten i sjön förorenas så äventyras vattenkvaliteten för konsumenterna. Det är således viktigt att allt process vatten leds bort från träsket så att vattenkvaliteten i träsket kan tryggas och att gruvdriften inte dammar så mycket att ekosystemet i Lemnäs träsk påverkas.
3. För vattenförsörjningen är nuvarande vattennivån i Lemnäs träsk ytterst viktig. Gruvdriften invid träsket måste kunna garantera att vattennivån i Lemnäs träsk inte påverkas / sänks. Kimitoöns Vatten förutsätter att gruvdriften inte förs så nära träsk stranden som planeras i ansökan. Om gruvdriften tillåts under träskytan så bör en mera långsamt sluttande tröskel lämnas mot träsket. Detta för att inte träsket skall tömmas ner i gruvan via sprickor i det söndersprängda spröda berget.
4. Lemnäs träsk tillrinningsområde är inte utrett. För träskvattenytan är det viktigt att träskets tillrinningsområde inte blir mindre genom att tillrinningen börjar rinna



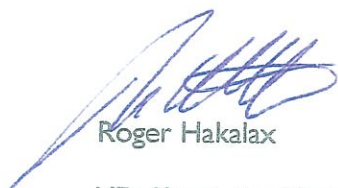
Kimitoöns kommun/Kemiönsaaren kunta
www.kimitoon.fi/www.kemionsaari.fi
tel./puh. (02) 426 00



till gruvområdet i ställe. Om den naturliga tillrinningen minskar till träsket så börjar nivån sjunka för snabbt vilket igen påverkar vattenförsörjningen.

5. Ekonomiskt skulle en uttorkning av brunnarna i Skinnarvik eller en förorening av grundvattentäkten vara en ekonomisk katastrof för Kimitoöns Vatten. Kimitoöns Vatten behöver få en ekonomisk säkerhet av sökande, Sibelco Nordic Ab som vid behov möjliggör i bruk tagning av en alternativ vattentäkt i Tolfsnäs. Ibruktagnig av Tolfsnäs vattentäkt beräknas kosta ca 750 000 €.

Kimitoön den 27.9.2014



Roger Hakalax

VD, Kimitoöns Vatten

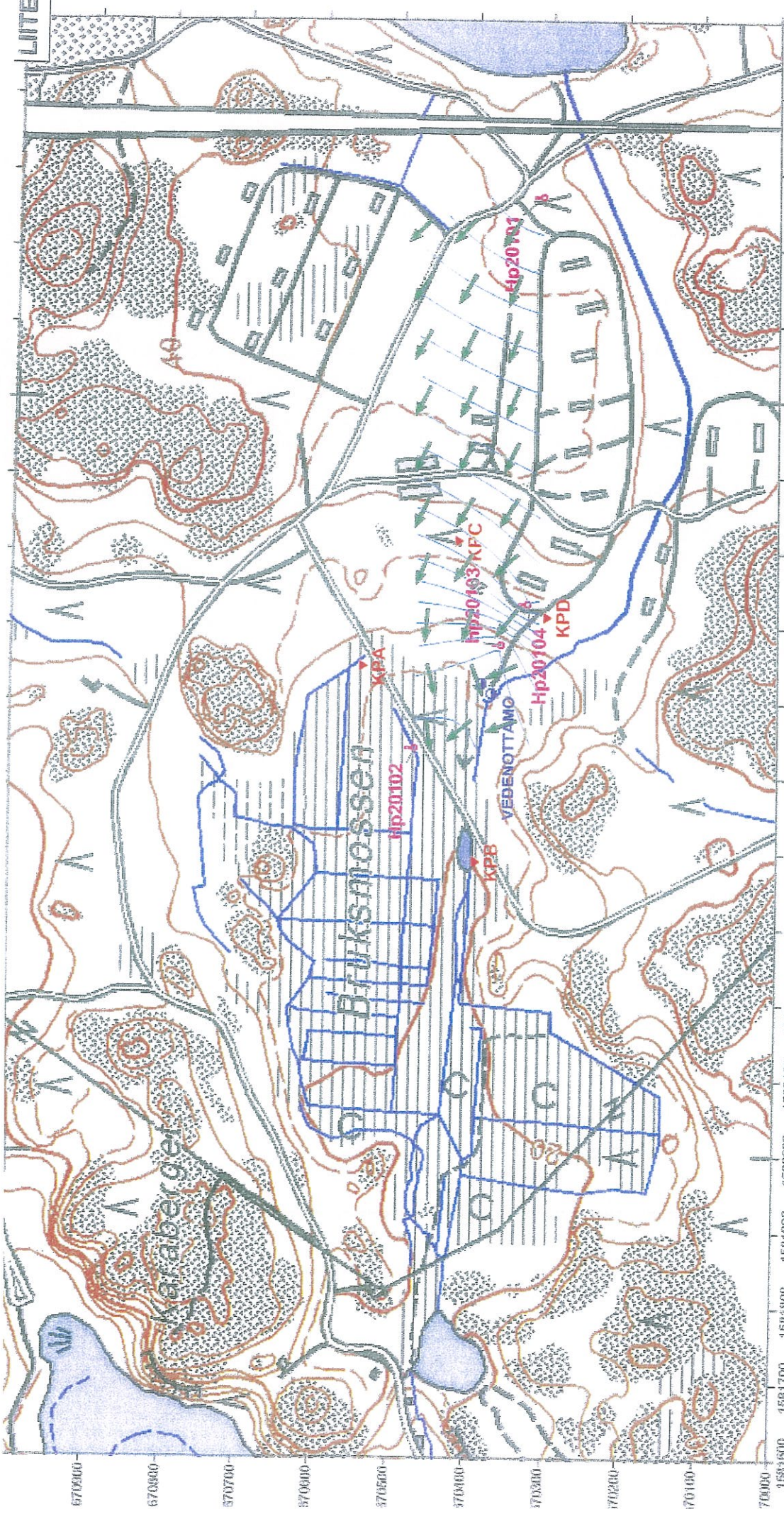
Bilagor: Grundvattenkarta från vattentäkten i Skinnarvik

För kännedom: Direktionen för Kimitoöns Vatten
Kommundirektör Tom Simola, Kimitoöns kommun
Depåofficer Eero Savikko, Skinnarvik
Ledande vattenförsörjningsexpert Jyrki Lammila, ELY-centralen



Kimitoöns kommun/Kemiönsaaren kunta
www.kimitoon.fi/www.kemionsaari.fi
tel./puh. (02) 426 00





KEMUNSAAREN VESI OY
 Skimarvilm pohjavesitutkimukset
 Pohjaveden virtauskartta
 1 : 5 000



Etelä-Suomen luontopalvelut
Kärsämäentie 8
20300 Turku

9.10.2014

Asia: Lemnästräsk-kaivosalueen perustaminen (KaivNro K2014, Kl. 2014:0003)

Sibelco Nordic Ab hakee kaivoslupaa Kemiönsaaren kunnassa Lemnästräsket -järven itäpuolelle.

Metsähallitus hallinnoi Lemnästräsketin pohjois-, länsi- ja lounaispuolisia alueita ja ne on vuokrattu puolustusvoimille. Lemnästräsketin vesialueesta karkeasti noin kolmannes kuuluu Metsähallituksen hallintaan. Lemnästräsket on lähes rakentamaton erämaamainen ja niukkaravintainen järvi, jossa viihtyy mm. kuikkia.

Metsähallitus edellyttää että kaivoshanke ei vaaranna Lemnästräsketin vedenlaatua ja sinne ei pääse ympäristölle haitallisia aineita. Kaivostoiminta tulee toteuttaa niin että järven maisema-arvot eivät muutu. Tämä on mahdollista mikäli järven ja kaivosalueen väliin jätetään riittävän leveä koskematon puustoinen vyöhyke. Maisemanäkökuima on otettava huomioon myös sivukiven sijoittamisessa. Maisema-arvojen heikentyminen vaikuttaa myös suoraan järven muiden rantakiinteistöjen arvoon.

Mikael Nordström
Erikoissuunnittelija

Puh. 0400-445234

Sähköposti: mikael.nordstrom@metso.fi

Lupatunnus: KL2014:0003

Kaivoslupahakemuksessa KL2014:0003 haetaan lupaa kaivoksen perustamiseen Kemiönsaaren Lemnästräsketin alueelle. Sito Oy:n vuonna 2012 tekemän luontoselvityksen mukaan alueella on kallioalueita, jotka edustavat luontotyyppiä "karut avoimet laakeat rannikkokalliot", joka on silmälläpidettävä luontotyyppi. Sibelco Nordicin Pöyryltä tilaaman luontoselvityksen mukaan alue edustaa tätä luontotyyppiä vain joissakin osin. Mielestämme kaivostoimintaa alueella tulisi kehittää siten, että luontoarvoja tarvellaan mahdollisimman vähän. Läjitysalueiden muodostamisessa tulisi välttää arvokkaiden kallioalueiden maisemallisten piirteiden rikkomista. Toiminnan lopettamisen jälkeen kaivosalue tulee maisemoida siten, että maisema-arvot säilyvät mahdollisimman hyvin.

De Gröna i Kimitoön rf, Kemiönsaaren Vihreät ry:n puolesta,

Johanna Kaakinen, puheenjohtaja

Osoite: Ljungborgintie 1, 25700 Kemiö

Email: johanna.kaakinen@vihreat.fi

Lupatunnus: KL2014:0003

Anmärkning

Vid öppnande av dagbrott vid Lemnästräsk bör det förhindras att farliga kemikalier och sprängämnesrester förorenar vattnet i träsket.

Efter avslutad gruvsdrift får ej den 10 meters breda bergsväggen mot sjön sprängas bort, vilket i så fall skulle medföra att den så kallade Smedskullaviken töms på vatten eftersom vattendjupet där endast är 2-3 meter.

Dagbrottet bör efter avslutad verksamhet fyllas igen med rest- och avfallsmaterial från verksamheten för att återställa landskapet nära sjön.

Vägdragningen från Ala-Aulis dagbrott till det nya området skall ske i samråd med markägaren.

Verksamheten får inte medföra att vattennivån i träsket sjunker.

Verksamheten får inte medföra damm och buller problem, eftersom det till närmaste uthyrningsstuga är ca 850 m.

Verksamheten får inte vara till förfång för den i närheten planerade vinkraftsparken.

Heidi och Kenneth Ginman

Kimitoön 29.9.2014

Gruvområde och GruvNr:

1.10.2014

Lemnästräsket Kimitoön, K20142

Åsikter och anmärkningar över ansökan 2.9.2014

I Sibelco Nordic Oy Ab:s ansökningshandlingar för Lemnästräskets gruvområde på 15,66 ha framgår inte vilka områden som ska användas som dagbrott 5,5 ha (avolouhos) och vilka för lagring av oanvändbart stenmaterial 3,5 ha (sivukivien läjitys). Kartmaterialet över verksamhetsområdet är mycket bristfälligt med endast en ungefärlig kartbild (täydennös 1.9.2014). På flera ställen i ansökningshandlingarna finns motstridiga uppgifter om den planerade verksamheten.

Det 3 ha stora område som i Pöyry Oy:s naturinventeringar 28.11.2013 och 17.1.2014 beaktats som planerat gruvområde överensstämmer varken till form och utsträckning med områdena i ansökan om gruvtillstånd. I naturinventeringen har man inte beaktat hela det planerade 15,66 ha stora gruvområdet med 5,5 ha dagbrott och 3,5 ha för spridning av sidosten och ytjord, samt 6,28 ha hjälpområden AA. **Naturinventeringen är gjord för ett gruvområde (louhosalue) på endast 3 ha, vilket är 1/5 av de 15,66 ha, som uppges i ansökan.**

Bergsområdet har omklassificerats två gånger. Först har det klassificerats som värdefullt enligt Sito Oy 2012 i en naturutredning, som gjordes för vindkraftsparken. Sökanden Sibelco Nordic Oy Ab har anlitat Pöyry Oy Ab år 2013 och 2014, som omklassificerar bergsområdet som icke värdefullt. **Det bör göras en neutral bedömning från naturskyddssynpunkt över bergsområdet.**

I ansökningshandlingarnas bilaga 6, 14.8.2014 står att sökande säljer allt stenmaterial och behöver därmed inte lagra stenmaterial på gruvområdet. Ovanstående uppgifter finns inte i huvudansökan och i kartmaterialet. Tvärtemot uppger man att en del av sidostenarna lagras på gruvområdet och möjligen på ett större område än vad som visas i kartmaterialet. **För att få minsta möjliga ingrepp i den känsliga naturen på gruvområdet vid Lemnästräsket måste lagring av det oanvändbara stenmaterialet (sivukivet) och ytjorden (pintamaat) på gruvområdet undvikas. Likaså måste områdena för vägar minimeras. Gruvområdet blir då hälften mindre än planerat. Utfyllnad (läjitys) och högar med sidosten leder till förändringar av landskapsprofilen och**

förfylning av naturen. Om endast ett öppet gruvhål fyllt med vatten finns kvar efter att verksamheten avslutats är ingreppen i naturen mindre synliga i landskapsbilden.

I ansökan framgår att bäckfåran (vesiuoma) i naturtillstånd norr om gruvområdet bevaras orörd. Kartmaterialet stämmer inte överens med texten, emedan det ur kartan framgår att gruvområdet skulle sträcka sig ända in på bäckfåran och Tärsmossen. **För att bäckfåran och Tärsmossen ska hållas i sitt nuvarande naturtillstånd måste båda ligga utanför påverkan från gruvverksamheten.**

Verksamheten får inte äventyra vattenkvaliteten i Lemnästräsket och Skinnarvik grundvattenområde, som är i kommunens användning.

Ansökan innehåller motstridiga uppgifter om var stenmaterialet planeras krossas. På sidan 6 i ansökan framgår att bullerpåverkan blir minimal genom att stenmaterialet krossas i Ala-Aulis. På sidan 4 i ansökan står däremot att krossningen flyttas till Lemnästräsket efter 10 år.

Med hänvisning till områdets naturvärden och närheten till Lemnästräsket, vars stränder till största delen är i naturtillstånd anser undertecknad att en eventuell gruvverksamhet bör begränsas till att omfatta så små områden som möjligt förutom själva dagbrottet. Genom att begränsa verksamheten till att omfatta endast dagbrottet (avolouhos) och därmed inte lagra det oanvändbara stenmaterialet (sivukivet) och ytjorden (pintamaat) på gruvområdet och genom att minska arealen för vägarna kan området återställas så att spåren efter verksamheten blir så små som möjligt.

Sibelco Nordic Oy Ab:s ansökningshandlingar om gruvtillstånd finns endast på finska. Majoriteten av befolkningen på Kimitoön är svenskspråkig och rätten till ansökningshandlingar på modersmål har inte beaktats.

Kimito 1.10.2014

Gunilla Avellan

F.d. miljösekreterare på Kimitoön

Tukes tillhanda senast 2.10.2014 på adress kaivosasia@tukes.fi

Leinonen Ossi

Lähettsjää: KaivosAsiat
Lähetetty: 3. lokakuuta 2014 9:36
Vastaanottaja: Leinonen Ossi
Aihe: VL: Gruvområde/lupatumnus KL2014:0003

Lähettsjää: Kimitoöns Natur RF [<mailto:info@kimitoönsnatur.fi>]
Lähetetty: 3. lokakuuta 2014 7:58
Vastaanottaja: KaivosAsiat
Aihe: Gruvområde/lupatumnus KL2014:0003

Gruvområde/lupatumnus KL2014:0003

2.10.2014

Lemnästräsket Kimitoön

Åsikter över gruvtillståndsansökan

Bergsområdet vid Lemnästräsket på Kimitoön, där Sibelco Nordic Oy Ab planerar gruvverksamhet, har i planutkastet till generalplan för Nordaå-Lövböle vindkraftpark angetts ha speciella värden och betecknats som MY-område. Med hänvisning till områdets naturvärden och närheten till Lemnästräsket, vars stränder till största delen är i naturtillstånd anser Kimitoöns Natur rf. ry. att en eventuell gruvverksamhet bör begränsas till att omfatta så små områden som möjligt förutom själva dagbrottet. Genom att begränsa verksamheten till att omfatta endast dagbrottet och därmed inte lagra det oanvändbara stenmaterialet (sivukivet) och ytjorden på gruvområdet och genom att minska arealen för vägarna kan området återställas så att spåren efter verksamheten blir så små som möjligt.

Bergsområdet har omklassificerats två gånger. Först har det klassificerats som värdefullt enligt Sito Oy 2012 i en naturutredning, som gjordes för vindkraftsparken. Sökanden Sibelco Nordic Oy Ab har anlitat Pöyry Oy Ab år 2013 och 2014.

Det 3 ha stora område som i Pöyry Oy:s naturinventeringar 28.11.2013 och 17.1.2014 beaktats som planerat gruvområde överensstämmer varken till form och utsträckning med områdena i ansökan om gruvtillstånd. I naturinventeringen har man inte beaktat hela det planerade 15,66 ha stora gruvområdet med 5,5 ha dagbrott och 3,5 ha för spridning av sidosten och ytjord, samt 6,28 ha hjälpområden AA. Naturinventeringen är gjord för ett gruvområde på endast 3 ha, vilket är 1/5 av de 15,66 ha, som uppges i ansökan.

För att få minsta möjliga ingrepp i den känsliga naturen på gruvområdet vid Lemnästräsket anser Kimitoöns Natur att lagring av det oanvändbara stenmaterialet och ytjorden på gruvområdet undvikas, såsom anges i pt 1 i bilaga 6 ansökningshandlingarna. Gruvområdet blir då hälften mindre än planerat. Utfyllnad och högar med sidosten leder till förändringar av landskapsprofilen och förfylning av naturen.

Vidare bör bäckfåran i naturtillstånd och Tärsmossen ligga utanför påverkan från gruvverksamheten för att de ska kunna hållas i sitt nuvarande naturtillstånd i enlighet med vatten- och skogslagen.

Kimito 2.10.2014

Sanna-Mari Kunttu

Kimitoöns Natur rf.ry.

Anmärkning

Kaivno: K20142 Lupatunnus:KL 2014:0003

Tukes
Valtakatu 2
96100 Rovaniemi

Undertecknad anför följande iakttagelser:

Bakgrund

Sökande, Sibelco Nordic Oy Ab, ansöker om rätt att grunda av ett nytt gruvut mål i enlighet med GruvL 16§. Området omfattar ett hela 9,38 ha nytt gruvområde och 6,28 ha hjälpområden.

Verksamheten uppskattas fortgå i 25-30 år vid det nya gruvområdet.

Det är uppenbart utgående från de handlingar som Sibelco Nordic Oy Ab tillställts Tukes bl.a. beträffande konsekvenserna visavi existerande miljötillstånd, planläggningssituationen och existerande naturvärden är synnerligen bristfälliga vilket senare preciseras.

Belastningen av speciellt närmiljön invid fabriksmiljön och speciellt Norrlångviken, bör utgående från de tidsmässigt längre ackumulerade, totala utsläppsmängderna, bedömas noggrannare och bl.a. tillräckliga skyddande åtgärder vidtas och ersättningar erläggas till de fysiska och juridiska personer som orsakas fortsatta långvariga olägenheter.

Med beaktandet av de betydande miljökonsekvenser som verksamheten medför vore det även ur allmänt intresse viktigt att bedöma huruvida grundandet av nya omfattande gruvut mål är förenligt med de krav som ställs idag för industriell gruvdrift i känslig skärgårdsmiljö och direkt invid grundvatten område.

Den industriella verksamheten medför konsekvenser visavi betydande ekonomiska värden som omfattar fastigheters prisbildning för såväl fast- som fritidsbostäder samt bestående och i betydande mån försämrade rekreativvärden som bl.a. fiske och simning.

Tukes bör även speciellt ta hänsyn till att Egentliga Finlands Energi Ab har initierat en omfattande planläggning av Nordanå-Lövböle för industriell vindkraftsproduktion. Det nu planerade gruvområdet ingick tidigare i planeområdet för vindkraftsproduktion men har i det senaste planeutkastet lämnats alldeles utanför planeområdet för vindkraftsproduktion. Byggförbud har påförts Nordanå-Lövböle området i Tekniska nämnden 16.8.2011, 170 § och har förlängts 27.1.2014, 7§ att gälla t.o.m. 31.12.2015 vilket även omfattar ifrågavarande område.

Området ingår fortsättningsvis även i det förslag till etappplansplan för vindkraft som utarbetas av Egentliga-Finlands Förbund som har fastställts av Miljöministeriet 9.9.2014.

Ändringssökandens iakttagelser och yrkanden:

Tukes bör således bedöma:

- om Sibelco Nordic Oy Ab:s ansökan är förenlig med Västra Finlands Naturtillståndsverkets beslut Nr 7 55/2007/2 (LSY 2006-Y-299) och Miljöskyddslagens 28 § och 55 §. D.v.s. om grundandet av nytt gruvut mål kräver nytt miljötillstånd för verksamheten. Detta utgående från omfattningen och den tidsmässigt längre totalbelastning (accumulerad belastning) av närområdena och speciellt med beaktande av effekterna gruvdriften medför på vattenkvaliteten i Lemnästräsket samt Norrlångviken.

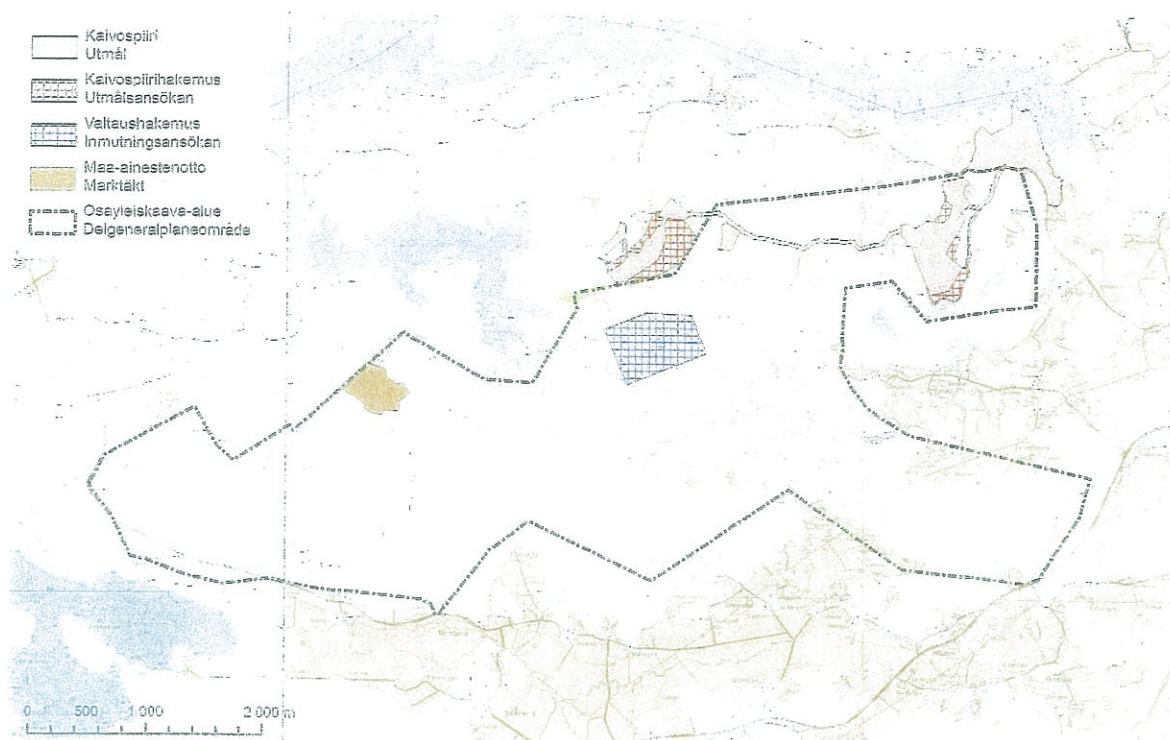
Det nya gruvområdet möjliggör i praktiken väsentlig fortsatt miljö- och naturbelastning tidsmässigt och verksamheten uppskattas fortgå i hela 25-30 år enligt ansökan. Den industriella gruvverksamheten orsakar, objektivt granskat och verifierat, betydande belastning av bl.a. havsvattnet i Norrlångviken vad omfattar grumlighet, lukt, smak, flouridhalter, PH-värden, tungmetaller samt toxiska föreningar. Noteras bör att det vattenområde som konkret påverkas av nedsmutsning (Norrlångviken) är en ytterst grund och till sträckningen lång vik, vars omsättning av vatten också är mycket begränsad. Effekterna för Lemnästräsket bör därför synnerligen noggrant estimeras, emedan Lemnästräsket är i direkt kontakt med vattentäkten i Skinnarvik via grundvattnet (se bifogad artikel). Avrinnigen från Lemnästräsket sker också till Norrlångviken.

Avvägningen bör dessutom göras som en helhetsbedömning där utvidgningen av utmålet Sälpa (GruvNr 5459 givet 26.2.2013 av Tukes) även bör beaktas. Utvidgningen av utmålet Sälpa innebär nämligen ensamt en geografisk expansion om ca. 62 % av själva nyttjandeområdet samt 30 % utgående från den totala ursprungliga arealen.

Tukes bör således bedöma om ansökan uppfyller den förnyade gruvlagstiftningen som understryker speciellt att vid tillståndsprövningen skall övergripande granskning genomföras för verksamhetens konsekvenser för miljön och landskap. I miljötillståndet givet per 31.12.2007 (s.68) konstateras uttryckligen att "Toiminnan olennaiseen laajentaamiseen tai muuttamiseen on oltava lainvoimainen ympäristölupa (YSL 28§)." Enligt de undersökningar (MKB) som utförts på området har bl.a. området definierats som värdefullt "Klippområdet öster om Sjuosviken är en av de mest respresenativa helheterna på utredningområdet".

- om ansökan beaktat de totala effekterna/sameffekterna av industriell vindkraft och gruvdrift på ifrågavarande område. Utöver belastningar av havsvattnet orsakar de båda verksamheterna betydande bullerföroreningar. Bl.a. avses stenmaterialet (pegmatiten) krossas invid Ala-Aulis gruvtäkt vilket ligger alldeles även invid det planerade vindkraftsområdet. Det bör således undersökas huruvida dessa samkonsekvenser kommer att kräva betydande inskränkning av existerande miljötillstånd (och miljötillståndets varaktighet) för Sibelco Nordic Oy Ab.

I ifrågavarande ansökan har alltså inte beaktats i tillräcklig mån de samkonsekvenser och implikationer visavi gällande miljölov som utvidgningen av utmålen och de aktuella omfattande planläggningsprocesserna för vindkraftsproduktion (29 st vindkraftverk) innebär för människor, landskap och miljö.



Källa: Nordanå-Lövböle planeutkast och Nordanå-Lövbölen tuulivoimalahankkeen meluselvitys

- om de nya fynd beträffande förekomsten av existerande naturvärden på området är tillräckligt kartlagda och objektivt undersökta visavi den nya gruvverksamheten, tex förekomsten av tjäder. På ifrågavarande områden har redan i de existerande, knapphändiga utredningar, som hänför sig till delgeneralplanen för möjliggörandet av vindkraft noterats värdefulla naturtyper, bl.a. populationer av skyddade fågelarter och fladdermöss.

Förekomsten av hotade naturtyper i utmålens influensområden bör således utredas noggrannare och skyddas samt samkonsekvenserna utredas vid den fortsatta beredningen, speciellt utgående från MBL 22 § samt NVL (1096/1996) 3§, 4§, 38§, 47§ och 49 §. Även Europeiska gemenskapens direktiv 92/43/EEG om bevarande av livsmiljöer samt vilda djur och växter, rådets direktiv 79/409/EEG om bevarande av vilda fåglar samt Europaparlamentets och rådets direktiv 2004/35/EG om miljöansvar bör beaktas för att förebygga och avhjälpa miljöskador. HFD har även i sitt avgörande 2013:15, givet 25.1.2013, tagit ställning till skyddandet av förökningsplats för den nordiska fladdermusen. Det bör även understrykas att Kimiö kommun tillsammans med skogsägare även tidigare aktivt och konsekvent har värnat om naturens mångfald utgående från stadgandena i NVL 49 § (27.6.2007/1711 KHO:2007:41) då expanderande industriell verksamhet har stått i konflikt med skyddet av naturens mångfald.

- om områden avsedda för gruvdrift samt tillhörande hjälpområden även bör inkludera och kompletteras med tillräckliga skyddszoner som begränsar etablering av industriell vindkraft intill gruvverksamheten, transportvägar etc., Säkerheten och arbetsskyddet för arbetstagare inom Sibelco Nordic bör beaktas utgående från planerna att anlägga industriell vindkraftsproduktion och tillräckliga skyddszoner mellan gruvområdet och de planerade vindkraftverken. Föreliggande risker som vindkraftverken medför är nedisning, teknisk utmattning, avstånd till kraftöverföringslinjer etc. Detta gäller såväl själva utmålen, men även transportvägar

etc. med hänsyn till Gruvlag (503/1965) 22 § uppdaterad 15.12.2000/1102, 56 § och 57 §. MBL 5 § och 77 b §.

- *om det av Tekniska nämnden påförda beslut, givet i enlighet med MBL 38 § den 16.8.2011 170 §, är en sådan begränsning av åtgärder på planeområdet vilket bör iakttas vid verkställighet av beslut om grundandet av nytt gruvområde. Noteras bör att byggförbud har påförts Nordanå-Lövböle området i Tekniska nämnden 16.8.2011, 170 § samt förlängts 27.1.2014 7§ enligt MBL 38§ t.o.m. 31.12.2015..*
- *om handläggningsspråket vid Tukes är förenligt med SpråkL (423/2003) med beaktande av att kommunens majoritets- och förvaltningspråk är svenska och handlingarna enbart finns att tillgå på finska. Likväl kan påpekas att en absolut andel markägare vars rättigheter och skyldigheter beslutet har konsekvenser för har svenska som modersmål.*

Högaktningsfullt,

Stefan Strandberg
Universitetsgatan 29 c B 53
20100 ÅBO
Tel: 0500-927312

Bilagor:

ÅU artikel 16.9.2014

Dagbrott planeras tio meter från insjö

I så fall är det slut med det naturvärde som nu finns här i den nästan orörda miljön, säger Kari Salo.

Illustration: Sören Bergström. Foto: Mikko Saarelma/Saarelma & Saarelma

För tillverkningsfabriken i Kimito öppna en nytt 5,5 hektar stort dagbrott bara tio meter från den orörda stora insjön Lemmäs träsk.

En, det är frågan för några markägare som tvungen fick brev om att det lösa söks.

– För min familj betyder det extra bekvämlighet eftersom vi har ämnat området till försäljning, men att veta om de här nya planerna. Vi har 1,5 hektar strand, men vem vill bygga stuga i närheten av en 30 meter brant lodrätt vägg till ett stort stenbrott?

Det undrar Kari Salo vars svärbror är Bengt (numera avlidit) och Ragant Carlström länge har ägt ett stort område vid Lemmäs träsk.

– Men det värsta är risken att väggen mellan dagbrottet och sjön inte håller så föroringar från dagbrottet läcker ut i sjön, som ligger på ett grundvattenområde. En par grundvattenkällor bubblar upp i sjön. Grundvattenområdet forsker kommunens vattentekniker i Nordnäs med vatten. Hur går det om föroringar från olika mineraler kommer dit, frågar sig Kari Salo.

Han tillägger att berget är av sådan sort att man kan vänta sig sprickor.



Lemmäs träsk. Unga får så här skulle det nya dagbrottet med tillfartsvägar placeras, inte så långt från nuvarande dagbrottet Ala-Aulis. Foto: Kari Salo



Geologiskt intressant område. Många har gjort provborringar, man vet att det finns gott om skadliga mineraler som är vattenlösliga. Sibellos nya dagbrott skulle komma ungefär så nära Lemmäs träsk som Kari Salo. Foto: Mikko Saarelma

går förbi grundvattenkällan som finns på arens område i Skinnarvik.

Armen äger halva Lemmäs träsk, eller rättare sagt gör

Forststyrelsen, det. Där har man funnit inte tagit ställning till lätesparfäbrikens, Nordre Sibellos, ansökan om gruvutvärml som termen lyder.

Lemmäs träsk är en stor insjö med cirka 11 km i omkrets. Det ingår i statens översikt över grundvattenområden och områden där grundvatten bildas.

Lövböle vindpark kallas området värdefullt. "Klippområdet öster om Siurosvisken är en av de mest representativa platserna på utredningsområdet".

Sibelco Nordic: Vi behöver malmen

Inom tre år behövs den höghärdiga malmen som Sibelco Nordic AB vet att finns i närheten av Lemmäs träsk.

– Om inte det lyckas blir det besvärligt med råvaran till vår fabrik i Kimito. Eftersom koncernen har tillgång till råvaran på annat håll i Europa skulle det troligen vara ett lätt beslut att lägga ner Kimito-fabriken.

Det säger Kim Mickelsson, vd för Sibelco Nordic. Ab, apropå ansökan om att få öppna ett nytt dagbrott. – Vi har planerna färdiga när vi ska gå till vägen för att det inte ska bli någon påverkan på Lemmäs träsk. Våra geologer har nog utrett frågan, det finns olika sätt att bearbeta dagbrottet. Sibelco Nordic är dotterbolag till biologiska koncernen Sibelco Europe med

Kimitoöns Vatten: Vi är lite oroliga

Kim Mickelsson, vd för Sibelco Nordic

– Vi har satsat stora pengar på vattenteknik i Skinnarvik och har två skinnarvikens vattenbrunnar precis vid kanten av Lemmäs träsk. Vi vet att grundvattnet står i kontakt med sjön, för brunnarna rinner över också i torra. Vi har nu gått med i en rikskommitté under ledning där man undersöker hur såvatten förflyttas i grundvattnet. Där hjälper vi till bra argument för

vår syn, som innebär att Sibelco måste göra sina vattensatsningar på ett sätt som är absolut riskfritt för sjöns vattenskvalitet. Sjöns vatten heter sakas. – Hakala säger att det är positivt att privata företag vill göra satsningar på öns men att han redan en tid har varit orolig över Sibelcos planer. Att lämna bara tio meter mellan ett dagbrott och sjön är inte så utvecklat.

Kim Mickelsson, vd för Sibelco Nordic



Leinonen Ossi

Lähettäjä: Kari Salo <kariosalo@kitnet.fi>
Lähetetty: 14. syyskuuta 2014 13:56
Vastaanottaja: Leinonen Ossi
Aihe: Nordic Sibelcon kaivoslupa KL2014:0003 Lemnäs Träsk, Skinnarvikin pohjavesialue 0224351 Kemiön vesi ottanut käyttöön!

Läh Kari Salo 25870 Dragsfjääd puh 040 511 4613 Tila, 322-512-1-66 Gullström kuolinp edustaja

Hei Ossi Leinonen

Olen ollut yhteydessä, aikanaan Sibelcon esittämästä vuokratarijouksesta, hetkittäin otsakkeessa mainitussa. Kyseessä ei ollutkaan mikään pieni kaistale, asia! Se siitä, lähetin muistuksen 3 sivu, kaivosasiat@tukes.fi, varmennus saapumisesta tuli. Toivottavasti saapui. Kaivoslupahakemus suuri yllätys maanomistajille! Hetkittäin Meriv.juristi A.Lehmusjärveltä sain vastauksen.Hankkeen eteneminen ei ollut heidän näköpiirissä? Tiedustelen asiaa Merivoimilta myöhemmin, lähetin Metsähallituksen pääj. J.Kankaalle tiedustelun. 25.2.-13 sain Metsähallitukselta vastauksen. Metsäh. haluaa säilyttää Lemnäs Träskin alueen erämaatyylisenä,pohjavesialue jossa saastuttamiskiello ym rajoitukset. Hyvä tiedustella pääjohtajalta. Miten pääjohtaja määrittelee "erämaatyylinen sisäjärvi"! 15/ha avolouhos,melu,pöly,metsähakkuu ym.Kouluja käymättömänä tulkitsen kenties erilaila "erämaatyylin"! Kävimme viimeviikolla kunnan ympäristöpuolen väen ja lehden toimittajan, uutisoitin asiasta aiemmin, kanssa maastossa. Ensiviikon lehdessä valokuvia/artikkeli alueelta.

Erittäin huolestuttava asia. Jopa Kemiön veden tj R.Hakalax ilmaissut huolensa Sibelcon hankkeesta toimittajalle. Perusteltu syy, tuhansia talousveden käyttäjiä. Alla Elyn L.Lehtomaan 14.10.-13 lähettämä viesti. Tila joutuu muuttamaan suunnitelmia. Kiinteistökolmio OY Lkv kanssa välitys-sopimus määräalan myynti. Tila on keskustellut Storfinhova (vesioikeus Lemnäs Träsk) hotellikiinteistön kanssa. Eräänlaisia elämystoimia tarjoavat alueen läheisyydessä, majoitus,savusauna,ravintola ym palvelut hotellilla olemassa. Mikäli järven VEDENLAATU sallii. Tarkoitus istuttaa järveen arvokala/rapu . Aikaisempi istutus jostain syystä epäonnistui! Kalastus/metsästys mahdollisuus, sivuelinkeino. Tilalla ranta-alueita jonkin verran. Tuntuu pirun oudolta. Sibelco aikaan luopui hankkeesta. Vaihtoehtoinen alue oli/on. Tuotantoj. P.Johansson toimittajallekin ilmoittanut (Lemnäs Träsk), hankkeesta luovuttu. Työniloa Ossi Leinoselle

----- Alkuperäinen viesti -----

Aihe: VS: Kari Salo Lemnäs Träskin suojeleasia
Päiväys: 2013-10-14 15:30
Lähettäjä: Lehtomaa Leena <leena.lehtomaa@ely-keskus.fi>
Vastaanottaja: Kari Salo <kariosalo@kitnet.fi>

Hei,

odotteleminen, että saamme Enestamilta alueen haltijan allekirjoituksella varustetun metsolomakkeen ja puustotiedot. Sen jälkeen voimme tehdä alueesta ostotarjouksen ja tarjouksen yksityisen suojelealueen perustamisesta.

T:Leena Lehtomaa

-----Alkuperäinen viesti-----

Lähettäjä: Kari Salo [<mailto:kariosalo@kitnet.fi>]
Lähetetty: 14. lokakuuta 2013 9:30
Vastaanottaja: Lehtomaa Leena
Aihe: Kari Salo Lemnäs Träskin suojeleasia

Hei leena lehtomaa. Olen otsakkeen aiheesta kirjoitellut, saanut Teidän vastauksiakin. Appiukko kuolla kupsahti, olen ollut kiiruinen.

Valtakirja on. Soittelin MHY:n Pontus Enestamille. Tulee arvioimaan tilan puustoarvot, kuolinpesä asia. Järvialueella, mistä suojelualue alkaisi. Maasto on suurelta osin avokalliomaastoa, kitukasvuista puustoa pienine suolampareineen. Ympäristöarvo suurin. Metsähallitus lausunnossaan toivoo alueen pysyvän ns "erämaa tyyli", sopii alueelle.

Moni hyötyy. Yhtenä vaihtoehtona olen pitänyt rakentamisrajoituksia.

Tietylle osalle, ilmenee maastossa parhaiten. Suojelu joka koskee myös metsän hakkuita jne. Luonnontilassa oleva alue, liikkuminen toki sallittu. Tällaisia arvoja ei MHY määrittele. Jos mahdollista.

Siirtäkää jollekin asiaa ymmärtävälle. Jos ehtisi käymään alueella Näin sulanmaan aikaan maastossa hyvä käydä.

Näkee ympäristön ja helppo liikkua. Armeija on myönteinen kaivosyhtiön avolouhos hankkeelle.

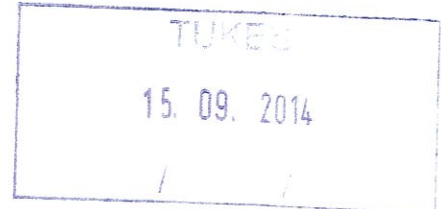
Infoan Merivoimien juristi A.Lehmusjärveä. Saattaa olla mahdollista.

Armeija harkitsee uudelleen kantaansa. Metsähallituksen mailla on saastuttamis kielto. Konsultoin Armeijaa.

Työniloa

Marttala Elina

Lähettäjä: KaivosAsiat
Lähetetty: 15. syyskuuta 2014 8:19
Vastaanottaja: Leinonen Ossi; Marttala Elina
Aihe: VL: Nordic Sibelcon kaivoslupahakemus KL2014:0003



-----Alkuperäinen viesti-----

Lähettäjä: Kari Salo [mailto:kariosalo@kitnet.fi]
Lähetetty: 13. syyskuuta 2014 14:31
Vastaanottaja: KaivosAsiat
Aihe: Nordic Sibelcon kaivoslupahakemus KL2014:0003

Läh: Kari Salo (valtakirja), Erkastentie 47, 25870 Dragsfjärd
12.9.2014 1/3

puhno 040 511 4613 sp kariosalo@kitnet.fi
kiint.nro 322-512-1-66 kylä Smedskulla, om. Gullström

(kuolinpesä)

Asia: Nordic Sibelcon kaivoslupahakemus, KL2014:0003, Lemnästräsk, Kemiönsaari

Ossi Leinonen.

Tila antanut toimeksiannon, Kiinteistökolmio OY Lkv, Olli Lehti puhno 0400 828 699. Määräalan myynti, Lemnäs Träsk alueelta. Lisäksi, v 2012 tila jättänyt kunnalle esityksen järviolueen rantakaavoittamiseen.

Tila ei hyväksynyt Nordic Sibelcon v 2012 esittämää 30v kestoista vuokratarjousta. Yhtiö olisi aloittanut toiminnan välittömästi. Vain maanomistajien luvalla! Ei kaivoslupa, Ei kaivosturvallisuuslupa ym.

kaivoslain edellyttämiä viranomaistoimia! Kts kaivoslaki (KL) 3:18§ ja 6:48§, vaatimaton malminetsintäkin rajoitettu, KL 2:7§ ja 11§.

Pohjaveden veden käyttöönoton takia eräänlainen erityistoimialue, myös suljettu alue, puolustusvoimien räjähdäinevarikko. Liikkuminen alueella kielletty, kieltotaulut ym. elektroninen valvonta. Yleinen etu/turvallisuus tulee huomioida. VAIN Merivoimien Materiaalilaitos lähes välittömästi (2.7.-12) antanut myönteisen päätöksen (Metsähallitus maanomistaja) Nordic Sibelcon 13.6.-12 esittämään lausuntopyyntöön. Sibelcon silloinen tuotantojohtaja Patrick Johansson henk.kohtaisesti kävi varikon päällikön Ari Ahon jutuilla. Armeijalla ei ole toimivalta/osaaminen ympäristöasioiden osalla. MV:n juristi A.

Lehmusjärven kirjallinen vastaus. Metsähallituksen omistamalla maa-alalla pohjavedenlaadun takia saastuttamiskielto, ohjeistus/määräys.

Perustelu: Alue on luonto arvokas, MY kaava merkintä, muinaismuistokohteitakin. Muita, kuin virheellisesti merkitty vanha Lohja Oy:n koelouhos/kairausreiät. Kemiön vesi (tuhansia vedenkäyttäjää) otti v 2013 käyttöön Skinnarvikin pohjavesialueen. Huom.

Meri Voimien Materiaalilaitoksen lausunto annettu 2012 Vedenottamo on Lemnäs Träskin länsirannalla.

Länsirannalta oja/ojat laskee mereen, kulkee pohjaveden muodostuma-alueen yli, järvessäkin vedenalaisia pohjavesilähteitä. Yhtiön kaiv.lupa hakemuksessa Skinnarvikin (nro 0224351) pohjavesialue epäselvästi merkitty, tärkein asia.

Pohjavesialueen kok.pinta-ala 114/ha muodostuma-alue 69/ha ,pohjavesialue osittain Lemnäs Träskin veden alla, luokiteltu, tärkeä vedenhankinta-alue. Lemnäs Träskin vedenlaadulla merkitys pohjavedenlaatuun! Huom, tuhansien kuntalaisten TALOUSVESI, LÄNSIRANTA, muodostuma-alue osin järven alla, pohjavesi virtaa halkeamissa! Pohjaveden virtaus-suunta en tiedä. Esitetty 15/ha AVOLOUHOS, ITÄRANTA, 9m alle järvenpintatason! Väliin jäävä kapea kalliokaistale hyvin rikkonainen alkuosaltaan. Kaivoslupahakemuksessa mainitaan kyseiseen kohtaan injektointi! Kallioisessa maaperässä pohjavesi kulkee maanalaisissa kalliohalkeamissa. Räjähdäaine jäävät, esim.

Ala-Auliksessa 3 eri räjähdäaine n 20/t per/v lisäksi tuhansia litroja polttoöljyä. Suljetut louhokset ajan myötä itsestään täytyy, pohjavesi/valumavesi

Jostain syystä! Kaivoslupahakemuksessa mainitaan järviolueella olevan vain kaksi loma-asuntoa! Niitä on kolme. Tilamme (Gullström kuolinpesä) ja naapuritila K.Ginman ja Konstsamfundet (säätio).

Armeijan puolella saattaa olla jokin rakennelma. Helppo/edullinen tapa tarkistaa kunnan virastossa, rekisterit. Hyvä mainita. G.Ramberg ainoa maanomistaja jolla ei vielä ole rakennelmia omistamallaan alueella.

Kuuluu alueen suuromistajiin, hän tiedustellut järven rantakaavoitusta.

Armeijan räjähdäaine varastojen suoja-alueet. Merivoimilta saamani vastauksen mukaan. Armeijan taholta EI esteitä. Saattaa olla mahdollista. 15/ha avolouhos, pöly-, melu- ja maisemahaitta pitää alueen vapaa-ajanasutuksen minimaalisena! Armeija puoltaa saastuttamiskiellosta huolimatta Nordic Sibelcon hanketta? Storfinhovan hotellikiinteistöllä on vesioikeus järvellä.

2/3

Lemnäs Träskin PH jostain syystä poikkeuksellisen alhainen, ajoittain alle 6:n! Eliöstö sopeutunut 6-8 Ala-Auliksen louhosvedet pumpattiin

-90 luvulla Dragmossen suoalueen maaperään, josta ohjautuvat Lemnäs Träskiin, Elyn vastauksessa mainittu. Järviolueelle EI kulkeudu asutuksen, maatalouden tai liikenteen aiheuttama kuormitusta. Vain kaivosteollisuus ja ilmasto ja jokunen metsästä tuleva oja. Ala-Auliksen yläpuolella oleva yhtiön lieteallas, rakennettu rikkonaiseen kalliomaaperään. Talvivaaran tapaisen jätealtan pintataso n 43-45m, vieressä olevan Lemnäs Träskin pintataso 29m. Yhtiön tuotannossa käyttämät kemikaalit, mm fluorivety- ja rikkihappo ja räjäytystyössä käyttämät 3 eri räjähdäainetta. Alueella poikkeuksellisia kaivosmineraaleja, osa vesiliukoisia ja myrkyllisiä/radioaktiivisia, Mm krysoberylli, tantaali (Tertiary Mineralsin Rose valtaus). Krysoberyllin beryllium reagoi rikkihapon ja kloridin (merivesi kloridi) kanssa, myrkyllinen ja syöpää aiheuttava.

Lemnäs Träskin eliöstössä tapahtunut muutoksia. Vesimyyrä kadonnut, rapukanta pikkuhiljaa hävinnyt, samoin kalat. 90 luvulla tila istutti järveen n 5500 siikaa. Kalastuksen yhteydessä saatu vain 3 kpl. Jostain syystä istutus epäonnistunut? Kuorelliset (rapu/simpukka) herkkiä PH muutoksille, PH arvolla heikentävä vaikutus myös kalojen lisääntymiseen.

Ala-Auliksen ja jätealtaiden vieressä oleva suuri kaivanto, kartoissa merkitty vedentäyttämäksi altaaksi. Yhtiö täytti kaivantoa valkoisella kiintoaineella, tällöin kaivanto oli tyhjä? Trässmossen suo vieressä josta puro/oja Lemnäs Träskin Sjuroviken lahteen. Aikanaan poikkeuksellinen vaahdonmuodostus puron suulla!

5-60 luvulla järven etelärannalla (vuorivillateollisuus)kaivosyhtiö suoritti koelouhinta/murskaus. Alueelle jäänyt murskauskivi ei soveltunut kiuaskivi. 80 luvulla tutkittu. Vesiliukoinen, syöpää aiheuttava.

Hakemuksessa esitetyllä alueella -03 Åbo Akademyn geologit mittasivat säteilyarvoja. Satunnaisia säteilykohteita. Pegmatiitin kideonkaloissa usein mineraaleja, tantaali, fosfori myös myrkyllisiä/säteileviä/vesiliukoisia kiteitä. Nordic Sibelcon geologi epäili mineraaliksi uraniitti. Uraania sisältävä malmikivi, sisältää mm radium ja lyijy. Lyijyn haitat yleisessä tiedossa.

Tuotantojohtaja P.Johansson vastauksessaan mainitsi. Nordic Sibelcolla

EI ole esim. tantaalin hyödyntämiseksi olevaa laitteistoa. Yhtiön

geologi esitteli louhoksilta löydettyä suurta tantaalikidettä. Åbo Akademyn geologi on aikanaan määritellyt yhtiön tuotantojätteessä olevan tantaalimäärän. Alueen läheisyydessä on Tertiary Mineralsin (Rose) tantaalivaltaukset.

Lemnäs pegmatiitissa esiintyy, Tantaali (löytöv 37), Berylli (löytöv 45 ja 53), Bertrandiitti (löytöv 39 ja 45).

Mineraalirikas alue, Rosendahdin krysoberylli GTK tutkinut 70 luku.

Kaivoslaki edellyttäisi mineraalien hyödyntämisen!

Vuonna 2010 Rambollin edustajan piti tulla suorittamaan kiinteistökatselmus. Liittyi Sibelcon Ala-Auliksen tärinänvalvonta. Tila sai kirjeen. Edustaja ei saapunut. Tilan 90 luvulla rakennetun kesämökin perustuksessa merkittäviä halkeamia. Kallion päällä, perusta jostain syystä haljennut?

Avolouhoksen louhintamurske kuljetetaan Ala-Aulikseen murskattavaksi.

Räjäytystyö saattaa olla lyhytkestoista ja ajallisesti rajoitettu.

Murskeen poiskuljetus Ala-Aulikseen on taasen pitkäkestoista.

Lastaus/kuljetus syntyy melu/pöly. Alueelta Ala-Aulikseen asti puusto kaadetaan. Syntyy avonainen alue

Dragmossen suoalueen viereen. Melu/pöly kulkeutuu laajemmalle.

Hakemuksessa Pöyry ottamat valokuvat otettu hakkuualueilta. Hakkuu alueet sijaitsee louhoksen ulkorajalla.

Esitetty louhosalue on kokonaisuudessaan luonnontilassa olevaa kitukasvuista metsä aluetta, jossa suolampareet,

kolopuut jne. Ely-keskus, L. Lehtomaa vastaus. Ely antaa ostotarjouksen, kunnes tila antanut puustotiedot. Tila on kyseistä aluetta vapaaehtoiseen suojeluun esittänyt. Kemiön MHY kävi suorittamassa tilan puustoarvion.

3/3

Sibelco saanut ympäristöluvat aikana jolloin Kemiönsaari otti talousveden Dragsfjärdin järvestä. Tällöin Skinnarvikin pohjavesialue nro 0224351 oli luokiteltu alhaisemmaksi. Viime vuoden käyttöön oton myötä luokittelu muuttunut, tärkeä vedenhankinta alue. Tuhansia vedenkuluttajia, yleisen edun ja turvallisuuden erityisalue. Kaivoslaki, lupaharkinta, 6:48§, kaivosluvan myöntämisen esteet ja 12:123§, kaivosturvallisuuslupa edellyttää lausuntoja, säteilyturvallisuus keskus ym. yleistä etua valvovalta viranomaisilta.

Maanomistajien hylättyä Sibelcon aikanaan esittämä vuokratarjous. Yhtiö alkoi suunnitella toisen alueen käyttöönottoa, sama mineraali.

Vaihtoehtoinen alue. Merivoimien juristi A.Lehmusjärvi myöhemmin antamassaan vastauksessa totesi. Hanke ei ole enää ajankohtainen.

Maanomistajille tulikin yllätyksenä yhtiön (Tukes) jättämä kaivoslupahakemus. Naapuritila K.Ginman tiedusteli puhelimitse Sibelcon M.Hakmanilta yhtiön käyttämää epäasiallista menettelytapaa.

Yhtiön edustaja ihmetteli, pahoitteli tapahtunutta! Ettei maanomistajia oltu kuultu. Hyvä mainita. Alueen suuromistaja K.J.Ramberg ei ole milloinkaan saanut yhtiöltä infoa. Rajanaapuri, toteutuessaan avolouhos alentaa alueen jälleenmyyntiarvoa, arvo romahtaa.

Sivuelinkeino maanomistajille, vapaa-ajan tonttit, kalan/ravun kasvatusta jne. Edellä tuli mainittua. Myös Ramberg tiedustellut (Träskholmin

kärkeen) rantakaavoitus. Mahdollistaa useiden tonttien määrän. Yhtiö rajanaapureista Armeijan kanssa aikanaan keskusteli. En tiedä kuka omistaa Armeijan viereiset maa-alueet? Mahdollisesti rajanaapuri kiinteistöjä, Holsten, Keskevaari

Kaivosyhtiöiden vastuut. Nordic Sibelco ymmärtääkseni ulkomaalaisessa omistuksessa, Belgia. Mahdollinen onnettomuus, yleensä hakeudutaan konkurssi. Vahingot/vastuut siirretään yhteiskunnan maksettavaksi. Talvivaaran onnettomuus. Kyseessä olevalle kaivosyhtiölle määrättiin poikkeuksellisen suuret ympäristövahinko takuusummat. Nordic Sibelcon, louhinta/tuotantolaitos/lietealtaat. Alueella oleva pohjavesialue nyt käytössä, tuhansia vedenkäyttäjiä. Esim. 90 luvulla yhtiön alueella pidettiin katasrof harjoitus. Onnettomuus skenaario. ilmaan päässyt fluorivetyhappopilvi. Kilometrin säteellä onnettomuusalueesta lähes kaikki kuolevat. Vasta-aine kalsiumglukonaattigeeli saattaa pelastaa osan. Edellyttää, terveyskeskukset ovat varautuneet! Kaivosyhtiön varastomäärät, ympäristöluvassa muistaakseni. Fluorivetyhappo 18 t ja rikkihappo 50 t ja taliamiini 5 t ja mäntyöljy 30 t ja polttoöljy 10 t ja sammutettu kalkki 30 t. Vuotuiset käyttömäärät huomattavasti suuremmat kuin luvassa esitetyt varastomäärät. Lisäksi (Ala-Aulis) käytetään, dynamiitti 2,4/t ja anoa 14,5/t ja aniittia 4,8/t + polttoöljy. Jossain vaiheessa kiinteistömme on liityttävä Kemiönsaaren kunnallistekniikkaan. Skinnarvikin vesi yhdistetään Nordanån kaatopaikan alueella sijaitsevalla vedenottamalla!!

Gullströmin kuolinpesä. Valtakirjavaltuutuksella, (huolestunut) tuleva talousvedenkäyttäjä.

Kari Salo!

Ely-keskus, Merivoimien Esikunnan (juristi A.Lehmusjärvi), Syke, Metsähallitus ja Ministeriöiden vastauksia voin tarvittaessa lähettää.

Leinonen Ossi

Lähetäjä: Kari Salo <kariosalo@kitnet.fi>
Lähetetty: 18. syyskuuta 2014 9:22
Vastaanottaja: Leinonen Ossi
Aihe: Nordic Sibelcon kaivoslupahakemus KL2014:0003
Liitteet: - Ilmoitus poliisihallituksen asian siirrosta.pdf

Ossi Leinonen hei! Kari Salo, Kemiönsaari. Lähetin eilen lyhyen tarkennuksen otsakkeen asiaan. Melkoinen riesa tilan alueilla, yhtiön toimitavat! Mainitsemani tuulivoima on yksi vaihtoehto, tulevaisuudessa kenties. Tilan alueet kahdessa eri lohossa. Toinen, (Björkboda) maa-ala. Björkbodan alue vesiosuuskunnan käytössä, vedenottamo rak. - 70 luku. Yhdistetään Nordanå ja Skinnarvik. Lemnäsin Träsk alue osa kokonaisuutta, Kemiönsaaren talousvesi. Björkbodan osalla viime- ja edellisvuonna tehdyt vesitaloushankkeet ovat vireillä Oikeuskanslerin virastossa. Kihlakunnan syyttäjä (ympäristöala) K.Selander vastannut, siirtänyt Lounais-suomen rikostorjuntaan. Allaolevassa viestissä ilmenee. Poliisitarkastaja T.Saukoniemi siirtänyt liitetiedostossa mainittuun. Jää nähtäväksi, onko viranomaisten taholta saatavissa ympäristöalaan perehtynyttä tutkijaa. Björkbodan alue. Tilalla vesihallinnon vahvistamat vastuut/rajoitukset Björkbodan maa-alueella.

Huolestuttava asia. Kemiön veden tj.R.Hakalax huolissaan Lemnä Träski alueen suunnitelmista. Talvivaaran tapaista "insinöörien taidonnäytettä"

El toivoivoisi tapahtuvan (Lemnäs Träsk Skinnarvik) pohjavesialueen muodostumaalueilla! Talvivaara tietoon äkillisenä onnettomuutena.

Pikkuhiljaa tapahtuva vuoto kenties jäänyt huomiotta. En tiedä, mitä/milloin, analyyseni Kemiön vesilaitos talousvedestä joutuu analysoimaan. Työniloa Tukes Ossille.

----- Alkuperäinen viesti -----

Aihe: JAKELU TOIMEKSI: POL-2014-2431 Poliisihallituksen vastaus
Päiväys: 2014-04-10 16:13
Lähetäjä: POL_VP_Poliisihallitus_Laillisuusvalvonta
<laillisuusvalvonta.poliisihallitus@poliisi.fi>
Vastaanottaja: Undisclosed recipients;

POLIISIHALLITUS ON LÄHETTÄNYT TÄMÄN VIESTIN 10.4.2014 16:13 ASPO-ASIANHALLINTAJÄRJESTELMÄSTÄ.

SAATE:

Oheisena ilmoitus poliisihallituksen asiansiirrosta liittyen poliisilyijohtaja Mikko Paaterolle lähettämiinne sähköpostiviesteihin.

Yt

Teemu Saukoniemi
Poliisitarkastaja
Poliisihallitus

ASIAN TIEDOT:

OTSIKKO:

Kantelu; viranomaisten menettely ympäristörikosasian tutkinnassa; Lounais-Suomen poliisilaitos

TUNNUS:

POL-2014-2431

VALMISTELIJA:

Kari Salo
kariosalo@kitnet.fi

Sähköpostikirjoituksenne poliisiylijohtaja Mikko Paaterolle 3.3- 1.4.2014

Ilmoitus poliisihallituksen asian siirrosta

Olette lähettäneen useita sähköpostiviestejä Poliisiylijohtaja Mikko Paaterolle liittyen mm. Kemiön saaren vesistöön. Sähköpostiviestinne on siirretty Poliisihallituksen laillisuusvalvonnan käsiteltäväksi.

Kirjoituksenne on siirretty edelleen Lounais-Suomen poliisilaitokselle niitä toimenpiteitä varten, joihin ne antavat aiheita.

Poliisitarkastaja

Teemu Saukoniemi

Asiakirja on sähköisesti allekirjoitettu Aspo-asianhallintajärjestelmässä. Poliisihallitus 10.04.2014 klo 16.09. Allekirjoituksen oikeellisuuden voi todentaa kirjaamosta.

Leinonen Ossi

Lähetäjä: KaivosAsiat
Lähetetty: 18. syyskuuta 2014 9:23
Vastaanottaja: Marttala Elina; Leinonen Ossi
Aihe: VL: Tarkennus muistutukseen, kaivoslupa KL2014:0003

-----Alkuperäinen viesti-----

Lähetäjä: Kari Salo [<mailto:kariosalo@kitnet.fi>]
Lähetetty: 17. syyskuuta 2014 16:36
Vastaanottaja: KaivosAsiat
Aihe: Tarkennus muistutukseen, kaivoslupa KL2014:0003

Läh: Kari Salo (valtakirja) Erkastentie 47 25870 Dragsfjärd sp.
kariosalo@kitnet.fi
Gullström kuolinpesä kiint.nro 322-512-1-66

Asia: Nordic Sibelcon kaivoslupahakemus, KL2014:0003 Lemnäs Träsk, Kemiönsaari Tarkennus aikaisemmin lähettämäni muistutukseen
Ossi Leinonen

90 luvulla GTK suorittanut laajat mineraalivarojen tutkimustyöt Lemnäs Träskin alueilla Mm Rosendahlin alueen Nb-Ta mineraalit ja beryllium, krysoberylli. Tertiary Minerals (Gold)valtaukset Dragmossen suoalueen vieressä. Ala-Aulis louhoksen vieressä. Lähimaastossa ainakin 30 berylliumpitoista esiintymää. Jo suljetuissa (vanhat) louhoksissa löydetty runsaasti Nb-TA mineraaleja ja beryllium.

Osa suljetuista louhoksista täynnä vesi tai täytetty yhtiön rikastehiekalla tjm. täyteaineella. Beryllium arvokas mineraali, myrkyllinen, grammahinta. Reagoi happoihin, kloridi. Yhtiö käyttää louhinnassa mm anoa.

Ammoniumnitraatti, sekoitetaan öljyyn.

Ammoniumnitraatti (typpihapon ammoniumsuola) voi aiheuttaa vaara ympäristölle, erityisesti veteen liunneena. Myös muita räjähdettäviä aineita, dynamiitti, aniitti. Räjähdetyö muodostuu paine/lämpö. Yhtiön rikastehiekassa (emäksinen?) olevista kemikaaleista kaivosyhtiöllä varmaankin tarkempi tieto. Prosessissa käytetään fluorivety- ja rikkihappo.

Nordic Sibelcon ent. tuotantoyhtiön P. Johansson vastauksessaan mainitsi.

Tantaalin markkinahinta hyvä. Yhtiöllä ei ole laitteistoa tantaalin hyödyntämiseen. Yhtiö käyttää fluorivetyhappoa kvartsin erotukseen.

Ymmärtääkseni tantaali liukenee (ainoastaan) fluorivetyhappoon. Voisi kuvitella, alueet olisi hyödynnetty tarkemmin.

Tila ei aikanaan allekirjoittanut esitettyä tuulivoimasopimusta.

Vaikeaselkoinen, saattaa tuoda tilan alueelle rajoituksia. Tila ei silti vastusta tuulivoimahanketta. Mikäli hanke toteutuu, rakennetaan ilman konkurssia. Saattaa olla mahdollista. Tila tällöin jollain muotoa osallistuisi hankkeeseen. On mahdollista. Tuulivoimayhtiö haluaa laajentua, rakentaa lisäkapasiteettiä. Kenties tällöin saatavissa taloudellisesti parempi tarjous!

Aikanaan Armeijalta tiedustelin. Onko mahdollista suorittaa järven alle porakairaus näytteenottoja. Asia tarkastettiin. Rajoitetulla alueella mahdollista. Hyvä muistaa. Materiaalilaitoksella suuret maan-ala-alueet, kallioon sisään (syvällä) louhitut varastot. Varikon maanpäällisten räjähdettäviä aineita varastojen ns. suoja-alueet tuolloin olivat hyvin lähellä Sjuosviken lahtea. Varikko laajentunut sen jälkeen, kenties tulevaisuudessakin. Merivoimat keskittää materiaali/polttoaine varastointi Skinnarvikiin. Merivoimien- ja Pää Esikunnan vastauksia aikanaan sain.

17.9.2014 Kari Salo

Leinonen Ossi

Lähtettäjä: KaivosAsiat
Lähetetty: 29. syyskuuta 2014 9:25
Vastaanottaja: Leinonen Ossi
Aihe: VL: Nordic Sibelcon kaivoslupahakemus. KL2014.0003, lemnäs träsk, kemiönsaari

-----Alkuperäinen viesti-----

Lähtettäjä: Kari Salo [mailto:kariosalo@kitnet.fi]

Lähetetty: 28. syyskuuta 2014 13:46

Vastaanottaja: KaivosAsiat

Aihe: Nordic Sibelcon kaivoslupahakemus. KL2014.0003, lemnäs träsk, kemiönsaari

Ossi Leinonen hei.Otsakkeen asia, läh kari salo gullström kp.valtakirja. Soittelin Sibecon tj. K.Michelson,lupasi välittää asian Stenströmille. Häneltä ei vielä vastausta!!Tukesista ensin hakemukseen hyväksyntä.Tällöin maanomistajat pakotettu hyväksymään yhtiön esittämät asiat. Yhtiön hakemuksessa esitetty vaatimaton summa aidan rakentamiselle. Vaikea maasto,suuri kustannuserä. Louhoksen pystysuorat seinämät korkeita. Järvialueella paljon luonnossa liikkuvia ihmisiä.

Yhtiöllä suuri määrä suljettuja ja käytössä olevia louhoksia ilman suojausia. Täyteaineiden vaikutus maaperään. Onko tutkittu, poikkeuksellinen alue? Vesiliukoisia/myrkyllisiä mineraaleja.

Kunnan ympäristöelimet kävivät toistamiseen alueella. Huoli vedenlaadusta, kunnan talousvesi. Tiedustelen asiaa uudelta ympäristöministeriltä vielä. Vannoi juuri virkavala, toimivaltainen.

Jostain syystä järven eliöstössä muutoksia 90 luvun lopulta lähtien? Ala Auliksen (käyttöön 90 luku)louhosvedet Dragmosen suoalueelle? Pöyryn laatimassa hakemuksessa virheitä. Kaivosyhtiö (useita laitoksia)tilaaja/maksaja, vaikuttaako lausunto?

Juuri lehdessä, Ely keskus osti kunnan metsäalueita. Kaivosyhtiö Sibelcon ala-arvoinen menettelytapa tuo

maanomistajille elinkeinon rajoitus/esteitä. Lopuksi, tj K

Mikhelson vastaus/toteamus voi tulkita, vahvistaa yhtiön hiljaisuus/toimettomuus maanomistajien taholle.

Maamme tapa, kaivoslupahakemus on muodollinen lain edellyttämä kirjallinen ilmoitus.

Aikanaan yhtiön lähettämä tärinävalvonta,kiinteistökatseimus. Toimet tarkastettu vain lähettämällä kirjelmä maanomistajille!!

Hakijayhtiön selitys

Turvallisuus- ja kemikaalivirasto (Tukes)
Kaivosasiat
Valtakatu 2, Rovaniemi

Sibelco Nordic Oy Ab vastine lokakuussa 2014 annettuihin lausuntoihin ja mielipiteisiin koskien yhtiön Lemnästräskin kaivoslupahakemusta Kemiönsaarella.

Lemnästräskin pegmatiitti ja sen lähiympäristö on kauan ollut kaivosalan ja malminetsinnän kohteena. Alueella on tehty tutkimuskairauksia jo 1960 luvun alussa Lohja Oy:n toimesta ja viimeisin valtaus alueella oli Kari Salon nimissä ennen Sibelcon kaivoslupahakemusta. Lisäksi Partek:illa on ollut avolouhos josta on toimitettu kiveä Paraisten vuorivillatehtaalle Lemnästräskin kaakkoisrannalla 1960-1970 luvulla.

Sibelcon kaivoslupahakemus ja Pöyryn luontoselvitykset eivät ole ristiriidassa koska Pöyry on selvittänyt luontokohteet tulevan kaivostoiminnan ympäriltä huomattavasti laajemmin kuin itse avolouhoksen pinta-alalta. Lisäksi Varsinaissuomen energia on tehnyt luontoselvityksiä alueella tuulivoimapuiston suunnittelua varten. Näissä luontoselvityksissä ei ilmennyt suuria eroavaisuuksia. Pöyryn toimesta on kuitenkin katsottu joitakin asioita eri näkökulmasta, niin kuin esimerkiksi arvokasta kalliialuetta kaivoslupahakemuksen alueelta. Varsinaissuomen energian selvityksessä tämä todettiin arvokkaaksi paikallisesti mutta kun katsoo Kemiön saarta kokonaisuutena tämän tyyppisiä kalliialueita löytyy kohtalaisen paljon.

Avolouhoksen pohjoispuolelle jäävä luonnontilainen oja jää avolouhoksen pohjoispuolelle ja Sibelco ei tule koskemaan ojaan. Tarpeen vaatiessa avolouhoksen reunaa voi siirtää 10m etelämmäksi koska se on myös Sibelcon edun mukaista että valumavedet valuvat louhoksen ohi niin että niitä ei tarvitse pumpata jos ne kerran voi luontaisesti johtaa louhoksen ohi.

Lemnästräskin vesipinta ja kunnan vedenottamo

Sibelco tulee suorittamaan lisätutkimuksia avolouksen 2-tason ja Lemnästräskin välisen kalliokannaksen osalta kairaamalla. Kairaukset ja tulosten analysointi tullaan tekemään konsultin avulla koska kannaksen vuotaminen ei ole kenenkään edun mukaista. Kannas tulee luontaisesti kasvamaan leveydessä mitä alemmas mennään koska Lemnästräskin järvi on vain 4-5 m syvä avolouhoksen länsipuolella. **Sibelco ei halua Lemnästräskin vesiä avolouhokseen koska se tarkoittaa lisäpumppauksia** ja kunta ja muut asianosaiset eivät halua kaivosvesiä Lemnästräskiin jotka mahdollisesti sisältävät pieniä jäämiä räjähdysainesita. **Kalliokannas tullaan tarpeen vaatiessa injektoimaan** niin että varmistuu että vesiä ei pääse vuotamaan kumpaankaan suuntaan. Tässä vaiheessa pitää myös muistaa että Lemnästräskin 2-tason avaukseen **menee vähintään 10 vuotta** koska yhtiön on ensin louhittava 1-tasoa joka kokonaisuudessaan on Lemnästräskin vesipinnan yläpuolella. Lemnästräskin avolouhoksen pintavesien valumaalue on kohtalaisen pieni koska yhtiö ei tule katkaisemaan suunnitellun avolouhoksen pohjoispuolella olevan luonnontilaista ojaa. Etelä ja itäpuolella maasto viettää pois päin avolouhoksesta joten ne hakeutuvat luonnollista reittiä Lemnästräskiin tai Dragmosseniin. Sibelco ei voi antaa takuita siitä että Lemnästräskin vedenpinta pysyy nykytasolla koska kunta ja Kemiönsaaren Vesi on suunnitellut pumppaamista 1000 m³/vuorokausi kaivoista jotka heidän oman lausunnonsa mukaan ovat suorassa yhteydessä Lemnästräskiin. Sibelco voi kuitenkin tiivistää kalliokannaksen joka jää avolouhoksen ja Lemnästräskin väliin ja näin ollen estää vesien vuotamisen avolouhokseen tarpeen vaatiessa. **Tiivistäminen tehdään tarpeen vaatiessa injektoimalla.** Vesien laadun yhtiö voi taata pumppaamalla kaikki Lemnästräskin avolouhokseen kertyvät vedet tehtaalle, niin kuin nyt jo tehdään Ala-Auliksen vesille. Sibelco ei ole valmis asettamaan 750 000 € takuuta Kemiönsaaren Veden tarpeisiin.

Lemnästräskin kiven murskaus tullaan suorittamaan Ala-Auliksen avolouhoksessa ainakin ensimmäiset 10 vuotta ja todennäköisesti myös sen jälkeen koska taloudellisesti on todennäköisesti järkevämpää murskata kaikki kivi samassa paikassa ja Ala-Auliksen avolouhos tulee myös tulevaisuudessa toimimaan Sibelcon päälouhoksena Kemiössä. Lemnästräskin avolouhos korvaa Kirkkomäen louhoksen jossa tänä päivänä murskataan keskimäärin joka toinen vuosi. Tämä ei tule muuttumaan koska kivi on laadultaan erilaista Ala-Auliksessa ja Lemnästräskissä (joka on laadultaan saman tyyppistä kuin Kirkkomäki). Murskausta ei ainakaan tulla siirtämään Lemnästräskin avolouhokseen ennen kuin murskan ja Lemnästräskin väliin saadaan korkea kallioseinä joka estää melun ja mahdollisen pölyn leviämisen Lemnästräskin suuntaan.

Sivukivelle varatut alueet kaivoslupahakemuksessa ovat varotoimenpide yhtiön puolesta. Tällä hetkellä yhtiö on murskannut kaiken sivukiven sepeleiksi ja myynyt sen rakennus- ja tiehankkeisiin ympäri Kemiönsaarta mutta jos myynti jostain syystä loppuu niin yhtiöllä on oltava alue jonne se voi läjittää sivukiveä. On erittäin todennäköistä että alueita ei ikinä tulla tarvitsemaan mutta koska Sibelco ei voi vaikuttaa sepelin markkinatilanteeseen tämän varaan ei olla valmiita laskemaan.

Lemnästräskin avolouhos tulee korvaamaan Kirkkomäen avolouhoksen ja sen seurauksena yhtiö pienentää kaivostoiminnan kokonaisvaikutuksia alueella tulevaisuudessa koska louhinta, murskaus ja kuljetuksista aiheutuvat haitat keskittyvät pienemmälle alueelle. Tehtaan kokonaisvolyymi pysyy samana joten ympäristövaikutukset eivät suurene.

Lemnästräskin alueella löytynyt muinaismuisto on Lohja Oy:n 1960 luvulla tekemä tutkimusohjelmaan liittyvät kairaus- ja koelouhinnasta johtuva kuoppa.

Kemiössä 18.11.2014



Mattias Häggman
Senior Operations geologist