

PÄÄTÖS

Annettu julkipanon jälkeen
15.10.2018

KalvNro:

5965

Lupatunnus:

KL2017:0003

Agnico Eagle Finland Oy, Kittilän kaivos
Pokantie 541
99250 Kiistala

PÄÄTÖS KAIVOSLUVAN MYÖNTÄMISESTÄ JA MÄÄRÄYS TÄYTÄNTÖÖNPANOSTA MUUTOKSENHAUSTA HUOLIMATTA

Kaivoslupahakemus

Asia Suurikuusikon kaivospiirin laajentaminen (laajennusalue=kaivosalue)

Lupatunnus KL2017:0003

Hakija Agnico Eagle Finland Oy

Yhteystiedot:

Agnico Eagle Finland Oy, Kittilän kaivos
Pokantie 541
99250 Kiistala

puh. 016-642 238

Lisätietoja antaa:

Jaakko Saukkoriipi, puh. 050-439 0122

Vireilletulopvm: 8.6.2017

Etuoikeuspvm: 24.10.2017

Hakemuksen tarkoitus: Kaivosalueen perustaminen NP4-rikastushiekka altaan rakentamista varten.

Hakemuksen kuuluttaminen

Kaivosyhtiö haki kaivoslain 34 §:n mukaista kaivoslupaa kaivospiirin laajentamiseksi seuraavasti:

1. Sivukivialueen laajentaminen alueen maisemointi- ja jälkihoitotoimenpiteitä varten (nykyisen kaivospiirin länsipuolelle)
2. Pintavalutuskenttä 4:n liittäminen kokonaisuudessaan osaksi kaivosaluetta sekä lisäalueen kasvattaminen mm. pintamaiden läjitystä varten (Rimminvuoman länsipuolinen alue nykyisen kaivospiirin länsipuolella)
3. Lisäalue maanalaista malminetsintää ja louhintaa varten (malminetsintäalue, nykyisen kaivospiirin luoteispuolella ja pohjoisessa)
4. Alue (lohko 4) uutta NP4-rikastushiekka-altaan rakentamista varten (kaivospiirin pohjoispuolelle)
5. Alue tarvekiven louhintaa varten (kaivospiirin itäpuolelle)

Pinta-alaltaan suurin laajennus kohdistuu NP4-rikastushiekka-altaan rakentamisalueelle.

Yhtiö haki myös kaivoslain 169 §:n mukaista lupaa uuden altaan rakentamistöiden aloittamiseksi muutoksenhausta huolimatta niiden alueiden osalta, joihin yhtiöllä on käyttö- ja omistusoikeus.

Yhtiö esitti hakemuksessaan lisäksi, ettei kaivosalueen laajennuksen osalta sovellettaisi kaivoslain 12 luvun 121 §:ää kaivosturvallisuusluvan tarpeesta tai 130 §:ää kaivosturvallisuusluvan muuttamisesta.

Lapin Ely-keskuksen lausunto hakemuksesta (22.2.2018)

Lapin ELY-keskuksen lausunnossa on todettu seuraavaa:

Luonnonsuojelu:

”Kaivospiirille haettu laajennusalue on jaoteltu viiteen eri lohkokoon. Näistä lohko 4 kattaa uuden NP4-altaan alueen, jonka luontoselvitykset on tehty YVA-menettelyn yhteydessä ja raportoitu YVA-selostuksen liitteessä v. 2016. Lohkon 4 osalta selvityksiä voidaan pitää riittävinä. Lapin ELY-keskus katsoo, että lapinleinikkiä koskevan poikkeusluvan tultua lainvoimaiseksi kaivospiirin laajentamiselle ei lohkon 4 osalta ole luonnonsuojelulain mukaista estettä.”

”Laajennusalueen lohkojen 1, 2, 3 ja 5 osalta hakemuksessa ei ole esitetty selvitystä mahdollisten luonnonsuojelulain tai luontodirektiivin nojalla suojeltujen lajien tai muiden suojeltujen kohteiden esiintymistä. KHO:n päätökseen 7.3.2017 taltionumero 973 viitaten, ELY-keskus katsoo, että kaivoslupahakemukseen tulee myös lohkojen 1, 2, 3 ja 5 osalta liittää riittävä selvitys sen arvioimiseksi, etteivät

kaivoslain 3 § :ssä viitatus luonnonsuojelulain säännökset estä hakemuksen hyväksymistä.”

Lapin elinkeino-, liikenne- ja ympäristökeskus on myöntänyt päätöksellään (LAPELY/1495/2017) 1.2.2018 kaivosyhtiölle luvan kahden lapinleinkiesiintymän (*Ranunculus lapponicus*) heikentämiseen ja mahdolliseen hävittämiseen Kittissä (lohko 4). Päätös on lairvoimainen.

Maankäyttöselvitys ja alueiden käyttöön liittyvät näkökohdat:

Lapin ELY-keskus on todennut, että kaivosalueen ja kaivoksen apualueen suhde muuhun alueiden käyttöön ei ole selvitetty kaivoslain 47.4 §:n tarkoittamalla tavalla muutoin kuin lohkon 4 osalta maankäyttöselvityksessä esitetyllä tavalla.

Kaivosviranomaisen johtopäätös Lapin ELY-keskuksen 22.2.2018 antamasta lausunnosta

Lapin ELY-keskuksen lausuntoon viitaten, kaivosviranomainen pyysi kaivosyhtiötä rajaamaan kaivoslupahakemuksen uudelleen. Kaivosviranomainen on päättänyt, että kaivoslupahakemus käsitellään kahdessa osassa siten, että tämä päätös koskee ainoastaan lohko 4 :n aluetta (NP4). Päätöksessä otetaan tässä vaiheessa huomioon sellaiset kuulemisessa esitetyt (lausunnot, muistutukset ja mielipiteet) seikat, jotka liittyvät lohkon 4 alueeseen.

Kaivosviranomainen tiedottaa, että lohkojen 1, 2, 3 ja 5 osalta annetaan erillinen päätös sen jälkeen, kun yhtiö on toimittanut Lapin ELY-keskuksen edellyttämät selvitykset ELY-keskukseen ja kaivosviranomainen on saanut selvityksistä Lapin ELY-keskuksen lausunnon. Kaivosviranomainen tulee antamaan tälle myöhemmin annettavalle päätökselle uuden lupatunnuksen. Uutta kuulemismenettelyä ei kuitenkaan nähdä tarpeelliseksi, vaan kaivosviranomainen pitää riittävänä sitä, että Lapin ELY-keskus toimittaa lohkojen 1, 2, 3 ja 5 osalta lausunnon.

PÄÄTÖS

Turvallisuus- ja kemikaalivirasto myöntää kaivoslain (621/2011) nojalla Agnico Eagle Finland Oy:lle kaivoslain mukaisen kaivosalueen Kittilän kaivokselle lupatunnuksella KL2017:0003. Tällä luvalla Kittilän kaivokselle myönnetään kaivosalue rikastushiekka-altaan rakentamista varten (NP4).

Nykyiset kaivospiirin käyttöalueet ja apualueet jäävät ennalleen.

Turvallisuus- ja kemikaalivirasto päättää, ettei laajennusalueen perustaminen (rikastushiekka-altaan rakentaminen) edellytä kaivosturvallisuuslupaa. Laajennusalueen kaivosturvallisuuteen liittyvät seikat päivitetään kaivoksen kaivosturvallisuusasiakirjoihin ja laajennusalueen kaivosturvallisuuteen liittyvät seikat asiakirjoineen tarkastetaan seuraavassa Turvallisuus- ja kemikaaliviraston kaivostarkastuksessa. Edellä kuvatun perusteella tässä päätöksessä ei ole tarpeen antaa kaivosturvallisuuteen liittyviä lupamääräyksiä.

Perustelut:

Hakija on osoittanut, että kaivoslaissa säädetyt edellytykset täyttyvät, eikä luvan myöntämiselle ole kaivoslaissa säädettyä estettä.
Kaivoslaki 45 § ja 48 §

Kaivoslupa oikeuttaa hyödyntämään kaivosalueella tavatut kaivosmineraalit, kaivostoiminnassa sivutuotteena syntyvän orgaanisen ja epäorgaanisen pintamateriaalin, ylijäämäkiven ja rikastushiekan (*kaivostoiminnan sivutuote*) sekä muut kaivosalueen kallio- ja maaperään kuuluvat aineet siltä osin kuin niiden käyttö on tarpeen kaivostoimintaan kaivosalueella. Kaivoslupa oikeuttaa lisäksi malminetsintään kaivosalueella sen mukaan kuin 11 §:ssä säädetään.
Kaivoslaki 17 §

Kaivosviranomaisen on otanut kaivoslain 49 §:n mukaisesti lupaharkinnassa huomioon, mitä 47 §:n 2 ja 3 momentissa säädetään kaivosalueesta ja kaivoksen apualueesta kaivosluvan myöntämisen edellytyksenä.

Kun tuotannollisessa toiminnassa olevaa kaivosta laajennetaan uudella kaivosalueella tai kaivoksen apualueella, kaivosviranomaisen voi hakijan esityksestä kaivoslupapäätöksessä päättää, että kaivostoimintaa laajentavaan alueeseen ei sovelleta, mitä kaivosturvallisuustiluvan tarpeesta säädetään tai jäljempänä 130 §:ssä kaivosturvallisuustiluvan muuttamisesta. Kaivoslaki 121 §

Päätöksen täytäntöönpanokelpoisuus

Kaivoslupaan perustuvat toimenpiteet saa aloittaa, kun kaivoslupapäätös on lainvoimainen, kaivosluvassa annetut toimenpiteiden aloittamiseen liittyvät määräykset on toteutettu, 84 §:ssä tarkoitettu lunastuspäätös on lainvoimainen ja päätöksessä luvanhaltijalle määrätty lopulliset korvaukset on suoritettu, vakuus on asetettu kaivosluvassa määrätyn mukaisesti ja asianosaisen toimenpiteen kannalta merkitykselliset muualla laissa vaaditut luvat ovat lainvoimaisia tai toiminnan aloittamiseen on saatu oikeus asiassa toimivaltaiselta viranomaiselta.

Vallitus kaivostoimituksessa määrätystä korvauksista ei estä kaivoslupaan perustuvien toimenpiteiden aloittamista.

Kaivoslaki 168 §

Määräys päätöksen täytäntöönpanosta muutoksenhausta huolimatta

Hakemus päätöksen täytäntöönpanosta muutoksenhausta huolimatta ja hakijan perustelut täytäntöönpanolle:

Hakija on kaivoslupaa koskevassa hakemuksessaan pyytänyt, että päätöksessä määrättäisiin, että altaan rakentaminen voitaisiin aloittaa muutoksenhausta huolimatta. Hakija perustelee pyyntöä sillä seikalla, että toiminnassa olevan kaivoksen jätealueet täyttyvät vuonna 2020. Uuden jätealueen rakentaminen on tarpeen aloittaa mahdollisimman pian, jotta kaivoksen toiminnan häiriötön jatkuminen voidaan turvata. Altaan rakentamisen viivästyminen voisi johtaa keskeytyksiin kaivoksen toiminnassa. Tarvetta turvata kaivoksen häiriöttömän toiminnan jatkuminen voidaan pitää kaivoslain 169 §:n 1 momentissa tarkoitettuna perusteltuna syynä.

Kaivosviranomaisen päätös täytäntöönpanosta muutoksenhausta huolimatta ja perustelut:

Kaivosviranomaisen määrää, että tässä lupapäätöksessä myönnetylle kaivosalueelle voidaan muutoksenhausta huolimatta rakentaa rikastushiekka-allas.

Kaivosluvan osalta edellytyksenä täytäntöönpanolle on, että kaivosalue on otettu luvanhaltijan haltuun kaivoslain 82 §:n mukaisesti, jos alueet eivät kuulu luvanhaltijalle. Siltä osin kuin käyttöoikeus kaivosalueeseen tullaan hankkimaan kaivosaluelunastusluvan nojalla, hakija saa ryhtyä rakentamistoimenpiteisiin vasta, kun hakija on ottanut kaivosalueen haltuunsa lunastuslaissa tarkoitettulla haltuunotolla.

Kaivosaluelunastusluvan ja kaivosluvan haltijalle syntyy kaivostoimituksessa lunastuslaissa tarkoitettulla haltuunotolla oikeus käyttää alueita ja oikeuksia luvassa osoitettuihin tarkoituksiin kiinteistöön kohdistuvan muun oikeuden estämättä.

Kaivoslain 168 §:n nojalla oikeus rikastushiekka-altaan rakentamistöiden aloittamiseksi tulee toimivaltaiselta viranomaiselta eli tässä tapauksessa Lapin ELY-keskukselta tai Pohjois-Suomen aluehallintovirastolta. Ympäristöviranomaisen voi määrätä asetettavaksi vakuuden sallimansa toimenpiteen johdosta.

Kaivosviranomaisen ei siis anna tällä täytäntöönpanomääräyksellä lupaa töiden aloittamiseksi.

Kaivosviranomaisen toteaa kaivosyhtiön perustelujen täytäntöönpanolle olevan riittävät ja kaivoslain 169 §:n edellyttämät.

Vakuus

Kaivosviranomaisen on päätöksellään 24.6.2014 määrännyt asetettavaksi Suurikuusikon kaivospiiriä koskien kaivoslain mukaiseksi vakuudeksi 1 568 700 euroa. Lupamääräystä tarkennettiin päätöksellä 4.3.2016. Tämän lisäksi

kaivosviranomaisen on määrännyt asetettavaksi 250 000 euron suuruisen vakuuden purkuputken purkamista ja jälkihoitotoimenpiteitä varten.

Tässä päätöksessä määrätään näiden lisäksi erillinen kaivoslain mukainen vakuus rikastushiekka-altaan (NP4) aitaamista varten.

Perustelut:

Kaivoslain 169 §:n mukaan kaivosviranomaisen voi perustellusta syyistä hakijan pyynnöstä kaivoslupaa koskevassa päätöksessä määrätä, että luvassa yksilöityihin toimenpiteisiin voidaan valituksesta huolimatta ryhtyä lupapäätöstä noudattaen.

Edellytyksenä määräykselle on, että täytäntöönpano ei tee muutoksenhakua hyödyttömäksi ja hakija asettaa kaivosviranomaisen määräämän vakuuden niiden edunmenetysten ja kustannusten korvaamiseksi, jotka päätöksen kumoaminen tai lupamääräysten muuttaminen voi aiheuttaa. Vakuuteen sovelletaan vastavasti, mitä kaivoslain 10 luvussa säädetään.

Kaivoslain 169 §:n 2 momentin mukaan edellytyksenä kaivoslupapäätöksen täytäntöönpanolle muutoksenhausta huolimatta on, että kaivosalue on otettu luvanhaltijan haltuun kaivoslain 82 §:n mukaisesti, jos alueet eivät kuulu luvanhaltijalle. Osaan tämän päätöksen mukaisesta kaivosalueesta hakija on hakenut kaivosalueunastuslupaa. Näiden lunastettavien alueiden osalta toimenpiteet saadaan aloittaa, kun kyseiset alueet on otettu haltuun kaivoslain 82 §:n mukaisesti. Kaivoslain 82 §:n 1 momentin mukaan kaivoslupan haltijalle syntyy kaivostoimituksessa lunastuslaissa tarkoitetulla haltuunotolla oikeus käyttää alueita ja oikeuksia kaivosluvassa osoitettuihin tarkoituksiin.

Hakemuksen täydentäminen

- 6.6.2018 ; hakemuksen päivittäminen (kaivoslupan käsittely lohkoa 4 eli NP4-alla varten)
- 9.6.2018 ; vakuuden suuruutta koskeva täydennys

Päätöksen voimassaolo

Kaivoslupa on voimassa toistaiseksi luvan lainvoimaiseksi tulosta. Kaivoslupan tarkistusväli on 10 vuotta.

Perustelut: Kaivoslaki 62 §

Lupaviranomaisen on tarkistettava toistaiseksi voimassa olevan kaivoslupan määräyksiä vähintään kymmenen vuoden välein.

Kaivostoimitus

Kaivostoimitus suoritetaan kaivoslain 8 luvun mukaisesti. Kaivostoimitusta koskeva Maanmittauslaitoksen esite löytyy Maanmittauslaitoksen sivuilta osoitteesta:

www.maanmittauslaitos.fi/sites/default/files/kaivostoimitus-esite.pdf

Erityinen poronhoitoalue

Kaivosalue sijoittuu erityiseen poronhoitoalueeseen kuuluvalle Kuivasalmen paliskunnan alueelle.

Lupaviranomaisen tulee erityisellä poronhoitoalueella selvittää yhteistyössä alueella toimivien paliskuntien kanssa luvan mukaisesta toiminnasta aiheutuvat haitat poronhoidolle.

Asian selvittämiseksi lupaviranomainen voi tarvittaessa järjestää tilaisuuden, johon kutsutaan kuultavaksi asianomaisten paliskuntien, hakijan, alueen hallinnasta vastaavan viranomaisen tai laitoksen, kunnan, kalastusalueen ja yhteismetsien edustajat. Neuvotteluelvoitteesta säädetään lisäksi poronhoitolain 53 §:ssä. Kaivoslaki 38 §

Kaivosalueen tiedot

Kaivosalue (NP4-allas) sijoittuu seuraavien kiinteistöjen alueelle, Kittilä (261):

Tilan nimi	Tilan RN:o	Pinta-ala, ha
Pajula	261-406-7-17	24,6
Kittilän valtionmaa IV	261-893-13-1	165,4
Suurkuusikko	261-406-68-2	78,3
Rouralehto	261-406-64-4	33,1
Pikkurouravaara	261-406-64-3	18,1
Pirunkuru	261-406-64-2	20,1
Lehtoniemi	261-406-64-1	9,7
	Yhteensä ha	349,3

Kaivosalueen pinta-ala on 349,3 ha. Kaivosalueen kartta on esitetty liitteessä 1.

Tiivistelmä NP4-altaan rakentamissuunnitelmasta ja toiminnan lopettamisesta ja jälkihoidosta

NP4-altaan suunnittelussa on ensisijaisena kriteerinä ollut täyttää patoturvallisuuslain (494/2009) ja -asetuksen (319/2010) sekä patoturvallisuusohjeen mukaiset tekniset vaatimukset (Isomäki ym., 2012).

Suunniteltu uusi NP-rikastushiekan varastointiallas tullaan alustavasti rakentamaan yhdeksässä vaiheessa tasolta +231,5 m tasolle 250 metriä. Huomioitavaa on, että kaikki korotusvaiheet on alustavasti suunniteltu toteutettavan alavirtaan-menetelmällä. Altaan korotusaikataulu tulee tarkentumaan altaan detaljisuunnittelun yhteydessä.

Uuden läjitysalueen pinta-ala on laajimmillaan noin 175 hehtaaria. Yhtiö kartoittaa aktiivisesti keinoja NP-rikastushiekan kiintoainepitoisuuden kasvattamiseksi ja vesipitoisuuden pienentämiseksi. NP4-altaan rakenne on näin suunniteltu siten, että rikastushiekan läjittäminen altaaseen onnistuu sekä vesilietteenä että suodatettuna. Yhtiö jatkaa omatoimista tarkkailua rikastushiekan geoteknisten ja geokemiallisten ominaisuuksien selvittämiseksi. Mikäli rikastushiekan läjittyminen altaaseen sen mahdollistaa, voidaan uuden NP4-altaan tulevat korotusvaiheet toteuttaa myös ylävirtaan menetelmällä.

NP4-altaaseen tullaan läjittämään ominaisuuksiltaan vastaavaa rikastehiekkaa kuin NP3-altaaseen. Purku ja läjitystapa tapahtuvat spigotoimalla. Altaan pohjarakenne sekä märän puolen luiska on täysin vuorattu bitumigeomembraanilla. Patojen korotus tapahtuu vaiheittain alavirtaan-menetelmällä. Ennen altaan rakentamista alueelta poistetaan kasvillisuus ja varmistetaan hyvä moreeniperustus. Uusi NP4-allas on pohjarakenteiden osalta suunniteltu vastaamaan nykyisin läjityskäytössä olevan NP3-altaan pohjarakennevaatimuksia. Altaan pohjalle jätetään vähintään 1.0 m tiivis moreenikerros, jonka veden johtavuus on enintään 1×10^{-7} m/s. Moreenikerroksen päälle asennetaan vielä keinotekoinen bitumigeomembraanikerros.

Agnico Eagle Finland Oy on käynnistänyt neuvottelut suunnitellun uuden NP4-altaan alle jäävien maa-alueiden käyttö-/omistusoikeuden hankkimiseksi. Uuden altaan rakentamisen vaiheistaminen on suunniteltu siten, että yhtiö saa lisää NP-rikastushiekan varastointikapasiteettia siltä alueelta, jossa yhtiöllä jo on maa-alueiden käyttöoikeudet sovittuna. Yhtiö varautuu rakentamaan altaan keskelle moreenipenkereet (kermin yläpuolelle) estämään rikastushiekan leviämisen allasalueen alle jääville tiloille, jolle yhtiöllä ei vielä ole käyttöoikeutta. Tästä johtuen yhtiö hakee myös kaivoslain 169 §:n mukaista lupaa uuden altaan rakentamistöiden aloittamiseksi muutoksenhausta huolimatta niiden alueiden osalta, joihin yhtiöllä on käyttö- ja omistusoikeus.

Suunnitellun uuden NP4-altaan rakentamisen sekä käytön aikaisia ympäristövaikutuksia arvioitiin yhtiön tuotantomäärän sekä NP-rikastushiekan varastointikapasiteetin kasvattamista käsittelevässä ympäristövaikutusten arviointimenetelyssä. Altaan suunnitelmat eivät ole altaan kokonaispinta-alan osalta muuttuneet, joten arviointien päivittämiselle ei ole ollut tarvetta ympäristö- ja kaivoslupamenettelyjen aikana.

Allasalueen maaperäaineistoa on tarkennettu YVA-menettelyn mukaisesta vuoden 2017 alussa toteutetuista maaperäanalyyseistä. Tutkimusten perusteella alueen

maaperä on kauttaaltaan pohjamoreenia. Alueen maaperää on tarkemmin selvitetty kaivoslupahakemuksessa (liite 3).

Kaivoksen sulkeminen on ympäristönsuojelulain sekä kaivoslain nojalla säänneltyä. Suunnitellun uuden NP4-altaan sulkemistoimet on esitetty toteutettavaksi nykyisen NP3-altaan sulkemisvelvoitteiden mukaisesti. NP3-rikastushiekka-altaan peiterakenne on suunniteltu kuperaksi niin, että sade- ja sulamisvedet valuvat pois. Tiivis pintarakenne estää sadeveden pääsyn rikastushiekkaan. NP3-allas peitetään lupaehtojen (PSAVI 72/2013/1) mukaisesti pintarakenteella, joka koostuu vähintään 0,5 m paksusta tiivistyskerroksesta ja jonka materiaalin vedenläpäisevyys on enintään 1.0×10^{-9} m/s. Tiivistyskerroksen päälle levitetään vähintään 0,3 m paksu, hyvin vettä läpäisevä kuivatuskerros ja 0,5 m paksu kasvukerros. Sadevedet virtaavat rikastushiekka-altaan reunoille ja edelleen alueen ympärysojiin ja alapuoliselle suoalueelle. Puustoksi istutetaan alueella luontaisesti viihtyviä lajeja. Määräykset suunnitellun uuden NP4-altaan sulkemisen osalta tarkentuvat kuitenkin NP4-altaan ympäristölupamenettelyn yhteydessä.

Sulkemistoimien tavoitteena on toteuttaa kaivostoimintojen sulkemis- ja maisemointitoimet minimoimalla riskit ympäristön pilaantumiselle. Sulkemistoimien jälkeisiä vaikutuksia seurataan ympäristötarkkailuohjelman mukaisesti myös kaivostoiminnan loputtua. Sulkemistoimenpiteet ajoittuvat altaan osalta aikaisintaan vuoden 2035 jälkeiseen aikaan, kun kaivostoiminta Kittilän kaivoksella nykyisen tuotantosuunnitelman mukaisesti päättyy.

Kaavatilanne

Alueen kaavatilanteesta ja maankäytöstä on esitetty tarkemmin Lapin liiton lausunnossa (liite 2). Lapin liitto toteaa lausunnossaan, että alueella on voimassa 16.5.2012 lainvoiman saanut Tunturi-Lapin maakuntakaava, jossa Suurikuusikon kaivospiiri on osoitettu kaivosaluemerkinnällä (EK 1906). Laajennusalue sijaitsee maakuntakaavassa maa- ja metsätalousvaltaisella alueella (M 4511). Tunturi-Lapin maakuntakaavassa on annettu koko maakuntakaava-alueetta koskevia määräyksiä muun muassa poronhoidon ja muiden luontaiselinkeinojen alueidenkäytöllisten toiminta- ja kehittämisedellytyksien turvaamisesta sekä ympäristön viihtyisyyden turvaamisesta.

Lausunnossa todetaan lisäksi, että kaivoslupahakemuksen liitteenä olevassa maankäyttöselvityksessä on kattavasti huomioitu Tunturi-Lapin maakuntakaavan merkinnät ja määräykset.

Kaivosyhtiön selvitys yleisten ja yksityisten etujen turvaamiseksi ja esitys kaivosvakuuden suuruudesta

Kaivosyhtiön selvitys esitettiin kuulemisasiakirjoissa.

Kaivosyhtiö arvioi hakemuksessaan, että kaivosalueen laajennuksesta huolimatta kaivoslain mukainen vakuus pidettäisiin ennallaan. Kaivosyhtiö esittää selvityksessään lisäksi, että suunnitellun uuden rikastushiekan läjitysalueen (NP4) ympäristönsuojelulain mukaiset vakuudet kattavat läjitysalueen sulkemiseen kohdistuvat kustannukset.

Kuulemisen jälkeen, kaivosyhtiö toimitti kaivosviranomaisen pyynnöstä arvion vakuuden suuruudesta koskien NP4-altaan altaamista.

Lupahakemuksen käsittely

Lupahakemuksesta tiedottaminen

Turvallisuus- ja kemikaalivirasto on tiedottanut hakemuksesta kuuluttamalla siitä 30 päivän ajan Turvallisuus- ja kemikaaliviraston Rovaniemen toimipaikan ilmoitustaululla ja osoitteessa www.tukes.fi/kaivosasiat sekä Kittilän kunnan ilmoitustaululla. Hakemus kuulutettiin 23.1.2018 ja on ollut nähtävillä 22.2.2018 saakka. Hakemuksesta kuulutettiin myös Lapin Kansa -sanomalehdessä. Lausunnot ja mielipiteet on tullut toimittaa viimeistään 22.2.2018.

Lausuntopyyntö ja lausunnot hakemuksesta

Hakemuksesta on lähetetty lausuntopyyntö 23.1.2018 Kittilän kunnalle, Lapin ELY-keskukselle, Kainuun ELY-keskukselle, Lapin liitolle, Kuivasalmen paliskunnalle, Paliskuntain yhdistykselle ja Metsähallitukselle.

Annetut lausunnot, muistutukset ja hakijan selitys

LAUSUNNOT

Lausunnon antolivat Lapin ELY-keskus, Kittilän kunta, Paliskuntain yhdistys, Lapin liitto, Metsähallitus ja Kainuun ELY-keskus. Lausunnot on esitetty kokonaisuudessaan liitteessä 2.

MUISTUTUKSET

Hakemuksen johdosta muistutuksen toimitti 3 henkilöä. Muistutukset on esitetty kokonaisuudessaan liitteessä 2.

HAKIJAN SELITYS

Hakijayhtiön esittämä kaivoslain 42 §:n tarkoittama selitys on esitetty liitteessä 3.

Kaivosviranomaisen vastaus lausunnoissa ja muistutuksissa esitettyyn

LAUSUNNOT

Lapin ELY-keskus (lausunto on annettu 22.2.2018)

Ympäristönsuojelu

Lapin ELY-keskuksen näkemyksen mukaan kaivoslupaa ratkaistaessa ja kaivoslain 169 § :n mukaisen luvan uuden altaan rakentamistöiden aloittamiselle muutoksenhausta huolimatta harkinnassa tulee ottaa huomioon, että PSAVI tulee antamaan ympäristölupapäätöksessään mm. altaan rakentamiseen, pohjamaan tiiviyteen sekä rakennettavaan keinotekoiseen eristeeseen liittyviä määräyksiä.

Kaivosviranomainen on huomionnut asian ja viittaa tämän päätöksen kohtaan "Kaivosviranomaisen päätös täytäntöönpanosta muutoksenhausta huolimatta ja perustelut".

Luonnonsuojelu

Lohkon 4 osalta selvityksiä voidaan pitää riittävinä. Lapin ELY-keskus katsoo, että lopinleikkiä koskevan poikkeusluvan tultua lainvoimaiseksi kaivospiirin laajentamiselle ei lohkon 4 osalta ole luonnonsuojelulain mukaista esteitä.

Kaivosviranomainen toteaa lausuntoon viitaten, ettei kaivosluvan myöntämiselle lohkolle 4 ole luonnonsuojelulain mukaisia esteitä.

Maankäyttöselvitys

Lausunnon mukaan maankäyttöselvitys (kaivosalueen suhde muuhun alueiden käyttöön) on riittävä laajennusalueen lohkon 4 osalta.

Poronhoito

Lapin ELY-keskus viittaa lausunnossaan kaivosyhtiön selvitykseen yleisten ja yksityisten etujen turvaamisesta. Selvityksen mukaan sopimusta tullaan katselmoimaan säännöllisesti ja näin tullaan toimimaan myös uuden altaan valmistumisen ja laajennusalueen varmistumisen yhteydessä.

Kaivosviranomainen toteaa, että sekä hakijan antaman vastineen mukaan, että Paliskuntain yhdistyksen mukaan, sopimus kaivostoiminnan haittojen kompensoimiseksi poronhoidolle on uudistettu Kuivasalmen paliskunnan kanssa. Tarvittaessa kaivosviranomainen on valmis järjestämään kaivoslain 38 §:n mukaiset neuvottelut. Paliskuntain yhdistyksen lausunnon mukaan, Kuivasalmen paliskunta ei näe tässä vaiheessa tarvetta neuvotteluille.

Kittilän kunta (lausunto on annettu 5.3.2018)

Kunta pitää lausunnossaan tärkeänä, että kaivosyhtiö pääsee maanomistajien ja lähiasukkaiden kanssa heitä tyydyttävään sopimukseen laajennuksen haittavaikutusten, ja maa-alueiden menetysten korvaamiseksi sekä Kuivasalmen paliskunnan kanssa sopimukseen poronhoidolle aiheutuvista vahingoista. Kaivosyhtiön tulee korvata mahdollisesta moottorikelkkareitin siirrosta aiheutuvat kustannukset. NP4-altaan teknisiä suunnitelmia ei ole toimitettu lausuttavaksi.

Lausunnon johdosta kaivosviranomaisen vastaa seuraavaa:

1. Maanomistajille aiheutuvat haittakorvaukset määritellään kaivostoimituksessa.
2. Sopimus kaivostoiminnan haittojen kompensoimiseksi poronhoidolle on uudistettu Kuivasalmen paliskunnan kanssa.
3. Kaivosyhtiö on vastineessaan todennut, että kelkkareitin siirrosta sovitaan yhteistyössä Kuivasalmen paliskunnan, Kittilän kunnan sekä maanomistajien (mm. Metsähallitus) kesken. Kaivosviranomaisen viittaa lisäksi tämän päätöksen lupamääräykseen 1.
4. Altaan rakentamisen tekniset suunnitelmat ja rakentamiseen liittyvät lupamääräykset käsitellään patoturvallisuusviranomaisen ja ympäristöviranomaisen toimesta. Lupamääräykset annetaan ympäristöluvassa. Kaivosviranomaisen viittaa Kainuun ELY-keskuksen antamaan lausuntoon (patoturvallisuuslain säännökset).

Paliskuntain yhdistys (lausunto on annettu 2.3.2018)

Lausunnossa on esitetty yksilöityjä vaatimuksia seuraavasti:

1. Porojen turvallisuuden vuoksi kaivosta ympäröivä alta on laajennettava uuden NP4-altaan ympärille.

Kaivosviranomaisen viittaa tämän päätöksen lupamääräykseen 2.

2. Moottorikelkkareitin siirrosta on otettava huomioon paliskunnan näkemys. Kaivosviranomaisen viittaa tämän päätöksen lupamääräykseen 1. Kaivosyhtiö on vastineessaan todennut, että moottorikelkkareitin siirtokysymyksen käsitelyyn kutsutaan myös paliskunta.
3. Kaivosalueen laajenemiseen liittyvissä tiejärjestelyissä tulee turvata kyläläisten kulkeminen alueella ja että tien tulee olla yksityiskäytössä.

Kaivosyhtiö on todennut vastineessaan, että laajennettavalla kaivospiirillä kaivosalueen pohjoisosassa tie tullaan linjaamaan uudestaan kulkemaan uuden aidan vierustaa ja tien käyttöä tullaan rajaamaan muilta kuin asianosaisilta. Asianosaisia ovat poroelinkeinon harjoittajat, maanomistajat, Seurujoen

virkestyskäyttäjät, toiminnanharjoittajan edustajat sekä urakoitsijat ja viranomaiset.

Kaivosviranomainen viittaa tämän päätöksen lupamääräykseen 3.

Lapin liitto (lausunto on annettu 1.2.2018)

Kaivosviranomainen toteaa, että lausunto selkeyttää alueen kaavatilannetta ja maankäyttöä.

Metsähallitus (lausunto on annettu 21.2.2018)

Metsähallitus pitää parhaimpana moottorikelkkareittinä Seurujoen länsipuolelle esitettyä reittivaihtoehtoa ja että siirtoon liittyvistä kustannuksista vastaa kaivosyhtiö. Kaivoslupa-alueen laajentumisen myötä kulkuyhteydet Seurujoen ja vanhan kaivospiirin ja laajennusalueen väliselle alueelle katkeavat. Kaivosyhtiön tulee osottaa kustannuksellaan korvaavat tieyhteydet.

Kaivosviranomainen viittaa moottorikelkkareitin ja tiejärjestelyiden osalta sekä NP4-altaan teknisistä ratkaisuista sekä porotaloudesta edellä esitettyyn ja tämän päätöksen lupamääräyksiin.

Kainuun ELY-keskus (lausunto on annettu 9.2.2018)

Patoturvallisuuslain säännökset on otettava huomioon vesilain, ympäristönsuojelulain sekä maankäyttö- ja rakennuslain mukaista padon rakentamista ja käyttöä koskevaa viranomaispäätöstä tehtäessä. Patoturvallisuusviranomaisen esittää lausunnon padon mitoituksesta vireillä olevan ympäristölupaprosessin yhteydessä.

Kaivosviranomainen toteaa, että lausunto selventää rikastushiekka-altaan rakentamista koskevaa lupamenettelyä.

MUISTUTUKSET

Muistutus 1

Muistutuksessa on esitetty että,

- kaivospiirin laajennus on tarpeettoman suuri ja kaivoslain vastainen
- maakuntakaava on yleispiirteinen
- NP4-allas tulisi sijoittaa NP3-altaan itäpuolelle
- Lehtoniemen metsäpalsta tulee jättää kaivospiirin ulkopuolelle, eikä tilan alueelle tule sijoittaa NP4-allasta

Kaivosviranomaisen ei näe ristiriitaa kaavoituksen eikä maankäytön osalta Lapin liiton lausuntoon viitaten. Kaivosviranomaisen huomauttaa myös, ettei hakemus ole kaivoslain vastainen. Kaivoslain 5 § :n mukaan kaivostoiminnalla tarkoitetaan kaivosmineraalien louhintaa kaivoksessa, siihen liittyvää kiviaineksen siirtoa ja nostoa, välittömästi louhinnan yhteydessä tapahtuvaa kaivosmineraalien hyödyntämiseksi tarpeellista rikastustoimintaa ja muuta käsittelyä sekä kaivosmineraalien louhintaan välittömästi liittyviä valmistelevia ja muita tukitoimenpiteitä.

Kaivosviranomaisen toteaa vielä, että yhtiö on todennut vastineessaan, että maaliskuussa 2017 päättyneen YVA-menettelyn yhteydessä tarkasteltiin NP4-altaan vaihtoehtoisia sijainteja. Nykyistä sijaintia päädyttiin esittämään, koska altaalle ei ollut löydettävissä vaihtoehtoisia sijainteja.

Muistutus 2

Muistutuksessa todetaan, että laajennus on kohtuuton menetys maanomistajalle ja että se rajoittaa elinkeinon harjoittamista. Alueen kaavatilanne ei salli teollisuuskäyttöä. Laajennuksen todetaan olevan haitallinen ympäristön kannalta.

Kaivosviranomaisen ei näe ristiriitaa kaavoituksen eikä maankäytön osalta Lapin liiton lausuntoon viitaten. Kaivosviranomaisen ei näe ristiriitaa myöskään ympäristöön liittyen viitaten Lapin ELY-keskuksen lausuntoon.

Muistutus 3

Muistutuksessa todetaan, että laajennus rajoittaa elinkeinon harjoittamista ja ettei alueen kaavatilanne salli teollisuuskäyttöä.

Kaivosviranomaisen viittaa antamaansa vastaukseen muistuttajalle 2.

Kaivosviranomaisen informoi muistutuksen antajia seuraavasti:

Kaivostoimituksen asianomainen on kaivosalue-lunastusluvan ja kaivosluvan haltija sekä muu henkilö, jonka oikeutta tai etua toimitus välittömästi koskee. Kaivoksesta taikka kaivosalueen tai kaivoksen apualueen käyttämisestä aiheutuvasta haitasta tai vahingosta voidaan vaadittaessa määrätä korvaus lunastuslain 38 §:n estämättä. Kaivoslaki 81 §

Jos kaivostoimintaa varten luovutettavalta tai luovutetulta alueelta joudutaan poistamaan tai siirtämään rakennuksia, varastoja tai laitteita taikka puita, kasvaa satoa tai muuta kasvillisuutta, on siitä aiheutuvan vahingon tai haitan lisäksi korvattava asianomaiselle aiheutuneet poistamis- tai siirtämiskustannukset. Kaivoslaki 82 §

Jos kaivoshanke on merkittävästi korottanut tai alentanut lunastettavan omaisuuden arvoa, korvaus on määrättävä vastaamaan sitä arvoa, joka omaisuudella olisi ollut ilman sanottua vaikutusta.

Kun lunastetaan käyttöoikeus omaisuuteen, jota sen omistaja pääasiallisesti käyttää asumiseensa tai ammattinsa harjoittamiseen, lunastuslaissa tarkoitettu korvaus on 1 momentin estämättä aina määrättävä niin suureksi kuin on tarpeen vastaavan oman asunnon tai saman toimeentulon tarjoavan, lunastettua vastaavan omaisuuden hankkimiseen lunastetun tilalle. Kaivoslaki 83 §

Jos kaivosalueesta tai kaivoksen apualueesta aiheutuu merkittävää haittaa kiinteistön tai sen osan käyttämiselle, kiinteistön omistajalla on oikeus vaatia, että kaivosaluelunastusluvan ja kaivosluvan haltija lunastaa kiinteistön tai sen osan. Kaivoslaki 86 §

Kaivostoimituksesta ja siinä määrättävistä korvauksista on säädetty kaivoslain 8 luvussa.

Päätöksessä on otettava kantaa lausunnoissa ja muistutuksissa esitettyihin yksityisiin vaatimuksiin. Kaivoslaki 56 §

Turvallisuus- ja kemikaaliviraston antamat päätökset yleisten ja yksityisten etujen turvaamiseksi annettavista määräyksistä Suurikuusikon kaivospiirille 24.6.2014 ja 4.3.2016

Turvallisuus- ja kemikaaliviraston päätöksien 24.6.2014 ja 4.3.2016 mukaiset lupamääräykset pysyvät voimassa.

Kaivosviranomaisen antamat lupamääräykset päätöksessä 5.4.2018 (päätös purkuputken rakentamiseksi)

Turvallisuus- ja kemikaaliviraston päätöksen 5.4.2018 mukaiset lupamääräykset pysyvät voimassa.

Päätöksen lupamääräykset ja perustelut

LUPAMÄÄRÄYS 1

Kaivosyhtiö veloitetaan neuvottelemaan moottorikeikkareitin siirrosta yhteistyössä Kuivasalmen paliskunnan, Kittilän kunnan sekä maanomistajien (mm. Metsähallitus) kesken sekä korvaamaan siirrosta aiheutuvat kustannukset.

Perustelut:

Kaivoslain 18 §:n mukaan kaivostoiminnasta ei saa aiheutua huomattavaa haittaa yleiselle tai yksityiselle edulle.

LUPAMÄÄRÄYS 2

Kaivosyhtiön tulee aidata NP4-allasalue.

Perustelut:

Kaivoslain 52 §:n perusteella kaivosluvassa on annettava yleisten ja yksityisten etujen turvaamiseksi tarpeelliset määräykset poronhoidolle aiheutuvien haittojen vähentämiseksi erityisellä poronhoitoalueella.

LUPAMÄÄRÄYS 3

Kaivosalueen laajenemiseen liittyvissä tiejärjestelyissä tulee turvata kyläläisten kulkeminen alueella ja että tien tulee olla yksityiskäytössä. Laajennettavalla kaivospiirillä kaivosalueen pohjoisosassa tie tulee linjata uudestaan kulkemaan uuden aidan vierustaa ja tien käyttö tulee rajata muilta kuin asianosaisilta. Asianosaisia ovat poroelinkeinon harjoittajat, maanomistajat, Seurujoen virkistyskäyttäjät, toiminnanharjoittajan edustajat sekä urakoitsijat ja viranomaiset.

Perustelut:

Kaivoslain 18 §:n mukaan kaivostoiminnasta ei saa aiheutua huomattavaa haittaa yleiselle tai yksityiselle edulle.

LUPAMÄÄRÄYS 4

Kaivosluvan haltijan on ryhdyttävä kaivostoimintaan (rikastushiekka-altaan rakentamiseen) tässä päätöksessä tarkoitettulla kaivosalueella kymmenen vuoden kuluessa.

Perustelut:

Kaivoslain 52 §:n perusteella kaivosluvan haltijan on ryhdyttävä kaivostoimintaan (rikastushiekka-altaan rakentamiseen), joka osoittaa luvan haltijan vakavasti pyrkivän varsinaiseen kaivostoimintaan. Määräaika voi olla enintään kymmenen vuotta luvan lainvoimaiseksi tulosta.

LUPAMÄÄRÄYS 5

Kaivosluvan haltijan on maksettava tämän luvan mukaisen kaivosalueen kiinteistöjen omistajille vuotuinen korvaus (*louhintakorvaus*). Louhintakorvauksen vuotuinen suuruus kiinteistöä kohti on 50 euroa hehtaarilta.

Velvollisuus louhintakorvaukseen alkaa, kun kaivoslupa on lainvoimainen.

Kaivosluvan haltijan on toimitettava kaivosviranomaiselle tiedot louhintakorvauksen vahvistamista varten viimeistään seuraavan vuoden 15 päivänä maaliskuuta.

Kaivosviranomaisen vahvistaa päätöksellään louhintakorvauksen suuruuden vuosittain.

Louhintakorvaus on maksettava viimeistään 30 päivänä siitä, kun kaivosviranomaisen päätös louhintakorvauksesta on tullut lainvoimaiseksi.

Tarkempia säännöksiä louhintakorvauksen vahvistamista ja tarkistamista koskevasta hakemuksesta, louhintakorvauksen määrittämisen perusteista ja kaivosviranomaiselle louhintakorvauksen vahvistamista varten toimitettavista tiedoista voidaan antaa valtioneuvoston asetuksella.

Perustelut:

Kaivoslaki 100 § ja valtioneuvoston asetus kaivostoiminnasta (391/2012) 33 §.

LUPAMÄÄRÄYS 6

Kaivosluvan haltijan on asetettava 50 000 euron suuruinen omavelkainen pankkitakaus Turvallisuus- ja kemikaalivirastolle kaivoslain mukaisia lopetus- ja jäikitoimenpiteitä varten (uusi erillinen vakuus rikastushiekka-altaan NP4 aitaaminen).

Kaivosvakuus on asetettava ennen rikastushiekka-altaan (NP4) rakentamistöiden aloittamista tai viimeistään vuoden kuluttua tämän päätöksen tultua lainvoimaiseksi.

Perustelut

Asetettavaksi määrättävällä kaivosvakuudella katetaan rikastushiekka-altaan aitaaminen kuuden (6) kilometrin matkalta.

Kaivoslaki 108 §, 109 § ja 181 §

Kaivosviranomaisen tiedonanto louhintakorvauksiin liittyen

Tämän päätöksen kaivosalueen kiinteistöjen omistajat tulevat olemaan oikeutettuja kaivoslain 100 §:n 2 momentin kohdan 1 mukaiseen louhintakorvaukseen uuden kaivoslain nojalla perustetuilta kaivosalueilta, mikäli niitä louhitaan kaivosmineraaleja.

Kaivosviranomaisen tiedonanto yleisten ja yksityisten etujen turvaamiseksi annettujen lupamääräysten tarkistamisesta

Kaivosviranomaisen täsmentää, että tämän päätöksen yleisten ja yksityisten etujen turvaamiseksi annetut lupamääräykset tarkistetaan 24.6.2014 annetun lupamääräyksen 6 mukaisesti 1.6.2024. Kaivosyhtiön tulee toimittaa ajan tasalla oleva selvitys kaivoksen lopetus- ja jälkihoitotoimenpiteistä (kaivospiirin, apualueen ja kaivosalueen osalta) yleisten ja yksityisten etujen turvaamiseksi tarpeellisten määräysten tarkistamista varten 1.4.2024 mennessä.

Lupapäätöksestä tiedottaminen

Lupapäätös on toimitettu päätöksenantopäivänä Agnico Eagle Finland Oy:lle, Kittilän kunnalle, Lapin ELY-keskukselle, Kainuun ELY-keskukselle, Lapin liitolle, Kuivasalmen paliskunnalle, Paliskuntain yhdistykselle, Metsähallitukselle, Säteilyturvakeskukselle ja Maanmittauslaitokselle.

Päätöksen antamisesta kuulutetaan Kittilän kunnan ilmoitustaululla.
Päätöksen antamisesta ilmoitetaan myös Lapin Kansa -sanomalehdessä.
Kaivoslaki 58 §

Päätösmaksu

Tästä päätöksestä perittävä maksu on 6 000 €. Maksuun lisätään toteutuneet ilmoituskustannukset ja käsittelymaksu. Valtion talous- ja henkilöstöhallinnan palvelukeskus lähettää laskun hakijalle.

Perustelut: Työ- ja elinkeinoministeriön asetus Turvallisuus- ja kemikaaliviraston maksullisista suoritteista (1579/2015)

Muutoksenhaku

Tähän päätökseen saa hakea muutosta kaivoslain (621/2011) 162 §:n nojalla Pohjois-Suomen hallinto-oikeudelta valittamalla siten kuin hallintolainkäyttölaissa (586/1996) säädetään.

Päätöksestä perittävästä maksusta voidaan valittaa samassa järjestyksessä kuin pääasiasta.

Valitusaika on 30 päivää tämän päätöksen antopäivästä. Liitteessä 4 olevasta valitusosoituksesta ilmenee, miten muutosta haettaessa on meneteltävä.

Sovelletut säännökset

Kaivoslaki (621/2011)
Luonnonsuojelulaki (1096/1996)
Valtioneuvoston asetus kaivostoiminnasta (391/2012)
Hallintolainkäyttölaki (586/1996)
Työ- ja elinkeinoministeriön asetus Turvallisuus- ja kemikaaliviraston maksullisista suoritteista (1579/2015)

Lisätietoja

Lisätietoja antaa Ossi Leinonen, puh. 029 5052 205.



Terho Liikamaa
Ryhmäpäällikkö



Ossi Leinonen
Johtava asiantuntija

LIITTEET

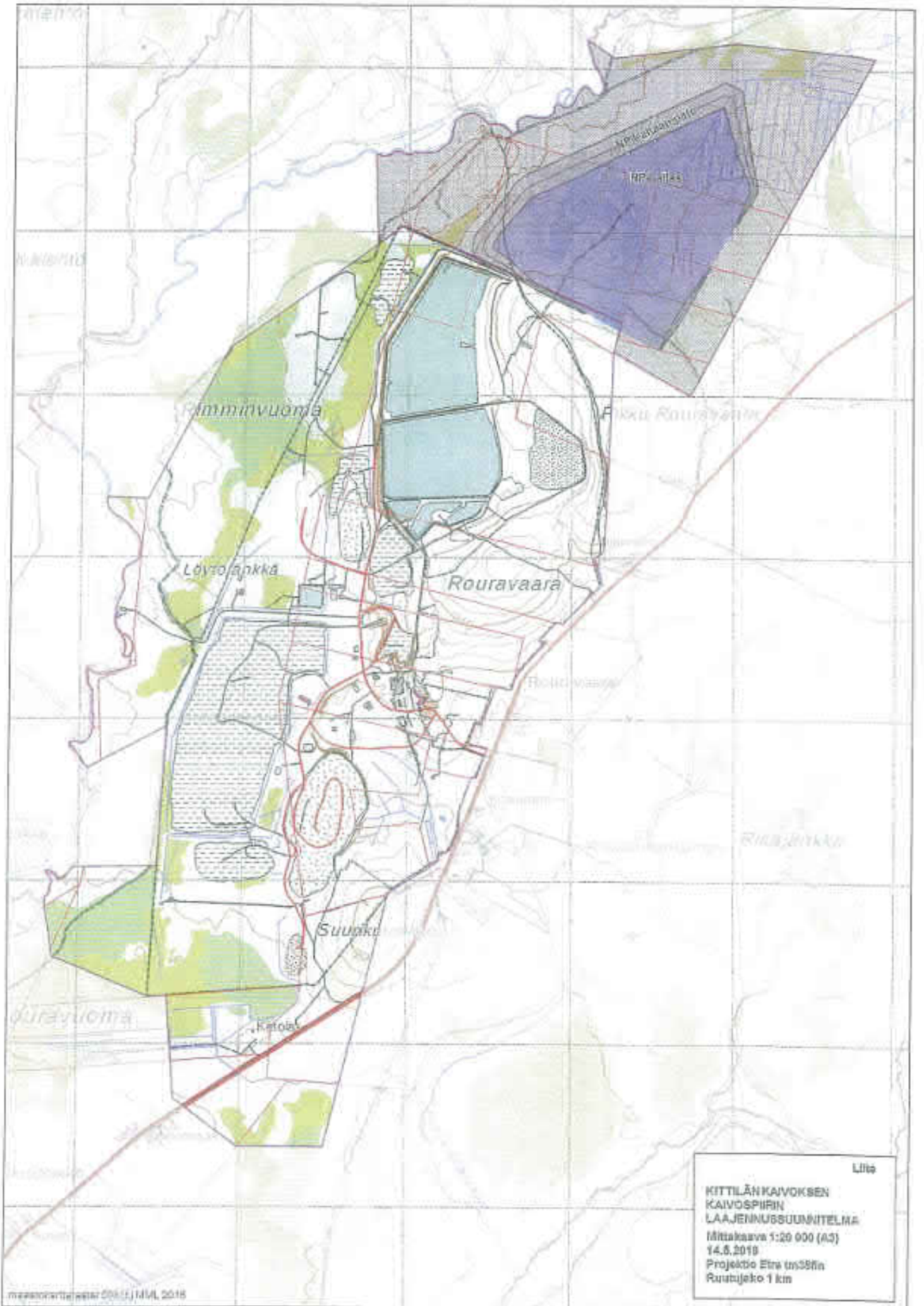
1. Laajennusalueen kartta
2. Annetut lausunnot ja muistutukset
3. Hakijayhtiön selitys
4. Valitusosoitus
5. Lista asianosaisista

JAKELU

Hakija
Maanmittauslaitos
Kittilän kunta
Lapin ELY-keskus
Kainuun ELY-keskus
Lapin liitto
Kuivasalmen paliskunta
Paliskuntain yhdistys
Metsähallitus
Säteilyturvakeskus

TIEDOKSI

Asianosaiset



Liite

**KITILÄNKAIVOKSEN
KAIVOSPIIRIN
LAAJENNUSSUUNITELMA**
Mittakaava 1:20 000 (A3)
14.5.2019
Projekti Etra ins38in
Riisujoko 1 km



Turvallisuus- ja kemikaalivirasto (Tukes)
Valtakatu 2
96100 ROVANIEMI

kalvosasiat@tukes.fi

Viite: Tukesin lausuntopyyntö 23.1.2018

Agnico Eagle Finland Oy:n kaivoslupahakemus, lupatunnus KL2017:0003

Turvallisuus- ja kemikaalivirasto Tukes on pyytänyt Lapin ELY-keskukselta lausuntoa Agnico Eagle Oy:n Suurkuusikon kaivospiirin (KaivNro 5965) laajentamista koskevasta hakemuksesta. Kyseessä on kaivoslain 34 §:n mukainen kaivoslupa. Kaivosluvan edellytyksistä säädetään 47 §:ssä. Kaivosluvan myöntämisen esteet on säädetty 48 §:ssä. Hakemus sisältää kaivoksen laajennuksen maankäyttöselvityksen (5.5.2017). Liitteet on saatu pyynnöstä.

Kaivospiirin laajentaminen 565,1 hehtaarille tapahtuisi seuraavasti suhteessa nykyiseen kaivospiiriin:

- länsipuolelle sivukivialueen laajentaminen, pintavalutuskenttä 4:n liittäminen kokonaisuudessaan osaksi kaivosaluetta, pintamaiden läjitys lisäalueella (lohkot 1 ja 2)
- luode ja pohjoinen: lisäalue maanalaiseen malmintsenttään ja louhintaan (lohko 3)
- pohjoinen: uusi NP4-rikastushiekka-alas (lohko 4)
- itäpuolelle tarvekiven louhinta (lohko 5)

Alueella on voimassa Tunturi-Lapin maakuntakaava, Olemassa oleva kaivos sijoittuu kaivosalueelle (EK 1906). Laajennusalue sijoittuu osin maa- ja metsätalousalueelle (M). Alueelle ei olla laatimassa kuntakaavaa.

Lähin asutus sijaitsee Rouravaarassa (0,8 -1,5 km itään, 7 asukasta), Lintulassa (4 km länteen/lounaaseen, 8 asukasta) ja Kiistalassa (4-5 km etelään 51 asukasta).

Pyydettynä lausuntonaan Lapin ELY-keskus totesa hakemuksen osalia seuraavaa:

Ympäristönsuojelu

Agnico Eagle Finland Oy:n hakemuksessa haetaan kaivoslain 34 §:n mukaista kaivoslupaa nykyisen kaivospiirin laajentamiseksi. Hakemuksen mukaan pinta-alaltaan suurin laajennus kohdistuu uuden NP4 -rikastushiekka-altaan rakentamisalueelle. Yhtiö hakee myös kaivoslain 169 §:n mukaista

lupaa uuden altaan rakentamistöiden aloittamiselle muutoksenhausta huolimatta niiden alueiden osalta, joihin yhtiöllä on käyttö- ja omistusoikeus.

Agnico Eagle Finland Oy on jättänyt Kittilän kaivoksen uuden NP4 -rikastushiekka-altaan rakentamista koskevan ympäristölupahakemuksen PSAVI:n käsiteltäväksi 29.9.2017. Hakemusta ei ole vielä kuulutettu. Lapin ELY-keskuksen käytettävissä olevien tietojen mukaan PSAVI on lähettänyt yhtiölle hakemuksen täydennyspyyntökirjeen 24.1.2018. Täydennyspyyntökirje sisältää 34 kohtaa ja täydennyksiä pyydetään mm. esitettyyn pohjarakentamiseen, tehtyihin maaperätutkimuksiin sekä tulevan allasalueen pohjamaan liittyen. Pyydytetyt täydennykset tulee toimittaa AVI:lle 2.4.2018 mennessä. Lapin ELY-keskus tulee ottamaan kantaa uuden altaan rakentamiseen ja esitettyihin rakentamisratkaisuihin lausunnossaan PSAVI:lle.

Lapin ELY-keskuksen näkemyksen mukaan kaivoslupaa ratkaistaessa ja kaivoslain 169 §:n mukaisen luvan uuden altaan rakentamistöiden aloittamiselle muutoksenhausta huolimatta harkinnassa tulee ottaa huomioon, että PSAVI tulee antamaan ympäristölupapäätöksessään mm. altaan rakentamiseen, pohjamaan tiivyyteen sekä rakennettavaan keinotekoiseen eristeseen liittyviä määräyksiä.

Luonnonsuojelu

Kaivospiirille haettu laajennusalue on jaoteltu viiteen eri lohkoon, jotka ilmenevät hakemuksen sivuilta 18-20. Näistä lohko 4 kattaa uuden NP4-altaan alueen, jonka luontoselvitykset on tehty YVA-menettelyn yhteydessä ja tulokset raportoitu YVA-selostuksen liitteessä v. 2016. Luontoselvitykset sisälsivät kasvillisuusinventoinnin (mukaan lukien lapinleikkikartoitukset) sekä viitasammakko-, linnusto- ja lepakkoselvityksen. Lohkon 4 osalta selvityksiä voidaan pitää riittävinä. Lohkon 4 alueella on selvityksen mukaan kaksi lapinleikin esiintymää. Lapinleikki on luonnonsuojelulain 42 §:n nojalla rauhoitettu, luontodirektiivin liitteen IV(b) luokasta suojeltu kasvilaji. Näistä toisen esiintymän arvioidaan häviävän tai heikkenevän NP4-altaan rakentamisen yhteydessä, ja toiseen esiintymään hankkeella ei arvioida olevan vaikutusta. Lapin ELY-keskus on päätöksellään 1.2.2018 (LAPELY/1495/2017) myöntänyt luvan lapinleikkiesiintymän heikentämiseen ja mahdolliseen hävittämiseen. Lapin ELY-keskus katsoo, että lapinleikkiiä koskevan poikkeusluvan tultua lainvoimaiseksi kaivospiirin laajentamiselle ei lohkon 4 osalta ole luonnonsuojelulain mukaista estettä.

Laajennusalueen lohkojen 1, 2, 3 ja 5 osalta hakemuksessa ei ole esitetty selvitystä mahdollisten luonnonsuojelulain tai luontodirektiivin nojalla suojeltujen lajien tai muiden suojeltujen kohteiden esiintymistä. Kyseisten lohkojen alueet eivät sisällyneet YVA-menettelyn yhteydessä v. 2014 - 2016 tehtyihin luontoselvityksiin. Lapin ELY-keskuksen tiedossa ei myöskään ole aiempia

ko. alueet kattavia luontoselvityksiä. Karttatarkastelun ja lähialueilta olevien tietojen perusteella ainakin lohkoilla 1, 2 ja 3 on mahdollisia lapinleikin elinympäristöiksi soveltuvia alueita ja potentiaalisia viitasammakon lisääntymis- ja levähdyspaikkoja. Seurajokivarresta on alkaisempia havaintoja saukosta. Viitasammakko ja saukko ovat luontodirektiivin liitteen IV(a) lajeja, joiden lisääntymis- ja levähdyspaikkojen hävittäminen ja heikentäminen on luonnonsuojelulain 49 § 1 momentin nojalla kielletty.

Kaivoslain mukaista lupa-asiaa ratkaistaessa on sovellettava muun muassa luonnonsuojelulakia (kaivoslaki 621/2011 3 §). KHO:n päätökseen 7.3.2017 taltionumero 973 viitaten ELY-keskus katsoo, että kaivoslupahakemukseen tulee myös lohkojen 1, 2, 3 ja 5 osalta liittää riittävä selvitys sen arvioimiseksi, etteivät kaivoslain 3 §:ssä viitatu luonnonsuojelulain säännökset estä hakuksen hyväksymistä.

Maankäyttöselvitys ja alueiden käyttöön liittyvät näkökohdat

Kaivoslain 47.4 §:n tarkoittamasta selvityksestä on käyty neuvottelut liitteiden mukaan 8.9.2014 (NP4 YVA ja Kuotkon YVA, maankäytön ja YVA-prosessien koordinaatiokokous, kokouspöytäkirja 22.9.2014 Pöyry Finland Oy) ja 11.1.2016 (oikea pvm on ELY-keskuksen käsityksen mukaan 13.1.2017) (Kittilän Suurikuusikon kaivoksen maankäyttöselvitys, viranomaisneuvottelu, muistio 13.2.2017, Ramboll). Viimeisimmässä neuvottelussa on todettu, että selvityksen päivitys tehdään, kun YVAan liittyvät lausunnot ovat tiedossa ja olisi hyvä käydä neuvottelu ennen kaivoslain mukaista lausunnotmenettelyä. ELY-keskus toteaa, että neuvottelua ei ole käyty.

Lapin ELY-keskus on yhteysviranomaisena lausunut Rikastamon syötämäärän sekä NP rikastushiekan varastointikapasiteetin kasvattaminen Kittilän kultakaivoksella -hankkeen YVA-selostuksesta 24.3.2017. Lausuntoon on sisällytetty kanta maankäyttöselvityksen täydennystarpeista. Lausunnon mukaan puutteita on ollut mm. rakentamistoimenpiteiden sijainti ja laatu, nostotornin häiriövaikutukset, selvityksen toimimisesta itsenäisenä asiakirjana kaivoslupakäsittelyssä, valtakunnallisten alueidenkäyttötavoitteiden tunnistamisessa ja poronhoidon alueidenkäyttöisten edellytysten turvaamisen tapa. Maankäyttöselvityksen keskeisiä kohtia ei oltu referoitu YVA-selostukseen.

Kaivosluvan myöntämisen edellytyksenä on kaivoslain 47.4 §:n mukaan: 'Kaivosalueen ja kaivoksen apualueen suhde muuhun alueiden käyttöön tulee olla selvitetty. Kaivostoiminnan tulee perustua maankäyttö- ja rakennuslain mukaiseen oikeusvaikutteiseen kaavaan taikka kaivostoiminnan vaikutukset huomioon ottaen asian tulee olla muutoin riittävästi selvitetty yhteistyössä kunnan, maakunnan liiton ja elinkeino-, liikenne ja ympäristökeskuksen kanssa. Kaavan oikeusvaikutuksista säädetään maankäyttö- ja rakennuslaissa.'

22.2.2018

LAPELY/411/2018

Viranomaiset eivät ole sopineet ehdottomasti noudatettavaa menettelyä selvityksen riittävyden varmistamisesta. Lapin ELY-keskus katsoo, että lausuntomenettely on riittävä yhteistyön muoto, ottaen huomioon, että asiassa käyty myös neuvotteluja.

Maankäyttöselvitys koskee Suurikuusikon kaivoksen laajennuksen suhdetta maankäyttöön. Selvitykseen kuuluu NP4-allas ja purkupuut. Maankäyttöselvitykseen ei sisälly nyt käsiteltävänä olevan kaivoslupahakemuksen tarkoittama hanke seuraavilta osin: sivukivialueen laajentaminen, pintavalutus-kenttä 4:n liittäminen kokonaisuudessaan osaksi kaivosaluetta, pintamaiden läjitys lisäalueella, lisäalue maanalaiseen malminetsintään ja louhintaan sekä tarvikiven louhinta. Maankäyttöselvitykseen eivät kuulu kaivoslupahakemuksen laajennusalueen lohkot 1, 2, 3, 5 ja lohko 4 kuuluu vain osittain.

Lapin ELY-keskus katsoo, että edellä esitetyn perusteella kaivosalueen ja kaivoksen apualueen suhde muuhun alueiden käyttöön ei ole selvitetty kaivoslain 47.4 §:n tarkoittamalla tavalla muutoin kuin lohkon 4 osalta maankäyttöselvityksessä esitetyllä rajauksella.

Poronhoito

Hakemuksessa todetaan, että laajennusalue sijoittuu erityiseen poronhoitoalueeseen kuuluvalle Kuivasalmen paliskunnan alueelle. Lisäksi hakemuse-asiakirjoissa todetaan viitaten kaivoslain 38 §:ään, että tätä varten järjestetään poronhoitolain 53 §:n mukainen neuvottelu ja että poronhoitolain mukainen neuvottelu hankkeesta Kuivasalmen paliskunnan kanssa on järjestetty YVA-menettelyn aikana 1.10.2015.

Kaivoslain 38 §:n mukaan lupaviranomaisen tulee erityisellä poronhoitoalueella selvittää yhteistyössä alueella toimivien paliskuntien kanssa luvan mukaisesta toiminnasta aiheutuvat haitat poronhoidolle. Lapin ELY-keskuksen näkemyksen mukaan poronhoitolain 53 §:n mukainen neuvottelu ei korvaa kyseistä selvitysvelvollisuutta. ELY-keskuksen näkemyksen mukaan ennen kaivoslupapäätöksen antamista lupaviranomaisen tulee täyttää kaivoslain 38 §:n mukainen selvitysvelvoite.

Porojen pantatietojen perusteella esitetty laajennusalue ei näyttäisi enää olevan potentiaalista laidunaluetta. Jo olemassa olevien toimintojen häiriövalkutusalue ilmenee pantatiedoista selkeästi. Kaivospiirin laajentumisesta aiheutuva haitta jäänee vähäiseksi. Vahingot tulee korvata. Hakemuksen mukaan kaivosyhtiö on sopinut paliskunnan kanssa kaivostoiminnan haitasta aiheutuvista vuotuisista korvauksista. Kaivosyhtiö toteaa selvityksessä yleis-

22.2.2018

LAPELY/411/2018

ten ja yksityisten etujen turvaamisesta, että sopimusta tullaan katselmoi-
maan säännöllisesti ja näin tullaan toimimaan myös uuden alaan valmistu-
misen ja laajennusalueen varmistumisen yhteydessä.

Tämän lausunnon valmisteluun ovat allekirjoittaneiden lisäksi osallistuneet
ylitarkastaja Maarit Vainio, ylitarkastaja Leena Ruokanen ja porotalousasi-
antuntija Päivi Kainulainen.

Ympäristönsuojeluyksikön päällikkö


Eira Luokkanen

Ylitarkastaja


Tiina Kämäräinen



05.03.2018 Asianro: 16/10.01.01/2018

Turvallisuus- ja kemikaalivirasto (Tukes)
kaivosasiat@tukes.fi

Asia: Kittilän kunnan lausunto Tukesille Agnico Eagle Finland Oy:n kaivoslupahakemuksesta (KL2017:0003)/Suurkuusikon kaivospiirin (KaivNro 5965) laajentaminen

Kittilän kunnanhallitus on käsitellyt asiaa kokouksessaan 27.2.2018 §:n 79 kohdalla ja päättänyt lausuntonaan Tukesille Agnico Eagle Finland Oy: kaivoslupahakemuksesta (KL2017:0003)/Suurkuusikon kaivospiirin (KaivNro 5965) laajentaminen esittää seuraavaa:

Agnico Eagle Finland Oy:n Kittilän kultakaivos on merkittävä taloudellinen toimija Kittilän kunnan alueella ja sillä on huomattava positiivinen vaikutus kunnan työllisyyteen ja elinkeinotoimintaan sekä alueen talouteen. Kaivosyhtiö on kasvattanut tuotantokapasiteettiä ja pyrkii kasvattamaan sitä edelleen. Agnico Eagle Finland Oy onkin käynnistänyt viime aikoina useita lupaprosesseja liittyen tuotannon kasvattamiseen ja kaivostoiminnan laajentamiseen. Nyt TUKES on pyytänyt Kittilän kunnalta lausuntoa kaivosyhtiön kaivoslupahakemukseen Suurkuusikon kaivospiirin laajentamiseksi. Hakemus kattaa viisi laajennuslohkoa: 1. Sivukivialueen laajentaminen nykyisin kaivospiirin länsipuolelle, 2. pintavalutuskenttä 4:n liittäminen kokonaisuudessaan osaksi kaivosaluetta, 3. lisäalue maanalaista malminetsintää ja louhintaa varten, 4. alue kaivospiirin pohjoispuolelle uutta NP4-rikastushiekka-allasta varten sekä 5. alue tarvekiven louhintaa varten kaivospiirin itäpuolelle.

Kittilän kunnanhallitus on tyytyväinen kaivosyhtiön hyvästä menestyksestä Kittilän kunnan alueella ja kaivostoiminnan ennustetusta jatkumisesta pitkälle tulevaisuuteen. Kunta pyrkii omalta osaltaan edesauttamaan Kittilän kaivoksen toimintaa yhtiön ympäristöllisesti, sosiaalisti ja taloudellisesti kestäväen toimintaperiaatteen mukaisesti.

Hakemuksessa esitelty kaivosalueen laajennus koskee nykyisen kaivoksen toiminta-alueen tiiviissä vaikutuspiirissä olevia alueita.



05.03.2018 Asianro: 16/10.01.01/2018

Näillä alueilla ei ole oikeusvaikutteista yleis- tai asemakaavaa, eikä kunta näe suuria ristiriitoja muiden toimintojen ja maankäytön kanssa. Tärkeintä on että kaivosyhtiö pääsee maanomistajien ja lähiasukkaiden kanssa heitä tyydyttävään sopimukseen laajennuksen haittavaikutusten, ja maa-alueiden menetysten korvaamiseksi sekä Kuivasalmen paliskunnan kanssa sopimukseen peronhoidolle aiheutuvista haitoista.

Kaivospiirin suunnitellulla alueella kulkee Kittilän kunnan moottorikelkkareitti (reitti nro 6a, Pokka-Kiistala), jonka reitin pitäjänä toimii Kittilän kunta. Kelkkareitti on tältä osin siirrettävä ja siirrosta on tehtävä reittitoimitus. Kaivosyhtiön tulee korvata kunnalle reitin siirrosta aiheutuvat kustannukset.

Kittilän kunnanhallitus pitää Suurkuusikon kaivoksen tuotantokapasiteetin kasvattamis- ja kaivoksen käyttöiän pidentämisyrittämyksiä erittäin positiivisena asiana, mutta haluaa muistuttaa että nämä toimet eivät saisi tapahtua ympäristön kustannuksella. Kasvavan kaivostoiminnan aiheuttamat ympäristövaikutukset pitää minimoida käyttäen parhaita käytettävissä olevia veden, maan ja ilman puhdistusmenetelmiä. Kunta näkisi Agnico Eagle Finland Oy:n Kittilän kaivoksen mielellään edelläkävijänä arktisen kaivostoiminnan uusien vesienpuhdistus- ja ympäristötekniikoiden kehittämisessä.

Muutama seikka kaivospiirin laajennuksessa herättää huolta ja näihin asioihin toivotaan kiinnitettävän huomioita lupapäätöstiä tehtäessä ja mahdollisia lupamääräyksiä laadittaessa.

1. Uuden rikastusliekka-altaan (NP4) suunnitelmia ei ole liitetty lausunnolle ja nähtäväksi lähetettyihin asiakirjoihin, vaikka ne on esitetty olevan hakemuksen liitteenä. Tämä vaikeuttaa allashankkeen arviointia. Itse kaivoslupahakemuksessa esitetään, että uuden altaan rakenne on samanlainen kuin olemassa olevan NP3 altaan rakenne. NP3 altaassa oli kuitenkin vakava vuoto syksyllä 2015. Onko tämä rakenne edelleenkin parasta käytettävissä olevaa tekniikkaa? Tästä toivottaisiin selvitystä, perusteluja sekä vaihtoehtoisten rakennevaihtoehtojen vertailua sekä kaivosyhtiöltä, että patoturvallisuusviranomaiselta.

2. Suunniteltu uusi NP4 allasalue sijaitsee huomattavasti lähempänä Seurujokea kuin NP3 allas, eikä siten vastaavaa suoaluetta ole poistamassa mahdollisten suoraan altaasta jokeen päätyvien suotovesien haitta-aineita ja ravinteita. NP4 altaan suunnitelmia ei ole toimitettu lausuttavaksi tulleiden asiakirjojen joukossa vaikka



05.03.2018 Asianro: 16/10.01.01/2018

sen mainitaan olevan hakemuksen liitteenä ja siihen viitataan hakemustekstissä.

3. Laajennuslohkon 2 kuvauksessa mainitaan, että pintavalutus-
kenttä 4:n liittäminen kokonaisuudessaan osaksi kaivosaluetta an-
taa lisäpinta-alaa kaivostoimintojen laajentamiselle, mm. pinta-
maiden läjittämiseksi. Pintavalutuskentät ovat sitoneet kaivoksen
jätevesistä runsaasti haitta-aineita ja ravinteita kaivoksen tä-
hänastisen toiminnan aikana. Pintavalutuskenttien käyttäytyminen
on arvoitus, mm. näiden aineiden mahdollinen vapautuminen ve-
sitaseen muuttuessa on mahdollista, eikä tätä asiaa ole ilmeisesti
selvitetty pintavalutuskenttien käytöstä poistamista suunniteltaes-
sa. Pintavalutuskenttien ennallistaminen pitää suunnitella huolella
yllättävien päästöjen välttämiseksi ja pintavalutuskenttien reuna-
alueille pitäisi mahdollisimman pian perustaa koekaistaleita, joilla
tulisi selvittää ravinteiden ja haitta-aineiden vapautumista pintava-
lutuskenttien käytöstä poistamisen jälkeen. Kaikenlainen maiden
lajitus pintavalutuskentille pitäisi kieltää, kunnes pintavalutus-
kenttien ennallistaminen on suunniteltu ja eri ennallistamismenetelmät
testattu.

KITTILÄN KUNNANHALLITUS


Sanna Ylinampa
Vs. kunnanjohtaja


Esa Mäkinen
Hallintojohtaja



Turvallisuus- ja kemikaalivirasto
PL 66
00521 Helsinki
kaivosasiat@tukes.fi

LAUSUNTO

1

2.3.2018

Dmro 108/2018

Asia: Paliskuntain yhdistyksen lausunto, KL2017:0003

Viite: Lausuntopyyntönnö 23.1.2018

SUURIKUUSIKON KAIVOSPIIRIN LAAJENTAMISEN KAIVOSALUELUPA

Tukes pyytää Paliskuntain yhdistykseltä lausuntoa kaivoslain (621/2011) 34 § mukaisesta luvasta Kittilän kaivoksen kaivospiirin laajentamisesta. Laajentamisessa on kyse sivukivialueen laajentamisesta, pintavalutuskenttä 4:n liittämistä osaksi kaivosaluetta, lisäalueesta maanalaista malminetsintää ja louhintaa varten, alueesta uutta NP4-rikastushiekka-allasta varten sekä alueesta tarvekiven louhintaa varten. Kaivosyhtiö hakoo myös kaivoslain 169 § mukaista lupaa uuden altaan rakentamistöiden aloittamisesta muutoksenhausta huolimatta. Laajemuksen YVA-menettely valmistui vuonna 2017.

Suunnitelualue sijoittuu Kuivasalmen paliskunnan alueelle, joka sijaitsee poronhoitolain (PHL 848/1990) määrittelemällä erityisesti poronhoitoa varten tarkoitettulla alueella. Alueella olevaa valtion maata ei saa käyttää niin, että siitä aiheutuu huomattavaa haittaa poronhoidolle (PHL 2 §). Kuivasalmen paliskunnan suurin sallittu eloporomäärä on 6 000. Osakkaita paliskunnassa on 145. Paliskunnan poronhoito perustuu luonnonlaitumiin ja poron vapaaseen laiduntamiseen.

Poronhoitoa turvaava lainsäädäntö

Poronhoitolaki on erityislaki, joka turvaa poronhoitoalueen asemaa ja alueidenkäytöllisiä edellytyksiä. Poronhoidon kannattavuus perustuu porojen vapaaseen laidunnusoikeuteen (PHL 3 §). Poronhoitoalain (53 §) säädetään myös valtion viranomaisen neuvotteluvuorollisuudesta suunniteltaessa valtion maata koskevia poronhoidon harjoittamiseen vaikuttavia toimenpiteitä. Osa (25,24 ha) hakemuksen kohteena olevasta alueesta on valtion maata.

Kaivoslain mukaan lupaviranomaisen tulee erityisellä poronhoitoalueella selvittää yhteistyössä paliskunnan kanssa luvanmukaisesta toiminnasta aiheutuvat haitat poronhoidolle. Lupaviranomaisen on kaivosluvassa annettava yleisten ja yksityisten etujen turvaamiseksi tarpeelliset määräykset. Myös poronhoidolle aiheutuvien haittojen vähentämiseksi erityisellä poronhoitoalueella on annettava erilliset määräykset. Aikaisemmin kaivosviranomainen ei ole antanut poronhoidon turvaamiseen liittyviä määräyksiä Kittilän kaivoksen osalta.

Alueella on voimassa Tunturi-Lapin maakuntakaava. Kaavan yleismääräyksissä todetaan: "Poronhoidon ja muiden luontaiselinkeinojen alueidenkäytölliset toiminta- ja kehittämisedellytykset on turvattava. Poronhoitoon olennaisesti vaikuttavaa alueiden käyttöä suunniteltaessa on otettava huomioon poronhoidolle tärkeät alueet ja valtion maiden osalta on neuvoteltava asianomaisen paliskunnan edustajien kanssa." Maankäyttö- ja rakennuslain mukaan (32 §) viranomaisten on suunnitellessaan alueiden käyttöä koskevia toimenpiteitä ja päättäessään niiden toteuttamisesta otettava maakuntakaava huomioon, pyrittävä edistämään kaavan toteuttamista ja katsottava, ettei toimenpiteillä vaikeuteta kaavan toteuttamista.



Poronhoitoon kohdistuvat vaikutukset

Kaivostoiminnan vaikutuksia poronhoitoon on selvitetty YVA-menettelyn yhteydessä. Kaivostoiminta on muun muassa aiheuttanut porolaidunmenetyksiä, muuttanut porojen laiduntenkäyttöä ja aiheuttanut lisätyötä poronhoitajille. Porokolarit kaivokselle johtavilla teillä ovat lisääntyneet. Kaivosyhtiön mukaan NP4-aitaalla laajeneva kaivosalue ei ole enää keskeistä porolaidunta. Silti laajeneva kaivosalue on pois potentiaalisista laidunalueista. Kaivoksen laajeneminen aiheuttaa myös epäsuoria vaikutuksia, esimerkiksi mahdollisen kelkkareitin siirtämisen kautta. Kaivosalueen laajentuessa on odotettavissa, että porojen GPS-paikannuksilla osoitettu välttämisaalue laajenee entisestään. Porojen kulku kaivosalueen lähellä väistämättä muuttuu. Raskaan liikenteen määrä tulee kasvamaan kaivoksen laajentuessa, mikä edelleen lisää porovahinkoja kaivokselle johtavilla teillä. Näistä syistä kaivoksen laajeneminen tulee edelleen heikentämään poronhoidon tilannetta alueella.

Kaivosyhtiö pyytää huomioimaan, että heillä on paliskunnan kanssa sopimus haittakorvauksista. Kuivasalmen poroisännän mukaan sopimus on hiljattain uusittu ja asia kunnossa.

Kaivosluvan harkinnassa ja yleisten ja yksityisten etujen turvaamiseksi annettavien määräysten antamisessa huomioon otettavat seikat

Kittilän kaivoksen toiminta aiheuttaa haittaa Kuivasalmen paliskunnan poronhoidolle.

Yksilöidyt vaatimukset:

1. Kaivosalueen aitaaminen

Kaivosalue laajenee uusille aitaamattomille alueille. Kaivosyhtiön tulee taata paitsi ihmisten, myös porojen ja muiden eläinten turvallisuus alueella. Kaivosalueelle on keskipäivällä kulkenut rakkäsuojaan hirvasporoja. Porot ovat vaarassa kaivosalueella liikenteen ja erilaisten muiden vaaranpaikkojen (louhokset, louhikot, lietealtaat yms.) vuoksi. Porojen turvallisuuden vuoksi kaivosta ympäröivä aita on laajennettava uuden NP4-aitaan ympärille. Kaivosalueen veräjä on saatava pitäväksi ja keinoja tähän on syytä edelleen etsiä aktiivisesti.

2. Haittojen kompensoiminen paliskunnalle: Sopimuksen uudistaminen

Paliskunnan ja kaivosyhtiön välinen sopimus on uudistettu hiljattain.

3. Moottorikelkkareitin siirto

Kaivosalueen laajentuessa on mahdollista, että alueella nyt sijaitseva moottorikelkkareitti joudutaan siirtämään. Kuivasalmen paliskunta katsoo, ettei reittiä saa siirtää, jos se ei ole aivan välttämätöntä. Reitti aiheuttaa häiriötä uusilla alueilla, mikäli se siirrettäisiin. Paliskunnan näkemykset reitin sijainnista on ehdottomasti otettava huomioon, mikäli reitti on pakko siirtää. Esillä olleissa reittivaihtoehtoissa on vaihtoehtoja, joita paliskunta vastustaa ehdottomasti.

4. Putkilinjan ja kaivospiirin laajenemisen tlejärjestelyt

Kuivasalmen paliskunnan pyynnöstä korostamme tässäkin, että aiemmassa vaiheessa lausunnolla olleen purkuputkilinjan vaatima tien on oltava yksityinen ja suljettu niin, ettei ulkopuoli-



sella liikenteellä ole pääsyä tielle. Tien tulee olla talvella aurattuna mahdollisimman vähän niin, ettei se ohjaa porojen kulkua. Kaivosalueen laajenemisen myötä kyläliikenteen kulkemisen turvaamisen vuoksi on niin ikään suunniteltu rakennettavaksi uutta tietä. Myös tämän tien tulee olla vain yksityiskäytössä.

5. Viranomaisen käymät neuvottelut

Poronhoitolaki ja kaivoslaki edellyttävät neuvotteluita paliskunnan kanssa ennen luvan myöntämistä ja määräysten antamista. Kuivasalmen paliskunnan mukaan tässä vaiheessa ei ole tarvetta neuvotteluille.

PALISKUNTAIIN YHDISTYS

Anne Ollila
toiminnanjohtaja

ma/oo



Turvallisuus- ja kemikaalivirasto (Tukes)
kaivosasiat@tukes.fi

Viite: Lausuntopyyntö 23.1.2018 (KL2017:0003)

Lausunto Suurikuusikon kaivospiirin laajentamisesta

Agnico Eagle Finland Oy hakee kaivoslain 34 §:n mukaista kaivoslupaa kaivospiirialueen laajentamiseksi. Laajentamisen perusteena on muun muassa sivukivialueen laajentaminen maisemointi- ja jälkihoitotoimenpiteitä varten sekä uuden NP4-rikasushiekka-alteen rakentaminen. Haettavan laajennusalueen pinta-ala on 565,1 ha.

Alueella on voimassa 16.5.2012 lainvoiman saanut Tunturi-Lapin maakuntakaava, jossa Suurikuusikon kaivospiiri on osoitettu kaivosaluemerkinnällä (EK 1906). Laajennusalue sijaitsee maakuntakaavassa maa- ja metsätalousvaltaisella alueella (M 4511). Merkinnällä osoitetaan pääasiassa maa- ja metsätalouskäyttöön tarkoitettuja alueita, joita voidaan käyttää pääasiallista käyttötarkoitusta sanottavasti haittaamatta ja luonnetta muuttamatta myös muihin tarkoituksiin. Laajennusalueen länsi- ja luoteispuolelle on osoitettu moottori- ja keikkailureitti. Kaivospiirin laajennusalue sijaitsee kokonaisuudessaan erityisesti poronhoitoa varten tarkoitellulla alueella.

Tunturi-Lapin maakuntakaavassa on annettu koko maakuntakaava-alueella koskevia määräyksiä muun muassa poronhoidon ja muiden luontaislinkeinojen alueidenkäyttöisten toiminta- ja kehittämisedellytysten turvaamisesta sekä ympäristön viihtyisyyden turvaamisesta.

Kaivoslupahakemuksen liitteenä olevassa maankäyttöselvityksessä on kattavasti huomioitu Tunturi-Lapin maakuntakaavan merkinnät ja määräykset.

Lappi-sopimuksen vuoden 2021 tavoitetilassa kaivos toiminta on nostettu yhdeksi kärkitoimialaksi ja sen merkitystä korostetaan. Lapin liiton virasto toteaa kaivospiirialueen laajentamisen olevan maakunnan suunnittelun ja Tunturi-Lapin maakuntakaavan tavoitteiden mukainen.

LAPIN LIITTO

Mika Riipi
maakuntajohtaja

Riitta Lönnström
suunnittelujohtaja

21.2.2018

METSÄHALLITUS Kiinteistökehitys
PL 81 (Veteraaninkatu 5)
90191 OULU

LAUSUNTO

Turvallisuus- ja kemikaalivirasto (TUKES)
Valtakatu 2
96100 Rovaniemi
kaivosasiat.tukes.fi

Viite: lausuntopyyntö 23.1.2018

**Lausunto Suurikuusikon kaivospiirin laajennusta koskevaan kaivoslupahakemukseen
KL2017:0003, Agnico Eagle Finland Oy**

Turvallisuus- ja kemikaalivirasto (TUKES) pyytää Metsähallituksen lausuntoa kaivoslain 34 §:n mukaisesta kaivolupahakemuksesta kaivospiirin laajentamiseksi, joka on jätetty Turvallisuus- ja kemikaalivirastoon. Kaivosyhtiö hakee kaivoslupaa kaivospiirin laajentamiseksi mm. sivukivialueen laajentamista, maanalaista louhintaa ja uutta NP4-rikastushiekka-altaan rakentamista varten.

Metsähallituksen asema lausunnon antajana

Metsähallitus hallinnoi ja hoitaa valtion omistamia maa- ja vesialueita. Kittilän Suurikuusikon kaivoksen kaivospiiristä osa sijoittuu Metsähallituksen hallinnassa olevalle kiinteistölle Kittilän valtionmaa IV RN:o 261-893-1, suunniteltu laajennus sijoittuu samalle kiinteistölle.

Metsähallituksen näkemyksen mukaan kaivospiirin laajennusta haettaessa tulisi huomioida seuraavat seikat;

NP4-allas ja sivukivialue

NP4-altaan laajennus on tarkoitus toteuttaa samantyyppisillä teknisillä ratkaisuilla (mm. biuimgeomembraani) kuin NP3-allas. Metsähallitus edellyttää, että NP4-altaan pato- ja pohjarakenteiden jatkosuunnittelussa ja toteutuksessa otetaan huomioon aiemmat kokemukset ja varmistetaan, ettei rakenteeseen pääse syntymään vuotoja.

Sivukivialueen reuna tulee kaivospiirin laajentumisen myötä lähimmillään hieman yli 100 metrin päähän Seurujoesta (peittorakenne). Mahdollisia vaikutuksia sivukivialueesta Seurujokeen voi tulla lähinnä kaivostoiminnan lakattua suotovesien kautta.

Metsähallitus pitää hyvänä ratkaisuna kaivosyhtiön suunnitelmaa käyttää parhaita tämänhetkisiä tekniikoita jälkihoitotoimenpiteinä sekä NP4-altaan että



21.2.2018

MH 430/2018/06.07

sivukivialueen osalta kiinnittäen huomiota erityisesti suotovesiin. Ennen jälkihoitotoimenpiteisiin ryhtymistä ja kaivoksen sulkemista jälkihoitosuunnitelma tulisi tarkistaa ja saattaa senhetkisten parhaiden tekniikoiden tasolle.

Moottorikelkkareitin siirto ja kulkuyhteydet

Kaivospiirin laajentumisen seurauksena suunnitellaan nykyisen kaivospiirin ja tulevan laajennusalueen länsipuolella kulkevan virallisen moottorikelkkareitin siirtämistä. Reitti kulkee pitkälti valtionmaalla. Esillä on ollut useita vaihtoehtoja. Eri vaihtoehdoista Metsähallitus pitää muun maankäytön ja luontoarvojen näkökulmasta parhaimpana Seurujoen länsipuolelle esitettyä reittiä. Metsähallitus edellyttää, että kaivosyhtiö vastaa kaikista reitin siirtoon liittyvistä kustannuksista.

Kaivoslupa-alueen laajentumisen myötä kulkuyhteydet Seurujoen ja vanhan kaivospiirin ja laajennusalueen väliselle alueelle katkeavat. Kaivosyhtiön tulee osoittaa kustannuksellaan korvaavat tieyhteydet. Koska korvaavia kulkuyhteyksiä ei ole tässä vaiheessa ole esitetty, Metsähallitus pidättää oikeuden lausua niistä myöhemmin.

Porotalous

Kaivosyhtiö on järjestänyt Kuivasalmen paliskunnan edustajien kanssa poronhoitolain 53 §:n mukaisen neuvottelun YVA-menettelyn yhteydessä loppuvuodesta 2015. Hakemuksessa todetaan, että suunnitellun uuden NP4-attaan alue kuten muukaan kaivosalue ei pantatietojen perusteella ole nykyisin porojen kannalta potentiaalista laidunaluetta. Metsähallitus edellyttää kaivosyhtiön neuvottelevan jatkossakin paliskunnan edustajien kanssa tarvittaessa.

Lisätietoja lausunnosta antaa kaivannaisalan asiantuntija Jenni Hasa (jenni.hasa@metsa.fi) p. 0404823961.

Oulussa 21.2.2018



Mika Hytönen, Kaivannaispäällikkö

Metsähallitus Kiinteistökehitys





TUKES
Valtakatu 2
96100 ROVANIEMI

Viite Lausuntopyyntö 23.1.2018 KL2017:0003

Suurikuusikon kaivospiirin (KaivNro 5965) laajentaminen

TUKES pyytää patoturvallisuusviranomaisena toimivalta Kainuun ELY -keskukselta lausuntoa Agnico Eagle Finland Oy:n Suurikuusikon kaivospiirin laajentamisen kaivoslupahakemuksesta.

Lupahakemuksessa haetaan kaivospiirin laajentamista mm. NP4-altaan rakentamisen vuoksi. Kaivosyhtiö hakee samanaikaisesti ympäristösuojelulain mukaista lupaa Pohjois-Suomen aluehallintovirastolta NP4-rikastushiekka-altaan rakentamiselle ja NP-rikastushiekan läjittämiselle uudelle alueelle.

Patoturvallisuusviranomaisena toimivalla Kainuun ELY-keskuksella ei ole huomautettavaa kaivospiirihakemukseen. Patoturvallisuusviranomaisen mielestä on hyvä, että kaivoksen toiminnan kannalta oleelliset allasalueet ja patorakenteet sijoittuvat kaivospiirin sisäpuolelle. Padon rakentamiselle ei ole omaa lupaprosessia. Patoturvallisuuslain (494/2009) 3 § 6 mom mukaan patoturvallisuuslain säännökset on otettava huomioon vesilain, ympäristösuojelulain sekä maankäyttö- ja rakennuslain mukaista padon rakentamista ja käyttöä koskevaa viranomaispäätöstä tehtäessä. Näin ollen patoturvallisuusviranomaisen ei ota tässä lausunnossa kantaa padon mitoitukseen, vaan patoturvallisuusviranomaisen esittää patoturvallisuuslain 9 §:n mukaisen lausunnon padon mitoituksesta viireillä olevan ympäristölupaprosessin yhteydessä.

Yksikön päällikkö

Sari Myllyoja

Johtava vesitalousasiantuntija

Timo Regina

Jakelu

TUKES

Tämä asiakirja KAIELY/48/2018 on hyväksytty sähköisesti / Detta dokument KAIELY/48/2018 har godkänts elektroniskt

Esittelijä Regina Timo 09.02.2018 10:36

Ratkaisija Myllyoja Sari 09.02.2018 10:51

/Kirjasto

Kaivosyhtiö Agnico Eagle Finland Oy on hakenut kaivospiirin laajennusta ja NP-4 rikastusleikka-alueen sijoituspaikkaa.

Asia: Selvitys kaivospiirin laajentamisesta.

1. Kaivospiirin laajennus on tarpeettoman suuri alue, eikä se sisällä louhittavia mineraaleja ja on siten kaivoslain vastainen. Laajennusalue on yhtiölle halpa sijoitus muuhun toimintaan kuin kaivostoimintaan.

2. Maakuntakaava on yleispiirteinen sovellettavaksi rakentamiseen ja kaivostyöhön. Kaava ei täytä MRL:n vaatimuksia ilman alueen yksityiskohtaista kaavaa ja tarkoitusta. Tällöin myöskin tutkitaan tulevan käytön vaikutukset ihmisten elinoloihin ja ympäristöön luotettavasti.

3. NP 4 allas on suunniteltu kaivospiirin pohjoisosaan Seurujoen välittömään läheisyyteen. Allas tulisi sijoittaa nykyisen kaivospiirin alueelle NP-3 altaan itäpuolelle varattuun laajennusalueeseen ja pienimuotoisena. Vaihtotilana on pintavalutusalue pilaantuneena kohteena Rouravuoman rinnalla – sivukivivaraston eteläpuolella.

4. Lehtoniemen metsäpalsta tulee jättää kaivospiirin ulkopuolelle.

-Laajennus: NP-4 altaan alue ulottuu Lehtoniemen tilan maa-alueelle 80 ha. Menetys on kohtuuton maatalouselinkeinon harjoittajalle. Aikaisemmin on jo luovutettu kotipalsta 82 ha taloustakennuksineen.

Alue on metsätalouselinlain alainen ja Maanhankintalain v.1945 perusteella muodostettu jakamattomaksi metsätalous - ja maanviljelytilaksi.

Kho:n päätös Mh-lain perusteella muodostettua maanviljelytilaa ei voitu liittää kaupungin rakennuskohdeeksi.

Kiinteistörekisterissä alue on varattu maa- ja metsätalouden käyttöön, eikä sitä muodollisestikaan voi liittää kaivosyhtiön teollisuusalueeksi. Maatalouskäytön perusteella maakuntakaava ei voi soveltaa yksityiskohtaisemman Mh-lain käyttötarkoituksen edelle.

Metsänhoito – Certifiikaatti velvoittaa noudattamaan "kestävän kehityksen periaatetta".

Huomioon tulee ottaa ympäristön monimuotoiset luonnonmaisemat rakentamisessa.

Alueella on merkitty rakennustontti rakennusalueeksi sekä metsätiet.

NP-4 altaan suunnitelualue ei sovellu sen laajuuden ja maaston korkeuden takia tarkoitukseensa.

Luonnon eläimistöille ja ihmisten terveydelle siitä muodostuu jatkuva vaara koko Rouravaaran alueelle.

Selvitys on tehty ilman maanomistajien asiantuntijansuusta paikallista tietoa, ympäristön- ja luonnonolojen tilasta, maiseman yksityiskohdista esim. Rouravaaran alueen teräväpiirteinen korkein kohta maisemassa. Lupamenettelyn edellytys on jäänyt yleispiirteiseksi. Näkökulma Pöyryn selvityksessä myötäilee kaivoksen laajentumistarpeita vähättelemällä vaikutusta ympäristön tilaan ja maisemaan. Lehtoniemen tilan alueelle ei tule sijoittaa NP-4 lietoallasta.

TUKES

Valtakatu

96100 Rovaniemi

Kaivosyhtiö: Agnico Eagle Finland Oy, Pokantie 541, 99250 Kiistala

Asia: KAIVOSYHTIÖN KAIVOSPIIRIN 5965 LAAJENNUSHANKE

Kaivosyhtiö on jättänyt kaivospiirin laajennusta koskevan hakemuksen syyskuussa 2017. Suurkuusikon kaivospiirin laajennusalue on tarkoitettu NP4 rikastushiekan lietealtaan sijaintipaikaksi nykyisen kaivospiirin alueen pohjoispuolelle (Liite kartta).

Kaivosyhtiö on varannut Lehtoniemen alueelta 80 ha:n ala (metsäpalsta) lietealtaan sijaintipaikaksi ja kaivospiirin lisäalueeksi Lehtoniemi 64-1, 64-2, 64-3 ja 64-4 tilalta.

Luovutus lietealtaan paikaksi on kohtuuton menetys maanomistajille. Tämä rajoittaisi elinkeinoa, maa- ja metsätalouden kohtuullistakäyttöä ja rakentamista. Elinkeinoon harjoittaminen estyisi ratkaisussa lietealtaan hyväksi

Lehtoniemen metsätilalla ei ole yleiskaavaa teollisuuskäyttöön. Edellytyksiä ei ole lietealtaan sijaintipaikaksi. Alue on kaavoitettu maa- ja metsätalouden elinkeinon käyttöön.

Huomioon tulisi ottaa kotipaistan 82 ha:n menetys perusteetta kiinteistötoimituksessa 2001-2007. Tällöin alueella ei ollut kaavoitusta teollisuuskäyttöön eikä kaivospiiriä. (toim.ins. Ossi Jutila ja Jani Palomäki)

Koko alueen 878-15 korvaus oli talousrakennuksineen 88 357 e. Siinä 2/3 oli luokiteltu kiiru- ja joutomaaksi. Yhtiö myi kiinteistön omaisuutta luvatta ja korvauksetta kaivospiirin ulkopuolelle: talousrakennukset, puutavaraa ja sivukiveä Kiistala-Rouravaara-tien rakentamiseen, turvetta Levi-keskukselle. Näiden korvausten laiminlyönnin takia kaivosyhtiöllä ei ole oikeutta kaivospiirin laajennukseen.

Kaivoksen laajennusluvan myöntäminen vaikeuttaisi elinkeinon maa- ja metsätalouselinkeinon harjoittamista. Aluetta ei ole kaavoitettu teollisuustontiksi.

Nykyisen altaan NP3:n kapasiteetti riittää vielä vuoteen 2034 asti ja siten on aikaa selvittää toinen alue jo käytössä olleen imeytysaltaan ja sivukiven läjitysalueen eteläpuolelle (ns.

Ketola-Isovuoma), joka sopisi paremmin sijoituspaikaksi ympäristön ja elinkeinojen kannalta

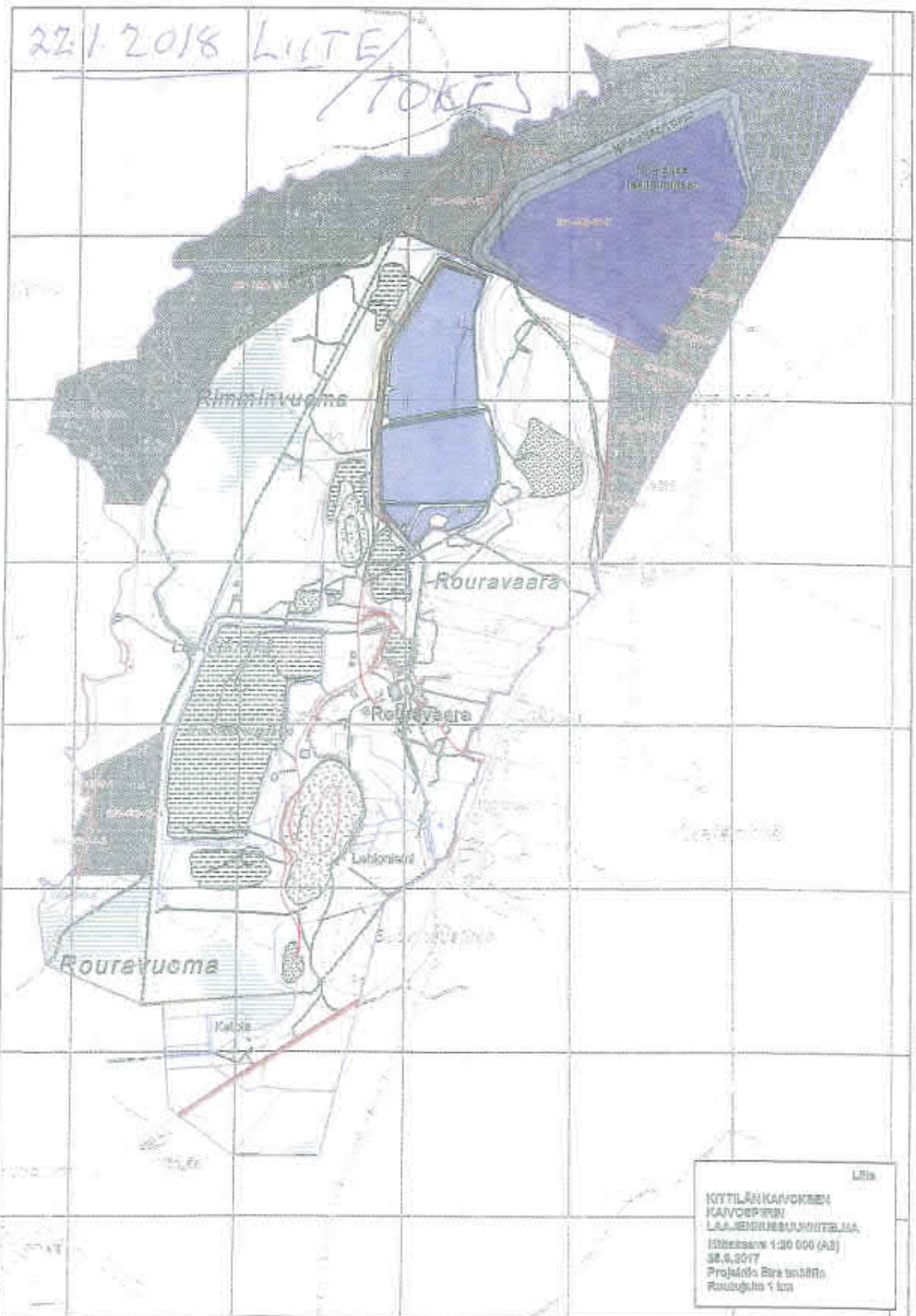
Pikku-Rouravaaran tilanne ympäristön kannalta: NP4-allas ei sovelu maaston korkeuden takia. Alue on porojen ja hirvien kulkureitillä. Riistaeläinten ja kotkanpesän suojele vaarantuu. Perinteiset eläinten lisääntymis- ja suoja-alueet vaarantuvat. Pölyhaitat vaikeuttaisivat laajalti kasvillisuuden ja luonnon ympäristöä. Vedenjakaja-alueella haitat eivät ole hallinnassa Seurujoen läheisyyden tai Leppäjoen alueella. Maisemahaitta muodostuu lietaaltaan korkeuden vuoksi ja maaperä saastuisi, mikä vaarantaisi ihmisten terveyttä monin tavoin.

Elinkeinojen ja yksityismetsätalouden harjoitus koko Rouravaaran alueella vaikeutuisi. Metsäpalstan (Lehtoniemi) alue on metsäsertifioitu "kestävän metsätalouden" periaatteilla. Toimintojen on oltava ympäristön ja luonnontalouden mukaista pohjoisen kasvillisuuden raja-alueet huomioitavana. Alue on aina ollut muun talouden tukena ja sitä silmäläpittäen metsä on hoidettu, kynnetty ja taimikko istutettu. Hoidettu alue käsittää puolet suunnitellusta kaivospiirialueesta.

Rovaniemi 22.1.2018

22.1.2018

22.1.2018 LIITE / TOKEJ



Liite

KYTIÄNKAVOKSEN
KAVOPEIKIN
LAAJENNUSSUUNNITELMA
Mittakaava 1:20 000 (A3)
30.4.2017
Projekti Rie tmltll
Rouvahto 1 km



TUKES OSSI LEINONEN,
VALTAKATU 2,
9600 ROVANIEMI.


OMISTAN YLLÄMAINITUN KÄYTISSÄ OLEVAN MAA- JA
METSÄTALouden.

MITÄÄN MERKINTÄÄ KAIVOSTOIMINNASTA TAI KAIVOS-
PIIRIIN MÄÄRÄMISESTÄ KAAVASSA EI OLE, SITEN
KAIVOSPIIRIIN MÄÄRÄÄMINEN ON LAINVASTAINEN JA
MITÄTÖN.

RAKENTAMINEN JA ELINKEINON HARJOITTAMINEN ON
MAHDOTONTA, JOS KAIVOSPIIRI MUODOSTETAAN.

KATAPALSTAN MENETYKSEN TAKIA MENETIN TYÖN JA JOUDUIN
MUUTTAMAAN POIS.

KAIVOSPIIRI TULEE PERUUTTAA VIRHEELLISENÄ JA
KESTÄVÄN KEHITYKSEN VASTAISENA.

	Asiakirjan nimi / Document name Agnico Eagle Finland Oy:n vastine kaivoslupahakemuksesta KL2017:0003 annettuihin lausuntoihin		
	Luokka ENV	Pvm. / Versio 6.6.2018	Sivu 1(18)
	Laajaja(t) Hanna Lampinen	Hyväksyjä Jaakko Saukkoripi	

Turvallisuus- ja kemikaalivirasto (Tukes)
 Valtakatu 2,
 96100 Rovaniemi
 (Lapin aluehallintoviraston talo)

Vilte: Toiminnanharjoittajan vastine annettuihin lausuntoihin kaivosviranomaiselle (Tukes)

AGNICO EAGLE FINLAND OY:N VASTINE

Agnico Eagle Finland Oy suunnittelee uuden NP-rikastushiekka-altaan (NP4) rakentamista nykyisen kaivosalueen pohjoispuolelle. Kaivosyhtiö hakee kaivoslain (621/2011) 34 §:n mukaista lupaa kaivosalueen kasvattamiseksi nykyisestä. Yhtiö on toimittanut kaivoslupahakemuksen apualueen perustamiseksi Turvallisuus- ja kemikaalivirastolle syyskuussa 2017.

Viranomaisen kuulutti yhtiön hakemuksen alkuvuodesta 2018. Lausunnon hakemukseen liittyen antoivat Lapin liitto, paliskuntain yhdistys, Metsähallitus Lapin ja Kainuun elinkeino-, liikenne- ja ympäristökeskukset (LAP-ELY sekä KAI-ELY), Kittilän kunta sekä

Alla yhtiön vastine lausunnoissa esille nostettuihin vaatimuksiin/kysymyksiin:

Lapin liitto

Lapin liitto toteaa lausunnossaan, että Suurkuusikon kaivosalue on Tunturi-Lapin maakuntakaavassa osoitettu kaivosalueeksi (EK 1906). Laajennusalue sijaitsee maakuntakaavassa maa- ja metsätalousvaltaisella alueella (M 4511). Merkinnällä osoitetaan pääasiassa maa- ja metsätaloustalouteen tarkoitettua aluetta, joita voidaan käyttää pääasiallista käyttötarkoitusta sanottavasti haittaamatta ja luonnetta muuttamatta myös muihin tarkoituksiin. Kaivoslupahakemuksen liitteenä olevassa maankäyttöselvityksessä on kattavasti huomioitu Tunturi-Lapin maakuntakaavan merkinnät ja määräykset.

Lausuntonaan Lapin liitto toteaa, että Lappi-sopimuksen vuoden 2021 tavoitetilassa kaivostoiminta on nostettu yhdeksi kärkitoimialaksi ja sen merkitystä korostetaan. Lapin liitto toteaa Suurkuusikon kaivospiirin laajentamisen olevan maakunnan suunnittelun ja Tunturi-Lapin maakuntakaavan tavoitteiden mukainen.

Paliskuntain yhdistys

Paliskuntain yhdistys toteaa lausunnossaan, että suunnittelualue sijoittuu Kuivasalmen paliskunnan alueelle, joka sijaitsee poronhoitolain (PHL 848/1990) määrittelemällä erityisesti poronhoitoa varten tarkoitetulla alueella. Lisäksi yhdistys toteaa, että kaivostoiminnalla on ollut vaikutuksia poroelinkeinoon. Kaivostoiminta on muun muassa aiheuttanut poronlaidunmenetyksiä, muuttanut porojen laidunten käyttöä ja aiheuttanut lisätyötä poronhoitajille. Kaivostoiminnan vaikutuksia poronhoitoon on selvitetty YVA-menettelyn yhteydessä.

Paliskuntain yhdistys listasi seuraavat yksilöidyt vaatimukset (kaivosyhtiön vastine kysymyksiin on numeroitu roomalaisin numeroin):

1. Kaivosalueen laajentaminen

Kaivosalue laajenee uusille aitaamattomille alueille. Kaivosyhtiön tulee taata paitsi ihmisten, myös porojen ja muiden eläinten turvallisuus alueella. Kaivosalueelle on keskikesällä kulkenut räkkäsuojaan hirvasporoja. Porot ovat vaarassa kaivosalueen liikenteen ja erilaisten muiden vaaranpaikkojen (louhokset, louhikot, lietesaltaat yms.) vuoksi. Porojen turvallisuuden vuoksi kaivosta ympäröivä aita on laajennettava uuden NP4-aitaan ympärille. Kaivosalueen veräjä on saatava pitäväksi ja keinoja tähän on syytä edelleen etsiä aktiivisesti.

- I. Nykyinen aidattu alue kaivosalueella tullaan laajentamaan uuden NP4-aitaan ympärille. Kaivosyhtiö on etsinyt ja testannut eri keinoja porojen poispitämiseksi kaivosalueelta (mm. vesisuihkut kaivosalueen sisäänajoportilla). Menetelmiä selvitetään edelleen ja tullaan testaamaan jatkossa.

2. Haittojen kompensoiminen paliskunnalle: sopimuksen uudistaminen

- II. Kaivosyhtiö toteaa, että yhtiö on neuvotellut uuden sopimuksen yhtiön ja Kuivasalmen paliskunnan välille.

3. Moottorikelkkareitin siirto

Kaivosalueen laajentuessa on mahdollista, että alueella nyt sijaitseva moottorikelkkareitti joudutaan siirtämään. Kuivasalmen paliskunta katsoo, ettei reittiä saa siirtää, jos se ei ole aivan välttämätöntä. Reitti aiheuttaa häiriötä uusilla alueille, mikäli se siirrettäisiin. Paliskunnan näkemykset reitin sijainnista on ehdottomasti otettava huomioon, mikäli reitti on pakko siirtää. Esillä olleissa reittivaihtoehdoissa on vaihtoehtoja, joita paliskunta vastustaa ehdottomasti.

- III. Kelkkareitin mahdollisesta siirrosta pidettiin palaveri Kittilän kunnantalolla 27.2.2018. Palaveriin osallistuivat edustajat Kuivasalmen paliskunnasta, Metsähallituksesta, kunnasta, kaivosyhtiöstä sekä kaivoksen naapurustosta. Palaverissa tarkasteltiin kolmea eri reittivaihtoehtoa (itäinen reitti, läntinen Seurujoki, Läntinen Kapsajoki) uudeksi moottorikelkkalinjaukseksi. Tuolloin sekä paliskunnan, että

Metsähallituksen edustajat pitivät läntistä Seurujoen reittiä parhaana vaihtoehtona ja paliskunnan edustaja katsoi, että tällä reittivaihtoehdolla voisi olla hyötyä poronhoidon kannalta.

Palaverissa päädyttiin lopulta siihen, ettei kelkkareitin siirto ole välttämätön. Palaverin jälkeen tilanne on kuitenkin muuttunut, koska yhtiön on tarve rakentaa uudet vesivarastoaltaat nykyisen kaivospiirin länsilaitaan, jossa kelkkareitti nykyisin kulkee. Aitaiden rakentaminen aloitetaan kesällä 2018. Kaivosyhtiö on tiedottanut asiasta Kittilän kunnalle huhtikuussa 2018. Kelkkareitin siirrosta sovitaan yhteistyössä Kuivasalmen paliskunnan, Kittilän kunnan sekä maanomistajien (mm. Metsähallitus) kesken.

4. Putkilinjan ja kaivospiirin laajenemisen tiejärjestelyt

Kuivasalmen paliskunnan pyynnöstä korostamme tässäkin, että aiemmassa vaiheessa lausunnolla olleen purkuputkilinjan vaatima tie on oltava yksityinen ja suljettu niin, ettei ulkopuolisella liikenteellä ole pääsyä tielle. Tien tulee olla talvella aurattuna mahdollisimman vähän niin, ettei se ohjaa porojen kulkua. Kaivosalueen laajenemisen myötä kyläläisten kulkemisen turvaamisen vuoksi on niin ikään suunniteltu rakennettavaksi uutta tietä. Myös tämän tien tulee olla vain yksityiskäytössä.

- IV. Huoltotiestä myötäilee putkilinjaa apualueen sisäpuolella. Tien kunnossapidosta vastaa toiminnanharjoittaja ympärivuotisen huoltovarmuuden varmistamiseksi. Tienkäyttöä tullaan rajoittamaan muilta kuin asianosaisilta. Asianosaisia ovat poroelinkeinon harjoittajat, maanomistajat, huoltotiestön varren mökkilläiset, toiminnanharjoittajan edustajat sekä urakoitsijat ja viranomaiset.

Laajennettavalla kaivospiirillä kaivosalueen pohjoisosassa tie tullaan linjaamaan uudestaan kulkemaan uuden aidan vierustaa ja tien käyttöä tullaan rajaamaan muilta kuin asianosaisilta. Asianosaisia ovat poroelinkeinon harjoittajat, maanomistajat, Seurujoen virkistyskäyttäjät, toiminnanharjoittajan edustajat sekä urakoitsijat ja viranomaiset.

5. Viranomaisen käymät neuvottelut

Poronhoitolaki ja kaivoslaki edellyttävät neuvotteluita paliskunnan kanssa ennen luvan myöntämistä ja määräysten antamista. Kuivasalmen paliskunnan mukaan tässä vaiheessa ei ole tarvetta neuvotteluille.

- V. Yhtiö on järjestänyt neuvottelun Kuivasalmen Paliskunnan kanssa. Neuvotteluissa sovittiin uudesta sopimuksesta kaivosyhtiön sekä paliskunnan välille.

Metsähallitus

Metsähallitus toteaa lausunnossaan, että osa Kittilän kaivoksen kaivospiiristä sijoittuu Metsähallituksen hallinnassa olevalle kiinteistölle Kittilän valtioneuvoston IV RN:o 261-893-1 ja että suunniteltu laajennus sijoittuu samalle kiinteistölle. Lisäksi Metsähallitus on eritellyt seuraavia huomioon otettavia seikkoja (kaivosyhtiön vastine kysymyksiin on numeroitu roomalaisin numeroin):

1. NP4-allas ja sivukivialue

NP4-altaan laajennus on tarkoitus toteuttaa samantyyppisillä teknisillä ratkaisuilla (mm. bitumigeomembraani) kuin NP3-allas. Metsähallitus edellyttää, että NP4-altaan pato- ja pohjarakenteiden jatkosuunnittelussa ja toteutuksessa otetaan huomioon aiemmat kokemukset ja varmistetaan, ettei rakenteeseen pääse syntymään vuotoja.

Sivukivialueen reuna tulee kaivospiirin laajentumisen myötä lähimmillään hirman yli 100 metrin päähän Seurujoesta (peittorakenne). Mahdollisia vaikutuksia sivukivialueesta Seurujokeen voi tulla lähinnä kaivostoiminnan lakattua suotovesien kautta.

Metsähallitus pitää hyvänä ratkaisuna kaivosyhtiön suunnitelmaa käyttää parhaista tämänhetkisistä tekniikoista jälkihoitotoimenpiteinä sekä NP4-altaan että sivukivialueen osalta kiinnittäen huomiota erityisesti suotovesiin. Ennen jälkihoitotoimenpiteisiin ryhtymistä ja kaivoksen sulkemista jälkihoitosuunnitelma tulisi tarkistaa ja saattaa senhetkisen parhaiden tekniikoiden tasolle.

- I. Suunnitellun uuden NP4-altaan rakentamisen aikana kiinnitetään entistä enemmän huomiota laadunvalvontaan erityisesti kerrin asentamisessa. Näin saadaan estettyä mahdolliset rakennusaikaiset virheet (kuten kerrin rikkoutuminen), joka voisi myöhemmin aiheuttaa ongelmia suotovesien kanssa.

NP4-altaan operointi tullaan alustien suorittamaan eriailla, kuin NP3:lla on tehty. Heti operoinnin alkuvaiheesta NP-hiekka tullaan spigotoimaan altaaseen, yksipiste purun sijaan. Läjitystä tullaan suunnittelemaan ja seuraamaan aktiivisesti, jotta rikastushiekka ja vapaa vesi saadaan läjitettämään halutulla tavalla. Tämä tarkoittaa sitä, että vapaa vesi tullaan ohjaamaan keskeille allaste, josta se on pumpattavissa käsittelyyn tai rikastamon hyötykäyttäväksi. Toisin sanoen, NP4-altaalle ei tule olemaan samanlaista tilannetta vapaan veden suhteen, kuin NP3:lla oli (vapaa vesi nk. kaaripadon sisällä suoraan patopenkkaa vasten).

Rakenteellisesti yksi suurimmista eroista NP4:lla verrattuna NP3:seen on kerrin päälle asennettavat salaojaputket. Putkien avulla pystytään keräämään rikastushiekan läpi suotautuvaa vettä ja pumppaamaan sitä hallitusti prosessivesikiertoon.

Sivukivialueen rakenne on tehty ympäristöluvan mukaisesti niin, että itse rakenne neutraloi muodostuvia suotovesiä. Lisäksi kaivosyhtiö on parhallaan päivittämässä jälkihoitosuunnitelmaa. Suunnitelmaa tullaan päivittämään muuttuvien tilanteiden mukaan ja tarkentamaan lopuksi yksityiskohtaisemmaksi kaivostoiminnan loppupuolella.

2. Moottorikelkkareitin siirto ja kulkuyhteydet

Kaivospiirin laajentumisen seurauksena suunnitellaan nykyisen kaivospiirin ja tulevan laajennusalueen länsipuolella kulkevan virallisen moottorikelkkareitin siirtämistä. Reitti kulkee pitkälti valtionmaalla. Esillä on ollut useita vaihtoehtoja. Eri vaihtoehdoista Metsähallitus pitää muun maankäytön ja luontoarvojen näkökulmasta parhaimpana Seurujoen länsipuolelle esitettyä reittiä. Metsähallitus edellyttää, että kaivosyhtiö vastaa kaikista reitin siirtoon liittyvistä kustannuksista.

Kaivoslupa-alueen laajentumisen myötä kulkuyhteydet Seurujoen ja vanhan kaivospiirin ja laajennusalueen väliselle alueelle katkeavat. Kaivosyhtiön tulee osoittaa kustannuksellaan korvaavat tieyhteydet. Koska korvaavia kulkuyhteyksiä ei ole tässä vaiheessa esitetty, Metsähallitus pidättää oikeuden lausua niistä myöhemmin.

- II. Kelkkareitin mahdollisesta siirosta pidettiin palaveri Kittilän kunnantalolla 27.2.2018. Palaveriin osallistuivat edustajat Kuivasalmen paliskunnasta, Metsähallituksesta, kunnasta, kaivosyhtiöstä sekä kaivoksen naapurustosta. Palaverissa tarkasteltiin kolmea eri reittivaihtoehtoa (itäinen reitti, läntinen Seurujoki, Läntinen Kapsejoki) uudeksi moottorikelkkalinjaukseksi. Tuolloin sekä paliskunnan, että Metsähallituksen edustajat pitivät läntistä Seurujoen reittiä parhaana vaihtoehtona ja paliskunnan edustaja katsoi, että tällä reittivaihtoehdolla voisi olla hyötyä poronhoidon kannalta.

Palaverissa päädyttiin lopulta siihen, ettei kelkkareitin siirto ole välttämätön. Palaverin jälkeen tilanne on kuitenkin muuttunut, koska yhtiön on tarve rakentaa uudet vesivarastoaltaat nykyisen kaivospiirin länsilaitaan, jossa kelkkareitti nykyisin kulkee. Altain rakentaminen aloitetaan kesällä 2018. Kaivosyhtiö on tiedottanut asiasta Kittilän kunnalle huhtikuussa 2018. Kelkkareitin siirosta sovitaan yhteistyössä Kuivasalmen paliskunnan, Kittilän kunnan sekä maanomistajien (mm. Metsähallitus) kesken.

Laajennettavalla kaivospiirillä kaivosalueen pohjoisosassa tie tullaan linjaamaan uudestaan kulkemaan uuden aldan vierustaa ja tien käyttöä tullaan rajaamaan muilta kuin asianosaisilta. Asianosaisia ovat poroefinkeinon harjoittajat, maanomistajat, Seurujoen virkistyskäyttäjät, toiminnanharjoittajan edustajat sekä urakoitsijat ja viranomaiset.

3. Porotalous

Kaivosyhtiö on järjestänyt Kuivasalmen paliskunnan edustajien kanssa poronhoitolain 53 §:n mukaisen neuvottelun YVA-menettelyjen yhteydessä loppuvuodesta 2015. Hakemuksessa todetaan, että suunnitellun uuden NP4-altaan alue kuten muukaan kaivosalue ei pantatietojen perusteella ole nykyisin porojen kannalta potentiaalista laidunaluetta. Metsähallitus edellyttää kaivosyhtiön neuvottelevan jatkossakin paliskunnan edustajien kanssa tarvittaessa.

- III. Kaivosyhtiö toteaa, että poronhoitolain 53 §:n mukainen neuvottelu on järjestetty Kuivasalmen paliskunnan kanssa. Neuvotteluissa sovittiin kaivostoiminnan haittojen kompensoimisesta poronhoidolle, päivittämällä paliskunnan ja toiminnanharjoittajan välinen sopimus.

Lapin elinkeino-, liikenne- ja ympäristökeskus (LAP-ELY)

ELY-keskus toteaa lausunnossaan, että laajennusalue on jaoteltu viiteen eri lohkoon, joista lohko 4 kattaa uuden NP4-altaan alueen. Tälle alueelle on tehty luontoselvitykset YVA-menettelyn yhteydessä ja tulokset raportoitu YVA-selostuksen liitteessä v. 2016. Luontoselvitykset sisälsivät kasvillisuusinventoinnin (mukaan lukien lapinleinikkikartoitukset) sekä viitasammakko-, linnusto- ja lepakkoselvityksen. Lohkon 4 osalta selvityksiä voidaan pitää riittävinä.

ELY-keskus toteaa myös, että lohkon 4 alueella on kaksi lapinleinikin esiintymää, joka on luonnonsuojelulain 42 §:n nojalla rauhoitettu, luontodirektiivin liitteen IV(b) tiukasti suojeltu kasvilaji. Näistä toisen esiintymän arvioidaan häviävän tai heikkenevän NP4-altaan rakentamisen yhteydessä ja toiseen esiintymään hankkeella ei arvioida olevan vaikutusta. Lapin ELY-keskus on päätöksellään 1.2.2018 (LAPELY/1495/2017) myöntänyt luvan lapinleinikkiesiintymän heikentämiseen ja mahdolliseen hävittämiseen. Lapin ELY-keskus katsoo, että lapinleinikkiä koskevan poikkeusluvan tultua lainvoimaiseksi kaivospiirin laajentamiselle ei lohkon 4 osalta ole luonnonsuojelulain mukaista estettä.

Lisäksi ELY-keskus toteaa, että laajennusalueen lohkojen 1, 2, 3 ja 5 osalta hakemuksessa ei ole esitetty selvitystä mahdollisten luonnonsuojelulain tai luontodirektiivin nojalla suojeltujen lajien tai muiden suojeltujen kohteiden esiintymistä. Kyseisten lohkojen alueet eivät sisällyneet YVA-menettelyn yhteydessä v. 2014-2016 tehtyihin luontoselvityksiin. Lapin ELY-keskuksen tiedossa ei myöskään ole aiempia ko. alueet kattavia luontoselvityksiä. Karttatarkastelun ja lähialueilta olevien tietojen perusteella ainakin lohkoilla 1, 2 ja 3 on mahdollisia lapinleinikin elinympäristöiksi soveltuvia alueita ja potentiaalisia viitasammakon lisääntymis- ja levähdyspaikkoja. Seurujokivarresta on aikaisempia havaintoja saukosta. Viitasammakko ja saukko ovat luontodirektiivin liitteen IV(a) lajeja, joiden lisääntymis- ja levähdyspaikkojen hävittäminen ja heikentäminen on luonnonsuojelulain 49 § 1 momentin nojalla kielletty.

Lisäksi ELY-keskus toteaa, että kaivoslain 47.4 §:n tarkoittamasta selvityksestä on käyty neuvottelut 8.9.2014 ja 13.1.2017. Viimeisimmässä neuvottelussa on

todettu, että selvityksen päivitys tehdään, kun YVAan liittyvät lausunnot ovat tiedossa ja olisi hyvä käydä neuvottelu ennen kaivoslain mukaista lausuntomenettelyä. ELY-keskus toteaa, että neuvottelua ei ole käyty. Lapin ELY-keskus toteaa lausunnossaan myös, etteivät viranomaiset ole sopineet ehdottomasti noudatettavaa menettelyä selvityksen riittävyyden varmistamiseksi. Lapin ELY-keskus katsoo, että lausuntomenettely on riittävä yhteistyön muoto, ottaen huomioon, että asiassa on käyty myös neuvotteluja. Maankäyttöselvitys koskee Suurikuusikon kaivoksen laajennuksen suhdetta maankäyttöön. Selvitykseen kuuluu NP4-altas ja purkuputki. Maankäyttöselvityksen eivät kuulu kaivoslupahakemuksen laajennusalueen lohkot 1, 2, 3 ja 5 ja lohko 4 kuuluu vain osittain. Lapin ELY-keskus katsoo, että edellä esitetyn perusteella kaivosalueen ja kaivoksen apualueen suhdetta muuhun alueiden käyttöön ei ole selvitetty kaivoslain 47.4 §:n tarkoittamalla tavalla muutoin kuin lohkon 4 osalta maankäyttöselvityksessä esitetyllä rajauksella.

ELY keskus toteaa myös, että porojen pantatietojen perusteella esitetty laajennusalue ei näyttäisi enää olevan potentiaalista laidunalueetta. Jo olemassa olevien toimintojen häiriövaikutusalue ilmenee pantatiedoista selkeästi. Kaivospiirin laajentumisesta aiheutuva haitta jäänee vähäiseksi. Vahingot tulee korvata. Hakemuksen mukaan kaivosyhtiö on sopinut paliskunnan kanssa kaivostoiminnan haitasta aiheutuvista vuotuisista korvauksista. Kaivosyhtiö toteaa selvityksessä yleisten ja yksityisten etujen turvaamisesta, että sopimusta tullaan katselmoimaan säännöllisesti ja näin tullaan toimimaan myös uuden altaan valmistumisen ja laajennusalueen varmistumisen yhteydessä.

AEF vastaus:

Kaivosyhtiö täsmentää, että Lapin elinkeino-, liikenne- ja ympäristökeskus on myöntänyt päätöksellään (LAPELY/1495/2017) kaivosyhtiölle luvan kahden lapinleinikkiesiintymän (*Ranunculus lapponicus*) heikentämiseen ja mahdolliseen hävittämiseen Kittilässä. Päätökseen ei määrääjässä tullut huomautuksia, joten se on saanut lainvoiman. Yhtiö sitoutuu järjestämään suunnitellun uuden NP4-altaan rakennustyöt siten, että uuden altaan viereisen suojuotin lapinleinikkiesiintymät eivät vahingoitu tai tuhoutu, mikäli se ei ole aivan välttämätöntä. Tämän lisäksi yhtiö on sitoutunut siirtoistuttamaan osan NP4-altaan läheisyydessä olevasta esiintymästä juuri perustetulle suojelualueelle (Lapinleinikinmukka, Kuva 1). Siirron käytännön suunnittelu ja toteuttaminen toteutetaan uhanalaisten kasvien siirtoihin perehtyneen asiantuntijan toimesta. Lapin ELY-keskus myönsi luonnonsuojelualueen päätöksessään (LAPELY/2895/2017).



Kuva 1. Kaivosyhtiön perustaman suojelualueen sijainti (punaisella rajattu alue) Seurujoen länsipuolella. Yhtiö tulee siirtoistuttamaan osan Lapinleimästä NP4-aitaan läheisyydessä olevalta suojuotilta.

Yhtiö kävi lausuntoon liittyen neuvotteluissa lapin ELY-keskuksessa 28.3.2018. Neuvotteluihin osallistui myös kaivosviranomaisen (Tukes) edustaja. Neuvottelussa sovittiin, että yhtiö pyytää tässä vaiheessa kaivosviranomaisen päätöksen lohkon 4 osalta (Liite 1). Lohkon neljä maanomistajaa on esitetty taulukossa (Taulukko 1).

Taulukko 1. Lohkon 4 maanomistus sekä laajennuksen sisäpuolelle jäävien palstojen pinta-ala.

Tila	Orauntori	Pinta-ala [ha]
261-406-7-17, Pajula		24,8
261-893-13-1, Kitiän valtionmaa IV	Metsähallitus, 0116726-7 Senaatti-konttori, 1509388-4 Yhteyshenkilö, ltsso www.yli.fi	165,4
261-406-68-2, Suurkuvalliko	Agnico Eagle Finland Oy, Pohantie 541, 99250 Kihelä	78,3
261-406-64-4, Reuralahti		33,1
261-406-64-3, Pääkurouvesara		18,1
261-406-64-2, Piruntaru		20,1
251-406-64-1, Lehtoniemi		9,7
Yhteensä		349,3

Yhtiö lupautuu päivittämään luontoselvitykset lohkojen 1,2, 3 ja 5 osalta kesällä 2018. Maankäyttöselvitykseen liittyen yhtiö haluaa korostaa, että kaivoslupahakemuksen liitteenä toimitetussa maankäyttöselvityksessä on arvioitu kaivoslain (621/2011) 47 §:n mukaisesti kaivostoiminnan vaikutusta alueen muuhun maankäyttöön. Selvityksessä on huomioitu suunniteltu uusi NP4-rikastushiekka-allas sekä uusi purkupuutki. Lisäksi selvitykseen on sisällytetty yhtiön suunnitteleman tuotannon noston vaikutukset kaivostoimintoihin Kittilän kaivoksella.

Selvityksessä on todettu, että Kittilän kaivosalueella ei ole voimassa olkeusvaikutteista yleis- ja/tai asemakaavaa. Nykyinen kaivospiiri on merkitty Tunturi-Lapin maakuntakaavassa merkinnällä EK 1906. Suunniteltu kaivosalueen laajennus (lohkot 1-5) sijoittuvat maakuntakaavassa maa- ja metsätalousalueelle (M) ja erityisesti poronhoitoa varten tarkoitettulle alueelle, Lapin ELY-keskuksen ja Lapin liiton linjauksen (22.9.2014) perusteella kaavoituksen tarve ei ole välttämätön suunnittelun uuden NP4-altaan osalta, mutta maankäytön suhde alueen muuhun maankäyttöön pitää arvioida.

Yhtiö haluaa korostaa, että toteutetussa maankäyttöselvityksessä on huomioitu Kittilän kaivoksen toiminnassa tulevaisuudessa tapahtuvat muutokset kaivostoiminnolissa, vaikka itse kaivosalueen laajennusalue onkin muuttunut kaivoslupavaiheessa YVA-menettelyn aikaisesta. Yhtiö toteaa myös, että Lapin liiton lausunnon mukaisesti Suurikuusikon kaivospiirin laajentaminen on maakunnan suunnittelun ja Tunturi-Lapin maakuntakaavan tavoitteiden mukainen. Lisäksi yhtiö täsmentää, että tehtyä maankäyttöselvitystä on päivitetty YVA-selostuksesta annettujen lausuntojen perusteella (päivitys 5.5.2017).

Edellä kuvattuun pohjautuen kaivosyhtiö pyytää kaivosviranomaisista antamaan erillisen päätöksen lohkon 4 osalta tähän vastineeseen perustuen. Muiden ehdotettujen lohkojen osalta yhtiö päivittää luontoselvitykset ja toimittaa ne kaivosviranomaiselle, jotta viranomainen voi antaa erillisen päätöksen nykyisen kaivospiirin laajentamisesta myös lohkoille 1, 2, 3 ja 5. Maankäyttöselvityksen osalta yhtiö ei näe tarvetta päivittämiselle, koska nykyisten ja suunniteltujen kaivostoimintojen suhde muuhun maankäyttöön on arvioitu YVA-menettelyn aikana toteutetussa maankäyttöselvityksessä. Yhtiö on valmis täydentämään selvitystä tarvittaessa lohkojen 1-3 ja 5 osalta Lapin ELY-keskuksen esittämien toiveiden mukaisesti. Yhtiö täsmentää myös, että sopimus kaivostoiminnan haittojen kompensoimiseksi poronhoidolle on uudistettu Kuivasalmen pelliskunnan kanssa. Lohkojen 1, 2, 3 ja 4 maanmistajaliedot on esitetty taulukossa (Taulukko 2).

Taulukko 2. Lohkojen 1-3 ja 5 maanomistus sekä laajennuksen sisäpuolelle jäävien palstojen pinta-ala.

Tila	Omistaja	Pinta-ala [ha]
261-406-74-6, Lehtola		2,4
261-406-9-1, Rossimukka	Agnico Eagle Finland Oy Pokantie 541, 99250 KIISTALA	1,3
261-893-13-1, Kittilän valtionmaa IV	Metsähallitus, 0116729-7 Senaatti-luottamus, 1903388-4 Yhteystiedot, lisaan www.yti.fi	181,6
261-406-50-1, Mäki		22,8
261-406-50-2, Männikkö		7,5
Yhteensä		215,6

Kainuun elinkeino-, liikenne- ja ympäristökeskus (KAI-ELY)

Kainuun ELY-keskus toteaa lausunnossaan, ettei sillä ole huomautettavaa kaivospiirihakemukseen. Patoturvallisuusviranomaisen mielestä on hyvä, että kaivoksen toiminnan kannalta oleelliset allasalueet ja patorakenteet sijoittuvat kaivospiiriin sisäpuolelle.

Kittilän kunta

Kittilän kunta toteaa lausunnossaan, että Agnico Eagle Finland Oy:n Kittilän kultakaivos on merkittävä taloudellinen toimija Kittilän kunnan alueella ja sillä on huomattava positiivinen vaikutus kunnan työllisyyteen ja elinkeinotoimintaan sekä alueen talouteen.

Kittilän kunnanhallitus on tyytyväinen kaivosyhtiön hyvästä menestyksestä Kittilän kunnan alueella ja kaivostoiminnan ennustetusta jatkumisesta pitkälle tulevaisuuteen. Kunta pyrkii omalta osaltaan edesauttamaan Kittilän kaivoksen toimintaa yhtiön ympäristöllisesti, sosiaalisesti ja taloudellisesti kestävästä toimintaperiaatteen mukaisesti.

Seuraavassa on listattuna Kittilän kunnan listaamia yksityiskohtaisempia huomioita sekä huomautuksia kaivoslupahakemukseen liittyen (kaivosyhtiön vastine kysymyksiin on numeroitu roomalaisin numeroin alla).

- 1. Hakemuksessa esitetty kaivosalueen laajennus koskee nykyisen kaivoksen toiminta-alueen tiiviissä vaikutuspiirissä olevia alueita. Näillä alueilla ei ole oikeusvaikutteista yleis- tai asemakaavaa, eikä kunta näe suuria ristiriitoja muiden toimintojen ja maankäytön kanssa. Tärkeintä on, että kaivosyhtiö pääsee maanomistajien ja lähiasukkaiden kanssa heitä tyydyttävään sopimukseen laajennuksen häirtävaikutusten, ja maan-alueiden menetysten korvaamiseksi sekä Kuivasalmen paliskunnan kanssa sopimukseen poranhoidolle aiheutuvista vahingoista.*

- I. Kaivosyhtiö on käynyt ja käy neuvotteluita laajennusalueen maanomistajien kanssa maa-alueiden lunastamisesta. Lisäksi sopimus kaivostoiminnan haittojen kompensoimiseksi poronhoidolle on hijattain uudistettu Kuivasalmen paliskunnan kanssa.
2. *Kaivospiirin suunnitellulla alueella kulkee Kittilän kunnan moottorikelkkareitti (reitti nro 6a, Pokka-Kiistala), jonka reitin pitäjänä toimii Kittilän kunta. Kelkkareitti on tältä osin siirrettävä ja siirrosta on tehtävä reitti-toimitus. Kaivosyhtiön tulee korvata kunnalle reitin siirrosta aiheutuvat kustannukset.*
- II. Kelkkareitin mahdollisesta siirrosta pidettiin palaveri Kittilän kunnantalolla 27.2.2018. Palaveriin osallistuivat edustajat Kuivasalmen paliskunnasta, Metsähallituksesta, kunnasta, kaivosyhtiöstä sekä kaivoksen naapurustosta. Palaverissa tarkasteltiin kolmea eri reittivaihtoehtoa (itäinen reitti, läntinen Seurujoki, Läntinen Kapsajoki) uudeksi moottorikelkkalinjaukseksi. Tuolloin sekä paliskunnan, että Metsähallituksen edustajat pitivät läntistä Seurujoen reittiä parhaana vaihtoehtona ja paliskunnan edustaja katsoi, että tällä reittivaihtoehdolla voisi olla hyötyä poronhoidon kannalta.

Palaverissa päädyttiin lopulta siihen, ettei kelkkareitin siirto ole välttämätön. Palaverin jälkeen tilanne on kuitenkin muuttunut, koska yhtiön on tarve rakentaa uudet vesivarastoaltaat nykyisen kaivospiirin länsilaitaan, jossa kelkkareitti nykyisin kulkee. Altaiden rakentaminen aloitetaan kesällä 2018. Kaivosyhtiö on tiedottanut asiasta Kittilän kunnalle huhtikuussa 2018. Kelkkareitin siirrosta sovitaan yhteistyössä Kuivasalmen paliskunnan, Kittilän kunnan sekä maanomistajien (mm. Metsähallitus) kesken.

3. *Uuden rikastushiekka-altaan (NP4) suunnitelmia ei ole liitetty lausunnolle ja nähtäväksi lähetettyihin asiakirjoihin, vaikka ne on esitetty hakemuksen liitteenä. Tämä vaikeuttaa alishankkeen arviointia. Itse kaivoslupahakemuksessa esitetään, että uuden altaan rakenne on samanlainen kuin olemassa olevan NP3 altaan rakenne. NP3 altaassa oli kuitenkin vakava vuoto syksyllä 2015. Onko tämä rakenne edelleenkin parasta käytettävissä olevaa tekniikkaa? Tästä toivottaisiin selvitystä, perusteluja sekä vaihtoehtoisten rakennevaihtoehtojen vertailua sekä kaivosyhtiöltä, että patoturvallisuusviranomaiselta.*
- III. Ympäristölupahakemus koskien NP4-altaan rakentamista on Pohjois-Suomen aluehallintoviraston käsittelyssä. Kaivosyhtiö on toimittanut lisätietoja hakemukseen huhtikuussa 2018. Aluehallintovirasto tulee kuuluttamaan hakemuksen aikanaan, jolloin kaikki hakemusasiakirjat ovat nähtävillä ja Kittilän kunnalla on mahdollisuus jättää erillinen lausunto ympäristölupahakemukseen liityen.

Yhtiö täsmentää kuitenkin, että suunnitellun uuden NP4-altaan rakentamisen aikana kiinnitetään entistä enemmän huomiota laadunvalvontaan erityisesti kerrin asentamisessa. Näin saadaan

estettyä mahdolliset rakennusaikaiset virheet (kuten kerrin rikkoutuminen), joka voisi myöhemmin aiheuttaa ongelmia suotovesien kanssa.

NP4-altaan operointi tullaan alusta lähtien suorittamaan erilailla, kuin NP3:lla on tehty. Heti operoinnin alkuehetkistä NP-hiekka tullaan spigotoimaan altaaseen, yksipiste purun sijaan. Läjitystä tullaan suunnittelemaan ja seuraamaan aktiivisesti, jotta rikastushiekka ja vapaa vesi saadaan läjittymään halutulla tavalla. Tämä tarkoittaa sitä, että vapaa vesi tullaan ohjaamaan keskelle allasta, josta se on pumpattavissa käsittelyyn tai rikastamon hyötykäytettäväksi. Toisin sanoen, NP4-altaalla ei tule olemaan samanaista tilannetta vapaan veden suhteen, kuin NP3:lla oli (vapaa vesi nk. kaaripadon sisällä suoraan patopenkkaa vasten).

Rakenteellisesti yksi suurimmista eroista NP4:lla verrattuna NP3:seen on kerrin päälle asennettavat salaojaputket. Putkien avulla pystytään keräämään rikastushiekan läpi suotautuvaa vettä ja pumpaamaan sitä hallitusti prosessivesikiertoon.

4. *Suunniteltu uusi NP4 allasalue sijaitsee huomattavasti lähempänä Seurajokea kuin NP3 allas, eikä siten vastaavaa suoaluetta ole poistamassa mahdollisten suoraan altaasta jokeen päätyvien suotovesien haitta-aineita ja ravinteita. NP4 altaan suunnitelmia ei ole toimitettu lausuttavaksi tulleiden asiakirjojen joukossa vaikka sen mainitaan olevan hakemuksen liitteenä ja siihen viitataan hakemustekstissä.*

- IV. Kaivosyhtiö täsmentää, että Kittilän kunnan lausunto koskee myös tältä osin lähemmin meneillään olevaa ympäristönsuojelulain mukaista lupamenettelyä, josta kunnalla on myös aikanaan mahdollisuus lausua. Yhtiö tarkentaa kuitenkin, että NP4-altaan rakenne ja operointitapa poikkeavat nykyisestä NP3-altaasta (kts. edellinen vastaus).

Suunnitelmuuutokset edesauttavat huokosveden poistamista rikastushiekasta huomattavasti nykyistä tehokkaammin myös kaivoksen toiminnan aikana. Mitä tehokkaammin huokosvesi saadaan poistettua toiminnan aikana sitä vähemmän suotovettä suotautuu ympäristöön kaivostoiminnan päättyttyä. Toiminnan aikana suotovedet ohjataan hallitusti vesienkäsittelyn kautta ympäristöön. Suotovesien aktiivista hallintaa jatketaan tarvittaessa myös kaivoksen sulkemisen jälkeen. Huomioitavaa on, että myös tällöin vedet ohjataan hallitusti purkuputkella Loukiseen.

5. *Laajennuslohkon 2 kuvauksessa mainitaan, että pintavalutuskenttä 4:n liittäminen kokonaisuudessaan osaksi kaivosaluetta antaa lisäpinta-ala kaivostoimintojen laajentamiselle, mm. pintamaiden läjittämiseksi. Pintavalutuskentät ovat sitoneet kaivoksen jätevesistä runsaasti haitta-aineita ja ravinteita kaivoksen tähänastisen toiminnan aikana. Pintavalutuskenttien käyttäytyminen on arvoitus, mm. näiden aineiden mahdollinen vapautuminen vesitaseen muuttuessa on mahdollista, eikä*

tätä asiaa ole ilmeisesti selvitetty pintavalutuskenttien käytöstä poistamista suunniteltaessa. Pintavalutuskenttien ennallistaminen pitää suunnitella huolella yllättävien päästöjen välttämiseksi ja pintavalutuskenttien reuna-alueelle pitäisi mahdollisimman pian perustaa koekaistaleita, joilla tulisi selvittää ravinteiden ja haitta-aineiden vapautumista pintavalutuskenttien käytöstä poistamisen jälkeen. Kaikenlainen maiden läjitys pintavalutuskentille pitäisi kieltää, kunnes pintavalutuskenttien ennallistaminen on suunniteltu ja eri ennallistamismenetelmät testattu.

- V. Pintavalutuskenttien toimintaa ja ainepitoisuuksia on tutkittu mm. Oulun yliopiston toimesta. Ennen purkupuutken käyttöönottoa pintavalutuskentät tulevat toimimaan kalvoksen passiivisina vesienkäsittelyratkaisuina, kuten tähänkin asti. Purkupuutken käyttöönoton jälkeen pintavalutuskentät jäävät nykyisessä muodossaan pois käytöstä. Mikäli niille suunnitellaan jolain muuta käyttöä, toimitaan voimassa olevan ympäristöluvan mukaisesti.

Nykyisen luvan mukaisesti kaikista toiminnan muutoksista on ilmoitettava Lapin ELY-keskukselle ja ne on annettava tiedoksi Kittilän kunnan ympäristönsuojelu- ja terveydensuojeluviranomaisille. Ilmoituksiin on liitettävä arvio muutoksen vaikutuksista päästöihin ja niiden ympäristövaikutuksiin tarkasteltuna kaikkien päästoelementtien osalta sekä luvan saajan oma arvio, edellyttääkö muutos ympäristöluvan muuttamista tai tarkkailun tarkentamista. Yhtiö lasmentää myös, että perustelut koskivat lohkoa 2, eivätkä nykyistä pintavalutuskentän suoaluetta.

Seuraavassa on listattuna yksityiskohtaisempia huomioita sekä huomautuksia kaivoslupahakemukseen liittyen (kaivosyhtiön vastine kysymyksiin on numeroitu roomalaisin numeroin alla).

1. *Kaivospiirin laajennus on tarpeettoman suuri alue, eikä se sisällä louhittavia mineraaleja ja on siten kaivoslain vastainen. Laajennusalue on yhtiölle halpa sijoitus muuhun toimintaan kuin kaivostoimintaan.*
- I. Kaivospiirin laajennus on optimoitu tarvittavan lisätilan mukaisesti. Suurimman lisätilantarpeen tuo uusi NP4-rikastushiekka-allas. Altaan koko on mitoitettu nykyisen mukaiselle tuotantosuunnitelmalle. Uusi allas varmistaa, että yhtiöllä on NP-rikastushiekan varastointikapasiteettia tarjolla koko jäljellä olevalle toiminta-ajalle aina vuoteen 2035 saakka. Mitoituksessa on huomioitu myös yhtiön tuotantomäärän nostaminen tasolle 2,0 Mt/v. Tuotantomäärän noston mukaisessa tuotantosuunnitelmassa on mukana myös ns. Sisar-Iinssin yläosan malmivaroja.

Yhtiö huomauttaa myös, että rikastushiekkaa syntyy malmin rikastuksen sivutuotteena. Kittilän kaivoksen malmiosta johtuen rikastushiekkaa

syntyy lähes yhtä paljon, kuin rikastamolle syötetään malmin rikastettavaksi. Mikäli yhtiöllä ei ole osoittaa rikastushiekalle lisävarastointikapasiteettia, loppuu toiminta Kittilän kultakaivoksella. Tässä yhteydessä yhtiö haluaa mainita Kittilän kunnan lausunnon, jossa kunta mainitsee, että Agnico Eagle Finland Oy:n Kittilän kultakaivos on merkittävä taloudellinen toimija Kittilän kunnan alueella ja sillä on huomattava positiivinen vaikutus kunnan työllisyyteen ja elinkeinotoimintaan sekä alueen talouteen.

2. *Maakuntakaava on yleispiirteinen sovellettavaksi rakentamiseen ja kaivostyöhön. Kaava ei täytä MRL:n vaatimuksia ilman alueen yksityiskohtaista kaavaa ja tarkoitusta. Tällöin myöskin tutkitaan tulevan käytön vaikutukset ihmisten elinoloihin ja ympäristöön luotettavasti.*
- II. Kaivosyhtiö toteaa, että laajennusalueella ei ole voimassa oikeusvaikutteista yleis- tai asemakaavaa. Kaivosalue on maakuntakaavassa merkitty kaivosalueeksi merkinnällä EK 1906. Lapin ELY-keskuksen ja Lapin liiton linjauksen (22.9.2014) perusteella kaavoituksen tarve ei ole välttämätön suunnitellun uuden NP4-altaan osalta, mutta maankäytön suhde alueen muuhun maankäyttöön pitää arvioida kaivoslain 47 §:n mukaisesti.

Yhtiö on toteuttanut kaivoslain mukaisen maankäyttöselvityksen, jossa selvitettiin kaivostoiminnan vaikutuksia alueen muuhun maankäyttöön. Laajennusalue sijoittuu maa- ja metsätalousalueelle sekä erityisesti poronhoitoa varten tarkoitetulle alueelle. Lapin liitto on lausunut kaivoslupahakemukseen, että hakemuksen liitteenä olevassa maankäyttöselvityksessä on kattavasti huomioitu Tunturi-Lapin maakuntakaavan merkinnät ja määräykset. Lisäksi Lapin liitto lausuu kaivospiirialueen laajentamisen olevan maakunnan suunnittelun ja Tunturi-Lapin maakuntakaavan tavoitteiden mukainen.

Maankäyttöselvitys oli lausunnoilla YVA-menettelyn aikana, jossa saatujen kommenttien pohjalta selvitystä täydennettiin kaivoslupamenettelyä varten. Lapin ELY-keskus katsoi, että lausunnotonmenettely on riittävä yhteistyön muoto, otaen huomioon, että asiassa on käyty myös neuvotteluja.

3. *NP4 allas on suunniteltu kaivospiirin pohjoisosaan Seurujoen välittömään läheisyyteen. Allas tulisivat sijoittaa nykyisen kaivospiirin alueelle NP-3 altaan itäpuolelle varattuun laajennusalueeseen ja pienimuotoisena. Vaihtoehtona on pintavalutusalue pilaantuneena kohteena Rouravuoman rinnalla – sivukivivaraston eteläpuolella.*
- III. Maaliskuussa 2017 päättyneen YVA-menettelyn yhteydessä tarkasteltiin NP4-altaan vaihtoehtoisia sijainteja. Menettelyn perusteella päädyttiin esittämään nykyistä sijaintia, koska altaalle ei ollut löydettävissä vaihtoehtoisia sijainteja. Kaivosalueen laajentamisen ja NP4-altaan rakentamiseen vucksi kaivosyhtiö on aloittanut kaivos- ja ympäristönsuojelulain mukaiset menettelyt.

4. Lehtoniemen metsäpalsta tulee jättää kaivospiirin ulkopuolelle. Laajennus: NP-4 altaan alue ulottuu Lehtoniemen tilan maa-alueelle 80 ha. Meritys on kohtuuton maatalouselinkeinon harjoittajalle. Aikaisemmin on jo luovutettu kotipalsta 82 ha talousrakennuksineen. Alue on metsätalouselin alainen ja maanhankintalain v. 1945 perusteella muodostettu jakamattomaksi metsätalous- ja maanviljelytilaksi. KHO:n päätös Mh-lain perusteella muodostettua maanviljelytilaa ei voitu liittää kaupungin rakennuskohteeksi. Kiinteistörekisterissä alue on varattu maa- ja metsätalousalueen käyttöön, eikä sitä muodollisestikaan voi liittää kaivosyhtiön teollisuusalueeksi. Maatalouskäytön perusteella maakuntakaavaa ei voi soveltaa yksityiskohtaisemmin Mh-lain käyttötarkoituksen edelle.

- IV. Maaliskuussa 2017 päättyneen YVA-menettelyn yhteydessä tarkasteltiin tulevan NP4-altaan sijoitusmahdollisuuksia. Tarkastelussa nykyisen NP3-altaan pohjoispuoli muodostui ainoaksi mahdolliseksi uuden altaan sijaintivaihtoehdoksi. Yhtiö tarvitsee uuden altaan, jotta kaivos toimintaa voidaan jatkaa Kittilän kultakaivoksella.

Tässä yhteydessä yhtiö haluaa myös mainita Kittilän kunnan lausunnon, jossa kunta mainitsee, että Agnico Eagle Finland Oy:n Kittilän kultakaivos on merkittävä taloudellinen toimija Kittilän kunnan alueella ja sillä on huomattava positiivinen vaikutus kunnan työllisyyteen ja elinkeinotoimintaan sekä alueen talouteen.

Palstaa 878-15 koskevat asiat kuuluivat alkuperäiseen Suurkuusikon kaivospiiritoimitukseen.

5. *Metsähoito-Certifikaatti velvoittaa noudattamaan "kestävän kehityksen periaatetta". Huomioon tulee ottaa ympäristön monimuotoiset luonnonmaisemat rakentamisessa. Alueella on merkitty rakennustontti rakennusalueeksi sekä metsätiet. NP-4 altaan suunnittelualue ei sovellu sen laajuuden ja maaston korkeuden takia tarkoitukseensa. Luonnon eläimistöille ja ihmisten terveydelle siitä muodostuu jatkuva vaara koko Rouravaaran alueelle. Selvitys on tehty ilman maanomistajien asiantuntemusta paikallista tietoa, ympäristön- ja luonnonolojen tilasta, maiseman yksityiskohdista esim. Rouravaaran alueen teräväpiirteinen korkein kohta maisemassa. Lupamenettelyn edellytys on jäänyt yleispiirteiseksi. Näkökulma Pöyryn selvityksessä myötäilee kaivoksen laajentumistarpeita vähättelemällä vaikutusta ympäristön tilaan ja maisemaan. Lehtoniemen tilan alueelle ei tule sijoittaa NP-4 lietealasta.*
- V. YVA-menettelyn yhteydessä NP4-altaan alueella tehtiin luontoselvityksiä, jotka sisälsivät kasvillisuusinventoinnin sekä viitasammakko-, linnusto- ja lepakkoselvityksen. Lapin ELY-keskuksen lausunnon mukaan tehtyjä selvityksiä voidaan pitää riittävinä. YVA-menettelyn yhteydessä järjestettiin myös tupailtoja sekä yleisötilaisuuksia, joissa käytiin läpi suunnitelmia paikallisten asukkaiden kanssa. Yhtiö on jatkanut vuoropuhelua paikallisten asukkaiden kanssa myös lupamenettelyjen aikana. Huomioitavaa myös on, että yhteysviranomaisen totesi YVA-

menettelyn sekä YVA-lain että –asetuksen nojalla riittäväksi maaliskuussa 2017.

YVA-menettelyn yhteydessä selvitettiin myös hankkeen vaikutuksia esimerkiksi poronhoitoon, liikenteeseen, maisemaan, maanomistukseen ja asutukseen.

Seuraavassa on listattuna yksityiskohtaisempia huomioita sekä huomautuksia kaivoslupahakemukseen liittyen (kaivosyhtiön vastine kysymyksiin on numeroitu roomalaisin numeroin alla).

- 1. Luovutus lietealtaan paikaksi on kohtuuton menetys maanomistajilta. Tämä rajoittaisi elinkeinoa, maa- ja metsätalouden kohtuullistakäyttöä ja rakentamista. Elinkeinoon harjoittaminen estyisi ratkaisussa lietealtaan hyväksi.*

Lehtoniemen metsätilalla ei ole yleiskaavaa teollisuuskäyttöön. Edellytyksiä ei ole lietealtaan sijaintipaikaksi. Alue on kaavoitettu maa- ja metsätalouden elinkeinoon käyttöön.

- 1. Kaivosyhtiö toteaa, että laajennusalueella ei ole voimassa oikeusvaikutteista yleis- tai asemakaavaa. Kaivosalue on maakuntakaavassa merkitty kaivosalueeksi merkinnällä EK 1906. Lapin ELY-keskuksen ja Lapin liiton linjauksen (22.9.2014) perusteella kaavoituksen tarve ei ole välttämätön suunnitellun uuden NP4-altaan osalta, mutta maankäytön suhde alueen muuhun maankäyttöön pitää arvioida kaivoslain 47 §:n mukaisesti.*

Yhtiö on toteuttanut kaivoslain mukaisen maankäyttöselvityksen, jossa selvitettiin kaivostoiminnan vaikutuksia alueen muuhun maankäyttöön. Laajennusalue sijoittuu maa- ja metsätalousalueelle sekä erityisesti poronhoitoa varten tarkoitetulle alueelle. Lapin liitto on lausunut kaivoslupahakemukseen, että hakemuksen liitteenä olevassa maankäyttöselvityksessä on kattavasti huomioitu Tunturi-Lapin maakuntakaavan merkinnät ja määräykset. Lisäksi Lapin liitto lausuu kaivospiirialueen laajentamisen olevan maakunnan suunnittelun ja Tunturi-Lapin maakuntakaavan tavoitteiden mukainen.

Maankäyttöselvitys oli lausunnoilla YVA-menettelyn aikana, jossa saatujen kommenttien pohjalta selvitystä täydennettiin kaivoslupamenettelyä varten. Lapin ELY-keskus katsoi, että lausunfomenettely on riittävä yhteistyön muoto, ottaen huomioon, että asiassa on käyty myös neuvotteluja.

- 2. Huomioon tulisi ottaa kotipaistan 82 ha:n menetys perusteelta kiinteistötoimituksessa 2001-2007. Tällöin alueella ei ollut kaavoitusta teollisuuskäyttöön eikä kaivospiiriä. (toim.ins. Ossi Jutila ja Jani Palomäki)*

Koko alueen 878-15 korvaus oli talousrakennuksineen 88 357 e. Siinä 2/3 oli luokiteltu kitu- ja joutomaaksi. Yhtiö myi kiinteistön omaisuutta luvatta ja korvauksetta kaivospiirin ulkopuolelle: talousrakennukset, puutavara ja sivukiveä Kiistala-Rouravaara-tien rakentamiseen, turvotta Levi-keskukselle. Näiden korvausten laiminlyönnin takia kaivosyhtiöillä ei ole oikeutta kaivospiirin laajennukseen.

- II. Palstaa 878-15 koskevat asiat kuuluivat alkuperäiseen Suurikuusikon kaivospiiritoimitukseen.
3. *Nykyisen altaan NP3:n kapasiteetti riittää vielä vuoteen 2034 asti ja siten on aikaa selvittää toinen alue jo käytössä olleen imeytysaltaan ja sivukiven läjitysalueen eteläpuolelle (ns. Ketola-Isovuoma), joka sopisi paremmin sijoituspaikaksi ympäristön ja elinkeinojen kannalta.*
- III. Nykyisen NP3-altaan kapasiteetti riittää nykyisten tietojen valossa vuoteen 2020 saakka. Yhtiö tarvitsee näin NP-rikastushiekan lisävarastointikapasiteettia vuodesta 2020 alkaen. Tästä syystä yhtiö on käynnistänyt lupamenettelyt NP4-altaan rakentamiseksi. Maaliskuussa 2017 päättyneen YVA-menettelyn yhteydessä selvitettiin NP4-altaan vaihtoehtoisia sijaintipaikkoja. Ehdotettu sijainti todettiin selvityksissä ainoaksi vaihtoehdoksi uudelle altaalle, jonka seurauksena kaivosyhtiö on aloittanut kaivos- ja ympäristönsuojelulain mukaiset lupamenettelyt.
4. *Pikku-Rouravaaran tilanne ympäristön kannalta: NP4-allas ei sovellu maaston korkeuden takia. Alue on porojen ja hirvien kulkureitillä. Riistäeläinten ja kotkanpesän suojelu vaarantuu. Perinteiset eläinten lisääntymis- ja suoja-alueet vaarantuvat. Pölyhaitat vaikeuttaisivat laajalti kasvillisuuden ja luonnon ympäristöä. Vedenjakaja-alueella haitat eivät ole hallinnassa Seurujoen läheisyyden tai Leppäjoen alueella. Maisemahaitta muodostuu lietealtaan korkeuden vuoksi ja maaperä saastuisi, mikä vaarantaisi ihmisten terveyttä monin tavoin.*
- IV. YVA-menettelyn yhteydessä NP4-altaan alueella tehtiin luontoselvityksiä, jotka sisälsivät kasvillisuusinventoinnin sekä viitasammakko-, linnusto- ja lepakkoselvityksen. Lapin ELY-keskuksen lausunnon mukaan tehtyjä selvityksiä voidaan pitää riittävinä. Huomioitavaa on, että luontoselvityksissä ei havaittu mainittua kotkanpesää.

YVA-menettelyn yhteydessä selvitettiin myös hankkeen vaikutuksia esimerkiksi poronhoitoon, liikenteeseen, maisemaan, maanomistukseen ja asutukseen. Lapin ELY-keskus totesi lausunnossaan YVA-selostuksen riittäväksi YVA-lain ja -asetuksen mukaisesti maaliskuussa 2017.

toteaa lausunnossaan, että omistaa kaivospiirin laajennusalueelta palstan Pirunkuru 64:2. Mitään merkintää kaivostoiminnasta tai

kaivospiirin määrittämisestä kaavassa ei ole, siten kaivospiirin määrittäminen on lainvastainen ja mitätön. Enontekiö toteaa myös, että kaivospiiri tulee peruuttaa virheellisenä ja kestävän kehityksen vastaisena.

AEF vastaus:

Kaivosyhtiö on aloittanut kaivos- ja ympäristölain mukaiset menettelyt kaivospiirin laajentamiseksi ja NP4-altaan rakentamiseksi.

Osastopäällikkö, ympäristö ja rikastushiekan hallinta

Jaakko Saukkoripi

Hakijan yhteystiedot

Jaakko Saukkoripi, Osastopäällikkö, Ympäristö ja rikastushiekan hallinta
jaakko.saukkoripi@agnicoeagle.com , puh. +358 50 439 0122

VALITUSOSOITUS

Valitusviranomainen

Päätökseen saa hakea muutosta valittamalla sille hallinto-oikeudelle, jonka tuomiopiirissä pääosa tässä päätöksessä tarkoitettusta alueesta sijaitsee. Toimivaltainen hallinto-oikeus on mainittu valitusosoituksen lopussa. Valituskirjelmä osoitetaan valitusviranomaiselle ja se on toimitettava valitusajassa hallinto-oikeuden kirjaamoon.

Valitusaika

Määräaika valituksen tekemiseen on kolmekymmentä (30) päivää tämän päätöksen antopäivästä sitä määräaikaan lukematta. **Valitusaika päättyy 14.11.2018.**

Valitusoikeus

Päätöksestä voivat valittaa ne, joiden etua, oikeutta tai velvollisuutta asia saattaa koskea, sekä vaikutusalueella ympäristön-, terveyden- tai luonnonsuojelun taikka asuinympäristön viihtyisyyden edistämiseksi toimivat rekisteröidyt yhdistykset tai säätiöt, asianomaiset kunnat, elinkeino-, liikenne- ja ympäristökeskukset ja muut asiassa yleistä etua valvovat viranomaiset, saamelaiskäräjät sillä perusteella, että luvassa tarkoitettu toiminta heikentää saamelaisten oikeutta alkuperäiskansana ylläpitää ja kehittää omaa kieltään ja kulttuuriaan ja kolttien kyläkokous sillä perusteella, että luvassa tarkoitettu toiminta heikentää koltta-alueella kolttien elinolosuhteita ja mahdollisuuksia harjoittaa elinkeinoja.

Valituksen sisältö

Valituskirjelmässä on ilmoitettava

- päätös, johon haetaan muutosta
- miltä kohdin päätökseen haetaan muutosta ja mitä muutoksia siihen vaaditaan tehtäväksi
- perusteet, jolla muutosta vaaditaan
- valittajan nimi ja kotikunta
- postiosoite ja puhelinnumero, joihin asiaa koskevat ilmoitukset valittajalle voidaan toimittaa

Jos valittajan puhevaltaa käyttää hänen laillinen edustajansa tai asiamiehensä tai jos valituksen laatijana on joku muu henkilö, valituskirjelmässä on ilmoitettava myös tämän nimi ja kotikunta.

Valittajan, laillisen edustajan tai asiamiehen on allekirjoitettava valituskirjelmä, ellei valituskirjelmää toimiteta sähköisesti (telekopiona tai sähköpostilla).

Valituksen liitteet

Valituskirjelmään on liitettävä

- päätös, johon haetaan muutosta valittamalla, alkuperäisenä tai jäljennöksenä
- asiakirjat, joihin valittaja vetoaa vaatimuksensa tueksi, jollei niitä ole jo aikaisemmin toimitettu viranomaiselle
- asiamiehen valtakirja

Valituskirjelmän toimittaminen perille

Valituskirjelmän voi viedä valittaja itse tai hänen valtuuttamansa asiamies. Valituskirjelmä liitteineen voidaan myös lähettää postitse, telekopiona tai sähköpostilla. Postiin valituskirjelmä on jätettävä niin ajoissa, että se ehtii perille valitusajan viimeisenä päivänä ennen aukioloajan päättymistä. Hallinto-oikeudessa kirjaamon aukioloaika on klo 8.00 – 16.15. Sähköisesti (telekopiona tai sähköpostilla) toimitetun valituskirjelmän on oltava toimitettu niin, että se on käytettävissä vastaanottolaitteessa tai tietojärjestelmässä määräajan viimeisenä päivänä ennen virka-ajan päättymistä.

Valittajalta peritään hallinto-oikeudessa oikeudenkäyntimaksu 250 euroa. Tuomioistuinten ja eräiden oikeushallintoviranomaisten suoritteista perittävistä maksuista annetussa laissa (701/1993) on erikseen säädetty eräistä tapauksista, joissa maksua ei peritä.

Toimivaltaisen hallinto-oikeuden yhteystiedot muutoksenhakua varten:

Pohjois-Suomen hallinto-oikeus

Käyntiosoite: Isokatu 4, 3 krs, 90100 Oulu

Postiosoite: PL 189, 90101 Oulu

Puhelin: Puhelin: 029 56 42800

Faksi: Faksi: 029 56 42841

Sähköposti: pohjois-suomi.hao(at)oikeus.fi

Sähköpostin lähettäessä (at)-merkintä korvataan @-merkillä.