

9.5.2018

KaivNro 4338
Lupatunnus KL2018:0002

KUULUTUS

Turvallisuus- ja kemikaalivirasto (Tukes) kuuluttaa kaivoslain (621/2011) 40 §:n nojalla

kaivospiiriä koskevan kaivoslupahakemuksen kaivospiirin laajentamiseksi

Yhtiö: SMA Mineral Oy
Kaivospiiri ja KaivNro: Ristimaa, 4338
Lupatunnus: KL2018:0002
Alueen sijainti: Tornio

Kuvaus hakemuksen mukaisesta toiminnasta

Ristimaan kaivospiirin laajentaminen

Lausunnot, mielipiteet ja muistutukset

Lausunnot, mielipiteet ja muistutukset hakemuksesta voi lähettää 8.6.2018 mennessä lupatunnus KL2018:0002 mainiten Tukesiin, osoitteeseen PL 66, 00521 Helsinki tai sähköisesti osoitteeseen kaivosasiat@tukes.fi

Kuulutuksen nähtävilläolo

Kuulemisasiakirjat ovat nähtävänä 8.6.2018 saakka Tornion kaupunginvirastossa (Suensaarenkatu 4) ja Tukesin Helsingin toimipaikassa (Opastinsilta 12 B, Helsinki). Kuulemisasiakirjoihin voi tutustua myös osoitteessa www.tukes.fi/lupahakemuskuulutukset

Lisätietoja Maria Kivi, puh. 029 5052 132

Kuulutettu 9.5.2018

Pidetään nähtävänä 8.6.2018 saakka

9.5.2018

KaivNro 4338
Lupatunnus KL2018:0002

KAIVOSLUPAHAKEMUKSESTA KUULEMINEN
Kaivoslaki (621/2011) 40 §

YHTEENVETO KAIVOSLUPAHAKEMUKSESTA
Turvallisuus- ja kemikaaliviraston (Tukesin) laatima

Asia Ristimaan kaivospiirin (KaivNro 4338) laajentaminen kaivosalueena

Lupatunnus KL2018:0002

Hakija SMA Mineral Oy
y-tunnus: 1572824-8
Tornio
Suomi

Yhteystiedot:
SMA Mineral Oy
Ristimaan kaivos
Selleenkatu 281
95450 Tornio
puh. 010 3215 200

Lisätietoja antaa:
Marko Mara, puh. 040 829 26 16

Hakemus

Kaivosyhtiö hakee kaivoslain 34 §:n mukaista kaivoslupaa Ristimaan nykyisen kaivospiirin (KaivNro 4338) laajentamiseksi. Yhtiö tarvitsee lisää varastointi- ja läjitysalueita nykyiselle toiminnalle. Hakemuksessa pyydetään laajentamaan Ristimaan kaivospiirin käyttöaluetta kaivosalueena. Hakijan ehdotus kaivosalueen nimeksi on Ristimaa.

Yhtiö esittää hakemuksessaan, ettei laajennusalueeseen sovelleta kaivosturvallisuusluvan tarvetta.

Hakemuksen peruste

Kaivoslaki (503/1965) on kumottu 1.7.2011 voimaan tulleella kaivoslailla (621/2011). Uuden kaivoslain 182 §:n mukaan, jos kaivospiirimääräyksessä osoitettua käyttöaluetta on tarpeen laajentaa, sovelletaan mitä kaivosluvan muuttamisesta uuden lain 69 ja 72 §:ssä säädetään.

Kaivosluvan haltijan on kaivoslain 69 §:n mukaan haettava kaivosluvan muuttamista, jos kaivosalue tai kaivoksen apualue taikka osa niistä ei enää ole 19 §:ssä tarkoitetulla tavalla välttämätön taikka kaivostoiminnassa tapahtuu sellainen muutos, että lupamääräyksiä on tarpeen tarkistaa.

Tässä kaivoslupahakemuksessa on kysymys kaivosalueen laajentamisesta, joka tässä tapauksessa tarkoittaa nykyisen Ristimaan kaivospiirin käyttöalueen laajentamista kaivosalueena. Nykyisen kaivospiirin käyttöalue pysyy ennallaan.

Vireilletulo

Asia on tullut vireille 28.3.2018 Turvallisuus- ja kemikaalivirastoon SMA Mineral Oy:n jättämällä hakemuksella. Hakemusta on täsmennetty 9.5.2018 kaivosalueen nimen ja kaivosturvallisuuslupatarpeen osalta.

Hakemuksen kohteena oleva kaivospiirin laajennusalue

Ristimaan kaivos sijaitsee Alaraumon kylässä Tornion kaupungin alueella 3,6 km Kalkkimaan kaivoksesta lounaaseen ja 1,5 km Ahvenjärvestä kaakkoon.

Haettu laajennusalue sijoittuu seuraavien kiinteistöjen alueelle:

Tilan nimi	Tilan RN:o	Pinta-ala, ha
Kivivallola	851-410-24-11	1,163
Kivimäki	851-410-24-15	11,623
	Yhteensä, ha	12,786

Laajennusalueen pinta-ala on yhteensä noin 12,8 ha. Laajennusalue sijoittuu kokonaisuudessaan hakijan omistuksessa oleville maille nykyisen louhoksen pohjoispuolelle.

Kaivospiirin ja laajennusalueen kartat on esitetty kuulutusasiakirjan liitteessä 1:

- Liite 1a: Kaivospiirin sijainti, yleiskartta
- Liite 1b: Louhoksen laajennussuunnitelma (hakemuksessa liitteenä 3)
- Liite 1c: Yleispiirteinen kartta, kaivosalueen koordinaatit ja profiili laajennusalueesta (hakemuksessa liitteenä 5)

Kaivosmineraali

Kvartsi

Hankkeesta tarkemmin

Toiminta Ristimaalla on kalliokiviainesten ja kvartsin louhintaa, murskausta ja seulontaa. Ristimaan avolouhos on kooltaan noin 12 ha ja louhintasyvyys max 18 m. Avolouhoksen pinta-ala tulee olemaan max 15 ha. Ristimaan louhintamäärä on ollut noin 160 000 tonnia kvartsiä vuodessa. Sivukiven louhinta mukaan lukien louhintamäärä voi nousta yhteensä 250 000 tonniin vuodessa. Arvio kvartsin riittävydestä nykyisen laajuiselle toiminnalle on noin 9 vuotta. Pintamaan poistotarve on vähintään 50 000, mutta mahdollisesti 150 000 m³.

Laajennushakemuksen tarkoituksena on saada lisää varastointi- ja läjitysalueita nykyiselle kaivostoiminnalle. Laajennusalueelle varastoidaan murskeita ja läjitetään sivukiveä sekä pintamaita. Laajennusalueella ei tulla louhimaan.

Kaavatilanne, maankäyttö ja asutus

Ristimaan louhosalueen maankäyttöä ohjataan yleispiirteisellä 1:50 000 mittakaavaisella koko kaupunkia koskevalla kaavalla. Ristimaan louhosalue on merkitty kaavamerkinnällä M (= maa- ja metsätalousvaltainen alue). Aluetta käytetään pääasiassa maa- ja metsätaloustuotantoon, jolla sallitaan maa- ja metsätalouteen liittyvä sekä haja-asutusluonteinen asuntorakentaminen. Louhosalueen pinta-alan vaikutus maa- ja metsätalouteen on vähäinen.

Kaivostoiminnan lisäksi alueen elinkeinot painottuvat maa- ja metsätalouteen, koneurakointiin ja pienyrityksiin. Louhosalueella ei ole ulkoiluun tai kelkkailuun tarkoitettuja reittejä.

Alue ei sijaitse poronhoitoalueella.

Lähimmät asutukset ovat keskittyneet Viitakosken taajamaan, Kaakamajoen varressa sijaitsevaan Ruottalan kylään sekä Liakanjoen ympäristöön. Lähin asutus sijaitsee Ahvenjärvellä nykyisen kaivospiirin rajasta 1,1 km:n etäisyydellä. Lähimmän asutuksen etäisyys pienenee 935 metriin haetun laajennusalueen rajasta.

Kaavamerkinnät ja lähimmän asutuksen sijainti on esitetty yhtiön hakemuksessa (kuvat 2 ja 3), joka on tämän kuulemisasiakirjan liitteenä 2.

Suojelukohteet ja muinaisjännökset

Ristimaan kaivospiiristä lyhimmillään 620 metriä itään alkaa kaavamerkinnällä SL oleva Natura 2000 -luonnonsuojelualue (F11301903), joka on luonnonsuojelulain nojalla perustettu, eikä siellä saa suorittaa toimenpiteitä, jotka vaarantaisivat alueen suojeluarvoja. Kaivospiiri ei laajene Natura-alueen suuntaan, eikä etäisyys alueeseen tule laajennuksen yhteydessä muuttumaan. Kaivostoiminnalla ei ole todettu olevan vaikutuksia Natura-alueelle, eikä kaivospiirin laajentaminen muuta toiminnan vaikutuksia Natura-alueeseen. Natura-alueen sijainti on esitetty hakemuksen kuvassa 5 (kuulemisasiakirjan liite 2).

Muinaisjännöksistä Alakankaan ajoittamaton maarakenne (rauhitusluokka 2) sijaitsee Ristimaan louhokselta kilometri luoteeseen. Muinaisjännökset on merkitty yhtiön hakemuksen kuvaan 4 (kuulemisasiakirjan liite 2).

Ympäristölupa

Ristimaan louhosta koskevaa ympäristölupaa haettaessa on tehty kaivosalueen ympäristön perustilan kuvaus ja toiminnan vaikutusten arviointi (24.3.2011 Lapin Vesitutkimus Oy, kuulemisasiakirjan liitteenä 3). Kaivospiirin laajentaminen ei laajentamishakemuksen mukaan muuta toiminnan vaikutuksia ympäristöön. Ympäristölupa laitetaan kuitenkin vireille aluehallintovirastolle käyttö- ja apualueiden käyttötarkoituksen muuttamiseksi uusien läjitysalueiden osalta Lapin ELY-keskuksen näkemyksen mukaisesti.

Ympäristöriskinarviointi päivitetään aikataulun mukaisesti v. 2018. Ympäristöluvan valvontaviranomainen Lapin ELY-keskus tarkastaa tehtaan toiminnan valvontasuunnitelman mukaisesti kahden vuoden välein.

Toiminnan lopettaminen

Kaivannaisjätteiden hyödyntämisen järjestelyjen muutokset päivitetään kaivannaisjätteiden jätehuoltosuunnitelmaan pintamaiden, sivukiven sekä läjitysalueiden osalta. Kaivoksen alustava sulkemissuunnitelma päivitetään vastaamaan nykyistä toimintaa sivukiven ja pintamaiden läjitysalueiden osalta. Jätehuolto- ja sulkemissuunnitelmat saatetaan aluehallintovirastolle ratkaistaviksi.

Ympäristöluvan mukaiset vakuudet kaivannaisjätteiden jätealueiden asianmukaisen jälkihoidon varmistamiseksi sekä suotovesien vaikutusten tarkkailun sekä jälkihoidon suunnittelun ja valvonnan järjestämiseksi ja toteuttamiseksi ovat voimassa yhtäjaksoisesti jätealueen jälkihoidon päättymiseen saakka. Vakuus tarkistetaan kaivannaisjätteiden jätehuoltosuunnitelman päivityksen yhteydessä.

Kaivosviranomaisen päätökset yleisten ja yksityisten etujen turvaamiseksi annettavista määräyksistä Ristiimaan kaivospiirille

Päätöksen 24.6.2014 mukaan:

Lupamääräys 1

Kaivostoiminta ei saa aiheuttaa haittaa ihmisten terveydelle tai vaaraa yleiselle turvallisuudelle.

Perustelut: Kaivoslaki 18 §

Lupamääräys 2

Kaivostoiminta tulee järjestää siten, ettei louhinnassa ja esiintymän hyödyntämisessä tapahdu kaivosmineraalien ilmeistä tuhlausta, eikä toiminnalla vaaranneta tai vaikeuteta kaivoksen mahdollista tulevaa käyttöä ja louhimistystä.

Perustelut: Kaivoslaki 18 §

Lupamääräys 3

Kaivosluvan haltija on velvollinen vuosittain toimittamaan kaivosviranomaiselle selvityksen esiintymän hyödyntämisen laajuudesta ja tuloksista tämän luvan mukaiselta alueelta. Selvityksessä on ilmoitettava louhitun malmin ja sivukiven määrä, kaivoksella käsitellyn pintamaan määrä tonneina, kaivoksella tuotetun rikasteen tai vastaavan välituotteen määrä tonneina, kaivoksella työskentelevien henkilöiden määrä henkilötyökuukausina ja erittely kaivoslain 17 §:n 1 momentin 2 kohdassa tarkoitetuista kaivostoiminnan sivutuotteista.

Perustelut: Kaivoslaki 18 § 2 momentti ja valtioneuvoston asetus kaivostoiminnasta (391/2012) 31 §

Lupamääräys 4

Kaivosluvan haltijan on asetettava 6 000 euron suuruinen omavelkainen pankkitakaus Turvallisuus- ja kemikaalivirastolle kaivoslain mukaisia lopetus- ja jälkitoimenpiteitä varten.

Kaivosvakuus on asetettava viimeistään vuoden kuluttua tämän päätöksen antamisesta.

Perustelut: Vakuus kattaa louhoksen eteläpuolen aitaamista ja tieyhteyden sulkemisen louhoksen pohjalle. Louhoksen reunoilla on maavalleja.

Kaivoslaki 108 §, 109 § ja 181 §

Lupamääräys 5

Lupamääräykset tarkistetaan 1.6.2016. Mikäli Ristimaan kaivospiirin toiminnassa tapahtuu tai havaitaan (Tukesin kaivostarkastuksissa) oleellisia muutoksia, tarkistusväliä aikaistetaan.

Perustelut: Kaivoslaki 62 §

Päätöksen 14.9.2017 mukaan:

24.6.2014 annetut määräykset jäävät voimaan lukuun ottamatta lupamääräystä 5, joka korvataan tämän päätöksen uudella lupamääräyksellä 1.

Lupamääräys 1

Lupamääräykset tarkistetaan 1.6.2022. Tarkistusväliä voidaan aikaistaa, jos kaivospiirin toiminnassa tapahtuu tai havaitaan (Tukesin kaivostarkastuksissa) oleellisia muutoksia.

Perustelut: Kaivoslaki 62 §

Kaivosviranomaisen on suorittanut Ristimaan kaivoksella katselmuksen 26.8.2015 ja kaivostarkastuksen 30.5.2017.

Kaivosviranomaisen 24.6.2014 antamassa päätöksessä määrätty kaivosvakuus on asetettu, eikä toiminnassa ole tapahtunut tämän jälkeen sellaisia muutoksia, jotka aiheuttaisivat muutoksia annettuihin lupamääräyksiin.

Kaivosyhtiön selvitys yleisten ja yksityisten etujen turvaamiseksi

Hakijayhtiön selvitys on esitetty liitteessä 4.

Selvityksessä on viitattu Tukesin 14.9.2017 antamaan päätökseen. Aiemmin kaivoslain mukaisesti asetettu vakuus lopetus- ja jälkitoimenpiteitä varten liittyy kaivosalueen saattamiseen yleisen turvallisuuden kannalta hyväksyttävään kuntoon siistimällä louhos, aitaamalla tarvittavat alueet ja sulkemalla tieyhteys louhoksen pohjalle.

Kaivosyhtiön selvityksen mukaan laajennusalueella ei vaaranneta kaivoksen mahdollista tulevaa käyttöä tai louhimistyötä. Kaivoslain mukainen vakuus laajennusalueen osalta liittyy kaivosalueen saattamiseen yleisen turvallisuuden kannalta hyväksyttävään kuntoon siistimällä läjitysalueet ja sulkemalla tieyhteys. Aitaamistarpeita ei ole laajennusalueen osalta. Kaivosyhtiön käsityksen mukaan kaivoslain mukainen vakuus laajennusalueen osalta katsotaan katetuksi Tukesin aiemmalla päätöksellä.

Asianosainten kuuleminen ja lausuntopyynnöt

Ennen asian ratkaisemista Tukes varaa asianosaisille tilaisuuden tehdä muistutuksia lupa-asian johdosta. Muille kuin asianosaisille Tukes varaa tilaisuuden ilmaista mielipiteensä lupaa koskevassa asiassa.

Tukes pyytää ennen päätöksentekoa hakemuksesta lausunnot Tornion kaupungilta, Lapin ELY-keskukselta, Lapin liitolta ja tarvittaessa muussa lainsäädännössä mainituilta tahoilta.

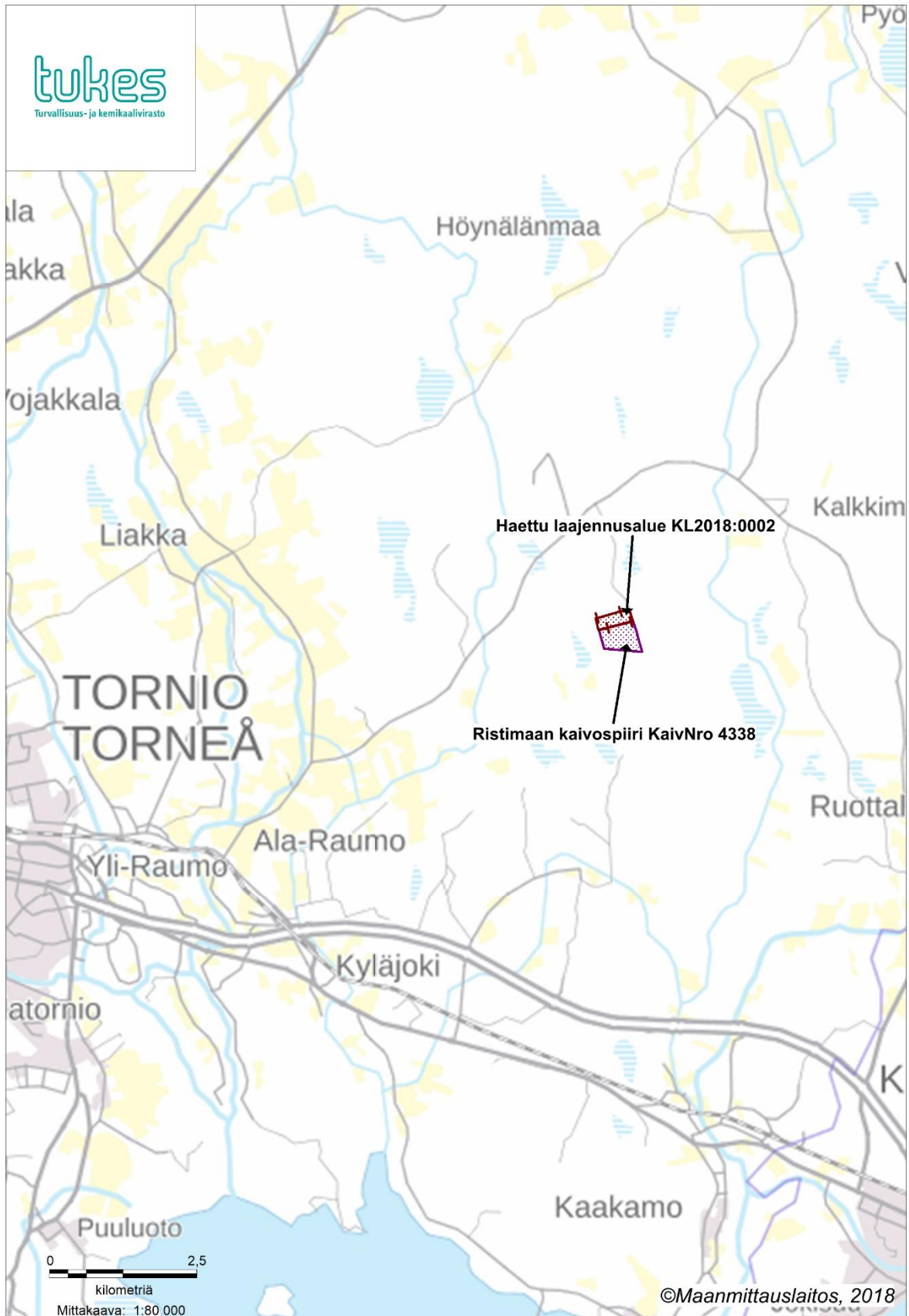
Asiasta kuulutetaan Tukesin ja Tornion kaupungin ilmoitustauluilla. Kuulemisesta ilmoitetaan asianosaisille kirjeitse. Asian vireilläolosta ilmoitetaan Lapin Kansa-lehdessä.

Kaivoslaki 37 §, 39 § ja 40 § sekä valtioneuvoston asetus kaivostoiminnasta 25 §

LIITTEET

1. Kaivospiirin ja laajennusalueen kartat 1a, 1b ja 1c
2. Kaivoslupahakemus ilman liitteitä
3. Ympäristön perustilan kuvaus ja toiminnan vaikutusten arviointi (24.3.2011)
4. Selvitys yleisten ja yksityisten etujen turvaamisesta laajennusalueella

Ristimaan kaivospiirin KaivNro 4338 ja laajennusalueen KL2018:0002 sijainti

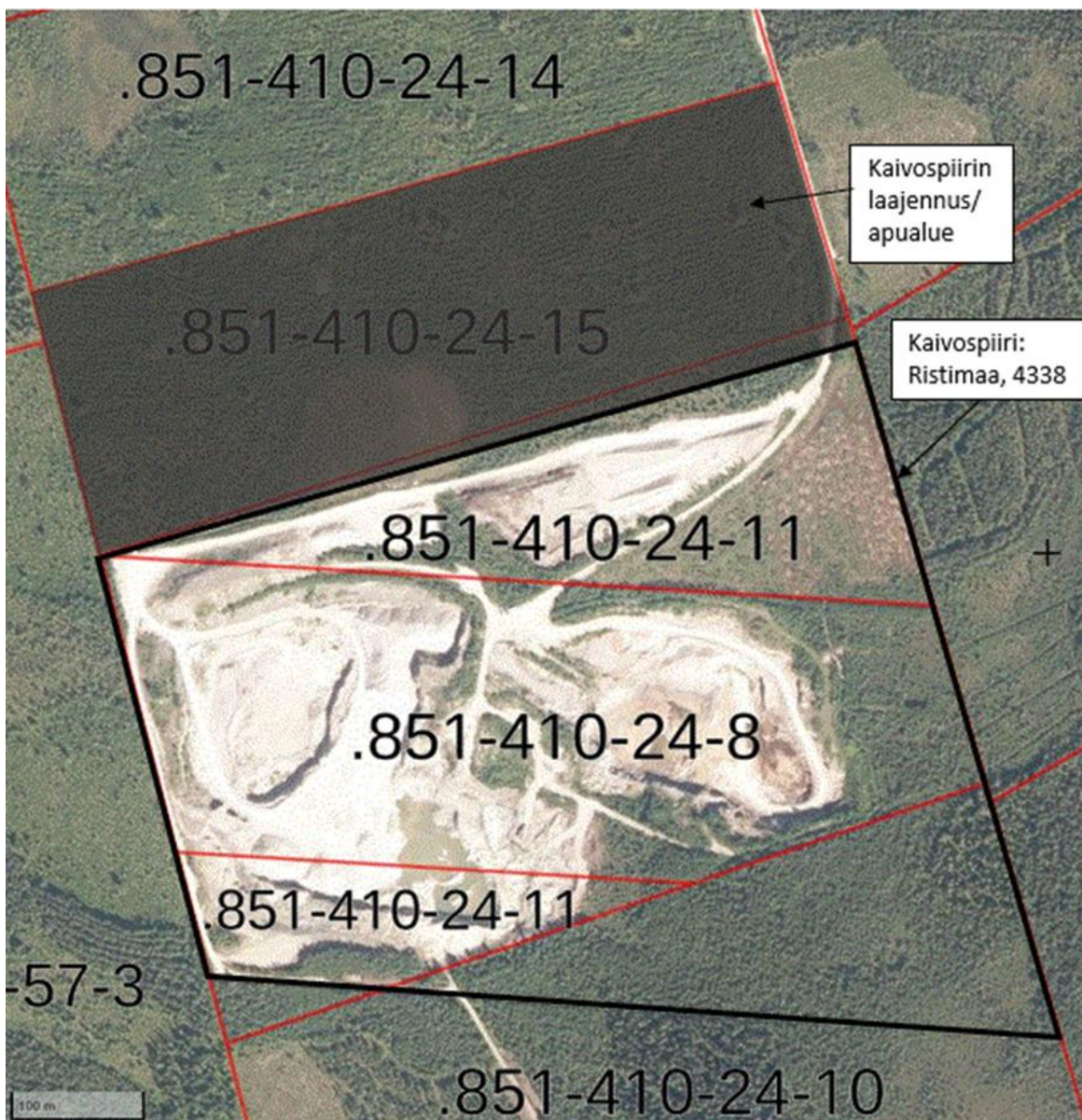


Liite 3. Ristimaan louhoksen laajennussuunnitelma.

Hakemuksen kohteena oleva kaivospiirin laajennusalue sijoittuu seuraavien kiinteistöjen alueelle:

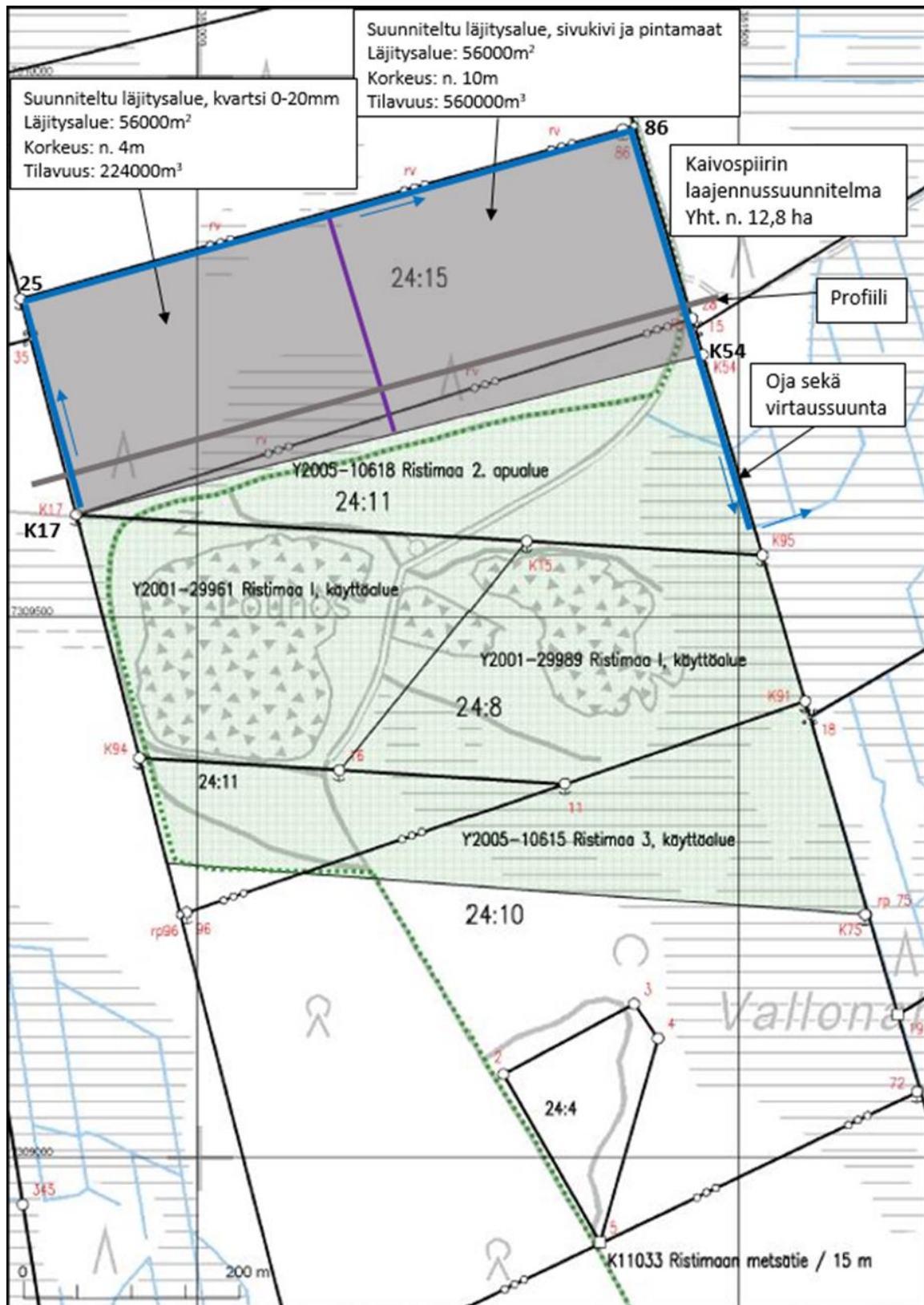
Tilan nimi	Tilan RN:o	Pinta-ala, ha	Omistaja
Kivivallola	851-410-24-11	1,163 määräala tilasta	SMA Mineral Oy
Kivimäki	851-410-24-15	11,623	SMA Mineral Oy
	Yhteensä, ha	12,7860	

Kaivospiirin laajennus koskee yhteensä 12,8 ha käyttöaluetta. Laajennusalue sijoittuu kokonaisuudessaan hakijan omistuksessa oleville maille. Kaivosalueen kartta on esitetty kuvassa.



Ilmakuva kiinteistöjaotuksella.

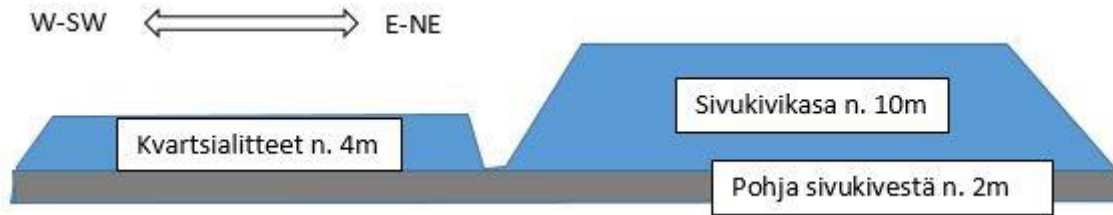
Liite 5. Yleispiirteinen kartta ja kaivosalueen koordinaatit



Kartan sijaintitiedoissa voi olla epätarkkuuksia. Kiinteistön tarkka alueellinen ulottuvuus selviää toimitusasiakirjoista ja maastosta.

Mittakaava 1:5 000
Koordinaattijärjestelmä: ETRS-TM35FIN

Profiili uudesta alueesta. Sivukivialue tullaan luiskaamaan kaltevuuteen n. 1:2.



Laajennetun kaivospiirin kulmakoordinaatit.

Ristimaa kaivoksen kaivospiirin laajennus	North	East	Kommentti
25	7309794	380834	Kulmakoordinaatti_SMA Mineral Oy
86	7309954	381400	Kulmakoordinaatti_SMA Mineral Oy
K54	7309746	381463	Kulmakoordinaatti_SMA Mineral Oy
K17	7309595	380886	Kulmakoordinaatti_SMA Mineral Oy

Koordinaattijärjestelmä: ETRS-TM35FIN



TUKES
28 -03- 2018
1 KL2018=0002

KAIVOSLUPAHAKEMUS 16.03.2018

Ristimaan kaivoksen kaivospiirin laajennussuunnitelma



SMA Mineral Oy: Ristimaa

SMA Mineral Oy:n kaivospiirin (4338) kasvattaminen nykyisestä.

Sisällys

Sisällys	2
1. Hakija ja edellytykset harjoittaa kaivostoimintaa	3
2. Toiminta, jolle lupaa haetaan	3
3. Kaivoksen sijainti	3
4. Yleiskuvaus toiminnasta	4
5. Hakemuksen kohteena oleva alue ja asianosaiset	4
6. Mahdolliset käyttörajoitukset	6
Kaavatilanne	6
Maankäyttö ja rakennettu ympäristö	6
Asutus	6
Muinaisjäännökset	7
7. Toiminnan ympäristövaikutukset	8
Luonnonsuojelualueet	8
8. Toiminnan lopettaminen ja jälkihoito	9

LIITELUETTELO

Liite 1. Selvitys yleisten ja yksityisten etujen turvaamisesta

Liite 2. Perustilaselvitys ja toiminnan vaikutusten arviointi (24.3.2011 Lapin Vesitutkimus Oy)

Liite 3. Ristimaan louhoksen laajennussuunnitelma

Liite 4. Kaupparekisteriote

Liite 5. Yleispiirteinen kartta ja koordinaatit

Liite 6. Tiivistelmä hakemuksessa ja sen liitteissä esitetyistä tiedoista

1. Hakija ja edellytykset harjoittaa kaivostoimintaa

Hakija: SMA Mineral Oy
Yhteystiedot: SMA Mineral Oy, Ristimaan kaivos, Selleenkatu 281, 95450 Tornio
Lisätietoja antaa: Kaivos- ja louhintavastaava Marko Mara

Ristimaan kaivospiiri on määrätty 6.11.1992 lähinnä kvartsin hyväksikäyttämiseen. Ristimaan kaivospiiriä laajennettiin 7.9.1999 sekä 17.11.2004 käyttöalueella 7,5401 ha ja apualueella 5,7742 ha (Kaivostoimintaa koskeva kaivoskirja, kaivosrekisteri n:o 4338/1c, Ristimaan kaivospiiri ja apualueet, 26,3393 ha, Kauppa- ja teollisuus-ministeriö, 7.2.2007). Nykyinen kaivos sijoittuu kiinteistöille 851-410-24-8 Alavallo, 851-410-24-11 Kivivallola ja 851-410-24-10 Metsävallola.

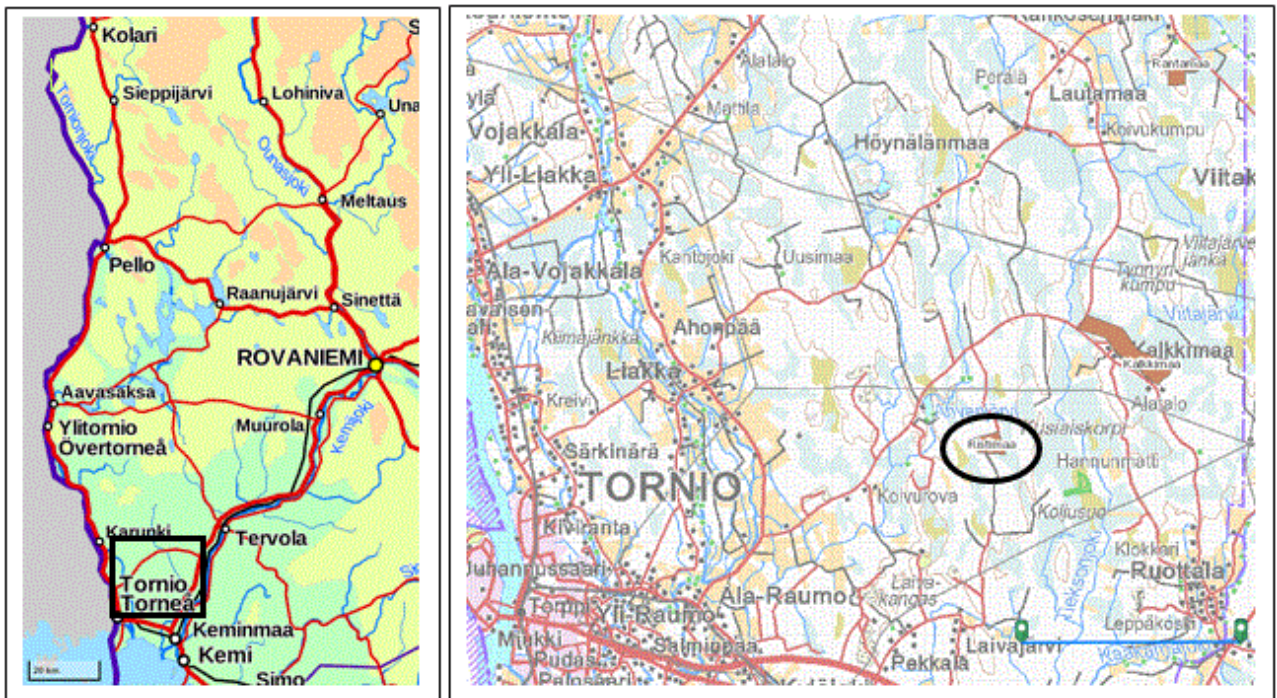
2. Toiminta, jolle lupaa haetaan

SMA Mineral Oy hakee kaivoslain 34 §:n mukaista kaivoslupaa Ristimaan nykyisen kaivospiirin laajentamiseksi. Yhtiö tarvitsee lisää varastointi- ja läjitysalueita nykyiselle toiminnalle. Yhtiö hakee Ristimaa-kaivospiirille laajennuslupaa. Hakemuksella pyydetään laajentamaan kaivospiirin käyttöaluetta kaivosalueena. Kaivospiirin nimi "Ristimaa" pyydetään pitämään samana.

SMA Mineral Oy esittää hakemuksessaan lisäksi, että kaivosluvan laajennettavaan alueeseen ei sovelleta nykyisen kaivosturvallisuusluvan muuttamista.

3. Kaivoksen sijainti

Ristimaan kaivos sijaitsee Alaraumon kylässä Tornion kaupungin alueella 3,6 kilometriä Kalkkimaan kaivoksesta lounaaseen ja 1,5 kilometriä Ahvenjärvestä kaakkoon.



4. Yleiskuvaus toiminnasta

Yhtiön toiminta Ristimaalla on kalliokiviainesten ja kvartsin louhintaa, murskausta ja seulontaa. Ristimaan avolouhos on vuonna 2018 kooltaan n. 12 hehtaaria ja louhintasyvyys max 18 metriä. Ristimaan suunniteltu kvartsin louhintamäärä Outokummun ferrokromitehtaan kapasiteetin tuplaamisen jälkeen on ollut n. 160 000 tonnia kvartsia vuodessa. Lisäksi louhittaisiin edelleen sivukiveä. Ristimaan louhintamäärät voivat nousta yhteensä 250 000 tonniin vuodessa. Arvio kvartsin riittävydestä nykyisen laajuiselle toiminnalle on n. 9 vuotta. Pintamaan poistotarvetta vähintään 50000m³ mutta mahdollisesti 150000m³.

Ristimaan alueen maalajeista vallitsevina ovat moreeni (47 %), saraturve/savi (15 %) ja hieno hieta (11 %). Pinnanmuodoiltaan alue on loivahkoa vaaramaisemaa. Maastokorkeudet vaihtelevat vajaasta kymmenestä metristä 45 metriin. Vesistöjen määrä alueella on vähäinen. Ristimaan alueen kallioperä on kohtuullisen hyvin paljastunut. Kallioperä on Ristimaan louhosalueella paljastunut. Vulkaanisten kivilajien päälle on kerrostunut matalaan veteen puhdasta kvartsihiekkää, joka on kovettunut kvartsiitiksi. Kvartsiitti on punertavaa tai valkoista, kova ja hauras kivilaji. Pohjois-Suomessa tavataan yleisesti kvartsiitteja.

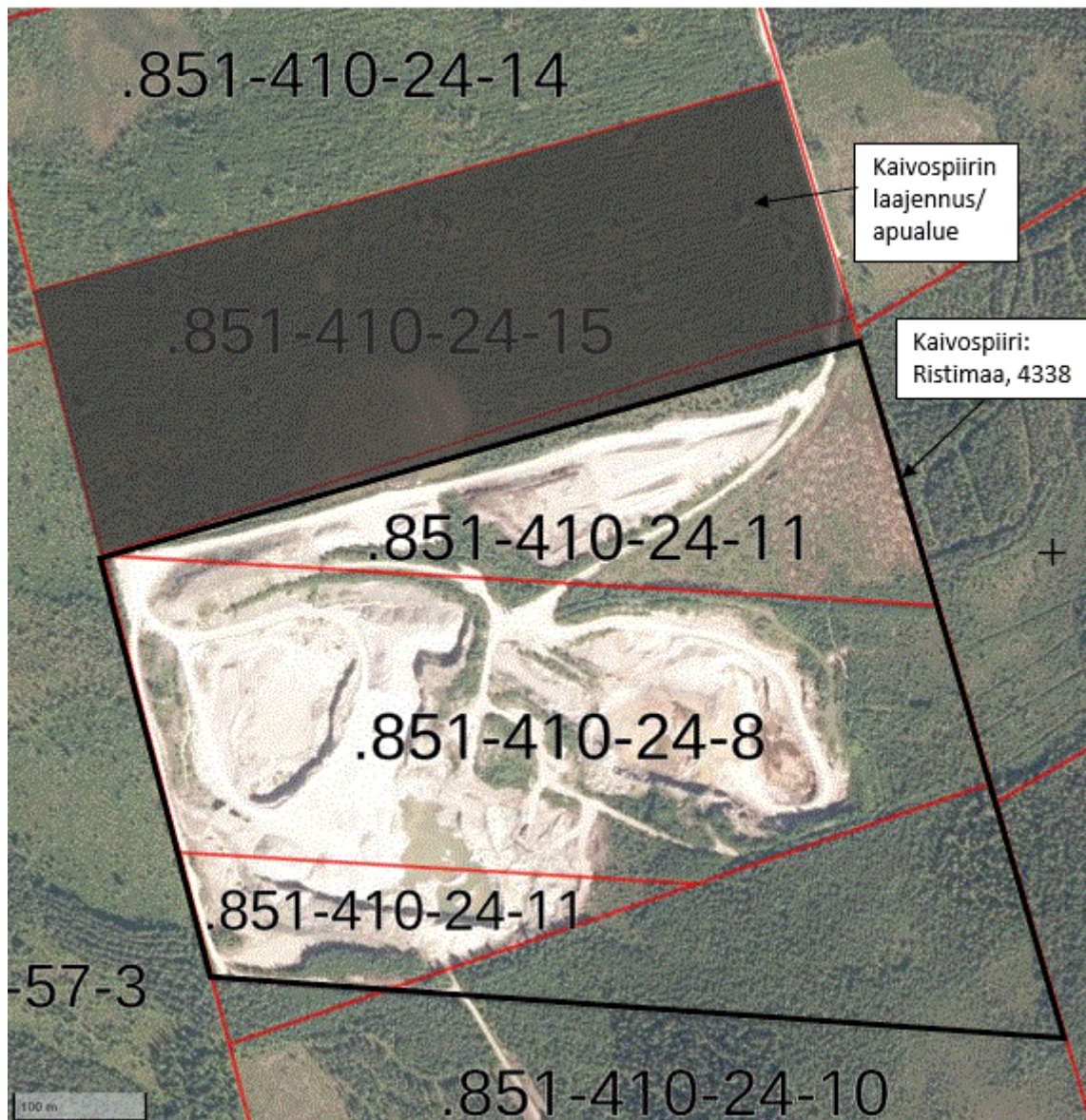
Louhinta tapahtuu avolouhinnalla, sananmukaisesti avoimen taivaan alla. Avolouhoksen pinta-ala on vuonna 2018 noin 12 ha ja se tulee olemaan maksimissaan 15 ha. Avolouhinta on taloudellista, kun peitteenä ei ole laadultaan tai paksuudeltaan poikkeuksellisia maakerrostumia. Avolouhinta muokkaa maisemaa ja ympäristöä. Avolouhos muodostaa syvän ja hallitsevan kuopan ympäristöön. Ennen louhintaa suoritetaan maanpoistoa ja kallion pinta paljastetaan louhoksen reunojen ääriviivojen ulkopuolelta. Avolouhokseen valuvat pintavedet pumpataan pois.

5. Hakemuksen kohteena oleva alue ja asianosaiset

Hakemuksen kohteena oleva kaivospiirin laajennusalue sijoittuu seuraavien kiinteistöjen alueelle:

Tilan nimi	Tilan RN:o	Pinta-ala, ha	Omistaja
Kivivallola	851-410-24-11	1,163 määräala tilasta	SMA Mineral Oy
Kivimäki	851-410-24-15	11,623	SMA Mineral Oy
	Yhteensä, ha	12,7860	

Kaivospiirin laajennus koskee yhteensä 12,8 ha käyttöaluetta. Laajennusalue sijoittuu kokonaisuudessaan hakijan omistuksessa oleville maille. Kaivosalueen kartta on esitetty kuvassa (Kuva 1).

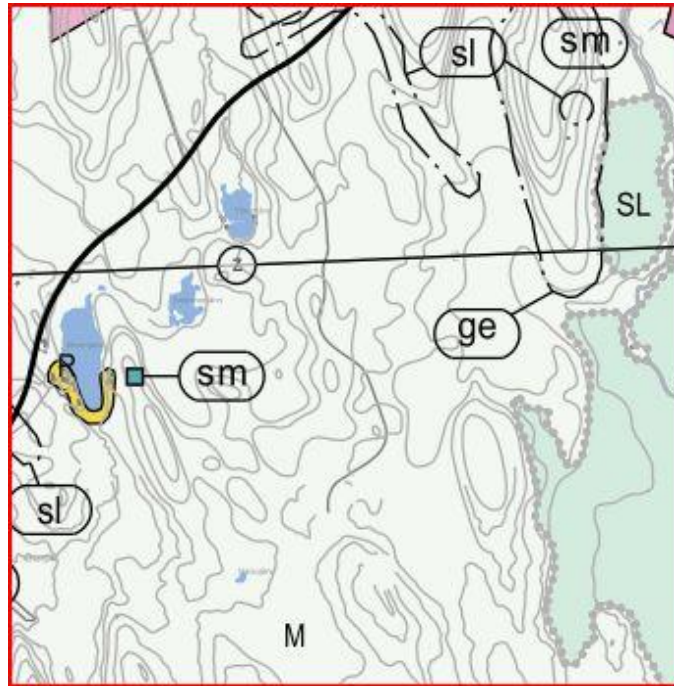


Kuva 1. Ilmakuva kiinteistöjaotuksella.

6. Mahdolliset käyttörajoitukset

Kaavatilanne

Ristimaan louhosalueen maankäyttöä ohjataan yleispiirteisellä 1:50 000 mittakaavaisella koko kaupunkia koskevalla kaavalla (Kuva 2). Ristimaan louhosalue on merkitty kaavamerkinnällä M eli maa- ja metsätalousvaltainen alue. Aluetta käytetään pääasiassa maa- ja metsätaloustuotantoon, jolla sallitaan maa- ja metsätalouteen liittyvä sekä haja-asutusluontainen asuntorakentaminen. Louhosalueen pinta-alan vaikutus maa- ja metsätalouteen on vähäinen.



Kuva 2. Ristimaan louhosalueen kaavamerkintä.

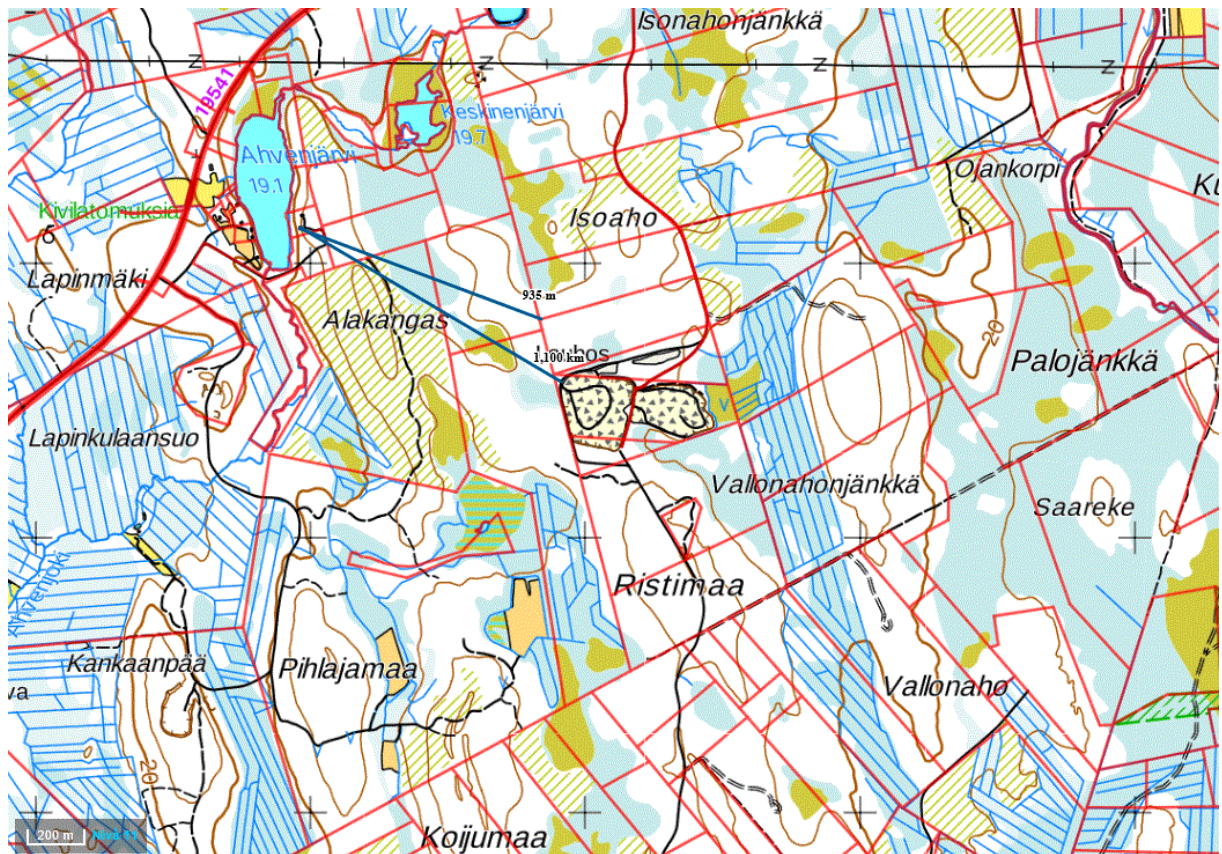
Maankäyttö ja rakennettu ympäristö

Kaivostoiminnan lisäksi alueen elinkeinot painottuvat maa- ja metsätalouteen, koneurakointiin ja pienyrytyksiin. Lähialueen julkiset palvelut ovat vähäisiä. Kunnallisista palveluista voidaan mainita jätekeskus Jäkälä 3-4 km etäisyydellä Ristimaasta. Louhosalueella ei ole ulkoiluun tai kelkkailuun tarkoitettuja reittejä.

Alue ei sijaitse poronhoitoalueella.

Asutus

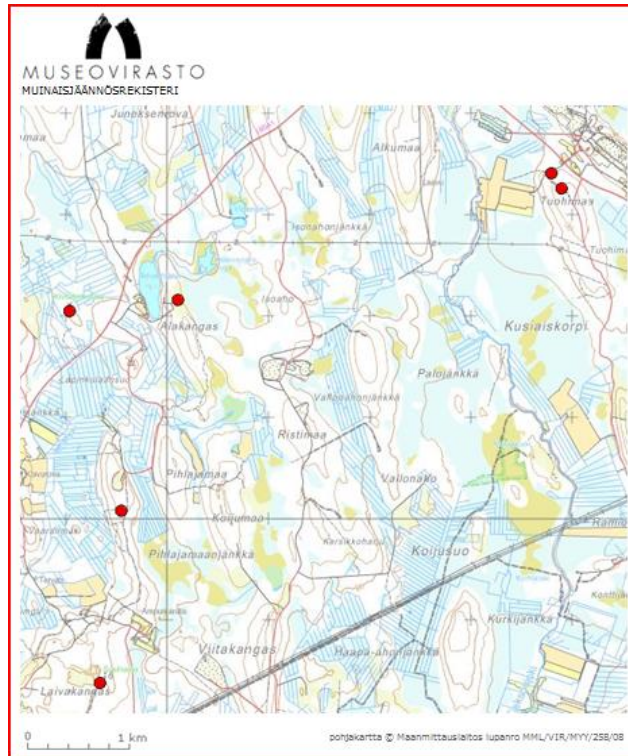
Lähimmät asutukset ovat keskittyneet Viitakosken taajamaan, Kaakamajoen varressa sijaitsevaan Ruottalan kylään sekä Liakanjoen ympäristöön. Lähin asutus sijaitsee Ahvenjärvellä kiinteistöllä 851-410-37-7, nykyisen kaivospiirin rajasta 1,1 km. Kaivospiirin laajentamisen jälkeen etäisyys lähimpään asutukseen pienenee 935 metriin laajennetun kaivospiirin rajasta (Kuva 3).



Kuva 3. Lähimmän asutuksen sijainti kaivospiirin rajasta.

Muinisjännökset

Ristimaata lähimmät kiinteät muinajännökset on esitetty kartassa (Kuva 4). Ristimaan avolouhokselta kilometri luoteeseen sijaitsee Alakankaan ajoittamaton maarakenne (rauhitusluokka 2). 18 kuoppaa sijaitsevat noin 50 metrin matkalla Alakankaan lakiharjanteen itä-reunalla.



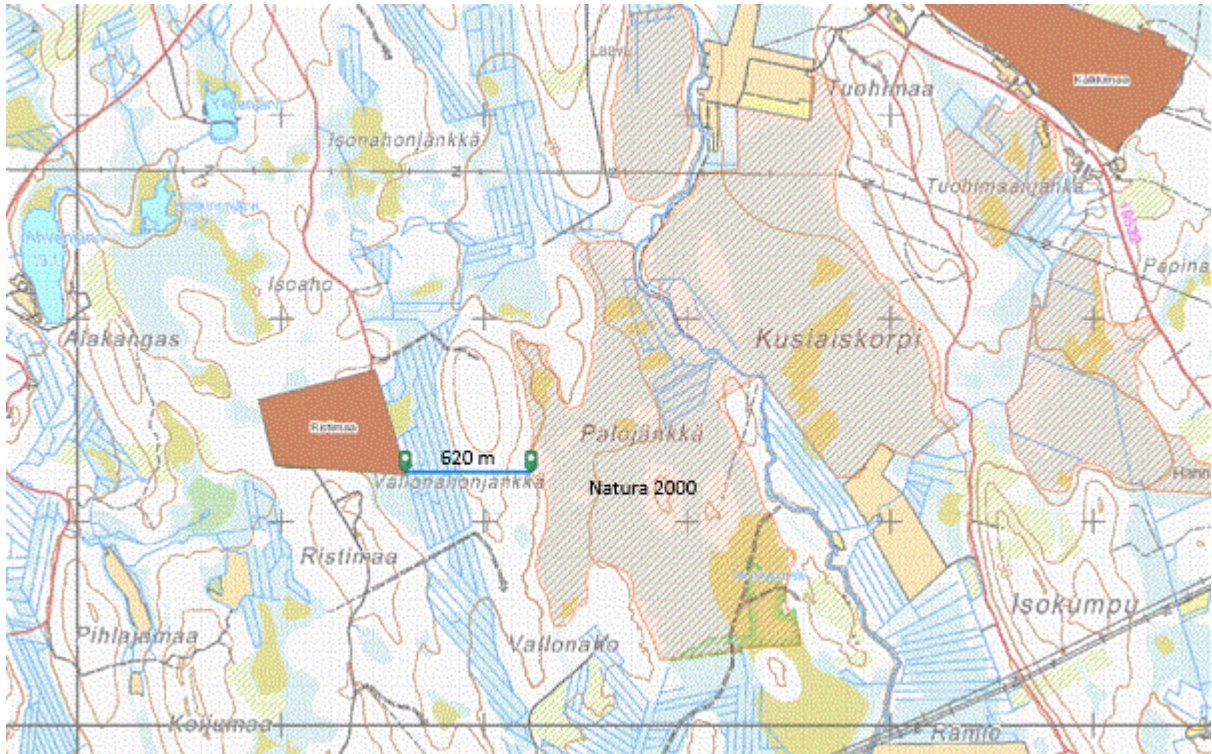
Kuva 4. Lähimmät muinaisjäännökset Ristimaan kaivoksesta.

7. Toiminnan ympäristövaikutukset

Ristimaan kaivosalueen ympäristön perustilan kuvaus ja toiminnan vaikutusten arviointi (24.3.2011 Lapin Vesitutkimus Oy) tehtiin ympäristölupahakemuksen yhteydessä (Liite 2). Kaivospiirin laajennusalue on selvityksessä mainittu Ristimaan louhoksen pohjoispuolella oleva entinen suoalue, joka nyt otetaan käyttöön kaivosalueeksi. Kaivospiirin laajentaminen ei muuta toiminnan vaikutuksia ympäristöön. Ympäristölupa laitetaan kuitenkin vireille Pohjois-Suomen aluehallintovirastolle käyttö- ja apualueiden käyttötarkoituksien muuttamiseksi uusien läjitysalueiden osalta Lapin ELY-keskuksen näkemyksen mukaisesti.

Luonnonsuojelualueet

Ristimaan kaivospiiristä lyhimmillään 620 metriä itään alkaa kaavamerkinnällä SL oleva Natura 2000 -luonnonsuojelualue (NATURA FII 301903), joka on luonnonsuojelulain nojalla perustettu, eikä siellä saa suorittaa toimenpiteitä, jotka vaarantaisivat alueen suojeluarvoja. Etäisyys kaivospiirin rajasta on esitetty kartassa (Kuva 5). Kaivospiiri ei laajene Natura 2000-alueen suuntaan, eikä etäisyys alueeseen tule kaivospiirin laajennuksen yhteydessä muuttumaan. Kaivostoiminnalla ei ole Natura-alueelle todettu olevan vaikutuksia. Kaivospiirin laajentaminen ei muuta toiminnan vaikutuksia Natura-alueeseen.



Kuva 5. Kaivospiirin lyhin etäisyys (620 m) Natura 2000 -alueesta.

8. Toiminnan lopettaminen ja jälkihoito

Kaivoslain (621/2011) 52§:n mukainen selvitys yleisten ja yksityisten etujen turvaamisesta on esitetty liitteessä (Liite 1). Kaivosviranomaisen viimeisin päätös KaivNro 4338 on annettu 14.9.2017.

Kaivannaisjätteiden hyödyntämisen järjestelyjen muutokset päivitetään kaivannaisjätteiden jätehuoltosuunnitelmaan pintamaiden, sivukiven sekä läjitysalueiden osalta. Ristimaan kaivoksen alustava sulkemissuunnitelma päivitetään vastaamaan nykyistä toimintaa sivukiven ja pintamaiden läjitysalueiden osalta. Jätehuoltosuunnitelma ja sulkemissuunnitelma saatetaan Pohjois-Suomen aluehallintovirastolle ratkaistavaksi Lapin ELY-keskuksen näkemyksen mukaisesti.

RISTIMAAN KAIVOSPIIRI Nro 4338 (laajennusalue)

Kaivostoiminta ei aiheuta haittaa ihmisten terveydelle tai vaaraa yleiselle turvallisuudelle. TUKES tarkastaa louhoksen kaivoslain mukaisesti harvennettuna kahden vuoden välein, seuraavan kerran 2019.

Yhtiö tarvitsee lisää varastointi- ja läjitysalueita nykyiselle toiminnalle. Ristimaan louhokselle rakennetaan nyt laajennusalue. Alueella varastoidaan murskeita ja läjitetään sivukiveä sekä pintamaita. Laajennusalueella ei tulla louhimaan. Laajennusalueelle rakennetaan ympärysojat toiminnan alkaessa ja muotoilut tehdään täyttötöiminnan edetessä turvalliseksi.

Ympäristölupamuutos laitetaan vireille Pohjois-Suomen aluehallintovirastolle käyttö- ja apualueiden käyttötarkoitusten muuttamiseksi uusien läjitysalueiden osalta 2018. Ympäristöluvan mukaiset vakuudet kaivannaisjätteiden jätealueiden asianmukaisen jälkihoidon valmistamiseksi sekä suotovesien vaikutusten tarkkailun sekä jälkihoidon suunnittelun ja valvonnan järjestämiseksi ja toteuttamiseksi ovat voimassa yhtäjaksoisesti jätealueen jälkihoidon päättymiseen saakka. Vakuus tarkistetaan kaivannaisjätteiden jätehuoltosuunnitelman päivityksen yhteydessä. Jätehuoltosuunnitelma päivitetään ympäristölupamuutoksen yhteydessä uusien läjitysalueiden osalta. Ympäristöriskinarviointi päivitetään aikataulun mukaisesti 2018. Ympäristöluvan valvontaviranomainen Lapin ELY-keskus tarkastaa tehtaan toiminnan valvontasuunnitelman mukaisesti kahden vuoden välein.

Ristimaassa louhittu kivi hyödynnetään louhintasuunnitelman mukaisesti. Sivukiven, pintamaiden ja alitteiden hyödyntäminen on jäänyt alkuperäisestä louhintasuunnitelmasta poiketen vähäisemmäksi. Vuosittain yhtiö toimittaa kaivosviranomaisille selvityksen esiintymän hyödyntämisen laajuudesta ja tuloksista kaivostilastojen sekä kaivoskarttojen muodossa.

Ristimaan kaivospiirille annetun päätöksen (TUKES 14.9.2017) mukaisesti on asetettu omavelkainen pankkitakaus kaivoslain mukaisia lopetus- ja jälkitoimenpiteitä varten nyt ainakin 1.6.2022 asti. Vakuus liittyy kaivosalueen saattamista yleisen turvallisuuden kannalta hyväksyttävään kuntoon siistimällä louhos, aitaamalla tarvittavat alueet ja sulkemalla tieyhteys louhoksen pohjalle. Arvio kvartsin riittävydestä nykyisen laajuiselle toiminnalle on noin 9 vuotta. Laajennusalueella ei vaaranneta kaivoksen mahdollista tulevaa käyttöä tai louhimistyötä. Kaivoslain mukainen vakuus laajennusalueen osalta liittyy kaivosalueen saattamiseksi yleisen turvallisuuden kannalta hyväksyttävään kuntoon siistimällä läjitysalueet ja sulkemalla tieyhteys. Aitaamistarpeita ei ole laajennusalueen osalla. Kaivoslain mukainen vakuus laajennusalueen osalta katsotaan katetuksi TUKESin aiemalla päätöksellä.