

Janne Miettunen

PÄÄTÖS KULLANHUHDONTALUVAN MYÖNTÄMISESTÄ

Kullanhuuhdontalupahakemus

Hakija: Janne Miettunen

Vireilletulopvm: 25.4.2016

Etuoikeuspvm: 25.4.2016

Hakemuksen tarkoitus: Kullanhuuhdonta valtion omistamalla alueella.
Kaivoslain (621/2011) 4 luvun 22 §:n mukaan kullanhuuhdontaan valtion omistamalla alueella on oltava kaivosviranomaisen lupa.

PÄÄTÖS

Turvallisuus- ja kemikaalivirasto myöntää kaivoslain (621/2011) nojalla edellä mainitulle hakijalle kullanhuuhdontaluvan lupatunnuksella HL2011:0016. Tällä luvalla jatketaan samalla lupatunnuksella myönnetyn kullanhuuhdontaluvan voimassaoloa.

Perustelut: Hakija on osoittanut, että kaivoslaissa (621/2011) säädetyt edellytykset täyttyvät eikä kaivosviranomaisen selvityksen (liite 3) perusteella luvan myöntämiselle ole kaivoslaissa säädettyä estettä
Kaivoslaki (621/2011) 45 § ja 50 §.

Kullanhuuhdontaluvan haltijalla on tässä luvassa mainitulla kullanhuuhdonta-alueella yksinoikeus etsiä ja kartoittaa maaperässä esiintyvää kultaa, ottaa talteen ja hyödyntää maaperässä esiintyvää kultaa huuhtomalla sekä ottaa talteen ja hyödyntää huuhdonnan sivutuotteena irtomaasta löytyvät platinahiput sekä jalo- ja korukivet.

Kullanhuuhdonta-alueen tiedot

Pinta-ala: 2,1 ha

Alueen nimi: Vuijeminsuu

Sijainti: Inari, Sotajoki, Metsähallituksen hallinnoima valtionmaa, Hammastunturin erämaa-alue. Alueen sijainti ja rajat ilmenevät tämän päätöksen liitetystä kartasta (liite 2).

Päätöksen täytäntöönpano

Kullanhuuhdontalupaon perustuvat toimenpiteet saa aloittaa, kun siihen oikeuttava lupapäätös on lainvoimainen ja luvassa määrätty vakuus on asetettu. Jos kullanhuuhdontalupaon perustuvat toimenpiteet edellyttävät muualla lainsäädännössä vaadittua lupaa, saa toimenpiteen kuitenkin aloittaa vasta, kun asianomainen lupapäätös on

lainvoimainen tai toiminnan aloittamiseen on saatu oikeus asiassa toimivaltaiselta viranomaiselta.

Täytäntöönpano muutoksenhausta huolimatta

Toiminta alueella voidaan aloittaa muutoksenhausta huolimatta tämän lupapäätöksen ehtoja noudattaen. Muutoksenhakutuomioistuin voi valituksesta kumota täytäntöönpanosta muutoksenhausta huolimatta annetun määräyksen.

Perustelut: Kaivoslaki (621/2011) 169 §

Luvan saaja on hakemuksen yhteydessä hakenut lupaa toiminnan aloittamiseen muutoksenhausta huolimatta. Hakija on harjoittanut kyllähuudontaa suurelta osin samalla alueella aiemminkin. Kun huomioidaan alueen sijainti, aiempi toiminta alueella sekä haetun toiminnan määrä, voidaan todeta, että toiminnan aloittaminen lupaehtojen mukaisesti ei aiheuta alueella sellaisia muutoksia, että se tekisi mahdollisen muutoksenhaun tarpeettomaksi.

Lupamääräykset

Päätöksen voimassaolo:

Kyllähuudontalupa on voimassa kymmenen (10) vuotta.

Perustelut: Hakemuksen mukaisesti. Kyllähuudontaan ei katsota aiheuttavan yleiselle tai yksityiselle edulle sellaista vahinkoa tai haittaa, että luvan voimassaoloaikaa olisi lyhennettävä.

Menetelmät:

Tämä lupa oikeuttaa lapiokaivun sekä imurikaivun suorittamiseen lupa-alueella.

Perustelut: Lupahakemuksen mukaisesti. Luvan mukaiseen toimintaan tarvitaan myös ympäristönsuojelulain mukainen ympäristölupa.

Kyllähuudonta-alueen kunnossapito

Kyllähuudonta on rajoitettava välttämättömiin toimenpiteisiin. Kyllähuudontaluvan nojalla tapahtuvasta toiminnasta ja muusta kyllähuudonta-alueen käytöstä ei saa aiheutua haittaa ihmisten terveydelle tai vaaraa yleiselle turvallisuudelle, olennaista haittaa muulle elinkeinotoiminnalle, merkittäviä muutoksia luonnonolosuhteissa, harvinaisten tai arvokkaiden luontoesiintymien olennaista vahingoittumista, merkittävää maisemallista haittaa tai muille lähistöllä olevien alueiden käyttötärpeille haittaa tai vahinkoa eikä vahinkoa alueella sijaitseville kulttuurihistoriallisesti arvokkaille rakennuksille ja niiden pihapiirille. Kyllähuudontaluvan haltijoiden on pidettävä kyllähuudonta-alue sellaisessa kunnossa, että se jatkuvasti täyttää turvallisuuden vaatimukset eikä haitallisia ympäristövaikutuksia aiheudu.

Perustelut: Kaivoslaki (621/2011) 24 §.

Poronhoidolle aiheutuvien haittojen vähentäminen

Kullanhuuhdontaluvan haltijan on estettävä porojen joutuminen jyrkkäreunaisiin kaivukuoppiin tai luiskattava kaivannot siten, ettei niistä aiheudu vaaraa alueella liikkuville poroille tai porotalouden harjoittajille. Lupa-alueelle ei saa virittää puiden väliin naruja tai muuta vastaavaa, joka voi aiheuttaa vaaratilanteita alueella mahdollisesti liikkuville. Alueelta poistuttaessa kaivumontut on luiskattava sellaiseen kuntoon, että ne eivät aiheuta haittaa mahdolliselle porojen kuljettamiselle. Lisäksi myös kullanhuuhdonnan tarvikkeet on varastoitava alueelle siten, että niistä ei aiheudu haittaa.

Perustelut: Alue kuuluu Hammastunturin paliskunnan alueeseen. Lupamääräyksessä mainituilla toimenpiteillä vähennetään kullanhuuhdonnasta poronhoidolle aiheutuvia haittoja erityisellä poronhoitoalueella. Myös tämän luvan muissa lupamääräyksissä kielletään olennaisen haitan aiheuttaminen muille elinkeinoille sekä määrätään aiheutuneiden vahinkojen ja haittojen korvaamisesta. Alueella ei selvitysten (liite 3.) perusteella ole erityisiä porotalouden rakenteita.

Saamelais- ja koltta-asioihin liittyvät määräykset

Kullanhuuhdontaluvan haltijan on huolehdittava, ettei toiminnasta yksin tai yhdessä muiden vastaavien lupien tai alueiden muiden käyttömuotojen kanssa aiheudu sellaista haittaa, joka olennaisesti heikentäisi edellytyksiä harjoittaa saamelaiselinkeinoja taikka muutoin ylläpitää ja kehittää saamelaiskulttuuria. Mikäli olennaista haittaa aiheutuu, toiminta on keskeytettävä ja aiheutunut haitta korjattava välittömästi.

Perustelut: Alue sijaitsee saamelaisten kotiseutualueella. Annetuissa lausunnoissa esiin tulleet saamelaiselinkeinojen harjoittamiseen ja saamelaiskulttuurin ylläpitämiseen liittyvät yksilöidyt asiat on otettu huomioon tämän luvan lupamääräyksissä.

Kullanhuuhdonta koskeva selvitysvelvollisuus

Kullanhuuhdontaluvan haltijan tulee vuosittain toimittaa Turvallisuus- ja kemikaalivirastolle selvitys talteen otetun kullan ja käsitellyn irtomaan määrästä sekä rakentamisesta kullanhuuhdonta-alueella ja muusta alueen käytöstä.

Selvityksen tulee sisältää:

- 1) talteen otetun kullan määrä grammoina
- 2) käsitellyn irtomaan määrä irtokuutiometreinä
- 3) käytetyt tutkimus- ja työmenetelmät
- 4) kullanhuuhdonta-alueella työskentelevien henkilöiden määrä henkilötyöpäivinä
- 5) työskentelyaika kullanhuuhdonta-alueella
- 6) tehdyt maisemointi- ja jätehuoltotoimenpiteet

Selvitys on jätettävä kaivukautta seuraavan vuoden maaliskuun loppuun mennessä.

Perustelut: Kaivoslaki (621/2011) 28 §, asetus kaivostoiminnasta (391/2012) 9 §.

Kaivannaisjätteen jätehuoltosuunnitelma ja sen noudattaminen

KullanhuuhdONTALUVAN haltijan on noudatettava viranomaiselle toimittamaansa kaivannaisjätteen jätehuoltosuunnitelmaa.

Perustelut: Kaivoslaki (621/2011) 25 §. Kullanhuuhtoja on velvollinen huolehtimaan maa- ja kivennäisjätteen synnyn ehkäisemisestä, sen haitallisuuden vähentämisestä sekä jätteen hyödyntämisestä tai käsittelemisestä.

Vakuus

KullanhuuhdONTALUVAN haltija on asettanut aiempien lupakäsittelyiden mukaisen pankkitalletusvakuuden Turvallisuus- ja kemikaalivirastolle kaivoslakiin perustuvasta toiminnasta aiheutuneen vahingon ja haitan korvaamista sekä kaivoslain mukaisten jälkitoimenpiteiden suorittamista varten. Luvan haltijan tulee asettaa 500 €:n lisävakuus ennen tässä luvassa myönnetyn rakennelman pystyttämistä.

Perustelut: Kaivoslaki (621/2011) 107 §

Vakuus määräytyy kaivumenetelmän, määrän ja alueen ominaisuuksien perusteella. Alueella harjoitetaan lapio- ja imurikaivua ja alue on helposti saavutettavissa. Alueelle on myönnetty tässä luvassa lupa rakentaa kaivoslain mukainen kevytrakenteinen rakennelma.

Ilmoitus kullanhuuhdonta-alueen maastotöistä

KullanhuuhdONTALUVAN haltijan on ilmoitettava etukäteen kirjallisesti alueen hallinnasta vastaavalle Metsähallitukselle sekä alueen paliskunnalle ja saamelaiskäräjille kaikista maastotöistä, jotka voivat aiheuttaa vahinkoa tai haittaa. Maastotöitä koskevassa ilmoituksesta on käytävä ilmi:

- 1) töistä vastaavan henkilön nimi sekä yhteystiedot;
- 2) arvioitu maastotöiden aloitusajankohta ja kesto;
- 3) tarkempi selvitys, mitä maastotöitä tehdään sekä mitä työmenetelmiä ja koneita käytetään;
- 4) arvio toimenpiteiden määrästä;
- 5) alueella työskentelevien henkilöiden lukumäärä;
- 6) arvio maastotöiden vaikutuksista ympäristöön;
- 7) tarvittaessa selvitys muista seikoista, joilla voi olla merkitystä.

Maastotöitä koskevaan ilmoitukseen on liitettävä kartta, johon on merkitty alue, jolla maastotöitä tullaan tekemään. Ilmoitus on tehtävä viimeistään kuukautta ennen maastotöihin ryhtymistä.

Perustelut: Kaivoslaki (621/2011) 27 §, Asetus kaivostoiminnasta (391/2012) 7 §.

Jälkitoimenpiteet

Kun kullanhuuhdentalupa on rauennut tai peruutettu, on kullanhuuhdentaluvan haltijan saatettava kullanhuuhdonta-alue välittömästi yleisen turvallisuuden vaatimaan kuntoon, poistettava rakennukset ja rakennelmat sekä laitteet, huolehdittava alueen kunnostamisesta ja siistimisestä sekä saatettava alue mahdollisimman luonnonmukaiseen ja maisemallisesti tyydyttävään tilaan. Kullanhuuhdentaluvan haltijoiden on tehtävä viipymättä kirjallinen ilmoitus Turvallisuus- ja kemikaalivirastolle ja Metsähallitukselle, kun edellä mainitut toimenpiteet on saatettu loppuun. Ilmoitus on kuitenkin tehtävä viimeistään vuoden kuluttua luvan raukeamisesta tai peruuttamisesta. Ilmoituksen tulee sisältää tieto jälkitoimenpiteiden päättymispäivästä sekä kuvaus toteutetuista jälkitoimenpiteistä.

Perustelut: Kaivoslaki (621/2011) 29 §.

Korvaus alueen hallinnasta vastaavalle viranomaiselle

Kullanhuuhdentaluvan haltijan on suoritettava Metsähallitukselle vuotuista korvausta 50 euroa hehtaarilta. Kullanhuuhdontakorvaus on ensimmäiseltä vuodelta maksettava viimeistään 30 päivänä siitä, kun kullanhuuhdentalupa on tullut lainvoimaiseksi tai kaivosviranomaisen on antanut määräyksen päätöksen täytäntöönpanosta muutoksenhausta huolimatta. Seuraavina vuosina korvaus on maksettava viimeistään 15 päivänä maaliskuuta.

Perustelut: Kaivoslaki (621/2011) 102 §

Vahinkojen ja haittojen korvaaminen kullanhuuhdonta-alueella

Kullanhuuhdentaluvan haltijan on korvattava kullanhuuhdonta-alueella tapahtuvasta kaivoslakiin perustuvasta toiminnasta aiheutuneet vahingot ja haitat, jollei jonkin toimenpiteen osalta korvauksesta toisin säädetä.

Perustelut: Kaivoslaki (621/2011) 103 §.

Luvan muuttaminen

Mikäli kullanhuuhdontaa koskevien toimenpiteiden määrässä, laadussa tai aikataulussa tapahtuu sellainen muutos, että lupamääräyksiä on tarpeen tarkistaa, on luvanhaltijan haettava kullanhuuhdentaluvan muuttamista kaivosviranomaiselta.

Perustelut: Kaivoslaki (621/2011) 69 §.

Luvan jatkaminen

Mikäli luvan voimassaoloa halutaan jatkaa, tulee hakemus luvan voimassaolon jatkamiseksi toimittaa kaivosviranomaiselle viimeistään kaksi kuukautta ennen luvan voimassaolon päättymistä. Hakemukseen tulee liittää lupaharkinnan kannalta tarpeelliset ja luotettavat selvitykset alueella harjoitetun toiminnasta ja siitä, että alueella on edelleen edellytyksiä löytää kultaa.

Perustelut: Kaivoslaki (621/2011) 66 §, asetus kaivostoiminnasta (391/2012) 27 §.

Rakentaminen

Alueelle voidaan sijoittaa tilapäinen, enintään 15 m² pohjapinta-alaltaan oleva rakennelma. Rakennelma on sijoitettava siten, että se sijoittuu yksiselitteisesti lupa-alueen sisään. Ennen toimenpiteeseen ryhtymistä luvan saajan on tarvittaessa hankittava rakennelmalle mahdollisesti muussa lainsäädännössä vaadittavat luvat.

Perustelut: Kaivoslaki (621/2011) 26 §.

Lupahakemuksen mukaisesti. Hakija on kaivosviranomaiselle toimitettujen vuosiraporttien mukaan harjoittanut aktiivista kullanhuuhtontaa, eikä alueen hallinnasta vastaava viranomainen ole ilmoittanut lausunnossaan vastustavansa rakentamista.

Maastoliikenne

Kullanhuuhtonta-alueella ja sen ulkopuolella tapahtuva maastoliikenne edellyttää maastoliikennelain mukaisen luvan maanomistajalta.

Perustelut: Maastoliikennelaki (1710/1995) 2 luku 4§

Lupahakemuksen käsittely

Lupahakemuksesta tiedottaminen

Turvallisuus- ja kemikaalivirasto on tiedottanut hakemuksesta kuuluttamalla siitä 30 päivän ajan Turvallisuus- ja kemikaaliviraston sekä Inarin kunnan ilmoitustauluilla. Kuulutus on ollut nähtävillä 30 päivän ajan. Lausunnot ja mielipiteet on tullut toimittaa viimeistään 23.11.2017.

Lausuntopyyntö ja lausunnot hakemuksesta

Hakemuksesta on lähetetty lausuntopyyntö ja saatu lausunnot seuraavasti:

1) Turvallisuus- ja kemikaaliviraston lausuntopyyntö Hammastunturin paliskunnalle 24.10.2017
Hammastunturin paliskunta ei ole antanut lausuntoaan hakemuksesta.

2) Turvallisuus- ja kemikaaliviraston lausuntopyyntö Metsähallitukselle 24.10.2017
Metsähallituksen lausunto 20.11.2017

Turvallisuus- ja kemikaalivirasto on pyytänyt Metsähallitukselta lausuntoa koskien Janne Miettusen kullanhuuhtontalupahakemusta HL2011 :0016. Haettu alue sijaitsee Sotajoen varrella Vuijeminsuun alapuolella Hammastunturin erämaa-alueella Inarin kunnassa. Alueella (2,1 ha) on tarkoitus jatkaa lapiokaivua sekä aloittaa imurikaivu. Pohjois-Suomen aluehallintovirasto on antanut ympäristölupapäätöksen 12.6.2014 koneelliseen kullankaivuun. Maata käsitellään 10 -30 m³ kaivukaudessa 2 - 4 viikon aikana. Entinen kullanhuuhtontalupa on päätynyt 11.7.2017. Jatkoaikaa haetaan 10 vuodeksi. Hakija hakee myös lupaa toiminnan aloittamiselle mahdollisesta muutoksenhausta huolimatta.

Haetulta alueelta ei tällä hetkellä tunneta uhanalaisten lajien esiintymiä tai huomioitavia luontotyypppejä.

Alue kuuluu valtakunnallisesti arvokkaaseen rakennettuun kulttuuriympäristöön Ivalojoen kulta-alue. Alueelta ei tunneta muinaismuistolain (17.6.1963/295) suojaamia muinaisjäännöksiä, rakennusperintökohteita tai muita kulttuuriperintökohteita. Muinaismuistolain suojaamat kiinteät muinaisjäännökset ovat rauhoitettuja muistoina Suomen aikaisemmasta asutuksesta ja historiasta. Yli 100-vuotiaat rakennusten ja rakennelmien rauniot ja muut ihmistoiminnan jättämät jäännökset ovat kiinteitä muinaisjäännöksiä. Jos maata kaivettaessa tai muuta työtä suoritettaessa tavataan mahdollinen muinaisjäännös, on työ muinaisjäännöksen kohdalta heti keskeytettävä ja ilmoitettava kohde Saamelaismuseolle tarpeellisia toimenpiteitä varten. Ilman muinaismuistolain nojalla annettua lupaa kiinteän muinaisjäännöksen kaivaminen, peittäminen, muuttaminen, vahingoittaminen, poistaminen ja muu siihen kajoaminen on kielletty. Myös muut alueella mahdollisesti olevat kulttuuriperintökohteet, kuten vanhat kullankaivun historiaan liittyvät jäännökset, tulee ottaa huomioon maankäytössä.

Hakemuksessaan Miettunen haki myös lupaa ympärivuoden pystyssä pidettävälle kevytrakenteiselle rakennelmalle (pinta-ala 2,5 m x 4,5 m, pystyvuina 48 mm x 48 mm rimat, lattia ja päädyt vaneria, verhoilu ympäristöön väritykseltään sopeutuvalla pressulla) sekä kaivukauden aikana pystyssä pidettävälle pressusaunalle. Mikäli Tukes pitää rakennelmia tarpeellisina, Metsähallitus ei näe estettä luvan myöntämistä edellä kuvatuille rakennelmille.

Metsähallitus pyytää Turvallisuus- ja kemikaalivirastoa muistuttamaan kaivajaa seuraavista asioista mahdollisen kullanhauhdontaluvan myöntämisen yhteydessä:

- Kaivutoiminta tulee tapahtua siten, että alapuoliseen vesistöön ei pääse liettymistä aiheuttavaa mineraaliainesta eikä ravinteita. Maa-ainesten pääsy alapuoliseen vesistöön voidaan estää riittävällä vedenkierrätyksellä ja saostusaltailla. Ympäristöluvan ehtoja on noudatettava.
- Kaivutyöhön liittyvä leiriytyminen ja muu toiminta tulee tapahtua kullanhauhdonta-alueen sisäpuolella. Mahdollisille rakennelmille ja rakennuksille on hankittava etukäteen luvat.
- Kaivukauden päättyessä on jyrkät kaivantojen reunat luiskattava. Reunat on myös merkittävä maastoon riittävän näkyvästi. Näillä toimenpiteillä parannetaan maaston muiden käyttäjien turvallisuutta ja estetään vahinkoja.
- Metsähallituksen kanssa on sovittava mm. seuraavista asioista:
 - o Pystypuiden kaataminen on kielletty. Mikäli kullanhauhdonta-alueella on puustoa tutkimustyön esteenä, on puiden poistamisesta sovittava ennakkoon.
 - o Metsähallitus myy tarvittaessa maapuuta polttopuiksi.
 - o Maastoajoneuvoilla ajaminen metsäautoteiden ulkopuolella vaatii Metsähallituksen luvan.

Metsähallitus katsoo, että kullanhuuhdontaluvan saaja on kaikilta osin vastuussa Metsähallitukselle ja/tai kolmannelle osapuolelle kaivutoiminnasta mahdollisesti aiheutuvista vahingoista.

Lausuntopyynnössään Tukes pyysi samalla kaivoslain 38 §:n nojalla myös Metsähallituksen perusteltua näkemystä alueen hallinnasta vastaavana viranomaisena hakemuksen mukaisen toiminnan vaikutuksesta saamelaisten oikeudelle alkuperäiskansana ylläpitää ja kehittää kieltään ja kulttuuriaan huomioiden alueen läheisyydessä olevat muut vastaavat luvat ja muut maankäyttömuodot.

Hallituksen esityksessä kaivoslaista todetaan, että arvioinnissa olisi lähinnä tarpeen kiinnittää huomiota saamelaiskulttuurin kannalta tärkeänä pidettävään poronhoitoon kohdistuviin vaikutuksiin.

Korkeimman hallinto-oikeuden päätöksessä 4. helmikuuta 2015 (taltionumero 275, Saamelaiskäräjien valitus ympäristölupa-asiassa, joka koski koneellista kullankaivua) todetaan seuraavasti: "Nyt puheena olevassa asiassa on kysymys pienessä mittakaavassa tapahtuvasta kullankaivusta alueella, jota käytetään tähän tarkoitukseen vain osa vuotta ja silloinkin tiukkojen lupamääräysten puitteissa. Sanotulla toiminnalla ei aiheuteta haittaa saamelaiskulttuurille ja vaikutukset saamelaisten perinteiselle elinkeinolle, kuten poronhoidolle, kalastukselle, metsästykselle tai ympäröivälle luonnolle jäävät hyvin paikallisiksi."

Kyseisen kullanhuuhdontalupahakemuksen osalta Metsähallitus viittaa edellä mainittuun korkeimman hallinto-oikeuden päätökseen.

Metsähallitus toteaa kuitenkin, että kaikkien Saariselkä-Kuttura-Ivalojoji -alueen kullanhuuhdontalupa-alueiden yhteisvaikutuksia saamelaiskulttuurin harjoittamiselle Metsähallituksen Luontopalvelut ei osaa arvioida.

3) Turvallisuus- ja kemikaaliviraston lausuntopyyntö Inarin kunnalle 24.10.2017
Inarin kunnan lausunto 22.11.2017

Hakemus kohdistuu alueelle, jolla ei ole voimassa olevia kunnallisia kaavoja.

4) Turvallisuus- ja kemikaaliviraston lausuntopyyntö Lapin elinkeino-, liikenne- ja ympäristökeskukselle 24.10.2017
Lapin elinkeino-, liikenne- ja ympäristökeskuksen lausunto 16.11.2017

Turvallisuus ja kemikaalivirasto (Tukes) on pyytänyt kaivoslain (621/2011) 37 § nojalla Lapin ELY-keskuksen lausuntoa kullanhuuhdontalupahakemuksesta HL2011:0016. Alueen pinta-ala on 2,1 ha ja se sijaitsee Sotajoen varrella Kellostapulinojan alapuolella. Alueella on jo

aikaisemmin harjoitettu lapiokaivua ja jatkossa on tarkoitus harjoittaa myös pohjan imurointia. Ympäristölupahakemus on vireillä Pohjois-Suomen aluehallintovirastossa.

Toiminta sijaitsee Hammastunturin erämaa-alueella sekä valtakunnallisesti merkittävällä rakennetulla kulttuuriympäristöllä (Ivalojoen kulta-alue). Ympäristöhallinnon tiedossa ei ole huuhdonta-alueella tai välittömässä läheisyydessä olevia uhanalaisia lajeja tai petolinnun pesiä.

Lapin ELY-keskuksen tiedossa ei ole sellaisia luonnon- tai ympäristönsuojelullisia seikkoja, jotka estäisivät haetun huuhdontaluvan myöntämisen. Pohjan imurointi edellyttää voimassa olevaa ympäristölupaa.

5) Turvallisuus- ja kemikaaliviraston lausuntopyyntö Saamelaiskäräjille 24.10.2017
Saamelaiskäräjien lausunto 23.11.2017

Saamelaiskäräjät viittaa Sotajoen alueella aikaisemmin antamiinsa lausuntoihin ja lisäksi toteaa seuraavaa:

Sotajoki on alueen suurimman joen, Ivalojoen, sivujoki ja kuuluu Ivalojoen ohella alueen merkittävimpiin jokiin. Kalastus on osa saamelaisten perustuslain 17 §:n 3 momentin suojelemaa kulttuurimuotoa ja erityisen tärkeä osa saamelaista kulttuuria Inarin alueella yhä edelleen. Koneellinen kullankaivu vaikuttaa negatiivisesti veden laatuun ja kalakantoihin (ks. esim. Lapin elinkeino-, liikenne- ja ympäristökeskus & Metsähallitus 2010), millä taas on suoria vaikutuksia saamelaisten perustuslailliseen oikeuteen harjoittaa perinteistä elinkeinoaan kalastusta. Esimerkiksi Postijoen läheisyydessä sijaitsevan Vaskojoen taimentuotanto on pienentynyt kullankaivun johdosta (ks. myös Seppänen 2004¹). Vesistöjen tilan heikkeneminen on heikentänyt myös Lemmenjoen kalakannan tilaa. Ivalojoki sivujokineen on Lemmenjokea vähävetisempi ja koneellisen kullankaivun lisääntyminen alueella tuonee kielteisempiä vaikutuksia alueen vesistölle kuin Lemmenjoella. Sotajoen vedenlaatua onkin ajoittain heikentänyt alueella tapahtuva kullankaivu (Hammastunturin erämaa-alueen hoito- ja käyttösuunnitelma 2012:1).

Esimerkiksi Lapin ELY-keskus Pohjois-Suomen Aluehallintovirastolle antamassaan lausunnossa koskien pienimuritoimintaa Inarin kunnassa sijaitsevalla Sotajoella (lupapäätös PSAVI/53/04.08/2012, sivut 7-8) toteaa pienimuritoiminnan ympäristövaikutuksista seuraavaa:

”Kullankaivulla on sekä suoria, välillisiä että kumulatiivisia vaikutuksia vesiuomiin, niissä elävään kalastoon ja muuhun eliöstöön sekä veden laatuun.

Kalataloudellisessa mielessä kullankaivun keskeiset vesiuomaa koskevat vaikutukset ovat lisääntymis- ja elinympäristöihin sekä ravinnonsaantiin liittyvät muutokset uoman pohjan rakenteen, vesikasvillisuuden ja pohjaeläimistön sekä rantavyöhykkeen kasvillisuuden tuhoutuessa osittain tai kokonaan.

Kaivu tai imuruoppaus voi tuhota kutusoraikkoja ja ajankohdasta riippuen niissä hautuvan mädin tai kuoriutuneet ruskuaispussipoikaset sekä muita, kuten pohjaveden purkautumiskohdissa ja tiikuvyöhykkeillä uomassa sijaitsevia, lisääntymisalueita, poikaiskivikoita, kalojen suoja- ja lepopaikkoja, syönnösalueita sekä talvehtimissyvänteitä. Uoman kaivu voi myös muuttaa virtausoloja, kuivata osan uomaa ja luoda muita vaellus- ja kulkuesteitä kaloille.

Kullankaivun luonteesta johtuen nämä vaikutukset ovat kaivualueilla väistämättömiä ja peruuttamattomia sekä pitkäkestoisia ja varsinkin konekaivussa laaja-alaisia.

Kullankaivusta voi aiheutua suoria kalastovaikutuksia myös vedenlaatumuutosten, ensisijaisesti sameuden ja kiintoainepitoisuuden, mutta myös ravinne- ja metallipitoisuuden sekä mahdollisten polttoaine-, moottori- tai hydraulikkaöljypäästövähinkojen kautta. Veden laatuun on mahdollista vaikuttaa vesiensuojelutoimenpitein. Edellä mainitut vaikutukset kertautuvat ja kumuloituvat, kun kultaa kaivetaan samalla alueella useita vuosia tai useissa kohteissa samanaikaisesti tai sama alue kaivetaan useaan kertaan.”

Suurin osa haetuista imuriluvista kohdistuvat Ivalojoelle, joka on Inarijärven vaeltavan taimenen tärkein lisääntymisjoki. Inarijärven taimenkannasta noin 70 % on peräisin Ivalojoen vesistöstä (RKTL 2010). Vaeltavan taimenen lisääntymisalue ulottuu Ivalojoen pääuomassa Hammastunturin erämaa-alueen läpi Lemmenjoen kansallispuiston alueelle. Ivalojoen alaosa, johon Sotajoki ja sen valuma-alue kuuluvat, on taas tärkeä Inarijärvestä nousevan pohjasiian kutualuetta. (Metsähallitus 2012: 3.) Taimenen osalta jokainen sivupuro aina latvoille asti turvaa Ivalojoen alkuperäisen taimenkannan olemassaolon. (Metsähallituksen lausunto Pohjois-Suomen ympäristölupavirastolle 2008²)

Myös Lapin ELY-keskus toteaa lausunnossaan (ympäristöluvan sivu 7), että Ivalojoessa elää vähintään 12 erilaistunutta taimenkantaa ja Sotajoen sivuhaaroineen olevan merkittävä Ivalojoen alkuperäisen vaeltavan taimenen lisääntymis- ja poikastuotantoalue. ELY-keskuksen arvion mukaan imuruoppauksen huuhtontarännin taakse syntyvät sorakasat saattavat mm. peittää alleen kutusoraikkoja ja poikaiskivikoita sekä niissä eläviä pienpoikasiasia. ELY-keskus pitää lausunnossaan mahdollisena, että imuruoppauksesta syntyvät kasat saattavat houkuttaa myös kaloja kutemaan niissä, mutta toteaa lisääntymisen onnistumisen olevan näissä muodostelmissa epävarmaa. ELY-keskuksen lausunnossa todetaankin, että imuruoppauksen myönteisiltä vaikuttavat seuraukset ovat kalataloudellisessa mielessä näennäisiä.

ELY-keskus viittaa myös Lapin Kullankaivajien Liitto Ry:n järjestämään vesistöjen yhteistarkkailun tuloksiin, jotka osoittavat kullankaivusta paikoitellen, kuten Ivalojoen kullankaivalueen Palsinojalla ja yleisesti Lemmenjoen kaivualueella, aiheuttaneen kalastolle haitallisia vesistövaikutuksia, muun muassa kohonneiden kiintoaine- ja metallipitoisuuksien

muodossa. ELY-keskus toteaa lausunnossaan, ettei tarkkaa tietoa siitä, miten kaivutoiminta on vaikuttanut ja edelleen vaikuttaa kalaston elinolosuhteisiin Ivalo-, Sota- ja Tolosjoen sekä Palsinojan kullankaivualueella sekä kuinka pitkälle vaikutukset ulottuvat alapuolisessa vesistössä, ei ole olemassa, koska asiaa ei ole Sotajoella vuosina 2005 ja 2010 tehtyä kalastotarkkailua lukuun ottamatta toiminnan kuluessa selvitetty eikä seurattu.

Myös ympäristövaliokunta on lausunnossaan (7/2010 v, Kullanhuuhdonta) talousvaliokunnalle vuonna 2010 todennut koneellisesta kullankaivusta seuraavaan monenlaisia haitallisia ympäristövaikutuksia: ”Koneellinen kullankaivuu aiheuttaa kiintoaineen ja ravinteiden eroosiota, joka näkyy alueen vesien korkeana rauta- ja alumiinipitoisuutena, sameutena, sedimentaation lisääntymisenä, pohjaeläimistön, pohjalevästön ja kalaston tilassa sekä kasvillisuusmuutoksina.”

Hakemuksessa tarkoitettu toiminta edellyttää ympäristöluvan lisäksi vesilain mukaista lupaa (vesilain 3 luvun 2 §). Vesilain 2 luvun 8 §:n mukaan saamelaisten kotiseutualueelle sijoittuva tai vaikutuksiltaan sinne ulottuva vesitaloushanke on toteutettava siten, että se ei vähäistä suuremmassa määrin heikennä saamelaisten mahdollisuuksia käyttää heille alkuperäiskansana kuuluvia oikeuksia ylläpitää ja kehittää kulttuuriaan sekä harjoittaa perinteisiä elinkeinojaan. Vesilain esitöiden (HE 277/2009 vp) mukaan haitan aiheutumista arvioitaessa on otettava huomioon alueen olosuhteet sekä muut alueella toteutettavat hankkeet, mikä vastaa myös ihmisoikeuskomitean kansalais- ja poliittisia oikeuksia koskevan yleissopimuksen (KP-sopimus) 27 artiklaa koskevaa tulkintalinjaa.

Hallituksen esityksessä tuodaan esiin myös se tärkeä seikka, että vesitaloushankkeen haitalliset vaikutukset voivat kohdistua paitsi saamelaisille alkuperäiskansana kuuluviin, kollektiivisiksi luonnehdittaviin oikeuksiin, myös esimerkiksi vain yhden saamelaisperheen elinolosuhteisiin. Hanke voi silloinkin olla laissa tarkoitetun heikentämiskiellon vastainen. Jos vähäistä suuremman haitan kynnys ylittyy, esitöissä ilmaistun kannan mukaisesti, hanke ei ole mahdollinen edes sillä perusteella, että sen tuottama hyöty muutoin olisi merkittävä. Myös YK:n ihmisoikeuskomitea on korostanut, etteivät pääväestön taloudelliset intressit saa vaikeuttaa saamelaisten elämäntavan säilymistä ja kehittymistä (ks. Ilmari Länsman et al. vs. Suomen valtio 1992).

Saamelaiskäräjät yhtyy ympäristövaliokunnan sekä ELY-keskuksen ympäristölupapäätöksessä PSAVI/53/04.08/2012 esiintuomaan kantaan, jonka mukaan kullankaivulla on suoria, välillisiä ja kumulatiivisia vaikutuksia vesiuomiin, niissä elävään kalastoon ja muuhun eliöstöön sekä vedenlaatuun. Kuten ELY-keskuskin lausunnossaan toteaa, edellä mainitut vaikutukset kertautuvat ja kumuloituvat, kun kultaa kaivetaan samalla alueella toistuvasti, usean vuoden ajan ja useissa kohteissa samanaikaisesti. Lisäksi on huomioitava, että polttomoottorilla toimivasta pienimurista saattaa aiheutua myös ympäristöongelmia, mikäli laitteesta vapautuu öljy- tai polttoainepäästöjä vesistöön.

Saamelaiskäräjien näkemyksen mukaan koneellisesta kullankaivusta johtuvat vaikutukset, kuten muutokset kalakannoissa, heikentävät olennaisesti saamelaisten mahdollisuuksia harjoittaa perinteistä elinkeinoaan kalastusta, eikä siten edellytyksiä koneellisen kullanhuuhdontaluvan myöntämiselle kaivoslain mukaan ole.

¹ Seppänen, M. 2004. Erämaavirtojen maa. Teoksessa Kajala, L. (toim.): Lemmenjoki. Suomen suurin kansallispuisto. The largest national park in Finland. Metsähallitus. s. 129–149

² Metsähallituksen lausunto, Pohjois-Suomen ympäristölupavirasto, lupapäätös nro 37/08/1, dnro Psy-2008-y-39, annettu 12.8.2008, sivu 7, kohta 3.

Saamelaiskäräjien yhteislausunto hakemuksista 1.3.2017

Saamelaiskäräjien yhteislausunto kullanhuuhdontalupahakemuksesta HL2012:0079 sekä muista vireillä olevista ja vastaavista kullanhuuhdontaluvista Ivalojokeen laskevien Sota-, Uijem- ja Kyläjokien sekä niihin laskevien haarojen varsilla

Tukesin lausuntopyynnöt 20.1.2017 sekä muut vireillä olevat ja vastaavat kullanhuuhdontaluvat Ivalojokeen laskevien Sota-, Uijem- ja Kyläjokien sekä niihin laskevien haarojen varsilla

Johdanto

Saamelaiskäräjät esittää Ivalojokeen laskevien Sota-, Uijem- ja Kyläjokien sekä niihin laskevien haarojen varsilla harjoitettavaa kullanhuuhdontatoimintaa koskevassa lausunnossaan näkemyksensä siitä, 1) millaisia vaikutuksia kullanhuuhdontatoiminnasta (ml. otsikossa mainittu lupahakemus HL2012:0079 sekä muut vireillä olevat ja vastaavat lupahakemukset) ko. alueella aiheutuisi saamelaisten perustuslaillisille oikeuksille ylläpitää ja kehittää kieltään ja kulttuuriaan, 2) tulisiko näiden vaikutusten valossa kullanhuuhdontatoiminnalle myöntää lupia, sekä 3) voidaanko vaikutuksia poistaa lupamääräyksin.

Saamelaiskäräjät huomauttaa, että kaivosviranomaisen olisi tullut selvittää kaivoslain 38 §:n mukaisesti luvanmukaisen toiminnan vaikutukset ottaen huomioon alueen muut vastaavat luvat, lupahakemukset sekä muut käyttömuodot (mm. metsätalous) sekä ko. alueen merkitys saamelaisten oikeuden kannalta alkuperäiskansana jo ennen lausuntopyynnön toimittamista Saamelaiskäräjille. Ko. lupa-alue sijaitsee Hammastunturin paliskunnan Kutturin siidan ainoalla, jäljellä olevalla talvilaidunalueella ja siten haittaa poronhoitoa, mikä olisi tullut tuoda esiin lausuntopyynnössä. Lausuntopyynnössä ei edelleenkaan esitetä 38 §:n mukaista arviota ko. hakemuksen mukaisen toiminnan sekä muiden vastaavien lupien, lupahakemusten ja muiden käyttömuotojen (mm. metsätalous) vaikutuksista saamelaisten oikeuteen ylläpitää ja kehittää kulttuuriaan, tässä erityisesti poronhoitoa. Vasta em.

selvityksen perusteella kaivosviranomaisen voi arvioida, voidaanko lupaa kaivoslain 50 §:n nojalla myöntää.

Saamelaiskäräjät vastustaa kullanhuuhdontalupien (sekä otsikossa mainitun että muiden vireillä olevien) myöntämistä ko. alueelle, koska lupahakemuksissa kuvatussa toiminnasta yhdessä alueen muun kullanhuuhdontatoiminnan sekä alueen muiden käyttömuotojen (erityisesti metsätalous) kanssa aiheutuisi jäljempänä esitetyn tavoin kaivoslain 50 §:n 1 momentin 1 ja 3 kohtien tarkoittamaa olennaista heikennystä saamelaisten edellytyksiin harjoittaa alueella perinteisiä saamelaiselinkeinoja - erityisesti poronhoitoa ja kalastusta -, sekä huomattavaa haittaa poronhoidolle, joita ei voida lupamääräyksiin poistaa. Saamelaiskäräjien näkemyksen mukaan lupaa ei tule myöskään poronhoitolain 2 §:n 2 momentin perusteella myöntää luvan mukaisesta toiminnasta poronhoidolle aiheutuvan huomattavan haitan vuoksi.

Vireillä olevat kullanhuuhdontalupahakemukset lupaharkinnassa
Kaivosviranomaisen näkemyksen mukaan vireillä olevia kullanhuuhdontalupahakemuksia, joista kaivosviranomaisen mukaan valtaosa on jatkohakemuksia voimassa oleville luville tai ”hakija on harjoittanut alueella saman laatuista kullanhuuhdontaa aikaisemminkin”, ei voida ottaa lupaharkinnassa huomioon, koska ”ne eivät vaikuta millään tavalla maankäyttöön” (saamelaiskäräjälain 9 §:n mukainen neuvottelu 28.11.2016). Tällainen tulkinta on vastoin kaivoslain velvoitteita, sillä sekä kaivoslain 38 § että 50 § edellyttävät, että käsiteltävän kullanhuuhdontaluvan sekä alueen läheisyydessä olevien voimassa olevien vastaavien lupien (38 §) lisäksi lupaharkinnassa selvitetään ja otetaan huomioon vastaavat luvat (50 §) tai alueen muut käyttömuodot (sekä 38 ja 50 §) sekä niiden yhteisvaikutus (50 § 1 momentin 1 kohta).

Yleisten laintulkintasääntöjen mukaan lakia on tulkittava siten, että kulloinkin kyseessä oleva tulkinta vastaa lain tarkoitusta sekä mahdollisimman hyvin muuta ympäröivää lainsäädäntöä, eikä ole ristiriidassa perustuslain kanssa. Näin ollen kaivoslakia on tulkittava ottaen huomioon lain tarkoitus ja muu lainsäädäntö (tässä erityisesti perustuslaki, saamelaiskäräjälaki, erämaalaki ja poronhoitolaki). Saamelaisten alkuperäiskansaoikeudet on turvattu perustuslaissa (perustuslain 17.2 §, 22§). Kaivoslain 1 §:n 4 momentissa erikseen todetaan, että kaivoslaissa tarkoitettu toiminta sovitetaan yhteen saamelaisten kotiseutualueella siten, että saamelaisten oikeudet alkuperäiskansana turvataan. Hallituksen esityksessä lisäksi edellytetään, että kaivoslakia tulkitaan ja sovelletaan siten, että em. oikeudet turvataan (HE 273/2009 vp, s. 70, 1 § 4 momentin yksityiskohtaiset perustelut). Kaivos-laissa viitataan myös mm. poronhoitolakiin, jonka 2.2 § kieltää erityisesti poronhoitoon varatun maan käyttämisen sillä tavoin, että siitä aiheutuu huomattavaa haittaa poronhoidolle.

Kaivosviranomaisen tulkinta lupaharkinnassa huomioon otettavista maankäyttömuodoista ei vastaa kaivoslain sisältöä. Tulkinta lisäksi estää kaivoslain (ml. siinä säädetyn saamelaiskulttuurin heikentämiskiellon) tarkoituksen toteutumisen ja synnyttää ristiriidan kaivoslain ja muun lainsäädännön välille. Tulkinta vaarantaa myös saamelaisten alkuperäiskansaoikeuksien turvaamistavoitteen toteutumisen ja on siten ristiriidassa perustuslain kanssa. Kaivoslain säännöksillä ei ole mahdollista sivuuttaa muuta lainsäädäntöä (HE 273/2009 vp, s. 72, 3 §:n yksityiskohtaiset perustelut). Kellanhuudontatoiminnan luonteen vuoksi kellanhuudontatoiminnasta syntyvät vaikutukset eivät rajoitu kellanhuudontaluvan voimassaoloaikaan, vaan vaikutukset kumuloituvat ja niiden vaikutus ympäristöön ja siten saamelaisten oikeuteen ylläpitää ja kehittää omaa kieltään ja kulttuuriaan jatkuvat pitkään kellanhuudontatoiminnan loppumisen jälkeenkin. Yhteisvaikutuksia arvioitaessa on joka tapauksessa otettava huomioon vireillä olevat luvat, jotka koskevat alueita, joilla jo on harjoitettu kaivutoimintaa riippumatta siitä, onko kysymys esimerkiksi aiemmin voimassa olleen luvan uusimisesta vanhalle vai luvasta uudelle toimijalle. Lupien myöntämisessä kokonaan uusille alueille taas tulisi arviointi suorittaa erityistä huolellisuutta noudattaen ja ottaen huomioon kyseessä olevan alueen kaikki muu maankäyttö. Yksittäisellä alueella vallitsevien maankäyttömuotojen yhteisvaikutusten arviointia ei siten tule rajoittaa sen perusteella, onko kyse voimassa olevasta luvasta vai ei. Muunlainen tulkinta olisi kaivoslain 38 ja 50 §:ien tarkoituksen vastainen.

Hakemusten keskeinen sisältö ja alueen kellanhuudontatoiminta

Kellanhuudonta-alue HL2012:0079 sijaitsee Inarin kunnassa, Sotajokeen ja edelleen Ivalojokeen laskevan Pikku-Kutustajanojan varrella. Haettu lupa on jatkolupahakemus lapiokaivulle alueelle, jossa luvan hakijalla on kaivosviranomaisen ilmoituksen mukaan ollut aiemminkin lupa harjoittaa vastaavaa toimintaa. Kellanhuudonta-alueen pinta-ala on 4 ha, hakijan ilmoittama vuotuinen kaivumäärä 30 m³ ja hakija hakee lupaa kolmeksi vuodeksi. Hakija hakee lisäksi lupaa aloittaa toiminta muutoksenhausta huolimatta. Hakijalla on aikaisemman kellanhuudontaluvan yhteydessä myönnetty rakennuslupa puurakenteisille, pressukatteisille keitto- ja ruokailutilalle sekä kuivatustilalle. Hakija hakee rakennelmille jatkolupaa.

Kellanhuudontatoiminta, ml. lausuttavana oleva HL2012:0079, Hammastunturin paliskunnan alueella keskittyy Ivalojokeen laskevien Sota-, Uijem- ja Kyläjokien sekä niihin laskevien haarojen varsille, osittain Hammastunturin erämaa-alueelle. Alue sijaitsee saamelaiskäräjälain 4 §:ssä tarkoitettulla saamelaisten kotiseutualueella, jossa saamelaisilla on kieltään ja kulttuuriaan koskeva itsehallinto (perustuslaki 121 § 4 mom.). Lisäksi kellanhuudonta-alueet sijaitsevat poronhoitolain 2.2:n mukaisella erityisesti poronhoitoon varatulla alueella, jossa maata ei saa käyttää sillä tavoin, että siitä aiheutuu huomattavaa haittaa poronhoidolle. Kellanhuudontatoiminta alueella keskittyy Hammastunturin paliskunnan yhden siidan (ns. Kutturin siidan, joka muodostuu viidestä poroperheestä) alueelle, joka hoitaa porojaan Ivalojoen eteläpuolisella, Sallivaaran, Lapin ja Ivalon

paliskuntien raja-aitoihin ulottuvatta alueella. Kullanhuuhdonta-alueet sijaitsevat lisäksi Kutturin siidan porojen ainoalla talvilaidunalueella, sillä alueella on harjoitettu ja harjoitetaan edelleen voimakasta metsätaloutta. Talvella porot kaivavat Sota- ja Uijemjokien alueen kuivia jokitorömäkankaita ja kuruja varpuja ja jäkäliä syödäkseen.

Ottaen huomioon kullanhuuhdonta-alueen sijainti ja aluetta koskevat em. käyttörajoitukset, sekä kaivoslain 34 §:n, 38 §:n ja 50 §:n 1 ja 3 kohtien vaatimukset olisi hakijan tullut hakemuksessaan arvioida toimintansa vaikutuksia saamelaisten alkuperäiskansaoikeuksiin. Nyt hakija toteaa yleispiirteisesti, että ”vaikutukset saamelaisten elinkeinon harjoittamiseen ovat hyvin vähäiset”. Näin siitäkin huolimatta, että kulta kaivetaan Sotajokeen laskevan ojan varrella, alueen suoaluetta käytetään ”selkeytymisaltaana” ja alueella on useita rakennelmia. Luvanhakijoiden tulee kullanhuuhdantalupaa hakiessaan näyttää toteen, ettei toiminnasta aiheudu sellaista haittaa, joka muodostaisi luvan myöntämisen esteen. Saamelaiskäräjien arvion mukaan toiminnasta aiheutuu yhdessä muiden käyttömuotojen (muut kullanhuuhdantaluvat ja -hakemukset sekä metsätalous) kanssa olennaista heikennystä saamelaisten edellytyksiin harjoittaa saamelaisten kotiseutualueella perinteisiä saamelaiselinkeinoja tai muutoin ylläpitää ja kehittää saamelaiskulttuuria (ks. alla) sekä huomattavaa haittaa poronhoidolle, minkä vuoksi hakemusta on pidettävä tältä osin puutteellisena, eikä lupaa voida myöntää.

Toiminnan vaikutukset saamelaiskulttuuriin

Vaikutukset saamelaiseen poronhoitoon

Hammastunturin paliskunnan kokonaispinta-ala on kaivosviranomaisen ilmoituksen mukaan noin 252 000 ha. Kaivosviranomaisen toimittaman lausuntopyyntö (20.1.2017) mukaan Hammastunturin paliskunnan alueelle sijoittuu 32 kpl kullanhuuhdontaan oikeuttavia lupia (yht. noin 110 ha), sekä 43 kpl vireillä olevia lupahakemuksia (kaivosviranomaisen tilannekatsaus 28.11.2016). Hammastunturin paliskunnan alueella harjoitettava kullanhuuhdonta toiminta keskittyy kuitenkin yhden siidan/tokkakunnan (5 perhettä), eikä koko paliskunnan alueelle. Kaivoslain 50 §:n 1 momentin 1 ja 3 kohtien mukaisten luvan myöntämisen esteiden arvioinnissa kullanhuuhdonta toiminnan vaikutusten arviointi suhteessa paliskunnan kokonaispinta-alaan johtaisikin väistämättä vääriin johtopäätöksiin, sillä kullanhuuhdonta toiminta Hammastunturin paliskunnassa ei jakaudu koko 252 000 ha alueelle. Näin ollen, jotta kaivoslain 1, 38 sekä 50 §:ssä asetetut velvoitteet täyttyisivät lupaharkinnassa, kullanhuuhdonta toiminnan sekä alueen muiden käyttömuotojen yhteisvaikutuksia poronhoitoon ei voida arvioida ainoastaan paliskuntatasolla. Sen sijaan lupaharkinnassa tulee kiinnittää huomiota sekä ko. alueen siidan että koko paliskunnan edellytyksiin harjoittaa perinteisiä saamelaiselinkeino- ja taikka muutoin ylläpitää ja kehittää saamelaiskulttuuria (tässä erityisesti poronhoitoa), ottaen huomioon ao. siidan harjoittamisedellytykset ja niissä mahdollisesti tapahtuvien muutosten vaikutus koko paliskunnan edellytyksiin harjoittaa perinteisiä saamelaiselinkeinoja taikka muutoin ylläpitää ja kehittää saamelaiskulttuuria.

Kullanhuuhdontatoiminta keskittyy pääosin Sota- ja Uijemjokien sekä niihin laskevien oijen/purojen varsille, noin 25 neliökilometrin laajuiselle alueelle. Sota- ja Uijemjokien alueella on Kutturin siidan poronhoidolle keskeinen merkitys: Sotajoen poroerotusaita johdin- ja syöttöaitooneen (joita pitkin porot kuljetetaan erotusaitaan), jossa siida käsittelee poronsa, sijaitsee kullanhuuhdonta-alueen välittömässä läheisyydessä – kullanhuuhdontatoiminta ulottuu johdinaidan suulle saakka. Sotajoen poroerotusaita on käytössä sekä kesäisin, syksyisin että talvisin. Kullanhuuhdonta-alue (kokonaisuutena) sijaitsee lisäksi Kutturin siidan ainoalla, jäljellä olevalla talvilaidunalueella ja erityisesti Sota- ja Uijemjokien alueen rantatörmät ovat korvaamattomia siidan porojen ravinnonsaannille talvella. Sota- ja Uijemjokien alueen merkitys porojen talviravintoalueena on korvaamaton, koska alueella ei ole säilynyt vanhoja luppometsiä ja jäkäläkankaita voimakkaan metsätaloustoiminnan vuoksi. Alueella poroja hoitavaan siidaan kuuluvan Jarmo Haatajan mukaan porojen kuljetus on vaikeutunut sekä talviravinnon saatavuus heikentynyt kullanhuuhdontatoiminnan vuoksi (henk. koht. tiedonanto 9.-10.11.2016).

Kaivosrekisterin karttapalvelun (25.11.2016) mukaan Sota- ja Uijemjokien sekä niihin laskevien sivuhaarojen alueelle sijoittuu yhteensä 29 voimassa olevaa kullanhuuhdontaan oikeuttavaa lupaa sekä 48 vireillä olevaa lupahakemusta. Lisäksi Kyläjoen ja siihen laskevan haaran varrella on 4 voimassa olevaa kullanhuuhdontalupaa ja 3 lupahakemusta. Yhteensä Sota- ja Uijemjokien, noin 25 km² laajuiselle alueelle, kohdistuu siis kaivoslain mukaisia lupia ja lupahakemuksia yhteensä 77 kpl. Näistä 7 sisältyy sekä voimassaoleviin lupiin että vireillä oleviin hakemuksiin, koska hakija on hakenut jatkolupaa ennen voimassaolevan kullanhuuhdontaluvan päättymistä. Kullanhuuhdontaluvat (sekä voimassa ja vireillä olevat yhdessä) aiheuttaa Sota- ja Uijemjokien sekä niihin laskevien haarojen alueella kaivoslain 50 §:n 1 momentin 1 ja 3 kohtien tarkoittamaa olennaista heikennystä ja huomattavaa haittaa Kutturin siidan poronhoidolle: Mikäli kaivosviranomaisen myöntää kaikki haetut, vireillä olevat luvat, on esimerkiksi Sotajoki miltei koko pituudeltaan (alku- ja loppupään n. 3 km pituista osuutta lukuun ottamatta) kullanhuuhdontaikäytössä, eikä sen varsia voida enää hyödyntää porojen talvilaidunalueena. Myös porojen kuljettaminen Sotajoen erotusaitaan vaikeutuu entisestään ja voi jopa estyä, etenkin jos kullanhuuhdontalupia myönnetään Hammastunturin ja Ivalon paliskuntien väliaidan läheisyyteen (erityisesti mm. Annabellanojan, Moberginojan ja Harrijoen alueelle): kullanhuuhdontatoiminnan vuoksi perinteisten kuljetusreittien käytön estyminen on johtanut siihen, että siidan porot voidaan kuljettaa Sotajoen erotusaitaan ainoastaan kullanhuuhdonta-alueen itäpuolelta Hammastunturin ja Ivalon paliskunnan väliaitaa pitkin tai Sota- ja Uijemjokien länsi- ja eteläpuolelta, jolloin kuljetusmatka kasvaa useita kymmeniä kilometrejä. Kullanhuuhdontatoiminta Sota- ja Uijemjokien alueella on siten jo vaikeuttanut huomattavasti ja olennaisella tavalla Hammastunturin paliskunnan Kutturin siidan poronhoitoa. Koska ko. kuljetusreitit ovat kullanhuuhdontatoiminnan vuoksi ainoat jäljellä olevat kuljetusreitit kohti Sotajoen erotusaitaa kullanhuuhdontatoiminnan estettyä porojen perinteiset kulkureitit, vaarana on, että Sotajoen erotusaidan käyttö estyy kokonaan, mikäli

kaikki haetut luvat myönnetään. Sotajoen erotusaidassa käsitellään kaikki Kutturin siidan porot ja se on käytössä ympärivuotisesti. Kullanhuuhdontatoiminta ulottuu Sotajoen erotusaitaan saakka. Jatkolupia tai uusia kullanhuuhdontalupia ei voida siten Sota- ja Uijemjokien varsille tai niihin laskevien haarojen varsille enää myöntää, koska ne yhdessä alueen muiden käyttömuotojen (metsätalous) kanssa aiheuttavat kaivoslain 50 §:n 1 momentin 1 ja 3 kohdissa tarkoitetun luvan myöntämisen esteen.

Kullanhuuhdontatoiminnasta (ml. voimassa sekä vireillä olevat luvat ja lupahakemukset) yhdessä muiden alueen käyttömuotojen (erityisesti metsätalous) aiheutuvaa olennaista heikennystä alueen saamelaisten edellytyksiin harjoittaa alueella perinteistä saamelaista elinkeinoaan poronhoitoa ja huomattavaa haittaa poronhoidolle ei myöskään voida estää lupamääräyksiin, koska ko. kuljetusreitit ovat ainoat jäljellä olevat kuljetusreitit kohti Sotajoen erotusaitaa. Kullanhuuhdontatoiminnan ajallinen rajoittaminen tai lupa-alueiden pienentäminen ei poista ko. haittaa, sillä saamelaisessa poronhoidossa poro ei ole karjatuotannollinen eläin, joka on tottunut ihmiseen, vaan se laiduntaa vapaana luonnossa ja etenkin kesällä säikkyä ihmisiä ja ääniä. Näin ollen toimenpiteeksi porojen kulkureittien ja siten Sotajoen poroerotusaidan käytön turvaamiseksi ei riitä, että jokivarteen jätetään pieni alue tätä varten ja muu alue annetaan kullanhuuhdontatoiminnan käyttöön.

Kullanhuuhdontatoiminta (ml. voimassa sekä vireillä olevat luvat ja lupahakemukset) Kutturin siidan ainoalla talvilaidunalueella aiheuttaa lisäksi kaivoslain 50 §:n 1 momentin 1 ja 3 kohdissa tarkoitetun luvan myöntämisen esteen, koska se heikentää merkittävästi Kutturin siidan porojen talviravinnon saatavuutta. Kullanhuuhdontatoimintaa harjoitetaan siidan porojen ainoalla talvilaidunalueella; alueen voimakkaan metsätaloustoiminnan sekä laajojen suoalueiden vuoksi porojen talvilaidunalueet rajoittuvat jokien varsille. Kullanhuuhdontalla, erityisesti koneellisella, on tutkimusten mukaan suoria ja pitkäaikaisia negatiivisia vaikutuksia alueen luontotyyppeihin, kasvillisuuteen ja lajistoon - kullanhuuhdonnan on todettu edistävän alkuperäisten lajien korvautumista kulttuurivaikutteisille pihuille ja tienvarsille ominaisilla lajeilla, erityisesti tehokkaasti leviävillä pioneerilajeilla (Lapin ELY-keskus & Metsähallitus 2009). Tutkimusten mukaan kasvillisuuden palautuminen ennalleen kullanhuuhdontatoiminnan jälkeen kestää useita kymmeniä vuosia (esimerkiksi Luttojoen varrella kasvillisuus ei ole edelleenkään palautunut 1800-luvun lopun kullankaivun jäljiltä), joten talviravinnon saatavuudessa kullanhuuhdontatoiminnasta aiheutuvat muutokset ovat erittäin pitkäikäisiä. Esimerkiksi Lemmenjoen kansallispuistossa tehdyn tutkimuksen mukaan alueen alkuperäiset luontotyypit ja kasvillisuus tuhoutuvat kokonaan ja paikallinen lajisto ja kasvillisuus muuttuvat pysyvästi koneellisessa kullanhuuhdonnassa, eivätkä konekaivetut alueet vielä kymmenenkään vuoden jälkeen maisemoinnista muistuta luonnontilaista maisemaltaan, luontotyypiltään eikä lajistoltaan. Sen sijaan niin luontotyyppi, kasvillisuus kuin maisemakin olivat edelleen kulttuurivaikutteisia ja vastasivat tyyppiltään lähinnä maa-aineksen ottoalueita. (Lapin ELY-keskus & Metsähallitus 2009: 57- 59.) Vaikka kyseessä ei ole koneellinen kullankaivu, Sota- ja Uijemjokien alueelle kohdistuu merkittävä määrä kullanhuuhdontalupia ja -hakemuksia, joiden yhteisvaikutukset saamelaiselle poronhoidolle,

ottaen huomioon alueen merkitys Kutturan siidalle, ovat merkittävät kaivutavasta riippumatta. Lisäksi on huomioitava, että kaivoslain muutokset ovat mahdollistaneet myös lapiokaivuluvissa entistä suurempien maamäärien käsittelyn luvan voimassaolon aikana. Talvilaidunalueilla kullanhuuhdonnan vaikutukset ovat vieläkin pitkäikäisempiä, sillä esimerkiksi jäkälän kasvu on erittäin hidasta ja siten koneellisesta kullanhuuhdonnasta johtuvia laidunmenetyksiä voidaan pitää pysyvinä.

Mikäli Kutturan siidan porojen talviravinnon saatavuus kullanhuuhdontatoiminnan vuoksi entisestään heikkenee, on siidan joko siirryttävä ruokintaan tai perinteiseltä alueeltaan pohjoisemmaksi muiden Hammastunturin paliskunnan siidojen alueille. Vastaavasti siirtyminen muiden siidojen alueelle johtaisi laidunten kulumiseen ja poronhoidon harjoittamisedellytysten heikkenemiseen paliskunnan muilla alueilla, jolloin osa poroperheistä joutuisi väistämättä lopettamaan elämäntapansa. Saamelaisen poronhoidon jatkuvuus alueella edellyttää, ettei siida joudu menettämään lisää laidunalueitaan. Esimerkiksi Sotajoen osalta tilanne olisi kaikkien haettujen lupien myöntämisen jälkeen se, että Sotajoella olisi 54 voimassaolevaa kullanhuuhdontalupaa, noin 16 km pituisella jokiosuudella, joissa ainakin yhdeksällä harjoitettaisiin koneellista kullanhuuhdontaa. Ainoastaan Sotajoen alku- (n. 2,5 km pituinen osuus) ja loppupää (n. 3 km pituinen osuus) jäisivät kullanhuuhdonta-toiminnan ulkopuolelle, ja siten porojen talvilaidunalue- ja kuljetuskäyttöön. Mikäli porot eivät enää pääsisi ylittämään Sotajokea, menettäisi siida/tokkakunta n. 16 km² kokoisen laidunalueen kullanhuuhdontatoiminnan vuoksi. Ruokkimiseen siirtyminen johtaisi siten perinteisen saamelaisen poronhoidon loppumiseen alueella, koska saamelainen poronhoitoperinne muuttuisi ja poronhoidosta tulisi kannattamatonta. Poronhoidolla on keskeinen merkitys alueen saamelaisille, sillä poronhoidon käytänteiden avulla saamen kieli, kulttuuri ja perinteinen tieto siirtyvät sukupolvelta toiselle. Porosta saadaan myös pääosa saamen käsitoissa tarvittavasta materiaalista. Mikäli poronhoidon harjoittamisedellytykset alueella katoavat kullanhuuhdontatoiminnan vuoksi, katoaa poronhoidon myötä vähitellen myös alueen saamelainen kulttuuri ja kieli.

Tässä yhteydessä Saamelaiskäräjät haluaakin muistuttaa, että kaivoslain 1 §:n mukaan lain tarkoituksen toteuttaminen edellyttää yleisten ja yksityisten etujen turvaamista ottaen erityisesti huomioon:

- 1) kaivostoiminnan harjoittamisen edellytykset;
- 2) kiinteistöjen omistajien ja yksityisten haitankärsijöiden oikeusasema;
- 3) toiminnan vaikutukset ympäristöön ja maankäyttöön sekä luonnonvarojen säästävä käyttö.

Tässä yhteydessä esimerkiksi kohdan 2. haitankärsijöiden oikeusaseman huomioon ottaminen tarkoittaa lähtökohtaisesti sitä, etteivät toiminnasta muille alueen käyttäjille aiheutuvat haitat saa toiminnan seurauksena kasvaa suhteettoman suuriksi toiminnasta

saatavaan hyötyyn nähden. Lupaviranomaisen on KHO:n ratkaisukäytännön (KHO 1999:14) mukaan lisäksi otettava huomioon YK:n kansalaisoikeuksia ja poliittisia oikeuksia koskevan kansainvälisen yleissopimuksen (KP-sopimus), perustuslain 17 §:n 3 momentti ja poronhoitolain 2 §:n 2 momentti kaivoslainsäädännön mukaisia viranomaispäätöksiä tehtäessä (HE 273/2009 vp: 203). KP-sopimuksen 27 artiklan mukaan kansallisiin, uskonnollisiin ja kielellisiin vähemmistöihin kuuluvilta henkilöiltä ei saa muun ohessa kieltää oikeutta yhdessä muiden ryhmänsä jäsenten kanssa nauttia omasta kulttuuristaan. Artiklassa tarkoitettu kulttuurikäsite kattaa myös saamelaiskulttuuriin olennaisena osana kuuluvan poronhoidon sekä kalastuksen. (HE 273/2009 vp: 203). KP-sopimuksen toimeenpanoa valvovan YK:n ihmisoikeus-komitea on linjannut, että erilaiset luontoympäristöön vaikuttavat hankkeet saamelaisten kotiseutu-alueella, kuten kaivostoiminta, hakkuut ja muut vastaavat toimet, jotka sellaisenaan eivät muodostaisi KP-sopimuksen 27 artiklan loukkausta, saattavat kuitenkin olla yhteisvaikutuksiltaan sellaisia, että ne heikentävät olennaisesti tai estävät saamelaisia nauttimasta omasta kulttuuristaan¹. Harkittaessa rikkooko toimenpide 27 artiklaa, tulee ottaa huomioon aiempien ja muiden suunniteltujen toimenpiteiden vaikutus. YK:n ihmisoikeuskomitean mukaan (KP-sopimus) 27 artikla merkitsee muun muassa velvollisuutta taloudellisten toimenpiteiden suunnittelemiseen ja toteuttamiseen siten, että saamelaisten elinkeinojen, kuten poronhoidon, taloudellinen kannattavuus säilyy (HE 214/2013 vp: 112). Ottaen huomioon kullanhuuhdonnasta alueen saamelaiselle poronhoidolle aiheutuvat merkittävät haitat ja vastaavasti yksittäisille toiminnanharjoittajille aiheutuvat hyödyt, ei kullanhuuhdontalupia voida myöntää intressivertailun perusteella.

Mikäli paliskunta joutuu edelleen luopumaan vähäisistä jäljelle jääneistä laidunalueistaan, siidan laidunkiertojärjestelmä murentuu, eikä laidunten kantokyky kykene enää ylläpitämään alueen saamelaisten elintapaa ja kulttuurimuotoa, poronhoitoa. Ottaen huomioon Sota- ja Uijemjokien ja niihin laskevien haarojen varsilla voimassa ja vireillä olevat kaivoslain mukaiset luvat ja lupahakemukset (25.11.2016 tilanteen mukaan yht. 77 kpl) - puhumattakaan niiden vaikutusalueista tai metsätalouden aiheuttamista haitoista poronhoidolle - on selvää, että saamelaiselle poronhoidolle aiheutettu olennainen haitta on jo saavutettu, eikä kullanhuuhdontalupia voida enää myöntää ko. alueelle. Saamelaiskäräjät vastustaa sekä nyt lausuttavana että vastaavien vireillä olevien kullanhuuhdontalupahakemusten myöntämistä, koska kullanhuuhdontatoiminta Sota- ja Uijemjokien sekä niihin laskevien haarojen varsilla yhdessä alueen muun kullanhuuhdontatoiminnan sekä alueen muiden käyttömuotojen kanssa (metsätalous) aiheuttaisi kaivoslain 50 §:n 1 momentin 1 ja 3 kohtien tarkoittamaa olennaista heikennystä saamelaisten edellytyksiin harjoittaa alueella perinteistä elinkeinoaan poronhoitoa sekä huomattavaa haittaa poronhoidolle, joita ei voida lupamääräyksen poistaa. Kullanhuuhdontalupien pienentäminen tai toiminta-ajan rajoittaminen tai ajallinen siirtäminen eivät poista kullanhuuhdontatoiminnasta, ottaen huomioon erityisesti metsätaloudesta aiheutuvat vaikutukset, aiheutuvia negatiivisia yhteisvaikutuksia ja riitä turvaamaan siidan poronhoidon harjoittamisedellytyksiä alueella.

Ottaen huomioon kullanhuuhdonta-alueen sijainti ja merkitys alueen saamelaisille sekä kullanhuuhdonnan arvioidut yhteisvaikutukset alueen saamelaiskulttuurille ja poronhoidolle, olisi kullanhuuhdotalupien myöntämistä pidettävä myös perustuslain 17.3 §:n sekä YK:n kansalaisoikeuksia ja poliittisia oikeuksia koskevan kansainvälisen yleissopimuksen (KP-sopimus) artiklan 27 vaatimusten vastaisena. Saamelaiskäräjät vastustaa kullanhuuhdotalupien (ml. lausuttavana oleva ja muut vireillä olevat lupahakemukset) myöntämistä em. syistä ja katsoo, ettei olennaista haittaa voida estää lupamääräyksiin kullanhuuhdonta-alueen sijainnista ja alueen merkityksestä johtuen.

Vaikutukset saamelaiseen kalastukseen

Sota-, Uijem- ja Kyläjoilla sivuhaaroineen on lisäksi merkitystä alueen saamelaisten edellytyksille harjoittaa perinteistä elinkeinoaan kalastusta: Sekä Sotajoki, johon mm. Uijemjoki laskee, Kyläjoki että myös Ivalon paliskunnan alueella sijaitseva Palsioja, jonne keskittyy vastaavasti Ivalon paliskunnan alueella tapahtuva kullanhuuhdonta-alueen vesistö, laskevat Ivalojokeen. Ivalojoeksi, kuten myös Lemmenjoen kullanhuuhdonta-alueen vesistöt, laskevat edelleen Inarijärveen. Inarin alueen saamelaiseen kulttuuriin kuuluu olennaisesti poronhoidon, käsityön ja keräilyn ohella myös kalastus. Kala on tärkeä osa saamelaisten ruokataloutta ja kalastus osa saamelaisten monielinkeinollista kulttuuri-muotoa. Inarijärven merkitys inarinsaamelaisten kulttuurille on keskeinen.

Ivalojoella on erittäin merkittävä rooli saamelaisten kalastusmahdollisuuksien turvaamisessa, sillä Ivalojoeksi on Inarijärven vaeltavan taimenen tärkein lisääntymisjoki. Inarijärven taimenkannasta noin 70 % on peräisin Ivalojoen vesistöä (RKTL 2010). Vaeltavan taimenen lisääntymisalue ulottuu Ivalojoen pääuomassa Hammastunturin erämaa-alueen läpi Lemmenjoen kansallispuiston alueelle. Taimenen osalta jokainen sivupuro aina latvoille asti turvaa Ivalojoen alkuperäisen taimen-kannan olemassaolon. (Metsähallituksen lausunto Pohjois-Suomen ympäristölupavirastolle 2008). Ivalojoen alaosa, johon Sotajoki ja sen valuma-alue sekä Palsioja kuuluvat, on taas tärkeää Inarijärvestä nousevan pohjasiian kutualuetta. (Metsähallitus 2012: 3.)

Keskeinen ongelma kullanhuuhdonnan negatiivisten vesistövaikutusten ennaltaehkäisemisessä ja siten vedenlaadun, luonnon monimuotoisuuden sekä saamelaisten kalastusmahdollisuuksien turvaamisessa Ivalojoen ja sen sivu-uomien ja edelleen koko Inarijärven vesistön alueella on ajantasaisen, kattavan ja luotettavan tiedon puuttuminen vesistöjen tilasta. Ivalojoen varrella harjoitetaan intensiivisesti kullanhuuhdonta, eikä kullanhuuhdonnan vaikutuksia Ivalojoen ja sen sivu-uomien veden laatuun ja edelleen kalastoon ja muuhun eliöstöön sekä kuinka pitkälle vaikutukset ulottuvat ole tutkittu Sotajoella vuosina 2005 ja 2010 tehtyä kalastotarkkailua lukuun ottamatta. Ympäristönsuojelulaki toki velvoittaa ympäristölupavolliset toiminnanharjoittajat (ts. koneellisen kullanhuuhdonnan harjoittajat) tarkkailemaan toimintansa vaikutuksia veden laatuun ja

ympäristöön (YSL 8 § 3 kohta), mutta laajempaa vedenlaatuselvitystä ei Ivalojoen ja sen valuma-alueella ole toistaiseksi tehty.

Lisäksi tilanteen alueilla, joissa kulta kaivetaan usealla kullanhuuhdonta-alueella lapiolla, tekee entistä ongelmallisemmaksi se, ettei vastaavaa veloitetta ympäristönsuojelulain nojalla aseteta lapiokaivajille: Lapiokaivussa ei yleensä kierrätetä vettä tai käytetä laskeutusaltaita, vaan huuhdontavesi valuu suoraan vesistöön (Lapin Kullankaivajain Liitto Ry:n Koneellisen kullankaivun yhteistarkkailuraportti Ivalojoen-Sotajoen alueelta 2011: 4), joten erillisten kullanhuuhdonta-alueiden yhteisvaikutukset vedenlaatuun voivat olla huomattavia. Tällainen tilanne on Sota- ja Uijemjokien alueella: Alueelle kohdistuu yhteensä 77 kpl kaivoslain mukaista kullanhuuhdontalupaa ja -hakemusta (joista 7 sisältyy sekä lupiin että hakemuksiin), joista valtaosassa harjoitetaan lapiokaivua. Näin ollen em. velvoite ei koske suurinta osaa alueen toiminnanharjoittajista. Sota- ja Uijemjoet laskevat edelleen Ivalojokeen, jonka vedenlaatua kuormittavat myös muiden Ivalojokeen laskevien vesistöjen varrella harjoitettava kullanhuuhdonta sekä mm. metsätalouden ja taajama-alueiden päästöt. Toki ympäristönsuojelulain 6 § sekä 7 § edellyttävät toiminnanharjoittajaa, riippumatta siitä, harjoittaako hän luvanvaraista toimintaa vai ei, (6 §) olemaan selvillä toimintansa ympäristövaikutuksista, ympäristöriskeistä ja niiden hallinnasta sekä haitallisten vaikutusten vähentämismahdollisuuksista sekä (7.1 §) järjestämään toimintansa niin, että ympäristön pilaantuminen voidaan ehkäistä ennakoita tai sitä rajoitetaan, mutta varsinaisia lupamääräyksiä (toimenpiteitä) pilaantumisen ehkäisemiseksi ei aseteta, eikä niiden toteuttamista valvota samalla tavalla kuin ympäristölupavelvollisten kohdalla. Lisäksi kaivoslain 24 § kieltää aiheuttamasta haittaa ihmisten terveydelle tai vaaraa yleiselle turvallisuudelle, merkittäviä muutoksia luonnonoloissa, harvinaisten tai arvokkaiden luontoesiintymien olennaista vahingoittumista, merkittävää maisemallista haittaa ja vahinkoa alueella sijaitseville kulttuurihistoriallisesti arvokkaille rakennuksille ja niiden pihapiirille. Kaivosviranomaisen ei toistaiseksi ole kuitenkaan asettanut konkreettisia lupamääräyksiä haitan todelliseksi ehkäisemiseksi, vaan edellyttänyt, että kullanhuuhdonta pitää kullanhuuhdonta-alueen ”sellaisessa kunnossa, että se täyttää jatkuvasti turvallisuuden vaatimukset eikä haitallisia ympäristövaikutuksia aiheudu” (ks. esim. HL2012:0077 koskeva päätös 22.5.2013). Kaivoslain 29 § velvoittaa toiminnanharjoittajaa saattamaan alue mahdollisimman luonnonmukaiseen ja maisemallisesti tyydyttävään tilaan, mutta vedenlaadun tai kalakantojen ennallistamiseen ei suoraan veloiteta. Kaivosviranomaisen lapiokaivuluvissa asettamaa vakuutta toiminnasta aiheutuneen vahingon ja haitan korvaamisesta sekä kaivoslain mukaisten jälkitoimenpiteiden suorittamista varten ei ainakaan toistaiseksi ole Saamelaiskäräjien tiedon mukaan käytetty vedenlaadulle ja kalakannoille aiheutuneiden haittojen korvaamiseksi.

Saamelaiskäräjät haluaa muistuttaa, että perustuslain 20 §:n mukaan vastuu luonnosta ja sen monimuotoisuudesta, ympäristöstä ja kulttuuriperinnöstä kuuluu kaikille ja että julkisen vallan on pyrittävä turvaamaan jokaiselle oikeus terveelliseen ympäristöön sekä

mahdollisuus vaikuttaa elinympäristöään koskevaan päätöksentekoon. Kullanhuuhdonnalla on tutkittu olevan suoria ja pitkäaikaisia negatiivia vaikutuksia veden laatuun, vesistöjen pohjaeläimistöön, sekä kalastoon, erityisesti taimenkantaan. Kullankaivun vaikutuksia Lemmenjoen kansallispuistossa tehtyjen selvitysten mukaan kullanhuuhdonta on aiheuttanut vesistön rehevöitymistä, kuormitettujen alueiden lajiston monimuotoisuuden alenemista ja jokivesien vedenlaadun heikkenemistä – veden samentumista havaittiin n. 30 kilometrin päässä kullanhuuhdonta-alueiden alapuolella. Viimeksi kesällä 2016 tehtiin Lapin Ely-keskukselle lukuisia ilmoituksia veden samentumisesta kullanhuuhdonta-alueilla sekä Lemmenjoella että Ivalojoen vesistöalueella. Lemmenjoella muun muassa sameus- ja kiintoainepitoisuudet olivat tutkimuksen mukaan kaivutoiminnan vaikutusalueilla 10–50-kertaiset, raudan 2-30-kertaiset ja alumiinin 4-70-kertaiset luonnontilaisiin alueisiin verrattuna. Kullanhuuhdonnan on todettu heikentävän kalakantoja ja niiden monimuotoisuutta, sillä pohjan liettyminen tuhoaa lohikaloille niin siialle kuin harjuksellekin tärkeitä kutu- ja poikastuotantoalueita. Esimerkiksi Vaskojoen taimentuotanto on pienentynyt kullankaivun johdosta. Lemmenjoella kuormitettujen vesialueiden alumiinipitoisuudet olivat niin korkeita, että ne ylittivät kirjolohelle määritetyn LC50-arvon (pitoisuus, jossa 50 % koe-eläimistä kuolee) ja Metsähallitus on todennut, etteivät alueen jokivedet täytä enää talousvedelle asetettuja vaatimuksia. (Lapin ELY-keskus & Metsähallitus 2009.) Metsähallituksen mukaan kaivutoiminnan jatkuminen ja lisääminen vähentää kalakantojen monimuotoisuutta ja vaarantaa osaltaan alkuperäisten kalakantojen selviytymistä.

Ottaen huomioon, että 1) Sota- ja Uijemjokien alueelle kohdistuu yhteensä 77 kpl voimassa olevia ja haettuja kullanhuuhdontalupia, 2) ettei lapiokaivussa yleensä kierrätetä vettä tai käytetä laskeutusaltaita, vaan huuhdontavesi valuu suoraan vesistöön, sekä 3) ettei kaivosviranomaisen ole toistaiseksi asettanut riittäviä lupamääräyksiä veden ja ympäristön pilaantumisen ehkäisemiseksi (kaivoslain 24 ja 29 §) ja siten saamelaisien kalastusmahdollisuuksien turvaamiseksi kaivoslain 50 §:n mukaisesti, Saamelaiskäräjät katsoo, että kullanhuuhdontoiminnasta ko. alueella yhdessä muiden alueen käyttömuotojen kanssa heikentää olennaisesti saamelaisien edellytyksiä harjoittaa perinteisiä saamelaiselinkeinoja taikka muutoin ylläpitää ja kehittää saamelaiskulttuuria. Tämän vuoksi Saamelaiskäräjät katsoo, ettei vireillä olevia ja vastaavia haettuja kullanhuuhdontalupia tule myöntää Sota- ja Uijemjokien sekä niihin laskevien haarojen varsille. Tästä syystä Saamelaiskäräjät lisäksi vastustaa myös Kyläjokeen laskevien haarojen varrelle kohdistuvia kullanhuuhdontalupahakemuksia; Kyläjoki laskee niin ikään Ivalojokeen.

Saamelaiskäräjät haluaa muistuttaa, että Suomi on sitoutunut biologista monimuotoisuutta koskevan yleissopimuksen (BD-sopimus) tavoitteisiin biologisen monimuotoisuuden suojelusta ja kestävästä käytöstä sekä näiden tavoitteiden entistä tehokkaampaan toimeenpanoon hidastaa merkittävästi vuoteen 2020 mennessä biologisen monimuotoisuuden häviämistä. Suomi on sitoutunut BD-sopimuksen artiklojen 8(j) ja 10(c)

toimeenpanoon, ja siten perinteisen saamelaisen luonnonkäytön, kuten poronhoidon, keräilyn ja kalastuksen, edellytysten turvaamiseen. Saamelainen perinteinen luonnonkäyttö, kuten kalastus ja luonnonlaitumiin perustuva poronhoito, ylläpitää saamelaisten luonnon monimuotoisuuteen liittyvää perinteistä tietoa ja käytänteitä, joilla on merkitystä biologisen monimuotoisuuden suojelussa ja kestävässä käytössä. Em. tavoitteet on huomioitu kaivoslaissa: kaivoslain tarkoituksena on yhteiskunnallisesti, taloudellisesti ja ekologisesti kestävä kaivostoiminnan edistämisen ohella turvata saamelaisten alkuperäiskansaoikeudet. Mikäli perinteisen saamelaisen luonnonkäytön edellytykset heikkenivät kullanhuuhtonnan myötä, katoaa myös saamelaisten luontoon ja luonnon monimuotoisuuteen liittyvä perinteinen tieto, jolla on tunnustettu olevan suuri merkitys luonnon monimuotoisuuden suojelun ja kestävä käytön turvaamisessa. Kullanhuuhtonnan mahdollistaminen saamelaisen perinteisen luonnonkäytön, ml. poronhoidon, keräilyn ja kalastuksen, edellytysten kustannuksella olisi myös ristiriidassa kaivoslain tarkoituksen ja BD-sopimuksen sitoumusten kanssa.

Yhteenveto

Kaivoslain 50 §:n 1 momentin 1 ja 3 kohtien mukaan kullanhuuhtonalupaa ei saa myöntää, jos luvan mukainen toiminta 1) yksin tai yhdessä muiden vastaavien lupien tai alueiden muiden käyttömuotojen kanssa olennaisesti heikentäisi saamelaisten kotiseutualueella edellytyksiä harjoittaa perinteisiä saamelaislinkeinoja taikka muutoin ylläpitää ja kehittää saamelaiskulttuuria; 3) aiheuttaisi erityisellä poronhoitoalueella huomattavaa haittaa poronhoidolle.

Saamelaiskäräjien arvion mukaan kullanhuuhtonta ko. alueella aiheuttaisi kaivoslain 50 §:n 1 momentin 1 ja 3 kohdissa tarkoitettua olennaista ja huomattavaa haittaa, jota ei Saamelaiskäräjien näkemyksen mukaan voida poistaa lupamääräyksin lupahakemuksen sijainti ja merkitys huomioon ottaen. Ottaen huomioon kullanhuuhtonta-alueen sijainti ja merkitys alueen saamelaisille sekä kullanhuuhtonnan edellä arvioidut vaikutukset alueen saamelaiskulttuurille (ml. poronhoidolle ja kalastukselle), olisi kullanhuuhtonalupien myöntämistä pidettävä myös perustuslain 17.3 §:n, poronhoitolain 2.2 §:n, YK:n KP-sopimuksen artiklan 27 vaatimusten sekä BD-sopimuksen sitoumusten vastaisena. Saamelaiskäräjät vastustaa kullanhuuhtonaluvan myöntämistä em. syistä ja katsoo, ettei olennaista haittaa voida estää lupamääräyksin kullanhuuhtonta-alueen sijainnista ja alueen merkityksestä johtuen.

Saamelaiskäräjien yhteislausunto koskee kullanhuuhtonalupahakemuksen HL2012:0079 lisäksi kaikkea kullanhuuhtontatoimintaa (ml. jo vireillä olevat sekä vastaavat kullanhuuhtonalupahakemukset) Ivalojokeen laskevien Sota-, Uijem- ja Kyläjokien sekä niihin laskevien haarojen varsilla. Saamelaiskäräjät säilyttää oikeutensa lausua vireille tulevista kullanhuuhtonaluvista myös erikseen, mikäli katsoo sen tarpeelliseksi. Rakentaminen kullanhuuhtonta-alueelle on kaivoslain 26 §:n 1 momentin mukaan

lähtökohtaisesti kielletty, eikä sitä tule Saamelaiskäräjien näkemyksen mukaan sallia ilman erittäin painavia perusteita.

6) Turvallisuus- ja kemikaaliviraston lausuntopyyntö Saamelaismuseo Siidalle 9.11.2017
Saamelaismuseo Siidan lausunto 1.12.2017

Turvallisuus- ja kemikaalivirasto on pyytänyt Saamelaismuseo Siidalta lausuntoa Janne Miettusen kullanhuuhdontaluvan voimassaolon jatkamisesta HL2011:0016 (Vuijeminsuu). Saamelaismuseo Siida on saamelaisalueella toimivaltainen viranomaisen arkeologisen kulttuuriperinnön ja rakennusperinnön suojelun ja hoidon suhteen.

Janne Miettusen kullanhuuhdonta-alue HL2011:0016 sijaitsee Inarin kunnassa Kutturantien pohjoispuolella Vuijeminhaaran ja Sotajoen yhtymäkohdassa, Sotajoen itäpuolella ulottuen Hoikanniemen luoteiskärjestä noin 300 metriä Sotajokea alavirtaan. Alue kuuluu saamelaisalueeseen ja se on Hammastunturin paliskunnan alueella.

TUKES on myöntänyt kullanhuuhdontaluvan lapiokaivulle alueelle 5.12.2012. Miettusen voimassa oleva valtaus raukeaa 11.7.2017. Miettunen hakee lupaa voimassaolon jatkamiseksi vähintään neljäksi vuodeksi ilmoittaen, että jos laki käsittelyn aikana muuttuu niin, että jatkoaikaa voi hakea myös pidemmäksi aikaa, niin hakee pisintä mahdollista jatkoaikaa. Kullanhuuhdontalupa-alue kattaa noin 2,1 ha. Alueella on harjoitettu lapiokaivua, ja nyt jatkolupaa haetaan koneelliselle kullankaivulle. Vuotuinen kaivumäärä ei ilmene hakemuksesta. Hakemuksen mukaan hakijalla ei ole voimassaolevaa ympäristölupaa. Hakemuksella haetaan lupaa ympärivuotiseen rakennukseen ja pressusaunaan.

Alueen kulttuuriperinnön kannalta kullanhuuhdonta-alue HL2011:0016 (Vuijeminsuu) sijaitsee valtakunnallisesti merkittävässä rakennetussa kulttuuriympäristössä (RKY); Ivalojoen kulta-alue. RKY on Museoviraston laatima inventointi, joka on valtioneuvoston päätöksellä 22.12.2009 otettu maankäyttö- ja rakennuslakiin perustuvien valtakunnallisten alueidenkäyttötavoitteiden tarkoittamaksi inventoinniksi rakennetun kulttuuriympäristön osalta 1.1.2010 alkaen. RKY:n mukaan Lapin kullankaivuun historian keskeinen kohde Ivalojoki sivujokineen ja -puroineen on muuttunut kulttuuriympäristöksi 1860-luvun lopussa alkaneen, vaihteittain jatkuneen kullanhuuhdontan kautta. Ivalojoella kullankaivu ei sotien jälkeen laajentunut eikä koneistunut. Jokilaakson ympäristö ja kulttuurihistorialliset kohteet ovat säilyneet rakennusperintönä, muinaisjäännöksinä ja maisemana.

Valtakunnallisia alueidenkäyttötavoitteita koskevan päätöksen kulttuuriperintöä koskevien erityistavoitteiden mukaan alueidenkäytössä on varmistettava, että valtakunnallisesti merkittävät kulttuuriympäristöjen arvot säilyvät. Suunnittelussa pyritään perinteen säilyttämiseen ja alueiden kehittämiseen niiden ominaisluonnetta ja erityispiirteitä vahvistavalla ja niihin sopeutuvalla tavalla. On tärkeää, ettei näillä alueilla tapahdu

muutoksia tai rakentamista, joka on olennaisesti ristiriidassa niiden kulttuuriympäristöarvojen kanssa.

Alueelta ei tunneta muinaismuistolaililla (295/1963) suojeltuja kiinteitä muinaisjäännöksiä.

Kyseessä on kullankaivun jatkolupa olemassa olevalle kullanhuuhdonta-alueelle, jossa on aiemmin harjoitettu lapiokaivua, nyt jatkolupaa haetaan koneelliselle kullankaivulle imuroimalla joenpohjaa. Hakemusalue sijaitsee RKY-alueella.

Koska kyseessä on kullankaivun jatkolupa ja jatkoluvassa haettu koneellinen kullankaivu tapahtuu pienimuotoisesti imuroimalla joenpohjaa olemassa olevalla kullanhuuhdonta-alueella, lupa ei tässä laajuudessa uhkaa eikä vähennä alueen kulttuurihistoriallisia arvoja, joten Saamelaismuseum Siida ei näe estettä kullanhuuhdontaluvan voimassaolon jatkamiselle. Mikäli alueelta havaitaan joko merkkejä muinaisen ihmisen toiminnasta tai historiallisen kullankaivun jäännöksiä, niistä on ilmoitettava kulttuuriperintöviranomaisille, tässä tapauksessa Saamelaismuseum Siidan arkeologille.

Turvallisuus- ja kemikaaliviraston kannanotto lausunnoissa ja muistutuksissa esitettyihin yksilöityihin vaatimuksiin.

Lupamääräyksessä kullanhuuhdonta-alueen kunnossapidosta todetaan, että luvan mukaisesta toiminnasta ei saa aiheutua haitallisia ympäristövaikutuksia. Ympäristö- ja luonnonsuojelulain mukainen toimivaltainen valvova viranomainen, Lapin ELY-keskus, on myös lausunnossaan todennut, että sen tiedossa ei ole luonnon- tai ympäristönsuojelullisia seikkoja, jotka estäisivät haetun huuhdontaluvan myöntämisen.

Muut lausunnoissa esitetyt seikat on otettu päätöksessä huomioon lupamääräyksillä.

Muistutukset ja mielipiteet

Muistutuksia ja mielipiteitä ei ole jätetty.

Hakijan selitys

Hakijalta ei ole pyydetty selitystä.

Päätösmaksu

Päätösmaksu 550 €. Valtion talous- ja henkilöstöhallinnan palvelukeskus lähettää laskun hakijalle.

Perustelut: Asetus Turvallisuus- ja kemikaaliviraston maksullisista suoritteista (1579/2015)

Muutoksenhaku

Tähän päätökseen saa hakea muutosta kaivoslain (621/2011) 162 §:n nojalla Pohjois-Suomen hallinto-oikeudelta valittamalla siten kuin hallintolainkäyttölaissa (586/1996) säädetään. Päätöksestä perittävästä maksusta voidaan valittaa samassa järjestyksessä kuin pääasiasta. Valitusaika on 30 päivää tämän päätöksen antopäivästä. Liitteenä olevasta valitusosoituksesta ilmenee, miten muutosta haettaessa on meneteltävä.

Päätöksestä tiedottaminen

Päätöksestä tiedotetaan kaivoslain (621/2011) 58 §:n mukaisesti. Lupapäätös liitteineen toimitetaan postitse hakijalle. Jäljennös päätöksestä toimitetaan niille, jotka ovat tätä erikseen pyytäneet sekä niille kunnille, ELY-keskuksille ja muille viranomaisille, joille asiasta sen käsittelyn aikana on annettu tieto tai joilta on pyydetty lausunto. Jäljennös päätöksestä toimitetaan myös saamelaiskäräjille ja paliskunnalle.

Päätöksen antamisesta ilmoitetaan niille, jotka ovat tehneet muistutuksen asiassa tai ovat ilmoitusta erikseen pyytäneet, sekä niille asianosaisille, joita asia erityisesti koskee. Päätöksen antamisesta kuulutetaan alueen kunnan ilmoitustaululla.

Sovelletut säännökset

Kaivoslaki (621/2011)

Asetus kaivostoiminnasta (391/2012)

Asetus Turvallisuus- ja kemikaaliviraston maksullisista suoritteista (1579/2015)

Lisätietoja

Lisätietoja antaa Pasi Molkoselkä, puh. 029 5052 133, etunimi.sukunimi@tukes.fi

Terho Liikamaa
Ryhmäpäällikkö

Pasi Molkoselkä
Ylitarkastaja

LIITTEET	Liite 1. Valitusosoitus Liite 2. Kartta alueesta (1:10 000) Liite 3. Selvitys kullanhuuhdontaluvan myöntämisen esteistä Liite 4. Ohjeet vakuuden asettamiseen Liite 5. Panttaussitoumus
TIEDOKSI	Hammastunturin paliskunta Inarin kunta Lapin Ely-keskus Metsähallitus Saamelaiskäräjät Saamelaismuseo Siida

VALITUSOSOITUS

Valitusviranomainen

Päätökseen saa hakea muutosta valittamalla sille hallinto-oikeudelle, jonka tuomiopiirissä pääosa tässä päätöksessä tarkoitettusta alueesta sijaitsee. Toimivaltainen hallinto-oikeus on mainittu valitusosoituksen lopussa. Valituskirjelmä osoitetaan valitusviranomaiselle ja se on toimitettava valitusajassa hallinto-oikeuden kirjaamoon.

Valitusaika

Määräaika valituksen tekemiseen on kolmekymmentä (30) päivää tämän päätöksen antopäivästä.

Valitusoikeus

Päätöksestä voivat valittaa ne, joiden etua, oikeutta tai velvollisuutta asia saattaa koskea, sekä vaikutusalueella ympäristön-, terveyden- tai luonnonsuojelun taikka asuinympäristön viihtyisyyden edistämiseksi toimivat rekisteröidyt yhdistykset tai säätiöt, asianomaiset kunnat, elinkeino-, liikenne- ja ympäristökeskukset ja muut asiassa yleistä etua valvovat viranomaiset, saamelaiskäräjät sillä perusteella, että luvassa tarkoitettu toiminta heikentää saamelaisten oikeutta alkuperäiskansana ylläpitää ja kehittää omaa kieltään ja kulttuuriaan ja kolttien kyläkokous sillä perusteella, että luvassa tarkoitettu toiminta heikentää kolttialueella kolttien elinolosuhteita ja mahdollisuuksia harjoittaa elinkeinoja.

Valituksen sisältö

Valituskirjelmässä on ilmoitettava

- 1) päätös, johon haetaan muutosta
- 2) miltä kohdin päätökseen haetaan muutosta ja mitä muutoksia siihen vaaditaan tehtäväksi
- 3) perusteet, joilla muutosta vaaditaan
- 4) valittajan nimi ja kotikunta
- 5) postiosoite ja puhelinnumero, joihin asiaa koskevat ilmoitukset valittajalle voidaan toimittaa

Jos valittajan puhevaltaa käyttää hänen laillinen edustajansa tai asiamiehensä tai jos valituksen laatijana on joku muu henkilö, valituskirjelmässä on ilmoitettava myös tämän nimi ja kotikunta.

Valittajan, laillisen edustajan tai asiamiehen on allekirjoitettava valituskirjelmä, ellei valituskirjelmää toimiteta sähköisesti (telekopiona tai sähköpostilla).

Valituksen liitteet

Valituskirjelmään on liitettävä

- 1) päätös, johon haetaan muutosta valittamalla, alkuperäisenä tai jäljennöksenä
- 2) asiakirjat, joihin valittaja vetoaa vaatimuksensa tueksi, jollei niitä ole jo aikaisemmin toimitettu viranomaiselle
- 3) asiamiehen valtakirja

Valituskirjelmän toimittaminen perille

Valituskirjelmän voi viedä valittaja itse tai hänen valtuuttamansa asiamies. Valituskirjelmiä liitteineen voidaan myös lähettää postitse, telekopiona tai sähköpostilla. Postiin valituskirjelmiä on jätettävä niin ajoissa, että se ehtii perille valitusajan viimeisenä päivänä ennen aukioloajan päättymistä. Hallinto-oikeudessa kirjaamon aukioloaika on klo 8.00–16.15. Sähköisesti (telekopiona tai sähköpostilla) toimitetun valituskirjelmän on oltava toimitettu niin, että se on käytettävissä vastaanottolaitteessa tai tietojärjestelmässä määräajan viimeisenä päivänä ennen virka-ajan päättymistä.

Valittajalta peritään hallinto-oikeudessa **oikeudenkäyntimaksu** 250 euroa. Oikeudenkäyntimaksua ei peritä, jos hallinto-oikeus muuttaa valituksenalaista päätöstä muutoksenhakijan eduksi. Tuomioistuinten ja eräiden oikeushallintoviranomaisten suoritteista perittävistä maksuista annetussa laissa (1455/2015) on erikseen säädetty eräistä tapauksista, joissa maksua ei peritä.

Toimivaltaisen hallinto-oikeuden yhteystiedot muutoksenhakua varten:

Pohjois-Suomen hallinto-oikeus

Käyntiosoite: Isokatu 4, OULU

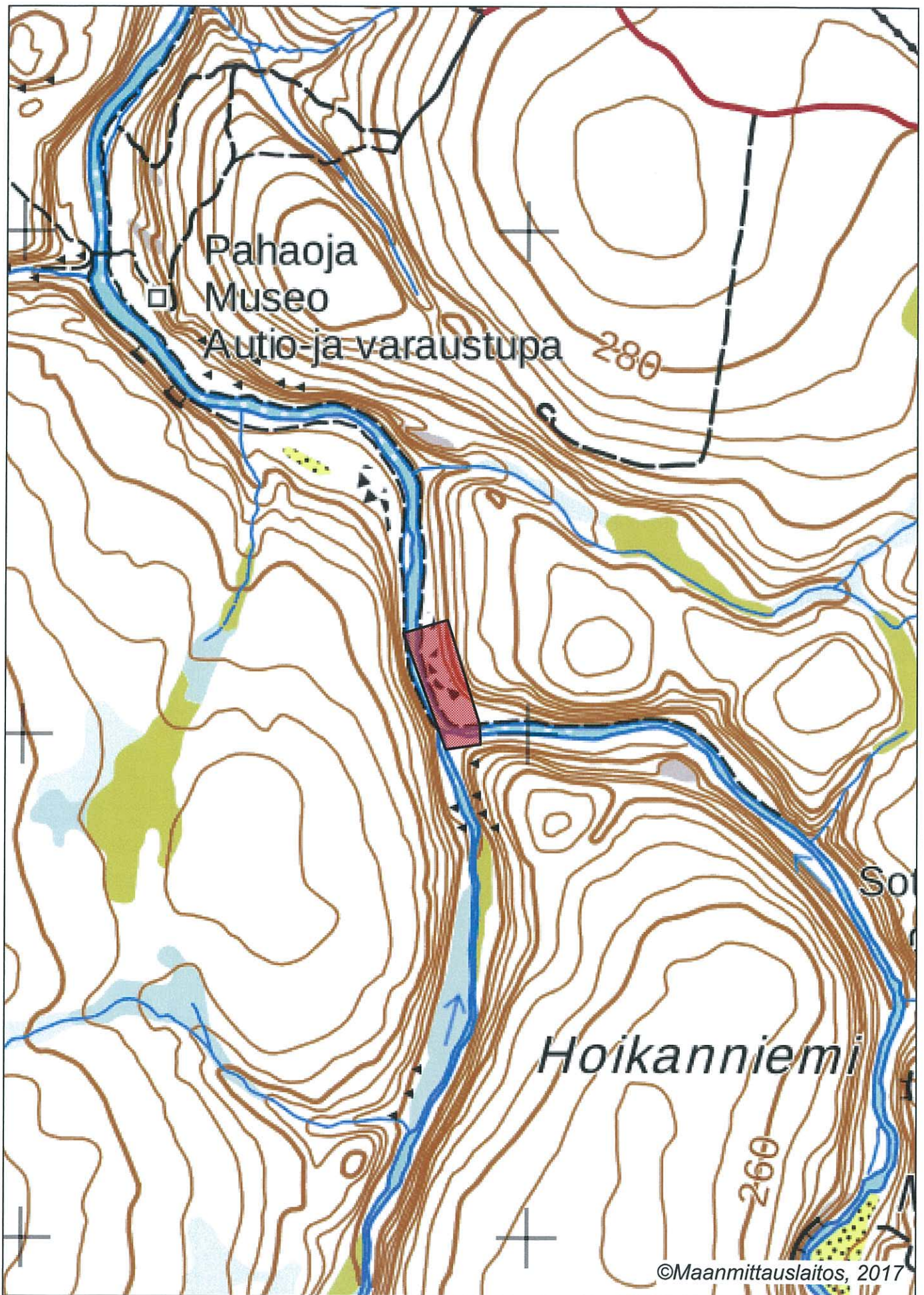
Postiosoite: PL 189, 90101 OULU

Faksi: 029 56 42841

Sähköposti: pohjois-suomi.hao@oikeus.fi

Puhelin: 029 56 42800 (vaihde)

@oikeus.fi



Selvitys kullanhuuhdontaluvan HL2011:0016 mahdollisista myöntämisen esteistä

Yleistä kullanhuuhdonnasta

Kullanhuuhdonta on ollut pienenevä maankäyttömuoto koko 2000-luvun ajan. Esimerkiksi vuonna 2000 kullanhuuhdontaan oikeuttavia lupia on ollut voimassa yli 400, kun tällä hetkellä vastaava määrä on 203. Hakemuksia on vireillä 127. Hakemuksista yhteensä 53 hakemusta on jatkohakemuksia hakemushetkellä voimassa olleille luvulle. Näistä 17 kpl on sellaisia, jotka ovat tarkasteluhetkellä voimassa ja sisältyvät siten sekä hakemuksiin että voimassaoleviin lupiin (lähde: Kaivosrekisteri 15.1.2018). Lisäksi kullanhuuhdontaan varattujen alueiden keskikoko on pienentynyt uuden kaivoslain voimaantulon myötä noin 20 %.

Kullanhuuhdonnan mahdollinen vaikutus saamelaiskulttuuriin selvitetään paliskunnittain, koska poronhoito on tärkeä osa saamelaiskulttuuria ja se on alueiden käytön kannalta herkkä elinkeino. Koska paliskuntien alueet on selkeästi rajattu aidoilla, kaivoslain mukaisen kullanhuuhdonnan vaikutukset saamelaiskulttuurille rajoittuvat pääasiallisesti sen paliskunnan alueeseen, jolla kullanhuuhdonta harjoitetaan.

Kullanhuuhdontaluvan nojalla ei saa harjoittaa toimintaa, joka vaikuttaa vesistöön. Mikäli tällaista toimintaa on suunniteltu lupa-alueella harjoitettavan, tulee toimintaan olla ympäristö- tai vesilupa. Näissä luvissa toimivaltainen viranomais on Pohjois-Suomen aluehallintovirasto.

Lupa-alueen kuvaus

Kullanhuuhdontalupa-alue HL2011:0016 (2,1 ha) sijoittuu Hammastunturin paliskunnan alueelle, ja Hammastunturin erämaa-alueelle. Luvalla jatketaan alueella jo aiemmin harjoitettua kullanhuuhdontoa toimintaa.

Hammastunturin paliskunnan kokonaispinta-ala on noin 252000 ha. Poronhoidon kannalta tärkeitä rakenteita tai tunnettuja laidunalueita ei sijaitse lupa-alueella tai sen läheisyydessä.

Hammastunturin paliskunnan kokonaispinta-ala on noin 252000 ha, Hammastunturin erämaa-alueen pinta-ala on 182231 ha. Hammastunturin paliskunnan alueelle sijoittuu 48 kpl lainvoimaisia kullanhuuhdontaan oikeuttavia lupia, pinta-alaltaan yhteensä noin 190 ha. Näistä kyseisen lupa-alueen läheisyyteen (2 km säteellä alueesta) sijoittuu noin 39,4ha, 9 kpl. Lisäksi alueen läheisyydessä on 2 lupa-alueita (noin 8ha), joilla toimintaa harjoitetaan täytäntöönpanomääräyksen nojalla. Alueen läheisyyteen sijoittuu noin 4 ha:n osalta kaivoslain 503/1965 mukainen kaivospiiri, joka lakkaa nykyisen lainsäädännön mukaisesti 1.7.2020 mennessä. Läheisyydessä on vireillä 4 kpl kullanhuuhdonta-lupahakemuksia pinta-alaltaan 13,4 ha.

Luvan mukaisen toiminnan kuvaus

Alueella on tarkoitus harjoittaa lapiokaivua ja imurikaivua, vuotuinen käsiteltävä maamäärä on noin 10-30 m³. Alueella on tarkoitus harjoittaa kullanhuuhdonta vuosittain 2-4 viikkoa. Toimintaan tarvitaan ympäristönsuojelulain mukainen ympäristölupa. Toimivaltainen ympäristölupaviranomais on Pohjois-Suomen Aluehallintovirasto.

Muut häiritsevät alueiden käyttömuodot hakemuksessa tarkoitettulla alueella ja sen läheisyydessä

Alue on erämaalain (62/1991) mukainen erämaa-alue, jonka hoidossa ja käytössä on noudatettava hoito- ja käyttösuunnitelmaa.

Koko Hammastunturin erämaa-alueella on 28 kpl vuokra- ja käyttöoikeussopimuksia, joista 16 kpl liittyy porotalouteen. Kullanhuudonta-alueen läheisyydessä ei ole yhtään voimassa olevaa muuhun alueiden käyttömuotoon liittyvää sopimusta.

Yleisesti vuokra- ja käyttöoikeussopimuksista ja niiden myöntämisestä Hammastunturin erämaa-alueen hoito- ja käyttösuunnitelmassa todetaan seuraavaa:

Vuokra- ja käyttöoikeussopimusten laatiminen

1.) Metsähallitus jatkaa voimassa olevia käyttöoikeus- ja vuokrasopimuksia edellyttäen, että niiden käyttötarkoitus ei muutu erämaalain vastaiseksi.

2.) Metsähallitus voi luovuttaa porotalouden ja luontaiselinkeinojen rahoituslain (45/2000) mukaisia erityisen etuuden käyttöoikeuksia tukikohdan sijoittamista varten. Hakijan tulee täyttää rahoituslain kriteerit. Hakijan on oltava kuntalainen.

3.) Kalastuksen tai metsästyksen (muut kuin luontaiselinkeinojen harjoittajat) perusteella uusia tukikohtapaikkoja ei myönnetä.

4.) Poronhoidon tarpeisiin voidaan tehdä käyttöoikeus- ja vuokrasopimuksia. Uusien poroaitojen riistaturvallisuutta parannetaan mahdollisuuksien mukaan.

5.) Vanhoille käyttöoikeussopimuksettomille rakennuksille voidaan tehdä omistajan hakemuksesta käyttöoikeus-sopimus, mikäli rakennus on rakennettu ennen erämaalain voimaantuloa 1991, rakennus on asumiskelpoinen, rakennuksen omistaja on kuntalainen ja omistaja käyttää rakennusta metsästyksen, kalastuksen tai keräilyn tukikohtana. Rakennukselle on lisäksi hankittava kunnan myöntämä rakennus- tai toimenpidelupa.

Ylä-Lapin luonnonvarasuunnitelman tarkistamisen kaudelle 2006-2010 yhteydessä Metsähallitus on päättänyt, että erämaa-alueiden metsien hakkuista luovutaan, joten alueella ei harjoiteta metsätaloutta.

Pysyvien teiden rakentaminen on erämaa-alueelle laissa kielletty.

Lupa-alueen läheisyydessä ei ole retkeilyreittiä eikä erityistä retkeilykohdetta.

Lähimmillään noin 1,4 km:n päässä lupa-alueen itäpuolella on Hammastunturin ja Ivalon paliskunnan välinen raja-aita.

Hammastunturin erämaa-alue on kuntalaisille merkittävä perinteinen metsästysalue. Lupametsästyspaine on alueella vähäinen. Metsästyspaine (kuntalaiset+lupametsästäjät) lupametsästysalueilla on ollut enimmillään 1,4 metsästysvuorokautta/km².

Kun huomioidaan edellä kerrotut tosiseikat, kullanhuudontaluvassa annetut määräykset ja muualla lainsäädännössä annetut velvoitteet ja hakijan aiempi toiminta alueella, voidaan todeta, että kullanhuudontaluvan HL2011:0016 oikeuttamat toimenpiteet eivät yksin taikka yhdessä muiden vastaavien lupien ja edellä kuvattujen muiden maankäyttömuotojen kanssa heikennä olennaisesti saamelaisten oikeuteen harjoittaa kulttuuriaan.

Lisäksi alue on rajattu ja toimintaan tarvittavien lupien lupaehdot lupa-alueella turvaavat sen, että toiminnasta mahdollisesti aiheutuvat haitat ovat ajalliselta kestoaltaan ja sijainniltaan rajallisia, eivätkä olennaisesti haittaa saamelaisten oikeutta harjoittaa kulttuuriaan.

Hakija on osoittanut olevansa kelpoinen hakemaan kullanhuuhtontalupaa eikä hakemusalueella ole selvitysten ja saatujen lausuntojen perusteella muitakaan kaivoslaissa mainittuja luvan myöntämisen esteitä. Lupakäsittelyn yhteydessä ei myöskään ole tullut esiin luvan aiemmasta toiminnasta mitään sellaisia seikkoja, että toiminnan jatkamiselle olisi kaivoslain mukaista estettä.

Aineistoa:

Kaivosrekisterin karttapalvelu (www.kaivostoiminta.fi/kartta)

Retkeilyreitit ja rakenteet (<http://www.retkikartta.fi/>)

Erämaalaki (<http://www.finlex.fi/fi/laki/ajantasa/1991/19910062>)

Alueen hoito- ja käyttösuunnitelma <https://julkaisut.metsa.fi/assets/pdf/lp/Csarja/c142.pdf>