

Margetta Jompan-Tiainen

PÄÄTÖS KULLANHUHDONTALUVAN MYÖNTÄMISESTÄ

Kullanhuuhdentalupahakemus

Hakija: Margetta Jompan-Tiainen

Vireilletulopvm: 1.12.2016

Etuoikeuspvm: 1.12.2016

Hakemuksen tarkoitus: Kullanhuuhdonta valtion omistamalla alueella.
Kaivoslain (621/2011) 4 luvun 22 §:n mukaan kullanhuuhdontaan valtion omistamalla alueella on oltava kaivosviranomaisen lupa.

PÄÄTÖS

Turvallisuus- ja kemikaalivirasto myöntää kaivoslain (621/2011) nojalla edellä mainitulle hakijalle kullanhuuhdentaluvan lupatunnuksella HL2013:0048. Tällä luvalla jatketaan samalla lupatunnuksella myönnetyn kullanhuuhdentaluvan toimintaa.

Perustelut: Hakija on osoittanut, että kaivoslaissa (621/2011) säädetty edellytykset luvan jatkamiselle täyttyvät eikä kaivosviranomaisen selvityksen (liite 3) perusteella luvan myöntämiselle ole kaivoslaissa säädettyä estettä. Kaivoslaki (621/2011) 45 § ja 50 §.

Kullanhuuhdentaluvan haltijalla on tässä luvassa mainitulla kullanhuuhdonta-alueella yksinoikeus etsiä ja kartoittaa maaperässä esiintyvää kultaa, ottaa talteen ja hyödyntää maaperässä esiintyvää kultaa huuhtomalla sekä ottaa talteen ja hyödyntää huuhtonnan sivutuotteena irtomaasta löytyvät platinahiput sekä jalo- ja korukivet.

Kullanhuuhdonta-alueen tiedot

Pinta-ala: 4,4 ha

Alueen nimi: Jompankuru

Sijainti: Inari, Morgamoja, Metsähallituksen hallinnoima valtionmaa, Lemmenjoen kansallispuisto. Alueen sijainti ja rajat ilmenevät tämän päätöksen liitetystä kartasta (liite 2).

Päätöksen täytäntöönpano

Kullanhuuhdentalupaan perustuvat toimenpiteet saa aloittaa, kun siihen oikeuttava lupapäätös on lainvoimainen ja luvassa määrätty vakuus on asetettu. Jos kullanhuuhdentalupaan perustuvat toimenpiteet edellyttävät muualla lainsäädännössä vaadittua lupaa, saa toimenpiteen kuitenkin aloittaa vasta, kun asianomainen lupapäätös on lainvoimainen tai toiminnan aloittamiseen on saatu oikeus asiassa toimivaltaiselta viranomaiselta.

Täytäntöönpano muutoksenhausta huolimatta

Toiminta alueella voidaan aloittaa muutoksenhausta huolimatta tämän lupapäätöksen ehtoja noudattaen. Muutoksenhakutuomioistuin voi valituksesta kumota täytäntöönpanosta muutoksenhausta huolimatta annetun määräyksen.

Perustelut: Kaivoslaki (621/2011) 169 §

Luvan saaja on hakemuksen yhteydessä hakenut lupaa toiminnan aloittamiseen muutoksenhausta huolimatta. Hakija on harjoittanut kullanhuuhdontaa samalla alueella aiemminkin. Kun huomioidaan alueen sijainti tunnetulla kullanhuuhdonta-alueella ja toiminnan vakiintunut luonne, voidaan todeta, että toiminnan aloittaminen lupaehtojen mukaisesti ei aiheuta alueella sellaisia muutoksia, että se tekisi mahdollisen muutoksenhaun tarpeettomaksi.

Lupamääräykset

Päätöksen voimassaolo:

Kullanhuuhdontalupa on voimassa kymmenen (10) vuotta.

Perustelut: Hakemuksen mukaisesti. Kullanhuuhdonnan ei katsota aiheuttavan yleiselle tai yksityiselle edulle sellaista vahinkoja tai haittaa, että luvan voimassaoloaikaa olisi lyhennettävä.

Menetelmät:

Tämä lupa oikeuttaa lapiokaivun suorittamiseen lupa-alueella.

Perustelut: Lupahakemuksen mukaisesti

Kullanhuuhdonta-alueen kunnossapito

Kullanhuuhdonta on rajoitettava välttämättömiin toimenpiteisiin. Kullanhuuhdontaluvan nojalla tapahtuvasta toiminnasta ja muusta kullanhuuhdonta-alueen käytöstä ei saa aiheutua haittaa ihmisten terveydelle tai vaaraa yleiselle turvallisuudelle, olennaista haittaa muulle elinkeinotoiminnalle, merkittäviä muutoksia luonnonolosuhteissa, harvinaisten tai arvokkaiden luontoesiintymien olennaista vahingoittumista, merkittävää maisemallista haittaa tai muille lähistöllä olevien alueiden käyttötärpeille haittaa tai vahinkoa eikä vahinkoa alueella sijaitseville kulttuurihistoriallisesti arvokkaille rakennuksille ja niiden pihapiirille. Kullanhuuhdontaluvan haltijoiden on pidettävä kullanhuuhdonta-alue sellaisessa kunnossa, että se jatkuvasti täyttää turvallisuuden vaatimukset eikä haitallisia ympäristövaikutuksia aiheudu.

Perustelut: Kaivoslaki (621/2011) 24 §.

Poronhoidolle aiheutuvien haittojen vähentäminen

Kullanhuuhdontaluvan haltijan on estettävä porojen joutuminen jyrkkäreunaisiin kaivukuoppiin tai luiskattava kaivannot siten, ettei niistä aiheudu vaaraa alueella liikkuville poroille tai porotalouden harjoittajille. Lupa-alueelle ei saa virittää puiden väliin naruja tai

muuta vastaavaa, joka voi aiheuttaa vaaratilanteita alueella mahdollisesti liikkuville. Alueelta poistuttaessa kaivumontut on luiskattava sellaiseen kuntoon, että ne eivät aiheuta haittaa mahdolliselle porojen kuljettamiselle. Lisäksi myös kullanhuuhdonnan tarvikkeet on varastoitava alueelle siten, että niistä ei aiheudu haittaa.

Perustelut: Alue kuuluu Sallivaaran paliskunnan alueeseen. Lupamääräyksessä mainituilla toimenpiteillä vähennetään kullanhuuhdonnasta poronhoidolle aiheutuvia haittoja erityisellä poronhoitoalueella. Myös tämän luvan muissa lupamääräyksissä kielletään olennaisen haitan aiheuttaminen muille elinkeinoille sekä määrätään aiheutuneiden vahinkojen ja haittojen korvaamisesta. Alueen lähellä on Sallivaaran paliskunnan sisäinen laidunkiertoaita. Alueella ei selvitysten (liite 3.) perusteella ole muita erityisiä porontalouden rakenteita.

Saamelais- ja koltta-asioihin liittyvät määräykset

Kullanhuuhdontaluvan haltijan on huolehdittava, ettei toiminnasta yksin tai yhdessä muiden vastaavien lupien tai alueiden muiden käyttömuotojen kanssa aiheudu sellaista haittaa, joka olennaisesti heikentäisi edellytyksiä harjoittaa saamelaiselinkeinoja taikka muutoin ylläpitää ja kehittää saamelaiskulttuuria. Mikäli olennaista haittaa aiheutuu, toiminta on keskeytettävä ja aiheutunut haitta korjattava välittömästi.

Perustelut: Alue sijaitsee saamelaisten kotiseutualueella. Annetuissa lausunnoissa esiin tulleet saamelaiselinkeinojen harjoittamiseen ja saamelaiskulttuurin ylläpitämiseen liittyvät yksilöidyt asiat on otettu huomioon tämän luvan lupamääräyksissä.

Kullanhuuhdontaa koskeva selvitysvelvollisuus

Kullanhuuhdontaluvan haltijan tulee vuosittain toimittaa Turvallisuus- ja kemikaalivirastolle selvitys talteen otetun kullan ja käsitellyn irtomaan määrästä sekä rakentamisesta kullanhuuhdonta-alueella ja muusta alueen käytöstä.

Selvityksen tulee sisältää:

- 1) talteen otetun kullan määrä grammoina
- 2) käsitellyn irtomaan määrä irtokuutiometreinä
- 3) käytetyt tutkimus- ja työmenetelmät
- 4) kullanhuuhdonta-alueella työskentelevien henkilöiden määrä henkilötyöpäivinä
- 5) työskentelyaika kullanhuuhdonta-alueella
- 6) tehdyt maisemointi- ja jätahuoltotoimenpiteet

Selvitys on jätettävä kaivukautta seuraavan vuoden maaliskuun loppuun mennessä.

Perustelut: Kaivoslaki (621/2011) 28 §, asetus kaivostoiminnasta (391/2012) 9 §.

Kaivannaisjätteen jätehuoltosuunnitelma ja sen noudattaminen

Kullanhuhdontaluvan haltijan on noudatettava viranomaiselle toimittamaansa kaivannaisjätteen jätehuoltosuunnitelmaa.

Perustelut: Kaivoslaki (621/2011) 25 §. Kullanhuuhtoja on velvollinen huolehtimaan maa- ja kivennäisjätteen synnyn ehkäisemisestä, sen haitallisuuden vähentämisestä sekä jätteen hyödyntämisestä tai käsittelemisestä.

Vakuus

Kullanhuhdontaluvan haltija on asettanut aiempien lupakäsittelyiden mukaisen pankkitalletusvakuuden Turvallisuus- ja kemikaalivirastolle kaivoslakiin perustuvasta toiminnasta aiheutuneen vahingon ja haitan korvaamista sekä kaivoslain mukaisten jälkitoimenpiteiden suorittamista varten. Vakuutta voidaan toistaiseksi pitää riittävänä toiminta huomioiden.

Perustelut: Kaivoslaki (621/2011) 107 §

Vakuus on määrätty kaivumenetelmän ja alueen ominaisuuksien perusteella. Alueella harjoitetaan lapiokaivua ja alue ei ole helposti saavutettavissa.

Ilmoitus kullanhuhdonta-alueen maastotöistä

Kullanhuhdontaluvan haltijan on ilmoitettava etukäteen kirjallisesti alueen hallinnasta vastaavalle Metsähallitukselle sekä alueen paliskunnalle ja saamelaiskäräjille kaikista maastotöistä, jotka voivat aiheuttaa vahinkoa tai haittaa. Maastotöitä koskevassa ilmoituksesta on käytävä ilmi:

- 1) töistä vastaavan henkilön nimi sekä yhteystiedot;
- 2) arvioitu maastotöiden aloitusajankohta ja kesto;
- 3) tarkempi selvitys, mitä maastotöitä tehdään sekä mitä työmenetelmiä ja koneita käytetään;
- 4) arvio toimenpiteiden määrästä;
- 5) alueella työskentelevien henkilöiden lukumäärä;
- 6) arvio maastotöiden vaikutuksista ympäristöön;
- 7) tarvittaessa selvitys muista seikoista, joilla voi olla merkitystä.

Maastotöitä koskevaan ilmoitukseen on liitettävä kartta, johon on merkitty alue, jolla maastotöitä tullaan tekemään. Ilmoitus on tehtävä viimeistään kuukautta ennen maastotöihin ryhtymistä.

Perustelut: Kaivoslaki (621/2011) 27 §, Asetus kaivostoiminnasta (391/2012) 7 §.

Jälkitoimenpiteet

Kun kullanhuuhdontalupa on rauennut tai peruutettu, on kullanhuuhdontaluvan haltijan saatettava kullanhuuhdonta-alue välittömästi yleisen turvallisuuden vaatimaan kuntoon, poistettava rakennukset ja rakennelmat sekä laitteet, huolehdittava alueen kunnostamisesta ja siistimisestä sekä saatettava alue mahdollisimman luonnonmukaiseen ja maisemallisesti tyydyttävään tilaan. Kullanhuuhdontaluvan haltijoiden on tehtävä viipymättä kirjallinen ilmoitus Turvallisuus- ja kemikaalivirastolle ja Metsähallitukselle, kun edellä mainitut toimenpiteet on saatettu loppuun. Ilmoitus on kuitenkin tehtävä viimeistään vuoden kuluttua luvan raukeamisesta tai peruuttamisesta. Ilmoituksen tulee sisältää tieto jälkitoimenpiteiden päättymispäivästä sekä kuvaus toteutetuista jälkitoimenpiteistä.

Perustelut: Kaivoslaki (621/2011) 29 §.

Korvaus alueen hallinnasta vastaavalle viranomaiselle

Kullanhuuhdontaluvan haltijan on suoritettava Metsähallitukselle vuotuista korvausta 50 euroa hehtaarilta. Kullanhuuhdontakorvaus on ensimmäiseltä vuodelta maksettava viimeistään 30 päivänä siitä, kun kullanhuuhdontalupa on tullut lainvoimaiseksi tai kaivosviranomaisen on antanut määräyksen päätöksen täytäntöönpanosta muutoksenhausta huolimatta. Seuraavina vuosina korvaus on maksettava viimeistään 15 päivänä maaliskuuta.

Perustelut: Kaivoslaki (621/2011) 102 §

Vahinkojen ja haittojen korvaaminen kullanhuuhdonta-alueella

Kullanhuuhdontaluvan haltijan on korvattava kullanhuuhdonta-alueella tapahtuvasta kaivoslakiin perustuvasta toiminnasta aiheutuneet vahingot ja haitat, jollei jonkin toimenpiteen osalta korvauksesta toisin säädetä.

Perustelut: Kaivoslaki (621/2011) 103 §.

Luvan muuttaminen

Mikäli kullanhuuhdonta koskevien toimenpiteiden määrässä, laadussa tai aikataulussa tapahtuu sellainen muutos, että lupamääräyksiä on tarpeen tarkistaa, on luvanhaltijan haettava kullanhuuhdontaluvan muuttamista kaivosviranomaiselta.

Perustelut: Kaivoslaki (621/2011) 69 §.

Luvan jatkaminen

Mikäli luvan voimassaoloa halutaan jatkaa, tulee hakemus luvan voimassaolon jatkamiseksi toimittaa kaivosviranomaiselle viimeistään kaksi kuukautta ennen luvan voimassaolon päättymistä. Hakemukseen tulee liittää lupaharkinnan kannalta tarpeelliset ja luotettavat selvitykset alueella harjoitetun toiminnasta ja siitä, että alueella on edelleen edellytyksiä löytää kultaa.

Perustelut: Kaivoslaki (621/2011) 66 §, asetus kaivostoiminnasta (391/2012) 27 §.

Rakentaminen

Kullanhuuhdontalupa ei oikeuta rakentamiseen.

Perustelut: Kaivoslaki (621/2011) 26 §.

Lupahakemuksen mukaisesti. Alueelle ei ole haettu lupaa rakentaa kaivoslain mukaisia rakennelmia.

Maastoliikenne

Kullanhuuhdonta-alueella ja sen ulkopuolella tapahtuva maastoliikenne edellyttää maastoliikennelain mukaisen luvan maanomistajalta.

Perustelut: Maastoliikennelaki (1710/1995) 2 luku 4§

Lupahakemuksen käsittely

Lupahakemuksesta tiedottaminen

Turvallisuus- ja kemikaalivirasto on tiedottanut hakemuksesta kuuluttamalla siitä 30 päivän ajan Turvallisuus- ja kemikaaliviraston sekä Inarin kunnan ilmoitustauluilla. Kuulutus on ollut nähtävillä 30 päivän ajan. Lausunnot ja mielipiteet on tullut toimittaa viimeistään 22.1.2018.

Lausuntopyynnöt ja lausunnot hakemuksesta

Hakemuksesta on lähetetty lausuntopyynnöt ja saatu lausunnot seuraavasti:

- 1) Turvallisuus- ja kemikaaliviraston lausuntopyyntö Sallivaaran paliskunnalle 22.12.2017
Sallivaaran paliskunta ei ole antanut lausuntoaan hakemuksesta.
- 2) Turvallisuus- ja kemikaaliviraston lausuntopyyntö Metsähallitukselle 22.12.2017
Metsähallituksen lausunto 16.1.2018

Turvallisuus- ja kemikaalivirasto on pyytänyt Metsähallitukselta lausuntoa koskien Margetta Jompan-Tiaisen kultanhuuhdontalupahakemusta HL2013:0048. Haettu alue sijaitsee Lemmenjokeen laskevan Morgamojan varrella Lemmenjoen kansallispuistossa Inarin kunnassa. Kansallispuisto kuuluu Natura 2000-suojelualueverkostoon. Hakemusalueella (4,4 ha) on tarkoitus harjoittaa lapiokaivua. Maata käsitellään noin 10-20 m³ kaivukaudessa. Kyseessä on jatkoaikahakemus 1.4.2017 päättyneelle kultanhuuhdontaluvulle. Jatkoaikaa on haettu kymmeneksi vuodeksi. Samalla on haettu myös täytäntöönpanolupaa mahdollisesta muutoksenhausta huolimatta.

Haetulta alueelta ei tällä hetkellä tunneta uhanalaisten lajien esiintymiä eikä uhanalaisia tai huomioitavia luontotyyppisiä.

Alue kuuluu valtakunnallisesti arvokkaaseen rakennettuun kulttuuriympäristöön ”Repokairan ja Lemmenjoen alueen saamelaisasutus ja kullankaivajayhdyskunta”, joka on merkitty maakuntakaavaan. Hakemusalueella on sijainnut Jomppasen turvekammi, jonka Museovirasto määritteli 1990-luvulla säilyttämisen arvoiseksi rakennusperintökohteeksi. Kammi ei ole kuitenkaan säilynyt. Vanhoista pihapiirin rakennelmista on säilynyt ainakin maa-uuni. Säilyneet vanhat rakennelmat pitää ottaa huomioon maankäytössä. Alueelta ei tunneta muinaismuistolain (17.6.1963/295) suojaamia muinaisjäännöksiä. Muinaismuistolain suojaamat kiinteät muinaisjäännökset ovat rauhoitettuja muistoina Suomen aikaisemmasta asutuksesta ja historiasta. Yli 100-vuotiaat rakennusten ja rakennelmien rauniot ja muut ihmistoiminnan jättämät jäännökset ovat kiinteitä muinaisjäännöksiä. Jos maata kaivettaessa tai muuta työtä suoritettaessa tavataan mahdollinen muinaisjäännos, on työ muinaisjäännöksen kohdalta heti keskeytettävä ja ilmoitettava kohde Saamelaismuseolle tarpeellisia toimenpiteitä varten. Ilman muinaismuistolain nojalla annettua lupaa kiinteän muinaisjäännöksen kaivaminen, peittäminen, muuttaminen, vahingoittaminen, poistaminen ja muu siihen kajoaminen on kielletty.

Metsähallitus pyytää Turvallisuus- ja kemikaalivirastoa muistuttamaan kaivajaa seuraavista asioista mahdollisen kullanhuudontaluvan myöntämisen yhteydessä:

- Kaivutoiminta tulee tapahtua siten, että alapuoliseen vesistöön ei pääse liettymistä aiheuttavaa mineraaliainesta eikä ravinteita. Maa-ainesten pääsy alapuoliseen vesistöön voidaan estää riittävällä veden kierrätyksellä ja saostusaltailla.
- Kaivutyöhön liittyvä leiriytyminen ja muu toiminta tulee tapahtua kullanhuudontalupa-alueensisäpuolella.
- Kaivukauden päättyessä on jyrkät kaivantojen reunat luiskattava. Reunat on myös merkittävä maastoon riittävän näkyvästi. Näillä toimenpiteillä parannetaan maaston muiden käyttäjien turvallisuutta ja estetään vahinkoja.
- Maapuiden keruu polttopuiksi ei ole sallittua kansallispuistossa.
- Metsähallituksen kanssa on sovittava mm. seuraavista asioista:
 - * Pystypuiden kaataminen on kielletty. Mikäli kullanhuudontalu-alueella on puustoa tutkimustyön esteenä, on puiden poistamisesta sovittava ennakkoon.
 - * Maastoajoneuvoilla liikkuminen vaatii Metsähallituksen luvan.

Metsähallitus katsoo, että kullanhuudontaluvan saaja on kaikilta osin vastuussa Metsähallitukselle ja/tai kolmannelle osapuolelle kaivutoiminnasta mahdollisesti aiheutuvista vahingoista.

Lausuntopyynnössään Tukes pyysi samalla kaivoslain 38 §:n nojalla myös Metsähallituksen perusteltua näkemystä alueen hallinnasta vastaavana viranomaisena hakemuksen mukaisen toiminnan vaikutuksesta saamelaisten oikeudelle alkuperäiskansana ylläpitää ja kehittää

kieltään ja kulttuuriaan huomioiden alueen läheisyydessä olevat muut vastaavat luvat ja muut maankäyttömuodot.

Hallituksen esityksessä kaivoslaista todetaan, että arvioinnissa olisi lähinnä tarpeen kiinnittää huomiota saamelaiskulttuurin kannalta tärkeänä pidettävään poronhoitoon kohdistuviin vaikutuksiin.

Korkeimman hallinto-oikeuden päätöksessä 4. helmikuuta 2015 (taltionumero 275, Saamelaiskäräjien valitus ympäristölupa-asiassa, joka koski koneellista kullankaivua) todetaan seuraavasti: "Nyt puheena olevassa asiassa on kysymys pienessä mittakaavassa tapahtuvasta kullankaivusta alueella, jota käytetään tähän tarkoitukseen vain osa vuotta ja silloinkin tiukkojen lupamääräysten puitteissa. Sanotulla toiminnalla ei aiheuteta haittaa saamelaiskulttuurille ja vaikutukset saamelaisten perinteiselle elinkeinolle, kuten poronhoidolle, kalastukselle, metsästykselle tai ympäröivälle luonnolle jäävät hyvin paikallisiksi."

Kyseisen kullanhuuhdentalupahakemuksen osalta Metsähallitus viittaa edellä mainittuun korkeimman hallinto-oikeuden päätökseen.

Metsähallitus toteaa kuitenkin, että kaikkien Lemmenjoen kansallispuiston kullanhuuhdentalupa-alueiden ja kaivospiirin yhteisvaikutuksia saamelaiskulttuurin harjoittamiselle Metsähallituksen Luontopalvelut ei osaa arvioida.

3) Turvallisuus- ja kemikaaliviraston lausuntopyyntö Inarin kunnalle 22.12.2017
Inarin kunnan lausunto 19.1.2018

Hakemus kohdistuu alueelle, jolla ei ole voimassa olevia kunnallisia kaavoja.

4) Turvallisuus- ja kemikaaliviraston lausuntopyyntö Lapin elinkeino-, liikenne- ja ympäristökeskukselle 22.12.2017

Lapin elinkeino-, liikenne- ja ympäristökeskuksen lausunto 9.1.2018

Kullanhuuhdentalupa-alue sijaitsee Inarin kunnassa Lemmenjoen kansallispuistossa Morgamojalla.

Lemmenjoen alue on perustettu luonnonsuojelulain mukaiseksi kansallispuistoksi.

Lemmenjoen kansallispuisto on liitetty Euroopan unionin Natura 2000- suojelualueverkkoon (F1130 0201). Natura-alue on sekä luonto- että lintudirektiivin mukainen suojelualue (SCI ja SPA).

Puisto on luontotyypeiltään monipuolinen ja vaihteleva. Alue on tärkeä pohjoisten metsien, soiden ja jokiluonnon suojelun kannalta. Alueella pesii runsas linnusto.

Kullanhuuhdonta-alue sijaitsee poronhoitolain (1990/848) tarkoittamalla erityisellä poronhoitoalueella Sallivaaran paliskunnassa. Alue on Saamelaiden kotiseutualueita (laki saamelaiskäräjistä 1995/974 4§) ja se on Metsähallituksen hallinnassa olevaa valtion maata.

Luontoarvojen suojelu

Kullanhuuhdonta-alueella ei Hertta-rekisterin Eliöt-tietokannan mukaan (SYKE) ole luonnonsuojelulain 42 §:n nojalla koko maassa rauhoitettujen kasvilajien, 46 §:n uhanalaisten lajien tai 47 §:n erityisesti suojeltavien lajien esiintymiä ja eläinten havaintopaikkoja, eikä luontodirektiivin liitteiden II ja IV lajien esiintymiä ja eläinten havaintopaikkoja.

Mikäli alueelta havaitaan edellä mainittuja lajeja, on huuhdonta-toiminta järjestettävä siten, että siitä ei aiheudu luonnonsuojelulaissa kiellettyä seurausta, kuten lajin heikentämistä tai häviämistä eikä lajin elinympäristön heikentämistä tai tuhoutumista.

Tarvittaessa edellä mainitut laji- ja luontotyyppi-esiintymät, samoin kuin vesilain nojalla suojellut lähteet, on rajattava huuhdonta-alueen ulkopuolelle, ellei esiintymien säilymistä voida turvata muilla toimenpiteillä.

Lapin ELY-keskuksen näkemyksen mukaan kullanhuuhdonta-toiminta ei todennäköisesti heikennä Natura-alueen luonnonarvoja eikä luonnonsuojelulain 65 §:n 1 ja 2 momentissa tarkoitettua arviointi- ja lausunnotmenettelyä siten tarvita, kuitenkin kaikessa Natura 2000 -alueilla harjoitettavassa toiminnassa on huolehdittava siitä, ettei toimenpiteillä merkittävästi heikennetä alueen valinnan perusteen olevia luontotyyppiä tai lajien elinympäristöjä.

Kaivannaisjätteen jätehuoltosuunnitelmat, vesiensuojelu

Hakemuksen mukaan huuhdonnasta ei aiheudu ympäristövaikutuksia.

Yhteisvaikutusten kautta yksittäiselläkin paikalla on vaikutusta alapuoliseen vesistöön. Kun vesistöalueella voi olla suurikin määrä huuhdonta-paikkoja, on vaara, että toiminnasta aiheutuvalla yhteiskuormituksella on vesistön tilaa heikentävä vaikutus. Huuhdottavan aineksen käsittely tulee järjestää siten, että samentumista aiheuttava humuksen ja kiintoaineksen joutuminen alapuoliseen vesistöön estetään myös tulva-ajat huomioon ottaen.

Kalatalous

Huuhdontavesistöllä on tavallisesti, aivan vähäisiä latvapurojen yläosia lukuun ottamatta, kalataloudellista merkitystä sekä kalojen oleskelualueena että kulkureittinä ja myös kutu- ja poikastuotantoalueena. Tämä on huuhdontatoiminnassa otettava huomioon siten, että joen tai puron varsi pensaineen ja puustoineen säilytetään mahdollisimman suurelta osin luonnontilassa ja huolehditaan em. veden laatuun kohdistuvien heikentävien vaikutusten estämisestä.

Kulttuurihistoria ja rakentaminen

Kullanhuuhdontakulttuuriarvot on kaivutoiminnassa turvattava, mikäli sellaisia on haetulla huuhdonta-alueella.

Kullanhuuhdentalupahakemuksen yhteydessä alueelle ei haeta lupaa rakentaa rakennuksia tai rakennelmia.

Kulkeminen alueelle

Alueelle kulkeminen järjestetään hakijan paikallisasukkaan oikeuksin tai vaihtoehtoisesti hakijan yrityksen harjoittamaan vuoroveneliikenteeseen liittyen kesällä veneellä ja Kultahaminan venevalkamasta polkuja pitkin kävellen. Alueen huolto järjestetään riittävän lumipeitteen vallitessa moottorikelkalla.

Moottoriajoneuvon käyttö maastossa edellyttää maanomistajan luvan (maastoliikennelaki 4§)

5) Turvallisuus- ja kemikaaliviraston lausuntopyyntö Saamelaiskäräjille 22.12.2017

Saamelaiskäräjät on ilmoittanut sähköpostitse 4.1.2018, että se ei aio lausua hakemuksesta.

6) Turvallisuus- ja kemikaaliviraston lausuntopyyntö Saamelaismuseumo Siidalle 22.12.2017

Saamelaismuseumo Siidan lausunto 19.1.2018

Kemikaali- ja turvallisuusvirasto on pyytänyt Saamelaismuseumo Siidalta lausuntoa Margetta Jompan-Tiaisen kultanhuuhdentaluvan HL2013:0048 Jompankuru voimassaolon jatkamisesta. Saamelaismuseumo Siida on saamelaisalueella toimivaltainen viranomainen arkeologisen kulttuuriperinnön ja rakennusperinnön suojelun ja hoidon suhteen.

Margetta Jompan-Tiaisen kultanhuuhdonta-alue HL2013:0048 Jompankuru sijaitsee Lemmenjoella, Lemmenjokeen laskevan Morgamojan (Suohpášávái) ja Jomppastenojan yhtymäkohdan pohjoispuolella. Kultanhuuhdonta-alue sijaitsee Morgamojan uoman molemmin puolin vajaan 200 metrin matkalla ja rajautuu etelä- ja kaakkoisosastaan hakijan toiseen Kultanhuuhdonta-alueeseen HL2011:061. Haetulla alueella on kaivettu kultaa 1940-luvulta lähtien hakijan perheen toimesta ja alueella on sijainnut aiemmin hakijan hallinnoima, 27.3.2017 rauennut kultanhuuhdentalupa HL2013:0048.

Jompan-Tiainen hakee lupaa voimassaolon jatkamiselle seuraavaksi kymmeneksi vuodeksi. Kullanhuuhdonta-alue on kattaa noin 4,4 ha. Alueella harjoitetaan lapiokaivua, ja vuotuinen kaivumäärä on noin 10-20 m³.

Pohjois-Lapin maakuntakaavassa kullanhuuhdonta-alue HL2013:0048 Jompankuru sijaitsee Lemmenjoen kulta-alueeksi (ma-5934). Lisäksi alue sijaitsee Lemmenjoen kansallispuistossa (SL4017), Sallivaaran paliskunnan alueella.

Kulttuuriympäristö

Kullanhuuhdonta-alueelta ei tunneta muinaismuistolain suojelemia kiinteitä muinaisjäännöksiä. Lähimmät muinaisjäännökset sijaitsevat pyyntikuoppaketjut Hirvioja (muinaisjäänösrekisteritunnus 1000014017) ja Morgamoja (muinaisjäänösrekisteritunnus 1000014018) sijaitsevat alueesta vajaan 500 m itäkaakkoon/kaakkoon.

Kullanhuuhdonta-alue HL2013:0048 sijaitsee valtakunnallisesti merkittävässä rakennetussa kulttuuriympäristössä (RKY); Repokairan ja Lemmenjoen alueen saamelaisasutus ja kullankaivajayhdyskunta. Museovirasto on arvottanut alueelta 44 kohdetta, joista seitsemän on todettu kulttuurihistoriallisesti arvokkaiksi ja säilyttämisen arvoisiksi kohteiksi. Yksi näistä on ollut Jomppasen turvekammi, joka sijaitsee kullanhuuhdonta-alueiden 2013z0048 ja HL2011:0061 rajalla. Turvekammi on kuitenkin purettu 1990-luvun lopulla Metsähallituksen määräyksestä (suullinen tiedonanto 18.1.2018, kulttuuriperinnön erikoissuunnittelija Siiri Tolonen, Metsähallitus).

RKY on Museoviraston laatima inventointi, joka on valtioneuvoston päätöksellä 22.12.2009 otettu maankäyttö- ja rakennuslakiin perustuvien valtakunnallisten alueidenkäyttötavoitteiden tarkoituksena inventoinniksi rakennetun kulttuuriympäristön osalta 1.1.2010 alkaen. Repokairan ja Lemmenjoen alueen luonnonvarojen käyttöä kuvastavat alueen porohoitoon liittyvä asutus, Lisman saamelaiskylä ja Kaapin Jounin erämaatalo sekä toisen maailmansodan jälkeen syntynyt kullankaivajayhdyskunta.

Valtakunnallisia alueidenkäyttötavoitteita koskevan päätöksen kulttuuriperintöä koskevien erityistavoitteiden mukaan alueidenkäytössä on varmistettava, että valtakunnallisesti merkittävät kulttuuriympäristöjen arvot säilyvät. Suunnittelussa pyritään perinteen säilyttämiseen ja alueiden kehittämiseen niiden ominaisluonnetta ja erityispiirteitä vahvistavalla ja niihin sopeutuvalla tavalla. On tärkeää, ettei näillä alueilla tapahdu muutoksia tai rakentamista, joka on olennaisesti ristiriidassa niiden kulttuuriympäristöarvojen kanssa.

Saamelaimuseo toteaa, että Museoviraston kulttuurihistoriallisesti arvokkaaksi ja säilyttämisen arvoiseksi kohteeksi arvottama Jomppasen turvekammi on purettu ja kammin

paikalle on rakennettu vanerikämpä. Paikalla sijaitsee vielä turvekammiin liittynyt maauni, joka hakijan tulisi lupa-alueella säilyttää.

Koska kyseessä on kullankaivun jatkolupa olemassa olevalle kullanhuuhdonta-alueelle ja lupa ei tässä laajuudessa uhkaa eikä vähennä alueen kulttuurihistoriallisia arvoja, Saamelaismuseo Siida ei näe estettä kullanhuuhdentaluvan voimassaolon jatkamiselle.

Turvallisuus- ja kemikaaliviraston kannanotto lausunnoissa ja muistutuksissa esitettyihin yksilöityihin vaatimuksiin.

Lausunnoissa esitetyt seikat on otettu päätöksessä huomioon lupamääräyksillä.

Muistutukset ja mielipiteet

Muistutuksia ja mielipiteitä ei ole jätetty.

Hakijan selitys

Hakijalta ei ole pyydetty selitystä.

Päätösmaksu

Päätösmaksu 550 €. Valtion talous- ja henkilöstöhallinnan palvelukeskus lähettää laskun hakijalle.

Perustelut: Asetus Turvallisuus- ja kemikaaliviraston maksullisista suoritteista (1579/2015)

Muutoksenhaku

Tähän päätökseen saa hakea muutosta kaivoslain (621/2011) 162 §:n nojalla Pohjois-Suomen hallinto-oikeudelta valittamalla siten kuin hallintolainkäyttölaissa (586/1996) säädetään. Päätöksestä perittävästä maksusta voidaan valittaa samassa järjestyksessä kuin pääasiasta. Valitusaika on 30 päivää tämän päätöksen antopäivästä. Liitteenä olevasta valitusosoituksesta ilmenee, miten muutosta haettaessa on meneteltävä.

Päätöksestä tiedottaminen

Päätöksestä tiedotetaan kaivoslain (621/2011) 58 §:n mukaisesti. Lupapäätös liitteineen toimitetaan postitse hakijalle. Jäljennös päätöksestä toimitetaan niille, jotka ovat tätä erikseen pyytäneet sekä niille kunnille, ELY-keskuksille ja muille viranomaisille, joille asiasta sen käsittelyn aikana on annettu tieto tai joilta on pyydetty lausunto. Jäljennös päätöksestä toimitetaan myös saamelaiskäräjille ja paliskunnalle.

Päätöksen antamisesta ilmoitetaan niille, jotka ovat tehneet muistutuksen asiassa tai ovat ilmoitusta erikseen pyytäneet, sekä niille asianosaisille, joita asia erityisesti koskee. Päätöksen antamisesta kuulutetaan alueen kunnan ilmoitustaululla.

Sovelletut säännökset

Kaivoslaki (621/2011)

Asetus kaivostoiminnasta (391/2012)

Asetus Turvallisuus- ja kemikaaliviraston maksullisista suoritteista (1579/2015)

Lisätietoja

Lisätietoja antaa Pasi Molkoselkä, puh. 029 5052 133, etunimi.sukunimi@tukes.fi

Terho Liikamaa
Ryhmäpäällikkö

Pasi Molkoselkä
Ylitarkastaja

LIITTEET

Liite 1. Valitusosoitus

Liite 2. Kartta alueesta (1:10 000)

Liite 3. Selvitys kullanhuuhdontaluvan myöntämisen esteistä

TIEDOKSI

Sallivaaran paliskunta

Inarin kunta

Lapin Ely-keskus

Metsähallitus

Saamelaiskäräjät

Saamelaismuseo Siida

VALITUSOSOITUS

Valitusviranomainen

Päätökseen saa hakea muutosta valittamalla sille hallinto-oikeudelle, jonka tuomiopiirissä pääosa tässä päätöksessä tarkoitettusta alueesta sijaitsee. Toimivaltainen hallinto-oikeus on mainittu valitusosoituksen lopussa. Valituskirjelmä osoitetaan valitusviranomaiselle ja se on toimitettava valitusajassa hallinto-oikeuden kirjaamoon.

Valitusaika

Määräaika valituksen tekemiseen on kolmekymmentä (30) päivää tämän päätöksen antopäivästä.

Valitusoikeus

Päätöksestä voivat valittaa ne, joiden etua, oikeutta tai velvollisuutta asia saattaa koskea, sekä vaikutusalueella ympäristön-, terveyden- tai luonnonsuojelun taikka asuinympäristön viihtyisyyden edistämiseksi toimivat rekisteröidyt yhdistykset tai säätiöt, asianomaiset kunnat, elinkeino-, liikenne- ja ympäristökeskukset ja muut asiassa yleistä etua valvovat viranomaiset, saamelaiskäräjät sillä perusteella, että luvassa tarkoitettu toiminta heikentää saamelaisten oikeutta alkuperäiskansana ylläpitää ja kehittää omaa kieltään ja kulttuuriaan ja kolttien kyläkokous sillä perusteella, että luvassa tarkoitettu toiminta heikentää kolttien alueella kolttien elinolosuhteita ja mahdollisuuksia harjoittaa elinkeinoja.

Valituksen sisältö

Valituskirjelmässä on ilmoitettava

- 1) päätös, johon haetaan muutosta
- 2) miltä kohdin päätökseen haetaan muutosta ja mitä muutoksia siihen vaaditaan tehtäväksi
- 3) perusteet, joilla muutosta vaaditaan
- 4) valittajan nimi ja kotikunta
- 5) postiosoite ja puhelinnumero, joihin asiaa koskevat ilmoitukset valittajalle voidaan toimittaa

Jos valittajan puhevaltaa käyttää hänen laillinen edustajansa tai asiamiehensä tai jos valituksen laatijana on joku muu henkilö, valituskirjelmässä on ilmoitettava myös tämän nimi ja kotikunta.

Valittajan, laillisen edustajan tai asiamiehen on allekirjoitettava valituskirjelmä, ellei valituskirjelmää toimiteta sähköisesti (telekopiona tai sähköpostilla).

Valituksen liitteet

Valituskirjelmään on liitettävä

- 1) päätös, johon haetaan muutosta valittamalla, alkuperäisenä tai jäljennöksenä
- 2) asiakirjat, joihin valittaja vetoaa vaatimuksensa tueksi, jollei niitä ole jo aikaisemmin toimitettu viranomaiselle
- 3) asiamiehen valtakirja

Valituskirjelmän toimittaminen perille

Valituskirjelmän voi viedä valittaja itse tai hänen valtuuttamansa asiamies. Valituskirjelmiä liitteineen voidaan myös lähettää postitse, telekopiona tai sähköpostilla. Postiin valituskirjelmiä on jätettävä niin ajoissa, että se ehtii perille valitusajan viimeisenä päivänä ennen aukioloajan päättymistä. Hallinto-oikeudessa kirjaamon aukioloaika on klo 8.00–16.15. Sähköisesti (telekopiona tai sähköpostilla) toimitetun valituskirjelmän on oltava toimitettu niin, että se on käytettävissä vastaanottolaitteessa tai tietojärjestelmässä määräajan viimeisenä päivänä ennen virka-ajan päättymistä.

Valittajalta peritään hallinto-oikeudessa **oikeudenkäyntimaksu** 250 euroa. Oikeudenkäyntimaksua ei peritä, jos hallinto-oikeus muuttaa valituksenalaista päätöstä muutoksenhakijan eduksi. Tuomioistuinten ja eräiden oikeushallintoviranomaisten suoritteista perittävistä maksuista annetussa laissa (1455/2015) on erikseen säädetty eräistä tapauksista, joissa maksua ei peritä.

Toimivaltaisen hallinto-oikeuden yhteystiedot muutoksenhakua varten:

Pohjois-Suomen hallinto-oikeus

Käyntiosoite: Isokatu 4, OULU

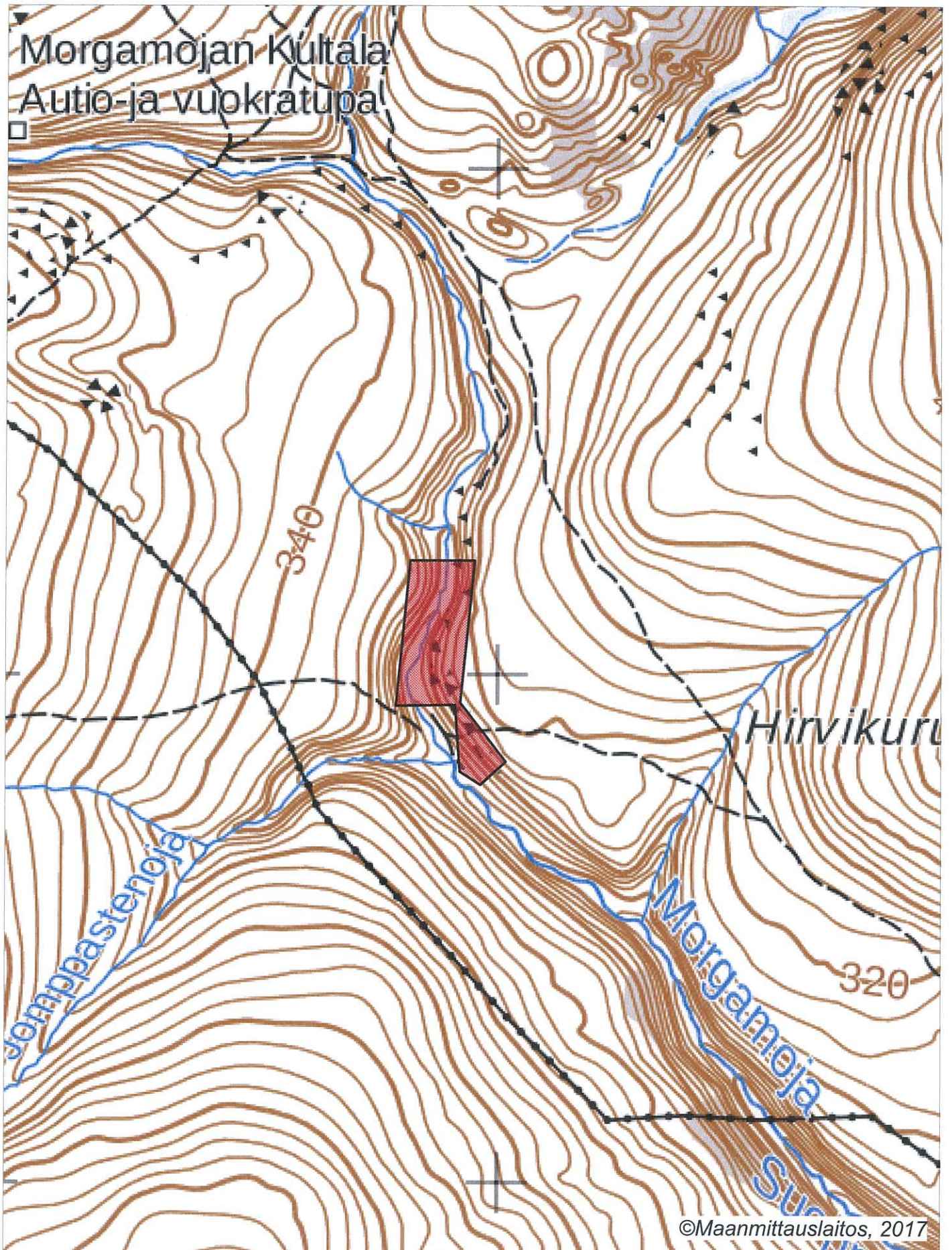
Postiosoite: PL 189, 90101 OULU

Faksi: 029 56 42841

Sähköposti: pohjois-suomi.hao@oikeus.fi

Puhelin: 029 56 42800 (vaihde)

@oikeus.fi



Selvitys kullanhuudontaluvan HL2013:0048 mahdollisista myöntämisen esteistä

Yleistä kullanhuudonnasta

Kullanhuudonta on ollut pienenevä maankäyttömuoto koko 2000-luvun ajan. Esimerkiksi vuonna 2000 kullanhuudontaan oikeuttavia lupia on ollut voimassa yli 400, kun tällä hetkellä vastaava määrä on 204. Hakemuksia on vireillä 124. Hakemuksista yhteensä 51 hakemusta on jatkohakemuksia hakemushetkellä voimassa olleille luvulle. Näistä 17 kpl on sellaisia, jotka ovat tarkasteluhetkellä voimassa ja sisältyvät siten sekä hakemuksiin että voimassaoleviin lupiin (lähde: Kaivosrekisteri 22.1.2018). Lisäksi kullanhuudontaan varattujen alueiden keskikoko on pienentynyt uuden kaivoslain voimaantulon myötä noin 20 %.

Kullanhuudonnan mahdollinen vaikutus saamelaiskulttuuriin selvitetään paliskunnittain, koska poronhoito on tärkeä osa saamelaiskulttuuria ja se on alueiden käytön kannalta herkkä elinkeino. Koska paliskuntien alueet on selkeästi rajattu aidoilla, kaivoslain mukaisen kullanhuudonnan vaikutukset saamelaiskulttuurille rajoittuvat pääasiallisesti sen paliskunnan alueeseen, jolla kullanhuudontaa harjoitetaan. Kullanhuudontaluvan nojalla ei saa harjoittaa toimintaa, joka vaikuttaa vesistöön. Mikäli tällaista toimintaa on suunniteltu lupa-alueella harjoitettavan, tulee toimintaan olla ympäristö- tai vesilupa. Näissä luvissa toimivaltainen viranomaisena on Pohjois-Suomen aluehallintovirasto.

Lupa-alueen kuvaus

Kullanhuudontalupa-alue HL2013:0048 (4,4ha) sijoittuu Sallivaaran paliskunnan alueelle, Lemmenjoen kansallispuiston alueelle. Kansallispuiston alue (285 790 ha) on sisällytetty Natura 2000-suojeluohjelmaverkostoon.

Sallivaaran paliskunnan kokonaispinta-ala on noin 289500 ha. Paliskunnan alueelle sijoittuu 17 kpl lainvoimaisia kullanhuudontaan oikeuttavia lupia, pinta-alaltaan yhteensä noin 65 ha. Kansallispuiston alueelle sijoittuu myös 25 kpl, 330 ha kaivospiirejä, joiden voimassaolo päättyy kaivoslain (621/2011) mukaisesti 1.7.2020. Kaivospiirin haltijoilla on oikeus hakea alueelle kullanhuudontalupaa, mutta koneellista kullanhuudontaa alueella ei voi harjoittaa kaivospiirien voimassaolon päättymisen jälkeen. Näistä kaivospiireistä 1 kpl (6,5 ha) sijoittuu hakemuksen läheisyyteen (2 km säteellä alueesta). Kullanhuudontaluvista 5, pinta-alaltaan 18 ha, sijoittuu kyseisen lupahakemusalueen läheisyyteen. Alueen läheisyyteen sijoittuu 2 kullanhuudontalupahakemusta.

Luvan mukaisen toiminnan kuvaus

Alueella on tarkoitus harjoittaa lapiokaivua, vuotuinen kaivumäärä on noin 10-20m³. Lupa on kymmenen vuoden jatkolupa hakemushetkellä voimassa olleelle luvulle.

Muut mahdollisesti häiritsevät alueiden käyttömuodot hakemuksessa tarkoitettulla alueella ja sen läheisyydessä

Lupa-alue kuuluu Lemmenjoen kansallispuiston alueeseen. Alueella ei harjoiteta metsätaloutta. Puiston käyttöä ohjaa asetus eräistä valtion omistamille alueille perustetuista kansallispuistoista ja luonnonpuistoista (932/1981), Lemmenjoen kansallispuiston hoito- ja käyttösuunnitelma sekä Lemmenjoen kansallispuiston järjestyssääntö.

Lemmenjoen kansallispuistoon tehdään noin 14000 käyntiä vuodessa. Valtaosa käynneistä sijoittuu Lemmenjokilaaksoon ja kulta-alueelle, joka on varattu virkistyskäyttövyöhykkeeksi.

Virkistyskäyttövyöhykkeeksi on varattu noin 11 % koko puiston alueesta. Lupa-alue kuuluu virkistyskäyttövyöhykkeeseen.

Lupa-alueella tai sen välittömässä läheisyydessä ei ole retkeilyreittiä tai erityistä retkeilykohdetta.

Lupa-alueen läheisyyteen sijoittuu Sallivaaran paliskunnan laidunkiertoaita. Muita porohoitoon liittyviä rakennelmia eikä muutakaan käyttöoikeussopimukseen perustuvaa maankäyttöä ei sijoitu alueen läheisyyteen.

Puistoalueelle voidaan tehdä uusia käyttöoikeussopimuksia kansallispuistoa koskevan asetuksen (932/1981) sallimia tarpeita varten.

Paikalliset voivat metsästää kansallispuiston alueella. Lupia ei kuitenkaan myydä ulkopuolisille.

Kun huomioidaan edellä kerrotut tosiseikat, kullanhuudontaluvassa annetut määräykset ja muualla lainsäädännössä ja aiempi hakemuksen mukainen toiminta alueella, voidaan todeta, että kullanhuudontaluvan HL2013:0048 oikeuttamat toimenpiteet eivät yksin taikka yhdessä muiden vastaavien lupien ja edellä kuvattujen muiden maankäyttömuotojen kanssa olennaisesti heikennä saamelaisten oikeutta harjoittaa kulttuuriaan. Yhteisvaikutusta arvioidessa on huomioitu lausunnoissa esiin tulleet seikat sekä alueiden ja toimintojen kokonaismäärä, sijainti ja toiminta.

Lisäksi alue on rajattu ja toimintaan tarvittavien lupien lupaehdot niin kyseisellä lupa-alueella kuin läheisyydessäkin turvaavat sen, että toiminnasta mahdollisesti aiheutuvat haitat ovat ajalliselta kestoiltaan ja sijainniltaan rajallisia, eivätkä olennaisesti haittaa saamelaisten oikeutta harjoittaa kulttuuriaan.

Hakija on osoittanut olevansa kelpoinen hakemaan kullanhuudontalupaa eikä hakemusalueella ole selvitysten ja saatujen lausuntojen perusteella muitakaan kaivoslaissa mainittuja luvan myöntämisen esteitä. Lupakäsittelyn yhteydessä ei myöskään ole tullut esiin luvan aiemmasta, saman sisältöisestä toiminnasta mitään sellaisia seikkoja, että toiminnan jatkamiselle olisi kaivoslain mukaista estettä.

Aineistoa:

Asetus eräistä valtion omistamille alueille perustetuista kansallispuistoista ja luonnonpuistoista (932/1981) (<http://www.finlex.fi/fi/laki/ajantasa/1981/19810932>)

Kaivosrekisterin karttapalvelu (www.kaivostoiminta.fi/kartta)

Lemmenjoen kansallispuiston järjestyssääntö (<https://julkaisut.metsa.fi/assets/pdf/lp/js/lemmenjoki-jsfin.pdf>)

Lemmenjoen kansallispuiston hoito- ja käyttösuunnitelma

(<http://julkaisut.metsa.fi/assets/pdf/lp/Csarja/c48.pdf>)

Ylä-Lapin luonnonvarasuunnitelma (<http://julkaisut.metsa.fi/assets/pdf/mt/mt38-1.pdf>)

Paliskuntain yhdistyksen ja Metsähallituksen välinen yhteistyösopimus

(<http://www.metsa.fi/documents/10739/58225d52-500f-481c-9cdc-82a6159f4be7>)

Retkeilypalvelut (www.retkikartta.fi)

Kaivosviranomaisen toimittaa yllämainitut dokumentit tarvittaessa paperisena niin pyydettyä.