

Jari Jokela

## **PÄÄTÖS KULLANHUHDONTALUVAN MYÖNTÄMISESTÄ**

### **Kullanhuuhdentalupahakemus**

Hakija: Jari Jokela

Vireilletulopvm: 3.10.2016

Etuoikeuspvm: 3.10.2016

Hakemuksen tarkoitus: Kullanhuuhdonta valtion omistamalla alueella.  
Kaivoslain (621/2011) 4 luvun 22 §:n mukaan kullanhuuhdontaan valtion omistamalla alueella on oltava kaivosviranomaisen lupa.

### **PÄÄTÖS**

Turvallisuus- ja kemikaalivirasto myöntää kaivoslain (621/2011) nojalla edellä mainitulle hakijalle kullanhuuhdentaluvan lupatunnuksella HL2016:0030

*Perustelut:* Hakija on osoittanut, että kaivoslaissa (621/2011) säädetyt edellytykset täyttyvät eikä kaivosviranomaisen selvityksen (liite 3) perusteella luvan myöntämiselle ole kaivoslaissa säädettyä estettä.  
Kaivoslaki (621/2011) 45 § ja 50 §.

Kullanhuuhdentaluvan haltijalla on tässä luvassa mainitulla kullanhuuhdonta-alueella yksinoikeus etsiä ja kartoittaa maaperässä esiintyvää kultaa, ottaa talteen ja hyödyntää maaperässä esiintyvää kultaa huuhtomalla sekä ottaa talteen ja hyödyntää huuhdonnan sivutuotteena irtomaasta löytyvät platinahiput sekä jalo- ja korukivet.

### **Kullanhuuhdonta-alueen tiedot**

Pinta-ala: 7,0 ha

Alueen nimi: Synnyinmaan muisto

Sijainti: Inari, Harrijoki, Metsähallituksen hallinnoima valtionmaa, metsätalousalue.  
Alueen sijainti ja rajat ilmenevät tämän päätöksen liitetystä kartasta (liite 2)

### **Päätöksen täytäntöönpano**

Kullanhuuhdentalupaan perustuvat toimenpiteet saa aloittaa, kun siihen oikeuttava lupapäätös on lainvoimainen ja luvassa määrätty vakuus on asetettu. Jos kullanhuuhdentalupaan perustuvat toimenpiteet edellyttävät muualla lainsäädännössä vaadittua lupaa, saa toimenpiteen kuitenkin aloittaa vasta, kun asianomainen lupapäätös on lainvoimainen tai toiminnan aloittamiseen on saatu oikeus asiassa toimivaltaiselta viranomaiselta.

## Lupamääräykset

### *Päätöksen voimassaolo:*

Kullanhuuhdonta-lupa on voimassa neljä (4) vuotta päätöksen lainvoimaiseksi tulosta.

*Perustelut:* Luvan voimassaoloaika on lain sallima enimmäisaika luvan voimassaololle, koska kullanhuuhdonnan ei katsota aiheuttavan yleiselle tai yksityiselle edulle sellaista vahinkoja tai haittaa, että luvan voimassaoloaikaa olisi lyhennettävä.

### *Menetelmät:*

Tämä lupa oikeuttaa koneellisen kullanhuuhdonnan harjoittamiseen lupa-alueella.

Vuotuinen käsiteltävä kaivumäärä saa olla kokonaisuudessaan enintään 20000 m<sup>3</sup>.

*Perustelut:* Lupahakemuksen mukaisesti. Ympäristönsuojelulain (527/2014) mukaan luvan mukaisen toiminnan harjoittamiseen tarvitaan kullanhuuhdonta-luvan lisäksi ympäristölupa.

### *Kullanhuuhdonta-alueen kunnossapito*

Kullanhuuhdonta on rajoitettava välttämättömiin toimenpiteisiin. Kullanhuuhdonta-luvan nojalla tapahtuvasta toiminnasta ja muusta kullanhuuhdonta-alueen käytöstä ei saa aiheutua haittaa ihmisten terveydelle tai vaaraa yleiselle turvallisuudelle, olennaista haittaa muulle elinkeinotoiminnalle, merkittäviä muutoksia luonnonolosuhteissa, harvinaisten tai arvokkaiden luontoesiintymien olennaista vahingoittumista, merkittävää maisemallista haittaa tai muille lähistöllä olevien alueiden käyttötarpeille haittaa tai vahinkoa eikä vahinkoa alueella sijaitseville kulttuurihistoriallisesti arvokkaille rakennuksille ja niiden pihapiirille. Kullanhuuhdonta-luvan haltijan on pidettävä kullanhuuhdonta-alue sellaisessa kunnossa, että se jatkuvasti täyttää turvallisuuden vaatimukset eikä haitallisia ympäristövaikutuksia aiheudu.

*Perustelut:* Kaivoslaki (621/2011) 24 §.

### *Poronhoidolle aiheutuvien haittojen vähentäminen*

Kullanhuuhdonta-luvan haltijan on estettävä porojen joutuminen jyrkkäreunaisiin kaivukuoppiin tai luiskattava kaivannot siten, ettei niistä aiheudu vaaraa alueella liikkuville poroille tai porotalouden harjoittajille. Lupa-alueelle ei saa virittää puiden väliin naruja tai muuta vastaavaa, joka voi aiheuttaa vaaratilanteita alueella mahdollisesti liikkuville. Kullanhuuhdontaan liittyvät varusteet on varastoitava kaivukauden ulkopuoliseksi ajaksi lupa-alueelle siten, että niistä ei aiheudu haittaa porotaloudelle

*Perustelut:* Kaivoslaki (621/2011) 50 §.

Alue kuuluu Hammastunturin paliskunnan alueeseen. Lupamääräyksessä mainituilla toimenpiteillä vähennetään kullanhuuhdonnasta poronhoidolle aiheutuvia haittoja erityisellä poronhoitoalueella. Myös tämän luvan muissa lupamääräyksissä kielletään olennaisen haitan aiheuttaminen muille



elinkeinoille sekä määrätään aiheutuneiden vahinkojen ja haittojen korvaamisesta. Alueen läheisyydessä ei ole erityisiä porotalouden rakenteita.

#### *Saamelais- ja koltta-asioihin liittyvät määräykset*

Kullanhuudontaluvan haltijan on huolehdittava, ettei toiminnasta yksin tai yhdessä muiden vastaavien lupien tai alueiden muiden käyttömuotojen kanssa aiheudu sellaista haittaa, joka olennaisesti heikentäisi edellytyksiä harjoittaa saamelaiselinkeinoja taikka muutoin ylläpitää ja kehittää saamelaiskulttuuria. Mikäli olennaista haittaa aiheutuu, toiminta on keskeytettävä ja aiheutunut haitta korjattava välittömästi.

*Perustelut:* Alue sijaitsee saamelaisten kotiseutualueella. Annetuissa lausunnoissa esiin tulleet saamelaiselinkeinojen harjoittamiseen ja saamelaiskulttuurin ylläpitämiseen liittyvät yksilöidyt asiat on otettu huomioon tämän luvan lupamääräyksissä.

#### *Kullanhuudontaa koskeva selvitysvelvollisuus*

Kullanhuudontaluvan haltijan tulee vuosittain toimittaa Turvallisuus- ja kemikaalivirastolle selvitys talteen otetun kullan ja käsitellyn irtomaan määrästä sekä rakentamisesta kullanhuudonta-alueella ja muusta alueen käytöstä.

Selvityksen tulee sisältää:

- 1) talteen otetun kullan määrä grammoina
- 2) käsitellyn irtomaan määrä irtokuutiometreinä
- 3) käytetyt tutkimus- ja työmenetelmät
- 4) kultanhuudonta-alueella työskentelevien henkilöiden määrä henkilötyöpäivinä
- 5) työskentelyaika kultanhuudonta-alueella
- 6) tehdyt maisemointi- ja jätehuoltotoimenpiteet

Selvitys on jätettävä kaivukautta seuraavan vuoden maaliskuun loppuun mennessä.

*Perustelut:* Kaivoslaki (621/2011) 28 §, asetus kaivostoiminnasta (391/2012) 9 §.

#### *Kaivannaisjätteen jätehuoltosuunnitelma ja sen noudattaminen*

Kullanhuudontaluvan haltijan on noudatettava viranomaiselle toimittamaansa kaivannaisjätteen jätehuoltosuunnitelmaa.

*Perustelut:* Kaivoslaki (621/2011) 25 §. Kullanhuuhtoja on velvollinen huolehtimaan maa- ja kivennäisjätteen synnyn ehkäisemisestä, sen haitallisuuden vähentämisestä sekä jätteen hyödyntämisestä tai käsittelemisestä.

#### *Vakuus*

Kullanhuudontaluvan haltijan on asetettava 5500 euron suuruinen pankkitalletusvakuus Turvallisuus- ja kemikaalivirastolle kaivoslakiin perustuvasta toiminnasta aiheutuneen

vahingon ja haitan korvaamista sekä kaivoslain mukaisten jälkitoimenpiteiden suorittamista varten.

*Perustelut:* Kaivoslaki (621/2011) 107 §

Vakuus määräytyy kaivumenetelmän ja alueen ominaisuuksien perusteella. Alueella harjoitetaan konekaivua, vuosittain käsiteltävän maamäärän ollessa enintään 20 000 m<sup>3</sup>. Alue on helposti saavutettavissa.

#### *Ilmoitus kullanhuuhdonta-alueen maastotöistä*

Kullanhuuhdontaluvan haltijan on ilmoitettava etukäteen kirjallisesti alueen hallinnasta vastaavalle Metsähallitukselle sekä alueen palikunnalle ja saamelaiskäräjille kaikista maastotöistä, jotka voivat aiheuttaa vahinkoa tai haittaa. Maastotöitä koskevassa ilmoituksesta on käytävä ilmi:

- 1) töistä vastaavan henkilön nimi sekä yhteystiedot;
- 2) arvioitu maastotöiden aloitusajankohta ja kesto;
- 3) tarkempi selvitys, mitä maastotöitä tehdään sekä mitä työmenetelmiä ja koneita käytetään;
- 4) arvio toimenpiteiden määrästä;
- 5) alueella työskentelevien henkilöiden lukumäärä;
- 6) arvio maastotöiden vaikutuksista ympäristöön;
- 7) tarvittaessa selvitys muista seikoista, joilla voi olla merkitystä.

Maastotöitä koskevaan ilmoitukseen on liitettävä kartta, johon on merkitty alue, jolla maastotöitä tullaan tekemään. Ilmoitus on tehtävä viimeistään kuukautta ennen maastotöihin ryhtymistä.

*Perustelut:* Kaivoslaki (621/2011) 27 §, Asetus kaivostoiminnasta (391/2012) 7 §.

#### *Jälkitoimenpiteet*

Kun kullanhuuhdontalupa on rauennut tai peruutettu, on kullanhuuhdontaluvan haltijan saatettava kullanhuuhdonta-alue välittömästi yleisen turvallisuuden vaatimaan kuntoon, poistettava rakennukset ja rakennelmat sekä laitteet, huolehdittava alueen kunnostamisesta ja siistimisestä sekä saatettava alue mahdollisimman luonnonmukaiseen ja maisemallisesti tyydyttävään tilaan. Kullanhuuhdontaluvan haltijoiden on tehtävä viipymättä kirjallinen ilmoitus Turvallisuus- ja kemikaalivirastolle ja Metsähallitukselle, kun edellä mainitut toimenpiteet on saatettu loppuun. Ilmoitus on kuitenkin tehtävä viimeistään vuoden kuluttua luvan raukeamisesta tai peruuttamisesta. Ilmoituksen tulee sisältää tieto jälkitoimenpiteiden päättymispäivästä sekä kuvaus toteutetuista jälkitoimenpiteistä.

*Perustelut:* Kaivoslaki (621/2011) 29 §.

#### *Korvaus alueen hallinnasta vastaavalle viranomaiselle*

Kullanhuuhdontaluvan haltijan on suoritettava Metsähallitukselle vuotuista korvausta 50 euroa hehtaarilta. Kullanhuuhdontakorvaus on ensimmäiseltä vuodelta maksettava



viimeistään 30 päivänä siitä, kun kullanhuuhdentalupa on tullut lainvoimaiseksi tai kaivosviranomaisen on antanut määräyksen päätöksen täytäntöönpanosta muutoksenhausta huolimatta. Seuraavina vuosina korvaus on maksettava viimeistään 15 päivänä maaliskuuta.

*Perustelut:* Kaivoslaki (621/2011) 102 §

#### *Vahinkojen ja haittojen korvaaminen kullanhuuhdonta-alueella*

Kullanhuuhdontaluvan haltijan on korvattava kullanhuuhdonta-alueella tapahtuvasta kaivoslakiin perustuvasta toiminnasta aiheutuneet vahingot ja haitat, jollei jonkin toimenpiteen osalta korvauksesta toisin säädetä.

*Perustelut:* Kaivoslaki (621/2011) 103 §.

#### *Luvan muuttaminen*

Mikäli kullanhuuhdonta koskevien toimenpiteiden määrässä, laadussa tai aikataulussa tapahtuu sellainen muutos, että lupamääräyksiä on tarpeen tarkistaa, on luvanhaltijan haettava kullanhuuhdontaluvan muuttamista kaivosviranomaiselta.

*Perustelut:* Kaivoslaki (621/2011) 69 §.

#### *Luvan jatkaminen*

Mikäli luvan voimassaoloa halutaan jatkaa, tulee hakemus luvan voimassaolon jatkamiseksi toimittaa kaivosviranomaiselle viimeistään kaksi kuukautta ennen luvan voimassaolon päättymistä. Hakemukseen tulee liittää lupaharkinnan kannalta tarpeelliset ja luotettavat selvitykset alueella harjoitetun toiminnasta ja siitä, että alueella on edelleen edellytyksiä löytää kultaa.

*Perustelut:* Kaivoslaki (621/2011) 66 §, asetus kaivostoiminnasta (391/2012) 27 §.

#### *Rakentaminen*

Alueelle ei saa rakentaa kaivoslain mukaisia rakennelmia.

*Perustelut:* Kaivoslaki (621/2011) 26 §.

Lupahakemuksen mukaisesti. Alueelle ei ole haettu lupaa maankäyttö- ja rakennuslain mukaisille ympärivuotisille rakennelmille.

#### *Maastoliikenne*

Kullanhuuhdonta-alueella ja sen ulkopuolella tapahtuva maastoliikenne edellyttää maastoliikennelain mukaisen luvan maanomistajalta.

*Perustelut:* Maastoliikennelaki (1710/1995) 2 luku 4§

#### **Lupahakemuksen käsittely**

##### *Lupahakemuksesta tiedottaminen*

Turvallisuus- ja kemikaalivirasto on tiedottanut hakemuksesta kuuluttamalla siitä 30 päivän ajan Turvallisuus- ja kemikaaliviraston sekä Inarin kunnan ilmoitustauluilla. Lausunnot ja mielipiteet on tullut toimittaa viimeistään 26.3.2018.

*Lausuntopyynnöt ja lausunnot hakemuksesta*

Hakemuksesta on lähetetty lausuntopyynnöt ja saatu lausunnot seuraavasti:

- 1) Turvallisuus- ja kemikaaliviraston lausuntopyyntö Hammastunturin paliskunnalle 23.2.2018  
Hammastunturin paliskunta ei ole antanut lausuntoaan hakemuksesta
- 2) Turvallisuus- ja kemikaaliviraston lausuntopyyntö Metsähallitukselle 23.2.2018  
Metsähallituksen lausunto 16.3.2018

Tukes on pyytänyt Metsähallitukselta lausuntoa asiassa pyytää kaivoslain (621/2011) 37 §:n nojalla Metsähallitukselta lausuntoa oheisesta kullanhuhdontaluvan hakemuksesta HL2016:0030.

Tukes pyytää lausuntopyynnössään kaivoslain 38 §:n nojalla myös Metsähallituksen perusteltua näkemystä alueen hallinnasta vastaavana viranomaisena hakemuksen mukaisen toiminnan vaikutuksesta saamelaisien oikeudelle alkuperäiskansana ylläpitää ja kehittää kieltään ja kulttuuriaan, huomioiden alueen läheisyydessä olevat muut vastaavat luvat ja muut maankäyttömuodot.

Kullanhuhdonta-alue sijaitsee Metsähallituksen metsätalouden hallinnassa ja metsätaloustoimien piirissä olevalla alueella. Välittömässä läheisyydessä on useita lapiolla tapahtuvan ja koneellisen kullanhuhdonnan lupa-alueita sekä hakemusalueita.

Suunniteltu vuosittain konekaivuna kaivettava määrä on enintään 20 000 m<sup>3</sup>. Lupaa haetaan neljäksi vuodeksi. Hakijalla ei toistaiseksi ole voimassa olevaa ympäristölupaa ko. alueen kullanhuhdonta koskien.

Alue sijaitsee poronhoitolain tarkoittamalla (848/1990) erityisellä poronhoitoalueella Hammastunturin paliskunnassa ja saamelaiskäräjistä annetun lain (974/1995) 4 §:ssä tarkoitetulla saamelaisien kotiseutualueella.

Metsähallituksella ei ole tällä hetkellä tiedossa ko. alueella nykyistä maankäyttöä muuttavia suunnitelmia. Pohjois-Lapin maakuntakaavassa hakemusalue on maa- ja metsätalousvaltaista aluetta (M1). Hakemusalueelta noin 500 metrin etäisyydellä on matkailun yritystoimintaa (Kafea Gufihtar) Metsähallitukselta vuokratulla liiketoiminta-alueella. Erityistä virkistyskäyttöä ei ole läheisyydessä. Vakinaista asutusta ei ole kohteen läheisyydessä.



Hakemusalueen metsämaa ei ole rajoitusten piirissä ollen metsätalouskäytössä, mutta lähiajan hakkuita ei ole. Alue on luontaisesti uudistuvaa ja aikaisemmat kymmeniä vuosia sitten suoritettut hakkuut on tehty luontaiselle uudistamiselle ilman minkäänlaisia maanmuokkaustoimenpiteitä. Hakemusalue on pääosin kitu- ja joutomaata ollen metsätaloustoimien ulkopuolella. Ko. maat on osin paksuturpeisia soita Harrijoen välittömässä läheisyydessä.

Kullanhuuhdontaluvan haltija on kaikilta osin vastuussa Metsähallitukselle ja kolmannelle osapuolelle kaivutoiminnasta mahdollisesti aiheutuvista haitoista ja vahingoista. Kullanhuuhdonta-alueilla luvan haltija on velvollinen korvaamaan Metsähallitukselle aiheuttamansa puusto- yms. vauriot. Polttopuiden ottoon saa maksullisen hakkuutähdeluvan. Kullanhuuhdontaan tarvittavan maastoliikenneluvan saa tarvittaessa Metsähallitukselta. Huuhdonta-alueen ulkopuolelle sijoittuvaan majoittumiseen tulee hakea lupa Metsähallitukselta. Hakija on ilmoittanut hakemuksessaan, ettei rakentamistarvetta ole.

Tällä hetkellä Metsähallituksella ei ole tiedossa, että hakemusalueella olisi uhanalaisten kasvien ja eläinten esiintymiä, petolintujen pesintää tai tunnettuja kulttuuriperintökohteita. Alueelta tai sen välittömästä läheisyydestä ei ole kartoitettu muinaismuistolain (17.6.1963/295) suojaamia muinaisjäännöksiä tai muita kulttuuriperintökohteita. Jos maata kaivettaessa tai muuta työtä suoritettaessa tavataan kiinteä muinaisjäänös, on työ muinaisjäänöksen kohdalta heti keskeytettävä ja ilmoitettava kohde Museovirastolle tarpeellisia toimenpiteitä varten. Ilman muinaismuistolain nojalla annettua lupaa kiinteän muinaisjäänöksen kaivaminen, peittäminen, muuttaminen, vahingoittaminen, poistaminen ja muu siihen kajoaminen on kielletty. Myös muut alueella mahdollisesti olevat kulttuuriperintökohteet, kuten vanhat kullankaivun historiaan liittyvät jäännökset tulee ottaa huomioon maankäytössä. Metsähallitus toteaa kuitenkin, että tällä hetkellä Metsähallituksen tiedossa on em. kohteita hankkeen alueella, mutta Metsähallitus ei tule myöskään tekemään alueella tarkempia maastokartoituksia ko. hankkeen johdosta. Metsähallitus ei täten sitoudu tällä lausunnolla vastuuseen alueen mahdollisista kartoittamattomista ja vielä löytymättömistä kohteista. Luonnonsuojelu- ja vesilain viranomaisvalvonnasta alueella vastaa Lapin ELY-keskus. Tarkemmat tiedot mainituista alueen vesiluontotyypeistä, suojelualueista, rauhoitetuista ja suojelluista kohteista ja lajeista sekä haetun toiminnan vaikutuksista niihin antaa Lapin ELY-keskus.

Kalaston osalta Metsähallitus muistuttaa, että kullanhuuhdonta on huomattava vesistöihin suoraan vaikuttava maankäyttömuoto Sotajoen valuma-alueella. Esimerkiksi Lapin Kullankaivajien liiton yhteistarkkailussa (2014) vuosien 2009 ja 2010 heinäkuun vesinäytteiden kiintoainepitoisuus Sotajoen näytteenottopisteessä S11 (Pahaojan kämpän silta, kuvastaa Sotajoen alueen aktiivisimman kullanhuuhdonta-alueen kokonaiskuormaa) oli 41 mg/l, mikä on selvästi korkeampi kuin EU:n kalavesidirektiivin mukainen lohikaloille turvallinen kiintoainepitoisuuden taso (alle 25 mg/l). Ylä-Lapin vesistöjen luontainen, tulva-

aikojen ulkopuolinen, kiintoainepitoisuus, johon paikallinen kalasto on sopeutunut, on yleensä alle 5 mg/l.

Ivalojoessa tiedetään olevan ainakin 12 erilaistunutta taimenkantaa, joista yksi on Sotajoen kanta. Sotajoki sivuhaaroinen on merkittävä Ivalojoen alkuperäisen vaeltavan taimenen lisääntymis- ja poikastuotantoalue. Kalakantojen selviytyminen ympäristömuutoksista perustuu niiden riittävän laajaan geenipohjaan. Lohikalojen osalta geenipohjan monimuotoisuutta lisää vesistöalueen osakannat. Taimenen osalta jokainen sivupuro aina latvoille asti turvaa Ivalojoen alkuperäisen taimenkannan olemassaolon. Kullankaivusta johtuvat, ajoittaisestikin korkeat kiintoainepitoisuudet muodostavat uhan näille taimenkannoille. Korkeasta kiintoainepitoisuudesta on haittaa myös muulle alueen kalastolle. Pohjan liettyminen tuhoaa lohikaloille tärkeitä kutu- ja poikastuotantoalueita sekä kuoriutuneita poikasia ja kehitymässä olevaa mätää.

Harrijoki on ainoa Sotajoen sivujoista, jonka varrella ei toistaiseksi ole ollut merkittävää koneellista kullankaivua. Metsähallitus ei ole myynyt virkistyskalastuslupia Harrijokeen, vaan joki on pyritty säilyttämään alkuperäisen kalaston suoja-alueena (Inarin kunnassa vakituisesti asuvilla on tosin kalastuslain mukainen oikeus kalastaa joessa, mutta paikallisten kalastus on ollut vähäistä). Tästä syystä Harrijokea on pidettävä kalastollisesti erityisen arvokkaana vesistönosana Sotajoen valuma-alueella ja vesistöön vaikuttavan toiminnan haittoja on pyrittävä ehkäisemään mahdollisimman tehokkaasti.

Kaivutoiminta tulee järjestää siten, ettei alapuoliseen vesistöön pääse kalastolle haitallisessa määrin liettymistä aiheuttavaa mineraaliainesta eikä ravinteita. Maa-aineksien pääsy alapuoliseen vesistöön voidaan estää riittävällä veden kierrätyksellä ja saostusaltailla. Lupaehdoissa on huomioitava myös kevättulvien ja rankkasateiden jälkeisten tulvahuippujen aiheuttama kiertovesi- ja ylivuotovesialtaiden täyttymisen estäminen. Ympäristön tilan muuttumiseen vaikuttavat myös ravinteet. Lupaehdoissa tulee huomioida ravinteiden talteenotto. Harrijoki on hakemuksen alaisesta alueesta lähimmillään noin kahdensadan metrin päässä. Koska maaperä on osin turvemaata, on vaarana eloperäisen humuksen huuhtoutuminen tulvavesien mukana Harrijokeen ja alapuoliseen vesistöön. Kevättulvien ja rankkasateiden aiheuttaman käsitellyn maa-aineksen vesistöön huuhtoutumisen estämiseen tulee kiinnittää erityistä huomiota.

Metsähallitus pyytää muistuttamaan kaivajaa seuraavista asioista mahdollisen luvan myöntämisen yhteydessä:

- Kaivutoiminta tulee tapahtua siten, että alapuoliseen vesistöön ei pääse liettymistä aiheuttavaa mineraali- eikä eloperäistä turveainesta eikä ravinteita huuhtontatyön aikana eikä jo hyödynnetyltä alueelta.
- Kaivukauden päättyessä jyrkät kaivantojen reunat on luiskattava. Reunat on myös merkittävä maastoon riittävän näkyvästi porotaloutta haittaamattomalla tavalla



• Tiestön käyttöä koskee laki yksityisistä teistä (15.6.1962/358) ja tiestön käytöstä päättää tienpitäjä. Ko. tapauksessa tienpitäjä on Metsähallitus yleisen Kutturan tien ulkopuolella. Kullanhuuhdentalupa ei anna suoraan oikeutta tiestön käyttöön. Metsähallitus ei yleensä rajoita teillään kevyttä liikennettä, mutta raskaisiin kuljetuksiin on oltava Metsähallituksen lupa. Alueella oleva Metsähallituksen metsäautotiestö on heikkokuntoista. Metsähallitus ei vastaa tiestön huonosta kunnosta ihmisille ja kalustolle mahdollisesti aiheutuneista vahingoista ja tien käyttö tulee sovittaa olosuhteisiin. Kullanhuuhdontaan liittyviä raskaita kuljetuksia ei saa suorittaa tiestövaurioiden mahdollisuuden ollessa olemassa. Raskaiden kuljetusten ja muun liikennöinnin mahdollisesti aiheuttamat vauriot tiestölle tulee aiheuttajan korvata.

Hallituksen esityksessä kaivoslaista todetaan, että arvioinnissa olisi lähinnä tarpeen kiinnittää huomiota saamelaiskulttuurin kannalta tärkeänä pidettävään poronhoitoon kohdistuviin vaikutuksiin.

Metsähallitus arvioi, ettei porotalouden rakenteille kyseessä olevassa tapauksessa aiheudu haittaa, koska porotalouden rakenteita ei ole lupahakemuksen kohteena olevalla alueella eikä välittömässä läheisyydessä.

Korkeimman hallinto-oikeuden päätöksessä 4.2.2015 (taltionumero 275, Saamelaiskäräjien valitus ympäristölupa-asiassa, joka koski koneellista kullankaivua) todetaan seuraavasti: "Nyt puheena olevassa asiassa on kysymys pienessä mittakaavassa tapahtuvasta kullankaivusta alueella, jota käytetään tähän tarkoitukseen vain osa vuotta ja silloinkin tiukkojen lupamääräysten puitteissa. Sanotulla toiminnalla ei aiheuteta haittaa saamelaiskulttuurille ja vaikutukset saamelaisten perinteiselle elinkeinolle, kuten poronhoidolle, kalastukselle, metsästykselle tai ympäröivälle luonnolle jäävät hyvin paikallisiksi". KHO:n päätöksen kohteena oleva kullanhuuhdentalupahakemus on HL2012:0057, Midas 2 ja pinta-alaltaan 3,4 ha.

Viitaten edellä mainittuun korkeimman hallinto-oikeuden päätökseen sekä po. kullanhuuhdentalupahakemuksen vähäiseen pinta-alaan ja ympäröivän alueen muuhun maankäyttöön Metsähallitus arvioi, ettei toiminnasta aiheudu haittaa yksittäisenä kohteena saamelaiskulttuurin harjoittamiselle. Puheena olevan luvan ja ympärillä olevien muiden kullanhuuhdentalupien ja hakemusten yhteisvaikutuksella voi olla paikallisesti merkittävääkin haittaa porotaloudelle, koska kaivumäärät ja koneiden käyttö lisääntyvät aikaisemmasta toiminnan määrästä alueella huomattavasti. Metsähallitus toteaa kuitenkin, ettei osaa arvioida haitan yhteisvaikutuksien vaikuttavuutta saamelaiskulttuurin harjoittamiselle.

3) Turvallisuus- ja kemikaaliviraston lausuntopyyntö Inarin kunnalle 23.2.2018  
Inarin kunnan lausunto 14.3.2018

Hakemuksen osalta ei voimassa olevien kunnallisten kaavojen kannalta ole huomautettavaa.

4) Turvallisuus- ja kemikaaliviraston lausuntopyyntö Lapin elinkeino-, liikenne- ja ympäristökeskukselle 23.2.2018

Lapin elinkeino-, liikenne- ja ympäristökeskuksen lausunto 15.5.2018

Turvallisuus ja kemikaalivirasto (Tukes) on pyytänyt kaivoslain (621/2011) 37 §:n nojalla Lapin ELY-keskuksen lausuntoa Jari Jokelan kullanhuuhtontalupahakemuksesta HL2016:0030. Lupaa haetaan Harrijoen varteen, Harrijoenvaaran eteläpuolella sijaitsevalle huuhtonta- alueelle, jonka pinta-ala on 7,0 ha. Kyseessä on uusi huuhtonta-alue. Alueella on hakemuksen mukaan tarkoitus harjoittaa koneellista kullankaivua enintään noin 20 000 m<sup>3</sup> vuodessa. Lupaa haetaan neljäksi vuodeksi.

ELY – keskuksen tietojen mukaan hakijalla on samalle alueelle Harrijoen varteen vireillä Tukesissa yhdeksän kullanhuuhtontalupahakemusta, joiden yhteispinta-ala on noin 50 hehtaaria. Hakijalla on samalla alueella voimassa oleva kullanhuuhtontalupa HL2012:0002 (Hengetön IV).

Hakemuksen kohteena olevalla alueella ei ole voimassa olevaa ympäristölupaa. Alueelle on haettu ympäristölupaa (hakemus jätetty 7.1.2018), yhdessä saman hakijan viidelle muulle, Tukesissa vireillä oleville kullanhuuhtontalupa-alueille.

Koska hakijalla on vireillä useita huuhtontalupahakemuksia samalle alueelle, Lapin ELY-keskus on 9.5.2018 päivätyllä kirjeellä (Dnro: LAPELY/1884/2018) pyytänyt hakijalta lisätietoja YVA – lain mukaisen ympäristövaikutusten arviointimenettelyn tarpeen selvittämiseksi. Lisätietoja on pyydetty 31.8.2018 mennessä.

Ympäristöhallinnon tiedossa ei ole huuhtonta-alueella tai sen välittömässä läheisyydessä olevia uhanalaisia lajeja tai petolinnun pesiä.

Lapin ELY-keskus ei näe estettä kullanhuuhtontaluvan myöntämiselle. Saman hakijan samalle alueelle vireillä olevia kullanhuuhtontalupahakemuksia tulisi kuitenkin käsitellä kokonaisuutena niiden yhteisvaikutusten vuoksi. Tämä olisi kaikkien osapuolten etu, niin toiminnanharjoittajan, asianosaisten kuin lupa- ja valvontaviranomaistenkin.

5) Turvallisuus- ja kemikaaliviraston lausuntopyyntö Saamelaiskäräjille 23.2.2018

Saamelaiskäräjät ei ole antanut lausuntoaan kyseisestä hakemuksesta.

6) Turvallisuus- ja kemikaaliviraston lausuntopyyntö Saamelaismuseum Siidalle 23.2.2018

Saamelaismuseum Siidan lausunto 23.3.2018

Turvallisuus- ja kemikaalivirasto on pyytänyt Saamelaismuseum Siidalta lausuntoa Jari Jokelan



kullanhuuhdontaluvasta HL2016:0030 Synnyinmaan muisto. Saamelaismuseo Siida on saamelaisalueella toimivaltainen viranomaisen arkeologisen kulttuuriperinnön sekä maiseman ja rakennusperinnön suojelun ja hoidon suhteen.

Jari Jokelan lupahakemuksella HL2016:0030 Synnyinmaan muisto haetaan koneellista kullanhuuhdontalupaa 7ha:n alueelle. Hakemusalue sijaitsee Inarin kunnassa Kutturantien pohjoispuolella Papinhaminan koillispuolella ja Harrijoen pohjoisrannalla. L:n muotoisen hakemusalueen itäosa rajoittuu Haminaharjuilta Palsinojalle kulkevaan tiehen, ja sen koilliskulma sivuaa Haminaharjuilta Palsinojalle kulkevaa tietä.

Pohjois-Lapin maakuntakaavassa lupahakemusalue on metsätalous- ja poronhoitovaltaista aluetta(M1-4562). Alue on Metsähallituksen hallinnoimaa metsätalousaluetta. Lupa-hakemusalue kuuluu saamelaisten kotiseutualueeseen ja se on Hammastunturin paliskunnan alueella.

Kullanhuuhdontalupaa haetaan kymmeneksi vuodeksi koneelliselle kullankaivulle 7 ha alueelle. Käsiteltävä maamäärä on 20 000 m3 vuodessa. Käytössä on noin 30 tonnin telalustainen ympäripyörivä kaivinkone. Käytetty vesi on 100% kiertovettä ja sen kierrätysnopeus on 5000 l/min. Toiminta on jatkoa alueen läheisyydessä harjoitetulle aiemmalle imurikaivulle. Hakemuksen mukaan varsinaista kaivutyötä tehdään vuosina 1-9 ja alueen lopputyöt sekä maisemointi tehdään kymmenentenä vuotena.

Kyseessä on uusi kullanhuuhdontalupahakemus. Hakijalla on Palsintien varressa, Harrijoen ja Sotajoen uoman tuntumassa yhteensä kuusi kullanhuuhdontalupahakemusta HL 2016:0028, HL2016:0029, HL2016:0030, HL2017:0019, HL2017:0020 ja HL2017:21, yksi 18.1.2017 rauennut kullanhuuhdontalupa HL2011:0021 sekä voimassa oleva kullanhuuhdontalupa HL2012:0002 Hengetön IV. Näiden pinta-ala kattaa yhteensä lähes 50 hehtaaria. Hakijan varastointitarpeet hoidetaan voimassa olevan kullanhuuhdonta-alueelle haetulla rakenteella. Hakijalla on voimassa oleva ympäristölupa voimassa olevalle kullanhuuhdontalupa-alueelle, mutta sille haetaan kaivutavan muutosta. Hakemuksessa HL2016:0030 mainitaan sen liitteenä olevan ympäristölupahakemuksen, mutta sitä ei ollut liitetty ainakaan Saamelaismuseo Siidaan saapuneeseen lausuntopyyntöön.

Kullanhuuhdontalupa-alueella ei ole suoritettu kulttuuriympäristön inventointeja. Alueelta ei näin ollen tällä hetkellä tunneta muinaismuistolailta suojeltuja kiinteitä muinaisjäänköksiä eikä muita arvotettuja kulttuuriympäristökohteita.

Saamelaismuseo Siida toteaa, että yksittäisenä lupahakemusalueena HL2016:30 ei tässä laajuudessa uhkaksi eikä vähentäisi alueen kulttuuriperintöarvoja. Kuitenkin kyseiselle hakemusalueelle on muodostumassa laajempi koneellisen kullankaivun alue, jota koskevat hakemukset tulevat käsiteltäväksi yksitellen ja vähitellen.

Saamelaismuseum Siida toteaa, että kullanhuuhtontalupahakemusten kokonaisvaltaiselle tarkastelulle on selkeä tarve tilanteessa, jossa yksittäiset, pinta-alaltaan pienet huuhtontalueet käytännössä muodostavat suuren yhtenäisen alueen -tässä tapauksessa lähes 50 ha. Suuruudeltaan enintään 7 hehtaarin vierekkäisiä tai ketjutettuja kullanhuuhtontalueita tulisi voida käsitellä laajempina aluekokonaisuuksina, esimerkiksi jokilaaksoittain, jotta kullanhuuhtonnan, etenkin koneellisen kullanhuuhtonnan kokonaisvaikutuksia voidaan arvioida maiseman ja luonnonympäristön kannalta.

Saamelaismuseum Siida kehottaa TUKESia vastaavana lupa- ja valvontaviranomaisena käsittelemään kullanhuuhtontalupahakemuksia alueellisina kokonaisuuksina ja arvioimaan niiden yhteisvaikutuksia kyseisen alueen kulttuuriperintöön ja luonnonympäristöön ja erityisesti maisemaan.

#### **Turvallisuus- ja kemikaaliviraston kannanotto lausunnoissa ja muistutuksissa esitettyihin yksilöityihin vaatimuksiin.**

Lausunnoissa esitetyt seikat on otettu päätöksessä huomioon lupamääräyksillä. Hakija on ilmoittanut sähköpostitse, että hän haluaa arvioida hakemustensa kokonaistilannetta uudelleen ja haluaa hakemuksiensa käsittelyn keskeytettävän hakemustensa osalta, pois lukien hakemukset HL2016:0028 ja HL2016:0030.

#### **Muistutukset ja mielipiteet**

Muistutuksia ja mielipiteitä ei ole jätetty.

#### **Hakijan selitys**

Hakijalta ei ole pyydetty selitystä

#### **Päätösmaksu**

Päätösmaksu on 700 €. Valtion talous- ja henkilöstöhallinnan palvelukeskus lähettää laskun hakijalle.

*Perustelut:* Asetus Turvallisuus- ja kemikaaliviraston maksullisista suoritteista (1579/2015)

#### **Muutoksenhaku**

Tähän päätökseen saa hakea muutosta kaivoslain (621/2011) 162 §:n nojalla Pohjois-Suomen hallinto-oikeudelta valittamalla siten kuin hallintolainkäyttölaissa (586/1996) säädetään. Päätöksestä perittävästä maksusta voidaan valittaa samassa järjestyksessä kuin pääasiasta. Valitusajaksi on 30 päivää tämän päätöksen antopäivästä. Liitteenä olevasta valitusosoituksesta ilmenee, miten muutosta haettaessa on meneteltävä.



### Päätöksestä tiedottaminen

Päätöksestä tiedotetaan kaivoslain (621/2011) 58 §:n mukaisesti. Lupapäätös liitteineen toimitetaan postitse hakijalle. Jäljennös päätöksestä toimitetaan niille, jotka ovat tätä erikseen pyytäneet sekä niille kunnille, ELY-keskuksille ja muille viranomaisille, joille asiasta sen käsittelyn aikana on annettu tieto tai joilta on pyydetty lausunto. Jäljennös päätöksestä toimitetaan myös saamelaiskäräjille ja paliskunnalle.

Päätöksen antamisesta ilmoitetaan niille, jotka ovat tehneet muistutuksen asiassa tai ovat ilmoitusta erikseen pyytäneet, sekä niille asianosaisille, joita asia erityisesti koskee. Päätöksen antamisesta kuulutetaan alueen kunnan ilmoitustaululla.

### Sovelletut säännökset

Kaivoslaki (621/2011)

Asetus kaivostoiminnasta (391/2012)

Asetus Turvallisuus- ja kemikaaliviraston maksullisista suoritteista (1579/2015)

### Lisätietoja

Lisätietoja antaa Pasi Molkoselkä, puh. 029 5052 133, [etunimi.sukunimi@tukes.fi](mailto:etunimi.sukunimi@tukes.fi)

Terho Liikamaa  
Ryhmäpäällikkö

Pasi Molkoselkä  
Ylitarkastaja

LIITTEET	Liite 1. Valitusosoitus Liite 2. Kartta alueesta (1:10 000) Liite 3. Selvitys kullanhuuhtontaluvan myöntämisen esteistä Liite 4. Ohjeet vakuuden asettamiseen Liite 5. Panttaussitoumus
TIEDOKSI	Hammastunturin paliskunta Inarin kunta Lapin Ely-keskus Metsähallitus Saamelaiskäräjät Saamelaismuseo Siida

## VALITUSOSOITUS

### Valitusviranomainen

Päätökseen saa hakea muutosta valittamalla sille hallinto-oikeudelle, jonka tuomiopiirissä pääosa tässä päätöksessä tarkoitettusta alueesta sijaitsee. Toimivaltainen hallinto-oikeus on mainittu valitusosoituksen lopussa. Valituskirjelmä osoitetaan valitusviranomaiselle ja se on toimitettava valitusajassa hallinto-oikeuden kirjaamoon.

### Valitusaika

Määräaika valituksen tekemiseen on kolmekymmentä (30) päivää tämän päätöksen antopäivästä.

### Valitusoikeus

Päätöksestä voivat valittaa ne, joiden etua, oikeutta tai velvollisuutta asia saattaa koskea, sekä vaikutusalueella ympäristön-, terveyden- tai luonnonsuojelun taikka asuinympäristön viihtyisyyden edistämiseksi toimivat rekisteröidyt yhdistykset tai säätiöt, asianomaiset kunnat, elinkeino-, liikenne- ja ympäristökeskukset ja muut asiassa yleistä etua valvovat viranomaiset, saamelaiskäräjät sillä perusteella, että luvassa tarkoitettu toiminta heikentää saamelaisten oikeutta alkuperäiskansana ylläpitää ja kehittää omaa kieltään ja kulttuuriaan ja kolttien kyläkokous sillä perusteella, että luvassa tarkoitettu toiminta heikentää kolttien elinolosuhteita ja mahdollisuuksia harjoittaa elinkeinoja.

### Valituksen sisältö

Valituskirjelmässä on ilmoitettava

- 1) päätös, johon haetaan muutosta
- 2) miltä kohdin päätökseen haetaan muutosta ja mitä muutoksia siihen vaaditaan tehtäväksi
- 3) perusteet, joilla muutosta vaaditaan
- 4) valittajan nimi ja kotikunta
- 5) postiosoite ja puhelinnumero, joihin asiaa koskevat ilmoitukset valittajalle voidaan toimittaa

Jos valittajan puhevaltaa käyttää hänen laillinen edustajansa tai asiamiehensä tai jos valituksen laatijana on joku muu henkilö, valituskirjelmässä on ilmoitettava myös tämän nimi ja kotikunta.

Valittajan, laillisen edustajan tai asiamiehen on allekirjoitettava valituskirjelmä, ellei valituskirjelmää toimiteta sähköisesti (telekopiona tai sähköpostilla).



## Valituksen liitteet

Valituskirjelmään on liitettävä

- 1) päätös, johon haetaan muutosta valittamalla, alkuperäisenä tai jäljennöksenä
- 2) asiakirjat, joihin valittaja vetoaa vaatimuksensa tueksi, jollei niitä ole jo aikaisemmin toimitettu viranomaiselle
- 3) asiamiehen valtakirja

## Valituskirjelmän toimittaminen perille

Valituskirjelmän voi viedä valittaja itse tai hänen valtuuttamansa asiamies. Valituskirjelmä liitteineen voidaan myös lähettää postitse, telekopiona tai sähköpostilla. Postiin valituskirjelmä on jätettävä niin ajoissa, että se ehtii perille valitusajan viimeisenä päivänä ennen aukioloajan päättymistä. Hallinto-oikeudessa kirjaamon aukioloaika on klo 8.00–16.15. Sähköisesti (telekopiona tai sähköpostilla) toimitetun valituskirjelmän on oltava toimitettu niin, että se on käytettävissä vastaanottolaitteessa tai tietojärjestelmässä määräajan viimeisenä päivänä ennen virka-ajan päättymistä.

Valittajalta peritään hallinto-oikeudessa **oikeudenkäyntimaksu** 250 euroa. Oikeudenkäyntimaksua ei peritä, jos hallinto-oikeus muuttaa valituksenalaista päätöstä muutoksenhakijan eduksi. Tuomioistuinten ja eräiden oikeushallintoviranomaisten suoritteista perittävistä maksuista annetussa laissa (1455/2015) on erikseen säädetty eräistä tapauksista, joissa maksua ei peritä.

Toimivaltaisen hallinto-oikeuden yhteystiedot muutoksenhakua varten:

### **Pohjois-Suomen hallinto-oikeus**

Käyntiosoite: Isokatu 4, OULU

Postiosoite: PL 189, 90101 OULU

Faksi: 029 56 42841

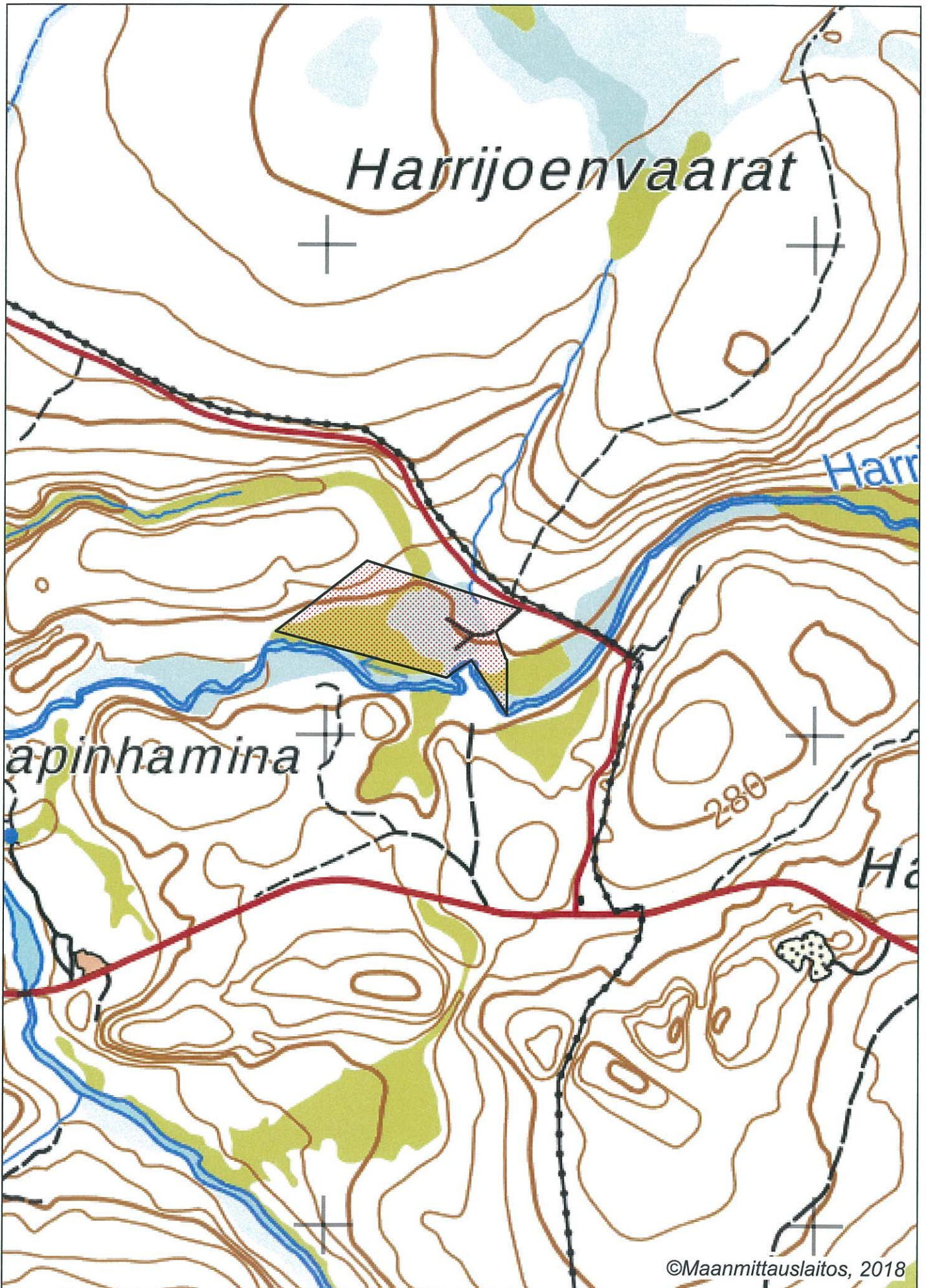
Sähköposti: pohjois-suomi.hao@oikeus.fi

Puhelin: 029 56 42800 (vaihde)

@oikeus.fi











Selvitys kullanhuuhdontaluvan HL2016:0030 mahdollisista myöntämisen esteistä

Yleistä kullanhuuhdonnasta

Kullanhuuhdonta on ollut pienenevä maankäyttömuoto koko 2000-luvun ajan. Esimerkiksi vuonna 2000 kullanhuuhdontaan oikeuttavia lupia on ollut voimassa yli 400, kun tällä hetkellä vastaava määrä on 225. Hakemuksia on vireillä 92. Hakemuksista yhteensä 31 hakemusta on jatkohakemuksia hakemushetkellä voimassa olleille luvulle. Näistä 16 kpl on sellaisia, jotka ovat tarkasteluhetkellä voimassa ja sisältyvät siten sekä hakemuksiin että voimassaoleviin lupiin (lähde: Kaivosrekisteri 4.6.2018). Lisäksi kullanhuuhdontaan varattujen alueiden keskikoko on pienentynyt uuden kaivoslain voimaantulon myötä noin 20 %.

Kullanhuuhdon mahdollinen vaikutus saamelaiskulttuuriin selvitetään paliskunnittain, koska poronhoito on tärkeä osa saamelaiskulttuuria ja se on alueiden käytön kannalta herkkä elinkeino. Koska paliskuntien alueet on selkeästi rajattu aidoilla, kaivoslain mukaisen kullanhuuhdon vaikutukset saamelaiskulttuurille rajoittuvat pääasiallisesti sen paliskunnan alueeseen, jolla kullanhuuhdonta harjoitetaan.

Kullanhuuhdontaluvan nojalla ei saa harjoittaa toimintaa, joka vaikuttaa vesistöön. Mikäli tällaista toimintaa on suunniteltu lupa-alueella harjoitettavan, tulee toimintaan olla ympäristö- tai vesilupa. Näissä luvissa toimivaltainen viranomaisena on Pohjois-Suomen aluehallintovirasto.

Lupa-alueen kuvaus

Kullanhuuhdontalupa-alue HL2016:0030 (7,0 ha) sijoittuu Harrijoen varteen, Hammastunturin paliskunnan alueelle, metsätalousalueelle.

Alue sijaitsee poronhoitolain (848/1990) tarkoittamalla erityisellä poronhoitoalueella ja saamelaiskäräjistä annetun lain (974/1995) 4 §:ssä tarkoitetulla saamelaisten kotiseutualueella. Haettava alue ei sisälly luonnonsuojeluohjelma- tai luonnonsuojelualueisiin, ei myöskään erämaa alueisiin eikä Natura 2000 –suojelualueverkostoon.

Hammastunturin paliskunnan kokonaispinta-ala on noin 252000 ha. Hammastunturin paliskunnan alueelle sijoittuu 53 kpl kullanhuuhdontaan oikeuttavia lupia, pinta-alaltaan yhteensä noin 200ha. Näistä kyseisen lupa-alueen läheisyyteen (2 km säteellä alueesta) Hammastunturin paliskunnan alueelle sijoittuu 8 kpl kullanhuuhdontalupaa, jotka ovat yhteensä pinta-alaltaan noin 28 ha. Haettavan kullanhuuhdonta-alueen läheisyydessä on vireillä 9 kpl kullanhuuhdontahakemuksia, jotka ovat pinta-alaltaan yhteensä 44,7 ha.

Luvan mukaisen toiminnan kuvaus

Alueella on tarkoitus harjoittaa konekaivua, vuotuinen kaivumäärä on enintään 20 000m<sup>3</sup>. Luvan mukainen toiminta vaatii myös ympäristönsuojelulain mukaisen ympäristöluvan. Toimivaltainen viranomaisena ympäristöluvan osalta on Pohjois-Suomen aluehallintovirasto.

Muut häiritsevät alueiden käyttömuodot lupa-alueella ja sen läheisyydessä

Lupa-alue kuuluu Metsähallituksen hallinnoimaan metsätalousalueeseen. Metsätaloustoimintaa alueella ohjaa Ylä-Lapin luonnonvarasuunnitelma. Alueelle ei tällä hetkellä ole tiedossa hakkuusuunnitelmia

Lupa-alueella tai sen läheisyydessä ei ole retkeilytarkoitukseen käytettäviä reittejä. Alueesta noin 500 metrin päässä sijaitsee kahvila.

Alueen eteläpuolella kulkee Kutturaan johtava maantie (tienumero 9694) ja Sotajoen sillan kupeessa sijaitsee pysäköintialue. Alueella tai sen läheisyydessä ei ole muita vuokra- tai käyttöoikeussopimuksia tällä hetkellä. Uusia vuokrasopimuksia tehtäessä Metsähallitus kuulee alueen paliskuntaa ennen sopimuksen tekemistä.

Lupa-alueen välittömässä läheisyydessä, alueen itäpuolella on paliskuntien (Hammastunturi ja Ivalo) välinen raja-aita ja Kutturaan johtava maantien (tienumero 9694) lounaispuolella (noin 1,5) sijaitsee erotusaita.

Alueella tai sen läheisyydessä ei ole muita vuokra- tai käyttöoikeussopimuksia tällä hetkellä. Uusia vuokrasopimuksia tehtäessä Metsähallitus kuulee alueen paliskuntaa ennen sopimuksen tekemistä. Lupahakemusalueella tai sen välittömässä läheisyydessä ei ole retkeilyreittiä tai erityistä retkeilykohdetta. Lupahakemusalueelle ei sijoitu muita poronhoitoon liittyviä rakennelmia eikä muutakaan käyttöoikeussopimukseen perustuvaa maankäyttöä.

Näiden lisäksi Metsähallitus on laatinut paliskuntain yhdistyksen kanssa yhteistyösopimuksen, jossa määritellään Metsähallituksen ja paliskunnan yhteistoiminta erilaisten maankäyttömuotojen yhteydessä. Metsähallitus myy metsästyslupia lupahakemusalueelle ja sen läheisyyteen. Lisäksi paikallisilla on vapaa metsästyoikeus alueella. Alueen poronhoito huomioidaan lupametsästyksen mitoittamisessa.

Kun huomioidaan edellä kerrotut tosiseikat, kullanhuhdentaluvassa annetut määräykset ja kaivoslaissa sekä muussa lainsäädännössä annetut velvoitteet, voidaan todeta, että toimittaessa lupamääräysten mukaisesti kullanhuhdentaluvan HL2016:0030 oikeuttamat toimenpiteet eivät yksin taikka yhdessä muiden vastaavien lupien ja edellä kuvattujen muiden maankäyttömuotojen kanssa heikennä olennaisesti saamelaiden oikeutta harjoittaa kulttuuriaan. Yhteisvaikutusta arvioidessa on huomioitu lausunnoissa esiin tulleet seikat sekä alueiden ja toimintojen kokonaismäärä, sijainti ja toiminta.

Lisäksi alue ja toiminta-aika on rajattu ja toimintaan tarvittavien lupien lupaehtot kyseisellä lupa-alueella turvaavat sen, että toiminnasta mahdollisesti aiheutuvat haitat ovat ajalliselta kestoaltaan ja sijainniltaan rajallisia, eivätkä olennaisesti haittaa saamelaiden oikeutta harjoittaa kulttuuriaan.

Hakija on myös osoittanut olevansa kelpoinen hakemaan kullanhuhdentalupaa ja eikä alueella ole selvitysten ja saatujen lausuntojen perusteella muitakaan kaivoslaissa mainittuja luvan myöntämisen esteitä.

Aineistoa:

Kaivosrekisterin karttapalvelu ([www.kaivostoiminta.fi/kartta](http://www.kaivostoiminta.fi/kartta))

Retkeilyreitit ja rakenteet (<http://www.retkikartta.fi/>)

Ylä-Lapin luonnonvarasuunnitelma (<http://www.metsa.fi/ylalappi>)

Paliskuntain yhdistyksen ja Metsähallituksen välinen yhteistyösopimus

(<http://www.metsa.fi/-/metsahallitus-paliskuntain-yhdistys-ja-paliskunnat-tiivistavat-yhteistyota>)