

Huuki Julle

## **PÄÄTÖS KULLANHUHDONTALUVAN MYÖNTÄMISESTÄ**

### **Kullanhuuhdentalupahakemus**

Hakija: Huuki Julle

Muut hakijat: Sipponen Juha, Termonen Tapani

Vireilletulopvm: 17.2.2017

Etuokeuspvm: 17.2.2017

Hakemuksen tarkoitus: Kullanhuuhdonta valtion omistamalla alueella.  
Kaivoslain (621/2011) 4 luvun 22 §:n mukaan kullanhuuhdontaan valtion omistamalla alueella on oltava kaivosviranomaisen lupa.

### **PÄÄTÖS**

Turvallisuus- ja kemikaalivirasto myöntää kaivoslain (621/2011) nojalla edellä mainituille hakijoille kullanhuuhdentaluvan lupatunnuksella HL2017:0003.

*Perustelut:* Hakijat ovat osoittaneet, että kaivoslaissa (621/2011) säädetyt edellytykset täyttyvät eikä kaivosviranomaisen selvityksen (liite 3) perusteella luvan myöntämiselle ole kaivoslaissa säädettyä estettä  
Kaivoslaki (621/2011) 45 § ja 50 §.

Kullanhuuhdentaluvan haltijoilla on tässä luvassa mainitulla kullanhuuhdonta-alueella yksinoikeus etsiä ja kartoittaa maaperässä esiintyvää kultaa, ottaa talteen ja hyödyntää maaperässä esiintyvää kultaa huuhtomalla sekä ottaa talteen ja hyödyntää huuhdonnan sivutuotteena irtomaasta löytyvät platinahiput sekä jalo- ja korukivet.

#### **Kullanhuuhdonta-alueen tiedot**

Pinta-ala: 4,9 ha

Alueen nimi: Kultakirstu

Sijainti: Inari, Palsinoja. Metsähallituksen hallinnoima valtionmaa, Hammastunturin erämaa-alue. Alueen sijainti ja rajat ilmenevät tämän päätöksen liitetystä kartasta (liite 2)

#### **Päätöksen täytäntöönpano**

Kullanhuuhdentalupa perustuvat toimenpiteet saa aloittaa, kun siihen oikeuttava lupapäätös on lainvoimainen ja luvassa määrätty vakuus on asetettu. Jos kullanhuuhdentalupa perustuvat toimenpiteet edellyttävät muualla lainsäädännössä vaadittua lupaa, saa toimenpiteen kuitenkin aloittaa vasta, kun asianomainen lupapäätös on

lainvoimainen tai toiminnan aloittamiseen on saatu oikeus asiassa toimivaltaiselta viranomaiselta.

### **Lupamääräykset**

#### *Päätöksen voimassaolo*

Kullanhuuhdontalupa on voimassa neljä (4) vuotta päätöksen lainvoimaiseksi tulosta.

*Perustelut:* Hakemuksen mukaisesti. Kullanhuuhdonnan ei katsota aiheuttavan yleiselle tai yksityiselle edulle sellaista vahinkoja tai haittaa, että luvan voimassaoloaikaa olisi lyhennettävä.

#### *Menetelmät*

Tämä lupa oikeuttaa lapiokaivun suorittamiseen lupa-alueella.

*Perustelut:* Lupahakemuksen mukaisesti

#### *Kullanhuuhdonta-alueen kunnossapito*

Kullanhuuhdonta on rajoitettava välttämättömiin toimenpiteisiin. Kullanhuuhdontaluvan nojalla tapahtuvasta toiminnasta ja muusta kullanhuuhdonta-alueen käytöstä ei saa aiheutua haittaa ihmisten terveydelle tai vaaraa yleiselle turvallisuudelle, olennaista haittaa muulle elinkeinotoiminnalle, merkittäviä muutoksia luonnonolosuhteissa, harvinaisten tai arvokkaiden luontoesiintymien olennaista vahingoittumista, merkittävää maisemallista haittaa tai muille lähistöllä olevien alueiden käyttötarpeille haittaa tai vahinkoa eikä vahinkoa alueella sijaitseville kulttuurihistoriallisesti arvokkaille rakennuksille ja niiden pihapiirille. Kullanhuuhdontaluvan haltijoiden on pidettävä kullanhuuhdonta-alue sellaisessa kunnossa, että se jatkuvasti täyttää turvallisuuden vaatimukset eikä haitallisia ympäristövaikutuksia aiheudu.

*Perustelut:* Kaivoslaki (621/2011) 24 §.

#### *Poronhoidolle aiheutuvien haittojen vähentäminen*

Kullanhuuhdontaluvan haltijoiden on estettävä porojen joutuminen jyrkkäreunaisiin kaivukuoppiin tai luiskattava kaivannot siten, ettei niistä aiheudu vaaraa alueella liikkuville poroille tai porotalouden harjoittajille. Lupa-alueelle ei saa virittää puiden väliin naruja tai muuta vastaavaa, joka voi aiheuttaa vaaratilanteita alueella mahdollisesti liikkuville.

*Perustelut:* Alue kuuluu Ivalon paliskunnan alueeseen. Lupamääräyksessä mainituilla toimenpiteillä vähennetään kullanhuuhdonnasta poronhoidolle aiheutuvia haittoja erityisellä poronhoitoalueella. Myös tämän luvan muissa lupamääräyksissä kielletään olennaisen haitan aiheuttaminen muille elinkeinoille sekä määrätään aiheutuneiden vahinkojen ja haittojen korvaamisesta. Selvitysten (liite 3.) perusteella alueen läheisyydessä ei ole erityisiä porotalouden rakenteita.

#### *Saamelais- ja koltta-asioihin liittyvät määräykset*

Kullanhuuhdontaluvan haltijoiden on huolehdittava, ettei toiminnasta yksin tai yhdessä muiden vastaavien lupien tai alueiden muiden käyttömuotojen kanssa aiheudu sellaista haittaa, joka olennaisesti heikentäisi edellytyksiä harjoittaa saamelaiselinkeinoja taikka muutoin ylläpitää ja kehittää saamelaiskulttuuria. Mikäli olennaista haittaa aiheutuu, toiminta on keskeytettävä ja aiheutunut haitta korjattava välittömästi.

*Perustelut:* Alue sijaitsee saamelaisten kotiseutualueella. Annetuissa lausunnoissa esiin tulleet saamelaiselinkeinojen harjoittamiseen ja saamelaiskulttuurin ylläpitämiseen liittyvät yksilöidyt asiat on otettu huomioon tämän luvan lupamääräyksissä.

#### *Kullanhuuhdonta koskeva selvitysvelvollisuus*

Kullanhuuhdontaluvan haltijoiden tulee vuosittain toimittaa Turvallisuus- ja kemikaalivirastolle selvitys talteen otetun kullan ja käsitellyn irtomaan määrästä sekä rakentamisesta kultanhuuhdonta-alueella ja muusta alueen käytöstä.

Selvityksen tulee sisältää:

- 1) talteen otetun kullan määrä grammoina
- 2) käsitellyn irtomaan määrä irtokuutiometreinä
- 3) käytetyt tutkimus- ja työmenetelmät
- 4) kultanhuuhdonta-alueella työskentelevien henkilöiden määrä henkilötyöpäivinä
- 5) työskentelyaika kultanhuuhdonta-alueella
- 6) tehdyt maisemointi- ja jätehuoltotoimenpiteet

Selvitys on jätettävä kaivukautta seuraavan vuoden maaliskuun loppuun mennessä.

*Perustelut:* Kaivoslaki (621/2011) 28 §, asetus kaivostoiminnasta (391/2012) 9 §.

#### *Kaivannaisjätteen jätehuoltosuunnitelma ja sen noudattaminen*

Kullanhuuhdontaluvan haltijoiden on noudatettava viranomaiselle toimittamaansa kaivannaisjätteen jätehuoltosuunnitelmaa.

*Perustelut:* Kaivoslaki (621/2011) 25 §. Kullanhuuhtoja on velvollinen huolehtimaan maa- ja kivennaisjätteen synnyn ehkäisemisestä, sen haitallisuuden vähentämisestä sekä jätteen hyödyntämisestä tai käsittelemisestä.

#### *Vakuus*

Kullanhuuhdontaluvan saajien on asetettava 1400 euron pankkitalletusvakuuden Turvallisuus- ja kemikaalivirastolle kaivoslakiin perustuvasta toiminnasta aiheutuneen vahingon ja haitan korvaamista sekä kaivoslain mukaisten jälkitoimenpiteiden suorittamista varten. Vakuutta voidaan pitää riittävänä toiminta huomioiden.

*Perustelut:* Kaivoslaki (621/2011) 10 luku 107 §. Vakuus määräytyy kaivumenetelmän, -määrän ja alueen ominaisuuksien perusteella. Alueella harjoitetaan lapiokaivua. Alue sijaitsee tieverkon välittömässä läheisyydessä.

#### *Ilmoitus kullanhuuhdonta-alueen maastotöistä*

Kullanhuuhdontaluvan haltijoiden on ilmoitettava etukäteen kirjallisesti alueen hallinnasta vastaavalle Metsähallitukselle sekä alueen paliskunnalle ja saamelaiskäräjille kaikista maastotöistä, jotka voivat aiheuttaa vahinkoa tai haittaa. Maastotöitä koskevassa ilmoituksesta on käytävä ilmi:

- 1) töistä vastaavan henkilön nimi sekä yhteystiedot;
- 2) arvioitu maastotöiden aloitusajankohta ja kesto;
- 3) tarkempi selvitys, mitä maastotöitä tehdään sekä mitä työmenetelmiä ja koneita käytetään;
- 4) arvio toimenpiteiden määrästä;
- 5) alueella työskentelevien henkilöiden lukumäärä;
- 6) arvio maastotöiden vaikutuksista ympäristöön;
- 7) tarvittaessa selvitys muista seikoista, joilla voi olla merkitystä.

Maastotöitä koskevaan ilmoitukseen on liitettävä kartta, johon on merkitty alue, jolla maastotöitä tullaan tekemään. Ilmoitus on tehtävä viimeistään kuukautta ennen maastotöihin ryhtymistä.

*Perustelut:* Kaivoslaki (621/2011) 27 §, Asetus kaivostoiminnasta (391/2012) 7 §.

#### *Jälkitoimenpiteet*

Kun kullanhuuhdontalupa on rauennut tai peruutettu, on kullanhuuhdontaluvan haltijoiden saatettava kullanhuuhdonta-alue välittömästi yleisen turvallisuuden vaatimaan kuntoon, poistettava rakennukset ja rakennelmat sekä laitteet, huolehdittava alueen kunnostamisesta ja siistimisestä sekä saatettava alue mahdollisimman luonnonmukaiseen ja maisemallisesti tyydyttävään tilaan. Kullanhuuhdontaluvan haltijoiden on tehtävä viipymättä kirjallinen ilmoitus Turvallisuus- ja kemikaalivirastolle ja Metsähallitukselle, kun edellä mainitut toimenpiteet on saatettu loppuun. Ilmoitus on kuitenkin tehtävä viimeistään vuoden kuluttua luvan raukeamisesta tai peruuttamisesta. Ilmoituksen tulee sisältää tieto jälkitoimenpiteiden päättymispäivästä sekä kuvaus toteutetuista jälkitoimenpiteistä.

*Perustelut:* Kaivoslaki (621/2011) 29 §.

#### *Korvaus alueen hallinnasta vastaavalle viranomaiselle*

Kullanhuuhdontaluvan haltijoiden on suoritettava Metsähallitukselle vuotuista korvausta 50 euroa hehtaarilta. Kullanhuuhdontakorvaus on ensimmäiseltä vuodelta maksettava viimeistään 30 päivänä siitä, kun kullanhuuhdontalupa on tullut lainvoimaiseksi tai kaivosviranomaisen on antanut määräyksen päätöksen täytäntöönpanosta muutoksenhausta huolimatta. Seuraavina vuosina korvaus on maksettava viimeistään 15 päivänä maaliskuuta.

*Perustelut:* Kaivoslaki (621/2011) 102 §.

#### *Vahinkojen ja haittojen korvaaminen kullanhuuhdonta-alueella*

Kullanhuuhdontaluvan haltijoiden on korvattava kullanhuuhdonta-alueella tapahtuvasta kaivoslakiin perustuvasta toiminnasta aiheutuneet vahingot ja haitat, jollei jonkin toimenpiteen osalta korvauksesta toisin säädetä.

*Perustelut:* Kaivoslaki (621/2011) 103 §.

#### *Luvan muuttaminen*

Mikäli kullanhuuhdonta koskevien toimenpiteiden määrässä, laadussa tai aikataulussa tapahtuu sellainen muutos, että lupamääräyksiä on tarpeen tarkistaa, on luvanhaltijoiden haettava kullanhuuhdontaluvan muuttamista kaivosviranomaiselta.

*Perustelut:* Kaivoslaki (621/2011) 69 §.

#### *Luvan jatkaminen*

Mikäli luvan voimassaoloa halutaan jatkaa, tulee hakemus luvan voimassaolon jatkamiseksi toimittaa kaivosviranomaiselle viimeistään kaksi kuukautta ennen luvan voimassaolon päättymistä. Hakemukseen tulee liittää lupaharkinnan kannalta tarpeelliset ja luotettavat selvitykset alueella harjoitetun toiminnasta ja siitä, että alueella on edelleen edellytyksiä löytää kultaa.

*Perustelut:* Kaivoslaki (621/2011) 66 §, asetus kaivostoiminnasta (391/2012) 27 §.

#### *Rakentaminen*

Hakemuksessa alueelle ei ole haettu lupaa rakentamiselle.

*Perustelut:* Kaivoslaki (621/2011) 26 §. Huuhdonta-alueen ulkopuolelle sijoittuvaan majoittumiseen tulee hakea lupa Metsähallitukselta.

#### *Maastoliikenne*

Kullanhuuhdonta-alueella ja sen ulkopuolella tapahtuva maastoliikenne edellyttää maastoliikennelain mukaisen luvan maanomistajalta.

*Perustelut:* Maastoliikennelaki (1710/1995) 2 luku 4§

### **Lupahakemuksen käsittely**

#### *Lupahakemuksesta tiedottaminen*

Turvallisuus- ja kemikaalivirasto on tiedottanut tässä luvassa yhdistetyistä hakemuksista kuuluttamalla niitä 30 päivän ajan Turvallisuus- ja kemikaaliviraston sekä Inarin kunnan ilmoitustauluilla. Lausunnot ja mielipiteet on tullut toimittaa viimeistään 3.4.2018.

#### *Lausuntopyynnöt ja lausunnot hakemuksesta*

Hakemuksesta on lähetetty lausuntopyynnöt ja saatu lausunnot seuraavasti:

- 1) Turvallisuus- ja kemikaaliviraston lausuntopyyntö Ivalon paliskunnalle 1.3.2018  
Ivalon paliskunta ei ole antanut lausuntoa hakemuksesta
- 2) Turvallisuus- ja kemikaaliviraston lausuntopyyntö Metsähallitukselle 1.3.2018  
Metsähallituksen lausunto 27.3.2018

Turvallisuus- ja kemikaalivirasto on pyytänyt Metsähallitukselta lausuntoa koskien Julle Huukin, Juha Sipposen ja Tapani Termosen kullanhuuhdontalupahakemusta HL2017:0003. Haettu alue sijaitsee Ivalojokeen laskevan Palsinjoen varrella Hammastunturin erämaa-alueella, Inarin kunnassa. Alueella (4,9 ha) on tarkoitus harjoittaa lapiokaivua. Maata käsitellään noin 50 m<sup>3</sup> kaivukaudessa. Kyseessä on uusi kullanhuuhdontalupahakemus.

Haetulta alueelta ei tällä hetkellä tunneta uhanalaisten lajien esiintymiä tai erityisesti huomioitavia luontotyyppisiä.

Alueelta ei tunneta muinaismuistolain (17.6.1963/295) suojaamia muinaisjäänneksiä, rakennusperintökohteita tai muita kulttuuriperintökohteita. Muinaismuistolain suojaamat kiinteät muinaisjäänneokset ovat rauhoitettuja muistoina Suomen aikaisemmasta asutuksesta ja historiasta. Yli 100-vuotiaat rakennusten ja rakennelmien rauniot ja muut ihmistoiminnan jättämät jäännökset ovat kiinteitä muinaisjäänneksiä. Jos maata kaivettaessa tai muuta työtä suoritettaessa tavataan mahdollinen muinaisjäänne, on työ muinaisjäänneksen kohdalta heti keskeytettävä ja ilmoitettava kohde Saamelaismuseolle tarpeellisia toimenpiteitä varten. Ilman muinaismuistolain nojalla annettua lupaa kiinteän muinaisjäänneksen kaivaminen, peittäminen, muuttaminen, vahingoittaminen, poistaminen ja muu siihen kajoaminen on kielletty. Myös muut alueella mahdollisesti olevat kulttuuriperintökohteet, kuten nuoremmat kullankaivun historiaan liittyvät jäännökset, tulee ottaa huomioon maankäytössä.

Metsähallitus pyytää Turvallisuus- ja kemikaalivirastoa muistuttamaan kaivajaa seuraavista asioista mahdollisen kullanhuuhdontaluvan myöntämisen yhteydessä:

- Kaivutoiminta tulee tapahtua siten, että alapuoliseen vesistöön ei pääse liettymistä aiheuttavaa mineraaliainesta eikä ravinteita. Maa-ainesten pääsy alapuoliseen vesistöön voidaan estää riittävällä veden kierrätyksellä ja saostuslaitteilla.
- Kaivutyöhön liittyvä leiriytyminen ja muu toiminta tulee tapahtua kullanhuuhdonta-alueen sisäpuolella. Mahdollisille rakennelmille ja rakennuksille on hankittava etukäteen luvat.
- Kaivukauden päättyessä on jyrkät kaivantojen reunat luiskattava. Reunat on myös merkittävä maastoon riittävän näkyvästi. Näillä toimenpiteillä parannetaan maaston muiden käyttäjien turvallisuutta ja estetään vahinkoja.
- Metsähallituksen kanssa on sovittava mm. seuraavista asioista:
  - o Pystypuiden kaataminen on kielletty. Mikäli kullanhuuhdonta-alueella on puustoa tutkimustyön esteenä, on puiden poistamisesta sovittava ennakkoon.
  - o Metsähallitus myy tarvittaessa maapuuta polttopuuksi.
  - o Alueelle kulkemiseen Palsin metsäautotieltä tarvitaan Metsähallituksen maastoliikennelupa.

Metsähallitus katsoo, että kullanhuuhdontaluvan saaja on kaikilta osin vastuussa Metsähallitukselle ja/tai kolmannelle osapuolelle kaivutoiminnasta mahdollisesti aiheutuvista vahingoista.

Lausuntopyynnössään Tukes pyysi samalla kaivoslain 38 §:n nojalla myös Metsähallituksen perusteltua näkemystä alueen hallinnasta vastaavana viranomaisena hakemuksen mukaisen toiminnan vaikutuksesta saamelaisten oikeudelle alkuperäiskansana ylläpitää ja kehittää kieltään ja kulttuuriaan huomioiden alueen läheisyydessä olevat muut vastaavat luvat ja muut maankäyttömuodot. Hallituksen esityksessä kaivoslaista todetaan, että arvioinnissa olisi lähinnä tarpeen kiinnittää huomiota saamelaiskulttuurin kannalta tärkeänä pidettävään poronhoitoon kohdistuviin vaikutuksiin.

Korkeimman hallinto-oikeuden päätöksessä 4. helmikuuta 2015 (taltionumero 275, Saamelaiskäräjien valitus ympäristölupa-asiassa, joka koski koneellista kullankaivua) todetaan seuraavasti: "Nyt puheena olevassa asiassa on kysymys pienessä mittakaavassa tapahtuvasta kullankaivusta alueella, jota käytetään tähän tarkoitukseen vain osa vuotta ja silloinkin tiukkojen lupamääräysten puitteissa. Sanotulla toiminnalla ei aiheuteta haittaa saamelaiskulttuurille ja vaikutukset saamelaisten perinteiselle elinkeinolle, kuten poronhoidolle, kalastukselle, metsästykselle tai ympäröivälle luonnolle jäävät hyvin paikallisiksi."

Kyseisen kullanhuhdentalupahakemuksen osalta Metsähallitus viittaa edellä mainittuun korkeimman hallinto-oikeuden päätökseen.

Metsähallitus toteaa kuitenkin, että kaikkien Saariselkä-Kuttura-Ivalojoki -alueen kullanhuhdentalupa- alueiden yhteisvaikutuksia saamelaiskulttuurin harjoittamiselle Metsähallituksen Luontopalvelut ei osaa arvioida.

3) Turvallisuus- ja kemikaaliviraston lausuntopyyntö Inarin kunnalle 1.3.2018

Inarin kunnan lausunto 14.3.2018

Hakemuksen osalta ei voimassa olevien kunnallisten kaavojen kannalta ole huomautettavaa.

4) Turvallisuus- ja kemikaaliviraston lausuntopyyntö Lapin elinkeino-, liikenne- ja ympäristökeskukselle 1.3.2018

Lapin elinkeino-, liikenne- ja ympäristökeskuksen lausunto 28.3.2018

Kullanhuhdentalupa-alue sijaitsee Inarin kunnassa Hammastunturin erämaa-alueella Palsinojalla.

Kullanhuhdonta-alue sijaitsee poronhoitolain (1990/848) tarkoittamalla erityisellä poronhoitoalueella Ivalon paliskunnassa. Alue on Saamelaisten kotiseutualuetta (laki saamelaiskäräjistä 1995/974 4) ja se on Metsähallituksen hallinnassa olevaa valtion maata.

Osa Hammastunturin erämaa-alueesta on erämaa-alueen rajauksesta poikkeavasti (pääosin suppeampana, joiltakin osin hieman laajempaan) liitetty Euroopan Unionin Natura 2000 — suojelualueverkostoon.

Tässä huuhdontalupahakemuksessa oleva alue sijoittuu erämaa-alueelle, joka ei kuulu Natura 2000-alueeseen.

Erämaa-alueita on perustettu alueiden erämaaluonteen säilyttämiseksi, saamelaiskulttuurin ja luontaiselinkeinojen turvaamiseksi sekä luonnon monipuolisen käytön ja sen edellytysten kehittämiseksi. Kaivoslain 3 §:n mukaan, lupa- tai muuta asiaa ratkaistaessa ja muutoin kaivoslain mukaan toimittaessa sovelletaan muun muassa luonnonsuojelulakia ja erämaalakia. Erämaa-alueella toimittaessa on otettava huomioon erämaalain säännökset ja tavoitteet, erämaa-alueen hoito- ja käyttösuunnitelma ja Metsähallituksen alueelle mahdollisesti antamat käytännön ohjeet.

#### Luontoarvojen suojelu

Kullanhuuhdonta-alueella ei Hertta-rekisterin Eliöt-tieto kannan mukaan (SYKE) ole luonnonsuojelulain 42 §:n nojalla koko maassa rauhoitettujen kasvilajien, 46 §:n uhanalaisten lajien tai 47 §:n erityisesti suojeltavien lajien esiintymiä ja eläinten havaintopaikkoja, eikä luontodirektiivin liitteiden II ja IV lajien esiintymiä ja eläinten havaintopaikkoja.

Mikäli alueella havaitaan edellä mainittuja lajeja, on huuhdontatoiminta järjestettävä siten, että siitä ei aiheudu luonnonsuojelulaisissa kiellettyä seurausta, kuten lajin heikentämistä tai häviämistä eikä lajin elinympäristön heikentämistä tai tuhoutumista.

Tarvittaessa edellä mainitut laji- ja luontotyyppiesiintymät, samoin kuin vesilain nojalla suojellut lähteet, on rajattava huuhdonta-alueen ulkopuolelle, ellei esiintymien säilymistä voida turvata muilla toimenpiteillä.

#### Kaivannaisjätteen jätehuoltosuunnitelmat, vesiensuojelu

Hakemuksen mukaan huuhdonnassa käytettävä vesi johdetaan aikaisemmin avattuun monttuun, joka toimii saostusaltaana. Huuhdottavan aineksen käsittely tulee järjestää siten, että samentumista aiheuttavan humuksen ja kiintoaineksen joutuminen vesistöön estetään myös tulva-ajat huomioon ottaen.

Yhteisvaikutusten kautta yksittäiselläkin paikalla on vaikutusta alapuoliseen vesistöön. Kun vesistöalueella voi olla suurikin määrä huuhdontapaikkoja, on vaara, että toiminnasta aiheutuvalla yhteiskuormituksella on vesistön tilaa heikentävä vaikutus. Huuhdottavan aineksen käsittely tulee järjestää siten, että samentumista aiheuttava humuksen ja kiintoaineksen joutuminen alapuoliseen vesistöön estetään myös tulva-ajat huomioon ottaen.



#### Kalatalous

Huuhdontavesistöllä on tavallisesti, aivan vähäisiä latvapurojen yläosia lukuun ottamatta, kalataloudellista merkitystä sekä kalojen oleskelualueena, että kulkureittinä ja myös kutu- ja poikastuotantoalueena. Tämä on huuhdontatoiminnassa otettava huomioon siten, että puronvarsi pensaineen ja puustoineen säilytetään mahdollisimman suurelta osin luonnontilassa ja huolehditaan em. veden laatuun kohdistuvien heikentävien vaikutusten estämisestä.

#### Kulttuurihistoria ja rakentaminen

Kullanhuuhdontakulttuuriarvot on kaivutoiminnassa turvattava, mikäli sellaisia on haetulla huuhdonta-alueella.

KullanhuuhdONTALUPAHAKEMUKSEN YHTEYDESSÄ ALUEELLE EI HAETA LUPAA RAKENTAA RAKENNUKSIA TAI RAKENTEITA.

#### Kulkeminen alueelle

Alueelle kulku tapahtuu Kutturantieltä kääntyvää Ristiinamorostonvaaralle johtavaa metsätietä, josta erkanee ajoura huuhdonta-alueelle.

Erämaa-alueille uusien teiden tai tieurien rakentaminen ei erämaalain mukaan ole sallittua (erämaalaki 5 §).

Moottoriajoneuvon käyttö maastossa edellyttää maanomistajan luvan (maastoliikennelaki 4 §)

5) Turvallisuus- ja kemikaaliviraston lausuntopyyntö Saamelaiskäräjille 1.3.2018

Saamelaiskäräjät ei ole antanut lausuntoa hakemuksesta

6) Turvallisuus- ja kemikaaliviraston lausuntopyyntö Saamelaismuseo Siidalle 1.3.2018

Saamelaismuseo Siidan lausunto 3.4.2018

Kemikaali- ja turvallisuusvirasto on pyytänyt Saamelaismuseo Siidalta lausuntoa Julle Huukin, Juha Sipposen ja Tapani Termosen kullanhuuhdONTALUPAHAKEMUKSESTA HL2017:0003 Kultakirstu. Saamelaismuseo Siida on saamelaisalueella toimivaltainen viranomaisen arkeologisen kulttuuriperinnön sekä maiseman ja rakennusperinnön suojelun ja hoidon suhteen.

Lupahakemusalue HL2017:0003 sijaitsee Inarin kunnassa, Kutturantien pohjoispuolella Ristiinamorostolta Palsinojaan laskevan nimettömän ojan yhtymäkohdassa, Palsinojan varressa molemmin puolin. Palsinoja laskee pohjoisessa Ivalojokeen.

Kysymyksessä on uusi lupahakemus, jolloin luvan voimassaoloaika on 4 vuotta. Kullanhuuhdonta-alue kattaa noin 4,9 ha. Alueella on tarkoitus harjoittaa lapiokaivua, arvio vuotuisesta kaivumäärästä on noin 50 m<sup>3</sup>. Toiminta ilmoitetaan tapahtuvan perinteisin menetelmin rännäyksellä. Hakemuksen liitteenä on kaivannaisjätteen jätehuoltosuunnitelma.

Lupahakemusalue HL2017:0003 sijaitsee saamelaisten kotiseutualueella ja Ivalon paliskunnan poronhoitoalueella. Pohjois-Lapin maakuntakaavassa alue on Hammastunturin erämaa-alueita (SE-6515). Erämaa-alueita on perustettu alueiden erämaaluonteen säilyttämiseksi, saamelaiskulttuurin ja luontaiselinkeinojen turvaamiseksi sekä luonnon monipuolisen käytön ja sen turvaamisen edistämiseksi.

Lupahakemusalueella ei ole valtakunnallisesti merkittäviä rakennettuja kulttuuriympäristöjä (RKY). Lähin RKY-alue, Ivalojoen kulta-alue sijaitsee lupahakemusalueesta noin 2 km länteen. Kyseisellä alueella ei ole muinaismuistolain (295/1963) suojelemia kiinteitä muinaisjäänöksiä.

Hakemuksen liitteenä olevan selvityksen mukaan lupahakemusalueen läheisyydessä on vireillä 16 kullanhuuhdonta-hakemusta, joista muodostuu yhteensä noin 62 hehtaaria. Lisäksi Palsinojalla ja siihen laskevien ojien varressa kahden kilometrin säteellä lupahakemusalueesta on 18 kullanhuuhdonta-alueita, joista muodostuu noin 70 hehtaarin alue.

Yksittäisenä lupahakemusalueena HL2017:0003 ei tässä laajuudessa uhkaa eikä vähennä alueen kulttuuriperintöarvoja. Saamelaismuseum Siida toteaa, että kullanhuuhdonta-lupahakemusten kokonaisvaltaiselle tarkastelulle on selkeä tarve tilanteessa, jossa yksittäiset, pinta-alaltaan pienet huuhdonta-alueet käytännössä muodostavat suuren yhtenäisen alueen. Suuruudeltaan enintään 7 hehtaarin vierekkäisiä kullanhuuhdonta-alueita tulee voida käsitellä laajempina aluekokonaisuuksina, esimerkiksi jokilaaksoittain tai muuten alueittain, jotta kullanhuuhdonnan kokonaisvaikutuksia voidaan arvioida maiseman ja luonnonympäristön kannalta.

Näin ollen Saamelaismuseum Siida kehottaa TUKESia vastaavana lupa- ja valvontaviranomaisena käsittelemään kullanhuuhdonta-lupahakemuksia alueellisina kokonaisuuksina ja arvioimaan niiden yhteisvaikutuksia kyseisen alueen kulttuuriperintöön ja luonnonympäristöön ja erityisesti maisemaan.

#### **Turvallisuus- ja kemikaaliviraston kannanotto lausunnoissa ja muistutuksissa esitettyihin yksilöityihin vaatimuksiin**

Lausunnoissa esitetyt seikat on otettu päätöksessä huomioon lupamääräyksillä.

#### **Muistutukset ja mielipiteet**

Muistutuksia ja mielipiteitä ei ole jätetty.

### Hakijan selitys

Hakijalta ei ole pyydetty selitystä

### Päättösmaksu

Päättösmaksu 700 €. Valtion talous- ja henkilöstöhallinnan palvelukeskus lähettää laskun hakijalle.

*Perustelut:* Asetus Turvallisuus- ja kemikaaliviraston maksullisista suoritteista (1579/2015)

### Muutoksenhaku

Tähän päätökseen saa hakea muutosta kaivoslain (621/2011) 162 §:n nojalla Pohjois-Suomen hallinto-oikeudelta valittamalla siten kuin hallintolainkäyttölaissa (586/1996) säädetään. Päätöksestä perittävästä maksusta voidaan valittaa samassa järjestyksessä kuin pääasiasta. Valitusaika on 30 päivää tämän päätöksen antopäivästä. Liitteenä olevasta valitusosoituksesta ilmenee, miten muutosta haettaessa on meneteltävä.

### Päätöksestä tiedottaminen

Päätöksestä tiedotetaan kaivoslain (621/2011) 58 §:n mukaisesti. Lupapäätös liitteineen toimitetaan postitse hakijalle. Jäljennös päätöksestä toimitetaan niille, jotka ovat tätä erikseen pyytäneet sekä niille kunnille, ELY-keskuksille ja muille viranomaisille, joille asiasta sen käsittelyn aikana on annettu tieto tai joilta on pyydetty lausunto. Jäljennös päätöksestä toimitetaan myös saamelaiskäräjille ja paliskunnalle.

Päätöksen antamisesta ilmoitetaan niille, jotka ovat tehneet muistutuksen asiassa tai ovat ilmoitusta erikseen pyytäneet, sekä niille asianosaisille, joita asia erityisesti koskee.

Päätöksen antamisesta kuulutetaan alueen kunnan ilmoitustaululla.

### Sovelletut säännökset

Kaivoslaki (621/2011)

Asetus kaivostoiminnasta (391/2012)

Asetus Turvallisuus- ja kemikaaliviraston maksullisista suoritteista (1579/2015)

### Lisätietoja

Lisätietoja antaa Katja Palo, puh. 029 5052 161, etunimi.sukunimi@tukes.fi

Pasi Molkoselkä  
Ylitarkastaja

Katja Palo  
Ylitarkastaja

LIITTEET      Liite 1. Valitusosoitus  
                  Liite 2. Kartta alueesta (1:10 000)  
                  Liite 3. Selvitys kullanhuuhdontaluvan myöntämisen esteistä

TIEDOKSI     Ivalon paliskunta  
                  Inarin kunta  
                  Lapin ELY-keskus  
                  Metsähallitus  
                  Saamelaiskäräjät  
                  Saamelaismuseo Siida

## VALITUSOSOITUS

### Valitusviranomainen

Päätökseen saa hakea muutosta valittamalla sille hallinto-oikeudelle, jonka tuomiopiirissä pääosa tässä päätöksessä tarkoitettusta alueesta sijaitsee. Toimivaltainen hallinto-oikeus on mainittu valitusosoituksen lopussa. Valituskirjelmä osoitetaan valitusviranomaiselle ja se on toimitettava valitusajassa hallinto-oikeuden kirjaamoon.

### Valitusaika

Määräaika valituksen tekemiseen on kolmekymmentä (30) päivää tämän päätöksen antopäivästä.

### Valitusoikeus

Päätöksestä voivat valittaa ne, joiden etua, oikeutta tai velvollisuutta asia saattaa koskea, sekä vaikutusalueella ympäristön-, terveyden- tai luonnonsuojelun taikka asuinympäristön viihtyisyyden edistämiseksi toimivat rekisteröidyt yhdistykset tai säätiöt, asianomaiset kunnat, elinkeino-, liikenne- ja ympäristökeskukset ja muut asiassa yleistä etua valvovat viranomaiset, saamelaiskäräjät sillä perusteella, että luvassa tarkoitettu toiminta heikentää saamelaisten oikeutta alkuperäiskansana ylläpitää ja kehittää omaa kieltään ja kulttuuriaan ja kolttien kyläkokous sillä perusteella, että luvassa tarkoitettu toiminta heikentää kolttien elinolosuhteita ja mahdollisuuksia harjoittaa elinkeinoja.

### Valituksen sisältö

Valituskirjelmässä on ilmoitettava

- 1) päätös, johon haetaan muutosta
- 2) miltä kohdin päätökseen haetaan muutosta ja mitä muutoksia siihen vaaditaan tehtäväksi
- 3) perusteet, joilla muutosta vaaditaan
- 4) valittajan nimi ja kotikunta
- 5) postiosoite ja puhelinnumero, joihin asiaa koskevat ilmoitukset valittajalle voidaan toimittaa

Jos valittajan puhevaltaa käyttää hänen laillinen edustajansa tai asiamiehensä tai jos valituksen laatijana on joku muu henkilö, valituskirjelmässä on ilmoitettava myös tämän nimi ja kotikunta.

Valittajan, laillisen edustajan tai asiamiehen on allekirjoitettava valituskirjelmä, ellei valituskirjelmää toimiteta sähköisesti (telekopiona tai sähköpostilla).

## Valituksen liitteet

Valituskirjelmään on liitettävä

- 1) päätös, johon haetaan muutosta valittamalla, alkuperäisenä tai jäljennöksenä
- 2) asiakirjat, joihin valittaja vetoaa vaatimuksensa tueksi, jollei niitä ole jo aikaisemmin toimitettu viranomaiselle
- 3) asiamiehen valtakirja

## Valituskirjelmän toimittaminen perille

Valituskirjelmän voi viedä valittaja itse tai hänen valtuuttamansa asiamies. Valituskirjelmä liitteineen voidaan myös lähettää postitse, telekopiona tai sähköpostilla. Postiin valituskirjelmä on jätettävä niin ajoissa, että se ehtii perille valitusajan viimeisenä päivänä ennen aukioloajan päättymistä. Hallinto-oikeudessa kirjaamon aukioloaika on klo 8.00–16.15. Sähköisesti (telekopiona tai sähköpostilla) toimitetun valituskirjelmän on oltava toimitettu niin, että se on käytettävissä vastaanottolaitteessa tai tietojärjestelmässä määräajan viimeisenä päivänä ennen virka-ajan päättymistä.

Valittajalta peritään hallinto-oikeudessa **oikeudenkäyntimaksu** 250 euroa. Oikeudenkäyntimaksua ei peritä, jos hallinto-oikeus muuttaa valituksenalaista päätöstä muutoksenhakijan eduksi. Tuomioistuinten ja eräiden oikeushallintoviranomaisten suoritteista perittävistä maksuista annetussa laissa (1455/2015) on erikseen säädetty eräistä tapauksista, joissa maksua ei peritä.

Toimivaltaisen hallinto-oikeuden yhteystiedot muutoksenhakua varten:

### **Pohjois-Suomen hallinto-oikeus**

Käyntiosoite: Isokatu 4, OULU

Postiosoite: PL 189, 90101 OULU

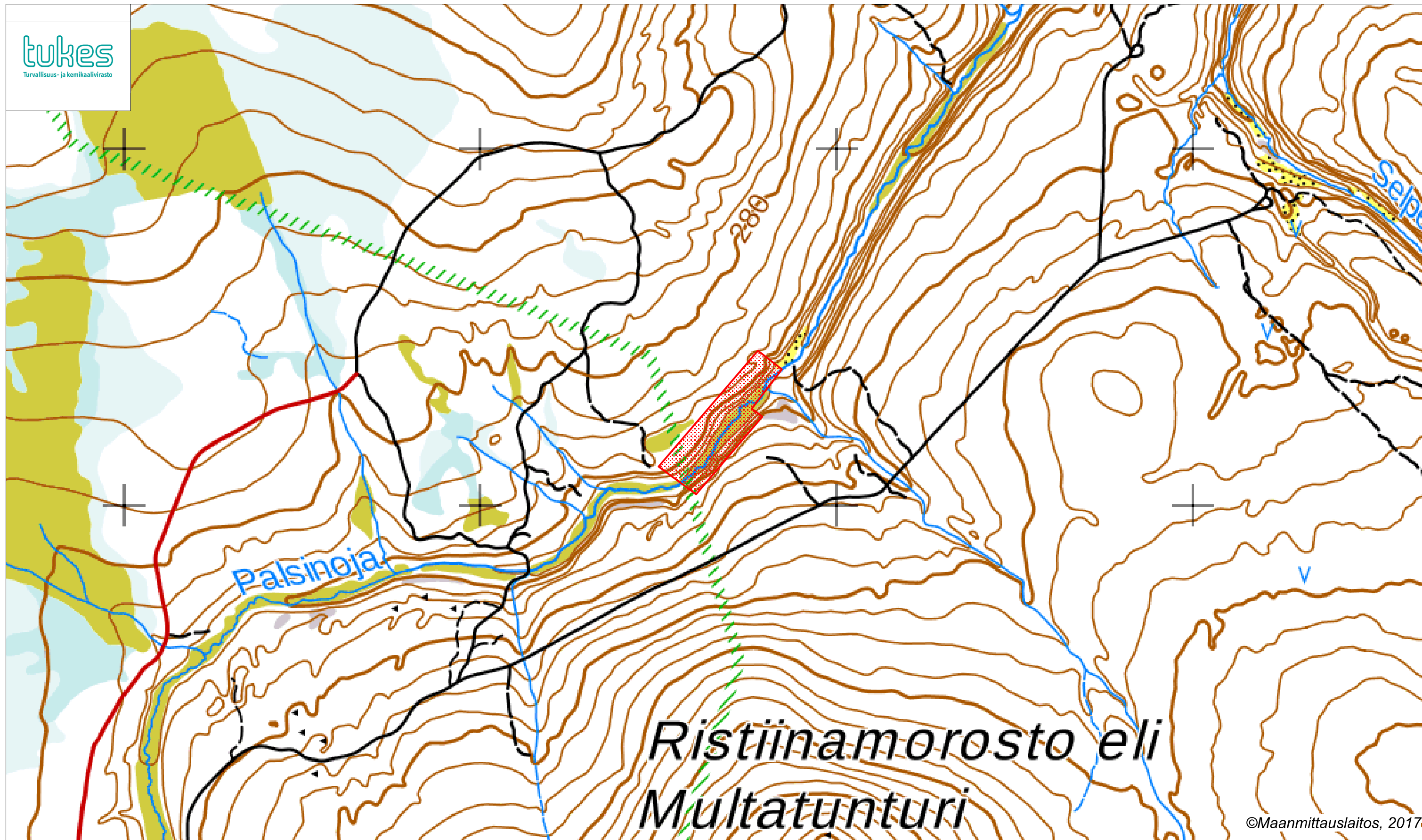
Faksi: 029 56 42841

Sähköposti: pohjois-suomi.hao@oikeus.fi

Puhelin: 029 56 42800 (vaihde)

Kartta kullanhuuhdonta-alueesta

(kartan mittakaava ohjeellinen)



© Maanmittauslaitos

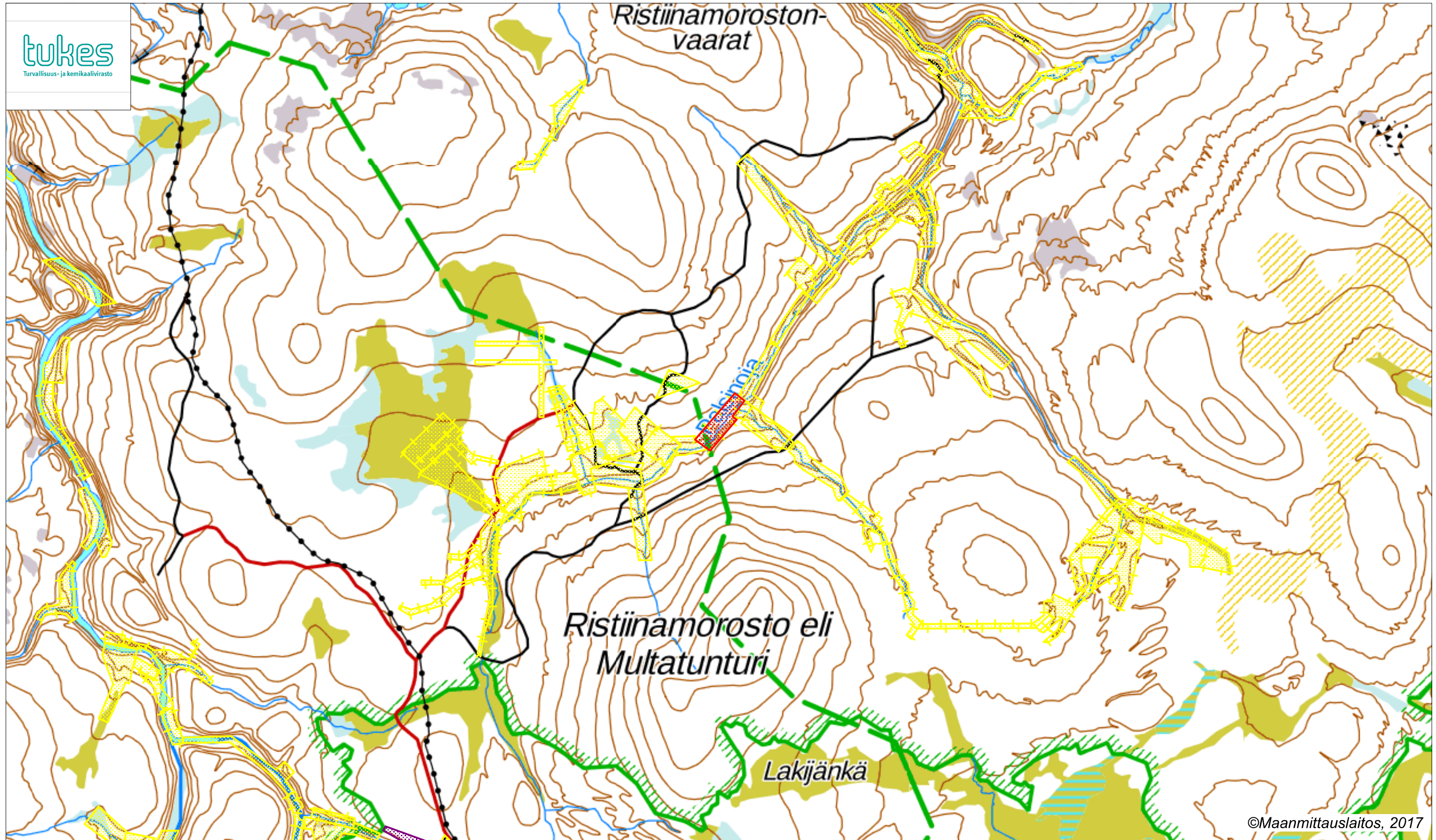
HL2017:0003  
Kultakirstu

Huuki Julle,  
Sipponen Juha,  
Termonen Tapani



Kartta kullanhuuhdonta-alueesta  
(kartan mittakaava ohjeellinen)

tukes  
Turvallisuus- ja kemikaalivirasto



©Maanmittauslaitos, 2017

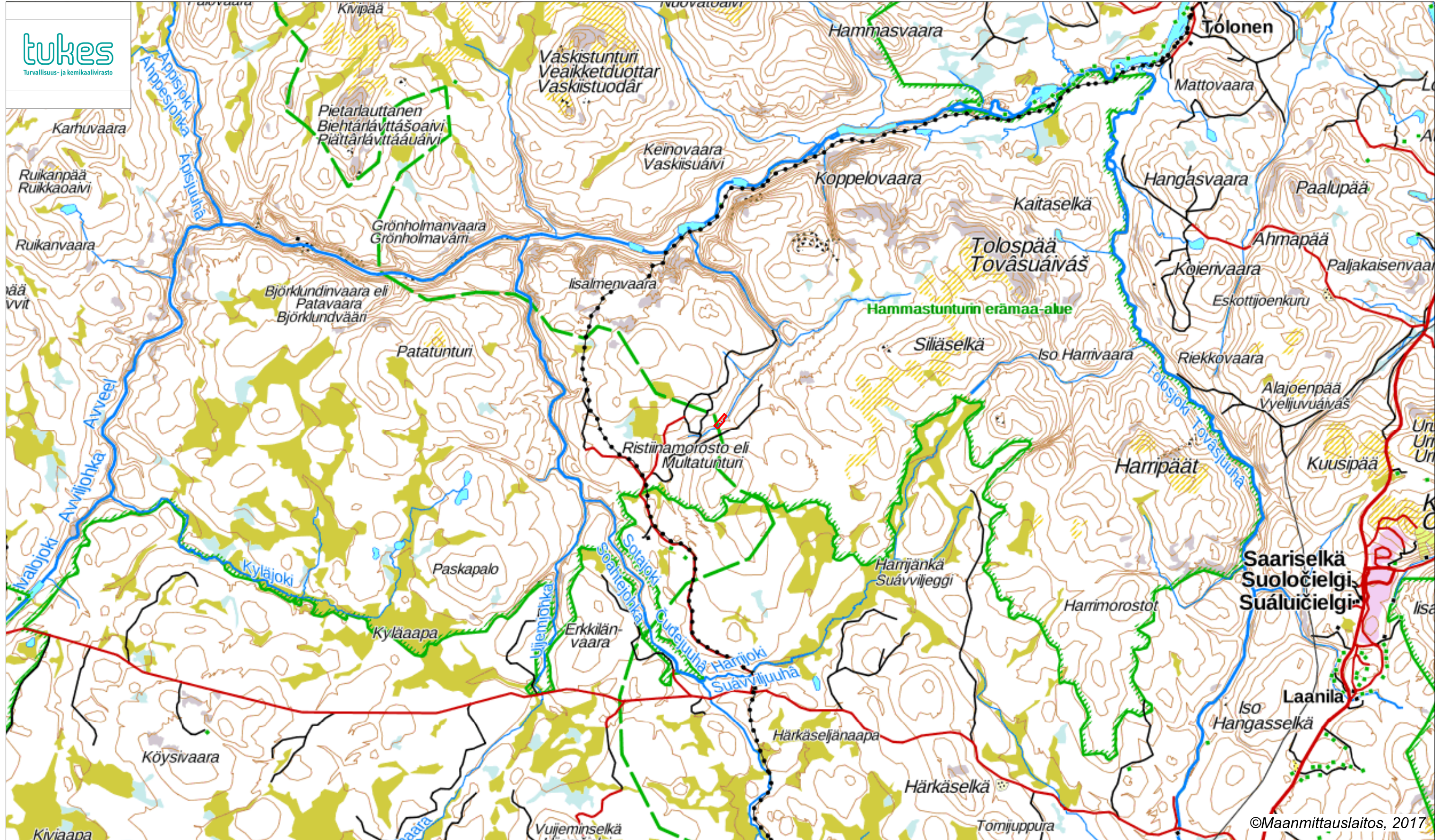
© Maanmittauslaitos

-  HL2017:0003 Kultakirstu
-  kullanhuuhdonta-lupa, voimassa
-  kullanhuuhdonta-lupahakemus

Huuki Julle,  
Sipponen Juha,  
Termonen Tapani



Kartta kullanhuuhdonta-alueesta  
(kartan mittakaava ohjeellinen)



© Maanmittauslaitos

HL2017:0003  
Kultakirstu

Huuki Julle,  
Sipponen Juha,  
Termonen Tapani



## Selvitys kullanhuuhdantaluvan HL2017:0003 mahdollisista myöntämisen esteistä

### Yleistä kullanhuuhdonnasta

Kullanhuuhdonta on ollut pienenevä maankäyttömuoto koko 2000-luvun ajan. Esimerkiksi vuonna 2000 kullanhuuhdontaan oikeuttavia lupia on ollut voimassa yli 400, kun tällä hetkellä vastaava määrä on 213. Hakemuksia on vireillä 115. Hakemuksista yhteensä 49 hakemusta on jatkohakemuksia hakemushetkellä voimassa olleille luville. Näistä 20 kpl on sellaisia, jotka ovat tarkasteluhetkellä voimassa ja sisältyvät siten sekä hakemuksiin että voimassaoleviin lupiin (lähde: Kaivosrekisteri 16.4.2018). Lisäksi kullanhuuhdontaan varattujen alueiden keskikoko on pienentynyt uuden kaivoslain voimaantulon myötä noin 20 %.

Kullanhuuhdon mahdollinen vaikutus saamelaiskulttuuriin selvitetään paliskunnittain, koska poronhoito on tärkeä osa saamelaiskulttuuria ja se on alueiden käytön kannalta herkkä elinkeino. Koska paliskuntien alueet on selkeästi rajattu aidoilla, kaivoslain mukaisen kullanhuuhdon vaikutukset saamelaiskulttuurille rajoittuvat pääasiallisesti sen paliskunnan alueeseen, jolla kullanhuuhdonta harjoitetaan. Kullanhuuhdantaluvan nojalla ei saa harjoittaa toimintaa, joka vaikuttaa vesistöön. Mikäli tällaista toimintaa on suunniteltu lupa-alueella harjoitettavan, tulee toimintaan olla ympäristö- tai vesilupa. Näissä luvissa toimivaltainen viranomaisena on Pohjois-Suomen aluehallintovirasto.

### Lupa-alueen kuvaus

Kullanhuuhdantalupa-alue HL2017:0003 (4,9 ha) sijoittuu Palsinojaan, Ivalon paliskunnan alueelle, Hammastunturin erämaa-alueelle. Kullanhuuhdonta-alue rajautuu Natura 2000 – alueen ulkopuolelle. Alueella on ollut aiemminkin lupa harjoittaa vastaavaa toimintaa. Alue sijaitsee poronhoitolain (848/1990) tarkoittamalla erityisellä poronhoitoalueella ja saamelaiskäräjistä annetun lain (974/1995) 4 §:ssä tarkoitetulla saamelaisten kotiseutualueella.

Ivalon paliskunnan kokonaispinta-ala on noin 286 000 ha. Hammastunturin erämaa-alueen pinta-ala on 182 231 ha. Ivalon paliskunnan alueelle sijoittuu 96 kpl kullanhuuhdontaan oikeuttavia lupia, pinta-alaltaan yhteensä noin 370 ha. Näistä kyseisen lupahakemuksen läheisyyteen (2 km säteellä alueesta) sijoittuu 18 kullanhuuhdantalupaa, jotka ovat yhteensä noin 70 ha. Alueen läheisyydessä sijaitsevista lupa-alueista noin 85 % on sellaisia, joilla toimija on harjoittanut kullanhuuhdonta jo useiden vuosien ajan.

Kullanhuuhdonta-alueen läheisyydessä on vireillä 16 kpl kullanhuuhdonta hakemuksia, jotka ovat pinta-alaltaan yhteensä noin 62 ha.

### Luvan mukaisen toiminnan kuvaus

Alueella on tarkoitus harjoittaa lapiokaivua, jonka vuotuinen kaivumäärä on noin 50 m<sup>3</sup>. Lupa on 4 vuodeksi.

### Muut häiritsevät alueiden käyttömuodot hakemuksessa tarkoitetulla alueella ja sen läheisyydessä

Alue on erämaalain (62/1991) mukainen erämaa-alue, jonka hoidossa ja käytössä on noudatettava hoito- ja käyttösuunnitelmaa. Hammastunturin erämaa-alueen hoitosuunnitelmaa on tarkistettu ja suunnitelma on hyväksytty ympäristöministeriössä 11.7.2016. Hyväksytyssä versiossa on korjattu uhanalaisuustiedot nykyisen luokituksen mukaiseksi ja täydennetty lähdeviitteitä. Alueen hoidon ja käytön linjauksia ei ole muutettu.

Koko Hammastunturin erämaa-alueella on 28 kpl vuokra- ja käyttöoikeussopimuksia, joista 16 kpl liittyy porotalouteen. Kullanhuuhdonta-alueen läheisyydessä ei ole yhtään voimassa olevaa muuhun alueiden käyttömuotoon liittyvää sopimusta.

Yleisesti vuokra- ja käyttöoikeussopimuksista ja niiden myöntämisestä Hammastunturin erämaa-alueen hoito- ja käyttösuunnitelmassa todetaan seuraavaa:

## Vuokra- ja käyttöoikeussopimusten laatiminen

- 1) Metsähallitus jatkaa voimassa olevia käyttöoikeus- ja vuokrasopimuksia edellyttäen, että niiden käyttötarkoitus ei muutu erämaalain vastaiseksi.
- 2) Metsähallitus voi luovuttaa porotalouden ja luontaiselinkeinojen rahoituslain (45/2000) mukaisia erityisen etuuden käyttöoikeuksia tukikohdan sijoittamista varten. Hakijan tulee täyttää rahoituslain kriteerit. Hakijan on oltava kuntalainen.
- 3) Kalastuksen tai metsästyksen (muut kuin luontaiselinkeinojen harjoittajat) perusteella uusia tukikohtapaikkoja ei myönnetä.
- 4) Poronhoidon tarpeisiin voidaan tehdä käyttöoikeus- ja vuokrasopimuksia. Uusien poroaitojen riistaturvallisuutta parannetaan mahdollisuuksien mukaan.
- 5) Vanhoille käyttöoikeussopimuksettomille rakennuksille voidaan tehdä omistajan hakemuksesta käyttöoikeussopimus, mikäli rakennus on rakennettu ennen erämaalain voimaantuloa 1991, rakennus on asumiskelpoinen, rakennuksen omistaja on kuntalainen ja omistaja käyttää rakennusta metsästyksen, kalastuksen tai keräilyn tukikohtana. Rakennukselle on lisäksi hankittava kunnan myöntämä rakennus- tai toimenpidelupa.

Ylä-Lapin luonnonvarasuunnitelman tarkistamisen yhteydessä (kaudelle 2006–2010) Metsähallitus on päättänyt, että erämaa-alueiden metsien hakkuista luovutaan, joten alueella ei harjoiteta metsätaloutta.

Pysyvien teiden rakentaminen on erämaa-alueelle laissa kielletty.

Lupa-alueella tai sen läheisyydessä ei ole retkeilytarkoitukseen käytettäviä reittejä tai rakennelmia. Lupa-alueella tai sen läheisyydessä ei ole poronhoitoon liittyviä rakennelmia.

Metsähallitus ei linjauksensa mukaisesti myy kyseessä olevan alueen läheisyydestä maa-alueita. Näiden lisäksi Metsähallitus on laatinut paliskuntain yhdistyksen kanssa yhteistyösopimuksen, jossa määritellään Metsähallituksen ja paliskunnan yhteistoiminta erilaisten maankäyttömuotojen yhteydessä.

Hammastunturin erämaa-alue on kuntalaisille merkittävä perinteinen metsästysalue. Lupametsästyspaine on alueella vähäinen. Metsästyspaine (kuntalaiset + lupametsästäjät) lupametsästysalueilla on ollut enimmillään 1,4 metsästysvuorokautta/km<sup>2</sup>.

Kun huomioidaan edellä kerrotut tosiseikat, kullanhuuhdontaluvassa annetut määräykset ja muualla lainsäädännössä ja viranomaispäätöksissä annetut veloitteet ja hakijoiden aiempi toiminta alueella, voidaan todeta, että kullanhuuhdontaluvan HL2017:0003 oikeuttamat toimenpiteet eivät yksin taikka yhdessä muiden vastaavien lupien ja edellä kuvattujen muiden maankäyttömuotojen kanssa olennaisesti heikennä saamelaisten oikeutta harjoittaa kulttuuriaan. Yhteisvaikutusta arvioidessa on huomioitu lausunnoissa esiin tulleet seikat sekä alueiden ja toimintojen kokonaismäärä, sijainti ja toiminta.

Lisäksi alue on rajattu ja toimintaan tarvittavien lupien lupaehdot niin kyseisellä lupa-alueella kuin läheisyydessäkin turvaavat sen, että toiminnasta mahdollisesti aiheutuvat haitat ovat ajalliselta kestoiltaan ja sijainniltaan rajallisia, eivätkä olennaisesti haittaa saamelaisten oikeutta harjoittaa kulttuuriaan.

Hakija on osoittanut olevansa kelpoinen hakemaan kullanhuuhdontalupaa eikä hakemusalueella ole selvitysten ja saatujen lausuntojen perusteella muitakaan kaivoslaissa mainittuja luvan myöntämisen esteitä. Lupakäsittelyn yhteydessä ei myöskään ole tullut esiin luvan aiemmasta, saman sisältöisestä toiminnasta mitään sellaisia seikkoja, että toiminnan jatkamiselle olisi kaivoslain mukaista estettä.

### **Aineistoa:**

Kaivosrekisterin karttapalvelu ([www.kaivostoiminta.fi/kartta](http://www.kaivostoiminta.fi/kartta))

Erämaalaki (<http://www.finlex.fi/fi/laki/ajantasa/1991/19910062>)

Retkeilyreitit ja rakenteet (<http://www.retkikartta.fi/>)

Ylä-Lapin luonnonvarasuunnitelma <http://www.metsa.fi/ylalappi>

Hammastunturin erämaa-alueiden hoito- ja käyttösuunnitelma

<http://www.metsa.fi/hammastunturisuunnittelu>

Paliskuntain yhdistyksen ja Metsähallituksen välinen yhteistyösopimus

(<http://www.metsa.fi/-/metsahallitus-paliskuntain-yhdistys-ja-paliskunnat-tiivistavat-yhteistyota>)

Kaivosviranomaisen toimittama yllämainitut dokumentit tarvittaessa paperisena niin pyydettyäessä.