

Pohjanheimo Pasi

PÄÄTÖS KULLANHUHDONTALUVAN MYÖNTÄMISESTÄ

Kullanhuuhdontalupahakemus

Hakija: Pohjanheimo Pasi

Vireilletulopvm: 13.11.2017

Etuoikeuspvm: 13.11.2017

Hakemuksen tarkoitus: Kullanhuuhdonta valtion omistamalla alueella.
Kaivoslain (621/2011) 22 §:n mukaan kullanhuuhdontaan valtion omistamalla alueella on oltava kaivosviranomaisen lupa.

PÄÄTÖS

Turvallisuus- ja kemikaalivirasto myöntää kaivoslain (621/2011) nojalla kullanhuuhdontaluvan lupatunnuksella HL2017:0038.

Perustelut: Hakija on osoittanut, että kaivoslaissa (621/2011) säädetyt edellytykset täyttyvät eikä kaivosviranomaisen selvityksen (liite 3) perusteella luvan myöntämiselle ole kaivoslaissa säädettyä estettä.

Kaivoslaki (621/2011) 45 § ja 50 §.

Kullanhuuhdontaluvan haltijalla on tässä luvassa mainitulla kullanhuuhdonta-alueella yksinoikeus etsiä ja kartoittaa maaperässä esiintyvää kultaa, ottaa talteen ja hyödyntää maaperässä esiintyvää kultaa huuhtomalla sekä ottaa talteen ja hyödyntää huuhdonnan sivutuotteena irtomaasta löytyvät platinahiput sekä jalo- ja korukivet.

Kullanhuuhdonta-alueen tiedot

Pinta-ala: 2,7 ha

Alueen nimi: Rivolli

Sijainti: Inari, Rönkönoja, Metsähallituksen hallinnoima valtionmaa, metsätalousalue.
Alueen sijainti ja rajat ilmenevät tämän päätöksen liitetystä kartasta (liite 2).

Päätöksen täytäntöönpano

Kullanhuuhdontalupa perustuvat toimenpiteet saa aloittaa, kun siihen oikeuttava lupapäätös on lainvoimainen ja luvassa määrätty vakuus on asetettu. Jos kullanhuuhdontalupa perustuvat toimenpiteet edellyttävät muualla lainsäädännössä vaadittua lupaa, saa toimenpiteen kuitenkin aloittaa vasta, kun asianomainen lupapäätös on lainvoimainen tai toiminnan aloittamiseen on saatu oikeus asiassa toimivaltaiselta viranomaiselta.

Täytäntöönpano muutoksenhausta huolimatta

Toiminta alueella voidaan aloittaa muutoksenhausta huolimatta tämän lupapäätöksen ehtoja noudattaen. Muutoksenhakutuomioistuin voi valituksesta kumota täytäntöönpanosta muutoksenhausta huolimatta annetun määräyksen.

Perustelut: Kaivoslaki (621/2011) 169 §

Luvan saaja on hakemuksen yhteydessä hakenut lupaa toiminnan aloittamiseen muutoksenhausta huolimatta. Alueella on harjoitettu kullanhuuhdonta luvan saajan hakemuksen sekä kaivosviranomaisen rekisteritietojen perusteella aiemminkin. Kun huomioidaan alueen sijainti, aiempi toiminta alueella sekä haetun toiminnan määrä, voidaan todeta, että toiminnan aloittaminen lupaehtojen mukaisesti ei aiheuta alueella sellaisia muutoksia, että se tekisi mahdollisen muutoksenhaun tarpeettomaksi.

Lupamääräykset

Päätöksen voimassaolo:

Kullanhuuhdonta-lupa on voimassa neljä (4) vuotta päätöksen lainvoimaiseksi tulosta.

Perustelut: Kaivoslaki (621/2011) 65 §.

Hakemuksen mukaisesti. Kullanhuuhdonnan ei katsota aiheuttavan yleiselle tai yksityiselle edulle sellaista vahinkoja tai haittaa, että luvan voimassaoloaikaa olisi lyhennettävä.

Menetelmät:

Tämä lupa oikeuttaa lapiokaivun suorittamiseen lupa-alueella.

Perustelut: Lupahakemuksen mukaisesti.

Kullanhuuhdonta-alueen kunnossapito

Kullanhuuhdonta on rajoitettava välttämättömiin toimenpiteisiin. Kullanhuuhdonta-luvan nojalla tapahtuvasta toiminnasta ja muusta kullanhuuhdonta-alueen käytöstä ei saa aiheutua haittaa ihmisten terveydelle tai vaaraa yleiselle turvallisuudelle, olennaista haittaa muulle elinkeinotoiminnalle, merkittäviä muutoksia luonnonolosuhteissa, harvinaisten tai arvokkaiden luontoesiintymien olennaista vahingoittumista, merkittävää maisemallista haittaa tai muille lähistöllä olevien alueiden käyttötärpeille haittaa tai vahinkoa eikä vahinkoa alueella sijaitseville kulttuurihistoriallisesti arvokkaille rakennuksille ja niiden pihapiirille. Kullanhuuhdonta-luvan haltijan on pidettävä kullanhuuhdonta-alue sellaisessa kunnossa, että se jatkuvasti täyttää turvallisuuden vaatimukset eikä haitallisia ympäristövaikutuksia aiheudu.

Perustelut: Kaivoslaki (621/2011) 24 §.

Poronhoidolle aiheutuvien haittojen vähentäminen

Kullanhuuhdonta-luvan haltijan on estettävä porojen joutuminen jyrkkäreunaisiin kaivukuoppiin tai luiskattava kaivannot siten, ettei niistä aiheudu vaaraa alueella liikkuville

poroille tai porotalouden harjoittajille. Lupa-alueelle ei saa virittää puiden väliin naruja tai muuta vastaavaa, joka voi aiheuttaa vaaratilanteita alueella mahdollisesti liikkuville.

Perustelut: Alue kuuluu Ivalon paliskunnan alueeseen. Lupamääräyksessä mainituilla toimenpiteillä vähennetään kullanhuuhdonnasta poronhoidolle aiheutuvia haittoja erityisellä poronhoitoalueella. Myös tämän luvan muissa lupamääräyksissä kielletään olennaisen haitan aiheuttaminen muille elinkeinoille sekä määrätään aiheutuneiden vahinkojen ja haittojen korvaamisesta.

Saamelais- ja koltta-asioihin liittyvät määräykset

Kullanhuuhdontaluvan haltijan on huolehdittava, ettei toiminnasta yksin tai yhdessä muiden vastaavien lupien tai alueiden muiden käyttömuotojen kanssa aiheudu sellaista haittaa, joka olennaisesti heikentäisi edellytyksiä harjoittaa saamelaiselinkeinoja taikka muutoin ylläpitää ja kehittää saamelaiskulttuuria. Mikäli olennaista haittaa aiheutuu, toiminta on keskeytettävä ja aiheutunut haitta korjattava välittömästi.

Perustelut: Alue sijaitsee saamelaisten kotiseutualueella. Annetuissa lausunnoissa esiin tulleet saamelaiselinkeinojen harjoittamiseen ja saamelaiskulttuurin ylläpitämiseen liittyvät yksilöidyt asiat on otettu huomioon tämän luvan lupamääräyksissä.

Kullanhuuhdontaa koskeva selvitysvelvollisuus

Kullanhuuhdontaluvan haltijan tulee vuosittain toimittaa Turvallisuus- ja kemikaalivirastolle selvitys talteen otetun kullan ja käsitellyn irtomaan määrästä sekä rakentamisesta kullanhuuhdonta-alueella ja muusta alueen käytöstä.

Selvityksen tulee sisältää:

- 1) talteen otetun kullan määrä grammoina
- 2) käsitellyn irtomaan määrä irtokuutiometreinä
- 3) käytetyt tutkimus- ja työmenetelmät
- 4) kullanhuuhdonta-alueella työskentelevien henkilöiden määrä henkilötyöpäivinä
- 5) työskentelyaika kullanhuuhdonta-alueella
- 6) tehdyt maisemointi- ja jätehuoltotoimenpiteet

Selvitys on jätettävä kaivukautta seuraavan vuoden maaliskuun loppuun mennessä.

Perustelut: Kaivoslaki (621/2011) 28 §, asetus kaivostoiminnasta (391/2012) 9 §.

Kaivannaisjätteen jätehuoltosuunnitelma ja sen noudattaminen

Kullanhuuhdontaluvan haltijan on noudatettava viranomaiselle toimittamaansa kaivannaisjätteen jätehuoltosuunnitelmaa.

Perustelut: Kaivoslaki (621/2011) 25 §. Kullanhuuhtoja on velvollinen huolehtimaan maa- ja kivennäisjätteen synnyn ehkäisemisestä, sen

haitallisuuden vähentämisestä sekä jätteen hyödyntämisestä tai käsittelemisestä.

Vakuus

Kullanhuuhdontaluvan haltijan on asetettava 1200 euron suuruinen pankkitalletusvakuus Turvallisuus- ja kemikaalivirastolle kaivoslakiin perustuvasta toiminnasta aiheutuneen vahingon ja haitan korvaamista sekä kaivoslain mukaisten jälkitoimenpiteiden suorittamista varten.

Perustelut: Kaivoslaki (621/2011) 107 §

Vakuus määräytyy kaivumenetelmän, -määrän ja alueen ominaisuuksien perusteella. Alueella harjoitetaan lapiokaivua. Alue sijoittuu tieverkoston läheisyyteen.

Ilmoitus kultanhuuhdonta-alueen maastotöistä

Kullanhuuhdontaluvan haltijan on ilmoitettava etukäteen kirjallisesti alueen hallinnasta vastaavalle Metsähallitukselle sekä alueen paliskunnalle ja saamelaiskäräjille kaikista maastotöistä, jotka voivat aiheuttaa vahinkoa tai haittaa. Maastotöitä koskevassa ilmoituksesta on käytävä ilmi:

- 1) töistä vastaavan henkilön nimi sekä yhteystiedot;
- 2) arvioitu maastotöiden aloitusajankohta ja kesto;
- 3) tarkempi selvitys, mitä maastotöitä tehdään sekä mitä työmenetelmiä ja koneita käytetään;
- 4) arvio toimenpiteiden määrästä;
- 5) alueella työskentelevien henkilöiden lukumäärä;
- 6) arvio maastotöiden vaikutuksista ympäristöön;
- 7) tarvittaessa selvitys muista seikoista, joilla voi olla merkitystä.

Maastotöitä koskevaan ilmoitukseen on liitettävä kartta, johon on merkitty alue, jolla maastotöitä tullaan tekemään. Ilmoitus on tehtävä viimeistään kuukautta ennen maastotöihin ryhtymistä.

Perustelut: Kaivoslaki (621/2011) 27 §, asetus kaivostoiminnasta (391/2012) 7 §.

Jälkitoimenpiteet

Kun kultanhuuhdontalupa on rauennut tai peruutettu, on kultanhuuhdontaluvan haltijan saatettava kultanhuuhdonta-alue välittömästi yleisen turvallisuuden vaatimaan kuntoon, poistettava rakennukset ja rakennelmat sekä laitteet, huolehdittava alueen kunnostamisesta ja siistimisestä sekä saatettava alue mahdollisimman luonnonmukaiseen ja maisemallisesti tyydyttävään tilaan. Kultanhuuhdontaluvan haltijan on tehtävä viipymättä kirjallinen ilmoitus Turvallisuus- ja kemikaalivirastolle ja Metsähallitukselle, kun edellä mainitut toimenpiteet on saatettu loppuun. Ilmoitus on kuitenkin tehtävä viimeistään vuoden kuluttua luvan raukeamisesta tai peruuttamisesta. Ilmoituksen tulee sisältää tieto jälkitoimenpiteiden päättymispäivästä sekä kuvaus toteutetuista jälkitoimenpiteistä.

Perustelut: Kaivoslaki (621/2011) 29 §.

Korvaus alueen hallinnasta vastaavalle viranomaiselle

Kullanhuuhdontaluvan haltijan on suoritettava Metsähallitukselle vuotuista korvausta 50 euroa hehtaarilta. Kullanhuuhdontakorvaus on ensimmäiseltä vuodelta maksettava viimeistään 30 päivänä siitä, kun kullanhuuhdontalupa on tullut lainvoimaiseksi tai kaivosviranomaisen on antanut määräyksen päätöksen täytäntöönpanosta muutoksenhausta huolimatta. Seuraavina vuosina korvaus on maksettava viimeistään 15 päivänä maaliskuuta.

Perustelut: Kaivoslaki (621/2011) 102 §

Vahinkojen ja haittojen korvaaminen kullanhuuhdonta-alueella

Kullanhuuhdontaluvan haltijan on korvattava kullanhuuhdonta-alueella tapahtuvasta kaivoslakiin perustuvasta toiminnasta aiheutuneet vahingot ja haitat, jollei jonkin toimenpiteen osalta korvauksesta toisin säädetä.

Perustelut: Kaivoslaki (621/2011) 103 §.

Luvan muuttaminen

Mikäli kullanhuuhdontaa koskevien toimenpiteiden määrässä, laadussa tai aikataulussa tapahtuu sellainen muutos, että lupamääräyksiä on tarpeen tarkistaa, on luvanhaltijan haettava kullanhuuhdontaluvan muuttamista kaivosviranomaiselta.

Perustelut: Kaivoslaki (621/2011) 69 §.

Luvan jatkaminen

Mikäli luvan voimassaoloa halutaan jatkaa, tulee hakemus luvan voimassaolon jatkamiseksi toimittaa kaivosviranomaiselle viimeistään kaksi kuukautta ennen luvan voimassaolon päättymistä. Hakemukseen tulee liittää lupaharkinnan kannalta tarpeelliset ja luotettavat selvitykset alueella harjoitetun toiminnasta ja siitä, että alueella on edelleen edellytyksiä löytää kultaa.

Perustelut: Kaivoslaki (621/2011) 66 §, asetus kaivostoiminnasta (391/2012) 27 §.

Rakentaminen

Kullanhuuhdontalupa ei oikeuta rakentamiseen.

Perustelut: Kaivoslaki (621/2011) 26 §. Lupahakemuksessa ei ole haettu lupaa rakentaa kullanhuuhdonta-alueelle lain tarkoittamia rakennuksia. Huuhdonta-alueen ulkopuolelle sijoittuvaan majoittumiseen tulee hakea lupa Metsähallitukselta

Maastoliikenne

Kullanhuudonta-alueella ja sen ulkopuolella tapahtuva maastoliikenne edellyttää maastoliikennelain mukaisen luvan maanomistajalta.

Perustelut: Maastoliikennelaki (1710/1995) 2 luku 4§

Lupahakemuksen käsittely

Lupahakemuksesta tiedottaminen

Turvallisuus- ja kemikaalivirasto on tiedottanut hakemuksesta kuuluttamalla siitä 30 päivän ajan Turvallisuus- ja kemikaaliviraston sekä Inarin kunnan ilmoitustauluilla. Lausunnot ja mielipiteet on tullut toimittaa viimeistään 11.6.2018.

Lausuntopyyntö ja lausunnot hakemuksesta

Hakemuksesta on lähetetty lausuntopyyntö ja saatu lausunnot seuraavasti:

1) Turvallisuus- ja kemikaaliviraston lausuntopyyntö Ivalon paliskunnalle 11.5.2018

Ivalon paliskunta ei ole jättänyt lausuntoaan hakemuksesta

2) Turvallisuus- ja kemikaaliviraston lausuntopyyntö Metsähallitukselle 11.5.2018

Metsähallituksen lausunto 23.5.2018

Tukes on pyytänyt Metsähallitukselta lausuntoa asiassa pyytää kaivoslain (621/2011) 37 §:n nojalla Metsähallitukselta lausuntoa oheisesta kullanhuudontalupahakemuksesta HL2017:0038.

Tukes pyytää lausuntopyyntössään kaivoslain 38 §:n nojalla myös Metsähallituksen perusteltua näkemystä alueen hallinnasta vastaavana viranomaisena hakemuksen mukaisen toiminnan vaikutuksesta saamelaiden oikeudelle alkuperäiskansana ylläpitää ja kehittää kieltään ja kulttuuriaan, huomioiden alueen läheisyydessä olevat muut vastaavat luvat ja muut maankäyttömuodot.

Kullanhuudonta-alue sijaitsee Metsähallituksen metsätalouden hallinnassa olevalla Metsähallituksen omalla päätöksellä perustetulla Saariselän virkistysmetsän alueella (Mh:n kohdenro 20045). Saariselän yleiskaavassa alue on merkinnällä retkeily- ja ulkoilualue (VR). Alueella ei tehdä metsätaloustoimia toistaiseksi. Hakemusalueen pinta-ala on 3 ha. Vuotuinen kaivumäärä on arviolta noin 10 m³. Kohteen läheisyydessä on muita kullanhuudontalupia ja -hakemuksia. Kyseessä on uusi lupahakemus alueelle, jossa on kaivettu kultaa aikaisemmin.

Alue sijaitsee poronhoitolain tarkoittamalla (848/1990) erityisellä poronhoitoalueella Ivalon paliskunnassa ja saamelaiskäräjistä annetun lain (974/1995) 4 §:ssä tarkoitetulla saamelaiden kotiseutualueella.

Metsähallituksella ei ole tällä hetkellä tiedossa ko. alueella nykyistä maankäyttöä muuttavia suunnitelmia. Erityistä virkistyskäyttöä ei ole lupahakemuksen alueella eikä välittömässä läheisyydessä.

Alueella on harjoitettu metsätaloustoimintaa kivennäismailla, mutta ei nykyisellään. Varsinainen kullanhuuhdonta-alue on ollut metsätaloustoimien piirissä osittain kivennäismaiden osalta vuosikymmeniä sitten. Hakemusalueella olevan ojan varsi on sekapuustoista kitumaan ojanvartta. Alue on luontaisesti uudistuvaa. Kullanhuuhdonta suuntautuu suurimmalta osin vähäpuustoiseen ojanvarteen.

Kullanhuuhdonta-alueilla luvanhaltija on velvollinen korvaamaan Metsähallitukselle aiheuttamansa puusto- yms. vauriot. Polttopuiden ottoon saa maksullisen luvan. Kullanhuuhdontaan tarvittavan maastoliikenneluvan saa tarvittaessa Metsähallitukselta. Huuhdonta-alueen ulkopuolelle sijoittuvaan majoittumiseen tulee hakea lupa Metsähallitukselta.

Tällä hetkellä Metsähallituksella ei ole tiedossa, että hakemusalueella olisi uhanalaisten kasvien ja eläinten esiintymiä, petolintujen pesintää tai tunnettuja kulttuuriperintökohteita. Alueelta tai sen välittömästä läheisyydestä ei ole kartoitettu muinaismuistolain (17.6.1963/295) suojaamia muinaisjäännöksiä tai muita kulttuuriperintökohteita. Jos maata kaivettaessa tai muuta työtä suoritettaessa tavataan kiinteä muinaisjäännös, on työ muinaisjäännöksen kohdalta heti keskeytettävä ja ilmoitettava kohde Museovirastolle tarpeellisia toimenpiteitä varten. Ilman muinaismuistolain nojalla annettua lupaa kiinteän muinaisjäännöksen kaivaminen, peittäminen, muuttaminen, vahingoittaminen, poistaminen ja muu siihen kajoaminen on kielletty. Myös muut alueella mahdollisesti olevat kulttuuriperintökohteet, kuten vanhat kullankaivun historiaan liittyvät jäännökset, tulee ottaa huomioon maankäytössä. Metsähallitus toteaa, ettei ko. kohteita ole Metsähallituksen tiedossa hankkeen alueella ja eikä tee maastokartoituksia ko. hankkeen johdosta. Metsähallitus ei sitoudu lausunnossaan vastuuseen alueen mahdollisista kartoittamattomista kohteista. Luonnonsuojelu- ja vesilain viranomaisvalvonnasta alueella vastaa Lapin ELY-keskus. Tarkemmat tiedot mainituista alueen vesiluontotyypeistä, suojelualueista, rauhoitetuista ja suojelluista kohteista ja arviosta antaa Lapin ELY-keskus.

Vesiluonnon osalta kaivutoiminta tulee järjestää siten, ettei alapuoliseen vesistöön pääse kalastolle ja muulle vesiluonnolle haitallisessa määrin liettymistä aiheuttavaa mineraaliainesta eikä ravinteita. Maa-aineksien pääsy alapuoliseen vesistöön voidaan estää riittävällä veden kierrätyksellä ja saostuslaitteilla.

Metsähallitus pyytää muistuttamaan kaivajaa seuraavista asioista mahdollisen luvan myöntämisen yhteydessä:

- Kaivutoiminta tulee tapahtua siten, että alapuoliseen vesistöön ei pääse liettymistä aiheuttavaa mineraaliainesta eikä ravinteita.
- Kaivukauden päättyessä jyrkät kaivantojen reunat on luiskattava. Reunat on myös merkittävä maastoon riittävän näkyvästi porotaloutta haittaamattomalla tavalla
- Tiestön käyttöä koskee laki yksityisistä teistä (15.6.1962/358) ja tiestön käytöstä päättää tienpitäjä. Kullanhuuhdentalupa ei anna suoraan oikeutta tiestön käyttöön. Metsähallitus ei yleensä rajoita teillään kevyttä liikennettä, mutta raskaisiin kuljetuksiin on oltava Metsähallituksen lupa. Alueella oleva Metsähallituksen metsäautotiestö on heikkokuntoista. Metsähallitus ei vastaa tiestön huonosta kunnosta ihmisille ja kalustolle mahdollisesti aiheutuneista vahingoista. Kullanhuuhdontaan liittyviä raskaita kuljetuksia ei saa suorittaa tiestövuorioiden mahdollisuuden ollessa olemassa. Raskaiden kuljetusten ja muun liikennöinnin mahdollisesti aiheuttamat vauriot tiestölle tulee aiheuttajan korvata. Maastoliikenteen osalta käytettäessä koneellisia kulkuneuvoja hakija on velvollinen hankkimaan maastoliikenneluvan

Hallituksen esityksessä kaivoslaista todetaan, että arvioinnissa olisi lähinnä tarpeen kiinnittää huomiota saamelaiskulttuurin kannalta tärkeänä pidettävään poronhoitoon kohdistuviin vaikutuksiin.

Metsähallitus arvioi, ettei porotalouden rakenteille kyseessä olevassa tapauksessa aiheudu haittaa, koska porotalouden rakenteita ei ole lupahakemuksen kohteena olevalla alueella eikä välittömässä läheisyydessä.

Korkeimman hallinto-oikeuden päätöksessä 4.2.2015 (taltionumero 275, Saamelaiskäräjien valitus ympäristölupa-asiassa, joka koski koneellista kullankaivua) todetaan seuraavasti: "Nyt puheena olevassa asiassa on kysymys pienessä mittakaavassa tapahtuvasta kullankaivusta alueella, jota käytetään tähän tarkoitukseen vain osa vuotta ja silloinkin tiukkojen lupamääräysten puitteissa. Sanotulla toiminnalla ei aiheuteta haittaa saamelaiskulttuurille ja vaikutukset saamelaisten perinteiselle elinkeinolle, kuten poronhoidolle, kalastukselle, metsästykselle tai ympäröivälle luonnolle jäävät hyvin paikallisiksi". KHO:n päätöksen kohteena oleva kullanhuuhdentalupahakemus on HL2012:0057, Midas 2 ja pinta-alaltaan 3,4 ha.

Viitaten edellä mainittuun korkeimman hallinto-oikeuden päätökseen sekä po. kullanhuuhdentalupahakemusalueen vähäiseen pinta-alaan ja ympäröivän alueen muuhun maankäyttöön Metsähallitus arvioi, ettei toiminnasta aiheudu haittaa yksittäisenä kohteena saamelaiskulttuurin harjoittamiselle. Puheena olevan lupahakemusalueen ja ympärillä olevien muiden kullanhuuhdentalupien yhteisvaikutuksella voi olla paikallisesti jonkin verran haittaa porotaloudelle.

3) Turvallisuus- ja kemikaaliviraston lausuntopyyntö Inarin kunnalle 11.5.2018

Inarin kunnan lausunto 30.5.2018

Hakemuksen osalta ei voimassa olevien kunnallisten kaavojen kannalta ole huomautettavaa.

4) Turvallisuus- ja kemikaaliviraston lausuntopyyntö Lapin elinkeino-, liikenne- ja ympäristökeskukselle 11.5.2018

Lapin elinkeino-, liikenne- ja ympäristökeskuksen lausunto 29.5.2018

Haettava kullanhuuhdonta-alue sijaitsee Inarin kunnan alueella Rönkönojoalla E75-tien itäpuolella.

Alue ei sisälly luonnonsuojeluohjelma- tai luonnonsuojelualueisiin ei myöskään erämaa-alueisiin eikä Natura 2000 -suojelualueverkostoon.

Kullanhuuhdonta-alue sijaitsee poronhoitolain (1990/848) tarkoittamalla erityisellä poronhoitoalueella Ivalon paliskunnassa. Alue on Saamelaisten kotiseutualuetta (laki saamelaiskäräjistä 1995/974 4) ja se on Metsähallituksen hallinnassa olevaa valtion maata.

Luontoarvojen suojelu

Kullanhuuhdonta-alueella ei Hertta-rekisterin Eliöt-tietokannan mukaan (SYKE) ole luonnonsuojelulain 42 §:n nojalla koko maassa rauhoitettujen kasvilajien, 46 §:n uhanalaisten lajien tai 47 §:n erityisesti suojeltavien lajien esiintymiä ja eläinten havaintopaikkoja, eikä luontodirektiivin liitteiden II ja IV lajien esiintymiä ja eläinten havaintopaikkoja.

Mikäli alueelta havaitaan edellä mainittuja lajeja, on huuhdontatoiminta järjestettävä siten, että siitä ei aiheudu luonnonsuojelulaissa kiellettyä seurausta, kuten lajin heikentämistä tai häviämistä eikä lajin elinympäristön heikentämistä tai tuhoutumista.

Tarvittaessa edellä mainitut laji- ja luontotyyppiesiintymät, samoin kuin vesilain nojalla suojellut lähteet, on rajattava huuhdonta-alueen ulkopuolelle, ellei esiintymien säilymistä voida turvata muilla toimenpiteillä.

Metsätalousalueellakin toimittaessa tulee huomioida luonnonsuojelulain säännökset ja tavoitteet sekä Metsähallituksen alueelle mahdollisesti antamat käytännön ohjeet.

Kaivannaisjätteen jätehuoltosuunnitelmat, vesiensuojelu

Hakemuksen mukaan huuhdonnassa käytettävä vesi johdetaan aikaisemmin kaivettuihin monttuihin.

Yhteisvaikutusten kautta yksittäiselläkin paikalla on vaikutusta alapuoliseen vesistöön. Kun vesistöalueella voi olla kymmeniäkin huuhtontapaikkoja, on vaara, että toiminnasta aiheutuvalla yhteiskuormituksella on vesistön tilaa heikentävä vaikutus.

Huuhdottavan aineksen käsittely tulee järjestää siten, että sementumista aiheuttava humuksen ja kiintoaineksen joutuminen vesistöön estetään myös tulva-ajat huomioon ottaen.

Kalatalous

Huuhdontavesistöllä on tavallisesti, aivan vähäisiä latvapurojen yläosia lukuun ottamatta, kalataloudellista merkitystä sekä kalojen oleskelualueena, että kulkureittinä ja myös kutu- ja poikastuotantoalueena. Tämä on huuhdontatoiminnassa otettava huomioon siten, että joen tai puron varsi pensaineen ja puustoineen säilytetään mahdollisimman suurelta osin luonnontilassa ja huolehditaan em. veden laatuun kohdistuvien heikentävien vaikutusten estämisestä.

Kulttuurihistoria ja rakentaminen

Kullanhuuhdontakulttuuriarvot on kaivutoiminnassa turvattava, mikäli sellaisia on haetulla huuhdonta-alueella.

Kullanhuuhdontalupahakemuksen yhteydessä alueelle ei haeta lupaa rakentaa rakennuksia tai rakennelmia.

Kulkeminen alueelle

Kulkeminen alueelle tapahtuu Aholammentientä pitkin. Moottoriajoneuvon käyttö maastossa edellyttää maanomistajan luvan (maastoliikennelaki 4)

5) Turvallisuus- ja kemikaaliviraston lausuntopyyntö Saamelaiskäräjille 11.5.2018

Saamelaiskäräjät ei ole toimittanut lausuntoa koskien kyseistä hakemusta

6) Turvallisuus- ja kemikaaliviraston lausuntopyyntö Saamelaismuseumo Siidalle 11.5.2018

Saamelaismuseumo Siidan lausunto 12.6.2018

Kemikaali- ja turvallisuusvirasto on pyytänyt Saamelaismuseumo Siidalta lausuntoa Pasi Pohjanheimon kullanhuuhdontalupahakemuksesta HL2017:0038 (Rivolli). Saamelaismuseumo Siida on saamelaisalueella toimivaltainen viranomaisen arkeologisen kulttuuriperinnön sekä maisema ja rakennusperinnön suojelun ja hoidon suhteen.

Pasi Pohjanheimon kullanhuuhdontalupahakemuksella HL2017:0038 haetaan kullankaivulupaa 3 ha:n alueelle seuraavaksi neljäksi vuodeksi. Lupahakemusalue sijaitsee Inarin kunnassa Kakslauttasen pohjoispuolella, valtatie 4:n itäpuolella Lato-ojanvaaran ja Rönkönvaaran välissä kulkevan Rönkönojan varressa. Valtatieltä on lupahakemusalueelle noin 180 m ja kohteeseen pääsee Aholammentietä pitkin.

Alueella on tarkoitus harjoittaa lapiokaivua. Neljän vuoden kokonaishuuhdontamääräksi ilmoitetaan 40 m³. Harrastusluonteinen, pienimuotoinen lapiokaivu ilmoitetaan aloitettavaksi heti luvan myöntämistä seuraavana kesä kautena, vuosittaista kaivukauden pituutta ei mainita. Hakemuksen liitteenä on kaivannaisjätteen jätehuoltosuunnitelma.

Lupahakemusalue on Saariselän yleiskaavassa (Alue 1. / Kaunispää-Laanila) merkinnällä retkeily- ja ulkoilualue VR. Lupahakemusalue kuuluu saamelaiden kotiseutualueeseen ja on Ivalon paliskunnan poronhoitoalueella. Se on poronhoitolain 2.2 § mukaan erityisesti poronhoitoa varten tarkoitettua aluetta, jolla maata ei saa käyttää niin, että siitä aiheutuu huomattavaa haittaa porotaloudelle.

Lupahakemusalueen läheisyydessä jokien ja purojen varsia pitkin leviää kullankaivualueiden ja lupahakemusalueiden verkosto. Hakemuksen mukaan 2 km:n säteellä lupahakemusalueesta on yhteensä 55 ha voimassa olevia kullankaivulupa-alueita ja 15 ha kullanhuhdonta-lupa-hakemusalueita.

Alueella ole tehty kulttuuriperintöinventointeja, joten kyseiseltä lupahakemusalueelta ei toistaiseksi tunneta muinaismuistolain (295/1963) suojelemia kiinteitä muinaisjäänöksiä. Mikäli alueelta havaitaan merkkejä 1800-1900-luvun vaihteen kullankaivusta tai merkkejä esihistoriallisen ihmisen toiminnasta, kuten pyyntikuoppia, liesiä tai muinaisesineitä, niistä on ilmoitettava kulttuuriperintöviranomaisille, tässä tapauksessa Saamelaismuseum Siidan arkeologille.

Saamelaismuseum Siidan kanta

Kysymyksessä on lapiokaivuhakemus. Yksittäisenä lupahakemusalueena HL2017:0038 ei tässä laajuudessa uhkaa eikä vähennä alueen kulttuuriperintöarvoja. Kuitenkin Lato-ojanvaaran ympärillä on 70 ha:n verran joko voimassa olevia tai lausuntovaiheen kullanhuhdonta-lupa-alueita.

Saamelaismuseum Siida toteaa, että kullanhuhdonta-lupahakemusten kokonaisvaltaiselle tarkastelulle on selkeä tarve tilanteessa, jossa yksittäiset, pinta-alaltaan pienet huuhdonta-alueet käytännössä muodostavat suuren yhtenäisen alueen. Suuruudeltaan enintään 7 hehtaarin vierekkäisiä/lähekkäisiä kullanhuhdonta-alueita tulisi voida käsitellä laajempina aluekokonaisuuksina, esimerkiksi jokilaaksoittain tai muuten alueittain, jotta kullanhuhdontan kokonaisvaikutuksia voidaan arvioida maiseman ja luonnonympäristön kannalta.

Näin ollen Saamelaismuseum Siida kehottaa TUKESia vastaavana lupa- ja valvontaviranomaisena käsittelemään kullanhuhdonta-lupahakemuksia alueellisina kokonaisuuksina ja arvioimaan niiden yhteisvaikutuksia kyseisen alueen kulttuuriperintöön ja luonnonympäristöön ja erityisesti maisemaan.

Kaivoslain (168§) mukaan kullanhuuhdentalupa perustuvat toimenpiteet saa aloittaa, kun siihen oikeuttava lupapäätös on lainvoimainen. Saamelaismuseo toteaa, että kaivosviranomaisen ei tule myöntää lupaa lupapäätöksen mukaisen toiminnan aloittamiseen ennen lupapäätöksen lainvoimaisuutta.

Hakijan selitys

Hakijalta ei ole pyydetty selitystä.

Turvallisuus- ja kemikaaliviraston kannanotto lausunnoissa ja muistutuksissa esitettyihin yksilöityihin vaatimuksiin.

Kaivoslain 169 §:ssä on todettu, että kaivosviranomaisen voi perustellusta syystä hakijan pyynnöstä kullanhuuhdentaluvan voimassaolon jatkamista taikka kullanhuuhdentalupaa koskevassa päätöksessä määrätä, että luvassa yksilöityihin toimenpiteisiin voidaan valituksesta huolimatta ryhtyä lupapäätöstä noudattaen. Perustelut määräykselle esitetään kyseisen lupamääräyksen ohessa.

Muut lausunnoissa esitetyt kaivosviranomaisen toimivaltaan kuuluvat seikat on otettu päätöksessä huomioon lupamääräyksillä.

Muistutukset ja mielipiteet

Muistutuksia ja mielipiteitä ei ole jätetty.

Päätösmaksu

Päätösmaksu 700 €. Valtion talous- ja henkilöstöhallinnan palvelukeskus lähettää laskun hakijalle.

Perustelut: Asetus Turvallisuus- ja kemikaaliviraston maksullisista suoritteista (1579/2015)

Muutoksenhaku

Tähän päätökseen saa hakea muutosta kaivoslain (621/2011) 162 §:n nojalla Pohjois-Suomen hallinto-oikeudelta valittamalla siten kuin hallintolainkäyttölaissa (586/1996) säädetään. Päätöksestä perittävästä maksusta voidaan valittaa samassa järjestyksessä kuin pääasiasta. Valitusaika on 30 päivää tämän päätöksen antopäivästä. Liitteenä olevasta valitusosoituksesta ilmenee, miten muutosta haettaessa on meneteltävä.

Päätöksestä tiedottaminen

Päätöksestä tiedotetaan kaivoslain (621/2011) 58 §:n mukaisesti. Lupapäätös liitteineen toimitetaan postitse hakijalle. Jäljennös päätöksestä toimitetaan niille, jotka ovat tätä erikseen pyytäneet sekä niille kunnille, ELY-keskuksille ja muille viranomaisille, joille asiasta sen käsittelyn aikana on annettu tieto tai joilta on pyydetty lausunto. Jäljennös päätöksestä toimitetaan myös saamelaiskäräjille ja paliskunnalle.

Päätöksen antamisesta ilmoitetaan niille, jotka ovat tehneet muistutuksen asiassa tai ovat ilmoitusta erikseen pyytäneet, sekä niille asianosaisille, joita asia erityisesti koskee. Päätöksen antamisesta kuulutetaan alueen kunnan ilmoitustaululla.

Sovelletut säännökset

Kaivoslaki (621/2011)

Asetus kaivostoiminnasta (391/2012)

Asetus Turvallisuus- ja kemikaaliviraston maksullisista suoritteista (1579/2015)

Lisätietoja

Lisätietoja antaa Katja Palo, puh. 029 5052 191, etunimi.sukunimi@tukes.fi

Pasi Molkoselkä
ylitarkastaja

Katja Palo
ylitarkastaja

LIITTEET

Liite 1. Valitusosoitus

Liite 2. Kartta alueesta (1:10 000)

Liite 3. Selvitys kullanhuuhtontaluvan myöntämisen esteistä

Liite 4. Ohjeet vakuuden asettamiseen

Liite 5. Panttaussitoumus

TIEDOKSI

Inarin kunta

Ivalon paliskunta

Lapin ELY-keskus

Metsähallitus

Saamelaiskäräjät

Saamelaismuseo Siida

VALITUSOSOITUS

Valitusviranomainen

Päätökseen saa hakea muutosta valittamalla sille hallinto-oikeudelle, jonka tuomiopiirissä pääosa tässä päätöksessä tarkoitettusta alueesta sijaitsee. Toimivaltainen hallinto-oikeus on mainittu valitusosoituksen lopussa. Valituskirjelmä osoitetaan valitusviranomaiselle ja se on toimitettava valitusajassa hallinto-oikeuden kirjaamoon.

Valitusaika

Määräaika valituksen tekemiseen on kolmekymmentä (30) päivää tämän päätöksen antopäivästä.

Valitusoikeus

Päätöksestä voivat valittaa ne, joiden etua, oikeutta tai velvollisuutta asia saattaa koskea, sekä vaikutusalueella ympäristön-, terveyden- tai luonnonsuojelun taikka asuinympäristön viihtyisyyden edistämiseksi toimivat rekisteröidyt yhdistykset tai säätiöt, asianomaiset kunnat, elinkeino-, liikenne- ja ympäristökeskukset ja muut asiassa yleistä etua valvovat viranomaiset, saamelaiskäräjät sillä perusteella, että luvassa tarkoitettu toiminta heikentää saamelaisten oikeutta alkuperäiskansana ylläpitää ja kehittää omaa kieltään ja kulttuuriaan ja kolttien kyläkokous sillä perusteella, että luvassa tarkoitettu toiminta heikentää kolttien alueella kolttien elinolosuhteita ja mahdollisuuksia harjoittaa elinkeinoja.

Valituksen sisältö

Valituskirjelmässä on ilmoitettava

- 1) päätös, johon haetaan muutosta
- 2) miltä kohdin päätökseen haetaan muutosta ja mitä muutoksia siihen vaaditaan tehtäväksi
- 3) perusteet, joilla muutosta vaaditaan
- 4) valittajan nimi ja kotikunta
- 5) postiosoite ja puhelinnumero, joihin asiaa koskevat ilmoitukset valittajalle voidaan toimittaa

Jos valittajan puhevaltaa käyttää hänen laillinen edustajansa tai asiamiehensä tai jos valituksen laatijana on joku muu henkilö, valituskirjelmässä on ilmoitettava myös tämän nimi ja kotikunta.

Valittajan, laillisen edustajan tai asiamiehen on allekirjoitettava valituskirjelmä, ellei valituskirjelmää toimiteta sähköisesti (telekopiona tai sähköpostilla).

Valituksen liitteet

Valituskirjelmään on liitettävä

- 1) päätös, johon haetaan muutosta valittamalla, alkuperäisenä tai jäljennöksenä
- 2) asiakirjat, joihin valittaja vetoaa vaatimuksensa tueksi, jollei niitä ole jo aikaisemmin toimitettu viranomaiselle
- 3) asiamiehen valtakirja

Valituskirjelmän toimittaminen perille

Valituskirjelmän voi viedä valittaja itse tai hänen valtuuttamansa asiamies. Valituskirjelmä liitteineen voidaan myös lähettää postitse, telekopiona tai sähköpostilla. Postiin valituskirjelmä on jätettävä niin ajoissa, että se ehtii perille valitusajan viimeisenä päivänä ennen aukioloajan päättymistä. Hallinto-oikeudessa kirjaamon aukioloaika on klo 8.00–16.15. Sähköisesti (telekopiona tai sähköpostilla) toimitetun valituskirjelmän on oltava toimitettu niin, että se on käytettävissä vastaanottolaitteessa tai tietojärjestelmässä määräajan viimeisenä päivänä ennen virka-ajan päättymistä.

Valittajalta peritään hallinto-oikeudessa **oikeudenkäyntimaksu** 250 euroa. Oikeudenkäyntimaksua ei peritä, jos hallinto-oikeus muuttaa valituksenalaista päätöstä muutoksenhakijan eduksi. Tuomioistuinten ja eräiden oikeushallintoviranomaisten suoritteista perittävistä maksuista annetussa laissa (1455/2015) on erikseen säädetty eräistä tapauksista, joissa maksua ei peritä.

Toimivaltaisen hallinto-oikeuden yhteystiedot muutoksenhakua varten:

Pohjois-Suomen hallinto-oikeus

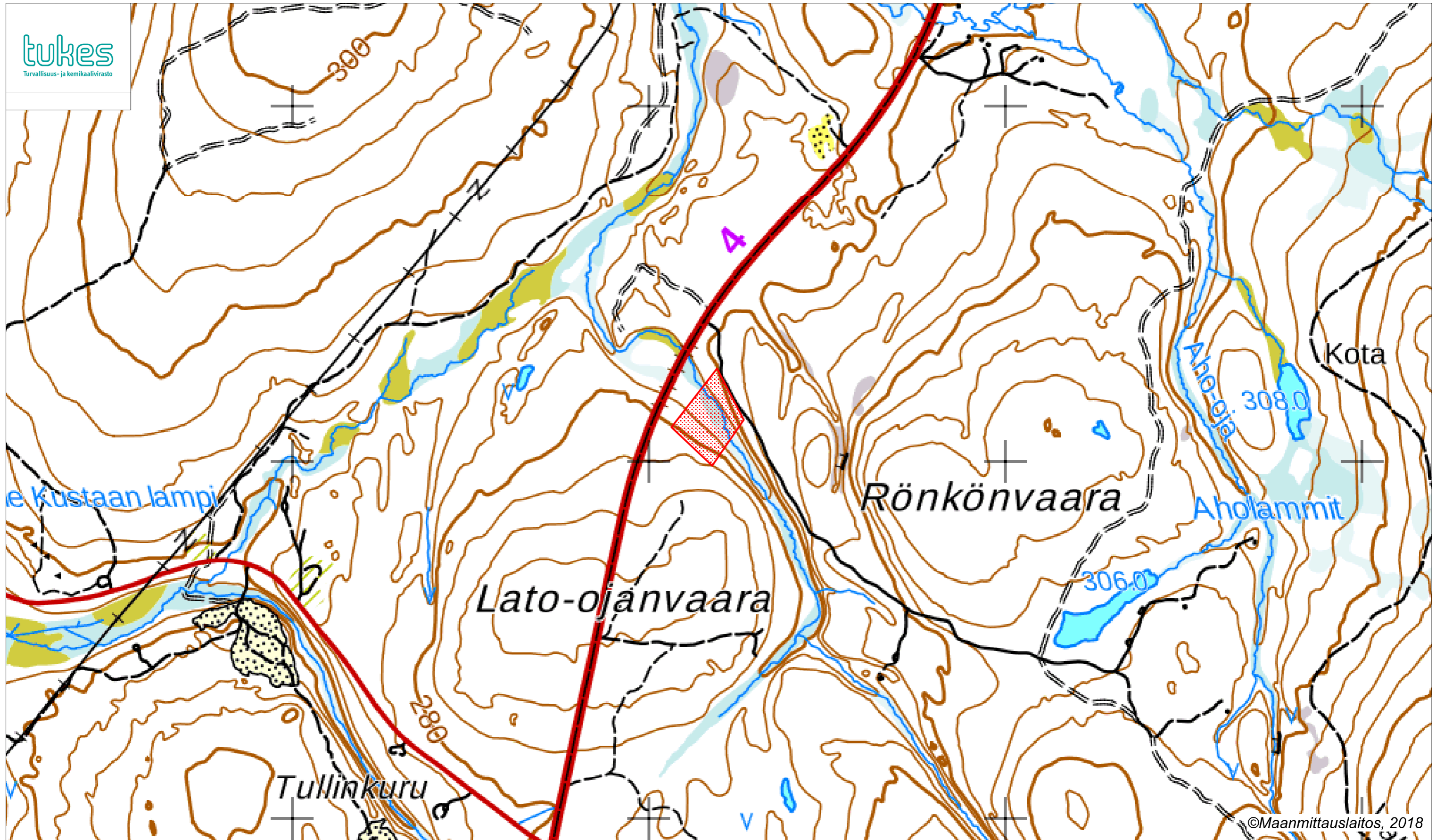
Käyntiosoite: Isokatu 4, OULU

Postiosoite: PL 189, 90101 OULU

Faksi: 029 56 42841

Sähköposti: pohjois-suomi.hao@oikeus.fi

Puhelin: 029 56 42800 (vaihde)



Selvitys kullanhuudontaluvan HL2017:0038 mahdollisista myöntämisen esteistä

Yleistä kullanhuudonnasta

Kullanhuudonta on ollut pienenevä maankäyttömuoto koko 2000-luvun ajan. Esimerkiksi vuonna 2000 kullanhuudontaan oikeuttavia lupia on ollut voimassa yli 400, kun tällä hetkellä vastaava määrä on 229. Hakemuksia on vireillä 84. Hakemuksista yhteensä 30 hakemusta on jatkohakemuksia hakemushetkellä voimassa olleille luvulle. Näistä 15 kpl on sellaisia, jotka ovat tarkasteluhetkellä voimassa ja sisältyvät siten sekä hakemuksiin että voimassaoleviin lupiin (lähde: Kaivosrekisteri 11.6.2018). Lisäksi kullanhuudontaan varattujen alueiden keskikoko on pienentynyt uuden kaivoslain voimaantulon myötä noin 20 %.

Kullanhuudonnan mahdollinen vaikutus saamelaiskulttuuriin selvitetään paliskunnittain, koska poronhoito on tärkeä osa saamelaiskulttuuria ja se on alueiden käytön kannalta herkkä elinkeino. Koska paliskuntien alueet on selkeästi rajattu aidoilla, kaivoslain mukaisen kullanhuudonnan vaikutukset saamelaiskulttuurille rajoittuvat pääasiallisesti sen paliskunnan alueeseen, jolla kullanhuudontaa harjoitetaan. Kullanhuudontaluvan nojalla ei saa harjoittaa toimintaa, joka vaikuttaa vesistöön. Mikäli tällaista toimintaa on suunniteltu lupa-alueella harjoitettavan, tulee toimintaan olla ympäristö- tai vesilupa. Näissä luvissa toimivaltainen viranomaisena on Pohjois-Suomen aluehallintovirasto.

Lupa-alueen kuvaus

Kullanhuudontalupa-alue HL2017:0038 (2,7 ha) sijoittuu Ivalon paliskunnan alueelle, Rönkönojan alueelle, Metsähallituksen hallinnoimalle virkistysmetsän alueelle.

Ivalon paliskunnan kokonaispinta-ala on noin 286000 ha. Ivalon paliskunnan alueelle sijoittuu 109 kpl kullanhuudontaan oikeuttavia lupia, pinta-alaltaan yhteensä noin 430 ha. Näistä kyseisen lupahakemuksen läheisyyteen (2 km säteellä alueesta) sijoittuu 14 lupa-aluetta pinta-alaltaan 55 ha. Alueen läheisyydessä on vireillä myös 4 kpl kullanhuudontalupahakemuksia pinta-alaltaan 15 ha.

Luvan mukaisen toiminnan kuvaus

Alueella on tarkoitus harjoittaa lapiokaivua, vuotuinen kaivumäärä on noin 10 m³.

Muut häiritsevät alueiden käyttömuodot hakemuksessa tarkoitetulla alueella ja sen läheisyydessä

Hakemusalue kuuluu Metsähallituksen hallinnoimaan alueeseen, joka on Ylä-Lapin luonnonvarasuunnitelmassa merkitty virkistysmetsäalueeksi. Alueella ei tulla suorittamaan metsätaloudellisin toimintaperiaattein tapahtuvaa hakkuutoimintaa.

Metsähallitus ei linjauksensa mukaisesti myy kyseessä olevan alueen läheisyydestä maa-alueita.

Alueen läheisyydessä itäpuolella on matkailupalveluiden ohjelmapalvelualueeksi kaavoitettu alue, jolle ei ole oikeutta rakentaa loma-asuntoja. Lisäksi alueen läheisyydessä, noin kilometrin päässä on kaavoitettu kaksi loma-asuntoaluetta, jotka on tarkoitettu perinteiselle harvalle loma-asutukselle.

Lähimmillään noin 40 metrin päässä lupa-alueen länsipuolella kulkee valtatie 4 teialueineen. Alueen läpi kulkee sähkölinja.

Uusia vuokrasopimuksia tehtäessä Metsähallitus kuulee alueen paliskuntaa ennen sopimuksen tekemistä.

Näiden lisäksi Metsähallitus on laatinut paliskuntain yhdistyksen kanssa yhteistyösopimuksen, jossa määritellään Metsähallituksen ja paliskunnan yhteistoiminta erilaisten maankäyttömuotojen yhteydessä.

Lupa-alueella ei ole retkeilyreittiä eikä erityistä retkeilykohdetta. Alueen läheisyydessä itäpuolella kulkee moottorikelkkareitti ja hieman kauempana kesä- ja talvikäytössä oleva kävely-/pyöräily-/hiihtoreitti sekä rakennettu tulipaikka.

Lupa-alueella tai sen läheisyydessä ei ole poronhoitoon liittyviä rakennelmia.

Metsähallitus myy metsästyslupia lupa-alueelle ja sen läheisyyteen. Lisäksi paikallisilla asukkailla on vapaa metsästysoikeus alueella. Alueen poronhoito huomioidaan lupametsästyksen mitoittamisessa.

Kun huomioidaan edellä kerrotut tosiseikat, kullanhuuhdontaluvassa annetut määräykset ja muualla lainsäädännössä ja viranomaispäätöksissä annetut velvoitteet ja hakijoiden aiempi toiminta alueella, voidaan todeta, että kullanhuuhdontaluvan HL2017:0038 oikeuttamat toimenpiteet eivät yksin taikka yhdessä muiden vastaavien lupien ja edellä kuvattujen muiden maankäyttömuotojen kanssa olennaisesti heikennä saamelaisten oikeutta harjoittaa kulttuuriaan. Yhteisvaikutusta arvioidessa on huomioitu lausunnoissa esiin tulleet seikat sekä alueiden ja toimintojen kokonaismäärä, sijainti ja toiminta.

Lisäksi alue on rajattu ja toimintaan tarvittavien lupien lupaehdot niin kyseisellä lupa-alueella kuin läheisyydessäkin turvaavat sen, että toiminnasta mahdollisesti aiheutuvat haitat ovat ajalliselta kestoaltaan ja sijainniltaan rajallisia, eivätkä olennaisesti haittaa saamelaisten oikeutta harjoittaa kulttuuriaan.

Hakija on osoittanut olevansa kelpoinen hakemaan kullanhuuhdontalupaa eikä hakemusalueella ole selvitysten ja saatujen lausuntojen perusteella mitään kaivoslaissa mainittuja luvan myöntämisen esteitä. Lupakäsittelyn yhteydessä ei myöskään ole tullut esiin luvan aiemmasta, saman sisältöisestä toiminnasta mitään sellaisia seikkoja, että toiminnan jatkamiselle olisi kaivoslain mukaista estettä.

Aineistoa:

Kaivosrekisterin karttapalvelu (www.kaivostoiminta.fi/kartta)

Metsähallituksen retkikartta (www.retkikartta.fi)

Ylä-Lapin luonnonvarasuunnitelma (<http://julkaisut.metsa.fi/assets/pdf/mt/mt38-1.pdf>)

Paliskuntain yhdistyksen ja Metsähallituksen välinen yhteistyösopimus

(<http://www.metsa.fi/documents/10739/58225d52-500f-481c-9cdc-82a6159f4be7>)

Saariselän virkistysalueen sivusto (<http://www.luontoon.fi/saariselka>)

Yleiset metsänhoitosuositukset (http://tapio.fi/wp-content/uploads/2015/06/Metsanhoidon_suosituksset_ver3_nettti_1709141.pdf)

Kaivosviranomaisen toimittaa yllämainitut dokumentit tarvittaessa paperisena niin pyydettyäessä