

KUULUTUS

Turvallisuus- ja kemikaalivirasto (Tukes) kuuluttaa kaivoslain (10.6.2011/621) 40 §:n nojalla

Malminetsintälupahakemuksen

Hakija: BR Gold Mining Oy
Lupa-alueen nimi: Osikko 1-2
Lupatunnus: ML2012:0197
Alueen sijainti ja koko: Rantasalmi, 154,76 ha.

Kuvaus hakemuksen mukaisesta toiminnasta

Hakija etsii alueelta kultaa ja kuparia. Suunniteltuja tutkimusmenetelmiä ovat pohjamooreeninäytteenotto, raskasmineraalinäytteenotto, kartoitus, geofysiikan mittaukset ja syväkairaus.

Mielipiteet ja muistutukset

Mielipiteet ja muistutukset hakemuksesta voi lähettää 17.12.2018 mennessä lupatunnus mainiten Tukeisiin, osoitteeseen Valtakatu 2, 96100 Rovaniemi, tai sähköisesti doc- tai rtf-tiedostona osoitteeseen kaivosasiat@tukes.fi

Hakemuksen nähtävilläolo

Hakemusasiakirjat ovat nähtävänä Rantasalmen ilmoitustaululla, Tukesin kirjaamossa (Opastinsilta 12 B, Helsinki) ja Tukesin Rovaniemen toimipaikassa (Valtakatu 2, Rovaniemi), sekä Tukesin internet-sivuilla: <https://tukes.fi/malminetsintaluvat-ja-valtaukset>

Lisätietoja Esa Tuominen puh. 029-5052 018 esa.tuominen@tukes.fi tai kaivosasiat@tukes.fi

Kuulutettu 14.11.2018

Pidetään nähtävänä 17.12.2018 asti.

MALMINETSINTÄ- LUPAHAKEMUS

HUOM!

Ennen lomakkeen täyttämistä, tutustu erilliseen liitteeseen: [Huomioitavat lain ja asetuksen kohdat](#) (klikkaa linkkiä).

- Uusi malminetsintälupahakemus Jatkoaikahakemus
(valtaus, malminetsintälupa)

Liittyvä lupatunnus

ML2012:0197-01

1. Tiedot hakijasta ja tämän edellytyksistä haettavaan toimintaan

1.1 Hakija (ei sivuliike) BR Gold Mining Oy	1.2 Yhteystiedot (osoite ja puhelinnumero) Jukka Nieminen BR Gold Mining Oy c/o Kalliolaw Aatsto Eteläranta 12 00130 Helsinki	1.3 Kotipaikka Helsinki
1.4 Sähköposti jnieminen@rupertresources.com		1.5 Y-tunnus 2414435-9
<input type="checkbox"/> 1.6 Virkatodistus (liitteenä)	<input checked="" type="checkbox"/> 1.7 Kaupparekisteriote (liitteenä)	

1.8 Malminetsinnän rahoitus esitettyyn toimintaan Rahoitus etsintään tulee Kanadalaiselta emoyhtiöltä (Rupert Resources Ltd) ja sen sijoittajilta. Rupert Resources Ltd on Torontoon pörssiin listattu julkinen osakeyhtiö. Kts. kohta 11	1.9 Henkilöstö ja sen asiantuntemus Rupert Resources Ltd on Toronton pörssissä listattu kaivosyhtiö, jonka tytäryhtiö Rupert Finland Oy valmistelee Pahtavaaran kultakaivoksen avaamista Sodankylässä. Rupert Finland Oy:llä on 19 vakituista työntekijää joista 5 geologeja. Rupert Resources Finland Oy hoitaa alueen tutkimustoiminnan BR Gold Mining Oy:n puolesta. Kts. kohta 11
---	---

2. Alue, sen sijainti ja sen käyttöä mahdollisesti koskevat rajoitukset

2.1 Hakijan ehdotus nimeksi Osikko 1-2	2.2 Hakemusmusalueen pinta-ala ja sijainti Osikko 1-2: 154.76 ha Sijainti: Ita-Suomen lääni, Rantasalmen kunta	2.3 Kaavoitustilanne Alueen kaavoitustilanne selvitetään Rantasalmen kunnasta ja toimitetaan mahdollisimman pian.
--	--	---

2.4 Luonnonsuojelutilanne

Lähimmät NATURA 2000 alueet:
Object ID 8660, SCI FI 0500038
Object ID 8374, SCI FI 0500044

- sijaitsevat n. 6-10 km etäisyydellä haettavalta alueelta. Muita suojelualueita ei ole.

2.5 Muun lainsäädännön rajoitukset

Tukesin kaivosrekisterin karttapalvelun mukaan alueella ei ole kaivos - tai muun lainsäädännön aiheuttamia rajoituksia.

2.6 Arvio alueella olevista kaivosmineraaleista ja selvitys, mihin arvio perustuu

Alueeseen liittyen on laadittu vuonna 1998 O. Kontoniemen toimesta (GTK) seuraavat raportit:

1. An overview of the geology in the Osikonmäki area, Rantasalmi, southeastern Finland: Especially as a promising environment for epigenetic gold mineralization. Special Paper 25, 7–18.
2. Geology of the Palaeoproterozoic synkinematic Osikonmäki granitoid at Rantasalmi, southeastern Finland. Special Paper 25, 19–38.
3. Geological setting and characteristics of the Palaeoproterozoic tonalite-hosted Osikonmäki gold deposit, southeastern Finland. Special Paper 25, 39–80.

Alueella aiemmin tehdyt tutkimukset antavat syytä olettaa että mineralisaation on mahdollista olla nyt tutkittuja osia suurempi, jonka vuoksi jatkotutkimukset ovat tarpeellisia. Julkaisemattoman NI43-101 raportin mukaan alueella on n.1.3 Mt todennäköisiä malmivaroja pitoisuudella 1.7 g/t, sekä n 3.5 Mt mahdollisia malmivaroja pitoisuudella 2.09 g/t

3. Malminetsintäalueeseen liittyvät asianosaiset ja heidän tietonsa

- 3.1 Malminetsintälupahakemus alueeseen liittyvien asianosaisten ja maanomistajien osalta pyynnöstä toimitetaan erilliset liitteet (Excel-tiedostot). Tiedostoista käy ilmi asianomaisen nimi, osoite, tilarekisterinumero, yksittäisen tilan rajat sekä pinta-ala.

3.2 Muut kuin yksityiset asianosaiset (alueeseen liittyvät elinkeinot ja yhteiset alueet)

Rantasalmen kunta
Metsänhoitoyhdistys
Etelä-Savon ELY -keskus

4. Selvitys toimintaa koskevista suunnitelmista

4.1 Tutkimusmenetelmät, -välineet ja aikataulu

Vuosi 1) Kaiken olemassa olevan aineiston uudelleen arviointi, mahdolliset täydentävät maastotyöt, esim. pohjamoreeninäytteenottoa, raskasmineraali näytteenottoa, kartoitusta sekä geofysiikkaa.

Vuosi 2) Maastotöitä mm. näytteenottoa, kartoitusta, geofysiikkaa ja mahdollisesti kairausta.

Vuosi 3) Kairausta (max 5 000m) ja tulosten tulkintaa, yhteenveto tutkimuksista ja päätelmien tekeminen mahdollista jatkotöistä.

Kaikki muut maastotyöt paitsi geofysiikan mittaukset ja timanttikairaus ajoittuvat sulan maan aikaan, noin toukokuun alku-lokakuun loppu. Geofysiikkaa ja kairauksia on mahdollista tehdä myös talviaikana.

Tutkimusvälineet:

- 1) Yhtion omat maasto-autot
- 2) Geofysiikan tutkimuksissa alihankkijan kalusto
- 3) Soijaporaukset ja timanttikairaukset; alihankkijan kalusto
- 4) Omien asiantuntijoiden avulla tutkimustulosten tulkinta ja päätös jatkotoiminnasta

4.2 Kaivannaisjätteen jätehuoltosuunnitelma

Kairauksen aikana syntyy porasoijaa, joka kerätään talteen ja käsitellään myöhemmin valittavan kairausurakoitsijan jätehuoltosuunnitelman mukaisesti. Maastoon ei jätetä kaivannaisjätteitä. Mahdolliset tutkimuskaivannot täytetään ja entisöidään tutkimusten jälkeen. Kaivantojen ollessa auki ne ympäröidään lippusiimalla.

5. Toiminnan ympäristö- ja muut vaikutukset

5.1 Vaikutukset ympäristön- ja luonnonsuojeluun, vesistöihin, pohjaveteen, ihmiseen ja maa- tai kallioperään

Toiminnan laatu huomioiden hakija arvioi että toiminnasta on vain vähäistä ja lyhyt aikaista haittaa ympäristölle (esim. mahdollinen melu). Mitään pysyviä vaikutuksia ei arvioida syntyvän.

Mahdollisen timanttikairauksen aikana alueella liikutaan urakoitsijan moottorikäyttöisillä kairakoneilla, joiden ääni saattaa lyhytaikaisesti asutuksen lähellä vaikuttaa ihmisten viihtyvyyteen. Kairakoneiden reitit ja aikataulut suunnitellaan maanomistajien kanssa sen jälkeen kun kairaussuunnitelma on valmistunut. Kairakoneet tuodaan alueelle lavetilla ja tämän jälkeen ne käyttävät ensisijaisesti metsäautotieverkkoa ja/tai metsäuria. Kairausreikien maaputket merkitään näkyvällä teipillä.

Kairakoneiden siirto pyritään tekemään ilman vaikutuksia puustolle. Mikäli vaikutuksia kuitenkin havaitaan, ne kirjataan päiväkirjaan ja aiheutettu vahinko korvataan maanomistajalle. Vahingot arvioi puolueeton toimija (esim. metsänhoitoyhdistys) ja maanomistaja saa lisäksi pitää vahingoitetut puut.

6. Ilmoitus malminetsintäalueelle rakennettavista väliaikaisista rakennelmista



6.1 Hakija ei aio rakentaa malminetsintäalueelle väliaikaisia rakennelmia

6.2 Työstä vastaa

6.3 Rakennelmien tiedot ja sijainti (liite-tiedosto)

6.4 Käyttötarkoitus ja käytön kesto

7. Kaivoslain edellyttämien liitteiden, aineistojen ja selvitysten tarkastuslista

- 7.1 Virkatodistus liitteenä
- 7.2 Kaupparekisteriote liitteenä
- 7.3 Sähköiset paikkatietotiedostot
- 7.3.1 Malminetsintä lupa-alue (koko alueen rajat), josta esteet on rajattu pois (kts.liite 1) (MapInfo-tiedosto ETRS-TM35FIN)
- 7.3.2 Yleispiirteinen kartta, joka osoittaa hakemuksen kohteena olevan alueen sijainnin (Pdf-tiedosto ETRS-TM35FIN)
- 7.3.3 Malminetsintä lupa- aluetta leikkaavat tilarajat omana tiedostona (ei rajanaapureita) (MapInfo-tiedosto ETRS-TM35FIN)
- 7.3.4 Malminetsintä lupa-alueen maanomistajat
(Excel-tiedosto, joka toimitetaan vasta viranomaisen pyynnöstä ennen hakemuksen kuuluttamista.
Malli: <http://www.tukes.fi/fi/Toimialat/Kaivokset/Malminetsintaluvat-ja-jatkoajat/Malminetsintalupa/>)
- 7.4 Selvitys kunnalta hakemuksen kohteena olevasta alueesta ja sen kaavoitustilanteesta, alueen käyttöä koskevista rajoituksista sekä niistä, joiden etua, oikeutta tai velvollisuutta asia saattaa koskea (asianosainen).
(Selvitys voidaan toimittaa myöhemmin, mutta ennen kuin hakemus kuulutetaan)
- 7.5 Kaivannaisjätteen jätehuoltosuunnitelma liitteenä
- 7.6 Kaivannaisjätehuoltosuunnitelma on tehty ympäristönsuojelulain nojalla
- 7.7 Viranomaisen todistukset, rekisteriotteet ja vastaavat asiakirjat, joilla varmennetaan hakemuksessa esitettyjen tietojen sekä säädettyjen vaatimusten huomioon ottaminen
- 7.8 Selvitys rakennelmista malminetsintäalueella ja niiden sijainti liitteenä tai ilmoitus ettei niitä ole
- 7.9 Liitteenä luonnonsuojelulain 65 §:ssä tarkoitetusta arvioinnista ja ympäristövaikutusten arviointimenettelystä annetun lain (468/1994) mukainen ympäristövaikutusten arviointiselostus tai Natura-arvio.
- 7.9.1 Liitteenä tarkka tutkimussuunnitelma suojelualueelta, joka sisältää kulku-urat ja yksityiskohtaiset tutkimuskohteet paikkatiedostoina (Tab-tiedosto ETRS-TM35FIN)
- 7.9.2 Tiivistelmä Natura-arviosta ja sen liitteissä esitetyistä tiedoista kuulutusta varten (vain julkiset tiedot)*
- 7.10 Tiivistelmä hakemuksessa ja sen liitteissä esitetyistä tiedoista kuulutusta varten*
- 7.10.1 Tätä malminetsintä lupahakemusta voidaan käyttää kuulutusasiakirjana, eikä erillistä tiivistelmää hakemuksesta toimiteta
- 7.11 Merkinnät hakemustietojen julkisuudesta*
- 7.12 Hakemukseen liittyy yhteisiä alueita**

*) Luvan hakijan tulee ilmoittaa lupahakemuksen toimittamisen yhteydessä perusteltu käsityksensä siitä, miltä osin lupahakemus tai sen liitteet sisältävät viranomaisten toiminnan julkisuudesta annetun lain (621/1999) tai muun lainsäädännön mukaan salassa pidettäviä tietoja. Hakijan tulee mahdollisuuksien mukaan toimittaa hakemuksen yhteydessä yleisluontoinen yhteenveto 1 momentissa tarkoitetuista hakemuksen tiedoista, joita voidaan esittää yleisölle.

**) Jos kaivoslain 34 §:n mukainen hakemus koskee yhteisalueissa (758/1989) tarkoitettua yhteistä aluetta tai yhteismetsälaissa (109/2003) tarkoitettua yhteismetsää, hakemukseen on liitettävä sellainen selvitys, joka on tarpeen tiedoksiannon toimittamiseksi yhteisen alueen tai yhteismetsän osakaskunnalle. Vna (391/2012)

8. Vakuus malminetsintälupaa varten

8.1 Hakijan ehdotus vakuudeksi hakemuksessa esitetylle toiminnalle ja perustelut

Ottaen huomioon toiminnan laatu ja laajuus, toiminta-alueen erityispiirteet sekä toimintaa varten annettavat lupamääräykset, hakija esittää alueelle Osikko 1-2, 2000 € suuruista vakuutta pankkitalletuksen muodossa,

9. Malminetsintäluvan jälkitoimenpiteet

9.1 Selvitys jälkitoimenpiteistä malminetsintäalueella toiminnan lopettamisen jälkeen

Väliaikaisia rakennelmia ei rakenneta maastoon eikä tutkimuslaitteistoja varastoida alueella tarpeettomasti. Malminetsintäalue saatetaan yleisen turvallisuuden vaatimaan kuntoon ja mahdollisimman luonnonmukaiseen tilaan välittömästi tutkimusten jälkeen.

Kuuden kuukauden kuluessa toiminnan lopettamisesta luovutetaan kaivosviranomaiselle tutkimustyöselostus, tutkimukseen liittyvä tietoaineisto ja edustava osa kairasydämistä. Lisäksi toiminnan lopettamisesta tehdään kirjallinen ilmoitus kaivosviranomaiselle, malminetsintäalueeseen kuuluvien kiinteistöjen omistajille ja muille oikeudenhaltijoille

JATKOAIKAHAKEMUS

(Tämä osa koskee edellisten lisäksi vain valtauksien ja malminetsintälupien jatkoaikahakemuksia)

10. Malminetsintäluvan voimassaolon edellytykset

10.1 Selvitys malminetsinnän tehokkuudesta, tehdyistä toimenpiteistä, tuloksista ja kustannuksista

Alueella on kairattu yli 20 000 m, sekä tehty geofysiikkana tutkimuksia eri menetelmillä eri yhtiöiden sekä GTK:n toimesta. Toiminnassa oli yli 3 vuoden tauko johtuen aiemmasta päätöksestä tehdyistä valituksista, jona aikana tutkimuksia ei voitu alueella suorittaa.

10.2 Selvitys esiintymän hyödyntämismahdollisuuksista ja jatkotutkimusten tarpeellisuudesta

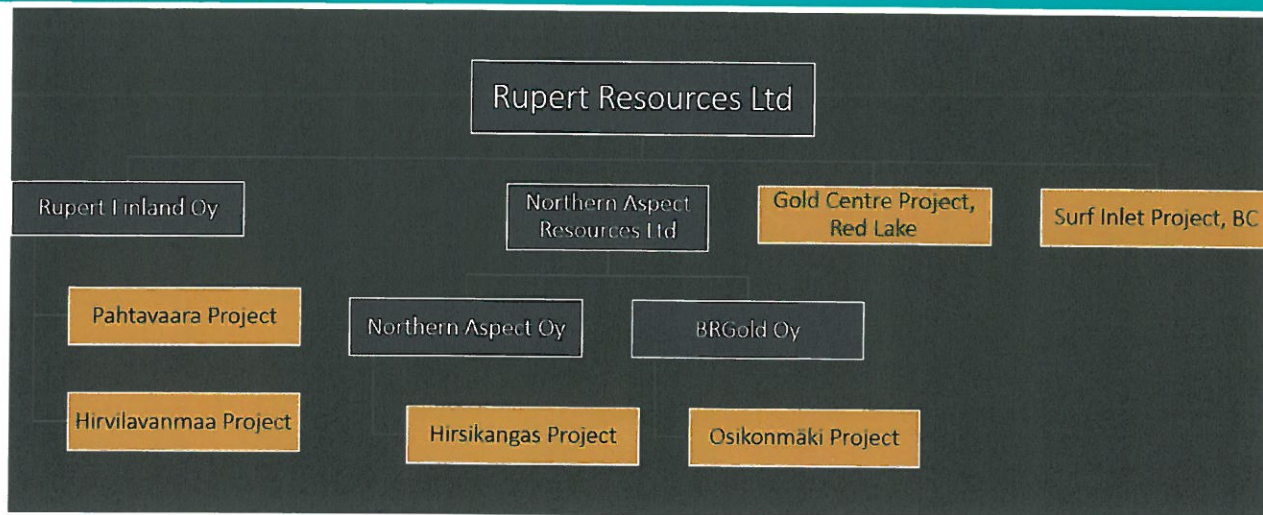
Aiemmin tehdyt tutkimukset viittaavat siihen että esiintymällä voi olla jatkeita länsi osassa sekä syvyys suunnassa.

10.3 Perustelut alueen rajaukselle

Osikko 1-2 alue kattaa Osikonmäen tunnetun mineralisaation alueen

11. Lisätietoja

11.1 Lisätietoja malminetsintälupaa varten



Yllä on esitetty Rupert Resources Ltd:n ja sen 100 % omistamien tytäryhtiöiden organisaatio. Rahoitus tutkimustoimintaan tytäryhtiöille tulee Torontoon pörsiin listatulta Rupert Resources Ltd:ltä ja sen sijoittajilta.

12. Lomakkeen lähettäminen

Voit tulostaa ja tallentaa lomakkeen itsellesi ao. painikkeiden avulla.

Lomake lähetetään sähköisesti Tukesiin **Tallenna ja lähetä lomake** -painiketta painamalla; ohjelma pyytää sinua ensin tallentamaan lomakkeen jonka jälkeen sen voi lähettää oman tietokoneesi sähköpostiohjelmalla Tukesiin.

Voit lähettää lomakkeen myös itse suoraan osoitteeseen: kaivosasiat@tukes.fi.

Allekirjoitus

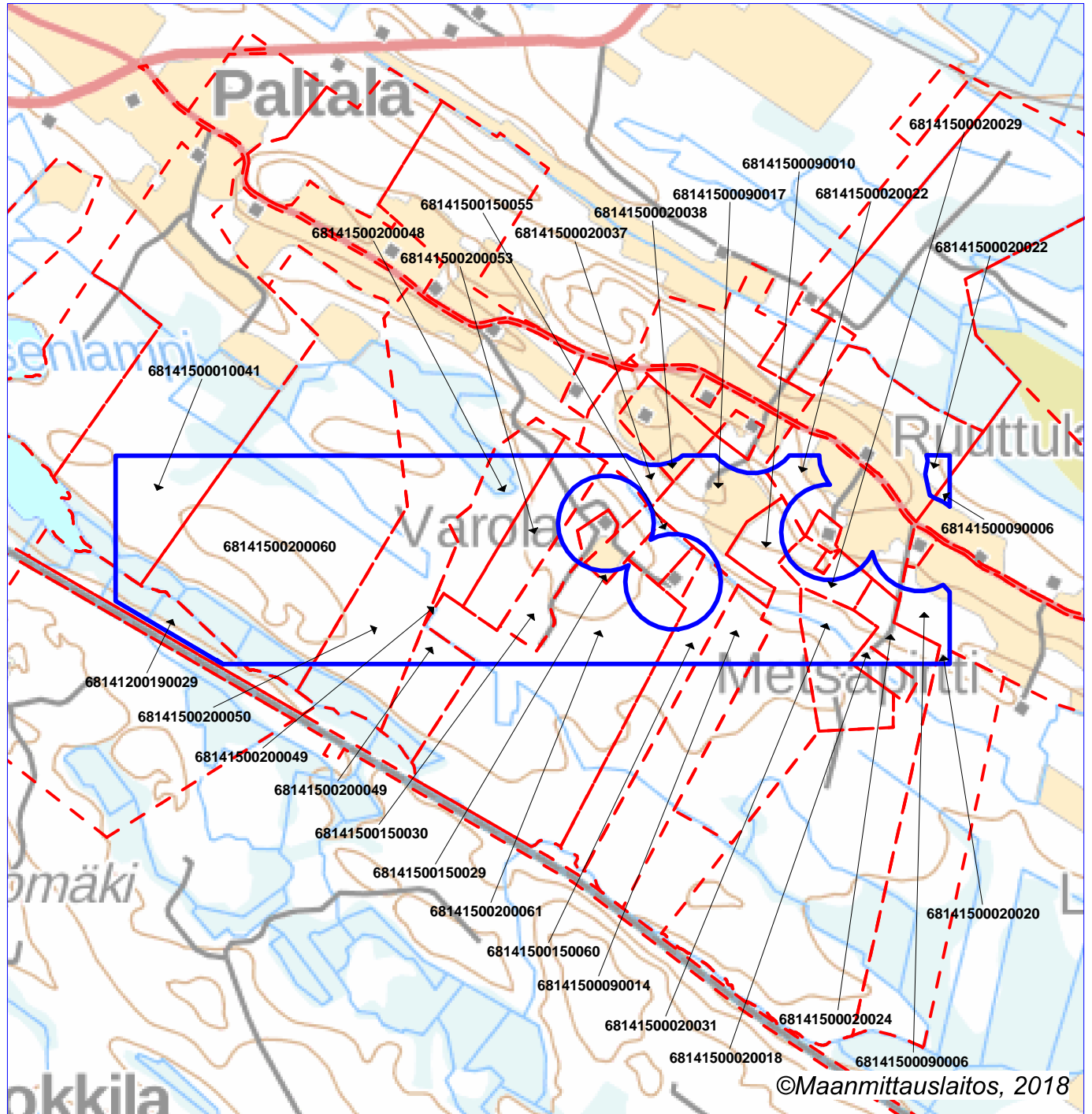
Nimenselvennys

JOULEA NIEMINEN

HUOM!

Muistithan ennen lomakkeen täyttämistä tutustua erilliseen liitteeseen: [Huomioitavat lain ja asetuksen kohdat](#) (klikkaa linkkiä).

Jotta hakemus saa kaivoslain (621/2011) 32 §:n mukaisen etuoikeuden kohteelle, on kaikki kaikkiin kohtiin vastattava ja kaivoslain 34§:n edellyttämällä tavalla, 7 § JA 9 §:n esteet huomioiden. Vastaa kaikkiin kohtiin ja POISTA ESTEET ALUERAJAUKSESTA.



Malminetsintälupahakemusalue



Kiinteistörajat

Mittakaava 1:20 000

BR Gold Mining Oy
Osikko 1-2
ML2012:0197

