

16.8.2018

Lupatunnus  
ML2013:0041

## KUULUTUS

Turvallisuus- ja kemikaalivirasto (Tukes) kuuluttaa kaivoslain (10.6.2011/621) 40 §:n nojalla **Malminetsintäluvan muuttamista koskevan hakemuksen ja siihen liitetty täytäntöönpanomääräys hakemus.**

Hakija: Mawson Oy  
Lupa-alueen nimi: Kairamaat 2-3  
Lupatunnus: ML2013:0041  
Alueen sijainti ja koko: Ylitornio 1460,58 ha.

### Kuvaus hakemuksen mukaisesta toiminnasta

Mawson Oy hakee muutosta kaivosviranomaisen 12.1.2018 tekemällä päätöksellä myöntämään malminetsintäluvan jatkopäätökseen. Syynä muutoksen hakemiseen on se, että tähän mennessä tehdyistä tutkimuksista saatujen tulosten perusteella hakija on kyennyt hahmottamaan hakemusalueelta ensimmäiset malmiaiheet, ja siirtyy näiden osalta malmitutkimuksissaan inventointivaiheeseen. Alueellinen malminetsintä jatkuu hakemusalueella muilta osin, mutta kevättalven 2018 syväkairausten tulokset aiheuttavat merkittäviä muutoksia myös alueellisen malminetsintän tutkimussuunnitelmaan. Myös Lapin ELY-keskus ja Metsähallituksen luontopalvelut ovat lausunnoissaan esittäneet, että hakijan pitäisi muuttaa lupahakemusta, jonka perusteella kaivosviranomaisen teki muutettavan malminetsintälupapäätöksen. Hakijan toiminnalliset muutokset malminetsintälupa-alueeseen esitetään hakemuksessa ja Natura-arvioinnissa. Päätutkimusmenetelmänä on timanttisyväkairaus. Lupa-aikana toteutettavien kairausten määräksi arvioidaan 50-70 000 metriä. Hakija hakee lupaan myös ajallista muutosta niin, että jatkoaikaa haetaan kolmeksi vuodeksi. Hakemukseen on liitetty täytäntöönpanomääräyshakemus.

### Mielipiteet ja muistutukset

Mielipiteet ja muistutukset hakemuksesta voi lähettää 17.9.2018 mennessä lupatunnus mainiten Tukeisiin, osoitteeseen Valtakatu 2, 96100 Rovaniemi, tai sähköisesti doc- tai rtf-tiedostona osoitteeseen [kaivosasiat@tukes.fi](mailto:kaivosasiat@tukes.fi)

### Hakemuksen nähtävilläolo

Hakemusasiakirjat ovat nähtävänä Ylitornion kunnassa (Alkkulanraitti 55), Tukesin kirjaamossa (Opastinsilta 12 B, Helsinki) ja Tukesin Rovaniemen toimipaikassa (Valtakatu 2, Rovaniemi), sekä Tukesin internet-sivuilla.

### Liitteet

Luvan muuttamista koskeva hakemus ja sitä koskeva täytäntöönpanohakemus, sekä hakemusta koskeva Natura vaikutusten arviointi on myös nähtävillä kunnassa.

### Lisätietoja

Ilkka Keskitalo puh. 029-5052 151 tai [kaivosasiat@tukes.fi](mailto:kaivosasiat@tukes.fi)  
Kuulutettu 16.8.2018 ja pidetään nähtävänä 17.9.2018 asti.

# MALMINETSINTÄ- LUPAHAKEMUS

## HUOM!

Ennen lomakkeen täyttämistä, tutustu erilliseen liitteeseen: [Huomioitavat lain ja asetuksen kohdat](#) (klikkaa linkkiä).

Uusi malminetsintälupahakemus

Jatkoaikahakemus  
(valtaus, malminetsintälupa)

Liittyvä lupatunnus

ML2013:0041

## 1. Tiedot hakijasta ja tämän edellytyksistä haettavaan toimintaan



### 1.1 Hakija (ei sivuliike)

Mawson Oy

### 1.2 Yhteystiedot (osoite ja puhelinnumero)

Mawson Oy  
Ahjotie 7  
96320 ROVANIEMI

+358 50 448 8303

### 1.3 Kotipaikka

Ylitornio

### 1.4 Sähköposti

thyysalo@mawson.fi

### 1.5 Y-tunnus

2437454-1

1.6 Virkatodistus (liitteenä)

1.7 Kaupparekisteriote (liitteenä)

### 1.8 Malminetsinnän rahoitus esitettyyn toimintaan

Mawson Oy on kanadalaisen Mawson Resources Limitedin kokonaan omistama tytäryhtiö. Sillä on käytössään koko Mawson-konsernin malminetsinnän asiantuntemus ja sen tekninen ja taloudellinen suorituskyky.

Konsernin emoyhtiö Mawson Resources Ltd rahoittaa Mawson Oy:n toiminnan kokonaisuudessaan. Yhtiöllä on huhtikuussa 2018 käytössään malminetsintään varattuja kassavaroja noin 10,5 miljoonaa euroa.

### 1.9 Henkilöstö ja sen asiantuntemus

Mawsonin johdolla on yhteensä yli sadan vuoden kokemus malminetsinnästä. Emoyhtiön hallituksen jäsenillä on tämän lisäksi noin 120 vuoden kokemus geologiasta ja kaivosteollisuudesta.

Emoyhtiön malminetsinnästä vastaava johtaja Nicholas Cook on suorittanut tohtorin tutkinnon geologiassa New England -yliopistossa Australiassa. Hänellä on yli 20 vuoden työkokemus malminetsinnästä ja malmitutkimuksista eri puolilta maailmaa. Mawson Oy:n päägeologi Erkki Vanhanen on suorittanut Oulun yliopistossa tohtorin tutkinnon mineralogiassa ja petrologiassa. Hänellä on yli kolmenkymmenen vuoden kokemus malminetsinnästä ja malmitutkimuksista pääosin Pohjois-Suomen alueelta.

Mawson-konsernissa työskentelee yhteensä yksitoista malminetsintägeologiaa.

## 2. Alue, sen sijainti ja sen käyttöä mahdollisesti koskevat rajoitukset



### 2.1 Hakijan ehdotus nimeksi

Kairamaat 2-3

### 2.2 Hakemusalueen pinta-ala ja sijainti

Kairamaat 2: 26,30 ha  
Kairamaat 3: 1 435,62 ha  
Yhteensä: 1 462,92 ha  
Alue sijaitsee pääosin Ylitorniolla ja se on kaikilta osin yhtenevä aikaisemman ME-luvan ML2013:0041 kanssa.

### 2.3 Kaavoitustilanne

Hakemusalueella on voimassa KHO:n päätöksellä 11.9.2015 lainvoimaiseksi tullut Länsi-Lapin maakuntakaava, jossa alueet sijoittuvat kaivostoiminnan kehittämisen vyöhykkeeseen (ek). Alueet sijoittuvat kokonaisuudessaan kaavassa luonnonsuojelualueeksi merkitylle Mustiaapa-Kaattasjärven Natura-alueelle (SL4071).

Alueelle ei ole laadittu yleis- tai asemakaavaa.

## 2.4 Luonnonsuojelutilanne

Hakemusalueet sijoittuvat kokonaisuudessaan Mustiaapa-Kaattasjärven Natura 2000 -luonnonsuojeluohjelma-alueelle (FI 130 1301).

Ks. myöhemmin toimitettava liite: Mawson Oy:n malmitutkimukset Mustiaapa-Kaattasjärven Natura 2000 -alueella, vuonna 2018 päivitetty versio.

Alueet on liitetty osaksi Natura-verkoston luonto- ja lintudirektiivin nojalla. Lisäksi alueille ulottuu osin vanhojen metsien suojeluohjelma-alue (AMO), jota ei ole perustettu luonnonsuojelualueeksi.

## 2.5 Muun lainsäädännön rajoitukset

Hakemusalueelta ei ole tiedossa muita lainsäädännön asettamia rajoituksia.

## 2.6 Arvio alueella olevista kaivosmineraaleista ja selvitys, mihin arvio perustuu

Hakija arvioi tähän mennessä tekemiensä, alla lueteltujen malmitutkimusten perusteella alueelta löytyvän kulta, kobolttia, kuparia, uraania ja hopeaa.

- geologista havainnointia ja vähäistä näytteenottoa 2010-2017
- geofysiikan matalalentomittauksia 2010 ja 2013
- moreenitutkimuksia 2010-2011
- uranäytteenottoa 2010-2011
- geofysikaalisia mittauksia (IP, radiometriset, magneettiset) 2011-2018
- syväkairauksia Kairamaat 3 -alueen pohjoispuolella tammikuussa ja helmikuussa 2013, 8 reikää/756,45 m
- näytteenottoa kallioperästä kannettavilla näytteenottolaitteilla Kairamaat 3 -alueella 2013-2016, yht. 95 reikää/6 505,19 m
- pohjamooreeninäytteenottoa Kairamaat 3 -alueella ja sen itäpuolella 2016-2017, yht. 1 801 näytteenottopistettä joista Kairamaat 3 -alueella 1 378 kpl
- syväkairauksia Kairamaat 3 -alueella ja sen pohjois- ja itäpuolella (ML2014:0033 Hirvimaa ja ML2014:0061 Raja -hakemusalueella maanomistajan luvalla) tammi-huhtikuussa 2017, 57 reikää/11 129,30 m joista Kairamaat 3 -alueella 43 reikää. Yksi rei'istä kairattu Kairamaat 3 -alueen alle sen ulkopuolelta
- syväkairauksia Kairamaat 3 -alueella ja sen pohjois-, koillis- ja itäpuolella (ML2014:0033 Hirvimaa ja ML2014:0061 Raja) tammi-huhtikuussa 2018, 44 reikää/9 838 m Kairamaat 3 -alueella; kairaukset Hirvimaa- ja Raja -nimisillä alueilla jatkuvat tätä hakemusta jätettäessä.

Yhtiö on näiden tutkimusten perusteella kyennyt hahmottamaan Kairamaat 3 -alueelta ensimmäiset malmiaiheet ja siirtynyt tutkimuksissaan niiden osalta inventointikairausvaiheeseen. Muulta osin yhtiö jatkaa alueella alueellista malminetsintää.

## 3. Malminetsintäalueeseen liittyvät asianosaiset ja heidän tietonsa



3.1 Malminetsintälupahakemus alueeseen liittyvien asianosaisten ja maanomistajien osalta pyynnöstä toimitetaan erilliset liitteet (Excel-tiedostot). Tiedostoista käy ilmi asianomaisen nimi, osoite, tilarekisterinumero, yksittäisen tilan rajat sekä pinta-ala.



## 3.2 Muut kuin yksityiset asianosaiset (alueeseen liittyvät elinkeinot ja yhteiset alueet)

Hakemusalueet kuuluvat poronhoitoalueeseen. Alueella toimii Palojärven paliskunta.

## 4. Selvitys toimintaa koskevista suunnitelmista



### 4.1 Tutkimusmenetelmät, -välineet ja aikataulu

Mawson Oy hakee muutosta kaivosviranomaisen 12.1.2018 tekemällä päätöksellä myöntämään malminetsintäluvan jatkopäätökseen. Syynä muutoksen hakemiseen on se, että tähän mennessä tehdyistä tutkimuksista saatujen tulosten perusteella hakija on kyennyt hahmottamaan hakemusalueelta ensimmäiset malmiaiheet, ja siirtyä näiden osalta malmitutkimuksissaan inventointivaiheeseen. Alueellinen malminetsintä jatkuu hakemusalueella muilta osin, mutta kevättalven 2018 syväkairausten tulokset aiheuttavat merkittäviä muutoksia myös alueellisen malminetsinnän tutkimussuunnitelmaan. Myös Lapin ELY-keskus ja Metsähallituksen luontopalvelut ovat lausunnoissaan esittäneet, että hakijan pitäisi muuttaa lupahakemusta, jonka perusteella kaivosviranomainen teki muutettavan malminetsintälupapäätöksen.

Hakijan toiminnalliset muutokset malminetsintälupaun esitetään myöhemmin toimitettavassa tutkimussuunnitelmaliiitteessä ja yllä mainitussa Natura-arvioinnissa. Päätutkimusmenetelmänä on timanttisyväkairaus. Lupa-aikana toteutettavien kairausten määräksi arvioidaan 50-70 000 metriä.

Hakija hakee lupaun myös ajallista muutosta niin, että jatkoaikaa haetaan kolmeksi vuodeksi.

### 4.2 Kaivannaisjätteen jätehuoltosuunnitelma

Ks. liite: Kairamaat 2-3 -nimisen malminetsintälupa-alueen kaivannaisjätteen jätehuoltosuunnitelma.

## 5. Toiminnan ympäristö- ja muut vaikutukset



### 5.1 Vaikutukset ympäristön- ja luonnonsuojeluun, vesistöihin, pohjaveteen, ihmiseen ja maa- tai kallioperään

Ks. liite: Mawson Oy:n malmitutkimukset Mustiaapa-Kaattasjärven Natura 2000 -alueella, vuonna 2018 päivitetty versio.

## 6. Ilmoitus malminetsintäalueelle rakennettavista väliaikaisista rakennelmista



6.1 Hakija ei aio rakentaa malminetsintäalueelle väliaikaisia rakennelmia

### 6.2 Työstä vastaa

### 6.3 Rakennelmien tiedot ja sijainti (liite-tiedosto)

### 6.4 Käyttötarkoitus ja käytön kesto

## 7. Kaivoslain edellyttämien liitteiden, aineistojen ja selvitysten tarkastuslista



- 7.1 Virkatodistus liitteenä
- 7.2 Kaupparekisteriote liitteenä
- 7.3 Sähköiset paikkatietotiedostot
- 7.3.1 Malminetsintäalue (koko alueen rajat), josta esteet on rajattu pois (kts.liite 1) (MapInfo-tiedosto ETRS-TM35FIN)
- 7.3.2 Yleispiirteinen kartta, joka osoittaa hakemuksen kohteena olevan alueen sijainnin (Pdf-tiedosto ETRS-TM35FIN)
- 7.3.3 Malminetsintäalueetta leikkaavat tilarajat omana tiedostona (ei rajanaapureita) (MapInfo-tiedosto ETRS-TM35FIN)
- 7.3.4 Malminetsintäalueen maanomistajat  
(Excel-tiedosto, joka toimitetaan vasta viranomaisen pyynnöstä ennen hakemuksen kuuluttamista.  
Malli: <http://www.tukes.fi/fi/Toimialat/Kaivokset/Malminetsintaluvat-ja-jatkoajat/Malminetsintalupa/>)
- 7.4 Selvitys kunnalta hakemuksen kohteena olevasta alueesta ja sen kaavoitustilanteesta, alueen käyttöä koskevista rajoituksista sekä niistä, joiden etua, oikeutta tai velvollisuutta asia saattaa koskea (asianosainen).  
(Selvitys voidaan toimittaa myöhemmin, mutta ennen kuin hakemus kuulutetaan)
- 7.5 Kaivannaisjätteen jätehuoltosuunnitelma liitteenä
- 7.6 Kaivannaisjätehuoltosuunnitelma on tehty ympäristönsuojelulain nojalla
- 7.7 Viranomaisen todistukset, rekisteriotteet ja vastaavat asiakirjat, joilla varmennetaan hakemuksessa esitettyjen tietojen sekä säädettyjen vaatimusten huomioon ottaminen
- 7.8 Selvitys rakennelmista malminetsintäalueella ja niiden sijainti liitteenä tai ilmoitus ettei niitä ole
- 7.9 Liitteenä luonnonsuojelulain 65 §:ssä tarkoitettua arvioinnista ja ympäristövaikutusten arviointimenettelystä annetun lain (468/1994) mukainen ympäristövaikutusten arviointiselostus tai Natura-arvio.
- 7.9.1 Liitteenä tarkka tutkimussuunnitelma suojelualueelta, joka sisältää kulku-urat ja yksityiskohtaiset tutkimuskohteet paikkatiedostoina (Tab-tiedosto ETRS-TM35FIN)
- 7.9.2 Tiivistelmä Natura-arviosta ja sen liitteissä esitetyistä tiedoista kuulutusta varten (vain julkiset tiedot)\*
- 7.10 Tiivistelmä hakemuksessa ja sen liitteissä esitetyistä tiedoista kuulutusta varten\*
- 7.10.1 Tätä malminetsintäluvhakemusta voidaan käyttää kuulutusasiakirjana, eikä erillistä tiivistelmää hakemuksesta toimiteta
- 7.11 Merkinnät hakemustietojen julkisuudesta\*
- 7.12 Hakemukseen liittyviä yhteisiä alueita\*\*

\*) Luvan hakijan tulee ilmoittaa lupahakemuksen toimittamisen yhteydessä perusteltu käsityksensä siitä, miltä osin lupahakemus tai sen liitteet sisältävät viranomaisten toiminnan julkisuudesta annetun lain (621/1999) tai muun lainsäädännön mukaan salassa pidettäviä tietoja. Hakijan tulee mahdollisuuksien mukaan toimittaa hakemuksen yhteydessä yleisluontoinen yhteenveto 1 momentissa tarkoitetuista hakemuksen tiedoista, joita voidaan esittää yleisölle.

\*\*) Jos kaivoslain 34 §:n mukainen hakemus koskee yhteisalueissa (758/1989) tarkoitettua yhteistä aluetta tai yhteismetsälaissa (109/2003) tarkoitettua yhteismetsää, hakemukseen on liitettävä sellainen selvitys, joka on tarpeen tiedoksiannon toimittamiseksi yhteisen alueen tai yhteismetsän osakaskunnalle. Vna (391/2012)

## 8. Vakuus malminetsintälupaa varten

### 8.1 Hakijan ehdotus vakuudeksi hakemuksessa esitetylle toiminnalle ja perustelut

Hakija ehdottaa, että sen asettama vakuus 25 000,00 euroa jätetään ennalleen. Alueelle suunnitellut tutkimukset ovat tyypillisiä malmitutkimuksia, ja alueella ei tehdä tutkimuskaivantoja, koelouhintaa eikä -rikastusta. Alueen kokonaispinta-ala on 14,62 neliökilometriä.

## 9. Malminetsintäluvan jälkitoimenpiteet

### 9.1 Selvitys jälkitoimenpiteistä malminetsintälupa-alueella toiminnan lopettamisen jälkeen

Kun malminetsintälupaan perustuva toiminta alueella päättyy, hakija saattaa malminetsintäalueen välittömästi yleisen turvallisuuden vaatimaan kuntoon: tutkimuksista syntyneet jäljet maisemoidaan ja kairanreikien suojaputket katkaistaan 10-25 senttimetriä maan pinnan yläpuolelta tai vaihtoehtoisesti saman verran maan pinnan alapuolelta, hatutetaan ja jätetään paikalleen mahdollisten myöhempien alueella tehtävien jatkotutkimusten ja -luotausten varalta. Vettä vuotavat kairareivät tukitaan. Suojaputket poistetaan mikäli maanomistaja niin haluaa.

Alueelle ei ole tarkoitus rakentaa väliaikaisia rakennelmia. Hakijan alueella käyttämät laitteet poistetaan. Alue kunnostetaan ja siistitään siltä osin kun yhtiön malminetsintätoimenpiteet ovat aiheuttaneet tähän tarvetta, ja alue saatetaan mahdollisimman luonnonmukaiseen tilaan.

Yhtiö tekee kirjallisen ilmoituksen kaivosviranomaiselle, malminetsintäalueeseen kuuluvien kiinteistöjen omistajille sekä muille oikeudenhaltijoille, kun yllä kuvatut toimenpiteet on saatettu loppuun. Ilmoitus sisältää tiedot jälkitoimenpiteiden päättymispäivästä sekä kuvauksen toteutetuista jälkitoimenpiteistä.

# JATKOAIKAHAKEMUS

(Tämä osa koskee edellisten lisäksi vain valtauksien ja malminetsintälupien jatkoaikahakemuksia)

## 10. Malminetsintäluvan voimassaolon edellytykset



### 10.1 Selvitys malminetsinnän tehokkuudesta, tehdyistä toimenpiteistä, tuloksista ja kustannuksista

Ks. hakemuksen kohta 2.6.

Alueella tehdyt tutkimukset ovat johtaneet useiden uusien kultaesiintymien löytymiseen, joista viimeisimmät löytyivät kevättalvella 2018. Hakija katsoo, että osa löydetyistä esiintymistä on hahmotettavissa malmiaiheiksi.

Hakijan tutkimuskustannukset Rompaksen tutkimusalueella vuosina 2010 - 2018 ovat olleet noin 15 miljoonaa euroa.

### 10.2 Selvitys esiintymän hyödyntämismahdollisuuksista ja jatkotutkimusten tarpeellisuudesta

Haetulla alueella on havaittu useita poikkeuksellisen hyviä viitteitä mahdollisista taloudellisesti hyödynnettävistä kultamalmeista. Osan löydetyistä kultaesiintymistä katsotaan olevan lupaavia malmiaiheita. Lisäksi tiedossa ollut kobolttin esiintyminen alueella on osoittautunut aiemmin arvioitua merkittävämmäksi, ja sillä on vaikutusta tutkimusten järjestämiseen alueella.

Hakija on saanut syväkairata lupa-alueella yhteensä vain noin viiden kuukauden aikana, joten alueen malmipotentialin selvittäminen on edelleen kesken. Tarve sekä kohteellisille inventointi- että alueellisille etsintäkairauksille on edelleen suuri. Tästä syystä hakemuksessa esitetyt jatkotutkimukset ovat tarpeellisia.

### 10.3 Perustelut alueen rajaukselle

Hakija rajoittaa hakemusalueilla käytettävät malminetsinnän menetelmät geologisiin, geofysikaalisiin ja geokemiallisiin tutkimuksiin ja mittauksiin, vähäiseen näytteenottoon ja syväkairauksiin. Alueiden välittömään ympäristöön haettavilla malminetsintäalueilla voidaan tehdä malmitutkimuksia myös muilla menetelmillä. Alueiden lupamääräykset eroavat toisistaan. Tästä syystä on perusteltua rajata geologisin perustein hahmotettu laajempi tutkimusalue hallinnollisin perustein pienempiin osa-alueisiin.

## 11. Lisätietoja



### 11.1 Lisätietoja malminetsintälupaa varten

Hakija hakee muutosta kaivosviranomaisen 12.1.2018 antamaan malminetsintälupapäätökseen yllä esitetystä syistä ja myöhemmin toimitettavien liitteiden mukaisesti.

Hakija täydentää tätä hakemusta tutkimussuunnitelman ja Natura-arvioinnin lisäksi myös arvioinnista tehdyllä tiivistelmällä, jota viranomaiset voivat käyttää kuulutus- ja tiedotustarkoituksiinsa. Tiivistelmä sisältää ainoastaan julkaistavissa olevia tietoja.

Hakemuksessa olevat tiedot ovat julkisia siltä osin kuin niitä ei ole merkitty salassa pidettäviksi kuten esimerkiksi salattua lajitietoa sisältävässä Natura-arvioinnissa on tehty.

## 12. Lomakkeen lähettäminen

Voit tulostaa ja tallentaa lomakkeen itsellesi ao. painikkeiden avulla.

Lomake lähetetään sähköisesti Tukesiin **Tallenna ja lähetä lomake** -painiketta painamalla; ohjelma pyytää sinua ensin tallentamaan lomakkeen jonka jälkeen sen voi lähettää oman tietokoneesi sähköpostiohjelmalla Tukesiin.

Voit lähettää lomakkeen myös itse suoraan osoitteeseen: [kaivosasiat@tukes.fi](mailto:kaivosasiat@tukes.fi).

Allekirjoitus

Nimenselvennys

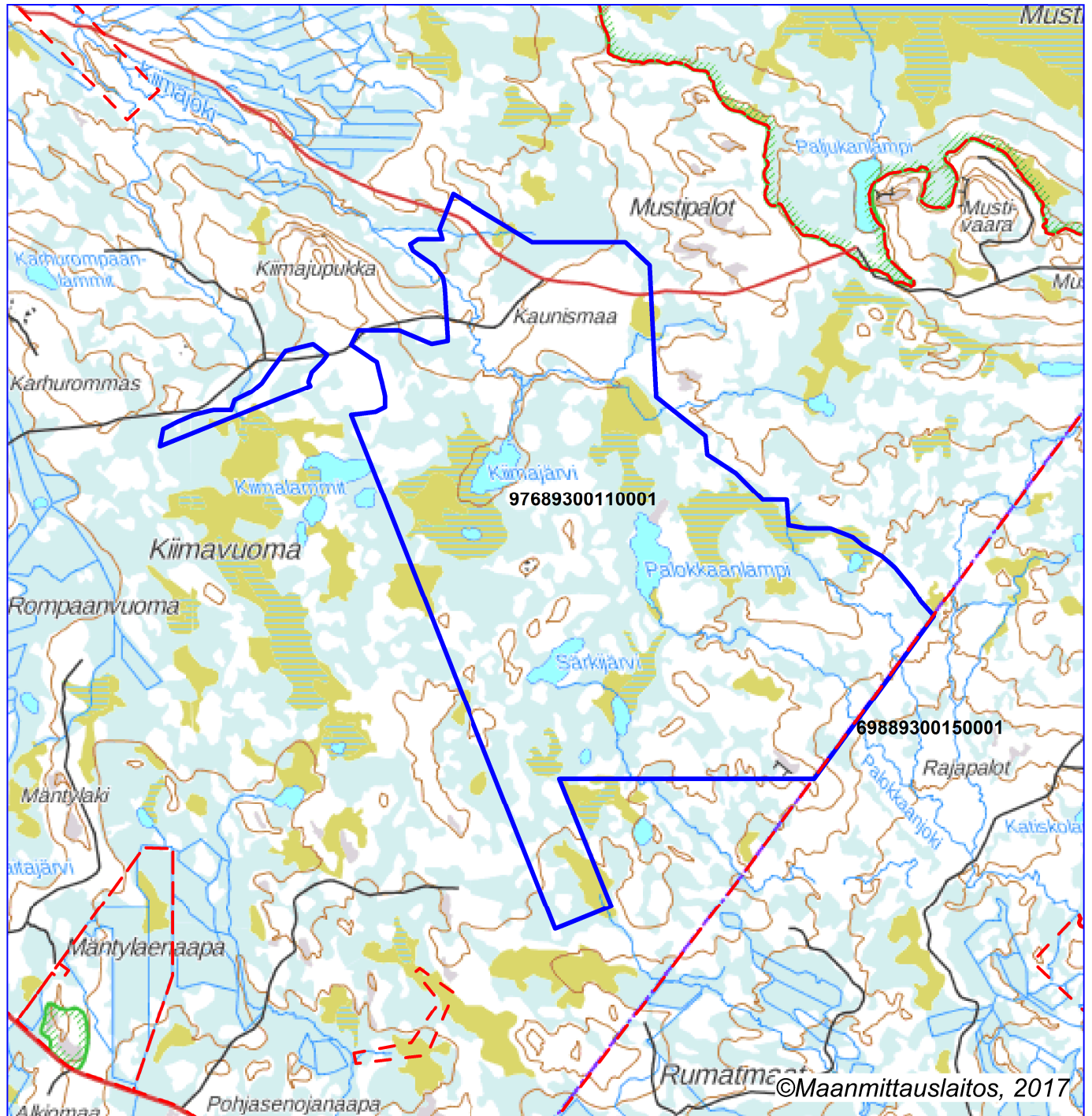
Tapani Hyysalo

### HUOM!

Muistithan ennen lomakkeen täyttämistä tutustua erilliseen liitteeseen: [Huomioitavat lain ja asetuksen kohdat](#) (klikkaa linkkiä).

Jotta hakemus saa kaivoslain (621/2011) 32 §:n mukaisen etuoikeuden kohteelle, on kaikki kaikkiin kohtiin vastattava ja kaivoslain 34§:n edellyttämällä tavalla, 7 § JA 9 §:n esteet huomioiden. Vastaa kaikkiin kohtiin ja POISTA ESTEET ALUERAJAUKSESTA.





Mittakaava 1:50 000

Mawson Oy  
Kairamaat 2-3  
ML2013:0041



© Maanmittauslaitos, 2017

Aineiston kopiointi ilman maanmittauslaitoksen lupaa kielletty

## **KAIRAMAAT 2-3 -NIMISEN MALMINETSINTÄALUEEN KAIVANNAISJÄTTEEN JÄTEHUOLTOSUUNNITELMA**

### **1. Malminetsinnässä ei synny kaivannaisjätettä**

Hakijan suunnittelemat malminetsinnän maastotyöt tehdään pääosin kairaamalla. Myös RC-porausta voidaan soveltuviissa kohteissa tehdä kairausten tulosten täydentämiseksi. Tutkimustoimenpiteitä suoritetaan vain siinä määrin ja siinä laajuudessa kuin ne ovat tarpeen tutkimustyön tarkoituksen saavuttamiseksi. Lisätietoja asiasta annetaan malminetsintälupahakemuksen liitteenä olevassa Naura-arviossa.

Hakijan käyttämissä etsintämenetelmissä ei synny malminetsintäalueelle jäävää kaivannaisjätettä. Muut jätteet siivotaan työkohteista kaira- ja kaivinkoneiden siirtojen yhteydessä ja toimitetaan asianmukaiselle jätteenkäsittelyalueelle. Tutkimuskaivannoista väliaikaisesti poistetut maa-ainekset palautetaan kaivantoihin samaan järjestykseen kuin missä olivat ennen poistamista. RC-porauksella kerätyt näytteet kuljetetaan kokonaisuudessaan pois tutkimusalueelta jatkotutkimuksia varten.

Kairakoneissa käytetään biohajoavia voitelu- ja hydraulikkaöljyjä. Poltto- ja voiteluaineet säilytetään suoja-altaissa mahdollisten vuotojen välttämiseksi. Polttoainetäydennykset tehdään suljetussa järjestelmässä.

#### **1.1 Tutkimusten tavoite**

Tavoitteena on paikantaa tutkimusalueella mahdollisesti sijaitsevat malmiesiintymät sekä määrittää niiden koko, muoto ja malmipitoisuus. Lisäksi tavoitteena on hahmottaa kolmiulotteinen kuva tutkimusalueen kallioperästä ja sen kivilajeista suhteessa malmiesiintymän syntyyn.

#### **1.2 Yleiskuvaus**

##### **1.2.1 Kairaukset**

Malminetsinnässä kairauksilla tarkoitetaan kallionäytekairauksia ja porakonekairauksia. Kallionäytekairauksesta käytetään myös nimityksiä syväkairaus ja timanttikairaus.

Kairanreikien määrä, syvyys, tiheys jne. riippuvat siitä, missä vaiheessa tutkimukset ovat. Kairauksia voidaan tehdä suoraan tai maapeitteiden läpi kallioon, jääkuoren päältä tai vedessä kelluvalta alukselta vesialueen pohjaan. Kairaussyvyyydet vaihtelevat yleensä muutamista kymmenistä metreistä muutamiin satoihin metreihin.

Kairasydänten halkaisijat ovat tyypillisesti etsintä- ja tutkimusvaiheessa 56 ja inventointivaiheessa yleensä 66 tai 72 mm, kullannetsinnässä usein suurempiakin. Kairan timanttiterän seinämäpaksuus on noin 5 mm. Yhdessä tutkimuskohteessa saatetaan kairata varsinkin inventointivaiheessa jopa kymmeniä kilometrejä vuodessa. Kairamaiden tutkimuksissa ei haettuna lupa-aikana todennäköisesti aloiteta inventointikairauksia.

Kairattaessa kairanreivistä mahdollisesti maan pinnalle nouseva kivipöly, ns. kairaussoija häviää yleensä muutamassa kuukaudessa maapeitteisiin. Soijaa syntyy 500 - 1 000 kiloa kairattua sataa metriä kohti. Kallioperän eheydestä kuitenkin riippuu, kuinka paljon sitä nousee maan pinnalle: joskus kaikki soija jää kallioperän rakoihin, joskus sitä voi nousta maan pinnalle paljonkin. Kairamailla soija kerätään talteen ja toimitetaan asianmukaiselle jätteenkäsittelyalueelle.

Kairaustyömaiden liikkumisreitit ja koneiden siirtoreitit sekä itse kairauspaikat (maksimissaan 20 x 20m) tähtäyslinjoineen pyritään valitsemaan niin, että puunkaatotarpeet ja muut luonnontilaa muuttavat toimenpiteet jäävät tarkoituksenmukaisen pieniksi, ks. Natura-arvio.

Varotoimista huolimatta mahdollisesti tapahtuviin polttoaineiden ja voiteluöljyjen käsittelyn virhetapahtumiin varaudutaan varaamalla sopivia imeytysmateriaaleja vähintään poltto- ja voiteluainesäiliöiden koko kapasiteetin imeyttämiseen riittävä määrä.

## 1.2.2 RC-poraus

RC-poraus on tarpeen, jotta Kairamaissa esiintyvistä kultamineralisoitumista saadaan riittävän suuri näytemassa todellisen kultapitoisuuden toteamiseksi. Lisäksi kerätään esiintymistä kolmiulotteista tietoa.

RC-porauksella otettava näytemassa kuljetetaan kokonaisuudessaan pois tutkimusalueelta, joten kaivannaisjätettä ei alueelle jää. Näyte homogenisoidaan ja siitä erotetaan analysoitava osuus. Yli jäävä näytemassa, jota ei lähetetä analysoitavaksi, osin talletetaan mahdollisia jatkotutkimuksia varten, osin toimitetaan asianmukaiselle jätealueelle.

## 1.3. Kairasydänten ja –reikien käsittely

Kairausurakoitsija puhdistaa kairasydämet kairaussoijasta ja muusta ylimääräisestä aineksesta sekä asettaa ne oikeaan järjestykseen kairasydänlaatikoihin jatkokäsittelyä varten. Valvova geologi ohjaa kairausta ja tekee alustavan raportin kivilajeista jo kairauspaikalla.

Myöhemmin kairansydämet valokuvataan ja niiden rakenne raportoidaan kirjallisesti, ja niistä otettuja näytteitä analysoidaan laboratoriossa tavanomaisilla kemiallisilla ja fysikaalisilla menetelmillä.

Kairanreikiin asetetaan irtomaapeitteiden läpi kallioon asti ulottuvat suojaputket, jotka mahdollistavat geofysikaalisten erikoismittausten tekemisen kallioperän sisältä luotaamalla.

## 2. Vesistöt

Kairauksen vaikutukset pinta- ja pohjavesiin jäävät pieniksi. Maan pinnalle nouseva kairaussoija kerätään talteen ja kuljetetaan jätteenkäsittelylaitokselle. Näin soija ei pääse valumaan pintavesien mukana vesistöihin.

Jotta kairaustoiminnan vaikutus kalliopohjavesiin voitaisiin havaita läheisissä vesistöissä, täytyisi niihin virrata kairanreikien tai niiden poikki kulkevien halkeamien kautta merkittäviä määriä kalliopohjavettä. Koska virtaamat kallioperässä ovat heikkoja, tämä ei ole mahdollista.

Pohjavettä vuotavat kairareivät tukitaan.

### **3. Tutkimuskaivannot, koelouhinta ja -rikastus**

Hakija ei ole hakemassa lupaa tutkimuskaivannoille eikä koelouhinnalle tai koerikastukselle.

### **4. Ennallistaminen**

Syväkairauksesta ei jää merkittäviä jälkiä ympäristöön. Kairanreikien suojaputket pyritään jatko-tutkimuksia varten jättämään paikoilleen kairaamisen päätyttyä. Ne katkaistaan 5 – 15 sentti-metriä maanpinnan yläpuolelta. Asiasta sovitaan maanomistajan kanssa. Putket poistetaan mikäli sopimukseen ei päästä.

Hakija rajoittaa kaikki tutkimustyönsä ainoastaan niihin toimenpiteisiin, jotka ovat tarpeen tutki-musten tarkoituksen saavuttamiseksi. Toimenpiteet suoritetaan siten, että niistä aiheutuu mahdollisimman vähän vahinkoa tai haittaa luonnolle, ympäristölle ja ihmisille.

2.8.2018

## TURVALLISUUS- JA KEMIKAALIVIRASTOLLE

### HAKEMUS

#### ASIA

Päätöksen täytäntöönpano muutoksenhausta huolimatta

#### HAKEMUS, JOHON ASIA LIITTYY

Hakemus malminetsintäluvan ML2013:0041 KAIRAMAAT 2-3  
muuttamiseksi, jätetty 4.4.2018

#### HAKIJA

Mawson Oy  
Y-tunnus 2437454-1  
Ahjotie 7  
96320 ROVANIEMI

#### Lisätietoja antaa:

Tapani Hyysalo  
thyysalo(at)mawson.fi  
p. 050 448 8303

## HAKEMUS

Kaivosviranomaisen myönsi 26.6.2014 Mawson Oy:lle (yhtiö) valtausoikeuteen KaivNro 8837 liittyvänä jatkoaikana malminetsintäluvan, jonka lupatunnus on ML2013:0041 ja nimi KAIRAMAAT 2-3 (ME-lupa). Lupapäätöksestä tehtiin yksi valitus: Lapin Luonnonsuojelupiiri ry valitti koko päätöksestä 30.6.2014 päivätyllä valituksella Pohjois-Suomen hallinto-oikeuteen ja, hallinto-oikeuden hylättyä mainitun valituksen 21.5.2015 annetulla päätöksellä, oikeuden päätöksestä edelleen 18.6.2015 päivätyllä valituksella korkeimpaan hallinto-oikeuteen. Korkein hallinto-oikeus hylkäsi valituksen kaikilta osin 20.9.2016 annetulla päätöksellä.

Yhtiö haki 8.8.2014 päivätyllä hakemuksella kaivosviranomaiselta valituksenalaiseen malminetsintälupaan täytäntöönpanomääräystä, jotta yhtiön tutkimuksia voitaisiin lupa-alueella jatkaa vireillä olevasta muutoksenhausta huolimatta. Kaivosviranomaisen antoi haetun täytäntöönpanomääräyksen 3.10.2014. Määräyksessä rajoitettiin sallittuja tutkimusmenetelmiä ja –toimenpiteitä niin, ettei määräyksellä tehty vireillä olevaa muutoksenhakua hyödyttömäksi. Käytännössä mahdolliset tutkimustoimenpiteet rajoitettiin kaivoslain 7§:n tarkoittaman etsintätöiden mukaisiin toimenpiteisiin. Esimerkiksi timanttisyväkairaus, joka tutkimusten tuossa vaiheessa olisi ollut tärkein näytteenottomenetelmä ja on sitä edelleen, ei ollut mahdollista. Malminetsintäluvan kolmen vuoden voimassaoloajan katsottiin alkavan kulua määräyksen antopäivästä lähtien.

ME-lupa tuli lainvoimaiseksi 20.9.2016, jolloin luvanmukaiset tutkimusmenetelmät ja –toimenpiteet tulivat mahdollisiksi. Tässä tapauksessa yhtiö sai hyödyntää luvanmukaisia oikeuksia ainoastaan noin vuoden ajan, ja luvan sisältämien rajoitusten vuoksi esimerkiksi timanttisyväkairaus oli lupa-aikana mahdollista vain noin neljän kuukauden aikana. Lupa raukesi 3.10.2017.

Yhtiö jätti 14.7.2017 kaivosviranomaiselle hakemuksen ME-luvan voimassaolon jatkamiseksi, ja edelleen 12.9.2017 hakemuksen lupapäätöksen täytäntöönpanosta mahdollisesta muutoksenhausta huolimatta. Kaivosviranomaisen päätti 12.1.2018 myöntää luvalla kaksi vuotta jatkoaikaa, ja antoi samalla määräyksen lupapäätöksen täytäntöönpanosta. Lapin ELY-keskus, Metsähallituksen Lapin luontopalvelut ja Suomen luonnonsuojeluliiton Lapin piiri jättivät 12.2.2018 valitukset lupapäätöksestä Pohjois-Suomen hallinto-oikeuteen ja vaativat täytäntöönpanomääräyksen kumoamista. Pohjois-Suomen hallinto-oikeus kumosi 19.3.2018 täytäntöönpanomääräyksen erillispäätöksellä ja jatkaa edelleen ME-lupapäätöksestä tehtyjen valitusten käsittelyä.

Mawson jätti 4.4.2018 kaivosviranomaiselle hakemuksen valituksenalaisen ME-lupahakemuksen muuttamiseksi. Syynä muutoksen hakemiseen on, että yhtiön tähän mennessä tekemistä tutkimuksista saatujen tulosten perusteella yhtiö on kyennyt hahmottamaan hakemusalueelta ensimmäiset malmiaiheet, ja siirtyy näiden osalta malmitutkimuksiinsa inventointivaiheeseen. Alueellinen malminetsintä jatkuu hakemusalueella muilta osin, mutta kevättalven 2018 syväkairausten tulokset aiheuttavat merkittäviä muutoksia myös alueellisen malminetsinnän tutkimussuunnitelmaan. Geologisten tutkimusten ja syväkairausten kohdistuminen ja määrä muuttuvat näiltä osin merkittävästi. Kaivoslain mukaan tällaisessa tilanteessa on haettava luvan muuttamista.

Yhtiö haki lupaan myös ajallista muutosta niin, että jatkoaikaa haetaan nyt kolmeksi vuodeksi.

Näiden seikkojen lisäksi Lapin ELY-keskus ja Metsähallituksen luontopalvelut ovat antamissaan lausunnoissa esittäneet, että hakijan pitäisi muuttaa lupahakemustaan, jonka perusteella kaivosviranomaisen 12.1.2018 teki malminetsintälupapäätöksen, johon yhtiö nyt muutosta hakee.

Yllä kuvatun muuttuneen tutkimussuunnitelman ja lupaperiodin vuoksi Mawson laati malminetsintähankkeesta uuden luonnonsuojelulain 65§ mukaisen Natura-arvioinnin, jonka se jätti kaivosviranomaiselle 1.6.2018, ja josta kaivosviranomaisen 1.6.2018 edelleen pyysi Lapin ELY-keskukselta ja Metsähallituksen Lapin luontopalveluilta lausuntoa.

Mawson on saanut tehdä nyt kyseessä olevalla lupa-alueella kuluneen noin neljän vuoden aikana luvannukaisia tutkimustoimenpiteitä ainoastaan noin viiden kuukauden aikana. Yhtiö hakee jo tässä vaiheessa kaivoslain 169 §:n mukaista lupaa sille mahdollisesti myönnettävän malminetsintäluvan täytäntöönpanoon vireillä olevasta muutoksenhausta huolimatta, jotta se voisi päästä jatkamaan kaivoslain mukaisesti alueen malmipotentialin joutuisaa ja huolellista selvittämistä. Tutkimusten ja näytteenoton jatkamisella on yhtiön toiminnalle ja tutkimusalueen ympäristön aluetaloudelle poikkeuksellisen merkittävät vaikutukset.

## **TOIMENPITEIDEN YKSILÖINTI**

Kaivoslain 169 §:n mukaan täytäntöönpanoluvassa on yksilöitävä ne toimenpiteet, joita sillä sallitaan.

Ensisijaisesti yhtiö hakee oikeutta suorittaa kaikkia 12.1.2018 annetussa lupapäätöksessä ML2013:0041 sallittuja toimenpiteitä kuitenkin niin, etteivät ne tee mahdollista muutoksenhakua hyödyttömäksi.

Toissijaisesti yhtiö hakee oikeutta suorittaa kaikkia kaivosviranomaisen 26.6.2014 Mawson Oy:lle valtausoikeuteen KaivNro 8837 liittyvänä jatkoaikana myöntämän malminetsintäluvan mukaisia tutkimustoimenpiteitä niin, etteivät ne tee mahdollista muutoksenhakua hyödyttömäksi.

**PERUSTELLUT SYYT**

Kaivoslain 169 §:n mukaan päätöksen täytäntöönpano muutoksenhausta huolimatta edellyttää perusteltuja syitä. Syyt voivat hallituksen esityksen 273/2009 mukaan liittyä muun muassa toimenpiteisiin ryhtymisen tarpeellisuuteen sekä viivytyksestä aiheutuviin haittoihin.

Kaivoslaki edellyttää, että tärkeän malminetsintäalueen malmipotentiali selvitetään joutuisasti ja perinpohjaisesti. Kuten edellä on kuvattu, muutoksenhakujen ja aiemmin voimassa olleen valtausoikeuden rajoitusten vuoksi Mawsonin tutkimukset lupa-alueella ovat edistyneet poikkeuksellisen hitaasti. Mikäli yhtiön malmitutkimukset muutoshakemuksesta mahdollisesti jätettävien valitusten takia keskeytyvät alueella kokonaan, viivästyy yhtiön tutkimussuunnitelman toteuttaminen merkittävästi, jolloin jo käynnissä olleen joutuisan ja huolellisen selvittämisen jatkaminen ei ole mahdollista. Yksin tämä seikka on riittävä täyttämään kaivoslakiin liittyvässä hallituksen esityksessä mainitut edellytykset luvan täytäntöönpanon tarpeellisuudesta.

Kaivosviranomainen myönsi 31.10.2011 yhtiölle aluksi valtausoikeuden nyt kyseessä olevalle alueelle. Valtausoikeus myönnettiin kolmeksi vuodeksi. Valtauspäätöksestä tehtiin Rovaniemen hallinto-oikeuteen viisi valitusta. Hallinto-oikeus hylkäsi valitukset, ja valtausoikeudet saivat lainvoiman 15.10.2012. Valitusten käsittelyyn kuluneen ajan katsotaan lukeutuvan valtausoikeuteen kuuluvaksi ajaksi jonka katsotaan alkavan päätöspäivästä, vaikkei yhtiö tänä aikana voinutkaan tehdä luvanmukaisia tutkimuksia lupa-alueella. Lisäksi, kuten yllä on kuvattu, valtausten 26.6.2014 myönnettynä jatkoajana yhtiöllä on ollut vain noin vuoden ajan lainvoimainen lupa tehdä luvanmukaisia tutkimuksia alueella. Näin ollen yhtiöllä on kuluneen kuuden vuoden aikana ollut vain yhteensä kolme vuotta lainvoimainen oikeus tutkia aluetta: mikäli vireillä olevasta jatkoajahakemuksen muutoshakemuksesta nyt valitetaan ja täytäntöönpanomääräystä ei sallita, jää yhtiölle sallittu tutkimusaika kohtuuttoman lyhyeksi eikä yhtiön vuoden 2017 alussa aloittamaa joutuisaa ja huolellista malmipotentialin selvittämistä ole mahdollista viedä alkuvaihetta pitemmälle. Pidemmälle meneviä tutkimuksia ei alueella ole aikaisemmin voitu tehdä sen vuoksi, että 31.10.2011 myönnetyn valtausoikeuden mukaisilla tutkimusmenetelmillä on ollut mahdollista saada ainoastaan yleisluontoisia tutkimustuloksia alueelta.

Pääosalla kyseessä olevaa ME-lupa-aluetta kairauksia ja muuta koneellista näytteenottoa on käytännössä mahdollista tehdä vuosittain joulutammikuusta helmikuun puoliväliin, ja sen jälkeen koneavusteista kevyttä näytteenottoa kannettavilla laitteilla seuraavan elokuun alusta. Tämä on johtunut osin lupa-alueen keskiosassa sijaitsevasta suuren petolinnun tekopesästä, jonka rauhoitus mahdollista pesintää varten on alkanut helmikuun puolivälissä. Mainittakoon, että talvella 2016-2017, jolloin näytteenotto luvanmukaisilla timanttisyväkairauksilla oli yhtiölle ensimmäistä kertaa mahdollista ja käynnissä, Lapin ELY-keskus pyrki perusteetta estämään yhtiön kairauksia muutoksenhakuprosessissa olleen petolinnun pesäpuun häirintään oikeuttaneen poikkeusluvan tuomioistuinkäsittelyn keskeneräisyyteen vedoten, vaikka petolintu ei alueella pesinytkään. Asian oikaiseminen aiheutti yhtiölle yhteensä lähes sataan tuhanteen euroon nousseet ylimääräiset kustannukset ja runsaasti tarpeetonta ajanhukkaa.

Pohjois-Suomen hallinto-oikeus ratkaisi edellä kuvatun muutoksenhaun 22.5.2017 (liite 2). Hallinto-oikeuden päätöksen mukaan kyseistä suurelle



petolinnulle rakennettua tekopesää ei voida pitää luonnonsuojelulain 39 §:n 1 momentin 3 kohdassa tarkoitettuna suuren petolinnun elämänkierron kannalta tärkeänä paikkana eikä 2 momentissa tarkoitettuna säännöllisessä käytössä olevana pesäpuuna, sillä pesä on ollut jo vuosia pesimätön.

Oikeuden ratkaisua tukevat myös yhtiön kevään ja kesän 2017 aikana Metsähallituksen Lapin luontopalveluilta saamat uudet, todelliset tiedot tutkimusalueella sijaitseviksi väitetyistä suuren petolinnun vaihtopesistä, joiden perusteella yhtiön tutkimuksia alueella on aikaisempina vuosina rajoitettu, hidastettu ja myös kokonaan estetty. Tällä perusteella on aiheutettu yhtiölle satojen tuhansien eurojen suorat lisäkustannukset, ja välillisesti jopa useiden miljoonien eurojen taloudelliset menetykset. Metsähallitus on harhaanjohtanut antamallaan väärillä ja paikkansa pitämättömillä pesätiedoilla sekä yhtiötä että kaivosviranomaisista. Kaivosviranomaisen on kirjannut väitetyjen suuren petolinnun pesien johdosta rajoituksia malminetsintälupamääräyksiin, ja yhtiö on noudattanut määräyksiä luottaen siihen, että viranomaisen toimittamat tiedot pitävät paikkansa.

Saatujen uusien tietojen ja yhtiön tekemien selvitysten pohjalta on kesällä 2017 voitu varmistua siitä, että ME-alueella tai sen läheisyydessä ei ole yli kymmeneen vuoteen ollut ainuttakaan suuren petolinnun vaihtopesää lukuun ottamatta Metsähallituksen itse alueelle rakentamaa tekopesää. Kuten edellä on mainittu, hallinto-oikeuden toukokuussa 2017 tekemän päätöksen mukaan mainittua tekopesää ei lueta luonnonsuojelulain tarkoittamaksi suuren petolinnun pesäksi. Metsähallitukselta on myös saatu varmistus siitä, että väitetyt vaihtopesät ovat todellisuudessa hävinneet jo vuosia sitten, vaikka vuosittaisessa yhteydenpidossa yhtiötä ja lupaviranomaisista on pidetty siinä uskossa, että pesät ovat edelleen olemassa ja niiden perusteella on merkittävästi rajoitettu yhtiön tutkimuksia alueella.

Huomioitavaa on myös, että yhtiöllä ei ole oikeutta tehdä alueella koneellisia tutkimuksia touko-heinäkuussa muiden lintulajien pesimärajoitusten vuoksi. Näytteenottoa on ME-alueella rajoitettu luontoon ja luontoarvojen säilymiseen liittyvin perustein jo monin paikoin muutoinkin, joten koneelliseen näytteenottoon soveltuvat alueet ja ajankohdat ovat kokonaisuudessaan hyvin rajoitettuja.

Mikäli täytäntöönpanomääräystä ei valitustilanteessa sallita, keskeytyy yhtiön toiminta vähintään elokuun 2019 alkuun saakka jos hallinto-oikeus ei ratkaise mahdollista muutoksenhakua ennen helmikuun 2019 puoliväliä, ja mikäli hallinto-oikeuden päätöksestä valitetaan edelleen korkeimpaan hallinto-oikeuteen, vuoden 2020 elokuun alkuun saakka. Tätä voidaan pitää kohtuuttomana ja yhtiön toiminnan kannalta kohtalokkaana.

Tässä yhteydessä on lisäksi syytä mainita Lapin ELY-keskuksen luonnonsuojeluyksikön 25.4.2013 aloittama luonnonsuojelulain 5 a §:n mukaisen väitetyin luontovahingon korjaamisprosessi. ELY-keskus antoi asiassa 2.11.2015 luonnonsuojelulain 57 a §:n mukaisen päätöksen, jossa se katsoi yhtiön aiheuttaneen tutkimusalueillaan mainitussa 5 a §:ssä tarkoitettua luontovahingon. Tutkimusalueet sijoittuvat osin Rompaisten (FI1302107) ja Mustiaapa-Kaattasjärven (FI1301301) Natura 2000 -alueille. Asian vireilläoloaikana ELY-keskus antoi väitetyistä luontovahingosta useita lausuntoja sekä julkisuuteen että muille viranomaisaholle, ja aiheutti yhtiölle

tällä toiminnallaan sekä mielikuva- että käytännön haittaa muun muassa lisääntyneenä valitusherkkytenä yhtiötä koskeissa viranomaislupa-asioissa. Väitetty vahinko listattiin merkittävänä luontovahinkona muun muassa Suomen ympäristökeskuksen raportissa 35/2013 "Ympäristövahingot Suomessa vuosina 2006-2012" ja raportoitiin edelleen EU-komissiolle ympäristövastuudirektiivin artiklan 18 mukaisena ympäristövahinkona. Yhtiö valitti 7.12.2015 ELY-keskuksen luontovahinkopäätöksestä Pohjois-Suomen hallinto-oikeuteen joka kumosi päätöksen 30.6.2017. Näin ollen ympäristöviranomaisen on julkisesti neljän vuoden ajan väittänyt yhtiön aiheuttaneen merkittävän luontovahingon tutkimuksillaan, ja levittänyt väitteestä virheellistä tietoa yhtiön sidosryhmille, viranomaisille ja julkisuuteen. Nämä tapahtumat ovat suoraan ja välillisesti merkittävällä tavalla haitanneet yhtiön malmitutkimusten tehokasta järjestämistä.

Mawson Oy on kanadalaisen Mawson Resources Limitedin kokonaan omistama tytäryhtiö. Emoyhtiö rahoittaa Mawson Oy:n toiminnan kokonaisuudessaan. Emoyhtiö hankkii alalle tyypilliseen tapaan toiminnalle rahoituksen kansainvälisiltä rahoitusmarkkinoilta osakeanneilla, joihin pääosin toimialaan erikoistuneet investoijat osallistuvat. Rahoitusta markkinoilta voi saada ainoastaan hankkeille, joilla on todistettavasti hyvä geologinen potentiaali, joita tutkitaan keskeytyksettä ja joilta kyetään jatkuvasti tuottamaan uusia tutkimustuloksia: kansainvälinen riskipääoma ei ole kärsivällistä. Rompas-Rajapalojen tutkimusalue, johon nyt kyseessä oleva ME-lupahakemusalue sisältyy, on yksi harvoista tällaisista potentiaalisista kullan- ja kobolttinetsintähankkeista maailmassa.

Alueelta saadut tutkimustulokset ovat geologisesti niin poikkeuksellisen lupaavia, että yhtiö on nykyisessä, vuonna 2009 alkaneessa vaikeassa malminetsinnän suhdannetilanteessa pystynyt jatkuvasti saamaan kansainvälisiltä malminetsintä- ja kaivosrahoitukseen erikoistuneilta markkinoilta tutkimuksilleen rahoitusta. Alueelta tavatut kulta- ja kobolttipitoisuudet ylittävät tyypillisesti monikertaisesti taloudellisesti kiinnostavana pidetyt kynnyspitoisuudet (1-5 g ekvivalentti Au/t). Kohteesta on myös tekeillä useita kansainvälisiä tieteellisiä tutkimuksia, väitöskirja ja jo valmistunut useampia pro gradu -tutkielmia.

Nyt kyseessä oleva lupa-alue muodostaa tämänhetkisen tutkimustiedon perusteella tärkeimmän osan Mawson Resources Limitedin selvästi merkittävintä tutkimusalueetta. Kyseinen alue on Mawsonin päätutkimuskohde, jonka tutkimiseen yhtiö on keskittänyt lähes kaikki resurssinsa. Mikäli yhtiö ei mahdollisesta valituksesta johtuen voisi jatkaa tutkimuksia alueella, uusien, lupaavien tutkimustulosten tuottaminen tutkimusten nykyisille ja mahdollisille uusille rahoittajille keskeytyy ja tutkimushankkeen ja sitä kautta yhtiön kiinnostavuus sijoituskohteena heikentyy voimakkaasti. Olisi kohtuutonta, että yhtiö joutuisi kantamaan koko yritystoiminnalle mahdollisesti kohtalokkaat vahingot ja tappiot sen vuoksi, että se ei voisi valituksen vuoksi jatkaa tutkimustoimintaansa lupaavimmalla kohdealueellaan.

Käytännössä rahoituksen loppuminen johtaa siihen, että yhtiö joutuu syksyllä 2018 lomauttamaan koko tutkimus- ja kenttähenkilökuntansa (välitön vaikutus noin kaksitoista henkilötyövuotta) ja keskeyttämään palveluiden ostamisen paikallisilta (Ylitornio, Rovaniemi) alihankkijoilta ja palveluntarjoajilta (välitön vaikutus arviolta viisikymmentäviisi henkilötyövuotta). Myös alueesta tekeillä olevien tieteellisten tutkimusten ja

opinnäytetöiden eteneminen keskeytyisi. Tällä olisi yhtiön toiminnan lisäksi merkittävä vaikutus paikallistalouteen Ylitorniolla ja Rovaniemellä. Siten myös yleinen etu edellyttää täytäntöönpanon sallimista.

Taustana paikallistalouteen koituville vaikutuksille voidaan todeta, että Mawson on investoinut malmitutkimuksiinsa Rompas-Rajapaloissa vuosien 2010 - 2018 välisenä ajanjaksona yhteensä noin 15 miljoonaa euroa. Pääosa investoinnista on jäänyt Ylitornion ja Rovaniemen talousalueille, ja lähes koko summa Suomeen; malminetsintä on tutkimustoimintaa, josta koituu ainoastaan kuluja. Yhtiölle ei malminetsinnästä synny lainkaan tuloja joita voitaisiin viedä ulos maasta. Malminetsintä tuottaa ainoastaan tietoa tutkittavan alueen maa- ja kallioperästä sekä malmipotentialista.

## TÄYTÄNTÖÖNPANON VAIKUTUS MUUTOKSENHAUN HYÖDYLLISYYTEEN

Kaivoslain 169 §:n mukaan edellytyksenä määräykselle on, että täytäntöönpano ei tee muutoksenhakua hyödyttömäksi.

Täytäntöönpanomääräys ei tee muutoksenhakua hyödyttömäksi ainakaan siltä osin kun haku koskee oikeutta jatkaa rauenneen ME-luvan mukaista toimintaa kunnes valitusasia on ratkaistu. Mahdolliset valitukset kohdistuvat kaivosviranomaisen tekemään päätökseen, jonka lupaehdot aiemmin voimassa olleeseen lupaan verrattuna sallivat vastaavat malminetsintätoimenpiteet lupa-alueella, mikäli lupa myönnetään hakemuksen mukaisesti. Kaivosviranomaisen 26.6.2014 tekemästä ME-lupapäätöksestä jätetyt valitukset on kaikilta osin hylätty sekä Pohjois-Suomen hallinto-oikeudessa että korkeimmassa hallinto-oikeudessa. Lapin ELY-keskus ja Metsähallituksen Lapin luontopalvelut eivät 26.6.2014 tehdystä lupapäätöksestä valittaneet vaan katsoivat sen lupaehtojen mukaisten tutkimustoimien olevan sallittavia.

ME-luvan muutoshakemukseen on liitetty perusteellinen Natura-arviointi. Arviointi ja siitä annettavat luonnonsuojeluviranomaisten lausunnot otetaan huomioon lupamääräyksissä. Yhtiö on lisäksi teettänyt kyseessä olevasta alueesta ja siellä elävistä lajeista useita luontoselvityksiä. Natura-arvion ja luontoselvitysten mukaan on selvää, että sekä ensisijaisesti että toissijaisesti tällä hakemuksella haettavien oikeuksien mukaisesti toimiminen ei heikennä niitä arvoja, joiden perusteella kyseessä oleva alue on sisällytetty Natura 2000 -verkostoon. Myöskään jo tehtyjen tutkimustoimien ei ole luonnonsuojeluviranomaisten kanssa yhteistyössä tehtyjen seurantatoimien perusteella havaittu tällaista heikentymistä aiheuttaneen. Näin ollen mahdollinen luonnonsuojelullisiin näkökohtiin perustuva muutoksenhaku ei käy täytäntöönpanomääräyksen johdosta hyödyttömäksi.

MAWSON OY



Tapani Hyysalo  
operatiivinen päällikkö

Liite:

Pohjois-Suomen hallinto-oikeuden päätös 17/0135/1: luonnonsuojelulain rauhoitussäännöksistä poikkeamista koskeva valitus, P-S HaO 22.5.2017

Antopäivä  
22.5.2017  
Päätösnumero  
17/0135/1  
Diaarinumero  
01239/16/5402

**Asia** Luonnonsuojelulain rahoitussäännöksistä poikkeamista koskeva valitus

**Valittaja** Suomen luonnonsuojeluliiton Lapin piiri ry  
Valtakatu 22, 96200 ROVANIEMI

**Muut asianosaiset** Mawson Oy  
Ahjotie 7  
96320 ROVANIEMI

**Päätös, josta valitetaan**

**Viranomaisen ja päätöksen päivämäärä**

Varsinais-Suomen elinkeino-, liikenne- ja ympäristökeskus (jäljempänä ELY-keskus) 12.9.2016 Nro VARELY/1265/2016

ELY-keskus on myöntänyt Mawson Oy:lle luonnonsuojelulain 49 §:n 3 momentissa tarkoitetun luvan poiketa maakotkan rauhoituksesta siten, että luvanhakija saa tehdä hakemuksen mukaisia malminetsintätoimenpiteitä maakotkan pesimäreviirillä (1,1 kilometrin suoja-alueen sisällä) maakotkan pesimäaikana aikavälillä 15.2. ja 30.4.2017.

Päätöksen hakemuksen kuvausta koskevassa osassa on todettu, että Mawson Oy on hakenut lupaa poiketa kiellosta häiritä Mustiaapa-Kaattasjärven Natura 2000 -alueella (FI1301301, jäljempänä Natura-alue) sijaitsevan maakotkan pesimäreviiriä edellä mainitulla ajalla.

Yhtiö on harjoittanut Natura-alueella malminetsintää Turvallisuus- ja kemikaaliviraston (jäljempänä Tukes) antaman malminetsintäluvan nojalla. Tutkimustoimenpiteet ovat sisältäneet kevyillä, kannettavilla kairauslaitteistoilla toteutettavia maa- ja kallioperäkairauksia. Tukesin päätös ei ole lainvoimainen. Tukesin päätöksen saadessa lainvoiman syväkairausten toteutus on mahdollista talven 2016-2017 aikana riittävän lumipeitteen suojatessa Natura-alueen kasvillisuutta ja luontotyyppejä kulumiselta. Malminetsintälupa umpeutuu jo vuoden 2017 kesäkuussa, joten ainoa mahdollinen ajankohta luvan mukaisten tutkimusten toteuttamiseen on talvi 2016-2017.

Tutkimukset kohdistuvat lähelle maakotkan pesää. Tutkimustoiminnasta ja alueella liikkumisesta saattaa aiheutua kotkan pesinnälle häiriötä, muun muassa meluhaittaa. Maakotkan pesäpuun ympärillä on ympäristöviranomaisten kanssa sovitun ja malminetsintäluvan mukaisten lupamääräysten mukaisesti ollut 1,1 kilometrin suoja-alue, jonka sisällä ei ole tehty malminetsintää vuosittain 15.2. alkaen. Pesää on seurattu riistakameroiden avulla. Mikäli maakotkan ei ole havaittu pesivän kyseisessä pesässä, yhtiö on jatkanut tutkimuksia maaliskuulta keliolosuhteiden niin salliessa. Tutkimustoimien vaikutukset Natura-alueen luonnonarvoille ovat talviaikana vähäisiä, minkä vuoksi talviajan hyödyntäminen on tärkeää. Näin voidaan minimoida tutkimusten tekeminen sulan maan aikana. Ajalla 1.5. - 31.7. koneilla toteutettavia tutkimuksia ei tehdä lainkaan.

Yhtiöllä on ollut lupa poiketa rauhoitussäännöksistä ajalla 15.2. - 30.4.2016. Kyseinen talvi on ollut keliolosuhteiltaan poikkeuksellinen, eikä tutkimuksia ole voitu toteuttaa alkuperäisen suunnitelman mukaisesti. Yhtiö ei ole myöskään lainvoimaa vailla olevan malminetsintäluvan vuoksi voinut tehdä suunniteltuja syväkairauksia. Kairauksia on tehty kevyellä laitteistolla talven 2015 ja 2016 aikana 15 kappaletta. Kairaukset on lopetettu huhtikuun 2016 alussa kokonaan lumien alettua sulaa.

Maakotkalla on alueella ainakin kolme muuta vaihtopesää, joissa pesintä on aiempina vuosina onnistunut. Metsähallituksen Lapin luontopalvelujen kotkavastaavan mukaan nyt poikkeushakemuksen kohteena oleva tekopesä on rakennettu pesätarkastajan toimesta 2000-luvun alussa ja siinä on asuttu viimeksi vuonna 2010. Onnistunut pesintä on tapahtunut yhden kerran vuonna 2005. Vaikka pesä ei ole viime vuosina ollut käytössä, on todennäköistä, että maakotka pesii siinä vielä tulevana vuosina. Pesää on seurattu talvella 2015 helmimaaliskuun ajan riistakameroilla, eikä kotkasta tehty havaintoja. Maaliskuun alussa kotkasta on tehty näköhavainto kauempana sijaitsevalla toisella pesäreviirillä. Yhtiö on esittänyt, että tekopesän seuranta jatketaan samoin menetelmin kuin aiempinakin vuosina. Mikäli ennen pesintäkauden alkua saadut malminetsintätulokset osoittavat, ettei tutkimuksia kannata jatkaa, yhtiö ei aiheuta häiriötä kotkan pesäpuun suoja-alueella 15.2.2017 jälkeen.

Kohdassa päätöksen perustelut on todettu, että luonnonsuojelulain 49 §:n 3 momentin mukaan ELY-keskus voi myöntää luvan poiketa 39 §:n kielloista Euroopan unionin lintudirektiivin (2009/147/EY) artiklassa 9 mainituilla perusteilla. Edellä mainitun artiklan mukaan kielloista voidaan poiketa, jollei muuta tyydyttävää ratkaisua ole, muun muassa kasviston ja eläimistön suojelemiseksi.

Varsinais-Suomen ELY-keskus on katsonut, että hakemus täyttää lintudirektiivin 9 artiklan ehdot, ja näin ollen luonnonsuojelulain ja lintudirektiivin määräyksistä poikkeaminen on mahdollista. Tutkimusten suorittaminen talvella vähentää merkittävästi alueen muuhun luontoon ja Natura-alueen suojeluperusteisiin kohdistuvia haitallisia vaikutuksia verrattuna sulan maan aikaiseen näytteenottoon. Luvan mukainen toiminta ei heikennä maakotkan suotuisaa suojelutasoa eikä todennäköisesti vaikuta merkittävästi kyseisen parin poikas- tuottoon. Maakotkaparilla on reviirillään kolme vaihtopesää ja Metsähallituksen kotkavastaavan mukaan mahdollisesti neljäs tuntematon vaihtopesä, joissa parin on mahdollista pesiä.

## Vaatimukset hallinto-oikeudessa

*Yhdistys* on vaatinut päätöksen kumoamista.

Päätös ei täytä luonnonsuojelulain 49 §:n 3 momentin ja luonnonvaraisten lintujen suojelusta annetun Euroopan parlamentin ja neuvoston direktiivin (2009/147/EY, lintudirektiivi) mukaisia poikkeamisen edellytyksiä. Päätöksessä ei ole myöskään riittävällä tavalla perusteltu, miksi muuta tyydyttävää ratkaisua ei ole. Lintudirektiivin 9 artiklan a-kohdan poikkeamisen edellytys kasviston ja eläimistön suojelemiseksi ei sovellu tähän tapaukseen. Mainittua edellytystä sovelletaan vain niihin tilanteisiin, joissa poikkeamishakemuksen kohteena oleva laji aiheuttaa muulle eläimistölle ongelmia ja siten poikkeamisen kohteena olevan eläimen häirintä olisi välttämätöntä muun kasviston tai eläimistön suojelemiseksi. Nyt kysymyksessä olevassa tapauksessa maakotka ei aiheuta uhkaa tai vaaraa muulle eläimistölle, eikä sen häirintää voi perustella kyseisellä poikkeamisen kriteerillä. Päätöksessä mainittu suotuista suojelun taso ei ole lintudirektiivin mukainen poikkeamisen edellytys. Niin ikään malminetsintäluvan voimassaoloajan umpeutumisen ei ole lintudirektiivin mukainen peruste maakotkan pesimisaikaisen häirinnän sallimiselle. Päätöksen perustelut ovat puutteelliset ja se on hallintolain 45 §:n vastainen.

## Asian käsittely ja selvittäminen

*ELY-keskus* on lausunnossaan todennut, että päätöksen mukaisessa ratkaisussa merkitystä on ollut sillä tosiseikalla, ettei kyseinen tekopesä ole enää aktiivisesti maakotkaparin käytössä. Reviirillä on useita muita pesiä, joita kotkapari on viime vuosina käyttänyt aktiivisesti. Tämä tulkinta perustuu Metsähallituksen kotkavastaavan kanssa käytyyn keskusteluun. Luvan mukainen toiminta ei vaikuta pesään itseensä tai tee siitä pesimiskelvotonta tulevaisuudessa, kun tutkimukset ovat ohi.

Perusteluosion lyhyys ei tarkoita sitä, ettei perusteluja olisi olemassa. Perustelut esimerkiksi muun tyydyttävän ratkaisun puuttumiselle on esitetty uskottavasti jo hakemuksessa ja ne on referoitu päätökseen hakemuksen esittelyn yhteydessä. Maakotkan kannalta toinen tyydyttävä vaihtoehto hankkeen toteuttamiseksi on kesäaikainen näytteenotto, joka on muun eläimistön ja kasviston kannalta huomattavasti helpompi ratkaisu. Näin ollen, kun otetaan huomioon tekopesän vähäinen merkitys kotkaparille, pesän lähistöllä liikkuminen talviaikaan on kokonaisuuden kannalta tyydyttävintä ratkaisua. Tutkimusten toteuttamatta jättäminen sillä perusteella, että alueella on yksi käyttämätön kotkanpesä, olisi luvanhakijan kannalta kohtuutonta. Maakotka ei ole Suomessa enää niin harvinainen laji, että sen jokainen reviirillä oleva pesä olisi tiukan suojelun tarpeessa, vaan oleellista on taata pesimärauhaa reviirin pesille silloin, kun ne ovat kotkan aktiivisessa käytössä. Pesä ei ole ollut kotkien käytössä vuoden 2010 jälkeen ja viimeinen onnistunut pesintä tekopesässä on tapahtunut vuonna 2005.

Valittajan näkemys, jonka mukaan kasviston ja eläimistön suojelemista koskeva poikkeamisedellytys soveltuisi vain niihin tilanteisiin, joissa poikkeamishakemuksen kohteena oleva laji aiheuttaa haittaa muulle eläimistölle, ei ole oikea. Valittajan esittämä esimerkki lintudirektiivin tulkintaoppaasta koskee vain metsästystä. Tilanteesta riippuen luonnonsuojelullinen peruste poikkeamiselle voi täytyä myös silloin, jos yhtä lajia koskevista suojelumääräyksistä poikkeaminen on eduksi muulle luonnolle, vaikkei kyseinen laji olisikaan haitan aiheuttaja. Kyseisessä tapauksessa talviaikaisen tutkimuksen haitat esimerkiksi

kasvillisuudelle olisivat olleet kesäaikaisen tutkimuksen haittoja huomattavasti pienemmät. Kesäaikaan aiheutetut vauriot olisivat hitaasti palautuvia, kun taas talviaikaisella tutkimuksella ei aiheuteta lainkaan pysyviä vaikutuksia luontotyypeille tai lajeille.

*Mawson Oy* on vastineessaan todennut, että yhtiön tarkoituksena on ollut toteuttaa suunnitellut tutkimustyöt mahdollisimman kestäväällä tavalla siten, että kyseisen Natura-alueen suojeluperusteina olevien luontotyyppien ja lajien säilyminen voidaan taata parhaalla mahdollisella tavalla. Yhtiö on korostanut, että hakemuksen kohteena olevan pesän suojavyöhykkeellä suoritetaan tutkimuksia ainoastaan, mikäli alueella esiintyvä kotkapari ei pesi kyseisessä tekopesässä. Mikäli kotkapari valitsee pesäkseen luvan kohteena olevan pesän 15.2.2017 jälkeen, yhtiö siirtyy tekemään tutkimuksia suojavyöhykkeen ulkopuolelle. Pesää seurataan helmikuun puolivälin jälkeen riistakameroilla niin kauan, että voidaan varmistua siitä, pesiikö kotka kyseisessä pesässä. Ilman lainvoimaista poikkeamislupaa tutkimustyöt on keskeytettävä helmikuun puolivälistä noin kuudeksi viikoksi, jonka aikana pesää tarkkaillaan sen varmistamiseksi, tapahtuuko pesässä pesintää vai ei. Pesä suojavyöhykkeineen sijaitsee keskeisellä alueella yhtiön helmi-maaliskuulle suunnitteleminen tutkimustöiden kannalta. Kyseinen ajanjakso on turvallisin Natura-alueen suojeluperusteina olevien luontotyyppien ja lajien kannalta. Tuolloin alueella ei pesi muita lintuja ja paksu lumi- ja jääkerros suojaavat hyvin sen alle jäävää kasvillisuutta.

*Yhdistys* on vastaselityksessään viitannut valituksessa esittämäänsä sekä todennut, että valituksenalaisessa päätöksessä ei ole mainittu sitä ELY-keskuksen lausunnossa mainitsemaa perustetta, että tekopesä ei ole kotkaparin aktiivisessa käytössä. Lisäksi *Mawson Oy:n* poikkeuslupahakemuksen perusteena on ollut luonnonsuojelulain 48 §:n 3 momentti, jonka ELY-keskus on omasta aloitteestaan muuttanut luonnonsuojelulain 49 §:n 3 momentin mukaiseksi hakemukseksi. Tätä ei voida pitää hyväksyttävänä, koska yhtiön hakemuksessa ei ole esitetty riittävän täsmällisiä perusteluja muun tyydyttävän ratkaisun olemassa olosta. Asiassa on epäselvää, millä perusteella poikkeuslupaa on tosiasiassa haettu.

Poikkeuslupaharkinnassa ei ole kysymys intressipunninnasta. Poikkeusluvan myöntäminen edellyttää, että sille laissa asetetut kaikki kriteerit täyttyvät. Esimerkiksi ELY-keskuksen mainitsema kohtuuttomuus hakijan kannalta ei ole poikkeusluvan myöntämisen edellytys. Lisäksi asiassa on epäselvää, minkälaisiin malminetsintätoimenpiteisiin lupa oikeuttaa.

## Hallinto-oikeuden ratkaisu

Hallinto-oikeus kumoo ELY-keskuksen päätöksen ja katsoen, että yhtiö ei ole ollut hakemansa poikkeusluvan tarpeessa, hylkää yhtiön hakemuksen.

## Perustelut

### *Keskeiset sovelletut oikeusohjeet*

Luonnonsuojelulain 39 §:n 1 momentin 3 kohdan mukaan kiellettyä on rauhoitettuihin eläinlajeihin kuuluvien yksilöiden tahallinen häiritseminen, erityisesti eläinten lisääntymisaikana, tärkeillä muuton aikaisilla levähdysalueilla tai muutoin niiden elämänkierron kannalta tärkeillä paikoilla.

Pykälän 2 momentin mukaan sellainen rauhoitetun linnun pesäpuu, joka on asianmukaisesti merkitty, tai suuren petolinnun pesäpuu, jossa oleva pesä on säännöllisessä käytössä ja selvästi nähtävissä, on rauhoitettu.

Luonnonsuojelulain 49 §:n 3 momentin mukaan elinkeino-, liikenne- ja ympäristökeskus voi yksittäistapauksessa myöntää luvan poiketa 1 momentin kiellosta sekä 2 momentissa tarkoitettujen eläin- ja kasvilajien osalta 39 §:n, 42 §:n 2 momentin sekä 47 §:n 2 ja 5 momentin kielloista luontodirektiivin artiklassa 16 (1) mainituilla perusteilla. Vastaavasti lintudirektiivin artiklassa 1 tarkoitettujen lintujen osalta voidaan myöntää poikkeus sanotun direktiivin artiklassa 9 mainituilla perusteilla.

Maakotka (*Aquila chrysaetos*) kuuluu lintudirektiivin liitteessä I lueteltuihin lajeihin.

#### *Asiassa saatu selvitys ja oikeudellinen arvio*

Yhtiö on suorittanut Mustiaapa-Kaattasjärven Natura 2000 -alueella malminetsintätoimenpiteinä muun ohella maa- ja kallioperäkairauksia kevyillä kairauslaitteilla. Yhtiölle on myönnetty malminetsintälupa, joka on tullut lainvoimaiseksi korkeimman hallinto-oikeuden 20.9.2016 antamalla päätöksellä taltionumero 3912.

Päätöksen lupamääräyksessä 1 on sallittujen malminetsintätoimenpiteiden ja -menetelmien osalta todettu muun ohella, että syväkairaus on sallittu Natura-alueella ainoastaan talviaikana, maan ollessa roudassa ja riittävän lumipeitteen suojaama (kairaukset on suoritettava lupamääräyksessä 9 mainituin vaikutuksia minimoivin toimin). Lupamääräyksen perustelujen mukaan mahdolliset petolintujen pesinnän tuomat rajoitteet tulee tarkistaa Metsähallituksen petolintuasiantuntijalta vuosittain hyvissä ajoin ennen tutkimusten aloittamista. Lintujen pesintäajan ulkopuolella mahdollinen kevyt näytteenotto on tehtävä Natura-alueen luonne ja suojeluperusteet huomioon ottaen. Talviaikainen syväkairaus on myös tehtävä Natura-alueen luonne ja suojeluperusteet huomioon ottaen. Lupamääräyksessä 9 todetaan, että tutkimustöiden ajoituksessa tulee huomioida Rajapalojen osa-alueella sijaitsevat petolinnun pesäpuut. Pesien suoja-alueella (1,1 kilometriä) ei saa suorittaa toimenpiteitä ajalla 15.2. ja 30.7, ellei siihen saada lupaa Metsähallitukselta sen perusteella, että pesät eivät ole käytössä.

Poikkeuslupahakemukseen liitetyistä liitekartoista käy ilmi, että alueella on neljä maakotkan pesäpuuta ja ne sijaitsevat noin 3-5 kilometrin etäisyydellä toisistaan. Kaikille pesäpuille on määritelty säteeltään noin 1,1 kilometrin laajuiset suoja-alueet, joilla malminetsintä on lähtökohtaisesti kiellettyä. Yhtiön malminetsintätoimien on suunniteltu sijoittuvan eteläisimmän pesäpuun suoja-alueelle siten, että tutkimukset on tarkoitus aloittaa pesäpuun läheltä edeten kauemmaksi pesäpuusta. Tutkimustoiminnasta voi aiheutua muun muassa meluhaittaa siten, että se aiheuttaa luonnonsuojelulain 39 §:n 1 momentissa tarkoitettua maakotkan lisääntymisaikaista kiellettyä häirintää. Aiempina vuosina yhtiö on seurannut pesäpuuta muun muassa riistakameroin. Mikäli maakotkapani ei ole pesinyt pesässä, yhtiö on jatkanut malminetsintää suoja-alueella maaliskuussa.



Metsähallituksen kotkavastaavan mukaan maakotkapari on pesinyt onnistuneesti poikkeuslupahakemuksen kohteena olevassa pesäpuussa vuonna 2005 ja muutoin siinä on asuttu edellisen kerran vuonna 2010. Vuonna 2016 maakotkasta on kuitenkin tehty näköhavainto kyseisestä pesäpuusta 3-5 kilometrin etäisyydellä sijaitsevalla toisella pesimäreiviirillä. Yhtiö on vastineessaan todennut, että poikkeuslupahakemuksen kohteena olevaa pesäpuuta häiritään vuonna 2017 ainoastaan, mikäli maakotkapari valitsee pesäpuukseen jonkin muun alueen pesäpuista. Mikäli maakotkapari pesii kyseisessä pesäpuussa, yhtiö siirtyy tekemään tutkimuksia suoja-alueen ulkopuolelle. Metsähallituksen kotkavastaavan mukaan on todennäköistä, että maakotkapari tulee pesimään kyseisessä pesässä jonakin vuonna.

Lintudirektiivin tavoitteena on suojella Eurooppaan kuuluvaa aluetta luontaisena elinympäristönään pitäviä luonnonvaraisia lintulajeja, ja direktiivissä tarkoitettujen linnut ovat lähtökohtaisesti rauhoitettuja. Toisaalta tavoitteena on ollut lajisuojelun sovittaminen yhteen muun muassa taloudellisen toiminnan kanssa, kuitenkin niin, ettei suojelua vaaranneta.

Luonnonsuojelulain 39 §:ssä säädetystä suuren petolinnun pesimäaikaista häirintää koskevasta kiellosta voidaan poiketa vain lintudirektiivin 9 artiklassa säädettyin edellytyksin. Poikkeamisen edellytykset tulevat kuitenkin harkittaviksi ainoastaan luonnonsuojelulain 39 §:n 1 momentin 3 kohdassa tarkoitettujen elämänkierron kannalta tärkeiden paikkojen häirinnän sekä pykälän 2 momentissa tarkoitettujen säännöllisessä käytössä olevien pesäpuiden kohdalla. Kun otetaan huomioon maakotkan muista pesäpuista sekä aiempien vuosien pesintäkäyttäytymisestä saatu selvitys, nyt kysymyksessä olevan maakotkan pesäpuun suoja-alueineen ei voida katsoa olevan osa sellaista kokonaisuutta, joka muodostaa luonnonsuojelulain 39 §:n 1 momentin 3 kohdassa tarkoitettua maakotkan elämänkierron kannalta tärkeän paikan. Niin ikään Metsähallituksen kotkavastaavalta saadun selvityksen sekä yhtiön pesäpuun seurannan perusteella poikkeuslupahakemuksen kohteena oleva pesäpuu ei ole luonnonsuojelulain 39 §:n 2 momentissa tarkoitettulla tavalla maakotkan säännöllisessä käytössä. Näin ollen yhtiö ei ole ollut hakemansa luvan tarpeessa, eikä oikeudellisia edellytyksiä luonnonsuojelulain 49 §:n 3 momentin mukaisen poikkeuslupapäätöksen tekemiselle ole ollut. ELY-keskuksen olisi tullut hylätä yhtiön hakemus.

## Sovelletut oikeusohjeet

### Perusteluissa mainitut

Luonnonvaraisten lintujen suojelusta annettu Euroopan parlamentin ja neuvoston direktiivi (2009/147/EY) 1 art. 1 kohta, 2 art, 5 art. d-kohta

**Muutoksenhaku**

Luonnonsuojelulain 62 §:n 1 momentin 5 kohdan mukaan tähän päätökseen saa hakea muutosta valittamalla korkeimpaan hallinto-oikeuteen. Valituskirjelmä on toimitettava korkeimpaan hallinto-oikeuteen.

Valitusosoitus on liitteenä (HaO 00.33 V).

Esittelevä jäsen

Laura Juntunen

Asian ovat ratkaisseet hallinto-oikeuden jäsenet Aino Oksala, Marja-Riitta Tuisku ja Laura Juntunen.

**Jakelu ja oikeudenkäyntimaksu**

Päätös

valittajalle saantitodistuksin

Oikeudenkäyntimaksu  
maksutta

Jäljennös maksutta

Varsinais-Suomen elinkeino-, liikenne- ja ympäristökeskus  
Mawson Oy

**Toimituskirjan jäljennöksen oikeaksi todistaa**

*Veera Riikkula*

**Ma. Lainkäyttösihteeri**

*Veera Riikkula*

**Korkeimman hallinto-oikeuden päätöksestä perittävä oikeudenkäyntimaksu  
1.1.2016 lukien vireille tulleissa asioissa**

Muutoksenhakuasian ja valituslupa-asian käsittelystä korkeimmassa hallinto-oikeudessa peritään 500 euron suuruinen oikeudenkäyntimaksu.

Oikeudenkäyntimaksua ei korkeimmassa hallinto-oikeudessa peritä tuomioistuinmaksulain 5 §:ssä tarkoitetuista maksuttomista suoritteista tai mikäli maksun perimättä jättämiseen on lain 4 §:ssä tarkoitettu peruste.

Oikeudenkäyntimaksua ei myöskään peritä, jos korkein hallinto-oikeus muuttaa valituksenalaista päätöstä muutoksenhakijan eduksi. Maksu peritään kuitenkin riippumatta lopputuloksesta veroasiassa annettua ennakkoratkaisua koskevassa muutoksenhakuasiassa.

Oikeudenkäyntimaksua ei peritä oikeusapulain nojalla käsittelymaksuista vapautetuilta eikä muualla laissa viranomaisen toimenpiteistä suoritettavista maksuista vapautetuilta. Jos maksun periminen olisi ilmeisen kohtuutonta, viranomainen tai maksun määräävä virkamies voi yksittäistapauksessa määrätä, ettei maksua peritä.

Tuomioistuinmaksulaki (1455/2015)