

16.11.2018

KUULUTUS

Turvallisuus- ja kemikaalivirasto (Tukes) on kaivoslain (621/2011) perusteella 16.11.2018 hyväksynyt seuraavat Rovaniemen kaupungin ja Ranuan kunnan alueilla sijaitsevat malminetsintäluoppa koskevat hakemukset (jatko aika):

ML2013:0093, Narkaus 1 (Rovaniemi, Ranua)
ML2014:0108, Siika-Kämä 24 (Rovaniemi)
ML2014:0109, Kilvenjärvi–Saunakivalo 1 (Rovaniemi)
ML2015:0035, Ristiaapa 4-5 (Rovaniemi)
ML2016:0023, Narkaus 2 (Rovaniemi)

Päätöksiin saa kaivoslain (621/2011) 162 §:n nojalla hakea muutosta valittamalla hallinto-oikeuteen. Valitus aika on 30 päivää päätöksen antopäivästä sitä määräaikaan lukematta. Päätösten liitteenä olevasta valitusosoituksesta ilmenee, miten muutosta haettaessa on meneteltävä. Päätökset ovat nähtävillä Rovaniemen kaupungin virastotalolla (Hallituskatu 7, Rovaniemi) ja Ranuan kunnanvirastolla (Aapiskuja 6B, Ranua). Lisäksi päätös on nähtävillä Tukesin Rovaniemen toimipaikassa (Valtakatu 2, Rovaniemi), sekä Tukesin internet-sivuilla: <https://tukes.fi/asiointi/paatokset-ja-kuulutukset>

Lisätietoja kaivosasiat@tukes.fi tai Heikki Puhakka puh. 029-5052 201

Kuulutettu 16.11.2018

Pidetään nähtävänä 17.12.2018 asti

Suhanko Arctic Platinum Oy
Ahjotie 7
96320 Rovaniemi

PÄÄTÖS MALMINETSINTÄLUVAN VOIMASSAOLON JATKAMISESTA

Hakija: Suhanko Arctic Platinum Oy
Y-tunnus: 2855223-7
Suomi
Yhteystiedot:
Ahjotie 7
96320 Rovaniemi

Lisätietoja antaa:
Juha Rissanen
juha@suhanko.com
Puh: +358 40 844 6671

Alueen nimi: Narkaus 1
Alueen sijainti: Rovaniemi / Ranua

Malminetsintäluvan jatkoaikahakemus on tullut vireille 4.11.2013. Kaivosviranomaisen on tehnyt hakemustarkastuksen ja todennut hakemuksen täyttävän kaivoslain 34 §:n vaatimukset. Hakemuksen lupatunnus on ML2013:0093 ja kaivoslain 34 §:n mukainen etuoikeuspäivämäärä 4.11.2013.

Hakemuksen tarkoitus: Malminetsintä kaivoslain (621/2011) pykälien 5, 9 ja 32 tarkoittamalla tavalla.

PÄÄTÖS

Turvallisuus- ja kemikaalivirasto (Tukes) **myöntää** kaivoslain (621/2011) nojalla Suhanko Arctic Platinum Oy:lle malminetsintäluvan nimeltä "Narkaus 1" lupatunnuksella ML2013:0093. Tällä malminetsintäluvalla jatketaan valtausten KaivNro 8653/1-25, 8670/1-3 voimassaoloa.

Perustelut: Hakija on osoittanut, että kaivoslaissa (621/2011) säädetyt edellytykset täyttyvät eikä luvan myöntämiselle ole kaivoslaissa säädettyä estettä. Tässä malminetsintälupapäätöksessä annetut tarkennetut tarpeelliset määräykset yleisten ja yksityisten etujen turvaamiseksi perustuvat kaivoslain (621/2011) 51 §:ään.

Malminetsintäluvan nojalla luvanhaltijalla on oikeus omalla ja toisen maalla tässä luvassa mainitulla alueella (malminetsintäalueella) tutkia geologisten muodostumien rakenteita ja koostumusta sekä tehdä muita kaivostoimintaa valmistelevia tutkimuksia ja muuta malminetsintää esiintymän paikallistamiseksi sekä sen laadun, laajuuden ja hyödyntämiskelpoisuuden selvittämiseksi sen mukaan kuin tässä malminetsintäluvassa tarkemmin määrätään. Malminetsintälupa ei oikeuta esiintymän hyödyntämiseen.

Päätöksen voimassaolo

Malminetsintäluvan voimassaoloa jatketaan **tällä päätöksellä enintään kolme (3) vuotta** päätöksen lainvoimaiseksi tulosta.

Perustelut: Hakija on hakenut malminetsintälupaa kaivoslain (621/2011) 34 §:n mukaisesti. Mikäli luvanhaltija haluaa pienentää voimassaolevaa malminetsintälupaa sen voimassaoloaikana tai luopua siitä kokonaan, tulee luvanhaltijan toimittaa kaivosviranomaiselle hakemus joko osittaisesta tai koko malminetsintäalueen raukeamisesta (Kaivoslaki 621/2011, 61 §, 66 §, 67 §).

Päätöksen täytäntöönpano

Kaivoslain (621/2011) 168.1 §:n mukaisesti malminetsintälupa perustuvat toimenpiteet saa aloittaa, kun siihen oikeuttava lupapäätös on saanut lainvoiman ja lupapäätöksessä määrätyt velvoitteet on suoritettu. Jos asianomaisen toimenpiteen suorittaminen edellyttää muualla lainsäädännössä vaadittua lupaa, saa toimenpiteen kuitenkin aloittaa vasta, kun asianomainen lupapäätös on saanut lainvoiman tai toiminnan aloittamiseen on saatu oikeus asiassa toimivaltaiselta viranomaiselta.

Malminetsintäalueen tiedot

Pinta-ala: 1530,17 ha
Alueen nimi: Narkaus 1
Sijainti: Rovaniemi ja Ranua
Alueen tarkempi sijainti ja rajat ilmenevät tähän päätökseen liitetystä lupakartasta (Liite 1).

Alueesta tarkemmin

Malmietsintälupa-alue sijaitsee Rovaniemen kaupungin, ja pieneltä osin Ranuan kunnan alueella. Alueella on ollut voimassa valtauksia (KaivNro 8653/1-25 ja 8670/1-3) vuosina 2011-2014. Malminetsintälupa-alueella ei sijaitse Natura 2000-verkoston kohteita tai suojeluohjelma-alueita, valtakunnallisesti merkittäviä maisema-alueita. Alueella sijaitsee Vaaran yksityinen suojelualue (YSA205160). Lisäksi alue sijoittuu pieneltä osin Saari-Kämän (12699141) pohjavesialueelle, joka on luokiteltu pohjaveden hankintaa varten tärkeäksi pohjavesialueeksi. Alue sijaitsee Narkauksen ja Niemelän paliskuntien poronhoitoalueella.

Otaksuma mineraaleista

Alueelta olemassa olevaan tutkimustietoon perustuen hakija otaksuu alueella olevan kultaa (Au), kuparia (Cu), nikkeliä (Ni), palladiumia (Pd) ja platinaa (Pt).

Yleisten ja yksityisten etujen turvaamiseksi tarpeelliset lupamääräykset (velvoitteet ja rajoitukset)

1. Määräys malminetsintätutkimusten sallituista ajankohdista ja menetelmistä, sekä malminetsintään liittyvistä laitteista ja rakennelmista

Tämän malminetsintäluvan nojalla on sallittua suorittaa seuraavia malminetsintätoimenpiteitä ja soveltaa seuraavia malminetsintämenetelmiä:

1. Geofysikaaliset ja geokemialliset tai vaikutuksiltaan niihin verrattavat tutkimusmenetelmät
2. Koneellisesti tehtävät maaperä- ja kallioperänäytteenotto (moreeni-, ura- ja pistenäytteet, kairaus)
3. Tutkimuskaivannot ja tutkimusojat

Perustelut: Hakija on esittänyt hakemuksessaan nämä menetelmät ja kaivosviranomaisen arvioi ne tarpeelliseksi, jotta alueen mineraalipotentialiaali saadaan tehokkaasti tutkittua. Jotta mahdolliselle jatkoluvalle edellytetty vaade tehokkaasta malminetsinnästä toteutuu, tässä lupamääräyksessä tarkoitettujen toimenpiteiden tulee olla pääosin suoritettuina.

2. Määräys tutkimustöitä ja -tuloksia koskevasta selvitysvelvollisuudesta

Malminetsintäluvan haltijan on vuosittain toimitettava kaivosviranomaiselle selvitys suoritetuista tutkimustöistä ja niiden tuloksista. Tutkimustöitä ja -tuloksia koskevaan vuosittaiseen selvitykseen on sisällytettävä: käytetyt tutkimus- ja työmenetelmät, yhteenveto tehdyistä tutkimuksista ja pääasialliset tulokset. Kaivosviranomaisen voi ohjeistaa hakijoita tarkemmin raportoinnin muodosta ja ajankohdasta. Ohje löytyy Tukesin internet-sivuilta. Kunkin kalenterivuoden tutkimustöistä ja -tuloksista on raportoitava seuraavan vuoden kesäkuun loppuun mennessä, ellei toisin ohjeisteta.

Perustelut: Määräyksen perusteena on kaivoslaki (621/2011) 14 § ja, VNä kaivostoiminnasta (391/2012) 4 §.

3. Määräys jälkitoimenpiteiden ajankohdasta ja ilmoittamisesta kaivosviranomaiselle

Kun malminetsintälupa on rauennut tai peruutettu, malminetsintäluvan haltijan on

1) välittömästi saatettava malminetsintäalue yleisen turvallisuuden vaatimaan kuntoon, poistettava väliaikaiset rakennelmat ja laitteet, huolehdittava alueen kunnostamisesta ja siistimisestä sekä saatettava alue mahdollisimman luonnonmukaiseen tilaan. Malminetsintäluvan haltijan on tehtävä kirjallinen ilmoitus kaivosviranomaiselle, malminetsintäalueeseen kuuluvien kiinteistöjen omistajille ja muille oikeudenhaltijoille, kun toimenpiteet on saatettu loppuun. Ilmoitus on lisäksi tehtävä poronhoitoalueella asianomaiselle Narkauksen ja Niemelän paliskunnalle. Ilmoituksen tulee sisältää tiedot jälkitoimenpiteiden päättymispäivästä sekä kuvaus toteutetuista jälkitoimenpiteistä.

2) kuuden kuukauden kuluessa luovutettava kaivosviranomaiselle tutkimustyöselostus, tutkimukseen liittyvä tietoaineisto ja kirjallinen esitys edustavasta otoksesta kairasydämiä. Kaivosviranomaisen ohjeistaa hakijoita tarkemmin raportoinnin muodosta. Ohje löytyy Tukesin

internet-sivuilta:

Perustelut: Määräyksen perusteena on kaivoslaki (621/2011), 15 § ja VNa kaivostoiminnasta (391/2012), 5 §.

4. Määräys kaivannaisjätteen jätehuoltosuunnitelmasta ja sen noudattamisesta

Malminetsintäluvan haltija on velvollinen huolehtimaan maa- ja kiviainesjätteen synnyn ehkäisemisestä, sen haitallisuuden vähentämisestä sekä jätteen hyödyntämisestä tai käsittelemisestä.

Malminetsinnästä tässä luvassa myönnettyillä menetelmillä ei synny kaivannaisjätettä. Hakijan maininta kaivannaisjätteen määrästä ja käsittelystä lupahakemuksessa ovat riittävät. Töiden loputtua kohteella on alue välittömästi saatettava mahdollisimman luonnonmukaiseen tilaan ja korjattava mahdolliset maastovahingot.

Perustelut: Määräyksen perusteena on kaivoslaki (621/2011) 13 § ja VNa kaivostoiminnasta (391/2012) 3 §.

5. Määräys ilmoitusvelvollisuudesta koskien malminetsintäalueen maastotöitä ja rakennelmia

Malminetsintäluvan haltijan on hyvissä ajoin etukäteen ilmoitettava kirjallisesti malminetsintäalueeseen kuuluvien kiinteistöjen omistajille (sekä näihin rinnastettaville, Kaivoslaki 5.2 §) ja muille oikeudenhaltijoille kaikista maastotöistä, jotka voivat aiheuttaa vahinkoa tai haittaa, sekä väliaikaisista rakennelmista. Ilmoitus on lisäksi tehtävä poronhoitoalueella asianomaiselle Niemelän ja Narkauksen paliskunnalle. Malminetsintäluvan haltijan on ilmoitettava maastotöistä toimialallaan yleistä etua valvoville viranomaisille:

- Tukesille
- Lapin Ely-keskuksen ympäristövastuualueelle
- Metsähallitukselle
- Mikäli lupa-alueelta löydetään tutkimusten yhteydessä muinaismuistolaissa tarkoitettuja kohteita, tulee luvanhaltijan toimia siten kuin muinaismuistolaissa todetaan ja ilmoittaa löydöksistä viipymättä Museovirastoon.

Perustelut: Määräyksen perusteena on kaivoslaki (621/2011) 12 § ja VNa kaivostoiminnasta (391/2012) 2 §.

6. Määräys malminetsintäalueen koon pienentämisen aikataulusta

Kaivosviranomainen ei näe malminetsintäalueen pienentämisen aikataululle olevan tarvetta, tutkimuksia voidaan pitää perusteltuna koko ML2013:0093 alueelle (Liite 1). Jos luvan haltija haluaa pienentää voimassaolevaa malminetsintälupaa tai luopua siitä kokonaan, tulee luvan haltijan tehdä ilmoitus joko osittaisesta tai koko malminetsintäalueen raukeamisesta.

Perustelut: Määräyksen perusteena on kaivoslaki (621/2011) 11 §, 51, 67 §). Otettaessa huomioon alueen koko, tutkimussuunnitelma ja sen perustelut, sekä seikka, että kyseessä on vaiheittain etenevä tutkimustoiminta, voidaan tutkimuksia pitää perusteltuna koko alueelle.

7. Määräys vakuuden asettamisesta

Tässä malminetsintäluvassa **ML2013:0093** määrätään lupakohtainen **2500 euron** suuruinen vakuus. Vakuus asetetaan pankkitalletuksena Turvallisuus- ja kemikaalivirastolle kaivoslain (621/2011) 15 §:ssä tarkoitettujen jälkitoimenpiteiden sekä 103 §:ssä tarkoitetun vahingon ja haitan korvaamista, sekä muiden kaivoslakiin perustuvien velvoitteiden täyttämistä varten. Tässä malminetsintäluvassa määrätty vakuus on asetettava viimeistään 30 päivänä siitä, kun malminetsintä lupa on tullut lainvoimaiseksi, luvan haltijan malminetsinnästä mahdollisesti aiheutuvaa vahinkoa, haittaa tai muuta kaivoslaissa mainittua veloitetta varten pankkiin avatulle vakuustalletustilille. Kaivoslain 73 §:ssä tarkoitettu luvan siirto ei vapauta vakuutta.

Perustelut: Määräyksen perusteena on kaivoslaki (621/2011) 107, 109, 110 ja 111 §. Vakuus asetetaan kaivosviranomaisen arvion perusteella. Kaivosviranomaisen on arvioinut toiminnan laatua ja laajuutta (lupamääräys 1), toiminta-alueen erityispiirteitä, sekä luvassa säädettyjä veloitteita lupamääräykset huomioiden ja päätyneet määrättyyn vakuuteen. Kaivosviranomaisen on luvan siirron tai muuttamisen yhteydessä harkittava, onko vakuuden lajia tai suuruutta tarkistettava.

8. Määräykset malminetsintää ja malminetsintäalueen käyttöä koskevista seikoista sen varmistamiseksi, ettei toiminnasta aiheudu kaivoslaissa (621/2011) kiellettyä seurausta

Malminetsintäluvan haltijan on tulpattava kairareiät, mikäli kairareistä nousee pohjavettä maanpinnalle. Kairaputket on katkaistava mahdollisimman läheltä maanpintaa, ja kairakohteiden jätehuolto sekä siistiminen on tehtävä välittömästi töiden loputtua kohteella. Jos kairauksessa tarvittavan käytettävän veden määrä ylittää 100m³/vrk, on toimittava kuten vesilain (587/2011) 15 §:ssä todetaan.

Lupa-alue sijoittuu osin Saari-Kämän vedenhankintaa varten tärkeälle pohjavesialueelle (nro 12699141). Tutkimustöitä tehtäessä on otettava huomioon ympäristönsuojelulain (527/2014) 17§:n mukainen pohjaveden pilaamiskielto. Pohjavesialueella on mahdollista tehdä malminetsintään liittyviä tutkimuksia, mutta pohjavesialueella toimittaessa lähtökohtana on aina se, ettei toiminnasta saa aiheutua vaaraa pohjaveden määrälle tai laadulle. Pohjavesialueella ei myöskään tule säilyttää esimerkiksi työkoneita tai öljysäiliöitä, ja kairauksissa tai muissa vastaavissa toimenpiteissä mahdollisesti käytettävät vedet tulee johtaa pohjavesialueen ulkopuolelle. Lupa-alueella olevat luonnontilaiset lähteet tulee huomioida asianmukaisin suojavyöhykkein.

Hakemusalueella on useita arvokkaita luontokohteita, kuten pienvesistöjä, kallioita ja jyrkänteitä. Em. alueet ovat luonnon monimuotoisuuden kannalta arvokkaita elinympäristöjä. Tutkimustoiminnassa tulee kiinnittää erityistä huomiota siihen, että ko. alueet lähiympäristöineen säilyvät mahdollisimman luonnonmukaisessa tilassa.

Malminetsinnästä ja muusta malminetsintäalueen käytöstä ei saa aiheutua merkittäviä muutoksia luonnonolosuhteissa, eikä merkittävää maisemallista haittaa.

Perustelut: Malminetsintäluvan haltijan on luovuttuaan malminetsintä lupa-alueesta tai sen menetettyään viipymättä saatettava malminetsintäalue yleisen turvallisuuden vaatimaan kuntoon, sekä saatettava alue mahdollisimman luonnonmukaiseen tilaan (621/2011) 11 ja 15 §.

9. Määräykset yleisen ja yksityisen edun kannalta välttämättömistä ja luvan edellytysten toteuttamiseen liittyvistä seikoista

Hakemukseen saatujen lausuntojen perusteella malminetsintäalupa-alueelta ei ole tullut tietoon sellaisia ympäristö- tai luontoarvoja jotka olisivat esteenä malminetsintäluvan myöntämiselle. Malminetsintäalupa-alueella ei sijaitse Natura 2000-verkoston kohteita tai valtakunnallisesti merkittäviä maisema-alueita.

Malminetsintäalupa-alueella ML2013:0093 sijaitsee Vaaran yksityinen suojelualue (YSA205160), joka on monimuotoinen suo- ja metsäluonnon suojelukohde. Rauhoitusmääräysten mukaan luonnonsuojelualueella on kielletty ojien kaivaminen sekä kaikenlainen maa- ja kallioperän vahingoittaminen, muuttaminen ja maa-ainesten ottaminen. Alueella on kielletty myös moottoriajoneuvoilla liikkuminen 1.5.-31.10. välisenä aikana, lukuunottamatta maastoliikennelain 4§:n tarkoittamaa maastoliikennettä. Tutkimustoiminta tulee suunnitella siten, ettei Vaaran yksityisen luonnonsuojelualueen suojeluarvoja heikennetä. Ely-keskus voi yksittäistapauksissa tietyin ehdoin myöntää poikkeuksen luonnonsuojelualueita koskevista rauhoitusmääräyksistä.

Hakemusalue sijoittuu osittain Siikakämän suojelumetsäalueelle. Alue kuuluu vuoden 2017 aikana käynnistyneeseen Länsi-Lapin säädösvalmisteluprosessiin, jossa aiemmin suojeluun varattuja alueita perustetaan luonnonsuojelulain mukaisiksi luonnonsuojelualueiksi. Malminetsinnällä tai siihen liittyvällä toiminnalla ei saa vahingoittaa alueen suojelutavoitteita.

Malminetsintäalupa-alueella on lintudirektiivin artiklassa 1 tarkoitetun luonnonsuojelulain nojalla rauhoitetun suuren petolinnun pesäreviiri. Reviirialueet tulee huomioida tutkimustoiminnassa. Luonnonsuojelulain 39 §:n mukaisesti rauhoitettujen eläinlajien tahallinen häiritseminen on kielletty. Petolinnun tahallinen häiritseminen, erityisesti pesimäaikana (1.5-31.7 välisenä aikana), tärkeillä muuton aikaisilla levähdysalueilla tai muutoin niiden elämänsyklin kannalta tärkeillä paikoilla on kielletty. Luonnonsuojelulain (1996/1096) 39 §:n mukaisesti sellainen rauhoitetun linnun pesäpuu, joka on asianmukaisesti merkitty, tai suuren petolinnun pesäpuu, jossa oleva pesä on säännöllisessä käytössä ja selvästi nähtävissä, on rauhoitettu. Lisätietoja kohteen tilanteesta saa Metsähallituksen lausunnossa (Liite 6) mainitulta yhteyshenkilöltä tai Tukesilta.

Lupa-alueella sijaitsee Lapin Ely-keskuksen lausunnon mukaan rauhoitettujen lektorikon, veripunakämmekän ja suovalkun esiintymiä. Lisäksi alueella on uhanalaista, vaarantuneeksi luokiteltua suopunakämmekkää ja silmälläpidettäväksi luokiteltua velttosaraa. Uhanalaiset ja silmälläpidettävät lajit tulee huomioida tutkimustoimintaa suunniteltaessa asianmukaisin suojavyöhykkein. Rauhoitetun lajin hävittäminen on luonnonsuojelulain 42 §:n 2 momentin mukaan kiellettyä, ellei suojelusta poikkeamiseen ole saatu asianmukaista lupaa ELY-keskukselta (lsl 49 3 mom). Tarkemmat tiedot esiintymistä saa ELY-Keskukselta.

Hakemusalueella sijaitsee Metsähallituksen lausunnon mukaan kolme muinaisjäännettä (pyyntikuoppa) ja yksi kulttuuriperintökohde. Sijaintitiedot on annettu Metsähallituksen lausunnossa (liite 6). Alueella olevat muinaisjäännekset ja kulttuuriperintökohteet tulee säilyttää koskemattomina.

Malminetsintäluvan haltijan tulee esittää hyvissä ajoin ennen tutkimustöiden aloittamista tarkka tutkimussuunnitelma toimenpiteineen ja sijaintitietoineen Tukesille. Lisäksi tutkimussuunnitelma tulee toimittaa tiedoksi toimivaltaiselle Lapin Ely-keskukselle ja Metsähallitukselle.

Perustelut: Tutkimussuunnitelman esittämisvelvollisuudella varmistetaan, että toimenpiteisiin voidaan tarvittaessa valvonnallisesti puuttua. Samalla Tukesin on mahdollista kaivoslain valvonnan toteuttamiseksi arvioida toimenpiteiden vaikutusta ja tarvittaessa antaa tarkempia lisämääräyksiä toimenpiteiden suorittamisesta. Kaivoslaki (621/2011) 11 § ja 12 §, VNa (391/2012) 2 §.

Vaikka tässä malminetsintäluvassa sallitut tutkimusmenetelmät eivät vaikuta laajasti ympäristöön, malminetsintäluvan haltijan on oltava kuitenkin riittävästi selvillä hankkeen ympäristövaikutuksista siinä laajuudessa kuin kohtuudella voidaan edellyttää.

Siirtyminen lupa-alueelle, ja lupa-alueella liikkuminen sulanmaan aikana on pyrittävä suunnittelemaan niin, että olemassa olevia uria ja luontaisia aukkopaikkoja käytetään mahdollisimman paljon hyväksi. Lisäksi tulee huomioida Metsähallituksen lausunnossa (Liite 6) esitetyt seikat Metsähallituksen metsätieverkostoon ja alueella kulkevaan moottorikelkkareittiin liittyen. Kosteikkoalueilla liikkumista tulee välttää sulanmaan aikana.

Malminetsintäluvan haltijan on rajoitettava malminetsintä ja muu malminetsintäalueen käyttö tutkimustyön kannalta välttämättömiin toimenpiteisiin. Toimenpiteet on suunniteltava siten, että niistä ei aiheudu kohtuudella vältettävissä olevaa yleisen tai yksityisen edun loukkausta. Malminetsintäluvan nojalla tapahtuvasta malminetsinnästä ja muusta malminetsintäalueen käytöstä ei saa aiheutua:

- 1) haittaa ihmisten terveydelle tai vaaraa yleiselle turvallisuudelle;
- 2) olennaista haittaa muulle elinkeinotoiminnalle;
- 3) merkittäviä muutoksia luonnonolosuhteissa;
- 4) harvinaisten tai arvokkaiden luonnonesiintymien olennaista vahingoittumista;
- 5) merkittävää maisemallista haittaa.

Perustelut: Määräys perustuu kaivoslain (621/2011) 11 § ään.

10. Määräys malminetsintäkorvauksen suuruudesta ja maksuajankodasta

Alueella on ollut voimassa vanhan kaivoslain (503/1965) mukaiset valtauokset KaivNro 8653/1-25, 8670/1-3 kolme vuotta. Tämä päätös jatkaa malminetsintäluvan voimassaoloa kolme (3) vuotta. Malminetsintäluvan haltijan on maksettava malminetsintäalueeseen kuuluvien kiinteistöjen omistajille vuotuista korvausta luvan voimassaoloajan ensimmäiseltä vuodelta **20 euroa hehtaarilta** luvan voimassaoloajan kahdelta seuraavalta vuodelta **30 euroa hehtaarilta**.

Malminetsintäkorvaus on ensimmäiseltä vuodelta maksettava viimeistään 30 päivänä siitä, kun malminetsintä lupa on tullut lainvoimaiseksi. Seuraavina vuosina korvaus on maksettava vastaavana ajankohtana.

Luvan haltijan on ilmoitettava malminetsintäkorvauksen kokonaissuorituksesta kirjallisesti kaivosviranomaiselle, kun velvollisuus on täytetty.

Mikäli malminetsintäaluetta kuitenkin pienennetään osittaisella raukeamisella ennen varsinaisen päätöksen maksuajankohtaa (lainvoimaisuus päivämäärä), määräytyy maksu raukeamispäätöksen lainvoimaisuus päivämääränä voimaan jäävän alueen pinta-alan mukaisesti.

Määräys perustuu kaivoslain (621/2011) 99 §:ään, jossa säädetään malminetsintäkorvauksen suuruudesta ja maksutavasta, sekä 51 § ja 67 §:ään jossa säädetään malminetsintäluvan raukeamisesta.

11. Määräys vahinkojen ja haittojen korvaamisesta malminetsintäalueella

Malminetsintäluvan haltijan on korvattava malminetsintäalueella tapahtuvasta kaivoslakiin (621/2011) perustuvasta toiminnasta aiheutuneet vahingot ja haitat, jollei jonkin toimenpiteen osalta korvauksesta toisin säädetä.

Perustelut: Määräys perustuu kaivoslain (621/2011) 103 §:ään, jossa säädetään vahinkojen ja haittojen korvaamisesta malminetsintäalueella.

12. Poronhoidolle aiheutuvien haittojen vähentämiseksi erityisellä poronhoitoalueella

Lupa-alue sijoittuu Narkauksen ja Niemelän paliskunnan alueelle. Malminetsintätutkimukset on sovitettava alueella toimivien paliskuntien kanssa siten, ettei niistä aiheudu kohtuutonta haittaa poronhoidolle. Malminetsintäluvan haltijan on ilmoitettava Narkauksen ja Niemelän paliskunnalle tutkimustöistä ja niiden aikataulusta, sekä muusta alueiden käytöstä hyvissä ajoin ennen tutkimustöiden aloittamista. Malminetsintäluvan haltijan on otettava huomioon alueella mahdollisesti olevat poronhoidolle tärkeät rakenteet kuten esimerkiksi erotusaita ja käytettävä valmiita veräjiä kulkemiseen.

Perustelut: Edellä mainituilla toimenpiteillä ehkäistään malminetsinnästä poronhoidolle aiheutuvia haittoja erityisellä poronhoitoalueella. Määräys perustuu Poronhoitolain (848/1990) 2§:ään ja kaivoslain (621/2011) 51 §:ään.

Hakemuksen käsittely

Hakemus: Gold Fields Arctic Platinum Oy	4.11.2013
Hakemuksen siirto: GFAP Oy -> Suhanko Arctic Platinum Oy	13.12.2017
Hakemuksen muutos: Suhanko Arctic Platinum Oy	14.2.2018
Täydennys: Maanomistajatiedot	25.4.2018
Kuulutus hakemuksesta: Tukes	20.6.2018
Lausuntopyyntö: Tukes	20.6.2018
Päätös: Tukes	16.11.2018

Lupahakemuksesta tiedottaminen

Tukes on tiedottanut hakemuksesta 20.6.2018 kuuluttamalla siitä 30 päivän ajan Tukesin Rovaniemen toimipisteen, sekä Rovaniemen kaupungin ja Ranuan kunnan ilmoitustaululla. Hakemus on ollut nähtävillä myös Tukesin internet-sivuilla. Hakemus on ollut nähtävillä 20.7.2018 saakka.

Asianosaisia maanomistajia on tiedotettu hakemuksesta Lapin Kansa -lehdessä.

Lausunnot ja mielipiteet on pyydetty toimitettavaksi viimeistään 20.7.2018. Tämän

päivämääränkin jälkeen toimitetut lausunnot ja mielipiteet on otettu ratkaisussa huomioon.

Lausuntopyynnöt ja lausunnot hakemuksesta

Hakemuksesta on lähetetty lausuntopyynnöt ja saatu lausunnot seuraavasti:

- 1) Tukesin lausuntopyyntö on lähetetty **Rovaniemen kaupungille** 20.6.2018.
Rovaniemen kaupunki ei antanut lausuntoa.
- 2) Tukesin lausuntopyyntö on lähetetty **Ranuan kunnalle** 20.6.2018.
Ranuan kunta on antanut lausunnon 10.7.2018 (liite 4).
- 3) Tukesin lausuntopyyntö on lähetetty **Lapin Ely-Keskukselle** 20.6.2018.
Lapin Ely-keskus on antanut lausunnon 23.7.2018 (Liite 5).
- 4) Tukesin lausuntopyyntö on lähetetty **Metsähallitukselle** 20.6.2018.
Metsähallitus on antanut lausunnon 17.7.2018 (liite 6).
- 5) Tukesin lausuntopyyntö on lähetetty **Narkauksen paliskunnalle** 20.6.2018.
Narkauksen paliskunta ei antanut lausuntoa.
- 6) Tukesin lausuntopyyntö on lähetetty **Niemelän paliskunnalle** 20.6.2018.
Niemelän paliskunta ei antanut lausuntoa.

Muistutukset ja mielipiteet

Hakemuksen johdosta ei esitetty mielipiteitä tai muistutuksia.

Hakijan vastine

Hakijalta ei pyydetty selitystä.

Tukesin kannanotto muistutuksissa ja lausunnoissa esitettyihin yksilöityihin vaatimuksiin

Lausunnoissa esitetyt asiat on otettu huomioon lupapäätöksessä lupamääräyksiin.

Tiedoksi luvan haltijalle

Kaivoslain (621/2011) suhde muuhun lainsäädäntöön

Sen lisäksi, mitä kaivoslaissa säädetään, sovelletaan kaivoslain mukaista lupa- tai muuta asiaa ratkaistaessa ja muutoin tämän lain mukaan toimittaessa muun muassa; luonnonsuojelulakia ([1096/1996](#)), ympäristönsuojelulakia ([257/2014](#)), erämaalakia ([62/1991](#)), maankäyttö- ja rakennuslakia ([132/1999](#)), vesilakia ([587/2011](#)), poronhoitolakia ([848/1990](#)), säteilylakia ([592/1991](#)), ydinenenergialakia ([990/1987](#)), muinaismuistolakia ([295/1963](#)), maastoliikennelakia ([1710/1995](#)) ja patoturvallisuuslakia ([494/2009](#)). Malmietsintäluvan haltijan on aina

noudatettava Suomen lainsäädäntöä ja asiaan liittyviä muita kansainvälisiä sopimuksia.

Maastossa liikkuminen

Maastoliikennelain (1710/1995) 4.1 §:n ja 4.2 §:n 9-kohdan mukaan kaivoslaissa (621/2011) tarkoitetulla malminetsintäalueella ja 30 metrin etäisyydellä sen rajasta moottorikäyttöisellä ajoneuvolla liikkuminen ei edellytä maanomistajan tai haltijan lupaa, kun kyse on asianomaisessa malminetsintäluvassa tai kaivosluvassa tarkoitetun toiminnan kannalta välttämättömästä liikkumisesta. Viitaten lupamääräykseen 9, malminetsintäluvun haltija veloitetaan rajoittamaan malminetsintä ja malminetsintäalueen käyttö tutkimustyön kannalta välttämättömiin toimenpiteisiin. Malminetsinnästä ei saa aiheutua merkittäviä muutoksia luonnonolosuhteissa, harvinaisten tai arvokkaiden luonnonesiintymien olennaista vahingoittumista tai merkittävää maisemallista haittaa. Aiheutetut vahingot on korvattava maanomistajalle.

Luvan muuttaminen ja raukeaminen

Malminetsintäluvun haltijan on kaivoslain (621/2011) 69 §:n mukaan haettava malminetsintäluvun muuttamista, jos tutkimussuunnitelmaa muutetaan tai täydennetään siten, että lupamääräyksiä on tarpeen tarkistaa. Luvanhaltija voi lisäksi hakea malminetsintäluvun muuttamista lupamääräysten tarkistamiseksi, kun luvan mukaista toimintaa on tarpeen muuttaa.

Kaivosviranomaisen on kaivoslain (621/2011) 67 §:n mukaan päätettävä, että malminetsintä lupa raukeaa, jos luvanhaltija tekee asiaa koskevan ilmoituksen. Luvanhaltija on velvollinen tekemään ilmoituksen, jos tarkoituksena ei enää ole harjoittaa lupaan perustuvaa toimintaa. Malminetsintä lupa raukeaa ilmoituksen saavuttua kaivosviranomaiselle.

Luvan voimassaolon jatkaminen

Mikäli luvan voimassaoloa halutaan jatkaa kaivoslain (621/2011) 61 §:n mukaisesti, tulee hakemus malminetsintäluvun voimassaolon jatkamiseksi toimittaa kaivosviranomaiselle viimeistään kaksi kuukautta ennen luvan voimassaolon päättymistä. (VnA kaivostoiminnasta (391/2012) 27.1 §).

Kaivoslain (621/2011) 61.1 §:n mukaan malminetsintäluvun voimassaoloa voidaan jatkaa enintään kolme vuotta kerrallaan siten, että lupa on voimassa yhteensä **enintään viisitoista vuotta**.

Kaivoslain (621/2011) 61.2 §:n mukaan malminetsintäluvun voimassaolon jatkamisen edellytyksenä on, että:

- 1) malminetsintä on ollut tehokasta ja järjestelmällistä;
- 2) esiintymän hyödyntämismahdollisuuksien selvittäminen edellyttää jatkotutkimuksia;
- 3) luvanhaltija on noudattanut tässä laissa säädettyjä velvollisuuksia samoin kuin lupamääräyksiä;
- 4) voimassaolon jatkamisesta ei aiheudu kohtuutonta haittaa yleiselle tai yksityiselle edulle.

Kaivoslain (621/2011) 66 §:n mukaan malminetsintäluvun voimassaolon jatkamista varten lupaviranomaiselle on ennen luvan voimassaolon päättymistä toimitettava lupahakemus sekä lupaharkinnan kannalta tarpeelliset ja luotettavat selvitykset edellä mainituista voimassaolon jatkamisen edellytyksistä.

Kaivostoiminnasta annetun valtioneuvoston asetuksen (391/2012) 27.2 §:n mukaan hakemuksesta tulee käydä ilmi hakijan haluamat muutokset lupa-alueeseen tai muut merkittävät muutokset sekä asianosaisissa tapahtuneet muutokset. Asetuksen 27.3 §:n mukaisesti hakemukseen tulee liittää lupaharkinnan kannalta tarpeellinen ja luotettava selvitys:

- 1) hakemuksen kohteena olevan luvan nojalla tehdyistä toimenpiteistä ja niiden tuloksista;
- 2) alueelle kohdistuneiden tutkimuskustannusten määrästä;
- 3) esiintymän hyödyntämismahdollisuuksista ja jatkotutkimusten tarpeellisuudesta;
- 4) perustelut aluerajaukselle.

Lisäksi hakemukseen sovelletaan vastaavasti, mitä lupahakemuksesta säädetään kaivoslain (621/2011) 34 §:ssä.

Lupapäätöksestä tiedottaminen

Lupapäätös on toimitettu päätöksenantopäivänä:

- Suhanko Arctic Platinum Oy:lle (hakija)

Jäljennös päätöksestä on toimitettu antopäivänä:

- Rovaniemen kaupungille,
- Ranuan kunnalle,
- Lapin ELY-keskukselle,
- Metsähallitukselle,
- Narkauksen paliskunnalle,
- Niemelän paliskunnalle,
- Museovirastolle tiedoksi

Päätöksen antamisesta tiedotetaan asianosaisia Lapin Kansa -lehdessä.

Toimivaltaiselle maanmittaustoimistolle toimitetaan tiedot Maanmittauslaitoksen ja Tukesin sopiman menettelyn mukaisesti malminetsintäluvasta merkinnän tekemiseksi kiinteistötietojärjestelmään.

Perustelut: Päätöksestä tiedottaminen ja siinä noudatettu menettely perustuvat kaivoslain (621/2011) lupapäätöksestä tiedottamista koskevaan 58 §:ään.

Päätösmaksu

Tästä päätöksestä perittävä maksu on **6000 €**. Lisäksi luvan saajalta peritään ilmoitus- ja käsittelykulut. Valtion talous- ja henkilöstöhallinnan palvelukeskus lähettää laskun hakijalle.

Maksu perustuu hakemuksen vireille tullessa voimassa olleeseen asetukseen Turvallisuus- ja kemikaaliviraston maksullisista suoritteista (636/2013).

Muutoksenhaku

Tähän päätökseen saa kaivoslain (621/2011) 162 §:n nojalla hakea muutosta valittamalla **Pohjois-Suomen hallinto-oikeuteen**.

Valitusaika on 30 päivää tämän päätöksen antopäivästä sitä määräaikaan lukematta. Liitteenä olevasta valitusosoituksesta ilmenee, miten muutosta haettaessa on meneteltävä.

Päätöksestä perittävästä maksusta valitetaan samassa järjestyksessä kuin pääasiasta.

Lisätietoja

kaivosasiat@tukes.fi tai Heikki Puhakka, puh. 029 5052 201

Ilkka Keskitalo
Ylitarkastaja

Heikki Puhakka
Ylitarkastaja

LIITTEET

Liite 1	ML2013:0093 malminetsintälupakartta
Liite 2	Tilakohtaiset pinta-alat malminetsintälupa-alueella
Liite 3	Asianosaiset maanomistajat
Liite 4	Ranuan kunnan lausunto
Liite 5	Lapin Ely-keskuksen lausunto
Liite 6	Metsähallituksen lausunto

VALITUSOSOITUS

Valitusviranomainen

Päätökseen saa hakea muutosta valittamalla sille hallinto-oikeudelle, jonka tuomiopiirissä pääosa tässä päätöksessä tarkoitettusta alueesta sijaitsee. Toimivaltainen hallinto-oikeus on mainittu valitusosoituksen lopussa. Valituskirjelmä osoitetaan valitusviranomaiselle ja se on toimitettava valitusajassa hallinto-oikeuden kirjaamoon.

Valitusaika

Määräaika valituksen tekemiseen on kolmekymmentä (30) päivää tämän päätöksen antopäivästä sitä määräaikaan lukematta.

Valitusoikeus

Malminetsintälupaa, kaivoslupaa ja kullanhuuhtontalupaa koskevaan päätökseen, mainitun luvan voimassaolon jatkamista, raukeamista, muuttamista ja peruuttamista koskevaan päätökseen sekä kaivostoiminnan lopettamispäätökseen saa hakea muutosta:

- 1) asianosainen;
 - 2) rekisteröity yhdistys tai säätiö, jonka tarkoituksena on ympäristön-, terveyden- tai luonnonsuojelun taikka asuinympäristön viihtyisyyden edistäminen ja jonka sääntöjen mukaisella toiminta-alueella kysymyksessä olevat ympäristövaikutukset ilmenevät;
 - 3) toiminnan sijaintikunta tai muu kunta, jonka alueella toiminnan haitalliset vaikutukset ilmenevät;
 - 4) elinkeino-, liikenne- ja ympäristökeskus ja muu asiassa toimialallaan yleistä etua valvova viranomainen;
 - 5) saamelaiskäräjät sillä perusteella, että luvassa tarkoitettu toiminta heikentää saamelaisten oikeutta alkuperäiskansana ylläpitää ja kehittää omaa kieltään ja kulttuuriaan;
 - 6) kolttien kyläkokous sillä perusteella, että luvassa tarkoitettu toiminta heikentää kolttialueella kolttien elinolosuhteita ja mahdollisuuksia harjoittaa elinkeinoja.
- Kaivosviranomaisella on lisäksi oikeus valittaa sellaisesta päätöksestä, jolla hallinto-oikeus on muuttanut sen tekemää päätöstä tai kumonnut päätöksen.

Valituksen sisältö

Valituskirjelmässä on ilmoitettava

- päätös, johon haetaan muutosta
- miltä kohdin päätökseen haetaan muutosta ja mitä muutoksia siihen vaaditaan tehtäväksi
- perusteet, joilla muutosta vaaditaan
- valittajan nimi ja kotikunta
- postiosoite ja puhelinnumero, joihin asiaa koskevat ilmoitukset valittajalle voidaan toimittaa

Jos valittajan puhevaltaa käyttää hänen laillinen edustajansa tai asiamiehensä tai jos valituksen laatijana on joku muu henkilö, valituskirjelmässä on ilmoitettava

myös tämän nimi ja kotikunta.

Valittajan, laillisen edustajan tai asiamiehen on allekirjoitettava valituskirjelmä, ellei valituskirjelmää toimiteta sähköisesti (telekopiona tai sähköpostilla).

Valituksen liitteet

Valituskirjelmään on liitettävä

- päätös, johon haetaan muutosta valittamalla, alkuperäisenä tai jäljennöksenä
- asiakirjat, joihin valittaja vetoaa vaatimuksensa tueksi, jollei niitä ole jo aikaisemmin toimitettu viranomaiselle
- asiamiehen valtakirja

Valituskirjelmän toimittaminen perille

Valituskirjelmän voi viedä valittaja itse tai hänen valtuuttamansa asiamies. Valituskirjelmä liitteineen voidaan myös lähettää postitse, telekopiona tai sähköpostilla. Postiin valituskirjelmä on jätettävä niin ajoissa, että se ehtii perille valitusajan viimeisenä päivänä ennen aukioloajan päättymistä. Hallinto-oikeudessa kirjaamon aukioloaika on klo 8.00–16.15. Sähköisesti (telekopiona tai sähköpostilla) toimitetun valituskirjelmän on oltava toimitettu niin, että se on käytettävissä vastaanottolaitteessa tai tietojärjestelmässä määräajan viimeisenä päivänä ennen virka-ajan päättymistä.

Valittajalta peritään hallinto-oikeudessa **oikeudenkäyntimaksu 250 euroa**. Tuomioistuinten ja eräiden oikeushallintoviranomaisten suoritteista perittävistä maksuista annetussa laissa (701/1993) on erikseen säädetty eräistä tapauksista, joissa maksua ei peritä.

Toimivaltaisen hallinto-oikeuden yhteystiedot muutoksenhakua varten:

Pohjois-Suomen hallinto-oikeus

käyntiosoite: Isokatu 4, Oulu

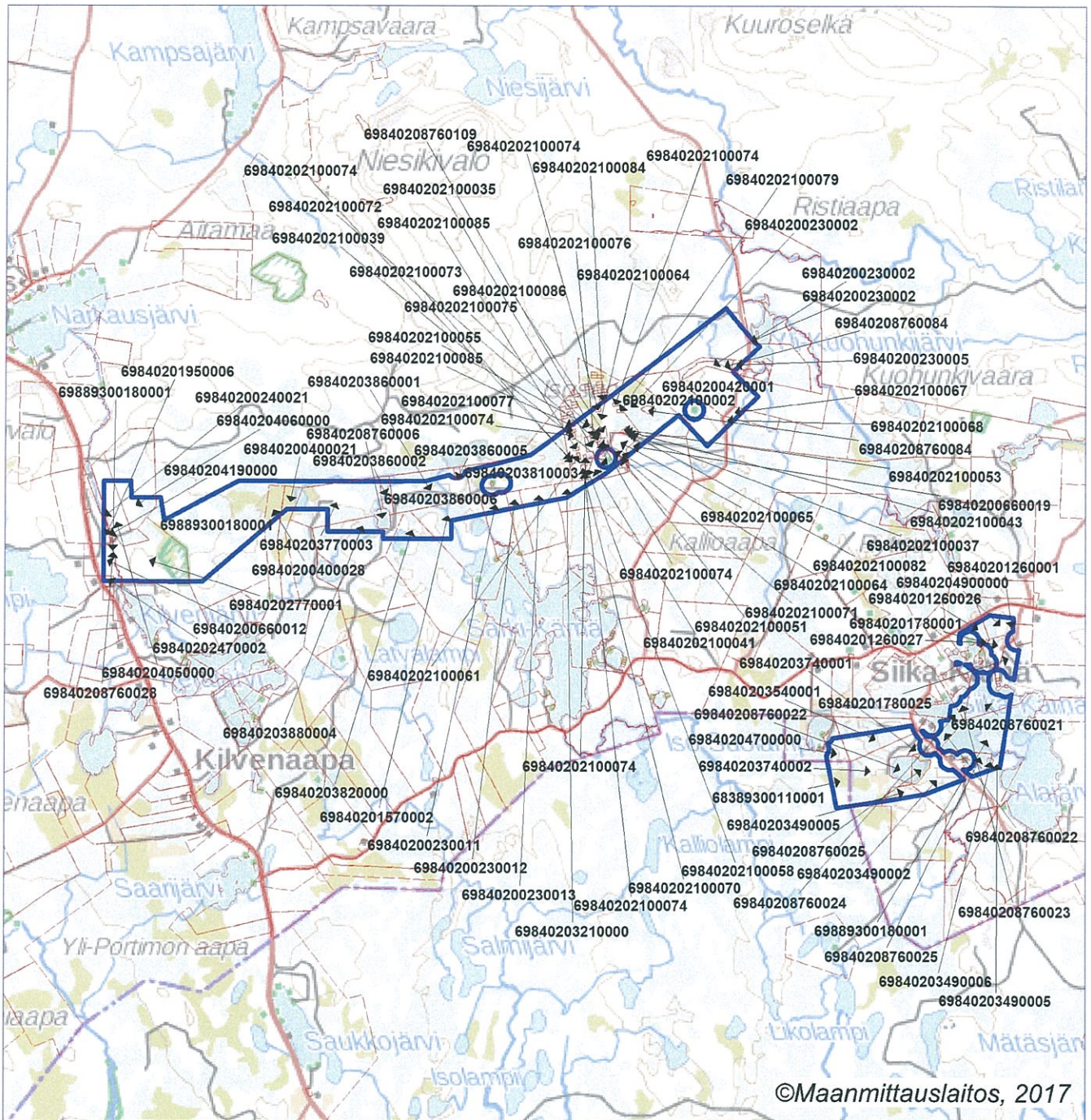
postiosoite: PL 189, 90101 Oulu

puhelin: 029 56 42800

faksi: 029 56 42841

sähköposti: pohjois-suomi.hao@oikeus.fi

Valituksen voi tehdä myös hallinto- ja erityistuomioistuinten asiointipalvelussa osoitteessa <https://asiointi2.oikeus.fi/hallintotuomioistuimet>



Malminetsintälupa-alue



Kiinteistörajat



Mittakaava 1:100 000

Gold Fields Arctic Platinum Oy
Narkaus 1
ML2013:0093

16.11.2018

Lupatunnus
ML2013:0093
Liite 2

ML2013:0093 Narkaus 1
Tilakohtaiset pinta-alat

Tilan r.no	Pinta-ala (ha)
68389300110001	23,52
69840200230002	70,34
69840200230005	2,28
69840200230011	12,36
69840200230012	6,16
69840200230013	15,94
69840200240021	0,32
69840200400021	9,84
69840200400028	15,63
69840200420001	60,06
69840200660012	10,86
69840200660019	4,56
69840201260001	0,71
69840201260026	7,91
69840201260027	0,36
69840201570002	42,72
69840201780001	9,68
69840201780025	12,68
69840201950006	3,08
69840202100002	64,40
69840202100035	4,72
69840202100037	0,42
69840202100039	2,92
69840202100041	5,87
69840202100043	0,56
69840202100051	0,21
69840202100053	0,53
69840202100055	0,50
69840202100058	2,20
69840202100061	0,46
69840202100064	60,14
69840202100065	9,49
69840202100067	3,67
69840202100068	2,20
69840202100070	0,50
69840202100071	1,14
69840202100072	0,57
69840202100073	0,50
69840202100074	5,47
69840202100075	0,56
69840202100076	1,97

69840202100077	0,50
69840202100079	0,50
69840202100082	0,50
69840202100084	0,04
69840202100085	0,77
69840202100086	1,96
69840202470002	1,39
69840202770001	90,61
69840203210000	11,23
69840203490002	28,03
69840203490005	19,17
69840203490006	1,02
69840203540001	33,27
69840203740001	2,60
69840203740002	70,88
69840203770003	74,55
69840203810003	85,68
69840203820000	18,92
69840203860001	58,19
69840203860002	8,53
69840203860005	0,22
69840203860006	2,02
69840203880004	23,85
69840204050000	34,88
69840204060000	28,62
69840204190000	0,67
69840204700000	11,52
69840204900000	14,92
69840208760006	7,28
69840208760021	32,29
69840208760022	26,11
69840208760023	5,31
69840208760024	3,77
69840208760025	15,33
69840208760028	0,18
69840208760084	2,29
69840208760109	0,60
69889300180001	333,95

yht. 1530,17 ha

Lausunnon antaminen Suhanko Arctic Platinum Oy:n malminetsintälupahakemuksesta

1804/50.509/2018

Kunnanhallitus § 148

Turvallisuus- ja kemikaalivirasto (Tukes) on pyytänyt Ranuan kunnan lausuntoa Suhanko Arctic Platinum Oy:n malminetsintälupahakemuksesta kaivoslain (10.6.2011/621) 37 §:n mukaisesti.

Malminetsintälupahakemus sijoittuu suurimmalta osalta Rovaniemen kaupungin alueelle. Pieni alue sijoittuu kuitenkin Ranuan kunnan alueelle.

Kyseinen alue sijaitsee Ranuan pohjoisosassa lähellä Rovaniemen puolella olevaa Siika-Kämän kylää. Ranuan kunnan alueella oleva kohde on asumatonta ja siellä ei ole rakennuksia. Alueelta ei löydy kaivoslain 7 §:n mukaisia esteitä malminetsintätyöhön.

Lausuntopyyntö jaetaan esityslistan mukana.

Päätösehdotus: Ranuan kunnanhallitus toteaa, ettei Ranuan kunnalla ole huomautettavaa malminetsintälupahakemuksesta.

Päätös: Hyväksyttiin yksimielisesti.

Lisätietoja asiasta antaa:

Teknisen osaston osastopäällikkö Risto Niemelä
puh. 040 7049623; etunimi.sukunimi@ranua.fi

Otteen oikeaksi todistaa

Ranualla 10.7.2018


Marja-Liisa Nurmela
pöytäkirjanpitäjä



23.7.2018

LAPELY/2463/2018

Turvallisuus- ja kemikaalivirasto (Tukes)
kaivosasiat@tukes.fi

Viite: Lausuntopyyntöne 20.6.2018

Malminetsintälupahakemus ML2013:0093, Suhanko Arctic Platinum Oy, Rovaniemi, Ranua

Suhanko Arctic Platinum Oy hakee malminetsintälupaa yhteensä 1513,7 hehtaarin laajuiselle alueelle (ML2013:0093, Narkaus 1), joka sijoittuu pääosin Rovaniemen kaupungin alueelle. Kyseessä on jatkoaikahakemus. Hakijalla on samaan aikaan vireillä kaksi muuta malminetsintähakemusta, jotka sijoittuvat samoille alueille, toisaalta Narkauksen eteläpuolelle maantien 78 molemmille puolille ja toisaalta Siika-Kämän alueelle.

Hakijan arvion mukaan alueella on useita merkittäviä platinametalli - kupari - nikkeli esiintymiä. Hakemusalueella on tehty aikaisemmin runsaasti geologisia selvityksiä ja näytteenottoa. Vuodesta 2000 alkaen hakemusalueella on tehty kaikkiaan 417 kairausta. Alueelle suunnitellut tutkimukset liittyvät Suhangon kaivoshankkeeseen ja tutkimussuunnitelmat todennäköisesti tarkentuvat kaivoshankkeen eri vaiheiden perusteella. Yhtiön arvion mukaan alueen tutkimustyöt tulevat kestävänsä useita vuosia. Tutkimusmenetelmiin sisältyy rikastuskokeita, inventointikairauksia sekä kartoituskairauksia sekä mahdollisesti geofysikaalisia lento- ja maanpintamittauksia, moreeninäytteenottoa ja tutkimuskaivantoja.

Natura 2000 -verkosto ja muut suojelualueet

Suunniteltu malminetsintäalue ei sijaitse Natura 2000 -verkostoon kuuluvalla alueella tai sellaisen läheisyydessä. Hakemusalueella sijaitsee Vaaran yksityinen luonnonsuojelualue (YSA205160). Rauhoitusmääräysten mukaan luonnonsuojelualueella on kielletty ojien kaivaminen sekä kaikenlainen muu maa- ja kallioperän vahingoittaminen, muuttaminen ja maa-ainesten ottaminen. Alueella on kielletty myös moottoriajoneuvoilla liikkuminen 1.5. - 31.10. lukuun ottamatta maastoliikennelain 4 §:n tarkoittamaa maastoliikennettä.

Vaaran YSA-alue on monimuotoinen suo- ja metsäluonnon suojelukohde. Vaikka rauhoitusmääräykset koskevat vain alueella tehtäviä toimenpiteitä, tulisi tutkimukset suunnitella siten, ettei toimenpiteillä välillisesti heikennetä alueen suojeluarvoja (esim. kulkuurat, tutkimuskaivannot).

Luonnonsuojelulain 24 §:n 4 momentin mukaisesti elinkeino-, liikenne ja ympäristökeskus voi yksittäistapauksessa myöntää poikkeuksen luonnonsuojelualueesta koskevista rauhoitusmääräyksistä, jos poikkeaminen ei vaaranna alueen perustamistarkoitusta ja on tarpeen alueen hoidon, käytön tai tutkimuksen kannalta.

Pohjavesialueet

Hakemusalueelle ulottuu pieneltä osin (Kilvenvaara) Saari-Kämän vedenhankintaa varten tärkeä pohjavesialue (nro 12699141) (liite 1).

Lähtökohta pohjavesialueilla toimittaessa aina on, että toiminnasta ei saa aiheutua vaaraa pohjaveden määrälle ja laadulle. Pohjavesialueilla ei yleensä suositella tutkimusten toteuttamista kaivinkoneella. Varsinkin muodostuman reunaosilla on pohjavedenpinta yleensä lähempänä maanpintaa, joten on olemassa vaara, että tutkimuskaivantojen ja tutkimusojien kaivun yhteydessä vettä johtavat kerrokset kaivetaan auki. Tällöin saattaa aiheutua pohjavesiesiintymän antoisuutta alentavaa pohjaveden purkautumista tai pinta vesien imeytymistä pohjavesiesiintymään. Tästä saattaa aiheutua pohjaveden laadun heikkenemistä tai määrän vähenemistä.

Pohjavesialueilla ei tule myöskään säilyttää esimerkiksi työkoneita ja öljysäiliöitä.

Tutkimusalueen kaikkien luonnontilaisten lähteiden vaarantaminen on vesilain 2 luvun 11 §:n mukaan kiellettyä. Lähteisiin olisi hyvä jättää vähintään 20 metrin suojavajöhyke (lähteen koko ja tila huomioiden).

Toiminnassa tulee huomioida myös mahdolliset yksityiset kaivot. Mikäli alueella tehdään kaivutoimenpiteitä, ainakin 500 metrin etäisyydellä käytössä olevat kaivot olisi syytä ottaa tarkkailuun (vedenpinnan korkeus ja laatu)

Rauhoitetut ja uhanalaiset lajit

Hakemusalueen lintudirektiivin artiklassa 1 tarkoitetun, luonnonsuojelulain nojalla rauhoitetun uhanalaisen suuren petolinnun pesäreviiri. Toinen reviiri sijaitsee hakemusalueen Luonnonsuojelulain 39 §:n ja lintudirektiivin artiklan 5 mukaan mm. lajien tahallinen häiritseminen, erityisesti lisääntymis- tai jälkeläisten kasvatusaikana tai muutoin niiden elämänkierron kannalta tärkeillä paikoilla on kielletty. Pesintäaikana (1.5.-31.7.) tutkimustoimenpiteitä ei saa suorittaa ja alueella liikkumista tulee välttää. Hakijan on pyydettävä Metsähallituksen Lapin luontopalveluilta tarkemmat tiedot reviirin sijainnista sekä ohjeet reviiriä koskevasta suojavajöhykkeestä. Ohjeita on noudatettava malminetsinnässä. Rauhoitusmääräyksistä poikkeamista koskevissa asioissa toimivaltainen viranomaisena on Varsinais-Suomen ELY-keskus. ELY-keskus esittää edellä mainitut rajoitukset liitettäväksi lupamääräyksiin.

Hakemusalueella esiintyy kolme luonnonsuojelulain 42 §:n nojalla rauhoitettua lajia, lettorikko, veripunakämmekä ja suovalkku. Lettorikon esiintymä sijaitsee koordinaattipisteessä . Lettorikko kuuluu luontodirektiivin liitteen IV(b) lajeihin eli ns. tiukasti suojeltuihin lajeihin. Lajia esiintyy noin 10 x 20 metrin alueella. Veripunakämmekän esiintymät sijaitsevat koordinaattipisteissä Suovalkun esiintymistä ei ole tarkkoja koordinaatteja. Lajia on tavattu . Koordinaattipisteet ovat .

Rauhoitetun kasvin hävittäminen on kielletty. Esiintymien ympärille tulee jättää riittävä suojavyöhyke, ettei malminetsintätoimenpiteillä vaaranneta lajien säilymistä alueella. Tarvittaessa tulee varmistaa kartoituksin, ettei rauhoitettuja kasveja vahingoiteta tutkimuksissa. Rauhoitussäännöksistä poikkeaminen on mahdollista vain ELY-keskuksen luvalla (LSL 48 § 2 mom. ja 49 § 3 mom.).

Hakemusalueella esiintyy myös uhanalaista, vaarantuneeksi luokiteltua suopunakämmekkää koordinaattipisteessä _____ Lajia kasvaa laajalti koko Koi-vukivalonaavan alueella. Lisäksi Nulkkilammen pohjoispuolisella letolla esiintyy silmällä pidettäväksi luokiteltua velttosaraa. Luonnon monimuotoisuuden turvaamiseksi myös uhanalaiset ja silmälläpidettävät lajit tulee ottaa huomioon tutkimustoiminnassa niin, että toiminta ei vahingoita tai vaaranna esiintymiä.

Muuta

Vesistöjen läheisyydessä toimittaessa on huolehdittava siitä, ettei toiminnasta aiheudu kiintoainekuormitusta eikä kairauksissa maanpinnalle nouseva kiviaines, soija, huuhtoudu vesistöihin. Pienvesien ympäristö tulisi säilyttää mahdollisimman luonnonmukaisena.

Kaikessa toiminnassa tulee välttää turmelemasta alueen luontoa enempää kuin tutkimuksen tekemiseksi on välttämätöntä. Tutkimusten jälkeen maastoon jääneet jäljet tulee entisöidä mahdollisimman hyvin.

Luontoympäristöyksikön päällikkö

Jari Pasanen

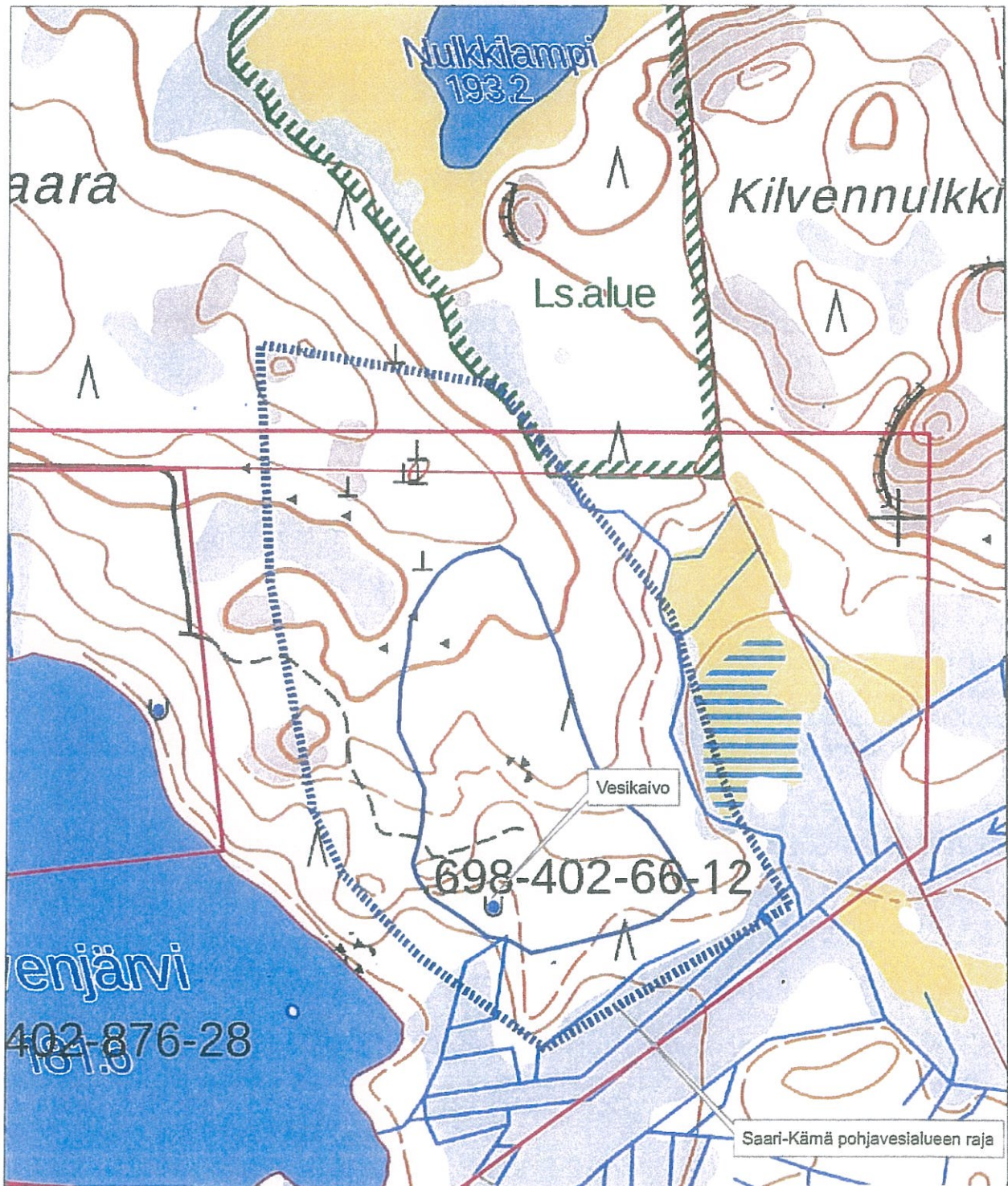
Ylitarkastaja

Liisa Viitala

LIITTEET Liite 1. Saari-Kämän pohjavesialue

TIEDOKSI Suhanko Arctic Platinum Oy / Juha Rissanen

Liite 1. Saari-Kämän pohjavesialue (merkitty sinisellä poikkiviivalla karttaan)
Malminetsintälupahakemus ML2013:0093
LAPELY/2468/2018





Metsähallitus
PL 8016
96101 Rovaniemi

17.7.2018

MH 3130/2018

Turvallisuus- ja kemikaalivirasto (Tukes)
Valtakatu 2
96100 Rovaniemi
kaivosasiat@tukes.fi

Viite: Lausuntopyyntö 25.6.2018

**Asia: Suhanko Arctic Platinum Oy, malminetsintälupahakemus Narkaus 1,
ML2013:0093, Rovaniemi**

Turvallisuus- ja kemikaalivirasto (Tukes) pyytää Metsähallitukselta kaivoslain 37 §:n nojalla lausuntoa Rovaniemen kaupungin alueelle kohdistuvasta malminetsintälupahakemuksesta. Malminetsintälupahakemusalueen kartta-pinta-ala on 1530,17 ha, josta noin 358 ha sijaitsee Metsähallituksen hallinnassa olevilla kiinteistöillä Ranuan valtionmaa II, kiinteistötunnus 683-893-11-1 ja Rovaniemen mlk:n valtionmaa IX, kiinteistötunnus 698-893-18-1.

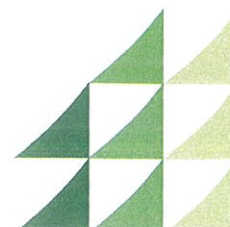
Esitettyyn hakemukseen Metsähallitus lausuu mielipiteenään seuraavaa.

Yleistä

Metsähallitus pitää tärkeänä, että malminetsintäalueiden tutkimustoiminnassa huomioidaan alueiden maisema-, luonto- ja kulttuuriarvot mahdollisimman hyvin. Tietoja Metsähallituksen mailla olevista arvokkaista, huomioon otettavista kohteista löytyy mm. Suomen ympäristökeskuksen uhanalaisrekisteristä ja Museoviraston muinaisjäännösrekisteristä. Luvansaajan tulee myös tunnistaa lupa-alueella olevat muut mahdolliset metsälain 10 §:n, luonnonsuojelulain ja muinaismuistolain määrittelemät kohteet ja ottaa ne huomioon tutkimustoiminnassa.

Siika-Kämän suojelumetsä (Luontopalvelut)

Hakemusalue sijoittuu osittain Siika-Kämän suojelumetsäalueelle (karttaliite 1, punaisella värillä merkitty alue). Kyseinen alue on mukana vuoden 2017 aikana käynnistyneessä prosessissa (Länsi-Lapin säädösvalmistelu), jossa valtion omistamia ja jo aiemmin suojeluun varattuja alueita perustetaan luonnonsuojelulain mukaisiksi luonnonsuojelualueiksi. Malminetsinnällä ja siihen liittyvällä maastoliikenteellä ei saa vaarantaa alueiden suojelutavoitteita.



Hakemusalueella on kolme kiinteää muinaisjäännöstä. Kohteet on kirjattu Museoviraston muinaisjäännösrekisteriin seuraavasti; Kallioniemi 1, (pyyntikuoppa, kohdenumero 1000012059), Kallioniemi 2 (pyyntikuoppa, kohdenumero 1000012061) ja Itälampi (pyyntikuoppa, kohdenumero 1000012060). Kohteet on esitetty karttaliitteessä 2. Muinaisjäännöskohteita ei saa vahingoittaa tutkimustöiden yhteydessä.

Uhanalaiset kasvilajit ja luontotyypit (Luontopalvelut)

Hakemusalueen siltä osalta, joka ulottuu Siika-Kämän suojelumetsäalueelle, ei ole tiedossa uhanalaisten kasvien esiintymiä. Ko. alueella ei ole tiedossa uhanalaisia luontotyyppejä tai sellaisia luontotyyppejä, jotka erityisesti tulisi ottaa huomioon tutkimustoimia tehtäessä.

Uhanalaiset ja rauhoitetut kasvilajit

Hakemusalueelta tunnetaan suopunakämmekän ja lettorikon esiintymät. Suopunakämmekä ja lettorikko ovat uhanalaisia, vaarantuneita kasvilajeja. Lisäksi lettorikko on rauhoitettu kasvilaji. Lettorikko kuuluu EU:n luontodirektiivin liitteissä II ja IV mainittuihin kasvilajeihin. Edellä mainittujen kasvilajien esiintymillä ei tule harjoittaa tutkimustoimintaa. Tarkemmat tiedot lajiesiintymistä saa Lapin ELY-keskukselta.

Arvokkaat luontokohteet, pienvesistöt ja niiden välittömät ympäristöt

Hakemusalueella on useita arvokkaita luontokohteita, kuten pienvesistöjä, kallioita ja jyrkänteitä. Edellä mainitut alueet ovat lajistollisesti ja luonnon monimuotoisuuden kannalta arvokkaita elinympäristöjä. Toimintaa ko. alueilla tulee välttää, jotta ne säilyisivät mahdollisimman luonnonmukaisessa tilassa. Esimerkiksi alueilla ei tule tehdä tutkimuskaivantoja ja muutkin tutkimustoiminnot tulee tehdä siten, että elinympäristöjen ominaispiirteet säilytetään (vrt. metsälain 10 §:n säädökset). Tutkimustoimintaa pienvesistöjen läheisyydessä tulee välttää myös vesiensuojelullisista syistä. Kohteiden rajaukset löytyvät Retkikarttapaalvelusta <http://www.retkikartta.fi>.

Kulttuuriperintökohde

Hakemusalueella on kulttuuriperintökohde (karttaliite 3). Kohde on Yli-Kuohunkijärven räkkäsuoja jäännös. Kulttuuriperintökohdetta ei saa vahingoittaa tutkimustöiden yhteydessä.

Moottorikelkkailureitti

Hakemusalueella on moottorikelkkailureitti (karttaliite 4). Reitti on virallinen moottorikelkkailureitti. Mikäli tutkimustoiminnassa on tarvetta käyttää reittialuetta, tulee toiminnanharjoittajan olla etukäteen yhteydessä reitin ylläpitäjään. Reitin ylläpitäjä on Rovaniemen kaupunki.

Vahinkojen ehkäiseminen

Tutkimustoiminta tulee suunnitella siten, että puustolle ja taimikoille aiheutuvat vahingot olisivat mahdollisimman vähäisiä. Metsähallituksen tieverkostoa käytettäessä tulee huomioida tiestön kuntotilanne. Tiestön kuntoon ja käytettävyyteen vaikuttaa mm. kevään ja runsaiden sateiden aiheuttama kelirikko.

Lisäksi tulee varmistaa siltojen kantavuudet. Tarvittaessa lisätietoja edellä mainituista asioista saa Etelä-Lapin metsätiimin tiimiesimieheltä Ilkka Vaaralta, puh. 040-731 9280. Toiminnanharjoittajan tulee kaikilta osin vastata aiheuttamistaan vahingoista.

Turvallisuuden parantaminen

Mikäli tutkimusalueella suoritetaan sellaisia syväkairauksia, joista kairauksien jälkeen jää maastoon pysyvästi maanpäällisiä metallisia tai muovisia maaputkia, Metsähallitus edellyttää, että putket katkaistaan mahdollisimman läheltä maanpintaa ja putkien päät tulpataan. Vähän lumen aikana putket ovat vaarallisia mm. moottorikelkkailijoille. Maanpäällisistä putkista voi aiheutua vahinkoja myös metsäkoneille ja muille maastoajoneuvoille. Esimerkiksi metsäkoneiden renkaat rikkoontuvat osuessaan maaputkien päihin. Edellä mainitulla toimenpiteellä parannetaan maaston muiden käyttäjien turvallisuutta ja estetään materiaali- vahinkoja. Metsähallitus katsoo, että malminetsintäluvan saaja on kaikilta osin vastuussa näistä vahingoista Metsähallitukselle ja kolmannelle osapuolelle.

Metsähallituksen oman toiminnan vaatimukset

Metsähallitus korostaa, että tässä lausunnossa esitetyt ympäristönäkökohdat ovat sellaisia, jotka Metsähallitus ottaa itsekin huomioon omassa toiminnassaan. Metsähallitus on sitoutunut näihin periaatteisiin lakisääteisen veloitteen lisäksi mm. omassa sertifioidussa ympäristö- ja laatu järjestelmässään. Näin ollen Metsähallitus ei edellytä malminetsintäluvan hakijalta enempää kuin mitä Metsähallitus vaatii omalta toiminnaltaan.

Esa Härkönen
erikoissuunnittelija
Lapin luontopalvelut

Erkki Luukkonen
maankäyttöasiantuntija
Metsätalous Oy

