

KUULUTUS

Turvallisuus- ja kemikaalivirasto (Tukes) on kaivoslain (621/2011) perusteella 5.7.2018 hyväksynyt seuraavan malminetsintälupaa koskevan hakemuksen (jatkoaika)

| | |
|-----------------|----------------------|
| Hakija: | Boliden Kylylahti Oy |
| Alueen nimi: | Kotalahti |
| Lupatunnus: | ML2014:0027 |
| Alueen sijainti | Leppävirran kunta |

Päätökseen saa kaivoslain (621/2011) 162 §:n nojalla hakea muutosta valittamalla hallinto-oikeuteen. Valitusaika on 30 päivää päätöksen antopäivästä sitä määräaikaan lukematta. Päätöksen liitteenä olevasta valitusosoituksesta ilmenee, miten muutosta haettaessa on meneteltävä. Päätös on nähtävillä Tukesin Rovaniemen toimipisteessä (käyntiosoite Valtakatu 2, Rovaniemi) ja Tukesin kotisivulla sekä alueen kunnantalolla (Leppävirta, Savonkatu 39).

Lisätietoja kaivosasiat@tukes.fi tai puh. 029 5052 151

Kuulutettu 5.7.2018

Pidetään nähtävänä 6.8.2018 asti

Boliden Kylylahti Oy
Kaivostie 9
83700 Polvijärvi

PÄÄTÖS MALMINETSINTÄLUVAN MYÖNTÄMISESTÄ
Malminetsintälupahakemus (jatkoaika)

Hakija: Boliden Kylylahti Oy
Y-tunnus: 1925412-3
Suomi

Yhteystiedot:
Kaivostie 9
83700 Polvijärvi

Lisätietoja antaa:
Sanna Juurela
+358 50 5890470

Vireilletulopvm: 6.11.2017
Etuoikeuspvm: 26.3.2014
Hakemuksen tarkoitus: Malminetsintä kaivoslain (621/2011) 5 §:n tarkoittamalla tavalla

PÄÄTÖS

Turvallisuus- ja kemikaalivirasto (Tukes) **myöntää** kaivoslain (621/2011) Boliden Kylylahti Oy:lle malminetsintäluvan nimeltä "Kotalahti" lupatunnuksella ML2014:0027. Tällä päätöksellä jatketaan malminetsintäluvan ML2014:0027 voimassa oloa.

Perustelut: Hakija on osoittanut, että kaivoslaissa (621/2011) säädetyt edellytykset täyttyvät eikä luvan myöntämiselle ole kaivoslaissa säädettyä estettä.

Malminetsintäluvan nojalla luvanhaltijalla on oikeus omalla ja toisen maalla tässä luvassa mainitulla alueella (malminetsintäalueella) tutkia geologisten muodostumien rakenteita ja koostumusta sekä tehdä muita kaivostoimintaa valmistelevia tutkimuksia ja muuta malminetsintää esiintymän paikallistamiseksi sekä sen laadun, laajuuden ja hyödyntämiskelpoisuuden selvittämiseksi sen mukaan kuin tässä malminetsintäluvassa tarkemmin määrätään.

Malminetsintälupa ei oikeuta esiintymän hyödyntämiseen.

Päätöksen voimassaolo

Malminetsintälupa on **voimassa tällä päätöksellä enintään kolme (3) vuotta** päätöksen lainvoimaiseksi tulosta.

Perustelut: Luvan voimassaoloaika on lain sallima enimmäisaika malminetsintäluvalle. Malminetsintäluvan voimassaoloa voidaan jatkaa enintään kolme vuotta kerrallaan siten, että lupa on voimassa yhteensä enintään viisitoista vuotta. Mikäli luvanhaltija haluaa pienentää voimassaolevaa malminetsintälupaa sen voimassaoloaikana tai luopua siitä kokonaan, tulee luvanhaltijan toimittaa kaivosviranomaiselle hakemus joko osittaisesta tai koko malminetsintäalueen raukeamisesta (Kaivoslaki 621/2011, 60 §, 61 §, 66 §, 67 §).

Päätöksen täytäntöönpano

Kaivoslain (621/2011) 168.1 §:n mukaisesti malminetsintälupaan perustuvat toimenpiteet saa aloittaa, kun siihen oikeuttava lupapäätös on saanut lainvoiman ja lupapäätöksessä määrätyt velvoitteet on suoritettu. Jos toimenpiteen suorittaminen edellyttää muualla lainsäädännössä vaadittua lupaa, saa toimenpiteen kuitenkin aloittaa vasta, kun toimenpiteeseen tarvittava muun lainsäädännön mukainen lupapäätös on saanut lainvoiman tai toiminnan aloittamiseen on saatu oikeus asiassa toimivaltaiselta viranomaiselta.

Malminetsintäalueen tiedot

Pinta-ala: 206,1 ha
Alueen nimi: Kotalahti
Sijainti: Leppävirran kunta
Alueen tarkempi sijainti ja rajat ilmenevät tähän päätökseen liitetystä lupakartasta (Liite 1).

Alueesta tarkemmin

Tässä luvassa tarkoitettulla malminetsintäalueella ei sijaitse suojelu-, suojeluohjelma-, Natura 2000- tai pohjavesialueita. Hakemusalue sijoittuu Pohjois-Savon maakuntakaava-alueelle. Kotalahden ympäristö on merkitty malmipotentialiseksi alueeksi. Leppävirran kunnan selvitys on päätöksen liitteenä.

Otaksuma mineraaleista

Suoritettuihin tutkimuksiin perustuen, hakija otaksuu alueella olevan kuparia, kobolttia ja nikkeliä.

Yleisten ja yksityisten etujen turvaamiseksi tarpeelliset lupamääräykset (velvoitteet ja rajoitukset)

1. Määräys malminetsintätutkimusten sallituista ajankohdista ja menetelmistä, sekä malminetsintään liittyvistä laitteista ja rakennelmista

Tämän malminetsintäluvan nojalla on sallittua suorittaa seuraavia malminetsintätoimenpiteitä ja soveltaa seuraavia malminetsintämenetelmiä:

1. Geofysikaaliset ja geokemialliset tai vaikutuksiltaan edellisiin verrattavat tutkimusmenetelmät
2. Koneellisesti tehtävät maaperä- ja kallioperänäytteenotto (moreeni-, ura- ja pistenäytteet, kairaus)

Perustelut: Hakija on esittänyt hakemuksessaan nämä menetelmät ja kaivosviranomaisen arvioi ne tarpeelliseksi ottaen huomioon kohteella tehdyt aikaisemmat tutkimukset. Jotta mahdolliselle jatkoluvalle edellytetty vaade tehokkaasta malminetsinnästä toteutuu, tässä lupamääräyksessä tarkoitettujen toimenpiteiden tulee olla pääosin suoritettuina.

2. Määräys tutkimustöitä ja -tuloksia koskevasta selvitysvelvollisuudesta

Malminetsintäluvan haltijan on vuosittain toimitettava kaivosviranomaiselle selvitys suoritetuista tutkimustöistä ja niiden tuloksista. Tutkimustöitä ja -tuloksia koskevaan vuosittaiseen selvitykseen on sisällytettävä: käytetyt tutkimus- ja työmenetelmät, yhteenveto tehdyistä tutkimuksista ja pääasialliset tulokset. Kaivosviranomaisen voi ohjeistaa hakijoita tarkemmin raportoinnin muodosta ja ajankohdasta. Ohje löytyy Tukesin internet-sivuilta. Kunkin kalenterivuoden tutkimustöistä ja -tuloksista on raportoitava seuraavan vuoden kesäkuun loppuun mennessä, ellei toisin ohjeisteta.

Perustelut: Määräyksen perusteena on kaivoslaki (621/2011) 14 § ja, VNa kaivostoiminnasta (391/2012) 4 §.

3. Määräys jälkitoimenpiteiden ajankohdasta ja ilmoittamisesta kaivosviranomaiselle

Kun malminetsintälupa on rauennut osittain, kokonaan tai peruutettu, malminetsintäluvan haltijan on raukeavilta alueilta;

1) välittömästi saatettava malminetsintäalue yleisen turvallisuuden vaatimaan kuntoon, poistettava väliaikaiset rakennelmat ja laitteet, huolehdittava alueen kunnostamisesta ja siistimisestä sekä saatettava alue mahdollisimman luonnonmukaiseen tilaan. Malminetsintäluvan haltijan on tehtävä kirjallinen ilmoitus kaivosviranomaiselle, malminetsintäalueeseen kuuluvien kiinteistöjen omistajille ja muille oikeudenhaltijoille, kun toimenpiteet on saatettu loppuun. Ilmoituksen tulee sisältää tiedot jälkitoimenpiteiden päättymispäivästä sekä kuvaus toteutetuista jälkitoimenpiteistä.

2) kuuden kuukauden kuluessa luovutettava kaivosviranomaiselle tutkimustyöselostus, tutkimukseen liittyvä tietoaineisto ja kirjallinen esitys edustavasta otoksesta kairasydämiä. Kaivosviranomaisen ohjeistaa hakijoita tarkemmin raportoinnin muodosta. Ohje löytyy Tukesin internet-sivuilta.

Perustelut: Määräyksen perusteena on kaivoslaki (621/2011), 15 § ja VNa kaivostoiminnasta (391/2012), 5 §.

4. Määräys kaivannaisjätteen jätehuoltosuunnitelmasta ja sen noudattamisesta

Malminetsintäluvan haltija on velvollinen huolehtimaan maa- ja kiviainesjätteen synnyn ehkäisemisestä, sen haitallisuuden vähentämisestä sekä jätteen hyödyntämisestä tai käsittelemisestä.

Malminetsinnästä tässä luvassa sallituilla menetelmillä (lupamääräys 1, menetelmät 1-2) ei synny kaivannaisjätettä.

Perustelut: Määräyksen perusteena on kaivoslaki (621/2011) 13 § ja VNa kaivostoiminnasta (391/2012) 3 §.

5. Määräys ilmoitusvelvollisuudesta koskien malminetsintäalueen maastotöitä ja rakennelmia

Malminetsintäluvan haltijan on hyvissä ajoin etukäteen ilmoitettava kirjallisesti malminetsintäalueeseen kuuluvien kiinteistöjen omistajille (sekä näihin rinnastettaville, Kaivoslaki 5.2 §) ja muille oikeudenhaltijoille kaikista maastotöistä, jotka voivat aiheuttaa vahinkoa tai haittaa, sekä väliaikaisista rakennelmista.

Malminetsintäluvan haltijan on ilmoitettava maastotöistä toimialallaan yleistä etua valvoville viranomaisille:

- Tukesille,
- Pohjois-Savon ELY-keskuksen ympäristövastuualueelle,
- Mikäli lupa-alueelta löydetään tutkimusten yhteydessä muinaismuistolaissa tarkoitettuja kohteita, tulee luvanhaltijan toimia siten kuin muinaismuistolaissa todetaan ja ilmoittaa löydöksistä viipymättä Museovirastoon.

Perustelut: Määräyksen perusteena on kaivoslaki (621/2011) 12 § ja VNa kaivostoiminnasta (391/2012) 2 §.

6. Määräys malminetsintäalueen koon pienentämisen aikataulusta

Kaivosviranomainen ei näe tässä vaiheessa tarvetta malminetsintäalueen pienentämiselle. Tutkimuksia voidaan pitää perusteltuna koko ML2014:0027 alueella. Jos luvan haltija haluaa pienentää voimassaolevaa malminetsintäaluetta tai luopua siitä kokonaan, tulee luvan haltijan tehdä ilmoitus joko osittaisesta tai koko malminetsintäalueen raukeamisesta.

Perustelut: Määräyksen perusteena on kaivoslaki (621/2011) 11 §, 51 §, 67 §). Olettaessa huomioon alueen koko, tutkimussuunnitelma ja sen perustelut, sekä seikka, etteivät luvassa sallittavat malminetsintätoimet nykyisen aluerajauksen sisällä estä tai vaikeuta olennaisesti muita alueeseen kohdistuvia käyttötärpeita, voidaan tutkimuksia pitää perusteltuna koko alueelle.

7. Määräys vakuuden asettamisesta

Malminetsintäluvalle **ML2014:0027** määrätään asetettavaksi lupakohtainen **2 000 euron** suuruinen vakuus. Vakuus tulee asettaa pankkitalletuksena Turvallisuus- ja kemikaalivirastolle kaivoslain (621/2011) 15 §:ssä tarkoitettujen jälkitoimenpiteiden sekä 103 §:ssä tarkoitetun vahingon ja haitan korvaamista, sekä muiden kaivoslakiin perustuvien velvoitteiden täyttämistä varten. Tässä malminetsintäluvassa määrätty vakuus on lisättävä viimeistään 30 päivänä siitä kun malminetsintä lupa on tullut lainvoimaiseksi, luvanhaltijan malminetsinnästä mahdollisesti aiheutuvaa vahinkoa, haittaa tai muuta kaivoslaissa mainittua velvoitetta varten pankkiin avatulle vakuustalletustilille. Kaivoslain 73 §:ssä tarkoitettu luvan siirto ei vapauta vakuutta.

Perustelut: Määräyksen perusteena on kaivoslaki (621/2011) 107, 109, 110 ja 111 §. Vakuus asetetaan kaivosviranomaisen arvion perusteella. Kaivosviranomaisen on arvioinut toiminnan laatua ja laajuutta (lupamääräys 1), toiminta-alueen erityispiirteitä, sekä luvassa säädettyjä velvoitteita lupamääräykset huomioiden ja päättänyt määrättyyn vakuuteen. Kaivosviranomaisen on luvan siirron tai muuttamisen yhteydessä harkittava, onko vakuuden lajia tai suuruutta tarkistettava.

8. Määräykset malminetsintää ja malminetsintäalueen käyttöä koskevista seikoista sen varmistamiseksi, ettei toiminnasta aiheudu kaivoslaissa (621/2011) kiellettyä seurausta

Malminetsintäluvan haltijan on tulpattava kairareiät, mikäli kairareiästä nousee pohjavettä maanpinnalle. Kairaputket on katkaistava mahdollisimman läheltä maanpintaa, ja kairakohteiden jätehuolto sekä siistiminen on tehtävä välittömästi töiden loputtua kohteella. Jos kairauksessa käytettävän veden määrä ylittää 100m³/vrk, on toimittava siten kuin vesilaissa todetaan. Tutkimustöitä tehtäessä on otettava huomioon ympäristönsuojelulain (527/2014) 17§:n mukainen pohjaveden pilaamiskielto. Malminetsinnästä ja muusta malminetsintäalueen käytöstä ei saa aiheutua merkittäviä muutoksi luonnonolosuhteissa, eikä merkittävää maisemallista haittaa.

Perustelut: Malminetsintäluvan haltijan on luovuttuaan malminetsintä lupa-alueesta tai sen menetettyään viipymättä saatettava malminetsintäalue yleisen turvallisuuden vaatimaan kuntoon, sekä saatettava alue mahdollisimman luonnonmukaiseen tilaan (621/2011) 11 ja 15 §.

9. Määräykset yleisen ja yksityisen edun kannalta välttämättömistä ja luvan edellytysten toteuttamiseen liittyvistä seikoista

Hakemukseen saatujen lausuntojen perusteella alueelta ei ole tullut tietoon sellaisia ympäristö- tai luontoarvoja jotka olisivat esteenä malminetsintäluvan myöntämiselle. Tässä luvassa tarkoitettulla lupa-alueella ei sijaitse Natura 2000-alueita, luonnonsuojelualueita, tai luonnonsuojeluohjelma-alueita. Alueella ei ole tiedossa luonnonsuojelulain 29 §:n tarkoittamia luontotyyppin suojelualueita, eikä tiedossa olevia uhanalaisten kasvi- tai sammallajien havaintopaikkoja. Lupa-alueella on Pohjois-Savon ELY-keskuksen lausunnon (liite 5) mukaan erityisen tärkeä elinympäristö ja useita liito-oravaesiintymiä. Kyseinen laji on luonnonsuojelulain ja EU:n luontodirektiivin nojalla suojeltu ja rauhoitettu laji, jonka säilymiselle tärkeän esiintymispaikan hävittäminen tai heikentäminen on kielletty. Alue sijoittuu osittain Kotalahden vanhalle kaivosalueelle. Luvanhaltijan tulee huomioida edellä mainitut seikat malminetsintätoimien suunnittelussa ja suorittamisessa.

Ennen tutkimustöiden aloittamista malminetsintäluvan haltijan tulee esittää tarkka tutkimussuunnitelma toimenpiteineen ja sijaintitietoineen Tukesille sekä antaa edellä mainittu tutkimussuunnitelma tiedoksi toimivaltaiselle ELY-keskukselle, jotta voidaan varmistaa mahdollisten uhanalaisten eliölajien turvaaminen. Mahdolliset havaintopaikat tulee ottaa huomioon ja tarvittaessa poiketa tutkimussuunnitelmasta, niin että kohteelle jää riittävä suojavyöhyke turvaamaan esiintymän.

Vaikka tässä malminetsintäluvassa sallitut tutkimusmenetelmät eivät vaikuta laajasti ympäristöön, malminetsintäluvan haltijan on oltava kuitenkin riittävästi selvillä hankkeen ympäristövaikutuksista siinä laajuudessa kuin kohtuudella voidaan edellyttää.

Perustelut: Tutkimussuunnitelman esittämismallisuudella varmistetaan, että toimenpiteisiin voidaan tarvittaessa valvonnallisesti puuttua. Samalla Tukesin on mahdollista kaivoslain valvonnan toteuttamiseksi arvioida toimenpiteiden vaikutusta ja tarvittaessa antaa tarkempia lisämääräyksiä toimenpiteiden suorittamisesta. Kaivoslaki (621/2011) 11 § ja 12 §, VNa (391/2012) 2 §.

Siirtyminen lupa-alueelle, ja lupa-alueella liikkuminen on sulanmaan aikana pyrittävä suunnittelemaan niin, että luontaisia aukkopaiikkoja käytetään mahdollisimman paljon hyväksi. Kosteikkoalueilla liikkumista tulee välttää sulanmaan aikana.

Malminetsintäluvan haltijan on rajoitettava malminetsintä ja muu malminetsintäalueen käyttö tutkimustyön kannalta välttämättömiin toimenpiteisiin. Toimenpiteet on suunniteltava siten, että niistä ei aiheudu kohtuudella vältettävissä olevaa yleisen tai yksityisen edun loukkausta. Malminetsintäluvan nojalla tapahtuvasta malminetsinnästä ja muusta malminetsintäalueen käytöstä ei saa aiheutua:

- 1) haittaa ihmisten terveydelle tai vaaraa yleiselle turvallisuudelle;
- 2) olennaista haittaa muulle elinkeinotoiminnalle;
- 3) merkittäviä muutoksia luonnonolosuhteissa;
- 4) harvinaisten tai arvokkaiden luonnonesiintymien olennaista vahingoittumista;
- 5) merkittävää maisemallista haittaa.

Perustelut: Määräys perustuu kaivoslain (621/2011) 11 § ään.

10. Määräys malminetsintäkorvauksen suuruudesta ja maksuajankodasta

Alueella on ollut voimassa kaivoslain (503/1965) mukainen valtaus kolme (3) vuotta ja kaivoslain (621/2011) mukainen malminetsintälupa kolme (3) vuotta. Tämä päätös jatkaa malminetsintäluvan voimassaoloa kolme (3) vuotta. Malminetsintäluvan haltijan on maksettava malminetsintä-alueeseen kuuluvien kiinteistöjen omistajille vuotuista korvausta **30 euroa hehtaarilta** luvan voimassaoloajan ensimmäiseltä vuodelta, sekä **40 euroa hehtaarilta** luvan voimassaoloajan kahdelta viimeiseltä vuodelta.

Malminetsintäkorvaus on ensimmäiseltä vuodelta maksettava viimeistään 30 päivänä siitä, kun malminetsintälupa on tullut lainvoimaiseksi. Seuraavina vuosina korvaus on maksettava vastaavana ajankohtana. Luvan haltijan on ilmoitettava malminetsintäkorvauksen kokonaissuorituksesta kirjallisesti (sähköposti; kaivosasiat@tukes.fi) kaivosviranomaiselle, kun

velvollisuus on täytetty.

Perustelut: Määräys perustuu kaivoslain (621/2011) 99 §:ään, jossa säädetään malminetsintäkorvauksen suuruudesta ja maksutavasta ja kaivoslain (621/2011) 51.11 § ja 152.1 §.

Mikäli hakija pienentää tai muuttaa tässä päätöksessä määrättyä malminetsintäaluetta muutoshakemuksella, määräytyy uusi malminetsintäkorvaus maanomistajalle seuraavasta tämän lupapäätöksen maksupäivästä alkaen muutospäätöksessä määrättävän pinta-alan mukaan.

Perustelut: Määräys perustuu kaivoslain (621/2011) 51 §, 67, 69 §:ään jossa säädetään malminetsintäluvan raukeamisesta ja muuttamisesta.

11. Määräys vahinkojen ja haittojen korvaamisesta malminetsintäalueella

Malminetsintäluvan haltijan on korvattava malminetsintäalueella tapahtuvasta kaivoslakiin (621/2011) perustuvasta toiminnasta aiheutuneet vahingot ja haitat, jollei jonkin toimenpiteen osalta korvauksesta toisin säädetä.

Perustelut: Määräys perustuu kaivoslain (621/2011) 103 §:ään, jossa säädetään vahinkojen ja haittojen korvaamisesta malminetsintäalueella.

Hakemuksen käsittely

| | |
|-------------------------------|-----------|
| Hakemus: Boliden Kylylahti Oy | 6.10.2017 |
| Kuulutus hakemuksesta: Tukes | 29.1.2018 |
| Lausuntopyyynnöt: Tukes | 29.1.2018 |
| Päätös: Tukes | 5.7.2018 |

Lupahakemuksesta tiedottaminen

Tukes on tiedottanut hakemuksesta 29.1.2018 kuuluttamalla siitä 30 päivän ajan Tukesin Rovaniemen toimipisteen, sekä Leppävirran kunnan virastotalon ilmoitustaululla. Hakemus on ollut nähtävillä 1.3.2018 saakka.

Tukes on tiedottanut hakemuksesta asianosaisia maanomistajia kirjeitse 29.1.2018.

Lausunnot ja mielipiteet on pyydetty toimitettavaksi viimeistään 1.3.2018. Tämän päivämääränkin jälkeen toimitetut lausunnot ja mielipiteet on otettu ratkaisussa huomioon.

Lausuntopyynnöt ja lausunnot hakemuksesta

Hakemuksesta on lähetetty lausuntopyynnöt ja saatu lausunnot seuraavasti:

- 1) Tukesin lausuntopyyntö on lähetetty **Leppävirran kunnalle** 29.1.2018. Leppävirran kunta on antanut lausunnon 12.2.2018 (liite 4).
- 2) Tukesin lausuntopyyntö on lähetetty **Pohjois-Savon ELY-keskukselle** 29.1.2018. Pohjois-Savon ELY-keskus on antanut lausunnon 13.2.2018 (liite 5).
- 3) Tukesin lausuntopyyntö on lähetetty **Metsähallitukselle** 29.1.2018. Metsähallitus ei antanut lausuntoa.

Muistutukset ja mielipiteet

Hakemuksen johdosta ei esitetty muistutuksia tai mielipiteitä.

Hakijan vastine

Hakijalta ei ole pyydetty vastinetta.

Tukesin kannanotto muistutuksissa, mielipiteissä ja lausunnoissa esitettyihin yksilöityihin vaatimuksiin

Muistutuksissa, mielipiteissä ja lausunnoissa esitetyt asiat on otettu lupapäätöksessä huomioon.

Tiedoksi luvan haltijalle

Kaivoslain (621/2011) suhde muuhun lainsäädäntöön

Sen lisäksi, mitä kaivoslaissa säädetään, sovelletaan kaivoslain mukaista lupa- tai muuta asiaa ratkaistaessa ja muutoin tämän lain mukaan toimittaessa muun muassa; luonnonsuojelulakia ([1096/1996](#)), ympäristönsuojelulakia ([527/2014](#)), erämaalakia ([62/1991](#)), maankäyttö- ja rakennuslakia ([132/1999](#)), vesilakia ([587/2011](#)), poronhoitolakia ([848/1990](#)), säteilylakia ([592/1991](#)), ydinenergialakia ([990/1987](#)), muinaismuistolakia ([295/1963](#)), maastoliikennelakia ([1710/1995](#)) ja patoturvallisuuslakia ([494/2009](#)). Vesil. [587/2011](#). Malminetsintäluvan haltijan on aina noudatettava Suomen lainsäädäntöä ja asiaan liittyviä muita kansainvälisiä sopimuksia.

Maastossa liikkuminen

Maastoliikennelain (1710/1995) 4.1 §:n ja 4.2 §:n 9-kohdan mukaan kaivoslaissa (621/2011) tarkoitetulla malminetsintäalueella ja 30 metrin etäisyydellä sen rajasta moottorikäyttöisellä ajoneuvolla liikkuminen ei edellytä maanomistajan tai haltijan lupaa, kun kyse on asianomaisessa malminetsintäluvassa tai kaivosluvassa tarkoitetun toiminnan kannalta välttämättömästä liikkumisesta. Mikäli malminetsintäalue rajautuu alueeseen, jolla liikkumista on rajoitettu (esim. luonnonsuojelualue), malminetsintäalueen rajan ulkopuolella tarvitaan alueen hallinnasta vastaavan viranomaisen suostumus.

Viitaten lupamääräykseen 9, malminetsintäluvan haltija veloitetaan rajoittamaan malminetsintä ja malminetsintäalueen käyttö tutkimustyön kannalta välttämättömiin toimenpiteisiin. Malminetsinnästä ei saa aiheutua merkittäviä muutoksia luonnonolosuhteissa, harvinaisten tai arvokkaiden luonnonesiintymien olennaista vahingoittumista, merkittävää maisemallista haittaa. Alueen koskemattomuuteen, joka liittyy alueen suojelutavoitteisiin, on säilytettävä. Aiheutetut vahingot on korvattava maanomistajalle.

Luvan muuttaminen ja raukeaminen

Malminetsintäluvan haltijan on kaivoslain (621/2011) 69 §:n mukaan haettava malminetsintäluvan muuttamista, jos tutkimussuunnitelmaa muutetaan tai täydennetään siten, että lupamääräyksiä on tarpeen tarkistaa. Luvanhaltija voi lisäksi hakea malminetsintäluvan muuttamista lupamääräysten tarkistamiseksi, kun luvan mukaista toimintaa on tarpeen muuttaa.

Kaivosviranomaisen on päätettävä, että malminetsintälupa raukeaa, jos luvanhaltija tekee asiaa koskevan ilmoituksen. Luvanhaltija on velvollinen tekemään ilmoituksen, jos tarkoituksena ei enää ole harjoittaa lupaan perustuvaa toimintaa. Malminetsintälupa raukeaa ilmoituksen saavuttua kaivosviranomaiselle.

Luvan voimassaolon jatkaminen

Luvanhaltijan tulee toimittaa hakemus malminetsintäluvan voimassaolon jatkamiseksi kaivosviranomaiselle viimeistään kaksi kuukautta ennen luvan voimassaolon päättymistä. (VnA kaivostoiminnasta (391/2012) 27.1 §).

Kaivoslain (621/2011) 61.1 §:n mukaan malminetsintäluvan voimassaoloa voidaan jatkaa enintään kolme vuotta kerrallaan siten, että lupa on voimassa yhteensä enintään viisitoista vuotta.

Kaivoslain (621/2011) 61.2 §:n mukaan malminetsintäluvan voimassaolon jatkamisen edellytyksenä on, että:

- 1) malminetsintä on ollut tehokasta ja järjestelmällistä;
- 2) esiintymän hyödyntämismahdollisuuksien selvittäminen edellyttää jatkotutkimuksia;
- 3) luvanhaltija on noudattanut tässä laissa säädettyjä velvollisuuksia samoin kuin lupamääräyksiä;
- 4) voimassaolon jatkamisesta ei aiheudu kohtuutonta haittaa yleiselle tai yksityiselle edulle.

Kaivoslain (621/2011) 66 §:n mukaan malminetsintäluvan voimassaolon jatkamista varten lupaviranomaiselle on ennen luvan voimassaolon päättymistä toimitettava lupahakemus sekä lupaharkinnan kannalta tarpeelliset ja luotettavat selvitykset edellä mainituista voimassaolon jatkamisen edellytyksistä.

Kaivostoiminnasta annetun valtioneuvoston asetuksen (391/2012) 27.2 §:n mukaan hakemuksesta tulee käydä ilmi hakijan haluamat muutokset lupa-alueeseen tai muut merkittävät muutokset sekä asianosaisissa tapahtuneet muutokset. Asetuksen 27.3 §:n mukaisesti hakemukseen tulee liittää lupaharkinnan kannalta tarpeellinen ja luotettava selvitys:

- 1) hakemuksen kohteena olevan luvan nojalla tehdyistä toimenpiteistä ja niiden tuloksista;
- 2) alueelle kohdistuneiden tutkimuskustannusten määrästä;
- 3) esiintymän hyödyntämismahdollisuuksista ja jatkotutkimusten tarpeellisuudesta;
- 4) perustelut aluerajaukselle.

Lisäksi hakemukseen sovelletaan vastaavasti, mitä lupahakemuksesta säädetään kaivoslain (621/2011) 34 §:ssä.

Lupapäätöksestä tiedottaminen

Lupapäätös on toimitettu päätöksenantopäivänä:

- Boliden Kylylahti Oy:lle (hakija)

Jäljennös päätöksestä on toimitettu antopäivänä:

- Leppävirran kunnalle,
- Pohjois-Savon ELY-keskukselle,
- Museovirastolle tiedoksi

Toimivaltaiselle maanmittaustoimistolle toimitetaan tiedot Maanmittauslaitoksen ja Tukesin sopiman menettelyn mukaisesti malminetsintäluvasta merkinnän tekemiseksi kiinteistötietojärjestelmään.

Lupaviranomainen tiedottaa annetusta päätöksestä asianosaisia maanomistajia kirjeitse.

Perustelut: Päätöksestä tiedottaminen ja siinä noudatettu menettely perustuvat kaivoslain (621/2011) lupapäätöksestä tiedottamista koskevaan 58 §:ään.

Päätösmaksu

Tästä päätöksestä perittävä maksu on **3 000 €**. Valtion talous- ja henkilöstöhallinnan palvelukeskus lähettää laskun hakijalle.

Maksu perustuu hakemuksen vireille tullessa voimassa olleeseen asetukseen Turvallisuus- ja kemikaaliviraston maksullisista suoritteista (1455/2015).

Muutoksenhaku

Tähän päätökseen saa kaivoslain (621/2011) 162 §:n nojalla hakea muutosta valittamalla **Itä-Suomen hallinto-oikeuteen**.

Valitusaika on 30 päivää tämän päätöksen antopäivästä. Liitteenä olevasta valitusosoituksesta ilmenee, miten muutosta haettaessa on meneteltävä.

Päätöksestä perittävästä maksusta valitetaan samassa järjestyksessä kuin pääasiasta.

Lisätietoja

kaivosasiat@tukes.fi tai Ilkka Keskitalo, puh. 050 432 3759



Terho Liikamaa
Ryhmäpäällikkö



Ilkka Keskitalo
Ylitarkastaja

LIITTEET

| | |
|---------|---|
| Liite 1 | ML2014:0027 lupakartta |
| Liite 2 | Tilakohtaiset pinta-alat malminetsintälupa-alueella |
| Liite 3 | Asianosaiset maanomistajat |
| Liite 4 | Leppävirran kunnan lausunto |
| Liite 5 | Pohjois-Savon ELY-keskuksen lausunto |

VALITUSOSOITUS

Valitusviranomainen

Päätökseen saa hakea muutosta valittamalla sille hallinto-oikeudelle, jonka tuomiopiirissä pääosa tässä päätöksessä tarkoitettusta alueesta sijaitsee. Toimivaltainen hallinto-oikeus on mainittu valitusosoituksen lopussa. Valituskirjelmä osoitetaan valitusviranomaiselle ja se on toimitettava valitusajassa hallinto-oikeuden kirjaamoon.

Valitusaika

Määräaika valituksen tekemiseen on kolmekymmentä (30) päivää tämän päätöksen antopäivästä.

Valitusoikeus

Malminetsintälupaa, kaivoslupaa ja kullanhuuhtontalupaa koskevaan päätökseen, mainitun luvan voimassaolon jatkamista, raukeamista, muuttamista ja peruuttamista koskevaan päätökseen sekä kaivostoiminnan lopettamispäätökseen saa hakea muutosta:

- 1) asianosainen;
 - 2) rekisteröity yhdistys tai säätiö, jonka tarkoituksena on ympäristön-, terveyden- tai luonnonsuojelun taikka asuinympäristön viihtyisyyden edistäminen ja jonka sääntöjen mukaisella toiminta-alueella kysymyksessä olevat ympäristövaikutukset ilmenevät;
 - 3) toiminnan sijaintikunta tai muu kunta, jonka alueella toiminnan haitalliset vaikutukset ilmenevät;
 - 4) elinkeino-, liikenne- ja ympäristökeskus ja muu asiassa toimialallaan yleistä etua valvova viranomainen;
 - 5) saamelaiskäräjät sillä perusteella, että luvassa tarkoitettu toiminta heikentää saamelaisten oikeutta alkuperäiskansana ylläpitää ja kehittää omaa kieltään ja kulttuuriaan;
 - 6) kolttien kyläkokous sillä perusteella, että luvassa tarkoitettu toiminta heikentää koltta-alueella kolttien elinolosuhteita ja mahdollisuuksia harjoittaa elinkeinoja.
- Kaivosviranomaisella on lisäksi oikeus valittaa sellaisesta päätöksestä, jolla hallinto-oikeus on muuttanut sen tekemää päätöstä tai kumonnut päätöksen.

Valituksen sisältö

Valituskirjelmässä on ilmoitettava

- päätös, johon haetaan muutosta
- miltä kohdin päätökseen haetaan muutosta ja mitä muutoksia siihen vaaditaan tehtäväksi
- perusteet, joilla muutosta vaaditaan
- valittajan nimi ja kotikunta
- postiosoite ja puhelinnumero, joihin asiaa koskevat ilmoitukset valittajalle voidaan toimittaa

Jos valittajan puhevaltaa käyttää hänen laillinen edustajansa tai asiamiehensä tai jos valituksen laatijana on joku muu henkilö, valituskirjelmässä on ilmoitettava

myös tämän nimi ja kotikunta.

Valittajan, laillisen edustajan tai asiamiehen on allekirjoitettava valituskirjelmä, ellei valituskirjelmää toimiteta sähköisesti (telekopiona tai sähköpostilla).

Valituksen liitteet

Valituskirjelmään on liitettävä

- päätös, johon haetaan muutosta valittamalla, alkuperäisenä tai jäljennöksenä
- asiakirjat, joihin valittaja vetoaa vaatimuksensa tueksi, jollei niitä ole jo aikaisemmin toimitettu viranomaiselle
- asiamiehen valtakirja

Valituskirjelmän toimittaminen perille

Valituskirjelmän voi viedä valittaja itse tai hänen valtuuttamansa asiamies. Valituskirjelmä liitteineen voidaan myös lähettää postitse, telekopiona tai sähköpostilla. Postiin valituskirjelmä on jätettävä niin ajoissa, että se ehtii perille valitusajan viimeisenä päivänä ennen aukioloajan päättymistä. Hallinto-oikeudessa kirjaamon aukioloaika on klo 8.00–16.15. Sähköisesti (telekopiona tai sähköpostilla) toimitetun valituskirjelmän on oltava toimitettu niin, että se on käytettävissä vastaanottolaitteessa tai tietojärjestelmässä määräajan viimeisenä päivänä ennen virka-ajan päättymistä.

Valittajalta peritään hallinto-oikeudessa **oikeudenkäyntimaksu** 250 euroa. Tuomioistuinten ja eräiden oikeushallintoviranomaisten suoritteista perittävistä maksuista annetussa laissa (701/1993) on erikseen säädetty eräistä tapauksista, joissa maksua ei peritä.

Toimivaltaisen hallinto-oikeuden yhteystiedot muutoksenhakua varten:

Itä-Suomen hallinto-oikeus

käyntiosoite: Puijonkatu 29 A, 2.krs, 70100 Kuopio

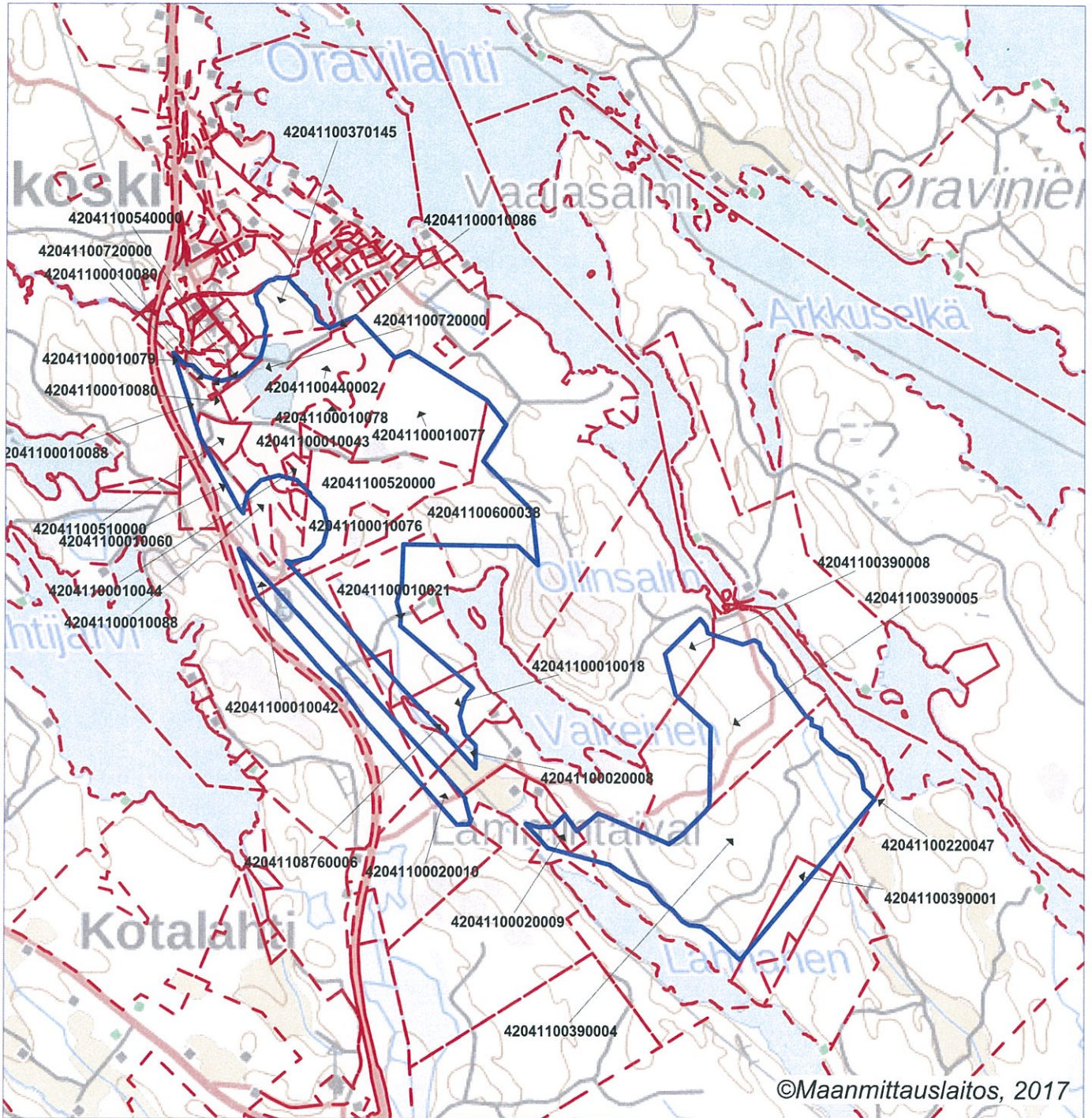
postiosoite: PL 1744, 70101 Kuopio

puhelin: 029 56 42500

telekopio: 029 56 42501

sähköposti: ita-suomi.hao@oikeus.fi

Valituksen voi tehdä myös hallinto- ja erityistuomioistuinten asiointipalvelussa osoitteessa <https://asiointi2.oikeus.fi/hallintotuomioistuimet>.



Malminetsintälupahakemusalue



Kiinteistörajat

Mittakaava 1:25 000

Boliden Kylylahti Oy
Kotalahti
ML2014:0027



© Maanmittauslaitos, 2017

Aineiston kopiointi ilman maanmittauslaitoksen lupaa kielletty

5.7.2018

Lupatunnus
ML2014:0027
Liite 2

ML2014:0027 Kotalahti
Tilakohtaiset pinta-alat

| Rn:o | Pinta-ala (ha) |
|----------------|----------------|
| 420-411-1-79 | 0,08 |
| 420-411-1-86 | 0,18 |
| 420-411-876-6 | 0,27 |
| 420-411-54-0 | 0,33 |
| 420-411-2-8 | 0,61 |
| 420-411-1-80 | 0,64 |
| 420-411-1-44 | 0,72 |
| 420-411-1-42 | 0,84 |
| 420-411-2-9 | 1,05 |
| 420-411-1-60 | 1,09 |
| 420-411-1-43 | 1,47 |
| 420-411-39-1 | 2,22 |
| 420-411-51-0 | 2,59 |
| 420-411-1-76 | 2,75 |
| 420-411-39-8 | 3,37 |
| 420-411-2-10 | 3,45 |
| 420-411-1-88 | 3,87 |
| 420-411-37-145 | 4,49 |
| 420-411-1-18 | 4,84 |
| 420-411-72-0 | 6,22 |
| 420-411-1-78 | 10,74 |
| 420-411-44-2 | 12,24 |
| 420-411-1-21 | 14,02 |
| 420-411-52-0 | 15,20 |
| 420-411-1-77 | 17,64 |
| 420-411-39-5 | 18,77 |
| 420-411-60-38 | 26,15 |
| 420-411-39-4 | 50,74 |

Pinta-ala yht. 206,57 ha

ML2014:0027 Kotalahti

Asianosaiset maanomistajat

PESONEN PEKKA TAPANI
TAMMINEN EINO JOHANNES
Arotfenno Oy
HYVÄRINEN ARVO JUHANI
KOIVISTOINEN KAARLO VILLE oikeudenomistajat/Koivistoinen Matti Kaarlo
KOIVISTOINEN PEKKA SAKARI
KOIVISTOINEN PIRJO HELENA
Leppävirran kunta
Metsätoimisto P. Lehtinen Oy c/o Tilipuu Ky/Sirpa Hintikka
MÄKIPÄÄ MARKUS ILMARI
Outokumpu Mining Oy
Outokumpu Oyj
PUURTINEN AUVO LAURI ANTERO
Suomen valtio / Metsähallitus
VALKEISEN KALASTUSKUNTA

21§ LAUSUNTOPYYNTÖ MALMINETSINTÄLUPAHAKEMUKSESTA

Kunnanhallitus 12.2.2018 § 21

Turvallisuus- ja kemikaalivirasto (Tukes) pyytää kaivoslain (10.6.2011/621) 37 §:n nojalla Leppävirran kunnalta lausuntoa Oravikosken Kotalahden kaivosalueelle, Valkeisenrannan kaivoshankkeen kupeeseen kohdistuvasta malminetsintälupa-hakemuksesta.

Kysymyksessä on jatkohakemus, joka liittyy lupatunnukseen ML2014:0027. Leppävirran kunnanhallitus on antanut tähän malminetsintälupahakemukseen lausunnon 18.12.2014 § 226. Hakijan, Boliden Kylylahti Oy, mukaan jatkoaikaa haetaan seuraavaksi kolmeksi vuodeksi. Hakemusalueen tutkimustyötä tullaan jatkamaan Kotalahden geologisen tiedon digitalisoinnilla ja nykyaikaisella 3D-mallinnuksella ja tarkastelulla sekä hankkimalla saatavilla oleva geofysikaalinen aineisto. Tutkimukset käsittävät myös syväkairausta ja reikägeofysikaalisia tutkimuksia.

Malminetsintä, kaivoslaki 7 § kuuluu seuraavasti:

"Jokaisella on toisenkin alueella oikeus kaivosmineraalien löytämiseksi tehdä geologisia mittauksia ja havaintoja sekä ottaa vähäisiä näytteitä, jos toimenpiteistä ei aiheudu vahinkoa eikä vähäistä suurempaa haittaa tai häiriötä (etsintätyö).

Etsintätyötä ei saa maan pinnalla tehdä:

- 1) hautaustoimilaissa (457/2003) tarkoitettulla hautausmaalla eikä yksityiseen hautaan kuuluvalla alueella eikä 50 metriä näitä lähempänä;*
- 2) puolustusvoimien käytössä olevalla alueella tai sellaisella Rajavartiolaituksen hallitsemalla alueella, jossa liikkumista on rajoitettu tai se on kielletty, taikka 100 metriä lähempänä tällaista aluetta;*
- 3) alueella, jolla liikkumista on rajoitettu tai jolle sivullisilta on pääsy kielletty;*
- 4) yleisessä käytössä olevalla liikenne- ja kulkuväylällä;*
- 5) 150 metriä lähempänä asumiseen tai työntekoon tarkoitettua rakennusta tai muuta näihin rinnastettavaa tilaa ja niihin liittyvää, yksityistä piha-aluetta taikka tällaisen rakennuksen paikkaa, jota varten on myönnetty maankäyttö- ja rakennuslaissa tarkoitettu rakentamiseen tarvittava lupa ja rakentaminen on aloitettu;*
- 6) puutarhatalouden käytössä olevalla alueella;*
- 7) 50 metriä lähempänä yleistä rakennusta tai laitosta taikka yli 35 000 voltin jännitteistä sähkölinjaa tai muuntoasemaa;*
- 8) muulla 1 - 7 kohtaa vastaavalla erityiseen käyttöön otetulla alueella.*

Etsintätyötä saa kuitenkin tehdä 2 momentin 2 - 8 kohdassa tarkoitettulla alueella asiassa toimivaltaisen viranomaisen tai laitoksen taikka asianomaisen oikeudenhaltijan suostumuksella:"

Hakemuksen kohteena olevalla alueella on voimassa oikeusvaikutteinen Oravikoski-Paukarlahti-Kotalahti osayleiskaava (hyv. KV 10.11.2014 § 39). Hakemuksen kohteena olevalle malminetsintälupa-alueelle, jolle jatkoaikaa haetaan, on kaavassa osoitettu seuraavat merkinnät: kaivostoimintojen suojavyöhyke (sv), kaivostoimintojen alue/malmipotentialinen alue (EK-1),

maa- ja metsätalousvaltaiset alueet (M-1, M-2 ja M-3), Kotalahden valtakunnallisesti merkittävä rakennettu kulttuuriympäristö (ma SR/339), liito-oravan esiintymisalue (s-1), voimajohtolinja ja rakennusrajoitusalue sekä vesialue (W). Kaavaote yleiskaavasta liitteenä.

Kotalahden kaivosalueen ympäristössä on voimassa Oravikosken rakennuskaava (vahv. 18.3.1985 § 48). Hakemuksen kohteena olevalle malminetsintä lupa-alueelle, jolle jatkoaikaa haetaan, on kaavassa osoitettu teollisuus- ja varastorakennusten korttelialue (T). Kaavaote rakennuskaavasta liitteenä.

Kj:n päätösesitys:

Oravikoski-Paukari-Lahti-Kotalahti osayleiskaavassa on osoitettu Kotalahden valtakunnallisesti merkittävä rakennettu kulttuuriympäristö merkinnällä ma SR/339 –alue (kaivosympäristö). Tämän kulttuuriympäristön kokonaisuus ja ominaislaatu tulee ottaa aluetta koskevissa toimituksissa huomioon. Alueen ominaispiirteitä tulee vaalia.

Osayleiskaavaan on osoitettu liito-oravan esiintymisalue, josta osa jää hakemuksen kohteena olevalle malminetsintäalueelle. Malminetsintään liittyvillä toimenpiteillä ei saa heikentää liito-oravan elinympäristöön liittyviä ominaisuuksia.

Leppävirran kunta esittää huomioitavaksi, että kunta rakentaa talven 2018 aikana siirtoviemärin Oravikosken jätevedenpuhdistamolta (Väinöläntie 5) Leppävirran Särkiniemeen (Heimoluhdantie), missä se liittyy Leppävirran olemassa olevaan viemäriverkostoon. Ollinsalmessa linja kulkee maissa noin 400 metrin matkan, jonka jälkeen se palaa vesistöön ja kulkee sitä pitkin Pilleslahteen. Ollinsalmen kohdalle Valkeisenvuoren puolelle rakennetaan pumppaamo ja paineenkorotusasema. Rakennusaikainen liikennöinti alueelle tapahtuu Ollinsalmentien kautta.

Oravikoski-kirkonkylä siirtoviemärin *yleiskartta* ja *Suunnitelmapartta paa-luväliltä 0-4320* liitteenä.

Päätös:

Päätösesitys hyväksyttiin yksimielisesti.

Otteen oikeaksi todistaa
Leppävirralla, 4.7.2018

Anssi Nykänen, pöytäkirjanpitäjä

OIKAISUVAATIMUSOHJEET JA VALITUSOSOITUS

Muutoksen hakukielto Päätöksistä §:t **17 – 20, 26, 27** jotka koskevat vain valmistelua tai täytäntöönpanoa, ei kuntalain 136 §:n mukaan saa tehdä oikaisuvaatimusta eikä kunnallisvalitusta.

Koska seuraaviin päätöksiin §:t **21 - 25, 28** voidaan tehdä kuntalain 134 §:n 1 mom. mukaan kirjallinen oikaisuvaatimus, niihin ei voi hakea muutosta valittamalla.

Oikaisuvaatimus Päätöksiin §:t **21 – 25, 28** voidaan hakea oikaisua kirjallisella vaatimuksella. Oikaisuvaatimus tehdään Leppävuiran kunnanhallitukselle.

Yhteystiedot: Leppävuiran kunnanhallitus
Savonkatu 39, PL 4
79101 Leppävuirta
Sähköposti: kunta@leppavuirta.fi

Oikaisuvaatimus on jätettävä kunnanhallitukselle 14 päivän kuluessa tiedoksisäännistä.

Asianosaisen katsotaan saaneen päätöksestä tiedon, jollei muuta näytetä, seitsemän päivän kuluttua kirjeen lähettämisestä tai erilliseen tiedoksiantotodistukseen merkittynä aikana. Mikäli päätös on annettu tiedoksi asianosaiselle sähköisenä viestinä hänen suostumuksellaan, katsotaan asiakirja annetun tiedoksi kolmantena päivänä viestin lähettämisestä, jollei muuta näytetä.

Kunnan jäsenen katsotaan saaneen päätöksestä tiedon seitsemäntenä päivänä päätöksen nähtävälle asettamisesta. Oikaisuvaatimusaikaa laskettaessa ei tiedoksisaantipäivää lueta määräaikaan.

Oikaisuvaatimuksessa on ilmoitettava mihin päätökseen muutosta haetaan, miltä osin muutosta haetaan ja muutosvaatimuksen perusteet. Oikaisuvaatimukseen on liitettävä asiakirjat, joihin tekijä vetoaa vaatimuksensa tueksi, jollei niitä ole jo viranomaisella. Oikaisuvaatimus on sen tekijän, laillisen edustajan tai asiamiehen allekirjoitettava. Sen voi kuitenkin toimittaa sähköpostilla ja sitä ei silloin tarvitse täydentää allekirjoituksella, jos asiakirjassa on tiedot lähettäjistä eikä asiakirjan alkuperää tai eheyttä ole syytä epäillä. Sähköpostilähetyksen otsikossa on syytä mainita sana oikaisuvaatimus. Oikaisuvaatimuksessa on mainittava tekijän ja jos hän ei ole allekirjoittaja, myös allekirjoittajan nimi, asuinkunta, postiosoite sekä puhelinnumero, johon asiaa koskevat ilmoitukset voidaan toimittaa.

Oikaisuvaatimus on toimitettava kunnanhallitukselle virka-aikana ennen oikaisuvaatimusajan päättymistä.

Sähköisen viestin katsotaan saapuneen viranomaiselle silloin kun se on viranomaisen käytettävissä vastaanottolaitteessa tai tietojärjestelmässä siten, että viestiä voidaan käsitellä. Oikaisuvaatimus lähetetään aina lähettäjän omalla vastuulla.



Pohjois-Savo

13.2.2018

Turvallisuus- ja kemikaalivirasto (Tukes)
Valtakatu 2
96100 Rovaniemi
kaivosasiat@tukes.fi

Viite
Malminetsintälupahakemus ML2014:0027

**Pohjois-Savon elinkeino-, liikenne- ja ympäristökeskuksen lausunto
malminetsintälupahakemuksesta Leppävirran kunnassa Kotalahden alueella**

Tausta

Lupaa malminetsinnälle hakee Boliden Kylylahti Oy ja etsinnät suorittaa Boliden FinnEx Oy. Malminetsintälupahakemusta koskeva alue sijaitsee Leppävirran kunnassa Kotalahden kylässä.

Tutkimukset on suunnitelman perusteella tarkoitus suorittaa seuraavan kolmen vuoden aikana. Tutkimuksissa digitalisoidaan ja mallinnetaan Kotalahden kaivoksen vanhoja geologisia tietoja, joiden perusteella rajataan tutkimusalueita jatkoa varten. Saatujen tietojen perusteella suoritetaan painovoima- ja elektromagneettisia mittauksia, joiden perusteella suoritetaan syväkairauksia.

Alueella tullaan tutkimuksia tekemään kävellen sekä liikkuen moottorikelkalla taikka mönkijällä. Kairaukset tullaan tekemään telalustaisella kairauskalustolla. Tutkimustoiminnasta ei arvioida aiheutuvan ympäristöä häiritsevää melua eikä vahinkoa maa- tai kallioperään. Etsintätöillä ei arvioida olevan vaikutusta vesistöihin taikka pohjavesiin. Tutkimustöistä ilmoitetaan hyvissä ajoin alueen asukkaille ja heidän kanssaan sovitaan mahdollisesti alueella liikkumisesta ja muista huomioitavista asioista sekä toiveista tutkimuksia tehtäessä.

Tehtyjen selvitysten mukaan tutkimusalue ei ole pohjavesialueella eikä alueella ei sijaitse Natura-alueita. Kuitenkin tutkimusalueen läheisyydessä sijaitsee hajuheinä esiintymä sekä koillisosassa aluetta on havaittu liito-oravia. Tutkimustyöt ja kulkureitit eivät tule sijoittumaan kyseisille alueille.

**Pohjois-Savon elinkeino-, liikenne- ja ympäristökeskuksen lausunto
malminetsintälupahakemuksesta ML2014:0027**

Turvallisuus- ja kemikaalivirasto TUKES on pyytänyt Pohjois-Savon elinkeino-, liikenne- ja ympäristökeskukselta (myöhemmin ELY-keskus) lausuntoa Leppävirran kunnan Kotalahden alueella tehtävän

malmietsinnän toteutuksesta ja siitä voidaanko malmietsintää toteuttaa ilman, että siitä aiheutuu kaivoslain (621/2011) 11 §:n mukaisesti:

- 1) *haittaa ihmisten terveydelle taikka vaaraa yleiselle turvallisuudelle*
- 2) *merkittäviä muutoksia luonnon olosuhteissa*
- 3) *harvinaisten tai arvokkaiden luonnonolosuhteiden olennaista vahingoittumista*
- 4) *merkittävää maisemallista haittaa*

Alueella sijaitsee ELY-keskuksen tietojen mukaan metsälain erityisen tärkeä elinympäristö sekä useita liito-orava esiintymiä. Kyseiset luontoarvot on huomioitu Oravikoski-Paukarlahti-Kotalahti-osayleiskaavassa (hyväksytty 10.11.2014) Etsintätyöt ja töiden yhteydessä mahdollisesti tehtävä puiden poisto ei saa vaarantaa kyseisiä luontoarvoja.

Etsintäalue ei sijaitse pohjavesialueelle, eikä alueen välittömässä läheisyydessä ole varsinaisia pintavesistöjä. Esitettyjen tutkimustoimien ei arvioida aiheuttavan myöskään pohja- taikka pintavesiin haitallisia vaikutuksia.

ELY-keskus kuitenkin muistuttaa, että esitetty tutkimusalue sijaitsee osittain Outokumpu Oy:n vanhan Kotalahden kaivoksenalueita, kuten mm. rikastushiekka-alueita ja kosteikko- sekä allasalueita. Outokumpu Oy:llä on Kotalahden kaivoaluetta käsittelevä ympäristölupa (ISAVI/94/04.08/2013), jossa on annettu määräyksiä vanhan kaivosalueen hoitoa sekä sieltä purkautuvien vesien käsittelyä koskien. Lisäksi luvassa on määrätty pitoisuus- ja kokonaiskuormitus raja-arvot vesien käsittelylle. Alueella tehtävällä tutkimustoiminnalla ei saa aiheuttaa haittaa olemassa oleville vesienkäsittelyrakenteille, taikka tehdä sellaisia tutkimustoimia, että vanhan kaivosalueen kuormitus ympäristöön kasvaisi.

Kairauksissa käytettävän kaluston toimivuuden osalta ELY-keskus katsoo, että alueella tulee käyttää sellaista kairauskalustoa, josta ei aiheudu öljy taikka muitakaan haitallisten aineiden päästöjä ympäristöön. Mikäli etsintätoiminnasta johtuen alueelle pääsee esimerkiksi öljyjä, tulee kyseiset pilaantuneet maa-ainekset poistaa ja toimittaa asianmukaiseen vastaanottoaikaan käsittelyyn.

ELY-keskuksen näkemyksen mukaan alueella suoritettavilla, hakemuksen mukaisilla tutkimustöillä ei ole melun taikka muunkaan toiminnan kannalta haittaa ihmisten terveydelle taikka vaaraa yleiselle turvallisuudelle.

Yksikön päällikkö
Leila Kantonen


Ympäristöylitarkastaja
Jussi-Pekka Järvinen