

KUULUTUS

Turvallisuus- ja kemikaalivirasto (Tukes) on kaivoslain (621/2011) perusteella 28.11.2018 antanut seuraavan malminetsintäluvan (jatkoaika) ML2014:0033 ja sitä koskevan täytäntöönpanomääräyksen:

Hakija: Mawson Oy
Alueen nimi: Hirvimaa
Lupatunnus: ML2014:0033
Alueen sijainti ja koko: Rovaniemi ja Ylitornio, 1007,3 ha

Päätökseen saa kaivoslain (621/2011) 169 §:n nojalla hakea muutosta valittamalla hallinto-oikeuteen. Päätöksen liitteenä olevasta valitusosoituksesta ilmenee, miten muutosta haettaessa on meneteltävä. Päätös on nähtävillä Tukesin Rovaniemen toimipaikassa (käyntiosoite; Valtakatu 2, Rovaniemi) ja Tukesin kotisivulla (www.tukes.fi/kaivosasiat) sekä alueen kunnanvirastoissa (Rovaniemen kaupunki, Hallituskatu 7, 96101 Rovaniemi) (Ylitornion kunta, PL 38 Alkkulanraitti 55, 95601 YLITORNIO).

Lisätietoja kaivosasiat@tukes.fi tai Ilkka Keskitalo puh. 050 432 3759

Pidetään nähtävänä 28.12.2018 asti

Mawson Oy
Lantontie 34
95680 Lohijärvi

**PÄÄTÖS MALMINETSINTÄLUVAN VOIMASSAOLOAJAN JATKAMISESTA JA MÄÄRÄYS
TÄYTÄNTÖÖNPANOSTA MUUTOKSENHAUSTA HUOLIMATTA**

Hakija: Mawson Oy
2437454-1
Suomi

Yhteystiedot: Mawson Oy

Lantontie 34
95680 LOHIJÄRVI
Lisätietoja antaa:
Tapani Hyysalo
thyysalo@mawson.fi
+358 50 448 8303

Alueen nimi: Hirvimaa
Alueen sijainti: Rovaniemen ja Ylitornion rajalla, Muurolan kylästä n. 20 km länteen.

Hakemus on tullut vireille 10.8.2018. Viranomaisen on tehnyt hakemustarkastuksen ja todennut hakemuksen täyttävän kaivoslain 34 §:n vaatimukset. Hakemukselle on annettu ML2014:0033 ja kaivoslain 34 §:n mukainen etuoikeuspäivämäärä 15.4.2014.

Hakemuksen tarkoitus: Malminetsintä kaivoslain (621/2011) pykälien 5, 9 ja 32 tarkoittamalla tavalla

PÄÄTÖS

Turvallisuus- ja kemikaalivirasto (Tukes) **myöntää** kaivoslain (621/2011) nojalla jatkoaikaa Mawson Oy:lle malminetsintäluvan nimeltä "**Hirvimaa**" lupatunnuksella **ML2014:0033**.

Perustelut: Hakija on osoittanut, että kaivoslaissa (621/2011) säädetyt edellytykset täyttyvät eikä luvan myöntämiselle ole kaivoslaissa säädettyä estettä. Tässä malminetsintälupapäätöksessä annetut tarkennetut tarpeelliset määräykset yleisten ja yksityisten etujen turvaamiseksi perustuvat kaivoslain (621/2011) 51 §:ään.

Malminetsintäluvan nojalla luvanhaltijalla on oikeus omalla ja toisen maalla tässä luvassa mainitulla alueella (malminetsintäalueella) tutkia geologisten muodostumien rakenteita ja koostumusta sekä tehdä muita kaivostoimintaa valmistelevia tutkimuksia ja muuta malminetsintää esiintymän paikallistamiseksi sekä sen laadun, laajuuden ja hyödyntämiskelpoisuuden selvittämiseksi sen mukaan kuin tässä malminetsintäluvassa tarkemmin määrätään. Malminetsintälupa ei oikeuta esiintymän hyödyntämiseen.

Päätöksen voimassaolo

Malminetsintälupa on **voimassa tällä päätöksellä enintään kolme (3) vuotta** päätöksen lainvoimaiseksi tulosta.

Perustelut: Hakija on hakenut malminetsintälupaa kaivoslain (621/2011) 34 §:n mukaisesti. Mikäli lupanhaltija haluaa pienentää voimassaolevaa malminetsintälupaa sen voimassaoloaikana tai luopua siitä kokonaan, tulee lupanhaltijan toimittaa kaivosviranomaiselle ilmoitus joko osittaisesta tai koko malminetsintäalueen raukeamisesta (Kaivoslaki 621/2011, 61 §, 66 §, 67 §).

Päätöksen täytäntöönpano ja määräys päätöksen täytäntöönpanosta muutoksenhausta huolimatta

Kaivoslain (621/2011) 168.1§:n mukaisesti tähän malminetsintälupaan perustuvat toimenpiteet saa aloittaa, kun tämä lupapäätös on lainvoimainen ja päätöksessä asetetut velvoitteet on suoritettu. Jos asianomaisen toimenpiteen suorittaminen edellyttää muualla lainsäädännössä vaadittua lupaa, saa toimenpiteen kuitenkin aloittaa vasta, kun asianomainen lupapäätös on saanut lainvoiman tai toiminnan aloittamiseen on saatu oikeus asiassa toimivaltaiselta viranomaiselta.

Tukes määrää kaivoslain (621/2011) 169 §:n nojalla, että tämän lupapäätöksen määräyksessä 12 kuvattuihin yksilöityihin toimenpiteisiin voidaan valituksesta huolimatta ryhtyä annettuja rajattuja lupamääräyksiä noudattaen.

Malminetsintäalueen tiedot

Pinta-ala: 1007,3 ha
Alueen nimi: Hirvimaa
Sijainti: Rovaniemen ja Ylitornion rajalla, n. 20 km Muurolan kylästä länteen. Mustiaapa-Kaattasjärvi **Natura-alueen ulkopuolella**.
Alueen tarkempi sijainti ja rajat ilmenevät tähän päätökseen liitetystä lupakartasta (Liite 1).

Alueesta tarkemmin

Hirvimaan (ML2014:0033) tutkimusalue sijaitsee noin 40 km Rovaniemeltä länteen Ylitornion kunnan ja Rovaniemen kaupungin alueella. Tutkimusalue on loivasti kumpuilevaa maastoa, missä matalat moreeni- ja kalliokumpareet vuorottelevat soiden ja rämeiden kanssa. Alueen omistaa kokonaisuudessaan Suomen valtio, ja sitä hallinnoi Metsähallitus. Alue on kokonaisuudessaan metsätalousmaata, jota on käsitelty erilaisin metsätaloustoimin (hakkuut, maanmuokkaus).

Tutkimusalue sijoittuu lähelle Natura-aluetta joka koostuu Mustiaapa-Kaattasjärven alueesta, joka taas kuuluu soidensuojeluohjelmaan. Pieni osa tästä alueesta kuuluu myös vanhojen metsien suojeluohjelmaan.

Otaksuma mineraaleista

Hakijan alueella aiemmin suoritettiin tutkimuksiin ja tuloksiin perustuen, hakija otaksuu alueella olevan kultaa, uraania, kuparia, kobolttia ja hopeaa.

Yleisten ja yksityisten etujen turvaamiseksi tarpeelliset lupamääräykset (velvoitteet ja rajoitukset)

1. Määräys malminetsintätutkimusten sallituista ajankohdista ja menetelmistä, sekä malminetsintään liittyvistä laitteista ja rakennelmista

Tämän malminetsintäluvan nojalla on sallittua suorittaa seuraavia malminetsintätoimenpiteitä ja soveltaa seuraavia malminetsintämenetelmiä:

1. Geofysikaaliset ja geokemialliset tai vaikutuksiltaan niihin verrattavat tutkimusmenetelmät
2. Koneellisesti tehtävät maaperä- ja kallioperänäytteenotto (moreeni-, ura- ja pistenäytteet, kairaus)

Tutkimukset on suoritettava lupamääräyksissä 8 ja 9 mainituin rajoittein ja vaikutuksia minimoivin toimin. Maastoliikenne on sallittua ympärivuotisesti, mutta kesäaikainen maastoliikenne sallitaan vain kuivilla kivennäismailla. Poikkeuksena lupamääräyksessä 9 mainitulla suojavyöhykkeellä, maastoliikenne sallitaan ainoastaan lintujen pesintäajan ulkopuolella.

Perustelut: Hakija on esittänyt hakemuksessaan nämä menetelmät ja kaivosviranomaisen arvioi ne tarpeelliseksi, jotta alueen mineraalipotentiali saadaan tehokkaasti tutkittua. Jotta mahdolliselle jatkoluvalle edellytetty vaade tehokkaasta malminetsinnästä toteutuu, tässä lupamääräyksessä tarkoitettujen toimenpiteiden tulee olla pääosin suoritettuina.

2. Määräys tutkimustöitä ja -tuloksia koskevasta selvitysvelvollisuudesta

Malminetsintäluvan haltijan on vuosittain toimitettava kaivosviranomaiselle selvitys suoritetuista tutkimustöistä ja niiden tuloksista. Tutkimustöitä ja -tuloksia koskevaan vuosittaiseen selvitykseen on sisällytettävä: käytetyt tutkimus- ja työmenetelmät, yhteenveto tehdyistä tutkimuksista ja pääasialliset tulokset. Kaivosviranomaisen voi ohjeistaa hakijoita tarkemmin raportoinnin muodosta ja ajankohdasta. Ohje löytyy Tukesin internetsivuilta. Kunkin kalenterivuoden tutkimustöistä ja -tuloksista on raportoitava seuraavan vuoden kesäkuun loppuun mennessä, ellei toisin ohjeisteta.

Perustelut: Määräyksen perusteena on kaivoslaki (621/2011) 14 § ja VNa kaivostoiminnasta (391/2012) 4 §.

3. Määräys jälkitoimenpiteiden ajankohdasta ja ilmoittamisesta kaivosviranomaiselle

Kun malminetsintälupa on rauennut osittain, kokonaan tai peruutettu, malminetsintäluvan haltijan on raukeavilta alueilta;

1) välittömästi saatettava malminetsintäalue yleisen turvallisuuden vaatimaan kuntoon,

poistettava väliaikaiset rakennelmat ja laitteet, huolehdittava alueen kunnostamisesta ja siistimisestä sekä saatettava alue mahdollisimman luonnonmukaiseen tilaan. Malminetsintäluvan haltijan on tehtävä kirjallinen ilmoitus kaivosviranomaiselle, malminetsintäalueeseen kuuluvien kiinteistöjen omistajille ja muille oikeudenhaltijoille, kun toimenpiteet on saatettu loppuun. Ilmoituksen tulee sisältää tiedot jälkitoimenpiteiden päättymispäivästä sekä kuvaus toteutetuista jälkitoimenpiteistä.

2) kuuden kuukauden kuluessa luovutettava kaivosviranomaiselle tutkimustyöselostus, tutkimukseen liittyvä tietoaineisto ja kirjallinen esitys edustavasta otoksesta kairasydämiä. Kaivosviranomaisen ohjeistaa hakijoita tarkemmin raportoinnin muodosta. Ohje löytyy Tukesin internet-sivuilta.

Perustelut: Määräyksen perusteena on kaivoslaki (621/2011), 15 § ja VNa kaivostoiminnasta (391/2012), 5 §.

4. Määräys kaivannaisjätteen jätehuoltosuunnitelmasta ja sen noudattamisesta

Malminetsintäluvan haltija on velvollinen huolehtimaan maa- ja kiviainesjätteen synnyn ehkäisemisestä, sen haitallisuuden vähentämisestä sekä jätteen hyödyntämisestä tai käsittelemisestä.

Malminetsinnästä tässä luvassa myönnettyillä menetelmillä ei synny kaivannaisjätettä. Hakijan esittämä suunnitelma kaivannaisjätteen määrästä ja käsittelystä ovat riittävät. Yleisesti malminetsinnästä ei ole perusteltua syytä epäillä aiheutuvan säteilyyn liittyvää vaaraa tai haittaa. Myös uraanin etsimiseksi tehtävä näytteidenotto on säteilyturvallisuuden ja ympäristön kannalta vastaavaa kuin minkä muun tahansa kaivoskivennäisesiintymän näytteenotto toiminta. Koska kairausnäytteissä voi esiintyä paikoitellen tavanomaista suurempia uraanipitoisuuksia, on kairausnäytteiden ja -soijan aiheuttamaa säteilytasoa seurattava säteilymittauksin ja huomioitava nämä tulokset siten, että mahdollinen säteilyaltistus niiden käsittelystä pidetään mahdollisimman pienenä. Töiden loputtua kohteella on alue välittömästi saatettava mahdollisimman luonnonmukaiseen tilaan ja korjattava mahdolliset maastovahingot.

Perustelut: Määräyksen perusteena on kaivoslaki (621/2011) 13 § ja VNa kaivostoiminnasta (391/2012) 3 §.

5. Määräys ilmoitusvelvollisuudesta koskien malminetsintäalueen maastotöitä ja rakennelmia

Malminetsintäluvan haltijan on hyvissä ajoin etukäteen ilmoitettava kirjallisesti malminetsintäalueeseen kuuluvien kiinteistöjen omistajille (sekä näihin rinnastettaville, Kaivoslaki 5.2 §) ja muille oikeudenhaltijoille kaikista maastotöistä, jotka voivat aiheuttaa vahinkoa tai haittaa, sekä väliaikaisista rakennelmista. Ilmoitus on lisäksi tehtävä poronhoitoalueella asianomaiselle Palojärven paliskunnalle.

Malminetsintäluvan haltijan on ilmoitettava maastotöistä toimialallaan yleistä etua valvoville viranomaisille:

- Tukesille,
- toimivaltaisen ELY-keskuksen ympäristövastuualueelle,
- Metsähallitukselle
- Mikäli alueelta löydetään tutkimusten yhteydessä muinaismuistolaissa tarkoitettuja kohteita, tulee luvanhaltijan toimia siten kuin muinaismuistolaissa todetaan. Hakijan tulee ilmoittaa edellä mainituista kohteista viipymättä Museovirastoon.

Perustelut: Määräyksen perusteena on kaivoslaki (621/2011) 12 § ja VNA kaivostoiminnasta (391/2012) 2 §.

6. Määräys malminetsintäalueen koon pienentämisen aikataulusta

Kaivosviranomaisen ei näe tässä vaiheessa tarvetta malminetsintäalueen pienentämiselle. Tutkimuksia voidaan pitää perusteltuna koko ML2014:0033 alueella. Jos luvan haltija haluaa pienentää voimassaolevaa malminetsintäaluetta tai luopua siitä kokonaan, tulee luvan haltijan tehdä ilmoitus joko osittaisesta tai koko malminetsintäalueen raukeamisesta.

Perustelut: Määräyksen perusteena on kaivoslaki (621/2011) 11 §, 51 §, 67 §). Otettaessa huomioon alueen koko, tutkimussuunnitelma ja sen perustelut, sekä seikka, että kyseessä on vaiheittain etenevä tutkimustoiminta, voidaan tutkimuksia pitää perusteltuna koko alueelle. Luvassa sallittavat malminetsintätoimet nykyisen aluerajauksen sisällä eivät estä tai vaikeuta olennaisesti muita alueeseen kohdistuvia käyttötarpeita, näin ollen voidaan tutkimuksia pitää perusteltuna koko alueelle.

7. Määräys vakuuden asettamisesta

Tässä malminetsintäluvassa **ML2014:0033** määrätään lupakohtainen 2500 euron suuruinen vakuus. Vakuus asetetaan pankkitalletuksena Turvallisuus- ja kemikaalivirastolle kaivoslain (621/2011) 15 §:ssä tarkoitettujen jälkitoimenpiteiden sekä 103 §:ssä tarkoitetun vahingon ja haitan korvaamista, sekä muiden kaivoslakiin perustuvien velvoitteiden täyttämistä varten. Tässä malminetsintäluvassa määrätty vakuus on asetettava viimeistään 30 päivänä siitä, kun malminetsintä lupa on tullut lainvoimaiseksi, luvan haltijan malminetsinnästä mahdollisesti aiheutuvaa vahinkoa, haittaa tai muuta kaivoslaissa mainittua velvoitetta varten pankkiin avatulle vakuustalletustilille. Kaivoslain 73 §:ssä tarkoitettu luvan siirto ei vapauta vakuutta.

Perustelut: Määräyksen perusteena on kaivoslaki (621/2011) 107, 109, 110 ja 111 §. Vakuus asetetaan kaivosviranomaisen arvion perusteella. Kaivosviranomaisen on arvioinut toiminnan laatua ja laajuutta (lupamääräys 1), toiminta-alueen erityispiirteitä, sekä luvassa säädettyjä velvoitteita lupamääräykset huomioiden ja päätyttyä määrättyyn vakuuteen. Kaivosviranomaisen on luvan siirron tai muuttamisen yhteydessä harkittava, onko vakuuden lajia tai suuruutta tarkistettava.

8. Määräykset malminetsintää ja malminetsintäalueen käyttöä koskevista seikoista sen varmistamiseksi, ettei toiminnasta aiheudu kaivoslaissa (621/2011) kiellettyä seurausta

Malminetsintäluvassa on tuljattava kairareikä, mikäli kairareikästä nousee pohjavettä maanpinnalle. Kairaputket on katkaistava mahdollisimman läheltä maanpintaa, ja kairakohteiden jätehuolto sekä siistiminen on tehtävä välittömästi töiden loputtua kohteella. Jos kairauksessa tarvittavan käytettävän veden määrä ylittää 100m³/vrk, on toimittava kuten vesilain (587/2011) 15 §:ssä todetaan. Tutkimustöitä tehtäessä on otettava huomioon ympäristönsuojelulain (527/2014) 17§:n mukainen pohjaveden pilaamiskielto. Tutkimustöitä tehtäessä on otettava aina huomioon ympäristönsuojelulain mukainen pohjaveden pilaamiskielto. Malminetsinnästä ja muusta malminetsintäalueen käytöstä ei saa aiheutua merkittäviä muutoksia luonnonolosuhteissa, eikä merkittävää maisemallista haittaa.

Perustelut: Malminetsintäluvan haltijan on luovuttuaan malminetsintälupa-alueesta tai sen menetettyään viipymättä saatettava malminetsintäalue yleisen turvallisuuden vaatimaan kuntoon, sekä saatettava alue mahdollisimman luonnonmukaiseen tilaan (621/2011) 11 ja 15 §.

9. Määräykset yleisen ja yksityisen edun kannalta välttämättömistä ja luvan edellytysten toteuttamiseen liittyvistä seikoista

Hakemukseen saatujen lausuntojen perusteella malminetsintälupa-alueelta ei ole tullut tietoon sellaisia ympäristö- tai luontoarvoja jotka olisivat esteenä malminetsintäluvan myöntämiselle. Malminetsintälupa-alueella ei sijaitse Natura 2000-verkoston kohteita, luonnonsuojelualueita, pohjavesialueita tai valtakunnallisesti merkittäviä maisema-alueita.

Tässä malminetsintäluvassa sallitut tutkimusmenetelmät eivät aiheuta merkittäviä ympäristövaikutuksia. Tällä alueella ja tätä aluetta ympäröivillä kohteilla on seurattu malminetsintätutkimusten luonto- ja ympäristövaikutuksia jo useiden vuosien ajan. Myös Tukesin suorittamat maastotarkastukset ilmakuvauksineen osoittavat, että merkittäviä vaikutuksia luontoon tai vahinkoja ei ole syntynyt. Malminetsintäluvan haltijan on oltava kuitenkin riittävästi selvillä hankkeen ympäristövaikutuksista siinä laajuudessa kuin kohtuudella voidaan edellyttää.

Toimiessaan Natura-alueen läheisyydessä **hakija on esittänyt** rajoituksia vaikutusten vähentämiseksi. Tukes asettaa ne lupamääräykseen noudatettavaksi, koska hakija on itse niitä ehdottanut ja näillä toimilla voidaan varmistaa, etteivät vaikutukset ulotu viereiselle Mustiaapa-Kaattasjärvi Natura-alueelle.

Lapin ELY-keskuksen lausunnossa on mainittu hakemusalueelle sijoittuvia uhanalaisen ja silmällä pidettävän kasvin esiintymiä. Luonnon monimuotoisuuden turvaamiseksi uhanalaiset kasvit tulee ottaa huomioon tutkimustoiminnassa niin, että toiminta ei vahingoita tai vaaranna esiintymiä. Myös metson soidinalueet soidinaikana tulee huomioida. Metsähallitus on lausunnossaan tuonut esiin METSO-ohjelmakohteiden lisäksi, myös muita arvokkaita luontokohteita, kuten reheviä soita, puron- ja noronvarsimetsiä, suon metsäsaarekkeitä, aarniometsikköjä, paisterinteitä, kallioita ja karuja soita. Alueet ovat lajistollisesti ja luonnon monimuotoisuuden kannalta arvokkaita elinympäristöjä ja ne tulee huomioida tutkimuksia tehtäessä.

Varovaisuusperiaate huomioiden, luvan haltijan tulee tutkimustöiden ajoituksessa huomioida malminetsintäalueen ulkopuolella sijaitsevat petolinnun pesäpuut. Hakija voi jatkaa keskeytystä hakemuksen mukaista tutkimustoimintaa malminetsintäalueella yltävällä suojavyöhykkeellä, mikäli tammi- maaliskuussa riistakameralla tai paikannuslaitteella **ei tehdä** havaintoa suuren petolinnun pesimäaikeista (kuten vierailu pesällä).

Mikäli tammi - maaliskuussa tehdään havainto petolinnun pesimäaikeista kohteen läheisyydessä riistakameralla tai mahdollisella paikannuslaitteella, **on malminetsintätoimet keskeytettävä** malminetsintäalueelle yltävän suojavyöhykkeen sisällä 15.2.–31.7 välisenä aikana.

Luonnonsuojelulain 39 §:n ja lintudirektiivin artiklan 5 mukaan mm. lajin tahallinen häiritseminen, erityisesti lisääntymis- tai jälkeläisten kasvatusaikana tai muutoin niiden elämänsä elämänkierron kannalta tärkeillä paikoilla on kielletty.

- Yhtiö luopuu maastoliikennelain mukaisesta oikeudesta, joka ulottuu 30 metriä lupa-alueen ulkopuolelle niiltä osin kuin kulkuoikeus ulottuu Natura-alueen puolelle.

- 100 metrin suojavyöhyke Natura-alueen rajaan lintujen pesintäaikaan 30.4–31.7 kaikkien melua aiheuttavien tutkimusten ja toimintojen (kulkeminen) osalta.
- Suuren petolinnun pesiessä, astuu voimaan 1100 metrin suojavyöhyke sille kyseiselle pesäreviirille (ne osat, jotka ulottuvat malminetsintä lupahakemusalueelle). 15.2–31.7 välisenä aikana kaikkien melua aiheuttavien toimintojen osalta on kielletty suojavyöhykkeellä.

Malminetsintäluvan haltijan tulee esittää hyvissä ajoin ennen tutkimustöiden aloittamista tarkka tutkimussuunnitelma toimenpiteineen ja sijaintitietoineen Tukesille. Lisäksi tutkimussuunnitelma tulee toimittaa tiedoksi toimivaltaiselle Lapin Ely-keskukselle sekä Metsähallitukselle.

Perustelut: Tutkimussuunnitelman esittämisvelvollisuudella varmistetaan, että toimenpiteisiin voidaan tarvittaessa valvonnallisesti puuttua. Samalla Tukesin on mahdollista kaivoslain valvonnan toteuttamiseksi arvioida toimenpiteiden vaikutusta ja tarvittaessa antaa tarkempia lisämääräyksiä toimenpiteiden suorittamisesta. Kaivoslaki (621/2011) 11 § ja 12 §, VNa (391/2012) 2 §.

Siirtyminen lupa-alueelle, ja lupa-alueella liikkuminen on sulanmaan aikana pyrittävä suunnittelemaan niin, että luontaisia aukkopaiikkoja käytetään mahdollisimman paljon hyväksi. Kosteikkoalueilla liikkumista tulee välttää sulanmaan aikana.

Malminetsintäluvan haltijan on rajoitettava malminetsintä ja muu malminetsintäalueen käyttö tutkimustyön kannalta välttämättömiin toimenpiteisiin. Toimenpiteet on suunniteltava siten, että niistä ei aiheudu kohtuudella vältettävissä olevaa yleisen tai yksityisen edun loukkausta. Malminetsintäluvan nojalla tapahtuvasta malminetsinnästä ja muusta malminetsintäalueen käytöstä ei saa aiheutua:

- 1) haittaa ihmisten terveydelle tai vaaraa yleiselle turvallisuudelle;
- 2) olennaista haittaa muulle elinkeinotoiminnalle;
- 3) merkittäviä muutoksia luonnonolosuhteissa;
- 4) harvinaisten tai arvokkaiden luonnonesiintymien olennaista vahingoittumista;
- 5) merkittävää maisemallista haittaa.

Perustelut: Määräys perustuu kaivoslain (621/2011) 11 § ään.

Alue kuuluu Palojärven paliskunnan alueeseen. Malminetsintätutkimukset on sovitettava alueella toimivan paliskunnan kanssa siten, ettei niistä aiheudu kohtuutonta haittaa poronhoidolle. Malminetsintäluvan haltijan on ilmoitettava alueen paliskunnalle tutkimustöistä ja niiden aikataulusta, sekä muusta alueiden käytöstä hyvissä ajoin ennen tutkimustöiden aloittamista. Malminetsintäluvan haltijan on otettava huomioon alueella mahdollisesti olevat poronhoidolle tärkeät rakenteet kuten esimerkiksi erotusaita ja käytettävä valmiita veräjiä kulkemiseen. Edellä mainituilla toimenpiteillä vähennetään malminetsinnästä poronhoito-elinkeinolle aiheutuvia haittoja poronhoitoalueella.

Perustelut: Kaivoslain (621/2011) 11 §:n mukaisesti malminetsintäluvan haltijan on rajoitettava malminetsintä ja muu malminetsintäalueen käyttö tutkimustyön kannalta välttämättömiin toimenpiteisiin. Toimenpiteet on suunniteltava siten, että niistä ei aiheudu kohtuudella vältettävissä olevaa yleisen tai yksityisen edun loukkausta.

Malminetsintäluvan nojalla tapahtuvasta malminetsinnästä ja muusta malminetsintäalueen käytöstä ei saa aiheutua:

- 1) haittaa ihmisten terveydelle tai vaaraa yleiselle turvallisuudelle;
- 2) olennaista haittaa muulle elinkeinotoiminnalle;
- 3) merkittäviä muutoksia luonnonolosuhteissa;
- 4) harvinaisten tai arvokkaiden luonnonesiintymien olennaista vahingoittumista;
- 5) merkittävää maisemallista haittaa.

10. Määräys malminetsintäkorvauksen suuruudesta ja maksuajankodasta

Alueella on ollut voimassa kaivoslain (503/1965) mukaiset valtaukset KaivNro 8837 kolme (3) vuotta ja malminetsintälupa ML2014:0033 kolme (3) vuotta. Tämä päätös jatkaa malminetsintäluvan voimassaoloa kolme (3) vuotta. Malminetsintäluvan haltijan on maksettava malminetsintäalueeseen kuuluvien kiinteistöjen omistajille vuotuista korvausta **30 euroa hehtaarilta** luvan voimassaoloajan kahdelta ensimmäiseltä vuodelta, sekä **40 euroa hehtaarilta** luvan voimassaoloajan viimeiseltä vuodelta.

Malminetsintäkorvaus on ensimmäiseltä vuodelta maksettava viimeistään 30 päivänä siitä, kun malminetsintälupa on tullut lainvoimaiseksi. Seuraavina vuosina korvaus on maksettava vastaavana ajankohtana. Luvan haltijan on ilmoitettava malminetsintäkorvauksen kokonaissuorituksesta kirjallisesti kaivosviranomaiselle, kun velvollisuus on täytetty.

Mikäli hakija pienentää tai muuttaa tässä päätöksessä määrättyä malminetsintäaluetta ilmoitukselta, määräytyy uusi malminetsintäkorvaus maanomistajalle seuraavasta tämän lupapäätöksen maksupäivästä alkaen muutospäätöksessä määrättävän pinta-alan mukaan.

Määräys perustuu kaivoslain (621/2011) 99 §:ään, jossa säädetään malminetsintäkorvauksen suuruudesta ja maksutavasta, sekä 51 § ja 67 §:ään jossa säädetään malminetsintäluvan raukeamisesta.

11. Määräys vahinkojen ja haittojen korvaamisesta malminetsintäalueella

Malminetsintäluvan haltijan on korvattava malminetsintäalueella tapahtuvasta kaivoslakiin (621/2011) perustuvasta toiminnasta aiheutuneet vahingot ja haitat, jollei jonkin toimenpiteen osalta korvauksesta toisin säädetä. Mikäli lupa-alueella joudutaan kaatamaan puita, tulee ne korvata täysimääräisinä maanomistajalle.

Perustelut: Määräys perustuu kaivoslain (621/2011) 103 §:ään, jossa säädetään vahinkojen ja haittojen korvaamisesta malminetsintäalueella.

12. MÄÄRÄYS PÄÄTÖKSEN TÄYTÄNTÖÖNPANOSTA MUUTOKSENHAUSTA HUOLIMATTA

Turvallisuus- ja kemikaalivirasto (Tukes) antaa määräyksen lupatunnuksella ML2014:0033 olevan malminetsintälupapäätöksen täytäntöön panemiseksi yksilöidyn tutkimusmenetelmin. Täytäntöönpanomääräyksessä yksilöidyt tutkimustoimet voi aloittaa vasta kun tässä päätöksessä edellytetyt luvanhaltijan veloitteet on suoritettu.

Täytäntöönpanomääräys annetaan muutoksenhausta huolimatta niin, ettei määräyksessä yksilöidyillä sallituilla toimilla tehdä muutoksenhakua hyödyttömäksi. Täytäntöönpanomääräys malminetsintälupapäätökseen (ML2014:0033) ei aiheuta muutoksenhakuoikeuden tosiasiallista kaventumista, sillä täytäntöönpanomääräys antaa oikeuden vain sellaisiin toimenpiteisiin, joiden

suorittamisenkin jälkeen olot on mahdollista palauttaa aiempaa vastaaviksi.

Kaivosviranomaisen voi kaivoslain 169 §:n 1 momentin nojalla hakijan pyynnöstä malminetsintäluvan voimassaolon jatkamista päätöksessä määrätä, että luvassa yksilöityihin toimenpiteisiin voitaisiin valituksesta huolimatta ryhtyä lupapäätöstä noudattaen. Hakijan tulee esittää pyynnölle perusteltu syy, joka voi liittyä muun muassa toimenpiteisiin ryhtymisen tarpeellisuuteen ja viivytyksestä aiheutuviin haittoihin. Kaivosviranomaisen on luvassa yksilöitävä sallitut toimenpiteet.

Luvan hakija on esittänyt perustelluksi syyksi mm. seuraavia seikkoja;

”Mikäli Kaivoslaki edellyttää, että tärkeän malminetsintäalueen malmipotentiali selvitetään joutuisasti ja perinpohjaisesti. Kuten edellä on viitattu, muutoksenhakujen ja aiemmin voimassa olleen valtausoikeuden rajoitusten vuoksi Mawsonin tutkimukset ns. Rompas-Rajapalojen tutkimusalueella ovat edistyneet poikkeuksellisen hitaasti. Mikäli yhtiön malmitutkimukset ME-hakemuksesta mahdollisesti jätettävien valitusten takia keskeytyvät alueella kokonaan, viivästyy yhtiön tutkimussuunnitelman toteuttaminen merkittävästi, jolloin jo käynnissä olleen joutuisan ja huolellisen selvittämisen jatkaminen ei ole mahdollista”.

Koko täytäntöönpanomääräyshakemus on tämän päätöksen liitteenä.

Täytäntöönpanomääräyksellä annetaan oikeus ryhtyä aiemmin voimassa olleen luvan mukaisten tutkimustoimenpiteiden jatkamiseen laadultaan ja laajuudeltaan vastaavina.

Täytäntöönpanomääräystä koskevan malminetsintäalueen tarkat tiedot, sekä määräyksessä yksilöidyt sallitut toimet;

Alueen nimi: Hirvimaa ML2014:0033

Sijainti: Ylitornio, alueen tarkempi täytäntöönpanomääräysalueen sijainti ja rajat ilmenevät tähän päätökseen liitetystä täytäntöönpanomääräystä kuvaavasta kartasta (Liite 1).

Täytäntöönpanomääräyksen nojalla, malminetsintäluvan haltijan voi suorittaa seuraavia sallittuja yksilöityjä malminetsintätoimenpiteitä ja soveltaa seuraavia malminetsintämenetelmiä:

- 1. Geofysikaaliset ja geokemialliset tai vaikutuksiltaan niihin verrattavat tutkimusmenetelmät**
 - 1.1 Kivivasara (palanäyte)
 - 1.2 Ah -, moreeni- ja raskasmineraalinäytteenotto käsityönä
 - 1.3 Geofysiikanmittaukset ilman moottoriajoneuvoa
- 2. Koneellisesti tehtävät maaperä- ja kallioperänäytteenotto sekä mittaukset**
 - 2.1 MiniDrill, iskuvasara (Cobra) ja ura -näytteenotto
 - sallittua ympärivuotisesti, poikkeuksena lupamääräyksessä 9 mainitulla suojavyöhykkeellä ainoastaan lintujen pesintäajan ulkopuolella.
 - 2.2 Kannettavalla kairalaitteistolla tapahtuva näytteenotto
 - sallittua ympärivuotisesti, poikkeuksena lupamääräyksessä 9 mainitulla suojavyöhykkeellä ainoastaan lintujen pesintäajan ulkopuolella.
 - 2.3 Geofysiikanmittaukset (käytettäessä maastojoneuvoa)
 - sallittua ympärivuotisesti, poikkeuksena lupamääräyksessä 9 mainitulla suojavyöhykkeellä ainoastaan lintujen pesintäajan ulkopuolella.
 - 2.3 Syväkairaus
 - kairaukset on suoritettava lupamääräyksessä 9 mainituin vaikutuksia minimoivoin toimin ja rajoituksin.

- sallittua ympärivuotisesti, poikkeuksena lupamääräyksessä 9 mainitulla suojavyöhykkeellä ainoastaan lintujen pesintäajan ulkopuolella.
- kesäaikaiset kairaukset sallitaan vain kuivilla kivennäismailla, joille kulku suoritetaan kuivia kulku-uria pitkin.
- suuren petolinnun mahdollinen pesintä voi vaikuttaa siihen, millä alueilla kairauksia 15.2–31.7 välisenä aikana voi suorittaa. (rajoitukset tarkistettava Metsähallitukselta)

2.4 Maastoliikenne

- Maastoliikenne on sallittua ympärivuotisesti, mutta kesäaikainen maastoliikenne sallitaan vain kuivilla kivennäismailla. Poikkeuksena lupamääräyksessä 9 mainitulla suojavyöhykkeellä, maastoliikenne sallitaan ainoastaan lintujen pesintäajan ulkopuolella.

Kaikki yllä kuvatut tutkimustoimet on tehtävä noudattaen tämän päätöksen lupamääräyksiä.

Hakemuksen käsittely

Hakemus: Mawson Oy	10.8.2018
Hakemuksen täydennys	24.9.2018
Kuulutus hakemuksesta: Tukes	5.10.2018
Lausuntopyyntö: Tukes	5.10.2018
Päätös: Tukes	28.11.2018

Lupahakemuksesta tiedottaminen

Tukes on tiedottanut hakemuksesta 5.10.2018 kuuluttamalla siitä 30 päivän ajan Tukesin Rovaniemen toimipisteen, sekä Ylitornion kunnan ja Rovaniemen kaupungin ilmoitustauluilla. Hakemus on ollut nähtävillä myös Tukesin internetsivuilla.

Tukes on tiedottanut hakemuksesta asianosaista maanomistajaa ilmoituksella ja lausuntopyyntöllä.

Lausunnot ja mielipiteet on pyydetty toimitettavaksi määräajan puitteissa. Tämän jälkeen toimitetut lausunnot ja mielipiteet on otettu ratkaisussa myös huomioon.

Lausuntopyyntö ja lausunnot hakemuksesta

Hakemuksesta on lähetetty lausuntopyyntö ja saatu lausunnot seuraavasti:

- 1) Tukesin lausuntopyyntö on lähetetty **Rovaniemen kaupungille** 5.10.2018
Rovaniemen kaupunki antoi lausunnon 19.10.2018 (liite 4)
- 2) Tukesin lausuntopyyntö on lähetetty **Ylitornion kunnalle** 5.10.2018
Ylitornion kunta antoi lausunnon 19.10.2018 (liite 5)
- 3) Tukesin lausuntopyyntö on lähetetty **Palojärven paliskunnalle** 5.10.2018
Palojärven paliskunta ei jättänyt lausuntoa

- 4) Tukesin lausuntopyyntö on lähetetty **Metsähallitukselle** 5.10.2018
Metsähallitus antoi lausunnon 15.10.2018 (Liite 6).
- 5) Tukesin lausuntopyyntö on lähetetty **Lapin ELY-keskukselle** 5.10.2018
Lapin ELY-keskus on antanut lausunnon 20.11.2018 (liite 7)
- 6) Tukesin lausuntopyyntö on lähetetty **Säteilyturvakeskukselle** 5.10.2018
Säteilyturvakeskus on antanut lausunnon 2.11.2018 (liite 8)

Muistutukset ja mielipiteet

Hakemuksen johdosta ei esitetty muistutuksia tai mielipiteitä.

Hakijan vastine

Hakijalta ei pyydetty vastinetta.

Tukesin kannanotto lausunnoissa ja muistutuksessa esitettyihin yksilöityihin vaatimuksiin

Lausunnoissa ja mielipiteessä esitetyt asiat on otettu huomioon lupaharkinnassa, sekä lupapäätöksessä lupamääräyksiin.

Tiedoksi luvan haltijalle

Kaivoslain (621/2011) suhde muuhun lainsäädäntöön

Sen lisäksi, mitä kaivoslaissa säädetään, sovelletaan kaivoslain mukaista lupa- tai muuta asiaa ratkaistaessa ja muutoin tämän lain mukaan toimittaessa muun muassa; luonnonsuojelulakia ([1096/1996](#)), ympäristönsuojelulakia ([257/2014](#)), erämaalakia ([62/1991](#)), maankäyttö- ja rakennuslakia ([132/1999](#)), vesilakia ([587/2011](#)), poronhoitolakia ([848/1990](#)), säteilylakia ([592/1991](#)), ydinenergialakia ([990/1987](#)), muinaismuistolakia ([295/1963](#)), maastoliikennelakia ([1710/1995](#)) ja patoturvallisuuslakia ([494/2009](#)). Malminetsintäluvan haltijan on aina noudatettava Suomen lainsäädäntöä ja asiaan liittyviä muita kansainvälisiä sopimuksia.

Maastossa liikkuminen

Maastoliikennelain (1710/1995) 4.1 §:n ja 4.2 §:n 9-kohdan mukaan kaivoslaissa (621/2011) tarkoitetulla malminetsintäalueella ja 30 metrin etäisyydellä sen rajasta moottorikäyttöisellä ajoneuvolla liikkuminen ei edellytä maanomistajan tai haltijan lupaa, kun kyse on asianomaisessa malminetsintäluvassa tai kaivosluvassa tarkoitetun toiminnan kannalta välttämättömästä liikkumisesta. Viitaten lupamääräykseen 9, malminetsintäluvan haltija veloitetaan rajoittamaan malminetsintä ja malminetsintäalueen käyttö tutkimustyön kannalta välttämättömiin toimenpiteisiin. Malminetsinnästä ei saa aiheutua merkittäviä muutoksia luonnonolosuhteissa, harvinaisten tai arvokkaiden luonnonesiintymien olennaista vahingoittumista tai merkittävää maisemallista haittaa. Aiheutetut vahingot on korvattava maanomistajalle.

Luvan muuttaminen ja raukeaminen

Malminetsintäluvan haltijan on kaivoslain (621/2011) 69 §:n mukaan haettava

malminetsintäluvan muuttamista, jos tutkimussuunnitelmaa muutetaan tai täydennetään siten, että lupamääräyksiä on tarpeen tarkistaa. Luvanhaltija voi lisäksi hakea malminetsintäluvan muuttamista lupamääräysten tarkistamiseksi, kun luvan mukaista toimintaa on tarpeen muuttaa.

Kaivosviranomaisen on kaivoslain (621/2011) 67 §:n mukaan päätettävä, että malminetsintälupa raukeaa, jos luvanhaltija tekee asiaa koskevan ilmoituksen. Luvanhaltija on velvollinen tekemään ilmoituksen, jos tarkoituksena ei enää ole harjoittaa lupaan perustuvaa toimintaa. Malminetsintälupa raukeaa ilmoituksen saavuttua kaivosviranomaiselle.

Luvan voimassaolon jatkaminen

Mikäli luvan voimassaoloa halutaan jatkaa kaivoslain (621/2011) 61 §:n mukaisesti, tulee hakemus malminetsintäluvan voimassaolon jatkamiseksi toimittaa kaivosviranomaiselle viimeistään kaksi kuukautta ennen luvan voimassaolon päättymistä. (VnA kaivostoiminnasta (391/2012) 27.1 §).

Kaivoslain (621/2011) 61.1 §:n mukaan malminetsintäluvan voimassaoloa voidaan jatkaa enintään kolme vuotta kerrallaan siten, että lupa on voimassa yhteensä enintään viisitoista vuotta.

Kaivoslain (621/2011) 61.2 §:n mukaan malminetsintäluvan voimassaolon jatkamisen edellytyksenä on, että:

- 1) malminetsintä on ollut tehokasta ja järjestelmällistä;
- 2) esiintymän hyödyntämismahdollisuuksien selvittäminen edellyttää jatkotutkimuksia;
- 3) luvanhaltija on noudattanut tässä laissa säädettyjä velvollisuuksia samoin kuin lupamääräyksiä;
- 4) voimassaolon jatkamisesta ei aiheudu kohtuutonta haittaa yleiselle tai yksityiselle edulle.

Kaivoslain (621/2011) 66 §:n mukaan malminetsintäluvan voimassaolon jatkamista varten lupaviranomaiselle on ennen luvan voimassaolon päättymistä toimitettava lupahakemus sekä lupaharkinnan kannalta tarpeelliset ja luotettavat selvitykset edellä mainituista voimassaolon jatkamisen edellytyksistä.

Kaivostoiminnasta annetun valtioneuvoston asetuksen (391/2012) 27.2 §:n mukaan hakemuksesta tulee käydä ilmi hakijan haluamat muutokset lupa-alueeseen tai muut merkittävät muutokset sekä asianosaisissa tapahtuneet muutokset. Asetuksen 27.3 §:n mukaisesti hakemukseen tulee liittää lupaharkinnan kannalta tarpeellinen ja luotettava selvitys:

- 1) hakemuksen kohteena olevan luvan nojalla tehdyistä toimenpiteistä ja niiden tuloksista;
- 2) alueelle kohdistuneiden tutkimuskustannusten määrästä;
- 3) esiintymän hyödyntämismahdollisuuksista ja jatkotutkimusten tarpeellisuudesta;
- 4) perustelut aluerajaukselle.

Lisäksi hakemukseen sovelletaan vastaavasti, mitä lupahakemuksesta säädetään kaivoslain (621/2011) 34 §:ssä.

Lupapäätöksestä tiedottaminen

Lupapäätös on toimitettu päätöksenantopäivänä:

- Mawson Oy:lle

Jäljennös päätöksestä on toimitettu antopäivänä

- Rovaniemen kaupungille

- Ylitornion kunnalle
- Metsähallitukselle
- Lapin ELY-keskukselle
- Palojärven paliskunnalle
- Säteilyturvakeskukselle
- Museovirastolle tiedoksi,

Päätöksen antamisesta on ilmoitettu

- maanomistajille

Tukes toimittaa Maanmittauslaitokselle malminetsintäluvasta tiedot merkittäväksi kiinteistötietojärjestelmään.

Perustelut: Päätöksestä tiedottaminen ja siinä noudatettu menettely perustuvat kaivoslain (621/2011) lupapäätöksestä tiedottamista koskevaan 58 §:ään.

Päätösmaksu

Tästä päätöksestä perittävä maksu on **3 000 €**. Valtion talous- ja henkilöstöhallinnan palvelukeskus lähettää laskun hakijalle. Lisäksi hakijalta peritään käsittelykulumaksu.

Maksu perustuu hakemuksen vireille tullessa voimassa olleeseen asetukseen Turvallisuus- ja kemikaaliviraston maksullisista suoritteista (1579/2015).

Muutoksenhaku


Tähän päätökseen saa kaivoslain (621/2011) 162 §:n nojalla hakea muutosta valittamalla Pohjois-Suomen hallinto-oikeuteen.

Valitusaika on 30 päivää tämän päätöksen antopäivästä. Liitteenä olevasta valitusosoituksesta ilmenee, miten muutosta haettaessa on meneteltävä.

Päätöksestä perittävästä maksusta valitetaan samassa järjestyksessä kuin pääasiasta.

Lisätietoja

kaivosasiat@tukes.fi tai Ilkka Keskitalo puh. 029 5052 151


Terho Liikamaa
Ryhmäpäällikkö


Ilkka Keskitalo
Ylitarkastaja

VALITUSOSOITUS
Valitusviranomainen

Päätökseen saa hakea muutosta valittamalla sille hallinto-oikeudelle, jonka tuomiopiirissä pääosa tässä päätöksessä tarkoitettusta alueesta sijaitsee. Toimivaltainen hallinto-oikeus on mainittu valitusosoituksen lopussa. Valituskirjelmä osoitetaan valitusviranomaiselle ja se on toimitettava valitusajassa hallinto-oikeuden kirjaamoon.

Valitusaika

Määräaika valituksen tekemiseen on kolmekymmentä (30) päivää tämän päätöksen antopäivästä.

Valitusoikeus

Malminetsintälupaa, kaivoslupaa ja kullanhuuhtontalupaa koskevaan päätökseen, mainitun luvan voimassaolon jatkamista, raukeamista, muuttamista ja peruuttamista koskevaan päätökseen sekä kaivostoiminnan lopettamispäätökseen saa hakea muutosta:

- 1) asianosainen;
 - 2) rekisteröity yhdistys tai säätiö, jonka tarkoituksena on ympäristön-, terveyden- tai luonnonsuojelun taikka asuin ympäristön viihtyisyyden edistäminen ja jonka sääntöjen mukaisella toiminta-alueella kysymyksessä olevat ympäristövaikutukset ilmenevät;
 - 3) toiminnan sijaintikunta tai muu kunta, jonka alueella toiminnan haitalliset vaikutukset ilmenevät;
 - 4) elinkeino-, liikenne- ja ympäristökeskus ja muu asiassa toimialallaan yleistä etua valvova viranomainen;
 - 5) saamelaiskäräjät sillä perusteella, että luvassa tarkoitettu toiminta heikentää saamelaisten oikeutta alkuperäiskansana ylläpitää ja kehittää omaa kieltään ja kulttuuriaan;
 - 6) kolttien kyläkokous sillä perusteella, että luvassa tarkoitettu toiminta heikentää kolttien alueella kolttien elinolosuhteita ja mahdollisuuksia harjoittaa elinkeinoja.
- Kaivosviranomaisella on lisäksi oikeus valittaa sellaisesta päätöksestä, jolla hallinto-oikeus on muuttanut sen tekemää päätöstä tai kumonnut päätöksen.

Valituksen sisältö

Valituskirjelmässä on ilmoitettava

- päätös, johon haetaan muutosta
- miltä kohdin päätökseen haetaan muutosta ja mitä muutoksia siihen vaaditaan tehtäväksi
- perusteet, joilla muutosta vaaditaan
- valittajan nimi ja kotikunta
- postiosoite ja puhelinnumero, joihin asiaa koskevat ilmoitukset valittajalle voidaan toimittaa

Jos valittajan puhevaltaa käyttää hänen laillinen edustajansa tai asiamiehensä tai jos valituksen laatijana on joku muu henkilö, valituskirjelmässä on ilmoitettava

myös tämän nimi ja kotikunta.

Valittajan, laillisen edustajan tai asiamiehen on allekirjoitettava valituskirjelmä, ellei valituskirjelmää toimiteta sähköisesti (telekopiona tai sähköpostilla).

Valituksen liitteet

Valituskirjelmään on liitettävä

- päätös, johon haetaan muutosta valittamalla, alkuperäisenä tai jäljennöksenä
- asiakirjat, joihin valittaja vetoaa vaatimuksensa tueksi, jollei niitä ole jo aikaisemmin toimitettu viranomaiselle
- asiamiehen valtakirja

Valituskirjelmän toimittaminen perille

Valituskirjelmän voi viedä valittaja itse tai hänen valtuuttamansa asiamies. Valituskirjelmä liitteineen voidaan myös lähettää postitse, telekopiona tai sähköpostilla. Postiin valituskirjelmä on jätettävä niin ajoissa, että se ehtii perille valitusajan viimeisenä päivänä ennen aukioloajan päättymistä. Hallinto-oikeudessa kirjaamon aukioloaika on klo 8.00–16.15. Sähköisesti (telekopiona tai sähköpostilla) toimitetun valituskirjelmän on oltava toimitettu niin, että se on käytettävissä vastaanottolaitteessa tai tietojärjestelmässä määräajan viimeisenä päivänä ennen virka-ajan päättymistä.

Valittajalta peritään hallinto-oikeudessa **oikeudenkäyntimaksu 250 euroa**. Tuomioistuinten ja eräiden oikeushallintoviranomaisten suoritteista perittävistä maksuista annetussa laissa (701/1993) on erikseen säädetty eräistä tapauksista, joissa maksua ei peritä.

Toimivaltaisen hallinto-oikeuden yhteystiedot muutoksenhakua varten:

Pohjois-Suomen hallinto-oikeus

käyntiosoite: Isokatu 4, Oulu

postiosoite: PL 189, 90101 Oulu

puhelin: 029 56 42800

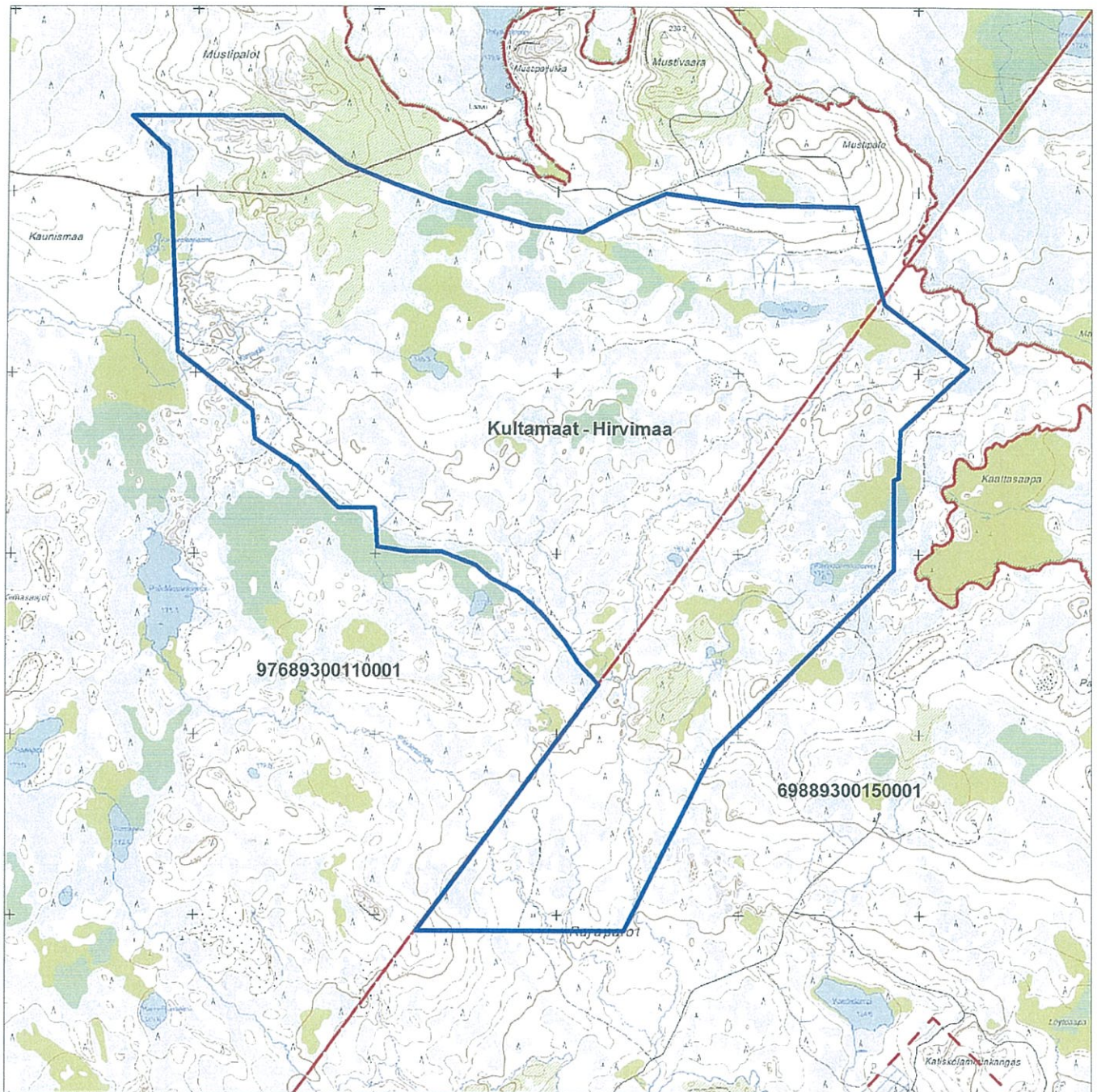
faksi: 029 56 42841

sähköposti: pohjois-suomi.hao@oikeus.fi

Valituksen voi tehdä myös hallinto- ja erityistuomioistuinten asiointipalvelussa osoitteessa <https://asiointi2.oikeus.fi/hallintotuomioistuimet>

Kartta malminetsintäalusta
(mittakaava ohjeellinen)

Liite 1



Malminetsintäalue



Kiinteistörajat

Mittakaava 1: 30 000

Mawson Oy

ML2014:0033

© Maanmittauslaitos
18/MML/15

Aineiston kopiointi ilman maanmittauslaitoksen lupaa kielletty



28.11.2018

ML2014:0033

Tilakohtaiset pinta-alat

Tila r:no

698-893-15-1

976-893-11-1

Pinta-ala yhteensä: **1007, 3 ha**



18.10.2018

Tukes
Turvallisuus ja kemikaalivirasto
Valtakatu 2
96100 ROVANIEMI

Viite: Lupatunnus **ML2014:0033**

Lausunto Mawson Oy:n malminetsintälupahakemuksesta (jatko), Hirvimaa

Rovaniemen kaupungin puolella olevasta alueesta toteamme seuraavaa:

Hakemuksen mukaisella alueella ei ole voimassa yleis- tai asemakaavaa.

Malminetsintälupahakemusta koskevalle alueelle ei rakennus- ja huoneistorekisterin mukaan ole myönnetty rakennuslupia.

Rovaniemellä 18.10.2018

ROVANIEMEN KAUPUNKI

Erkki Lehtoniemi
ympäristöpäällikkö

Liite: Rakennuslupien sijaintikartta

177 §

TURVALLISUUS- JA KEMIKAALIVIRASTO TUKESIN LAUSUNTOPYYNTÖ
MAWSON OY:N MALMINETSINTÄLUPAHAKEMUKSESTA

Turvallisuus- ja kemikaalivirasto Tukesin lausuntopyyntö 5.10.2018:

”Turvallisuus- ja kemikaalivirasto (Tukes) pyytää kaivoslain (621/2011) 37 §:n nojalla Ylitornion kunnan lausuntoa liitteenä olevasta Rovaniemen kaupungin ja Ylitornion kunnan alueelle kohdistuvasta malminetsintälupahakemuksesta (jatkoaika)

Lausunto tulee toimittaa lupatunnus ML2014:0033 mainiten viimeistään 5.11.2018 osoitteeseen:

Turvallisuus- ja kemikaalivirasto (Tukes)
Valtakatu 2
96100 Rovaniemi

tai sähköisesti osoitteeseen kaivosasiat@tukes.fi.

Määräajan noudattamatta jättäminen ei estä asian ratkaisemista.

Lisätietoja asiasta voi tarvittaessa kysyä Ilkka Keskitalolta puh. 029 5052 151 tai ilkka.keskitalo@tukes.fi”

Tässä hakemuksessa Mawson Oy hakee kolmen vuoden jatkoaikaa voimassa olevalle malminetsintäluvalle ML2014:0033 niin, että lupaehdoissa sallitaan samat tutkimus- ja näytteenottomenetelmät, kuin voimassa olevassa luvassa on sallittu. Tutkimusten tässä vaiheessa voidaan kuitenkin arvioida, että haetun lupa-ajan päänäytteenottomenetelmänä on timanttisyväkairaus. Lupa-aikana toteutettavien kairausten määräksi arvioidaan 10 – 30 000 metriä. Suunnitellut toimenpiteet ovat tavanomaisia malmitutkimuksia, joiden vaikutukset vesistöihin, pohjavesiin, ihmisiin, eläimiin tai maa- tai kallioperään ovat hyvin vähäiset tai niitä ei ole lainkaan. Vaikutuksia ympäristönsuojeluun ei ole.

Alue (nimeltään Kultamaat – Hirvimaa) sijaitsee liitekartan osoittamalla paikalla Rovaniemen kaupungin ja Ylitornion kunnan alueella. Yhtiö otaksuu alueella olevan kultaa, uraania, kuparia, kobolttia ja hopeaa. Arvio perustuu yhtiön aiemmin suorittamiin malminetsintätutkimuksiin.

Tukesin lausuntopyyntö liitteineen on nähtävänä kokouksessa. Kartta alueesta on liitteessä.

Esitys

Kunnanhallitus ilmoittaa lausuntonaan, ettei Ylitornion kunnalla ole huomautettavaa Mawson Oy:n malminetsintälupahakemuksen ML2014:0033 johdosta.

Päätös

Päätösesitys hyväksyttiin.

Jakelu:

Turvallisuus- ja kemikaalivirasto Tukes

Otteen oikeaksi todistaa
Ylitorniolla, 18.10.2018

Anja Lehtonen, hallintos sihteeri
kirjaamo
Ylitornion kunta

Metsähallitus
PL 8016
96101 Rovaniemi

15.10.2018

Turvallisuus- ja kemikaalivirasto (Tukes)
Valtakatu 2
96100 Rovaniemi
kaivosasiat@tukes.fi

Viite: Lausuntopyyntö 5.10.2018

Asia: Lausunto malminetsintälupahakemuksesta Hirvimaalla, ML2014:0033 ja päätöksen täytäntöönpano muutoksenhausta huolimatta, Mawson Oy

Turvallisuus- ja kemikaalivirasto (Tukes) pyytää Metsähallitukselta kaivoslain 37 §:n nojalla lausuntoa Rovaniemen kaupungin ja Ylitornion kunnan alueelle kohdistuvasta Mawson Oy:n (jäljempänä yhtiö) malminetsintälupahakemuksesta Hirvimaalla, ML2014:0033 (jatkoaikahakemus). Jatkoaikaa haetaan kolmeksi vuodeksi siten, että lupaehtojissa sallitaan samat tutkimus- ja näytteenottomenetelmät kuin voimassa olevassa luvassa on sallittu. Päänäytteenottomenetelmä tulee olemaan timanttisyväkairaus. Lupa-aikana toteutettavien kairausten määräksi arvioidaan 10 - 30 000 metriä. Yhtiö otaksuu alueella olevan kultaa, uraania, kuparia, kobolttia ja hopeaa.

Tukes on pyytänyt Metsähallitukselta lausuntoa erityisesti siitä, että voidaanko malminetsintäalueella tehdä tehokasta malminetsintää hakemuksessa esitetyillä tutkimusmenetelmillä ilman, että siitä aiheutuu merkittäviä muutoksia luonnonolosuhteissa tai harvinaisten tai arvokkaiden luonnonesiintymien olennaista vahingoittumista tai merkittävää maisemallista haittaa.

Täytäntöönpanon osalta yhtiö hakee oikeutta suorittaa kaikkia 2.10.2015 annetussa lupapäätöksessä ML2014:0033 sallittuja menetelmiä niin, etteivät ne tee mahdollista muutoksenhakua hyödyttömäksi.

Metsähallituksen lausunto

Lupahakemuksesta

Lupahakemuksen mukaan yhtiö hakee kolmen vuoden jatkoaikaa voimassa olevalle malminetsintälupalle niin, että lupaehtojissa sallitaan samat tutkimus- ja näytteenottomenetelmät kuin voimassa olevassa luvassa on sallittu. Lupa on sallittu MiniDrill, iskuvasara ja uranäytteenoton, kannettavalla kairalaitteistolla tapahtuvan näytteenoton, geofysiikan mittaukset ja syväkairaukset. Kuitenkin yhtiö edellä mainitusta poiketen esittää hakemuksen liitteenä olevissa asiakirjoissa, että ”myös tutkimuskaivantoja ja/tai RC-porausta voidaan soveltuvissa kohteissa tehdä kairausten tulosten täydentämiseksi”. Metsähallitus kiinnittää kaivosviranomaisen huomion siihen, että yhtiön esittämät tiedot käytettävistä malminetsintämenetelmistä



ovat ristiriitaisia, eivätkä esimerkiksi RC-poraukset ja tutkimuskaivannot ole olleet mahdollisia aiemmin myönnetyn malminetsintäluvan mukaan. Metsähallituksen näkemyksen mukaan malminetsintäluvassa tulee yksiselitteisesti ottaa kantaa sallittaviin tutkimusmenetelmiin.

Hakemusalue

Malminetsintälupahakemusalueen pinta-ala on 1007,3 ha ja se sijaitsee kokonaisuudessaan Metsähallituksen hallinnassa olevilla kiinteistöillä Rovaniemen mlk:n valtionmaa VI, kiinteistötunnus 698-893-15-1 ja Ylitornion itäinen valtionmaa, kiinteistötunnus 976-893-11-1. Osa Ylitornion itäiselle valtionmaalle kohdistuvasta hakemusalueesta sisältää Luontopalveluiden hallinnassa olevaa suojeluun varattua aluetta.

Yleisperiaatteet

Metsähallitus pitää tärkeänä, että malminetsintäalueiden tutkimustoiminnassa huomioidaan alueiden maisema-, luonto- ja kulttuuriarvot mahdollisimman hyvin. Tietoja Metsähallituksen mailla olevista arvokkaista, huomioon otettavista kohteista löytyy mm. Suomen ympäristökeskuksen uhanalaisrekisteristä ja Museoviraston muinaisjäännösrekisteristä. Luvansaaajan tulee myös tunnistaa lupa-alueella olevat muut mahdolliset metsälain 10 §:n, luonnonsuojelulain ja muinaismuistolain määrittelemät kohteet ja ottaa ne huomioon tutkimustoiminnassa.

Natura 2000-alue ja vanhojen metsien suojeluohjelmaan kuuluva alue

Malminetsintäalue rajautuu Metsähallituksen hallinnoimaan Mustiaapa-Kaattasjärven Natura-alueeseen, joka on muodostettu luontodirektiivin mukaiseksi erityisten suojelutoimien alueeksi (SAC-alue) ja ilmoitettu lintudirektiivin mukaiseksi erityiseksi suojelualueeksi (SPA-alue). Kaivosviranomaisen on toimittanut 1.6.2018 Metsähallitukselle Mawson Oy:n ja Golder Associates Oy:n laatiman Natura -arvioinnin, jossa esitetään yhtiön toimintatapa Hirvimaiden alueella ja kuvataan lupa-alueen malmitutkimusten luontovaikutuksia.

Yhtiö ilmoittaa toteuttaneensa Hirvimaa ja Raja-nimisillä malminetsintälupa-alueilla tähän mennessä yhteensä 44 syväkairausta sekä pohjamoreeninäytteenottoa.

Malminetsintäalueesta noin 40 ha sijaitsee Palokas-nimisellä vanhojen metsien suojeluohjelmaan kuuluvalla alueella (jäljempänä amo-alue), josta valtioneuvosto on tehnyt periaatepäätöksen vuonna 1996 (karttaliite 1). Käynnissä olevassa Länsi-Lapin säädösvalmisteluprosessissa valtion hallinnassa olevia suojeluun varattuja alueita ollaan perustamassa lakisääteiksi suojelualueiksi. Palokkaan alue on mukana tässä prosessissa.

Metsähallituksen näkemyksen mukaan malminetsintäluvassa annettavilla määräyksillä tulee varmistaa, etteivät Palokkaan amo-alueen luonnonsuojelulliset arvot vaarannu. Alueella esiintyy mm. uhanalaista (VU) punakämmekkää. Lupamääräyksiin tulee varmistaa riittävät suojavyöhykkeet uhanalaisten kasvilajien esiintymien ympärille. Metsähallituksen näkemyksen mukaan luonnonsuojeluun varatulla alueella syväkairaukset tulee toteuttaa talviaikana, kun maa on jäässä ja lumipeitteen suojaama. Kairauksissa tulee käyttää soijan talteenottoa. Kairakoneiden alla tulee käyttää suojamuoveja ja imeytysmateriaaleja mahdollisten polttoaine-, öljy- tai soijavuotojen varalta. Käytettävät

tutkimusmenetelmät tulee rajata siten, ettei tutkimusojia tai tutkimuskaivantoja sallita, koska niiden vaikutuksia Natura-alueeseen ei ole asianmukaisesti arvioitu. Lisäksi lupamääräyksissä tulee huomioida yhtiön itsensä esittämät toimintaa koskevat rajoitukset.

Natura-alueen lajistoon kohdistuvat häiriövaikutukset voidaan välttää yhtiön esittämällä lintujen pesimäaikaan koskevilla toiminnan rajoituksilla. Natura-alueen suojeluperusteena oleviin kasvilajeihin ja luontotyyppeihin ei kohdistu suoria vaikutuksia, koska yhtiö on ilmoittanut luopuvansa Natura-alueen osalta maastoliikennelain (1710/1995, muutos 623/2011) mukaisesta oikeudesta liikkua ilman maanomistajan tai haltijan lupaa 30 metrin etäisyydellä malminetsintäalueen rajasta.

Uhanalaiset lajit

Lupahakemusalueella on lintudirektiivin artiklassa 1 tarkoitetun ja luonnonsuojelulain nojalla rauhoitetun uhanalaisen suuren petolinnun pesäreviiri. Luonnonsuojelulain 39 §:n ja lintudirektiivin artiklan 5 mukaan mm. lajin tahallinen häiritseminen, erityisesti lisääntymis- tai jälkeläisten kasvatusaikana tai muutoin niiden elämänkierron kannalta tärkeillä paikoilla on kielletty. Pesintäaika 15.2.-31.7. malminetsintätoimenpiteitä ja siihen liittyvää liikkumista tulee rajoittaa lupamääräyksiin 1100 metrin suojavyöhykkeellä uhanalaisen petolinnun pesäpuusta. Tämä koskee sekä koneellista liikkumista, että esimerkiksi hiihtäen tehtäviä mittauksia. Alueella voidaan kuitenkin toimia, mikäli Metsähallituksen petolintuasiantuntija toteaa, ettei pesintä kyseisenä vuonna ole edennyt ko. pesässä. Pesätilanne varmistuu useimmiten kesäkuussa tarkastuskierrosten yhteydessä. Tarkemmat tiedot suojavyöhykkeen sijainnista saa Metsähallituksen petolintuasiantuntijoilta.

Etelä-Suomen metsiensuojeluohjelman (METSO-ohjelman) kohteet (Metsätalous Oy)

Hakemusalueella on valtioneuvoston päättämän Etelä-Suomen metsiensuojeluohjelman (METSO-ohjelman) mukaisia kohteita (karttaliite 2). Kyseessä olevilla kohteilla Metsähallitus ei harjoita metsätaloustoimintaa. Kaivosviranomaisen tulee lupamääräyksillä varmistaa, etteivät suojelukohteiden luonnonsuojelulliset arvot vaarannu ja näin turvata suojeluohjelman mukaisen tavoitteen saavuttaminen.

Arvokkaat luontokohteet, pienvesistöt ja niiden välittömät ympäristöt (Metsätalous Oy)

Hakemusalueella on edellä mainitun METSO-ohjelmakohteiden lisäksi myös muita arvokkaita luontokohteita, kuten reheviä soita, puro- ja noronvarsimetsiä, suon metsäsaarekkeita, aarniometsikköjä, paisterinteitä, kallioita ja karuja soita. Alueet ovat lajistollisesti ja luonnon monimuotoisuuden kannalta arvokkaita elinympäristöjä. Toimintaa ko. alueilla tulee välttää, jotta ne säilyisivät mahdollisimman luonnonmukaisessa tilassa. Esimerkiksi alueilla ei tule tehdä tutkimuskaivantoja ja muutkin tutkimustoiminnot tulee tehdä siten, että elinympäristöjen ominaispiirteet säilytetään (vrt. metsälain 10 §:n säädökset). Tutkimustoimintaa pienvesistöjen läheisyydessä tulee välttää myös vesiensuojelullisista syistä. Kohteiden rajauksia löytyy Retkikartta-palvelusta <http://www.retkikartta.fi>. Kaikkia kohteita ei löydy edellä mainitusta palvelusta, joten hakijayhtiön tulee selvittää puuttuvat tiedot Metsähallitukselta.

Vahinkojen ehkäiseminen

Tutkimustoiminta tulee suunnitella siten, että puustolle ja taimikoille aiheutuvat vahingot olisivat mahdollisimman vähäisiä. Metsähallituksen tieverkostoa käytettäessä tulee huomioida tiestön kuntotilanne. Tiestön kuntoon ja käytettävyyteen vaikuttaa mm. kevään ja runsaiden sateiden aiheuttama kelirikko. Lisäksi tulee varmistaa siltojen kantavuudet. Tarvittaessa lisätietoja edellä mainituista asioista saa Rovaniemen kaupungin alueella olevista kohteista Etelä-Lapin metsätiimin tiimiesimieheltä Ilkka Vaaralta, puh. 040-731 9280 ja Ylitornion kohteiden osalta Länsi-Lapin metsätiimin tiimiesimieheltä Kari Koivumaalta, puh. 0400-379 061. Toiminnanharjoittajan tulee kaikilta osin vastata aiheuttamistaan vahingoista.

Lisäksi Metsähallitus edellyttää, että toiminnassa tapahtuvista poikkeustilanteista, esimerkiksi polttoainevuodoista tai muista onnettomuuksista, jotka voivat vaikuttaa alueen luonnonoloihin, tulee ilmoittaa välittömästi Metsähallitukselle.

Turvallisuuden parantaminen

Mikäli tutkimusalueella suoritetaan sellaisia syväkairauksia, joista kairauksien jälkeen jää maastoon pysyvästi maanpäällisiä metallisia tai muovisia maaputkia, Metsähallitus edellyttää, että putket katkaistaan mahdollisimman läheltä maanpintaa ja putkien päät tulpataan. Vähän lumen aikana putket ovat vaarallisia mm. moottorikelkkailijoille. Maanpäällisistä putkista voi aiheutua vahinkoja myös metsäkoneille ja muille maastoajoneuvoille. Esimerkiksi metsäkoneiden renkaat rikkoontuvat osuessaan maaputkien päihin. Edellä mainitulla toimenpiteellä parannetaan maaston muiden käyttäjien turvallisuutta ja estetään materiaalivahinkoja. Metsähallitus katsoo, että malminetsintäluvan saaja on kaikilta osin vastuussa näistä vahingoista Metsähallitukselle ja kolmannelle osapuolelle.

Metsähallituksen oman toiminnan vaatimukset

Metsähallitus korostaa, että tässä lausunnossa esitetyt ympäristönäkökohdat ovat sellaisia, jotka Metsähallitus ottaa itsekkin huomioon omassa toiminnassaan. Metsähallitus on sitoutunut näihin periaatteisiin lakisääteisen velvoitteen lisäksi mm. omassa sertifioidussa ympäristö- ja laatu järjestelmässään. Näin ollen Metsähallitus ei edellytä malminetsintäluvan hakijalta enempää kuin mitä Metsähallitus vaatii omalta toiminnaltaan.


Täytäntöönpano muutoksenhausta huolimatta


Metsähallituksen näkemyksen mukaan malminetsinnän tulisi perustua lainvoimaisiin lupapäätöksiin. Luvan täytäntöönpanolle ei Metsähallituksen näkemyksen mukaan ole olemassa perusteltua syytä, koska esimerkiksi 2.10.2015 myönnetystä luvasta ei jätetty yhtään valitusta hallinto-oikeuteen. Metsähallitus katsoo myös, että osa yhtiön lupahakemuksessa esittämistä malminetsintätoimenpiteistä on vaikutuksiltaan sellaisia, ettei kaivoslain edellyttämä olojen palauttaminen aiempaa vastaaviksi ole toimenpiteiden jälkeen enää mahdollista.

Mikäli kaivosviranomaisen vastoin Metsähallituksen näkemystä kuitenkin antaa täytäntöönpanomääräyksen, tulee täytäntöönpanoa koskeva alue rajata siten, ettei se koske vanhojen metsien suojeluohjelmaan ja METSO-ohjelmaan kuuluvia alueita. Lisäksi Metsähallitus esittää, että täytäntöönpanomääräyksellä toteutettavat

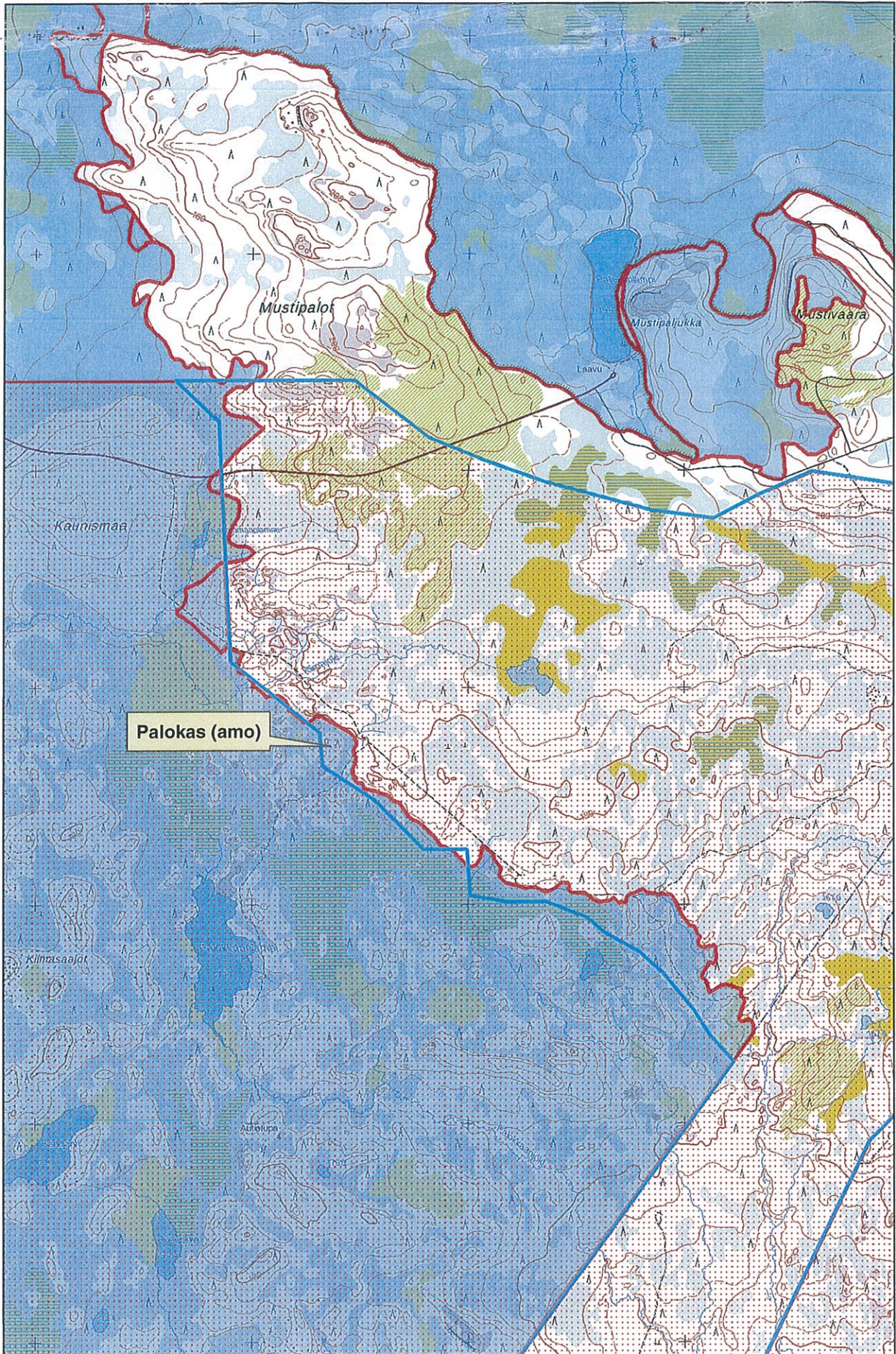
toimenpiteet rajataan siten, etteivät ne mahdollista tutkimuskaivantojen ja ojitusten toteuttamista.

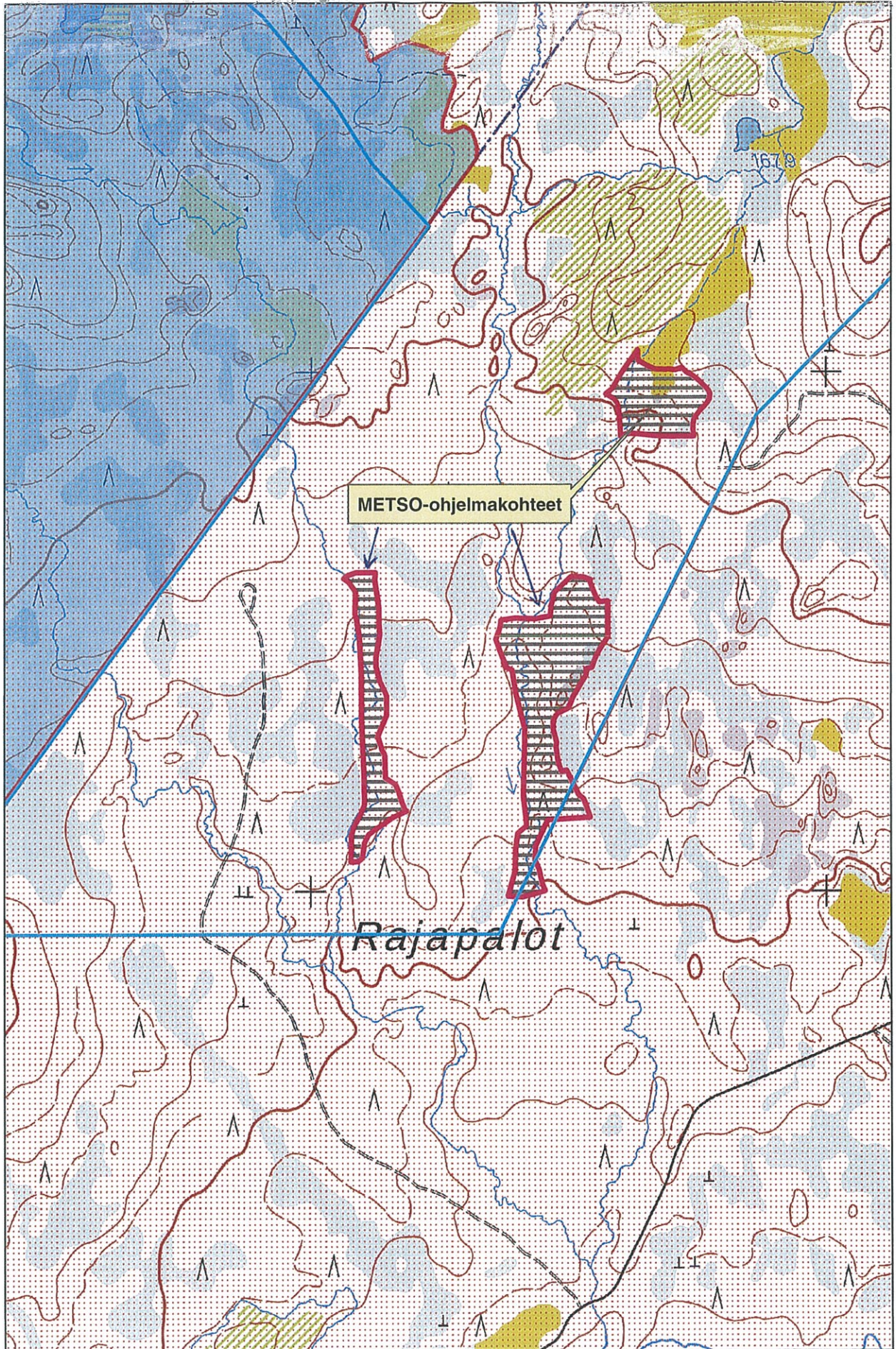
Tämän lausunnon valmisteluun ovat osallistuneet erikoissuunnittelijat Saara Tynys, Stefan Siivonen ja Liinu Törvi.


Elina Stolt
Aluepäällikkö
Metsähallitus Lapin Luontopalvelut


Erkki Luukkonen
Maankäyttöasiantuntija
Metsähallitus Metsätalous Oy

Liitteet Karttaliitteet 1-2







20.11.2018

LAPELY/1544/2014

Turvallisuus- ja kemikaalivirasto (Tukes)
kaivosasiat@tukes.fi

Viite: Lausuntopyyntöne 5.10.2018

Malminetsintälupahakemus ML2014:0033, Mawson Oy, Ylitornio ja Rovaniemi

Mawson Oy hakee malminetsintälupaa 1007,3 hehtaarin laajuiselle alueelle (ML2014:0033, Hirvimaan), joka sijoittuu osaksi Ylitornion ja osaksi Rovaniemen kuntaan. Kyseessä on jatkoaikahakemus. Hakija arvioi alueella esiintyvän kultaa, uraania, kobolttia, kuparia ja hopeaa. Lupaa haetaan samoille tutkimus- ja malminetsintämenetelmille, jotka on sallittu aikaisemmassa luvassa (Tukesin päätös 2.10.2015). Luvassa sallittuja käsin tehtäviä tutkimuksia ovat kivivasaranäytteenotto, Ah-, moreeni- ja raskasmineraalinäytteenotto sekä geofysiikan mittaukset ilman maastoajoneuvoja. Koneellisesti tehtävässä näytteenotossa on sallittua käyttää MiniDrill-kairaa, Cobra-iskuvasaraa ja ottaa uranäytteitä sekä ottaa näytteitä kannettavalla kairalaitteistolla ja syväkairaamalla. Lisäksi sallittua on tehdä geofysiikan mittauksia käyttäen maastoajoneuvoja. Maastoliikenne on sallittu ympärivuotisesti, mutta kesäaikana vain kuivilla kivennäismailla. Jatkoaikahakemuksen mukaan päänäytteenottomenetelmänä tulee olemaan timanttikairaus.

Natura 2000 -verkosto ja suojelualueet

Hakemusalue sijaitsee Mustiaapa - Kaattasjärven Natura-alueen (FI1301301) välittömässä läheisyydessä. Hakemusalue rajoittuu länsiosistaan Natura-alueeseen noin 6300 metrin matkalla siten, että etäisyys Natura-alueen rajasta on noin 5 metriä. Alueen pohjois- ja itäpuolella etäisyys Natura-alueesta on yli 200 metriä.

Mustiaapa - Kaattasjärvi kuuluu Natura 2000 -verkostoon sekä luontodirektiivin perusteella (SAC-alue) että lintudirektiivin perusteella (SPA-alue). Natura-alue muodostuu Mustiaavan - Kaattasjärven soidensuojelualueesta (SSA120171), Palokas-nimisestä vanhojen metsien suojeluohjelman kohteesta (AMO120201) sekä pienessä määrin muista valtion suojelutarkoituksiin varatuista alueista. Koko Natura-alueen suojelu tullessaan toteuttamaan luonnonsuojelulain nojalla. Alueen suojelun perusteena on viisi luontodirektiivin liitteen I mukaista luontotyyppiä ja kolme liitteen II lajia sekä yhteensä 18 lintudirektiivin liitteessä I mainittua lintulajia ja kaksi alueelle säännöllisesti esiintyvää muuttolintua. Alueen pinta-ala on noin 6117 ha.

Hakija ilmoittaa sitoutuvansa noudattamaan Hirvimaan alueella tehtävässä malminetsinnässä vaikutuksia lieventäviä toimenpiteitä, joka on kuvattu 31.5.2018 päivättyssä Natura-arvioinnissa (Mustiaapa - Kaattasjärven Natura 2000 -alue). Natura-arvioinnissa esitetyt lieventävät toimenpiteet ovat seuraavat: Lintujen pesimäaikana (31.5. - 31.7.) Natura-alueen lähelle jätetään 100 metrin levyinen suojavyöhyke, jolla ei tehdä koneellista näytteenottoa eikä alueella kuljeta. Yhtiö huomioi alueelle ulottuvan suuren petolinun pesimäviirin pesintäaikana (1100 metrin suojavyöhyke) sekä metson soidinalueet

soidinaikana (ei kulkemista, eikä näytteenottoa). Metsäisillä alueilla Natura-alueen lähellä ei kaadeta puita eikä tiedossa olevilla metsälakikohteilla ja METSO-kohteilla tehdä koneellista näytteenottoa. Edelleen on todettu, että sulan maan aikana soilla ja muilla kosteilla alueilla ei tehdä raskailla koneilla näytteenottoa.

Natura-alueen suojelun perusteena olevien lintulajien kannalta oleellista on 100 metrin suojavyöhyke Natura-alueen rajalla lintujen pesimäaikana sekä suojavyöhykkeet suuren petolinnun reviirillä (ks. liite 2.). Koneellisesta näytteenotosta voi aiheutua välillisiä vaikutuksia luontotyyppille pikku joet ja purot, jos kiintoainetta tai soijaa pääsee vesistöihin, jotka virtaavat Natura-alueen puolelle. ELY-keskus katsoo, että kairaussoija tulee kerätä Natura-alueen lähellä pois aina, jos on vaara, että kairaussoija pääsee valumaan Natura-alueen puolelle joko vesistöjen kautta tai muuten. Lisäksi kairauskoneiden reitit ja muu maastoliikenne tullee suunnitella niin, ettei sulan maan aikaisesta näytteenotosta ja liikkumisesta aiheudu muutoksia suon pintavesin virtaussuuntiin Natura-alueen lähellä. ELY-keskus esittää em. asiat liitettäväksi lupamääräyksiin.

Malminetsintätutkimukset Hirvimaan alueella on aloitettu vuonna 2010. Aikaisempien tietojen mukaan näytteenotto on keskittynyt Mustiaapa - Kaattasjärven Natura-alueen läheisyyteen. ELY-keskus arvioi, että toiminnasta aiheutuu jonkin verran haittaa linnustolle, mutta pesimäaikaisilla rajoituksilla haittoja voidaan selvästi vähentää. Yhteenvetona ELY-keskus katsoo, että suunniteltu malminetsintä Hirvimaan alueella ei yksistään merkittävästi heikennä Mustiaapa - Kaattasjärven Natura-alueen suojelun perusteena olevia luonnonarvoja, kun tutkimukset tehdään noudattaen niitä lievennyskeinoja, jotka on esitetty Natura-arvioinnissa (31.5.2018) ja tässä lausunnossa.

Hankkeiden ja suunnitelmien vaikutusten arvioinnissa tulee huomioida myös yhteisvaikutukset (luonnonsuojelulaki 65 § 1 mom.). Yhtiöllä on vireillä valituksenalaista malminetsintälupaa ML2013:0041 koskeva muutoshakemus, jota koskeva Natura-arviointi on lausunnolla Lapin ELY-keskuksessa. Arviointia on täydennetty kesällä 2018 tehtyjen maastoinventointien perusteella. Arvioinnissa käsitellään Hirvimaan alueella tehtävää malminetsintää osana Mustiaapa - Kaattasjärven Natura-alueeseen kohdistuvia yhteisvaikutuksia. ELY-keskus toteaa, että luonnonsuojelulain 65 §:n tarkoittama Natura-arviointi ja -lausuntomenettely, joka koskee Mustiaapa - Kaattasjärven Natura-alueelle ja Natura-alueen välittömään läheisyyteen kohdistuvan malminetsinnän vaikutuksia, on vielä kesken.

Maastoliikenne

Maastoliikennelain (1710/1995) 4 §:n 9 kohdan mukaan moottorikäyttöisellä ajoneuvolla liikkumiseen ei tarvita maanomistajan lupaa malminetsintäalueella ja 30 metrin etäisyydellä sen rajasta. Hirvimaan malminetsintähakemuksessa ei ole käsitelty mahdollista Mustiaapa - Kaattasjärven Natura-alueelle suuntautuvaa maastoliikenteen tarvetta eikä sen vaikutuksia. Maastoliikennettä ei käsitellä myöskään Natura-arvioinnin (31.5.2018) luvussa 2.5.8, jossa on esitetty ne toimet ja rajoitukset, joihin yhtiö on sitoutunut Hirvimaan-alueen malminetsinnässä.

ELY-keskus esittää päätökseen liitettäväksi lupamääräystä, jossa rajoitetaan maastoliikennelain mukaista 30 metriä lupa-alueen ulkopuolelle ulottuvaa kulkuoikeutta Natura-alueen osalta. Muussa tapauksessa mahdollisen maastoliikenteen vaikutuksia Natura-alueen suojeluperusteisiin tulisi arvioida hakemuksessa.

Rauhoitetut ja uhanalaiset lajit

Hakemusalueelta on tiedossa useita uhanalaisen (luonnonsuojeluasetus 160/1997, liite 4) suopunäkämmekän esiintymiä (liite 1). Suopunäkämmekä on luokiteltu vaarantunneeksi lajiksi (Suomen lajien uhanalaisuus 2010). Lisäksi alueelta on tiedossa yksi ruskopiirtoheinän esiintymä. Ruskopiirtoheinä kuuluu silmälläpidettäviin lajeihin. Luonnon monimuotoisuuden turvaamiseksi uhanalaiset lajit tulee ottaa huomioon tutkimustoiminnassa niin, että toiminta ei vahingoita tai vaaranna esiintymiä.

Em. esiintymät sijaitsevat hakemusalueen eteläosassa lähellä Mustiaapa - Kaattasjärven Natura-alueita. Yhtiö on tehnyt kasvillisuuskartoituksia Natura-alueella ja sen läheisyydessä, sillä yhtiön valituksenalainen malminetsintälupa ML2013:0041 ja sitä koskeva muutoshakemus sijoittuu Natura-alueelle. Lapin ELY-keskus toteaa, että Hirvimaan hakemusalueella ei ole tehty ympäristöhallinnon toimesta systemaattisia uhanalaisinventointeja vaan ympäristöhallinnon tiedot perustuvat otantaluonteisiin inventointeihin ja kasviharrastajien ilmoittamiin esiintymätietoihin. Näin ollen Hirvimaan alueella saattaa olla uhanalaisten tai rauhoitettujen lajien esiintymiä myös laajemmin kuin Mustiaapa - Kaattasjärven Natura-alueen rajan tuntumassa.

Alueella esiintyy luonnonsuojelulain 38 §:n nojalla rauhoitettu, uhanalainen laji, jonka tiedot ovat salassa pidettäviä. Tältä osin ELY-keskus lausuu asiasta liitteessä 2.

Muuta

Malminetsintähakemuksen mukaan lupaa haetaan samoille tutkimus- ja näytteenottomenetelmille kuin mitkä on sallittu voimassa olevassa luvassa. Natura-arvioinnissa (31.5.2018, s. 34) mainittu mahdollisten tutkimuskaivantojen tekeminen ei kuulu ko. menetelmiin. ELY-keskus huomauttaa, että selvyyden vuoksi malminetsintähakemuksen ja siihen liittyvien liitteiden tulisi olla asiasisällöltään samanlaisia.

Hakemusalueella on voimassa Länsi-Lapin maakuntakaava. Hakemuksessa on todettu, että haettu malminetsintäalue sijoittuu kaivostoiminnan kehittämien vyöhykkeeseen (ek). Kaivostoiminnan kehittämisen vyöhykkeellä muut aluevaraukset ovat ensisijaisia maan käyttömuotoja. Alueen päämaankäyttö on maa- ja metsätalous (aluevarausmerkintä M).

Vesistöjen läheisyydessä toimittaessa on huolehdittava siitä, ettei maastoajoneuvoilla liikkumisesta ja tutkimustoiminnasta aiheudu kiintoainekuormitusta eikä kairauksissa maanpinnalle nouseva kiviaines, soija, huuhtoudu vesistöihin. Pienvesien ympäristö tulisi säilyttää mahdollisimman luonnonmukaisena.

Kaikessa toiminnassa tulee välttää turmelemasta alueen luontoa enempää kuin tutkimuksen tekemiseksi on välttämätöntä. Tutkimusten jälkeen maastoon jääneet jäljet tulee entisöidä mahdollisimman hyvin.

Luontoympäristöyksikön päällikkö Jari Pasanen

Ylitarkastaja Liisa Viitala

LIITTEET Liite 1. Lajitiedot
Liite 2. Salassa pidettävät lajitiedot (JulKL 24 § 14 kohta)

TIEDOKSI Mawson Oy / Tapani Hyysalo
Metsähallitus Lapin luontopalvelut / Liinu Törvi

Ympäristön säteilyvalvonta ja valmius

49/0202/2018

2.11.2018

Turvallisuus- ja kemikaalivirasto (Tukes)
Valtakatu 2
96100 Rovaniemi

Lausuntopyyntönnne, lupatunnus ML2014:0033

Mawson Oy:n malminetsintälupahakemus (jatkoaika), Hirvima, Rovaniemi ja Ylitornio

Turvallisuus- ja kemikaalivirasto (Tukes) pyytää 5.10.2018 päivätyllä kirjeellään Säteilyturvakeskukselta (STUK) lausuntoa Mawson Oy:n malminetsintälupahakemuksesta (jatkoaika) Rovaniemen ja Ylitornion alueelle.

Vastauksena pyydettyyn lausuntoon Säteilyturvakeskus toteaa seuraavaa:

Mawson Oy:n malminetsintäalueilla Rovaniemen ja Ylitornion raja-alueilla esiintyy kallioperässä paikoitellen kohonneita uraanipitoisuuksia. Uraanipitoisen malmin etsinnän säteilyvaikutukset eivät poikkea olennaisesti muuntotyypisen malmin etsintään liittyvistä säteilyvaikutuksista. Kuitenkin jos poraus- tai kairausjäänteissä on merkittäviä määriä uraania, toriumia tai niiden hajoamistuotteita, niistä on huolehdittava asianmukaisesti.

Lisätietoja löytyy STUKin esitteestä Uraani kaivostoiminnassa:

<https://www.julkari.fi/bitstream/handle/10024/125134/katsaus-uraani-kaivostoiminnassa-3-2013.pdf>, sekä STUK:n ohjeesta ST 12.1

Säteilyturvallisuus luonnonsäteilylle altistavassa toiminnassa:

<http://www.finlex.fi/data/normit/3793/ST12-1.pdf>.

Johtaja

Pia Vesterbacka

Laboratorionjohtaja

Kaisa Vaaramaa



Asiakirja on laadittu ja allekirjoitettu sähköisesti.
Dokumentet har gjorts upp och undertecknats elektroniskt.
This document has been digitally prepared and signed.

Johtaja Pia Vesterbacka
Ratkaistu 5.11.2018

Laboratorionjohtaja Kaisa Vaaramaa
Esitelty 5.11.2018