

16.11.2018

KUULUTUS

Turvallisuus- ja kemikaalivirasto (Tukes) on kaivoslain (621/2011) perusteella 16.11.2018 hyväksynyt seuraavat Rovaniemen kaupungin ja Ranuan kunnan alueilla sijaitsevat malminetsintäluoppa koskevat hakemukset (jatko aika):

ML2013:0093, Narkaus 1 (Rovaniemi, Ranua)
ML2014:0108, Siika-Kämä 24 (Rovaniemi)
ML2014:0109, Kilvenjärvi–Saunakivalo 1 (Rovaniemi)
ML2015:0035, Ristiaapa 4-5 (Rovaniemi)
ML2016:0023, Narkaus 2 (Rovaniemi)

Päätöksiin saa kaivoslain (621/2011) 162 §:n nojalla hakea muutosta valittamalla hallinto-oikeuteen. Valitus aika on 30 päivää päätöksen antopäivästä sitä määräaikaan lukematta. Päätösten liitteenä olevasta valitusosoituksesta ilmenee, miten muutosta haettaessa on meneteltävä. Päätökset ovat nähtävillä Rovaniemen kaupungin virastotalolla (Hallituskatu 7, Rovaniemi) ja Ranuan kunnanvirastolla (Aapiskuja 6B, Ranua). Lisäksi päätös on nähtävillä Tukesin Rovaniemen toimipaikassa (Valtakatu 2, Rovaniemi), sekä Tukesin internet-sivuilla: <https://tukes.fi/asiointi/paatokset-ja-kuulutukset>

Lisätietoja kaivosasiat@tukes.fi tai Heikki Puhakka puh. 029-5052 201

Kuulutettu 16.11.2018

Pidetään nähtävänä 17.12.2018 asti

Suhanko Arctic Platinum Oy
Ahjotie 7
96320 Rovaniemi

PÄÄTÖS MALMINETSINTÄLUVAN VOIMASSAOLON JATKAMISESTA

Hakija: Suhanko Arctic Platinum Oy
Y-tunnus: 2855223-7
Suomi
Yhteystiedot:
Ahjotie 7
96320 Rovaniemi

Lisätietoja antaa:
Juha Rissanen
juha@suhanko.com
Puh: +358 40 844 6671

Alueen nimi: Kilvenjärvi-Saunakivalo 1
Alueen sijainti: Rovaniemi

Malminetsintäluvan jatkoaikahakemus on tullut vireille 10.12.2014. Kaivosviranomaisen on tehnyt hakemustarkastuksen ja todennut hakemuksen täyttävän kaivoslain 34 §:n vaatimukset. Hakemuksen lupatunnus on ML2014:0109 ja kaivoslain 34 §:n mukainen etuoikeuspäivämäärä 10.12.2014.

Hakemuksen tarkoitus: Malminetsintä kaivoslain (621/2011) pykälien 5, 9 ja 32 tarkoittamalla tavalla.

PÄÄTÖS

Turvallisuus- ja kemikaalivirasto (Tukes) **myöntää** kaivoslain (621/2011) nojalla Suhanko Arctic Platinum Oy:lle malminetsintäluvan nimeltä "Kilvenjärvi-Saunakivalo" lupatunnuksella ML2014:0109. Tällä malminetsintäluvalla jatketaan valtausten KaivNro 8706/1-11 voimassaoloa.

Perustelut: Hakija on osoittanut, että kaivoslaissa (621/2011) säädetty edellytykset täyttyvät eikä luvan myöntämiselle ole kaivoslaissa säädettyä estettä. Tässä malminetsintälupapäätöksessä annetut tarkennetut tarpeelliset määräykset yleisten ja yksityisten etujen turvaamiseksi perustuvat kaivoslain (621/2011) 51 §:ään.

Malminetsintäluvan nojalla luvanhaltijalla on oikeus omalla ja toisen maalla tässä luvassa mainitulla alueella (malminetsintäalueella) tutkia geologisten muodostumien rakenteita ja koostumusta sekä tehdä muita kaivostoimintaa valmistelevia tutkimuksia ja muuta malminetsintää esiintymän paikallistamiseksi sekä sen laadun, laajuuden ja hyödyntämiskelpoisuuden selvittämiseksi sen mukaan kuin tässä malminetsintäluvassa tarkemmin määrätään. Malminetsintälupa ei oikeuta esiintymän hyödyntämiseen.

Päätöksen voimassaolo

Malminetsintäluvan voimassaoloa jatketaan **tällä päätöksellä enintään kolme (3) vuotta** päätöksen lainvoimaiseksi tulosta.

Perustelut: Hakija on hakenut malminetsintälupaa kaivoslain (621/2011) 34 §:n mukaisesti. Mikäli luvanhaltija haluaa pienentää voimassaolevaa malminetsintälupaa sen voimassaoloaikana tai luopua siitä kokonaan, tulee luvanhaltijan toimittaa kaivosviranomaiselle hakemus joko osittaisesta tai koko malminetsintäalueen raukeamisesta (Kaivoslaki 621/2011, 61 §, 66 §, 67 §).

Päätöksen täytäntöönpano

Kaivoslain (621/2011) 168.1 §:n mukaisesti malminetsintälupa perustuvat toimenpiteet saa aloittaa, kun siihen oikeuttava lupapäätös on saanut lainvoiman ja lupapäätöksessä määrätyt velvoitteet on suoritettu. Jos asianomaisen toimenpiteen suorittaminen edellyttää muualla lainsäädännössä vaadittua lupaa, saa toimenpiteen kuitenkin aloittaa vasta, kun asianomainen lupapäätös on saanut lainvoiman tai toiminnan aloittamiseen on saatu oikeus asiassa toimivaltaiselta viranomaiselta.

Malminetsintäalueen tiedot

Pinta-ala: 540,51 ha
Alueen nimi: Kilvenjärvi - Saunakivalo
Sijainti: Rovaniemi
Alueen tarkempi sijainti ja rajat ilmenevät tähän päätökseen liitetystä lupakartasta (Liite 1).

Alueesta tarkemmin

Malmietsintälupa-alue sijaitsee Rovaniemen kaupungin alueella. Alueella on ollut voimassa valtauksia (KaivNro 8706/1-11) vuosina 2011-2014. Malminetsintälupa-alueella ei sijaitse Natura 2000-verkoston kohteita tai suojeluohjelma-alueita, valtakunnallisesti merkittäviä maisema-alueita. Alueella sijaitsee pieneltä osin Vaaran yksityisellä suojelualueella (YSA205160). Lisäksi alue sijoittuu suurelta osin Saari-Kämän (12699141) pohjavesialueelle, joka on luokiteltu pohjaveden hankintaa varten tärkeäksi pohjavesialueeksi. Alue sijaitsee Narkauksen paliskunnan poronhoitoalueella.

Otaksuma mineraaleista

Alueelta olemassa olevaan tutkimustietoon perustuen hakija otaksuu alueella olevan kultaa (Au), kuparia (Cu), nikkeliä (Ni), palladiumia (Pd) ja platinaa (Pt).

Yleisten ja yksityisten etujen turvaamiseksi tarpeelliset lupamääräykset (velvoitteet ja rajoitukset)

1. Määräys malminetsintätutkimusten sallituista ajankohdista ja menetelmistä, sekä malminetsintään liittyvistä laitteista ja rakennelmista

Tämän malminetsintäluvan nojalla on sallittua suorittaa seuraavia malminetsintätoimenpiteitä ja soveltaa seuraavia malminetsintämenetelmiä:

1. Geofysikaaliset ja geokemialliset tai vaikutuksiltaan niihin verrattavat tutkimusmenetelmät
2. Koneellisesti tehtävät maaperä- ja kallioperänäytteenotto (moreeni-, ura- ja pistenäytteet, kairaus)
3. Tutkimuskaivannot ja tutkimusojat

Perustelut: Hakija on esittänyt hakemuksessaan nämä menetelmät ja kaivosviranomaisen arvioi ne tarpeelliseksi, jotta alueen mineraalipotentiali saadaan tehokkaasti tutkittua. Jotta mahdolliselle jatkoluvulle edellytetty vaade tehokkaasta malminetsinnästä toteutuu, tässä lupamääräyksessä tarkoitettujen toimenpiteiden tulee olla pääosin suoritettuina.

2. Määräys tutkimustöitä ja -tuloksia koskevasta selvitysvelvollisuudesta

Malminetsintäluvan haltijan on vuosittain toimitettava kaivosviranomaiselle selvitys suoritetuista tutkimustöistä ja niiden tuloksista. Tutkimustöitä ja -tuloksia koskevaan vuosittaiseen selvitykseen on sisällytettävä: käytetyt tutkimus- ja työmenetelmät, yhteenveto tehdyistä tutkimuksista ja pääasialliset tulokset. Kaivosviranomaisen voi ohjeistaa hakijoita tarkemmin raportoinnin muodosta ja ajankohdasta. Ohje löytyy Tukesin internet-sivuilta. Kunkin kalenterivuoden tutkimustöistä ja -tuloksista on raportoitava seuraavan vuoden kesäkuun loppuun mennessä, ellei toisin ohjeisteta.

Perustelut: Määräyksen perusteena on kaivoslaki (621/2011) 14 § ja, VNa kaivostoiminnasta (391/2012) 4 §.

3. Määräys jälkitoimenpiteiden ajankohdasta ja ilmoittamisesta kaivosviranomaiselle

Kun malminetsintälupa on rauennut tai peruutettu, malminetsintäluvan haltijan on

1) välittömästi saatettava malminetsintäalue yleisen turvallisuuden vaatimaan kuntoon, poistettava väliaikaiset rakennelmat ja laitteet, huolehdittava alueen kunnostamisesta ja siistimisestä sekä saatettava alue mahdollisimman luonnonmukaiseen tilaan. Malminetsintäluvan haltijan on tehtävä kirjallinen ilmoitus kaivosviranomaiselle, malminetsintäalueeseen kuuluvien kiinteistöjen omistajille ja muille oikeudenhaltijoille, kun toimenpiteet on saatettu loppuun. Ilmoitus on lisäksi tehtävä poronhoitoalueella asianomaiselle Narkauksen paliskunnalle. Ilmoituksen tulee sisältää tiedot jälkitoimenpiteiden päättymispäivästä sekä kuvaus toteutetuista jälkitoimenpiteistä.

2) kuuden kuukauden kuluessa luovutettava kaivosviranomaiselle tutkimustyöselostus, tutkimukseen liittyvä tietoaineisto ja kirjallinen esitys edustavasta otoksesta kairasydämiä. Kaivosviranomaisen ohjeistaa hakijoita tarkemmin raportoinnin muodosta. Ohje löytyy Tukesin

internet-sivuilta.

Perustelut: Määräyksen perusteena on kaivoslaki (621/2011), 15 § ja VNa kaivostoiminnasta (391/2012), 5 §.

4. Määräys kaivannaisjätteen jätehuoltosuunnitelmasta ja sen noudattamisesta

Malminetsintäluvan haltija on velvollinen huolehtimaan maa- ja kiviainesjätteen synnyn ehkäisemisestä, sen haitallisuuden vähentämisestä sekä jätteen hyödyntämisestä tai käsittelemisestä.

Malminetsinnästä tässä luvassa myönnettyillä menetelmillä ei synny kaivannaisjätettä. Hakijan maininta kaivannaisjätteen määrästä ja käsittelystä lupahakemuksessa ovat riittävät. Töiden loputtua kohteella on alue välittömästi saatettava mahdollisimman luonnonmukaiseen tilaan ja korjattava mahdolliset maastovahingot.

Perustelut: Määräyksen perusteena on kaivoslaki (621/2011) 13 § ja VNa kaivostoiminnasta (391/2012) 3 §.

5. Määräys ilmoitusvelvollisuudesta koskien malminetsintäalueen maastotöitä ja rakennelmia

Malminetsintäluvan haltijan on hyvissä ajoin etukäteen ilmoitettava kirjallisesti malminetsintäalueeseen kuuluvien kiinteistöjen omistajille (sekä näihin rinnastettaville, Kaivoslaki 5.2 §) ja muille oikeudenhaltijoille kaikista maastotöistä, jotka voivat aiheuttaa vahinkoa tai haittaa, sekä väliaikaisista rakennelmista. Ilmoitus on lisäksi tehtävä poronhoitoalueella asianomaiselle Narkauksen paliskunnalle. Malminetsintäluvan haltijan on ilmoitettava maastotöistä toimialallaan yleistä etua valvoville viranomaisille:

- Tukesille
- Lapin Ely-keskuksen ympäristövastuualueelle
- Metsähallitukselle
- Mikäli lupa-alueelta löydetään tutkimusten yhteydessä muinaismuistolaissa tarkoitettuja kohteita, tulee luvanhaltijan toimia siten kuin muinaismuistolaissa todetaan ja ilmoittaa löydöksistä viipymättä Museovirastoon.

Perustelut: Määräyksen perusteena on kaivoslaki (621/2011) 12 § ja VNa kaivostoiminnasta (391/2012) 2 §.

6. Määräys malminetsintäalueen koon pienentämisen aikataulusta

Kaivosviranomainen ei näe malminetsintäalueen pienentämisen aikataululle olevan tarvetta, tutkimuksia voidaan pitää perusteltuna koko ML2014:0109 alueelle (Liite 1). Jos luvan haltija haluaa pienentää voimassaolevaa malminetsintälupaa tai luopua siitä kokonaan, tulee luvan haltijan tehdä ilmoitus joko osittaisesta tai koko malminetsintäalueen raukeamisesta.

Perustelut: Määräyksen perusteena on kaivoslaki (621/2011) 11 §, 51, 67 §). Otettaessa huomioon alueen koko, tutkimussuunnitelma ja sen perustelut, sekä seikka, että kyseessä on vaiheittain etenevä tutkimustoiminta, voidaan tutkimuksia pitää perusteltuna koko alueelle.

7. Määräys vakuuden asettamisesta

Tässä malminetsintäluvassa **ML2014:0109** määrätään lupakohtainen **2000 euron** suuruinen vakuus. Vakuus asetetaan pankkitalletuksena Turvallisuus- ja kemikaalivirastolle kaivoslain (621/2011) 15 §:ssä tarkoitettujen jälkitoimenpiteiden sekä 103 §:ssä tarkoitettun vahingon ja haitan korvaamista, sekä muiden kaivoslakiin perustuvien veloitteiden täyttämistä varten. Tässä malminetsintäluvassa määrätty vakuus on asetettava viimeistään 30 päivänä siitä, kun malminetsintä lupa on tullut lainvoimaiseksi, luvan haltijan malminetsinnästä mahdollisesti aiheutuvaa vahinkoa, haittaa tai muuta kaivoslaissa mainittua veloitetta varten pankkiin avatulle vakuustalletustilille. Kaivoslain 73 §:ssä tarkoitettu luvan siirto ei vapauta vakuutta.

Perustelut: Määräyksen perusteena on kaivoslaki (621/2011) 107, 109, 110 ja 111 §. Vakuus asetetaan kaivosviranomaisen arvion perusteella. Kaivosviranomaisen on arvioinut toiminnan laatua ja laajuutta (lupamääräys 1), toiminta-alueen erityispiirteitä, sekä luvassa säädettyjä veloitteita lupamääräykset huomioiden ja päätyntyn määrättyyn vakuuteen. Kaivosviranomaisen on luvan siirron tai muuttamisen yhteydessä harkittava, onko vakuuden lajia tai suuruutta tarkistettava.

8. Määräykset malminetsintää ja malminetsintäalueen käyttöä koskevista seikoista sen varmistamiseksi, ettei toiminnasta aiheudu kaivoslaissa (621/2011) kiellettyä seurausta

Malminetsintäluvan haltijan on tulpattava kairareiät, mikäli kairareiästä nousee pohjavettä maanpinnalle. Kairaputket on katkaistava mahdollisimman läheltä maanpintaa, ja kairakohteiden jätehuolto sekä siistiminen on tehtävä välittömästi töiden loputtua kohteella. Jos kairauksessa tarvittavan käytettävän veden määrä ylittää 100m³/vrk, on toimittava kuten vesilain (587/2011) 15 §:ssä todetaan.

Lupa-alue sijoittuu suurelta osin Saari-Kämän vedenhankintaa varten tärkeälle pohjavesialueelle (nro 12699141). Tutkimustöitä tehtäessä on otettava huomioon ympäristönsuojelulain (527/2014) 17§:n mukainen pohjaveden pilaamiskielto. Pohjavesialueella on mahdollista tehdä malminetsintään liittyviä tutkimuksia, mutta pohjavesialueella toimittaessa lähtökohtana on aina se, ettei toiminnasta saa aiheutua vaaraa pohjaveden määrälle tai laadulle. Pohjavesialueella ei myöskään tule säilyttää esimerkiksi työkoneita tai öljysäiliöitä, ja kairauksissa tai muissa vastaavissa toimenpiteissä mahdollisesti käytettävät vedet tulee johtaa pohjavesialueen ulkopuolelle. Lupa-alueella olevat luonnontilaiset lähteet tulee huomioida asianmukaisin suojavyöhykkein.

Hakemusalueella on useita arvokkaita luontokohteita, kuten pienvesistöjä, kallioita ja jyrkäniteitä. Em. alueet ovat luonnon monimuotoisuuden kannalta arvokkaita elinympäristöjä. Tutkimustoiminnassa tulee kiinnittää erityistä huomiota siihen, että ko. alueet lähiympäristöineen säilyvät mahdollisimman luonnonomukaisessa tilassa.

Malminetsinnästä ja muusta malminetsintäalueen käytöstä ei saa aiheutua merkittäviä muutoksia luonnonolosuhteissa, eikä merkittävää maisemallista haittaa.

Perustelut: Malminetsintäluvan haltijan on luovuttuaan malminetsintä lupa-alueesta tai sen menetettyään viipymättä saatettava malminetsintäalue yleisen turvallisuuden vaatimaan kuntoon, sekä saatettava alue mahdollisimman luonnonomukaiseen tilaan (621/2011) 11 ja 15 §.

9. Määräykset yleisen ja yksityisen edun kannalta välttämättömistä ja luvan edellytysten toteuttamiseen liittyvistä seikoista

Hakemukseen saatuja lausuntoja perusteella malminetsintä lupa-alueelta ei ole tullut tietoon sellaisia ympäristö- tai luontoarvoja jotka olisivat esteenä malminetsintä luvan myöntämiselle. Malminetsintä lupa-alueella ei sijaitse Natura 2000-verkoston kohteita tai valtakunnallisesti merkittäviä maisema-alueita. Lupa-alueen länsiosiin ulottuu osa valtakunnallisesti arvokkaasta Kilvenaavan kumpumoreenialueesta (MOR-Y13-097). Moreenialue on huomioitava tutkimustoiminnassa ja alueelle mahdollisesti kaivettavat tutkimuskaivannot tulee tasoiittaa tutkimusten jälkeen.

Malminetsintä lupa-alueella ML2014:0109 sijaitsee pieneltä osin Vaaran yksityinen suojelualue (YSA205160), joka on monimuotoinen suo- ja metsäluonnon suojelukohde. Rauhoitusmääräysten mukaan luonnonsuojelualueella on kielletty ojien kaivaminen sekä kaikenlainen maa- ja kallioperän vahingoittaminen, muuttaminen ja maa-ainesten ottaminen. Alueella on kielletty myös moottoriajoneuvoilla liikkuminen 1.5.-31.10. välisenä aikana, lukuun ottamatta maastoliikennelain 4§:n tarkoittamaa maastoliikennettä. Tutkimustoiminta tulee suunnitella siten, ettei Vaaran yksityisen luonnonsuojelualueen suojeluarvoja heikennetä. Ely-keskus voi yksittäistapauksissa tietyin ehdoin myöntää poikkeuksen luonnonsuojelualueella koskevista rauhoitusmääräyksistä.

Hakemusalue sijoittuu osittain Luonnonvarakeskuksen tutkimuskoealan alueelle. Ennen tutkimustöiden aloittamista tulee olla yhteydessä Luonnonvarakeskukseen. Malminetsinnällä tai siihen liittyvällä toiminnalla ei saa vahingoittaa alueen tutkimustavoitteita.

Hakemusalueella sijaitsee Metsähallituksen lausunnon mukaan kulttuuriperintökohde (savottakämpäalueen jäännös). Sijaintitiedot on annettu Metsähallituksen lausunnossa (liite 6). Alueella olevat kulttuuriperintökohteet tulee säilyttää koskemattomina.

Malminetsintä luvan haltijan tulee esittää hyvissä ajoin ennen tutkimustöiden aloittamista tarkka tutkimussuunnitelma toimenpiteineen ja sijaintitietoineen Tukesille. Lisäksi tutkimussuunnitelma tulee toimittaa tiedoksi toimivaltaiselle Lapin Ely-keskukselle ja Metsähallitukselle.

Perustelut: Tutkimussuunnitelman esittämisvelvollisuudella varmistetaan, että toimenpiteisiin voidaan tarvittaessa valvonnallisesti puuttua. Samalla Tukesin on mahdollista kaivoslain valvonnan toteuttamiseksi arvioida toimenpiteiden vaikutusta ja tarvittaessa antaa tarkempia lisämääräyksiä toimenpiteiden suorittamisesta. Kaivoslaki (621/2011) 11 § ja 12 §, VNa (391/2012) 2 §.

Vaikka tässä malminetsintä luvassa sallitut tutkimusmenetelmät eivät vaikuta laajasti ympäristöön, malminetsintä luvan haltijan on oltava kuitenkin riittävästi selvillä hankkeen ympäristövaikutuksista siinä laajuudessa kuin kohtuudella voidaan edellyttää.

Siirtyminen lupa-alueelle, ja lupa-alueella liikkuminen sulanmaan aikana on pyrittävä suunnittelemaan niin, että olemassa olevia uria ja luontaisia aukkoja käytetään mahdollisimman paljon hyväksi. Lisäksi tulee huomioida Metsähallituksen lausunnossa (Liite 5) esitetyt seikat Metsähallituksen metsätieverkostoon liittyen. Kosteikkoalueilla liikkumista tulee välttää sulanmaan aikana.

Malminetsintä luvan haltijan on rajoitettava malminetsintä ja muu malminetsintä alueen käyttö tutkimustyön kannalta välttämättömiin toimenpiteisiin. Toimenpiteet on suunniteltava siten, että

niistä ei aiheudu kohtuudella vältettävissä olevaa yleisen tai yksityisen edun loukkausta. Malminetsintäluvan nojalla tapahtuvasta malminetsinnästä ja muusta malminetsintäalueen käytöstä ei saa aiheutua:

- 1) haittaa ihmisten terveydelle tai vaaraa yleiselle turvallisuudelle;
- 2) olennaista haittaa muulle elinkeinotoiminnalle;
- 3) merkittäviä muutoksia luonnonolosuhteissa;
- 4) harvinaisten tai arvokkaiden luonnonesiintymien olennaista vahingoittumista;
- 5) merkittävää maisemallista haittaa.

Perustelut: Määräys perustuu kaivoslain (621/2011) 11 § ään.

10. Määräys malminetsintäkorvauksen suuruudesta ja maksuajankodasta

Alueella on ollut voimassa vanhan kaivoslain (503/1965) mukaiset valtaukset KaivNro 8706/1-11 kolme vuotta. Tämä päätös jatkaa malminetsintäluvan voimassaoloa kolme (3) vuotta. Malminetsintäluvan haltijan on maksettava malminetsintäalueeseen kuuluvien kiinteistöjen omistajille vuotuista korvausta luvan voimassaoloajan ensimmäiseltä vuodelta **20 euroa hehtaarilta** luvan voimassaoloajan kahdelta seuraavalta vuodelta **30 euroa hehtaarilta**. Malminetsintäkorvaus on ensimmäiseltä vuodelta maksettava viimeistään 30 päivänä siitä, kun malminetsintälupa on tullut lainvoimaiseksi. Seuraavina vuosina korvaus on maksettava vastaavana ajankohtana.

Luvan haltijan on ilmoitettava malminetsintäkorvauksen kokonaissuorituksesta kirjallisesti kaivosviranomaiselle, kun velvollisuus on täytetty.

Mikäli malminetsintäaluetta kuitenkin pienennetään osittaisella raukeamisella ennen varsinaisen päätöksen maksuajankohtaa (lainvoimaisuus päivämäärä), määräytyy maksu raukeamispäätöksen lainvoimaisuus päivämääränä voimaan jäävän alueen pinta-alan mukaisesti.

Määräys perustuu kaivoslain (621/2011) 99 §:ään, jossa säädetään malminetsintäkorvauksen suuruudesta ja maksutavasta, sekä 51 § ja 67 §:ään jossa säädetään malminetsintäluvan raukeamisesta.

11. Määräys vahinkojen ja haittojen korvaamisesta malminetsintäalueella

Malminetsintäluvan haltijan on korvattava malminetsintäalueella tapahtuvasta kaivoslakiin (621/2011) perustuvasta toiminnasta aiheutuneet vahingot ja haitat, jollei jonkin toimenpiteen osalta korvauksesta toisin säädetä.

Perustelut: Määräys perustuu kaivoslain (621/2011) 103 §:ään, jossa säädetään vahinkojen ja haittojen korvaamisesta malminetsintäalueella.

12. Poronhoidolle aiheutuvien haittojen vähentämiseksi erityisellä poronhoitoalueella

Lupa-alue sijoittuu Narkauksen paliskunnan alueelle. Malminetsintätutkimukset on sovittava alueella toimivan paliskunnan kanssa siten, ettei niistä aiheudu kohtuutonta haittaa poronhoidolle. Malminetsintäluvan haltijan on ilmoitettava Narkauksen paliskunnalle tutkimustöistä ja niiden aikataulusta, sekä muusta alueiden käytöstä hyvissä ajoin ennen

tutkimustöiden -aloittamista. Malminetsintäluvan haltijan on otettava huomioon alueella mahdollisesti olevat poronhoidolle tärkeät rakenteet kuten esimerkiksi erotusaita ja käytettävä valmiita veräjiä kulkemiseen.

Perustelut: Edellä mainituilla toimenpiteillä ehkäistään malminetsinnästä poronhoidolle aiheutuvia haittoja erityisellä poronhoitoalueella. Määräys perustuu Poronhoitolain (848/1990) 2§:ään ja kaivoslain (621/2011) 51 §:ään.

Hakemuksen käsittely

Hakemus: Gold Fields Arctic Platinum Oy	10.12.2014
Täydennys: GFAP Oy (Kaavoitustieto)	9.2.2015
Täydennys: GFAP Oy (Kaavoituskartat)	18.2.2015
Hakemuksen siirto: GFAP Oy -> Suhanko Arctic Platinum Oy	13.12.2017
Hakemuksen muutos: Suhanko Arctic Platinum Oy	14.2.2018
Täydennys: Maanomistajatiedot	25.4.2018
Kuulutus hakemuksesta: Tukes	20.6.2018
Lausuntopyynnöt: Tukes	20.6.2018
Päätös: Tukes	16.11.2018

Lupahakemuksesta tiedottaminen

Tukes on tiedottanut hakemuksesta 20.6.2018 kuuluttamalla siitä 30 päivän ajan Tukesin Rovaniemen toimipisteen, sekä Rovaniemen kaupungin ja Ranuan kunnan ilmoitustaululla. Hakemus on ollut nähtävillä myös Tukesin internet-sivuilla. Hakemus on ollut nähtävillä 20.7.2018 saakka.

Asianosaisia maanomistajia on tiedotettu hakemuksesta Lapin Kansa -lehdessä.

Lausunnot ja mielipiteet on pyydetty toimitettavaksi viimeistään 20.7.2018. Tämän päivämääränkin jälkeen toimitetut lausunnot ja mielipiteet on otettu ratkaisussa huomioon.

Lausuntopyynnöt ja lausunnot hakemuksesta

Hakemuksesta on lähetetty lausuntopyynnöt ja saatu lausunnot seuraavasti:

- 1) Tukesin lausuntopyyntö on lähetetty **Rovaniemen kaupungille** 20.6.2018. Rovaniemen kaupunki ei antanut lausuntoa.
- 2) Tukesin lausuntopyyntö on lähetetty **Lapin Ely-Keskukselle** 20.6.2018. Lapin Ely-keskus on antanut lausunnon 23.7.2018 (Liite 5).
- 3) Tukesin lausuntopyyntö on lähetetty **Metsähallitukselle** 20.6.2018. Metsähallitus on antanut lausunnon 17.7.2018 (liite 6).
- 4) Tukesin lausuntopyyntö on lähetetty **Narkauksen paliskunnalle** 20.6.2018. Narkauksen paliskunta ei antanut lausuntoa.

Muistutukset ja mielipiteet

Hakemuksen johdosta esitettiin yksi muistutus. Muistutuksen esitti Luonnonvarakeskus 16.7.2018.

Hakijan vastine

Hakijalta ei pyydetty selitystä.

Tukesin kannanotto muistutuksissa ja lausunnoissa esitettyihin yksilöityihin vaatimuksiin

Lausunnoissa esitetyt asiat on otettu huomioon lupapäätöksessä lupamääräyksin. Luonnonvarakeskuksella on malminetsintä lupa-alueella tutkimuskoeala. Muistutuksessa esitettyjen asioiden osalta Tukes viittaa lupamääräykseen 9. Luvan haltijan on oltava yhteydessä Luonnonvarakeskukseen ennen tutkimusten aloittamista tutkimuskoealan alueella. Malminetsintätutkimuksilla ei saa vaarantaa tutkimuskoealan tutkimustavoitteita.

Tiedoksi luvan haltijalle

Kaivoslain (621/2011) suhde muuhun lainsäädäntöön

Sen lisäksi, mitä kaivoslaissa säädetään, sovelletaan kaivoslain mukaista lupa- tai muuta asiaa ratkaistaessa ja muutoin tämän lain mukaan toimittaessa muun muassa; luonnonsuojelulakia ([1096/1996](#)), ympäristönsuojelulakia ([257/2014](#)), erämaalakia ([62/1991](#)), maankäyttö- ja rakennuslakia ([132/1999](#)), vesilakia ([587/2011](#)), poronhoitolakia ([848/1990](#)), säteilylakia ([592/1991](#)), ydinenergialakia ([990/1987](#)), muinaismuistolakia ([295/1963](#)), maastoliikennelakia ([1710/1995](#)) ja patoturvallisuuslakia ([494/2009](#)). Malminetsintäluvan haltijan on aina noudatettava Suomen lainsäädäntöä ja asiaan liittyviä muita kansainvälisiä sopimuksia.

Maastossa liikkuminen

Maastoliikennelain (1710/1995) 4.1 §:n ja 4.2 §:n 9-kohdan mukaan kaivoslaissa (621/2011) tarkoitetulla malminetsintäalueella ja 30 metrin etäisyydellä sen rajasta moottorikäyttöisellä ajoneuvolla liikkuminen ei edellytä maanomistajan tai haltijan lupaa, kun kyse on asianomaisessa malminetsintäluvassa tai kaivosluvassa tarkoitetun toiminnan kannalta välttämättömästä liikkumisesta. Viitaten lupamääräykseen 9, malminetsintäluvan haltija veloitetaan rajoittamaan malminetsintä ja malminetsintäalueen käyttö tutkimustyön kannalta välttämättömiin toimenpiteisiin. Malminetsinnästä ei saa aiheutua merkittäviä muutoksia luonnonolosuhteissa, harvinaisten tai arvokkaiden luonnonesiintymien olennaista vahingoittumista tai merkittävää maisemallista haittaa. Aiheutetut vahingot on korvattava maanomistajalle.

Luvan muuttaminen ja raukeaminen

Malminetsintäluvan haltijan on kaivoslain (621/2011) 69 §:n mukaan haettava malminetsintäluvan muuttamista, jos tutkimussuunnitelmaa muutetaan tai täydennetään siten, että lupamääräyksiä on tarpeen tarkistaa. Luvanhaltija voi lisäksi hakea malminetsintäluvan

muuttamista lupamääräysten tarkistamiseksi, kun luvan mukaista toimintaa on tarpeen muuttaa.

Kaivosviranomaisen on kaivoslain (621/2011) 67 §:n mukaan päätettävä, että malminetsintälupa raukeaa, jos luvanhaltija tekee asiaa koskevan ilmoituksen. Luvanhaltija on velvollinen tekemään ilmoituksen, jos tarkoituksena ei enää ole harjoittaa lupaan perustuvaa toimintaa. Malminetsintälupa raukeaa ilmoituksen saavuttua kaivosviranomaiselle.

Luvan voimassaolon jatkaminen

Mikäli luvan voimassaoloa halutaan jatkaa kaivoslain (621/2011) 61 §:n mukaisesti, tulee hakemus malminetsintäluvan voimassaolon jatkamiseksi toimittaa kaivosviranomaiselle viimeistään kaksi kuukautta ennen luvan voimassaolon päättymistä. (VnA kaivostoiminnasta (391/2012) 27.1 §).

Kaivoslain (621/2011) 61.1 §:n mukaan malminetsintäluvan voimassaoloa voidaan jatkaa enintään kolme vuotta kerrallaan siten, että lupa on voimassa yhteensä enintään viisitoista vuotta.

Kaivoslain (621/2011) 61.2 §:n mukaan malminetsintäluvan voimassaolon jatkamisen edellytyksenä on, että:

- 1) malminetsintä on ollut tehokasta ja järjestelmällistä;
- 2) esiintymän hyödyntämismahdollisuuksien selvittäminen edellyttää jatkotutkimuksia;
- 3) luvanhaltija on noudattanut tässä laissa säädettyjä velvollisuuksia samoin kuin lupamääräyksiä;
- 4) voimassaolon jatkamisesta ei aiheudu kohtuutonta haittaa yleiselle tai yksityiselle edulle.

Kaivoslain (621/2011) 66 §:n mukaan malminetsintäluvan voimassaolon jatkamista varten lupaviranomaiselle on ennen luvan voimassaolon päättymistä toimitettava lupahakemus sekä lupaharkinnan kannalta tarpeelliset ja luotettavat selvitykset edellä mainituista voimassaolon jatkamisen edellytyksistä.

Kaivostoiminnasta annetun valtioneuvoston asetuksen (391/2012) 27.2 §:n mukaan hakemuksesta tulee käydä ilmi hakijan haluamat muutokset lupa-alueeseen tai muut merkittävät muutokset sekä asianosaisissa tapahtuneet muutokset. Asetuksen 27.3 §:n mukaisesti hakemukseen tulee liittää lupaharkinnan kannalta tarpeellinen ja luotettava selvitys:

- 1) hakemuksen kohteena olevan luvan nojalla tehdyistä toimenpiteistä ja niiden tuloksista;
- 2) alueelle kohdistuneiden tutkimuskustannusten määrästä;
- 3) esiintymän hyödyntämismahdollisuuksista ja jatkotutkimusten tarpeellisuudesta;
- 4) perustelut aluerajaukselle.

Lisäksi hakemukseen sovelletaan vastaavasti, mitä lupahakemuksesta säädetään kaivoslain (621/2011) 34 §:ssä.

Lupapäätöksestä tiedottaminen

Lupapäätös on toimitettu päätöksenantopäivänä:

- Suhanko Arctic Platinum Oy:lle (hakija)

Jäljennös päätöksestä on toimitettu antopäivänä:

- Rovaniemen kaupungille,
- Lapin ELY-keskukselle,

- Metsähallitukselle,
- Narkauksen paliskunnalle,
- Luonnonvarakeskukselle,
- Museovirastolle tiedoksi

Päätöksen antamisesta tiedotetaan asianosaisia Lapin Kansa -lehdessä.

Toimivaltaiselle maanmittaustoimistolle toimitetaan tiedot Maanmittauslaitoksen ja Tukesin sopiman menettelyn mukaisesti malminetsintäluvasta merkinnän tekemiseksi kiinteistöjärjestelmään.

Perustelut: Päätöksestä tiedottaminen ja siinä noudatettu menettely perustuvat kaivoslain (621/2011) lupapäätöksestä tiedottamista koskevaan 58 §:ään.

Päätösmaksu

Tästä päätöksestä perittävä maksu on **3000 €**. Lisäksi luvan saajalta peritään ilmoitus- ja käsittelykulut. Valtion talous- ja henkilöstöhallinnan palvelukeskus lähettää laskun hakijalle.

Maksu perustuu hakemuksen vireille tullessa voimassa olleeseen asetukseen Turvallisuus- ja kemikaaliviraston maksullisista suoritteista (636/2013).

Muutoksenhaku

Tähän päätökseen saa kaivoslain (621/2011) 162 §:n nojalla hakea muutosta valittamalla **Pohjois-Suomen hallinto-oikeuteen**.

Valitusaika on 30 päivää tämän päätöksen antopäivästä sitä määräaikaan lukematta. Liitteenä olevasta valitusosoituksesta ilmenee, miten muutosta haettaessa on meneteltävä.

Päätöksestä perittävästä maksusta valitetaan samassa järjestyksessä kuin pääasiasta.

Lisätietoja

kaivosasiat@tukes.fi tai Heikki Puhakka, puh. 029 5052 201

Ilkka Keskitalo
Ylitarkastaja

Heikki Puhakka
Ylitarkastaja

LIITTEET

Liite 1	ML2014:0109 malminetsintälupakartta
Liite 2	Tilakohtaiset pinta-alat malminetsintäluva-alueella
Liite 3	Asianosaiset maanomistajat
Liite 4	Lapin Ely-keskuksen lausunto

Liite 5
Liite 6

Metsähallituksen lausunto
Muistutukset

VALITUSOSOITUS
Valitusviranomainen

...
...

Päätökseen saa hakea muutosta valittamalla sille hallinto-oikeudelle, jonka tuomiopiirissä pääosa tässä päätöksessä tarkoitettu alueesta sijaitsee. Toimivaltainen hallinto-oikeus on mainittu valitusosoituksen lopussa. Valituskirjelmä osoitetaan valitusviranomaiselle ja se on toimitettava valitusajassa hallinto-oikeuden kirjaamoon.

Valitusaika

Määräaika valituksen tekemiseen on kolmekymmentä (30) päivää tämän päätöksen antopäivästä sitä määräaikaan lukematta.

Valitusoikeus

Malminetsintälupaa, kaivoslupaa ja kullanhuuhdontalupaa koskevaan päätökseen, mainitun luvan voimassaolon jatkamista, raukeamista, muuttamista ja peruuttamista koskevaan päätökseen sekä kaivostoiminnan lopettamispäätökseen saa hakea muutosta:

- 1) asianosainen;
 - 2) rekisteröity yhdistys tai säätiö, jonka tarkoituksena on ympäristön-, terveyden- tai luonnonsuojelun taikka asuin ympäristön viihtyisyyden edistäminen ja jonka sääntöjen mukaisella toiminta-alueella kysymyksessä olevat ympäristövaikutukset ilmenevät;
 - 3) toiminnan sijaintikunta tai muu kunta, jonka alueella toiminnan haitalliset vaikutukset ilmenevät;
 - 4) elinkeino-, liikenne- ja ympäristökeskus ja muu asiassa toimialallaan yleistä etua valvova viranomainen;
 - 5) saamelaiskäräjät sillä perusteella, että luvassa tarkoitettu toiminta heikentää saamelaisten oikeutta alkuperäiskansana ylläpitää ja kehittää omaa kieltään ja kulttuuriaan;
 - 6) kolttien kyläkokous sillä perusteella, että luvassa tarkoitettu toiminta heikentää koltta-alueella kolttien elinolosuhteita ja mahdollisuuksia harjoittaa elinkeinoja.
- Kaivosviranomaisella on lisäksi oikeus valittaa sellaisesta päätöksestä, jolla hallinto-oikeus on muuttanut sen tekemää päätöstä tai kumonnut päätöksen.

Valituksen sisältö

Valituskirjelmässä on ilmoitettava

- päätös, johon haetaan muutosta
- miltä kohdin päätökseen haetaan muutosta ja mitä muutoksia siihen vaaditaan tehtäväksi
- perusteet, joilla muutosta vaaditaan
- valittajan nimi ja kotikunta
- postiosoite ja puhelinnumero, joihin asiaa koskevat ilmoitukset valittajalle voidaan toimittaa

Jos valittajan puhevaltaa käyttää hänen laillinen edustajansa tai asiamiehensä tai jos valituksen laatijana on joku muu henkilö, valituskirjelmässä on ilmoitettava

myös tämän nimi ja kotikunta.

Valittajan, laillisen edustajan tai asiamiehen on allekirjoitettava valituskirjelmä, ellei valituskirjelmää toimiteta sähköisesti (telekopiona tai sähköpostilla).

Valituksen liitteet

Valituskirjelmään on liitettävä

- päätös, johon haetaan muutosta valittamalla, alkuperäisenä tai jäljennöksenä
- asiakirjat, joihin valittaja vetoaa vaatimuksensa tueksi, jollei niitä ole jo aikaisemmin toimitettu viranomaiselle
- asiamiehen valtakirja

Valituskirjelmän toimittaminen perille

Valituskirjelmän voi viedä valittaja itse tai hänen valtuuttamansa asiamies. Valituskirjelmä liitteineen voidaan myös lähettää postitse, telekopiona tai sähköpostilla. Postiin valituskirjelmä on jätettävä niin ajoissa, että se ehtii perille valitusajan viimeisenä päivänä ennen aukioloajan päättymistä. Hallinto-oikeudessa kirjaamon aukioloaika on klo 8.00–16.15. Sähköisesti (telekopiona tai sähköpostilla) toimitetun valituskirjelmän on oltava toimitettu niin, että se on käytettävissä vastaanottolaitteessa tai tietojärjestelmässä määräajan viimeisenä päivänä ennen virka-ajan päättymistä.

Valittajalta peritään hallinto-oikeudessa **oikeudenkäyntimaksu 250 euroa**. Tuomioistuinten ja eräiden oikeushallintoviranomaisten suoritteista perittävistä maksuista annettussa laissa (701/1993) on erikseen säädetty eräistä tapauksista, joissa maksua ei peritä.

Toimivaltaisen hallinto-oikeuden yhteystiedot muutoksenhakua varten:

Pohjois-Suomen hallinto-oikeus

käyntiosoite: Isokatu 4, Oulu

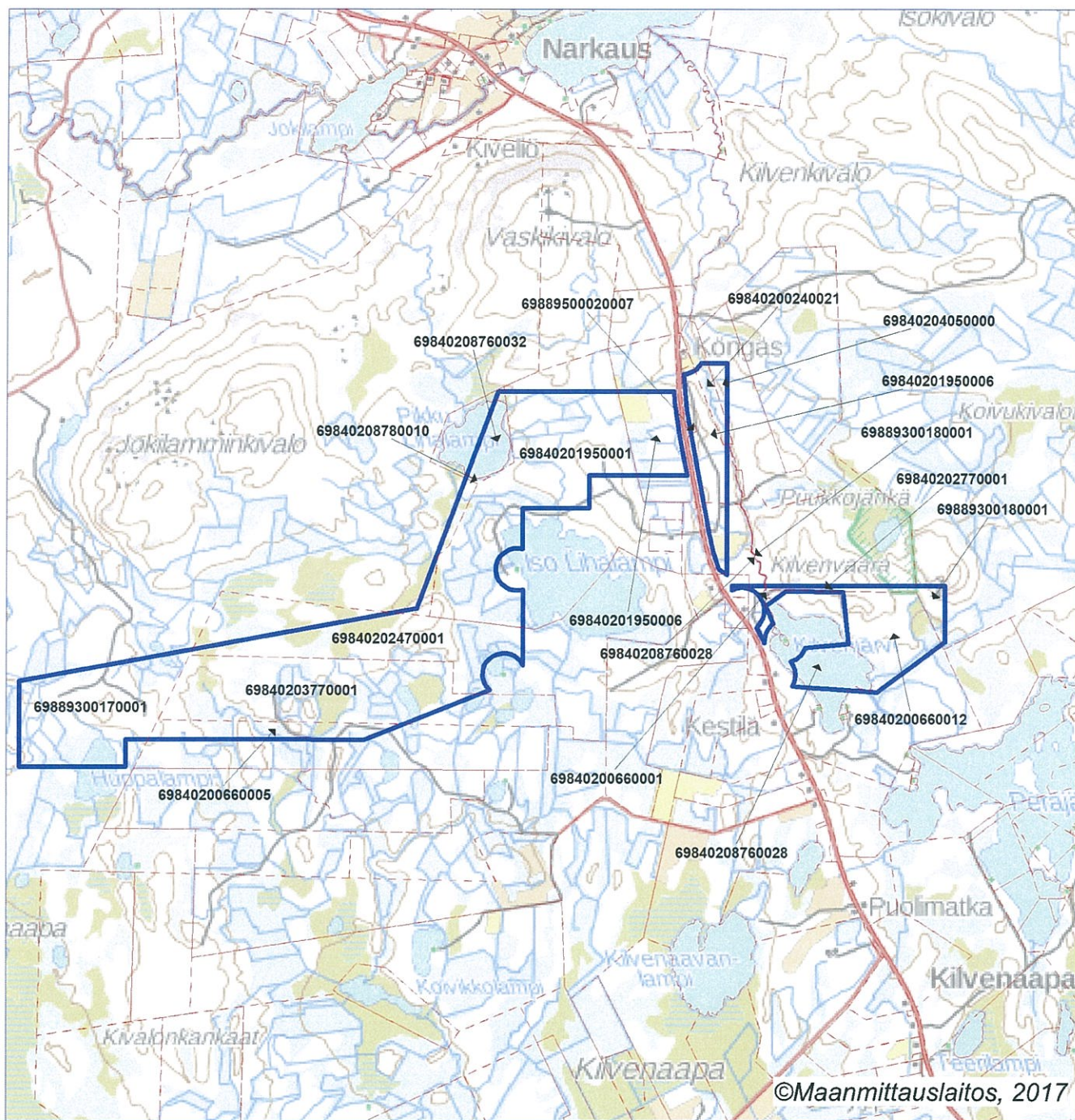
postiosoite: PL 189, 90101 Oulu

puhelin: 029 56 42800

faksi: 029 56 42841

sähköposti: pohjois-suomi.hao@oikeus.fi

Valituksen voi tehdä myös hallinto- ja erityistuomioistuinten asiointipalvelussa osoitteessa <https://asiointi2.oikeus.fi/hallintotuomioistuimet>



 Malminetsintälupa-alue

 Kiinteistörajat

Mittakaava 1:45 000

Gold Fields Arctic Platinum Oy
Kilvenjärvi-Saunakivalo 1
ML2014:0109



ML2014:0109 Kilvenjärvi-Saunakivalo

Tilakohtaiset pinta-alat

Tilan r:no	Pinta-ala (ha)
69840200240021	5,31
69840200660001	0,15
69840200660005	23,35
69840200660012	47,04
69840201950001	125,41
69840201950006	43,46
69840202470001	65,83
69840202470002	0,24
69840202770001	4,47
69840203770001	100,31
69840204050000	3,44
69840208760028	16,81
69840208760032	10,55
69840208780010	2,44
69889300170001	85,75
69889300180001	5,74
69889500020007	0,21

yht. 540,51 ha



23.7.2018

LAPELY/2470/2018

Turvallisuus- ja kemikaalivirasto (Tukes)
kaivosasiat@tukes.fi

Viite: Lausuntopyyntöne 20.6.2018

Malminetsintälupahakemus ML2014:0109, Suhanko Arctic Platinum Oy, Rovaniemi

Suhanko Arctic Platinum Oy hakee malminetsintälupaa yhteensä 540,5 hehtaarin laajuiselle alueelle (ML2014:0109, Kilvenjärvi - Saunakivalo 1) Rovaniemen kaupungin alueelle. Hakijalla on samaan aikaan vireillä kaksi muuta malminetsintähakemusta, jotka sijoittuvat samoille alueille, toisaalta Narkauksen eteläpuolelle maantien 78 molemmille puolille ja toisaalta Siika-Kämän alueelle. Kyseessä on jatkoaikahakemus.

Hakijan arvion mukaan alueen merkittävimmät kaivosmineraalit ovat palladium, platina, kulta, kupari ja nikkeli. Hakemusalueella on tehty aikaisemmin runsaasti geologisia selvityksiä ja näytteenottoa, mm. yhteensä 57 syväkairausta. Alueelle suunnitellut tutkimukset liittyvät Suhangon kaivoshankkeeseen ja tutkimussuunnitelmat tarkentuvat vaiheittain kaivoshankkeen tavoitteiden perusteella. Yhtiön arvioin mukaan alueen tutkimustyöt tulevat kestäämään useita vuosia. Tutkimusmenetelmiin kuuluu alustavia kartoituskairauksia, geofysikaalisia lento- ja maanpintamittauksia, mahdollisesti moreeninäytteenottoa sekä tutkimuskaivantoja tarkoitukseen soveltuvilla alueilla. Merkittäviksi osoitautuneilla esiintymillä tutkimuksia jatketaan tekemällä kartoitus- ja inventointikairauksia sekä lisäksi vaiheittain eteneviä rikastettavuustutkimuksia. Kaivostoiminnan kehittämisen kannalta potentiaalisimmilla esiintymillä tullaan tarvittaessa kaivamaan syvempiä tutkimuskaivantoja geologisia kartoituksia ja rikastuskoenäytteiden louhimista varten. Yhtenä vaihtoehtona on rikastuskoenäytteiden ottaminen kairaamalla tai poraamalla.

Natura 2000 -verkosto ja muut suojelualueet

Suunniteltu malminetsintäalue ei sijaitse Natura 2000 -verkostoon kuuluvalla alueella tai sellaisen läheisyydessä. Hakemusalueelle ulottuu pieneltä osin Vaaran yksityinen luonnonsuojelualue (YSA205160). Rauhoitusmääräysten mukaan luonnonsuojelualueella on kielletty oijen kaivaminen sekä kaikenlainen muu maa- ja kallioperän vahingoittaminen, muuttaminen ja maa-ainesten ottaminen. Alueella on kielletty myös moottoriajoneuvoilla liikkuminen 1.5. - 31.10. lukuun ottamatta maastoliikennelain 4 §:n tarkoittamaa maastoliikennettä.

Vaaran YSA-alue on monimuotoinen suo- ja metsäluonnon suojelukohde. Vaikka rauhoitusmääräykset koskevat vain alueella tehtäviä toimenpiteitä, tulisi tutkimukset suunnitella siten, ettei toimenpiteillä välillisesti heikennetä alueen suojeluarvoja (esim. kulkuurat, tutkimuskaivannot).

Luonnonsuojelulain 24 §:n 4 momentin mukaisesti elinkeino-, liikenne ja ympäristökeskus voi yksittäistapauksessa myöntää poikkeuksen luonnonsuojelualueutta koskevista

rauhotusmääräyksistä, jos poikkeaminen ei vaaranna alueen perustamistarkoitusta ja on tarpeen alueen hoidon, käytön tai tutkimuksen kannalta.

Pohjavesialueet

Hakemusalue sijoittuu suurelta osin Saari-Kämän (nro 12699141) vedenhankintaa varten tärkeälle pohjavesialueelle (1-luokka). Pohjavesialueen koko on vain 24 ha ja varsinaisen pohjaveden muodostumisalueen koko 7 ha. Pohjavesialueen antoisuudeksi on arvioitu 56 m³/d. Alueella sijaitsee Kilvenaavan vedenottamo (Kilvenaavan vesiyhtymä). Vedenotosta tai liittyjämääristä ei ole ajantasaisia tietoja (liite 1).

Saari-Kämän pohjavesialue on Kilvenaavan läheisyydessä ainoa pohjavesialue ja alueen vedenjakelulle hyvin tärkeä. Malminetsintätutkimukset tulee suorittaa vedenottamon (kaivon) läheisyydessä suurella varovaisuudella. Pohjavesialueen pienen koon ja sen tärkeyden vuoksi malminetsintätutkimuksia pohjavesialueella ei tule suorittaa kaivinkoneella eikä kairaamalla / poraamalla. Pohjaveden virtassuunta pohjavesialueella todennäköisesti on pohjoisesta etelään, kohti Kilvenaavan vesiyhtymän kaivoa.

Lähtökohta aina pohjavesialueilla toimittaessa on, että toiminnasta ei saa aiheutua vaaraa pohjaveden määrälle ja laadulle. Pohjavesialueilla ei yleensä suositella tutkimusten toteuttamista kaivinkoneella. Varsinkin muodostuman reunaosilla on pohjavedenpinta yleensä lähempänä maanpintaa, joten on olemassa vaara, että tutkimuskaivantojen ja tutkimusojien kaivun yhteydessä vettä johtavat kerrokset kaivetaan auki. Tällöin saattaa aiheutua pohjavesiesiintymän antoisuutta alentavaa pohjaveden purkautumista tai pinta vesien imeytymistä pohjavesiesiintymään. Tästä saattaa aiheutua pohjaveden laadun heikkenemistä tai määrän vähenemistä.

Pohjavesialueilla ei tule myöskään säilyttää esimerkiksi työkoneita ja öljysäiliöitä.

Tutkimusalueen kaikkien luonnontilaisten lähteiden vaarantaminen on vesilain 2 luvun 11 §:n mukaan kiellettyä. Lähteisiin olisi hyvä jättää vähintään 20 metrin suojavyöhyke (lähteen koko ja tila huomioiden).

Toiminnassa tulee huomioida myös mahdolliset yksityiset kaivot. Mikäli alueella tehdään kaivutoimenpiteitä, ainakin 500 metrin etäisyydellä käytössä olevat kaivot olisi syytä ottaa tarkkailuun (vedenpinnan korkeus ja laatu).

Rauhoitetut ja uhanalaiset lajit

Hakemusalueelta ei ole tiedossa rauhoitettujen tai uhanalaisten lajien esiintymätietoja.

Muuta

Hakemusalueen länsiosiin ulottuu valtakunnallisesti arvokas moreenimuodostuma Kilvenaavan kumpumoreenialue (MOR-Y13-097) (liite 1). Kilvenaavan alue on arvotettu

luokkaan 3 (luokitus 1 - 5, Valtakunnallisesti arvokkaat moreenimuodostumat, Suomen ympäristö 14/2007). Kilvenaavan moreenialue ei rajoita alueella tehtävää malminetsintää, mutta mahdolliset tutkimuskaivannot tulee tasoittaa tutkimusten jälkeen.

Vesistöjen läheisyydessä toimittaessa on huolehdittava siitä, ettei toiminnasta aiheudu kiintoainekuormitusta eikä kairauksissa maanpinnalle nouseva kiviaines, soija, huuhtoudu vesistöihin. Pienvesien ympäristö tulisi säilyttää mahdollisimman luonnonmukaisena.

Kaikessa toiminnassa tulee välttää turmelemasta alueen luontoa enempää kuin tutkimuksen tekemiseksi on välttämätöntä. Tutkimusten jälkeen maastoon jääneet jäljet tulee entisöidä mahdollisimman hyvin.

Lausunnon valmisteluun on osallistunut Martti Kemppainen ympäristönsuojeluyksiköstä.

Luontoympäristöyksikön päällikkö

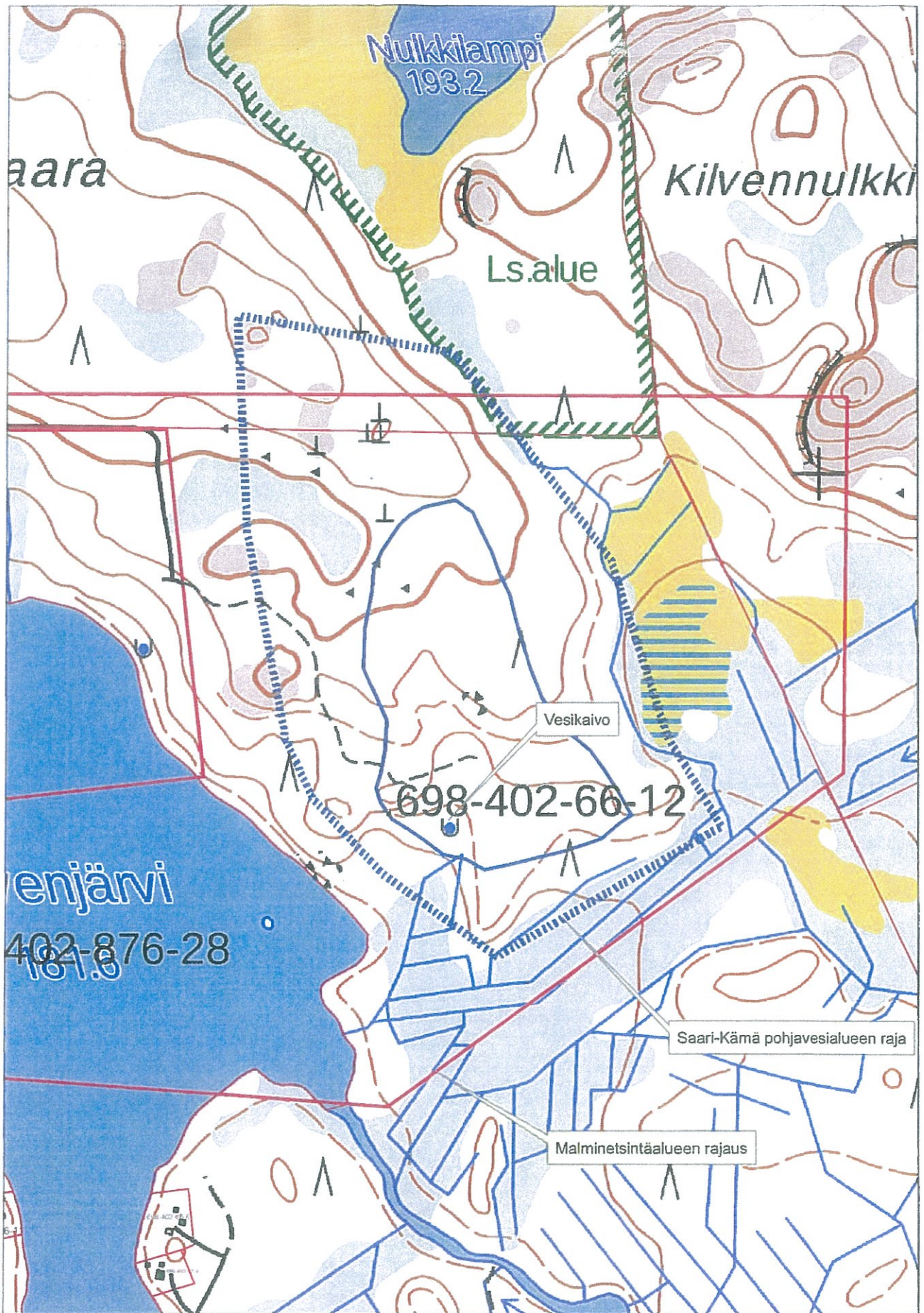
Jari Pasanen

Ylitarkastaja

Liisa Viitala

LIITTEET Liite 1. Saari-Kämän pohjavesialue ja Kilvenaavan kumpumoreenialue

TIEDOKSI Suhanko Arctic Platinum Oy / Juha Rissanen



1:5 000

Metsähallitus
Metsätalous Oy
PL 8016
96101 Rovaniemi

16.7.2018

MH 3132/2018

Turvallisuus- ja kemikaalivirasto (Tukes)
Valtakatu 2
96100 Rovaniemi
kaivosasiat@tukes.fi

Viite: Lausuntopyyntö 25.6.2018

Asia: Suhanko Arctic Platinum Oy, malminetsintälupahakemus Kilvenjärvi-Saunakivalo 1, ML2014:0109, Rovaniemi

Turvallisuus- ja kemikaalivirasto (Tukes) pyytää Metsähallitukselta kaivoslain 37 §:n nojalla lausuntoa Rovaniemen kaupungin alueelle kohdistuvasta malminetsintälupahakemuksesta. Malminetsintälupahakemusalueen pinta-ala on 540,50 ha, josta noin 91,50 ha sijaitsee Metsähallituksen hallinnassa olevilla kiinteistöillä Rovaniemen mlk:n valtionmaa VIII, kiinteistötunnus 698-893-17-1 ja Rovaniemen mlk:n valtionmaa IX, kiinteistötunnus 698-893-18-1.

Esitettyyn hakemukseen Metsähallitus lausuu mielipiteenään seuraavaa.

Yleistä

Metsähallitus pitää tärkeänä, että malminetsintäalueiden tutkimustoiminnassa huomioidaan alueiden maisema-, luonto- ja kulttuuriarvot mahdollisimman hyvin. Tietoja Metsähallituksen mailla olevista arvokkaista, huomioon otettavista kohteista löytyy mm. Suomen ympäristökeskuksen uhanalaisrekisteristä ja Museoviraston muinaisjäännösrekisteristä. Luvansaajan tulee myös tunnistaa lupa-alueella olevat muut mahdolliset metsälain 10 §:n, luonnonsuojelulain ja muinaismuistolain määrittelemät kohteet ja ottaa ne huomioon tutkimustoiminnassa.

Kulttuuriperintökohde

Hakemusalueella on kulttuuriperintökohde (karttaliite 1). Kohde on Huppalammen vanha savottakämppeäalue jäännös. Kulttuuriperintökohdetta ei saa vahingoittaa tutkimustöiden yhteydessä.

Luonnonvarakeskuksen tutkimuskoeala

Haetulla malminetsintälupa-alueella ja sen ympäristössä on Luonnonvarakeskuksen laaja tutkimuskoeala (karttaliite 2). Haetulla lupa-alueella tutkimuskoeala sijoittuu pieneltä osin myös Metsähallituksen hallinnassa olevalle valtion maalle. Mikäli



malminetsintälupa myönnetään haetulle alueelle, tulee hakijan varmistaa Luonnonvarakeskukselta tutkimuskoealan tarkka raja- ja alue. Malminetsintätoimenpiteet tulisi sovittaa siten, että tutkimuksen tavoitteet eivät vaarantu.

Arvokkaat luontokohteet, pienvesistöt ja niiden välittömät ympäristöt

Hakemusalueella on useita arvokkaita luontokohteita, kuten pienvesistöjä, kallioita ja jyrkänteitä. Edellä mainitut alueet ovat lajistollisesti ja luonnon monimuotoisuuden kannalta arvokkaita elinympäristöjä. Toimintaa ko. alueilla tulee välttää, jotta ne säilyisivät mahdollisimman luonnonmukaisessa tilassa. Esimerkiksi alueilla ei tule tehdä tutkimuskaivantoja ja muutkin tutkimustoiminnot tulee tehdä siten, että elinympäristöjen ominaispiirteet säilytetään (vrt. metsälain 10 §:n säädökset). Tutkimustoimintaa pienvesistöjen läheisyydessä tulee välttää myös vesiensuojelullisista syistä. Kohteiden rajaukset löytyvät Retkikartta-palvelusta <http://www.retkikartta.fi>.

Vahinkojen ehkäiseminen

Tutkimustoiminta tulee suunnitella siten, että puustolle ja taimikoille aiheutuvat vahingot olisivat mahdollisimman vähäisiä. Metsähallituksen tieverkostoa käytettäessä tulee huomioida tiestön kunto- ja tilanne. Tiestön kuntoon ja käytettävyyteen vaikuttaa mm. kevään ja runsaiden sateiden aiheuttama kelirikko. Lisäksi tulee varmistaa siltojen kantavuudet. Tarvittaessa lisätietoja edellä mainituista asioista saa Etelä-Lapin metsätiimin tiimiesimieheltä Ilkka Vaaralta, puh. 040-731 9280. Toiminnanharjoittajan tulee kaikilta osin vastata aiheuttamistaan vahingoista.

Turvallisuuden parantaminen

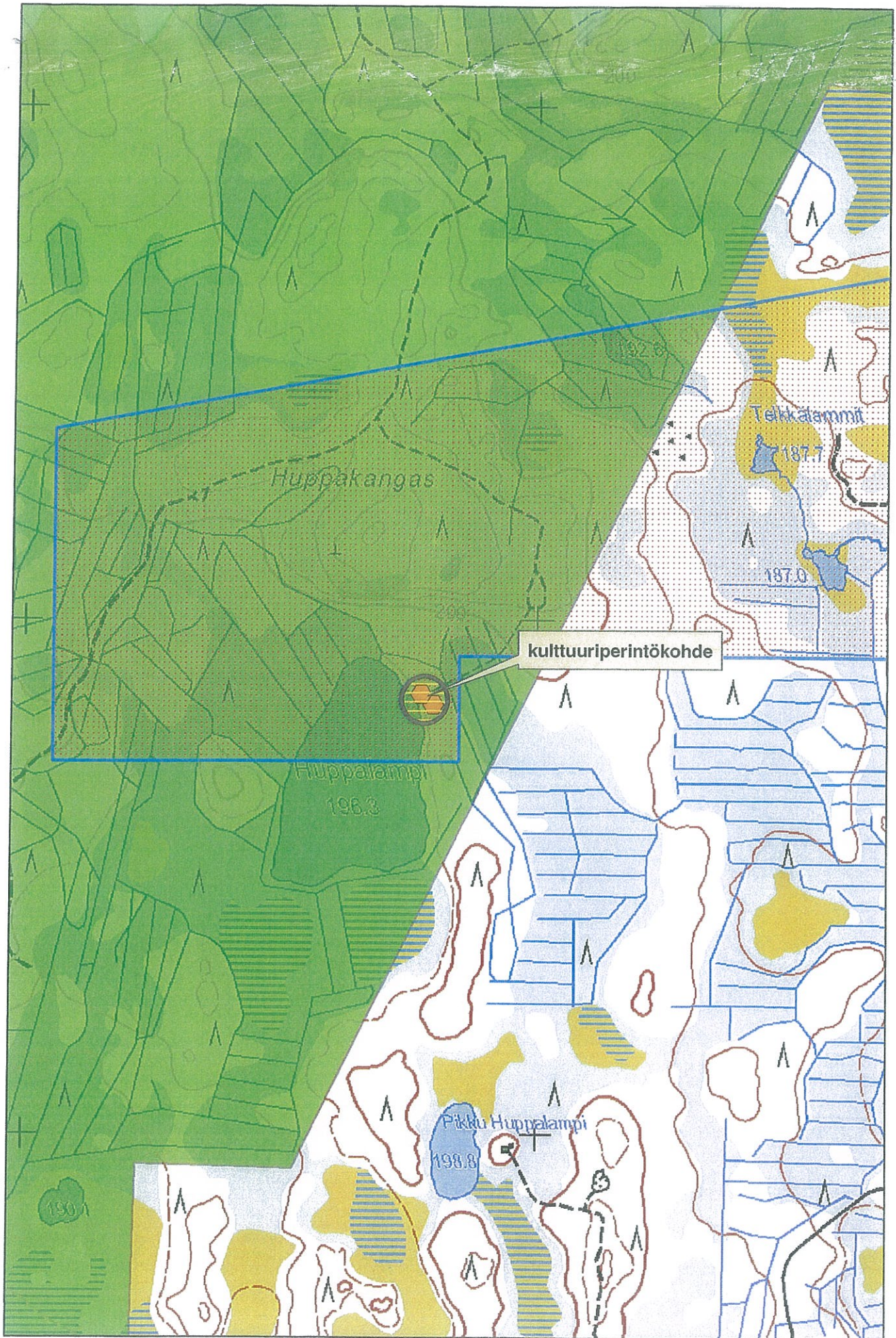
Mikäli tutkimusalueella suoritetaan sellaisia syväkairauksia, joista kairauksien jälkeen jää maastoon pysyvästi maanpäällisiä metallisia tai muovisia maaputkia, Metsähallitus edellyttää, että putket katkaistaan mahdollisimman läheltä maanpintaa ja putkien päät tulpataan. Vähän lumen aikana putket ovat vaarallisia mm. moottorikelkkailijoille. Maanpäällisistä putkista voi aiheutua vahinkoja myös metsäkoneille ja muille maastoajoneuvoille. Esimerkiksi metsäkoneiden renkaat rikkoontuvat osuessaan maaputkien päihin. Edellä mainitulla toimenpiteellä parannetaan maaston muiden käyttäjien turvallisuutta ja estetään materiaali- ja vahinkoja. Metsähallitus katsoo, että malminetsintäluvan saaja on kaikilta osin vastuussa näistä vahingoista Metsähallitukselle ja kolmannelle osapuolelle.

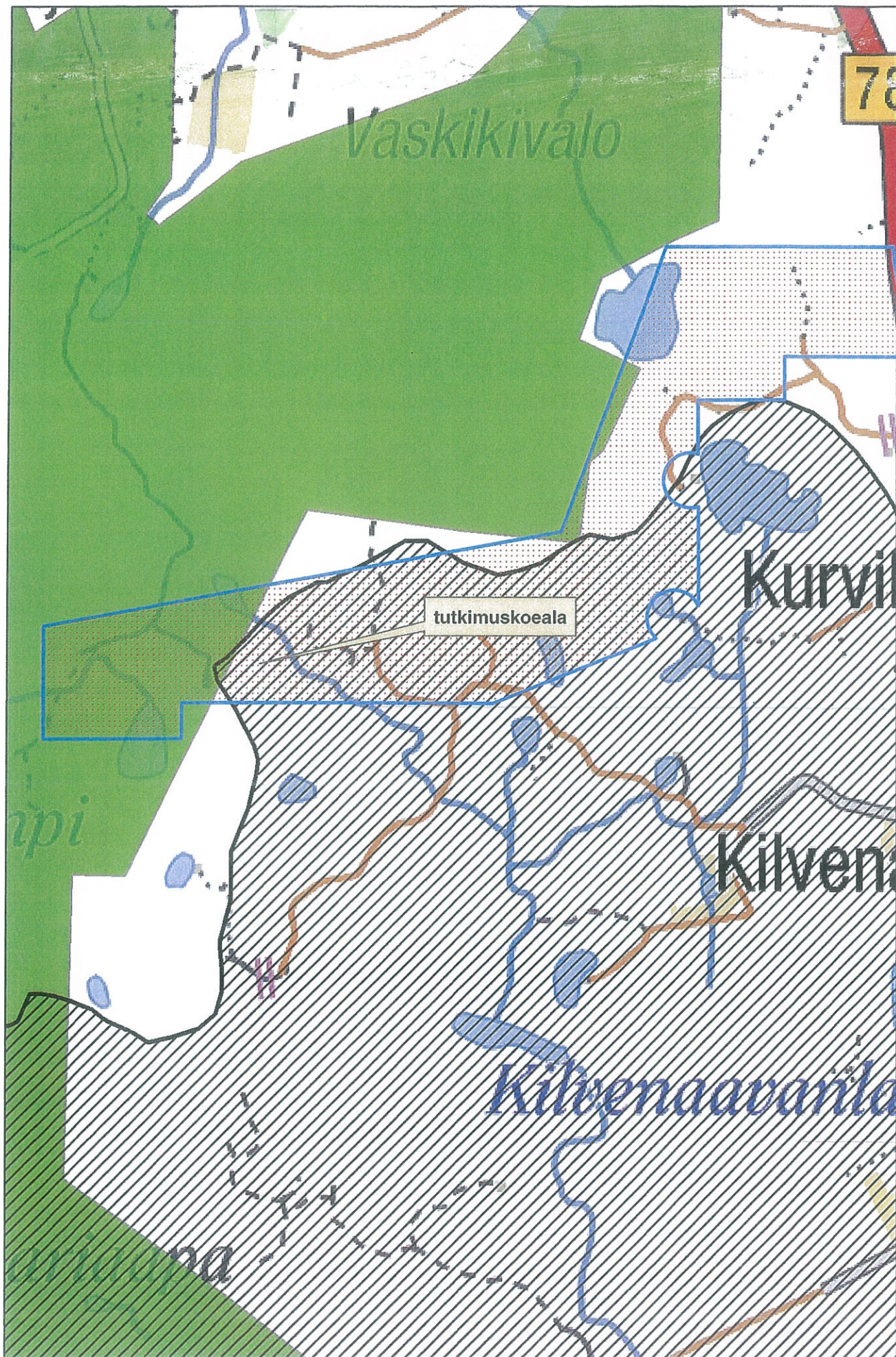
Metsähallituksen oman toiminnan vaatimukset

Metsähallitus korostaa, että tässä lausunnossa esitetyt ympäristönäkökohdat ovat sellaisia, jotka Metsähallitus ottaa itsekin huomioon omassa toiminnassaan. Metsähallitus on sitoutunut näihin periaatteisiin lakisääteisen velvoitteen lisäksi mm. omassa sertifioidussa ympäristö- ja laatu- ja järjestelmässään. Näin ollen Metsähallitus ei edellytä malminetsintäluvan hakijalta enempää kuin mitä Metsähallitus vaatii omalta toiminnaltaan.

Maankäyttöasiantuntija

Erkki Luukkonen





16.7.2018

Turvallisuus- ja kemikaalivirasto (Tukes)
Valtakatu 2
96100 Rovaniemi
kaivosasiat@tukes.fi

Asia: Suhanko Arctic Platinum Oy, malminetsintälupahakemus Kilvenjärvi-Saunakivalo 1, ML2014:0109, Rovaniemi

Metsähallitus on jättänyt 16.7.2018 Turvallisuus- ja kemikaalivirastolle lausunnon (MH 3132/2018) Suhanko Arctic Platinum Oy:n malminetsintälupahakemukseen. Lausunnossa viitataan Luonnonvarakeskuksen tutkimuskoealaan, joka sijaitsee osin Metsähallituksen ja osin muiden maanomistajien mailla. Luonnonvarakeskus on perustanut tutkimuskoealan valtakunnallista viranomaistoimintana toteutettavaa Metsätalouden vesistökuormituksen seuranta varten. Metsätalouden vesistökuormituksen seuranta edellyttää, että valuma-alueella ei toteuteta muuhun maankäyttöön liittyviä toimenpiteitä jotka voivat vaikuttaa pohja- tai pintavesien määrään tai laatuun. Tällaisia toimia ovat esimerkiksi voimakkaat puuston, kallioperän ja maaperän käsittelyt. Mikäli malminetsintälupa myönnetään Luonnonvarakeskus voi toimittaa tarkat tiedot tutkimusalueen sijainnista ja niistä toimenpiteistä joita alueella voidaan toteuttaa vaarantamatta Metsätalouden vesistökuormituksen seurannan toteutusta.

Yhteistvöterveisin,

Leena Finér
Tutkimusprofessori
Metsätalouden vesistökuormituksen seurannan projektipäällikkö
Luonnonvarakeskus
Yliopistokatu 6
80100 Joensuu
Puh. 050 391 3067
Sähköposti: leena.finer@luke.fi