

KUULUTUS

Turvallisuus- ja kemikaalivirasto (Tukes) kuuluttaa kaivoslain (10.6.2011/621) 40 §:n nojalla

Malminetsintälupahakemuksen

Hakija: Aurion Resources Oy
Lupa-alueen nimi: Iso Mustavaara
Lupatunnus: ML2016:0064
Alueen sijainti ja koko: Kittilä, 6725,32 ha.

Kuvaus hakemuksen mukaisesta toiminnasta

Hakija etsii alueelta kultaa. Suunniteltuja tutkimusmenetelmiä ovat kairasydänten uudelleenkartoitus ja analysointi, kallioperäkartoitus ja perusteellinen prospektointi; lohkareiden ja kallioperän näytteenotto, maaperänäytteenotto, moreeninäytteenotto, geofysikaaliset mittaukset, tutkimusojitus, uranäytteenotto ja kallioperäkairaus.

Mielipiteet ja muistutukset

Mielipiteet ja muistutukset hakemuksesta voi lähettää 24.9.2018 mennessä lupatunnus mainiten Tukeisiin, osoitteeseen Valtakatu 2, 96100 Rovaniemi, tai sähköisesti doc- tai rtf-tiedostona osoitteeseen kaivosasiat@tukes.fi

Hakemuksen nähtävilläolo

Hakemusasiakirjat ovat nähtävänä Kittilän ilmoitustaululla, Tukesin kirjaamossa (Opastinsilta 12 B, Helsinki) ja Tukesin Rovaniemen toimipaikassa (Valtakatu 2, Rovaniemi), sekä Tukesin internet-sivuilla: <https://tukes.fi/malminetsintaluvat-ja-valtaukset>

Lisätietoja Esa Tuominen puh. 029-5052 018 esa.tuominen@tukes.fi tai kaivosasiat@tukes.fi

Kuulutettu 24.8.2018

Pidetään nähtävänä 24.9.2018 asti.

MALMINETSINTÄ- LUPAHAKEMUS

Tyhjennä lomake

HUOM!

Ennen lomakkeen täyttämistä, tutustu erilliseen liitteeseen: [Huomioitavat lain ja asetuksen kohdat](#) (klikkaa linkkiä).

Uusi malminetsintälupahakemus

Jatkoaikahakemus
(valtaus, malminetsintälupa)

Liittyvä lupatunnus

1. Tiedot hakijasta ja tämän edellytyksistä haettavaan toimintaan



1.1 Hakija (ei sivuliike)

Aurion Resources Oy

1.2 Yhteystiedot (osoite ja puhelinnumero)

c/o
Ab Scandinavian GeoPool Ltd
BOX 131
776 23 Hedemora
050-5913976

1.3 Kotipaikka

Suomi

1.4 Sähköposti

mathias.forss@geopool.fi

1.5 Y-tunnus

2579876-8

1.6 Virkatodistus (liitteenä)

1.7 Kaupparekisteriote (liitteenä)

1.8 Malminetsinnän rahoitus esitettyyn toimintaan

Kanadalainen malminetsintäyhtiö Aurion Resources Ltd omistaa ja rahoittaa hakijan malminetsintää Suomessa. Jatkorahoitusta voidaan myös hakea pörssistä. Aurion Resources on TSX Venture Exchange:n listalla. Aurionilla on myös pitkäaikainen sopimus B2Gold Inc:in kanssa.

1.9 Henkilöstö ja sen asiantuntemus

-Mike Basha:lla on yli 27 vuoden kokemus malminetsinnästä sekä Kanadassa että kansainvälisesti suurien ja pienten malminetsintäyhtiöiden kanssa. Hänen kokemukseensa kuuluu projektien luominen, kenttätyöt ja malminetsintäprojektien (kulta, perusmetallit, magmaattinen nikkeli-kupari-PGE) johtaminen. Hän oli avainasemassa Hammerdown Gold esiintymän löytämisessä Newfoundlandissa. Basha toimi malminetsinnän varatoimitusjohtajana Cornerstone Capital Resources Corp:ssa ja johti tuottoista aloitetta joka johti laajan projektiportfolion kehitykseen ja moneen menestyksekkääseen yhteistyökseen itä-Kanadassa ja Ecuadorissa. Bashailla on sekä geologian että insinööritutkimus ja on malminetsintätehtäviensä lisäksi toiminut konsultoituva geoteknisenä- ja ympäristöinsinöörinä. Hän on pääasiallinen ja merkittävä Aurionin osakkeenomistaja.

-Eugene Flood on geologi jolla enemmän kuin 30 vuotta kokemusta malminetsinnästä, monesta eri kaivosmineraalista mukaan lukien kulta (pääasiallisesti), timatti ja kupari, sekä Kanadassa että maailmanlaajuisesti. Flood löysi ULU kultaesiintymän Kanadan Nunavutissa, ja oli avainasemassa, ryhmässä joka löysi ja kehitti Nunavutin Doris ja Boston kultaesiintymät. Flood on erikoistunut geospaatialiseen mineraalien prospektointianalyysiin ja hänellä on kokemusta malminetsinnän ensivaiheista resurssikehitykseen, sekä juniorin että isommissa kaivosyhtiöissä. Flood toimii tällä hetkellä Aurionilla konsultoituva teknillisenä neuvonantajana ko. projektissa.

-Matti Talikka, (Chartered Professional of the Australasian Institute of Mining and Metallurgy, and a member of the Finnish Association of Mining and Metallurgical Engineers) on geologian maisteritutkinto Helsingin Yliopistolta vuodelta 2003 ja on siitä lähtien toiminut tutkimuksen, konsultoinnin, malminetsinnän ja kaivos- ja mineraaliprosessoinnin aloilla. Vuosina 2007-2015 Talikka oli palkattuna Dragon Mining Oy:ssä eri tehtävissä mm. malminetsinnän johtajana. Tällä hetkellä Talikka työskentelee Outotecissa (Director, Concentrator Plant Products for technology group Outotec).

-Miles Thompson on Etelä-Amerikassa toimivan malminetsintäyhtiön Lara Exploration Ltd:n perustaja ja toimitusjohtaja sekä Reservoir Minerals Inc:in perustaja ja hallinnon johtaja. Reservoir Minerals on malminetsintäyhtiö joka teki maailmanluokan kulta-kuparilöydön Serbiassa joka sittemmin siirtyi Nevsun hallintaan. Thompson oli aikaisemmin liiketoiminnan kehitysjohtaja Gold Fields Explorationilla. Thompsonilla on geologiantutkinto Bristolista ja laaja kokemus mineraalietäisyksistä ja kaivosteollisuudesta maailmanlaajuisesti.

-Mathias Forss, Jens Rönnqvist, Robert Stenberg ja Petra Lignell toimivat asiantuntijoina Ab Scandinavian GeoPool Ltd:n kautta (geologinen konsultointi, lupahakemukset yms.).

-Lisäksi käytetään alihankkijoita tarpeen mukaan, esim. geofyysikaalisiin mittauksiin ja syväkairauksiin.

2. Alue, sen sijainti ja sen käyttöä mahdollisesti koskevat rajoitukset



2.1 Hakijan ehdotus nimeksi

Iso Mustavaara 1

2.2 Hakemusalueen pinta-ala ja sijainti

Pinta-ala: 6725,32 ha
Sijainti: Kittilän kunta

2.3 Kaavoitustilanne

Selvitys kaavoitustilanteesta toimitetaan Tukesin pyynnöstä ennen hakemuksen kuulutusta.

2.4 Luonnonsuojelutilanne

Malminetsintälupahakemusalueella ei ole luonnonsuojelukohteita. Tollovuoma - Silmäsvuoma - Nunarvuoma (FI1300608) Natura 2000-alue sijaitsee kokonaan malminetsintälupahakemusalueen ulkopuolella. Myös Tollovuoman-Vasanvuoman soidensuojelualue (SSO120552) sijaitsee hakemusalueen ulkopuolella.

2.5 Muun lainsäädännön rajoitukset

Ei rajoituksia

2.6 Arvio alueella olevista kaivosmineraaleista ja selvitys, mihin arvio perustuu

Malminetsintälupahakemusalue peittää geologisesti lupaavia Kittilä-ryhmän osia ja Sirkka jakson lähistöllä olevia siirtovyöhykkeitä. Alueella on myös siirtovyöhykkeiden jatkeita koilliseen jotka paikoin leikkaavat muita siirtovyöhykkeitä.

Kultamineraalisaatiot (+ sulfidi/oksidi) esiintyvät pääasiassa kvartsi-karbonaattijuonissa ja breksioissa ja assosioituu voimakkaasti muuttuneiden komatiittien, mafisten vulkaniittien, sulfidi-grafiittiliuskeiden ja rautamuodostumien leikkaavien siirrosrakenteiden kanssa.

3. Malminetsintäalueeseen liittyvät asianosaiset ja heidän tietonsa



3.1 Malminetsintälupahakemus alueeseen liittyvien asianosaisten ja maanomistajien osalta pyynnöstä toimitetaan erilliset liitteet (Excel-tiedostot). Tiedostoista käy ilmi asianomaisen nimi, osoite, tilarekisterinumero, yksittäisen tilan rajat sekä pinta-ala.



3.2 Muut kuin yksityiset asianosaiset (alueeseen liittyvät elinkeinot ja yhteiset alueet)

Kittilän kunta
Kirjaamo
Valtatie 15, 99100 Kittilä

Lapin ELY-keskus
Kirjaamo
PL 8060, 96101 Rovaniemi

Valtion Metsämaat
Metsähallitus/Kirjaamo, PL 94, 01301 Vantaa
kirjaamo@metsa.fi

Kuivasalmen Paliskunta
Rytkönen Kauno
Lehdontie 75
99250 Kiistala

Alakylän Paliskunta
Jääskö Jani
Länsipuolentie 119
99110 Kaukonen

4. Selvitys toimintaa koskevista suunnitelmista



4.1 Tutkimusmenetelmät, -välineet ja aikataulu

Neljän vuoden tutkimussuunnitelmaan kuuluvat seuraavat menetelmät:

Vaihe 1:

- Olemassa olevan datan tulkinta
- Olemassa olevien kairasydänten uudelleenkartoitus ja analysointi
- Kallioperäkartoitus ja perusteellinen prospektointi; Lohkareiden ja kallioperän näytteenotto.
- Maaperänäytteenotto augerilla
- Moreeninäytteenotto (ToT ja BoT)
- Geofysikaaliset mittaukset

Vaihe 2:

- Tutkimusojitus ja uranäytteenottoa
- Kallioperäkairaus
- Baseline environmental study

4.2 Kaivannaisjätteen jätehuoltosuunnitelma

Alueen maapeite koostuu hiekasta, sorasta, moreenista ja soista. Maapeite on pääosin 0-30 m paksu. Moreenitutkimuksia varten avatut montut voidaan peittää samantien, joten niistä ei jää maastoon pitkäaikaisia jälkiä. Kallionaukaisut voidaan myös tarvittaessa peittää tutkimusten päätyttyä.

Kairauksissa pieni määrä (< 1 kuutiometri) moreeni- ja kalliainesta kerääntyy maanpinnalla kairauspaikalla. Hakija näkee ettei tämä aiheuta ongelmia luontoon, koska määrä on niin pieni. Jos kairauksia suoritetaan luonnon kannalta erityisen herkällä paikalla (esim. taivella järven jäältä), käytetään suljettua kairausvesikiertoa ja hieno kiviaines kuljetetaan pois kairauspaikalta.

5. Toiminnan ympäristö- ja muut vaikutukset



5.1 Vaikutukset ympäristön- ja luonnonsuojeluun, vesistöihin, pohjaveteen, ihmiseen ja maa- tai kallioperään

Suunniteltu malminetsintätyö ei aiheuta haittaa alueen luonnonarvoille. Näytteenottopaikat (kairauspaikat) ilmoitetaan kartalla ennen työn aloittamista paikalliselle ELY-keskukselle, jolloin vielä varmistetaan, ettei ko. paikalla tai sen välittömässä läheisyydessä ole suojeltuja eläin- tai kasvilajeja. Suunniteltu malminetsintä ei aiheuta merkittävää vahinkoa maa- tai kallioperään. Kairakoneen käyttämät maastoreitit sekä kairausveden ottopaikat suunnitellaan yhteistyössä maanomistajien kanssa, ja pyrkimyksenä on aina käyttää jo olemassa olevia metsäuria liikkumiseen. Malminetsinnällä ei ole vaikutuksia vesistöihin tai pohjaveteen (ks. kohta 4.2). Suunniteltu malminetsintä ei aiheuta sellaista melua tai muuta häiriötä että se häiritsee ihmisiä. Malminetsintäalueen läheisyydessä olevat talot otetaan huomioon ja pihapiirissä ei suoriteta tutkimustöitä ilman maanomistajan suostumusta.

Yhtiö informoi paliskuntien edustajia hyvissä ajoin ennen tutkimuksen aloittamista keskustellakseen mahdollisten haittojen minimoinnista porotaloudelle.

6. Ilmoitus malminetsintäalueelle rakennettavista väliaikaisista rakennelmista



6.1 Hakija ei aio rakentaa malminetsintäalueelle väliaikaisia rakennelmia

6.2 Työstä vastaa

6.3 Rakennelmien tiedot ja sijainti (liite-tiedosto)

6.4 Käyttötarkoitus ja käytön kesto

7. Kaivoslain edellyttämien liitteiden, aineistojen ja selvitysten tarkastuslista



- 7.1 Virkatodistus liitteenä
- 7.2 Kaupparekisteriote liitteenä
- 7.3 Sähköiset paikkatietotiedostot
- 7.3.1 Malminetsintäalue (koko alueen rajat), josta esteet on rajattu pois (kts.liite 1) (MapInfo-tiedosto ETRS-TM35FIN)
- 7.3.2 Yleispiirteinen kartta, joka osoittaa hakemuksen kohteena olevan alueen sijainnin (Pdf-tiedosto ETRS-TM35FIN)
- 7.3.3 Malminetsintäalueetta leikkaavat tilarajat omana tiedostona (ei rajanaapureita) (MapInfo-tiedosto ETRS-TM35FIN)
- 7.3.4 Malminetsintäalueen maanomistajat
(Excel-tiedosto, joka toimitetaan vasta viranomaisen pyynnöstä ennen hakemuksen kuuluttamista.
Malli: <http://www.tukes.fi/fi/Toimialat/Kaivokset/Malminetsintaluvat-ja-jatkoajat/Malminetsintalupa/>)
- 7.4 Selvitys kunnalta hakemuksen kohteena olevasta alueesta ja sen kaavoitustilanteesta, alueen käyttöä koskevista rajoituksista sekä niistä, joiden etua, oikeutta tai velvollisuutta asia saattaa koskea (asianosainen).
(Selvitys voidaan toimittaa myöhemmin, mutta ennen kuin hakemus kuulutetaan)
- 7.5 Kaivannaisjätteen jätehuoltosuunnitelma liitteenä
- 7.6 Kaivannaisjätehuoltosuunnitelma on tehty ympäristönsuojelulain nojalla
- 7.7 Viranomaisen todistukset, rekisteriotteet ja vastaavat asiakirjat, joilla varmennetaan hakemuksessa esitettyjen tietojen sekä säädettyjen vaatimusten huomioon ottaminen
- 7.8 Selvitys rakennelmista malminetsintäalueella ja niiden sijainti liitteenä tai ilmoitus ettei niitä ole
- 7.9 Liitteenä luonnonsuojelulain 65 §:ssä tarkoitettua arvioinnista ja ympäristövaikutusten arviointimenettelystä annetun lain (468/1994) mukainen ympäristövaikutusten arviointiselostus tai Natura-arvio.
- 7.9.1 Liitteenä tarkka tutkimussuunnitelma suojelualueelta, joka sisältää kulku-urat ja yksityiskohtaiset tutkimuskohteet paikkatiedostoina (Tab-tiedosto ETRS-TM35FIN)
- 7.9.2 Tiivistelmä Natura-arviosta ja sen liitteissä esitetyistä tiedoista kuulutusta varten (vain julkiset tiedot)*
- 7.10 Tiivistelmä hakemuksessa ja sen liitteissä esitetyistä tiedoista kuulutusta varten*
- 7.10.1 Tätä malminetsintäluvhakemusta voidaan käyttää kuulutusasiakirjana, eikä erillistä tiivistelmää hakemuksesta toimiteta
- 7.11 Merkinnät hakemustietojen julkisuudesta*
- 7.12 Hakemukseen liittyviä yhteisiä alueita**

*) Luvan hakijan tulee ilmoittaa lupahakemuksen toimittamisen yhteydessä perusteltu käsityksensä siitä, miltä osin lupahakemus tai sen liitteet sisältävät viranomaisten toiminnan julkisuudesta annetun lain (621/1999) tai muun lainsäädännön mukaan salassa pidettäviä tietoja. Hakijan tulee mahdollisuuksien mukaan toimittaa hakemuksen yhteydessä yleisluontoinen yhteenveto 1 momentissa tarkoitetuista hakemuksen tiedoista, joita voidaan esittää yleisölle.

**) Jos kaivoslain 34 §:n mukainen hakemus koskee yhteisalueissa (758/1989) tarkoitettua yhteistä aluetta tai yhteismetsälaissa (109/2003) tarkoitettua yhteismetsää, hakemukseen on liitettävä sellainen selvitys, joka on tarpeen tiedoksiannon toimittamiseksi yhteisen alueen tai yhteismetsän osakaskunnalle. Vna (391/2012)

8. Vakuus malminetsintälupaa varten

8.1 Hakijan ehdotus vakuudeksi hakemuksessa esitetylle toiminnalle ja perustelut

Vakuus asetetaan kaivosviranomaisen ehdotuksen mukaisesti.

9. Malminetsintäluvan jälkitoimenpiteet

9.1 Selvitys jälkitoimenpiteistä malminetsintälupa-alueella toiminnan lopettamisen jälkeen

Hakija huolehtii alueen kunnostamisesta ja siistimisestä sekä saattaa alue mahdollisimman luonnonmukaiseen tilaan heti maastotutkimusten jälkeen. Kairauspaikat osoitetaan puupaaluilla, mahdolliset maahan jätetyt maaputket katkaistaan lähellä maanpintaa ja kairarei'ät tulpataan tarpeen mukaan.

JATKOAIKAHAKEMUS

(Tämä osa koskee edellisten lisäksi vain valtauksien ja malminetsintälupien jatkoaikahakemuksia)

10. Malminetsintäluvan voimassaolon edellytykset



10.1 Selvitys malminetsinnän tehokkuudesta, tehdyistä toimenpiteistä, tuloksista ja kustannuksista

10.2 Selvitys esiintymän hyödyntämismahdollisuuksista ja jatkotutkimusten tarpeellisuudesta

10.3 Perustelut alueen rajaukselle

11. Lisätietoja



11.1 Lisätietoja malminetsintälupaa varten

Aurion on hankkinut/ostanut kattavan määrän tietoa ja aineistoa (kuten geofysikaalista ja geokemiallista) haettavasta alueesta. Vuodesta 2014 lähtien Aurion on suorittanut tehokasta malminetsintää Kittilän kunnassa johon kuuluu prospektointia, kartoitusta, moreeninäytteenottoa, tutkimusojitusta ja kairausta. Laajat malminetsintäluvut ovat mahdollistaneet tämän ja antaneet mahdollisuuden testata tehokkaasti useita kohteita lyhyessä ajassa. Aurion haluaa jatkaa samalla, hyväksi todetulla linjalla ja systemaattisesti käydä läpi tarkkaan etukäteen suunniteltuja kohteita ja kehittää malminetsintäprojektejaan kohti uusia kaivoksia.

Aurion tuli Suomeen vuonna 2014 solmittuaan ostosopimuksen Dragon Mining Oy:n kanssa. Sopimukseen kuului mm. Kutuvuoman kaivospiiri. Aurion haki myös monta uutta malminetsintälupaa ja malminetsintävarausta, hankki olemassa olevaa geologista aineistoa sekä alkoi suorittaa kenttävierailuja uusien kohteiden tunnistamiseksi. Elokuussa 2015 Aurion ryhtyi yhteistyöhön ison kanadalaisen kaivosyhtiön B2Gold Inc:in kanssa

12. Lomakkeen lähettäminen

Voit tulostaa ja tallentaa lomakkeen itsellesi ao. painikkeiden avulla.

Lomake lähetetään sähköisesti Tukesiin **Tallenna ja lähetä lomake** -painiketta painamalla; ohjelma pyytää sinua ensin tallentamaan lomakkeen jonka jälkeen sen voi lähettää oman tietokoneesi sähköpostiohjelmalla Tukesiin.

Voit lähettää lomakkeen myös itse suoraan osoitteeseen: kaivosasiat@tukes.fi.

Allekirjoitus

Nimenselvennys

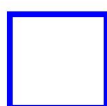
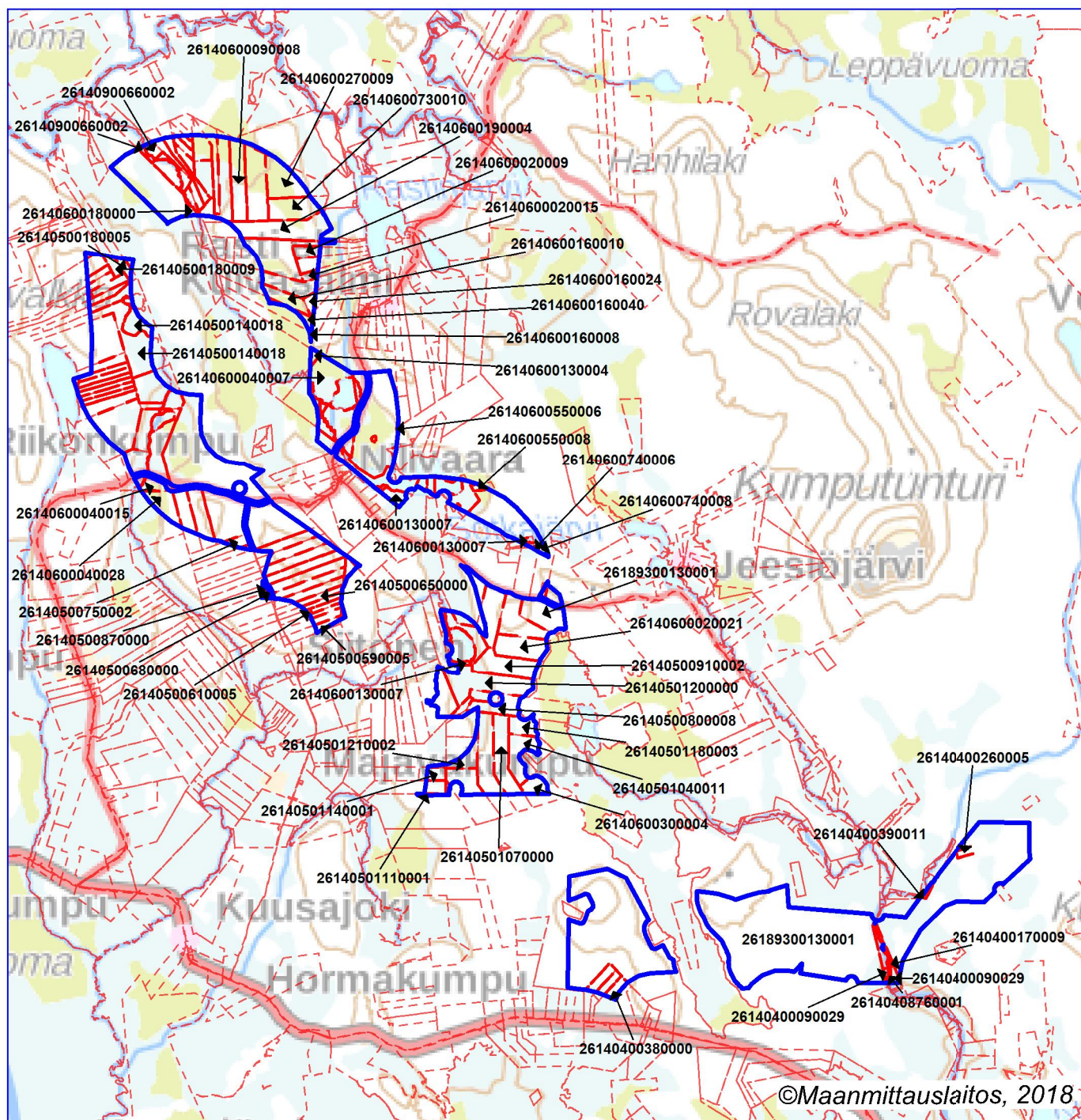
Tulosta lomake

Tallenna ja lähetä lomake

HUOM!

Muistithan ennen lomakkeen täyttämistä tutustua erilliseen liitteeseen: [Huomioitavat lain ja asetuksen kohdat](#) (klikkaa linkkiä).

Jotta hakemus saa kaivoslain (621/2011) 32 §:n mukaisen etuoikeuden kohteelle, on kaikki kaikkiin kohtiin vastattava ja kaivoslain 34§:n edellyttämällä tavalla, 7 § JA 9 §:n esteet huomioiden. Vastaa kaikkiin kohtiin ja POISTA ESTEET ALUERAJAUKSESTA.



Malminetsintäluvhakemusalue



Kiinteistörajat

Mittakaava 1:150 000

Aurion Resources Oy
Iso Mustavaara
ML2016:0064

