

KUULUTUS

Turvallisuus- ja kemikaalivirasto (Tukes) on kaivoslain (621/2011) perusteella 28.6.2018 hyväksynyt seuraavan malminetsintälupaa koskevan hakemuksen:

Hakija:	Endomines Oy
Alueen nimi:	Ilokulta 17-47
Lupatunnus:	ML2017:0105
Alueen sijainti ja koko:	Ilomantsi, 2843,28 ha

Päätökseen saa kaivoslain (621/2011) 162 §:n nojalla hakea muutosta valittamalla hallinto-oikeuteen. Valitusaika on 30 päivää päätöksen antopäivästä sitä määräaikaan lukematta. Päätöksen liitteenä olevasta valitusosoituksesta ilmenee, miten muutosta haettaessa on meneteltävä.

Päätös on nähtävillä Tukesin kirjaamossa (Opastinsilta 12 B, Helsinki), Tukesin Rovaniemen toimipaikassa (käyntiosoite; Valtakatu 2, Rovaniemi) ja Tukesin kotisivulla (<https://tukes.fi/malminetsintaluvat-ja-valtaukset>) sekä Ilomantsin kunnan ilmoitustaululla.

Lisätietoja kaivosasiat@tukes.fi tai Esa Tuominen puh. 029 5052 018

Kuulutettu 28.6.2018

Pidetään nähtävänä 30.7.2018 asti

Endomines Oy
Pampalontie 11
82967 Hattu

MALMINETSINTÄLUPAPÄÄTÖS

Hakija: Endomines Oy
Y-tunnus: 1061211-5
Suomi

Yhteystiedot:
Endomines Oy
Pampalontie 11
82967 Hattu

Lisätietoja antaa:
Hannu-Pekka Raappana
hannu-pekka.raappana@endomines.com
Puh: 0505930812

Alueen nimi: Ilokulta 17-47
Alueen sijainti: Ilomantsi

Hakemus on tullut vireille 4.9.2017. Viranomaisen on tehnyt hakemustarkastuksen ja todennut hakemuksen täyttävän kaivoslain 34 §:n vaatimukset. Hakemuksen lupatunnus on ML2017:0105 ja kaivoslain 34 §:n mukainen etuoikeuspäivämäärä 4.9.2017.

Hakemuksen tarkoitus: Malminetsintä kaivoslain (621/2011) pykälien 5, 9 ja 32 tarkoittamalla tavalla

PÄÄTÖS

Turvallisuus- ja kemikaalivirasto (Tukes) myöntää kaivoslain (621/2011) nojalla Endomines Oy:lle malminetsintäluvan nimeltä "Ilokulta 17-47" lupatunnuksella ML2017:0105.

Perustelut: Hakija on osoittanut, että kaivoslaissa (621/2011) säädetyt edellytykset täyttyvät eikä luvan myöntämiselle ole kaivoslaissa säädettyä estettä. Tässä malminetsintälupapäätöksessä annetut tarpeelliset tarkentavat lupamääräykset yleisten ja yksityisten etujen turvaamiseksi perustuvat kaivoslain (621/2011) 51 §:ään.

Malminetsintäluvan nojalla luvanhaltijalla on oikeus omalla ja toisen maalla tässä luvassa mainitulla alueella (malminetsintäalueella) tutkia geologisten muodostumien rakenteita ja koostumusta sekä tehdä muita kaivostoimintaa valmistelevia tutkimuksia ja muuta malminetsintää esiintymän paikallistamiseksi sekä sen laadun, laajuuden ja hyödyntämiskelpoisuuden selvittämiseksi sen mukaan kuin tässä malminetsintäluvassa tarkemmin määrätään. Malminetsintälupa ei oikeuta esiintymän hyödyntämiseen.

Päätöksen voimassaolo

Malminetsintälupa on voimassa tällä päätöksellä enintään kolme (3) vuotta päätöksen lainvoimaiseksi tulosta.

Perustelut: Hakija on hakenut malminetsintälupaa kaivoslain (621/2011) 34 §:n mukaisesti. Mikäli luvanhaltija haluaa pienentää voimassaolevaa malminetsintälupaa sen voimassaoloaikana tai luopua siitä kokonaan, tulee luvanhaltijan toimittaa kaivosviranomaiselle ilmoitus joko osittaisesta tai koko malminetsintäalueen raukeamisesta (Kaivoslaki 621/2011, 61 §, 66 §, 67 §).

Päätöksen täytäntöönpano

Kaivoslain (621/2011) 168.1 §:n mukaisesti malminetsintälupaan perustuvat toimenpiteet saa aloittaa, kun siihen oikeuttava lupapäätös on saanut lainvoiman ja lupapäätöksessä määrätyt velvoitteet on suoritettu. Jos asianomaisen toimenpiteen suorittaminen edellyttää muualla lainsäädännössä vaadittua lupaa, saa toimenpiteen kuitenkin aloittaa vasta, kun asianomainen lupapäätös on saanut lainvoiman tai toiminnan aloittamiseen on saatu oikeus asiassa toimivaltaiselta viranomaiselta.

Malminetsintäalueen tiedot

Pinta-ala: 2843,28 ha
Alueen nimi: Ilokulta 17-47
Sijainti: Ilomantsi
Alueen tarkempi sijainti ja rajat ilmenevät tähän päätökseen liitetystä lupakartasta (Liite 1).

Alueesta tarkemmin

Alue sijaitsee Ilomantsin kunnassa. Tämä hakemus on jatkoaikahakemus vuonna 2013 myönnetylle valtausoikeudelle. Alue kuuluu Karjalan kultalinjaan ja sen etelä- ja pohjoispuolella on muita hakijan hallussa olevia malminetsintälupa-alueita tai malminetsintälupahakemusalueita. Osalle aluetta on kaavoitettu luonnonsuojelualue, jota ei ole vielä perustettu.

Otaksuma mineraaleista

Alueella arvioidaan olevan kultaa.

Yleisten ja yksityisten etujen turvaamiseksi tarpeelliset lupamääräykset (velvoitteet ja rajoitukset)

1. Määräys malminetsintätutkimusten sallituista ajankohdista ja menetelmistä, sekä malminetsintään liittyvistä laitteista ja rakennelmista

Tämän malminetsintäluvan nojalla on sallittua suorittaa seuraavia malminetsintätoimenpiteitä ja soveltaa seuraavia malminetsintämenetelmiä:

1. Geofysikaaliset ja geokemialliset tai vaikutuksiltaan niihin verrattavat tutkimusmenetelmät

2. Koneellisesti tehtävät maaperä- ja kallioperänäytteenotto (moreeni-, ura- ja pistenäytteet, kairaus)
3. Tutkimuskaivannot ja tutkimusojat

Perustelut: Hakija on esittänyt hakemuksessaan nämä menetelmät ja kaivosviranomaisen arvioi ne tarpeellisiksi, jotta alueen mineraalipotentialia saadaan tehokkaasti tutkittua. Jotta mahdolliselle jatkoluvalle edellytetty vaade tehokkaasta malminetsinnästä toteutuu, tässä lupamääräyksessä tarkoitettujen toimenpiteiden tulee olla pääosin suoritettuina.

2. Määräys tutkimustöitä ja -tuloksia koskevasta selvitysvelvollisuudesta

Malminetsintäluvan haltijan on vuosittain toimitettava kaivosviranomaiselle selvitys suoritetuista tutkimustöistä ja niiden tuloksista. Tutkimustöitä ja -tuloksia koskevaan vuosittaiseen selvitykseen on sisällytettävä: käytetyt tutkimus- ja työmenetelmät, yhteenveto tehdyistä tutkimuksista ja pääasialliset tulokset. Kaivosviranomaisen voi ohjeistaa hakijoita tarkemmin raportoinnin muodosta ja ajankohdasta. Ohje löytyy Tukesin internet-sivuilta. Kunkin kalenterivuoden tutkimustöistä ja -tuloksista on raportoitava seuraavan vuoden kesäkuun loppuun mennessä, ellei toisin ohjeisteta.

Perustelut: Määräyksen perusteena on kaivoslaki (621/2011) 14 § ja VNa kaivostoiminnasta (391/2012) 4 §.

3. Määräys jälkitoimenpiteiden ajankohdasta ja ilmoittamisesta kaivosviranomaiselle

Kun malminetsintälupa on rauennut tai peruutettu, malminetsintäluvan haltijan on

1) välittömästi saatettava malminetsintäalue yleisen turvallisuuden vaatimaan kuntoon, poistettava väliaikaiset rakennelmat ja laitteet, huolehdittava alueen kunnostamisesta ja siistimisestä sekä saatettava alue mahdollisimman luonnonmukaiseen tilaan. Malminetsintäluvan haltijan on tehtävä kirjallinen ilmoitus kaivosviranomaiselle, malminetsintäalueeseen kuuluvien kiinteistöjen omistajille ja muille oikeudenhaltijoille, kun toimenpiteet on saatettu loppuun. Ilmoituksen tulee sisältää tiedot jälkitoimenpiteiden päättymispäivästä sekä kuvaus toteutetuista jälkitoimenpiteistä.

2) kuuden kuukauden kuluessa luovutettava kaivosviranomaiselle tutkimustyöselostus, tutkimukseen liittyvä tietoaineisto ja kirjallinen esitys edustavasta otoksesta kairasydämiä. Kaivosviranomaisen ohjeistaa hakijoita tarkemmin raportoinnin muodosta. Ohje löytyy Tukesin internet-sivuilta.

Perustelut: Määräyksen perusteena on kaivoslaki (621/2011), 15 § ja VNa kaivostoiminnasta (391/2012), 5 §.

4. Määräys kaivannaisjätteen jätehuoltosuunnitelmasta ja sen noudattamisesta

Malminetsintäluvan haltija on velvollinen huolehtimaan maa- ja kiviainesjätteen synnyn

ehkäisemisestä, sen haitallisuuden vähentämisestä sekä jätteen hyödyntämisestä tai käsittelemisestä.

Malminetsinnästä tässä luvassa myönnettyillä menetelmillä ei synny kaivannaisjätettä. Töiden loputtua kohteella on alue välittömästi saatettava mahdollisimman luonnonmukaiseen tilaan ja korjattava mahdolliset maastovahingot.

Perustelut: Määräyksen perusteena on kaivoslaki (621/2011) 13 § ja VNa kaivostoiminnasta (391/2012) 3 §.

5. Määräys ilmoitusvelvollisuudesta koskien malminetsintäalueen maastotöitä ja rakennelmia

Malminetsintäluvan haltijan on hyvissä ajoin etukäteen ilmoitettava kirjallisesti malminetsintäalueeseen kuuluvien kiinteistöjen omistajille (sekä näihin rinnastettaville, Kaivoslaki 5.2 §) ja muille oikeudenhaltijoille kaikista maastotöistä, jotka voivat aiheuttaa vahinkoa tai haittaa, sekä väliaikaisista rakennelmista. Lisäksi malminetsintäluvan haltijan on ilmoitettava maastotöistä toimialallaan yleistä etua valvoville viranomaisille:

- Tukesille
- Pohjois-Karjalan ELY-keskuksen ympäristövastuualueelle
- Metsähallitukselle
- Mikäli lupa-alueelta löydetään tutkimusten yhteydessä muinaismuistolaissa tarkoitettuja kohteita, tulee luvanhaltijan toimia siten kuin muinaismuistolaissa todetaan ja ilmoittaa löydöksistä viipymättä Museovirastoon.

Perustelut: Määräyksen perusteena on kaivoslaki (621/2011) 12 § ja VNa kaivostoiminnasta (391/2012) 2 §.

6. Määräys malminetsintäalueen koon pienentämisen aikataulusta

Kaivosviranomainen ei näe malminetsintäalueen pienentämisen aikataululle olevan tarvetta. Tutkimuksia voidaan pitää perusteltuna koko ML2017:0105 alueelle. Jos luvan haltija haluaa pienentää voimassaolevaa malminetsintälupaa tai luopua siitä kokonaan, tulee luvan haltijan tehdä siitä ilmoitus kaivosviranomaiselle.

Perustelut: Määräyksen perusteena on kaivoslaki (621/2011) 11 §. Otettaessa huomioon alueen koko, tutkimussuunnitelma ja sen perustelut, voidaan tutkimuksia pitää perusteltuna koko alueelle.

7. Määräys vakuuden asettamisesta

Malminetsintäluvalle ML2017:0105 määrätään asetettavaksi lupakohtainen 5000 euron suuruinen vakuus. Vakuus tulee asettaa pankkitalletuksena Turvallisuus- ja kemikaalivirastolle kaivoslain (621/2011) 15 §:ssä tarkoitettujen jälkitoimenpiteiden sekä 103 §:ssä tarkoitetun vahingon ja haitan korvaamista, sekä muiden kaivoslakiin perustuvien velvoitteiden täyttämistä

varten. Tässä malminetsintäluvassa määrätty vakuus on lisättävä viimeistään 30 päivänä siitä, kun malminetsintälupa on tullut lainvoimaiseksi, luvanhaltijan malminetsinnästä mahdollisesti aiheutuvaa vahinkoa, haittaa tai muuta kaivoslaissa mainittua velvoitetta varten pankkiin avatulle vakuustalletustilille. Kaivoslain 73 §:ssä tarkoitettu luvan siirto ei vapauta vakuutta.

Perustelut: Määräyksen perusteena on kaivoslaki (621/2011) 107, 109, 110 ja 111 §. Vakuus asetetaan kaivosviranomaisen arvion perusteella. Kaivosviranomaisen on arvioinut toiminnan laatua ja laajuutta (lupamääräys 1), toiminta-alueen erityispiirteitä, sekä luvassa säädettyjä velvoitteita lupamääräykset huomioiden ja päätyneet määrättyyn vakuuteen. Kaivosviranomaisen on luvan siirron tai muuttamisen yhteydessä harkittava, onko vakuuden lajia tai suuruutta tarkistettava.

8. Määräykset malminetsintää ja malminetsintäalueen käyttöä koskevista seikoista sen varmistamiseksi, ettei toiminnasta aiheudu kaivoslaissa (621/2011) kiellettyä seurausta

Malminetsintäluvan haltijan on tulpattava kairareliät, mikäli kairareliästä nousee pohjavettä maanpinnalle. Kairaputket on katkaistava mahdollisimman läheltä maanpintaa, ja kairakohteiden jätehuolto sekä siistiminen on tehtävä välittömästi töiden loputtua kohteella. Jos kairauksessa tarvittavan käytettävän veden määrä ylittää 100m³/vrk, on toimittava kuten vesilain (587/2011) 15 §:ssä todetaan. Tutkimustöitä tehtäessä on otettava huomioon ympäristönsuojelulain (527/2014) 17 §:n mukainen pohjaveden pilaamiskielto ja toiminnasta ei saa aiheutua vaaraa pohjaveden määrälle tai laadulle. Alueella mahdollisesti sijaitsevat luonnontilaiset lähteet ja yksityiset talousvesikaivot pitää huomioida tutkimustoiminnassa. Malminetsinnästä ja muusta malminetsintäalueen käytöstä ei saa aiheutua merkittäviä muutoksia luonnonolosuhteissa, eikä merkittävää maisemallista haittaa.

Perustelut: Malminetsintäluvan haltijan on luovuttuaan malminetsintälupa-alueesta tai sen menetettyään viipymättä saatettava malminetsintäalue yleisen turvallisuuden vaatimaan kuntoon, sekä saatettava alue mahdollisimman luonnonmukaiseen tilaan (621/2011) 11 ja 15 §.

9. Määräykset yleisen ja yksityisen edun kannalta välttämättömistä ja luvan edellytysten toteuttamiseen liittyvistä seikoista

Hakemukseen saatujen lausuntojen perusteella alueelta ei ole tullut tietoon sellaisia ympäristö- tai luontoarvoja, jotka olisivat esteenä malminetsintäluvan myöntämiselle.

Malminetsintäluvan haltijan tulee esittää hyvissä ajoin ennen tutkimustöiden aloittamista tarkka tutkimussuunnitelma toimenpiteineen ja sijaintitietoineen Tukesille. Lisäksi tutkimussuunnitelma tulee toimittaa tiedoksi Pohjois-Karjalan ELY-keskukselle ja Metsähallitukselle.

Perustelut: Tutkimussuunnitelman esittämisvelvollisuudella varmistetaan, että toimenpiteisiin voidaan tarvittaessa valvonnallisesti puuttua. Samalla Tukesin on mahdollista kaivoslain valvonnan toteuttamiseksi arvioida toimenpiteiden vaikutusta ja tarvittaessa antaa tarkempia lisämääräyksiä toimenpiteiden suorittamisesta. Kaivoslaki (621/2011) 11 § ja 12 §, VNa (391/2012) 2 §.

Vaikka tässä malminetsintäluvassa sallitut tutkimusmenetelmät eivät vaikuta laajasti ympäristöön, malminetsintäluvun haltijan on oltava kuitenkin riittävästi selvillä hankkeen ympäristövaikutuksista siinä laajuudessa kuin kohtuudella voidaan edellyttää.

Rahesuon alueella on tunnettuja uhanalaisten ja rauhoitettujen kasvien esiintymispaikkoja. Rahe-suon alueelle on myös kaavoitettu luonnonsuojelualue mutta aluetta ei ole vielä perustettu. Kaavamääräyksen mukaan alueella ei saa suorittaa toimenpiteitä, jotka vaarantavat alueen suojeluarvoja. Alueella tehtävästä malminetsinnästä ei saa aiheutua seurausta, joka merkittävästi heikentää alueen suojeluarvoja tai vaarantaa rauhoitettujen kasvien esiintymispaikkoja.

Siirtyminen lupa-alueelle, ja lupa-alueella liikkuminen sulanmaan aikana on pyrittävä suunnittelemaan niin, että olemassa olevia uria ja luontaisia aukkoja käytetään mahdollisimman paljon hyväksi. Kosteikkoalueilla liikkumista tulee välttää sulanmaan aikana.

Malminetsintäluvun haltijan on rajoitettava malminetsintä ja muu malminetsintäalueen käyttö tutkimustyön kannalta välttämättömiin toimenpiteisiin. Toimenpiteet on suunniteltava siten, että niistä ei aiheudu kohtuudella vältettävissä olevaa yleisen tai yksityisen edun loukkausta. Malminetsintäluvun nojalla tapahtuvasta malminetsinnästä ja muusta malminetsintäalueen käytöstä ei saa aiheutua:

- 1) haittaa ihmisten terveydelle tai vaaraa yleiselle turvallisuudelle;
- 2) olennaista haittaa muulle elinkeinotoiminnalle;
- 3) merkittäviä muutoksia luonnonolosuhteissa;
- 4) harvinaisten tai arvokkaiden luonnonesiintymien olennaista vahingoittumista;
- 5) merkittävää maisemallista haittaa.

Perustelut: Määräys perustuu kaivoslain (621/2011) 11 §:ään.

10. Määräys malminetsintäkorvauksen suuruudesta ja maksuajankodasta

Malminetsintäluvun haltijan on maksettava malminetsintä-alueeseen kuuluvien kiinteistöjen omistajille vuotuista korvausta 30 euroa hehtaarilta luvan kahdelta ensimmäiseltä voimassaoloavuodelta ja 40 euroa hehtaarilta voimassaolon viimeiseltä vuodelta.

Malminetsintäkorvaus on ensimmäiseltä vuodelta maksettava viimeistään 30 päivänä siitä, kun malminetsintälupa on tullut lainvoimaiseksi. Seuraavina vuosina korvaus on maksettava vastaavana ajankohtana. Luvan haltijan on ilmoitettava malminetsintäkorvauksen kokonaissuorituksesta kirjallisesti kaivosviranomaiselle, kun velvollisuus on täytetty.

Perustelut: Määräys perustuu kaivoslain (621/2011) 99 §:ään, jossa säädetään malminetsintäkorvauksen suuruudesta ja maksutavasta ja kaivoslain (621/2011) 51.11 § ja 152.1 §.

Mikäli malminetsintäaluetta kuitenkin pienennetään osittaisella raukeamisella ennen varsinaisen päätöksen maksuajankohtaa (lainvoimaisuus päivämäärä), määräytyy maksu raukeamis päätöksen lainvoimaisuus päivämääränä voimaan jäävän alueen pinta-alan mukaisesti.

Määräys perustuu kaivoslain (621/2011) 51 §, 67 § ja 69 §:ään jossa säädetään malminetsintäluvan raukeamisesta.

11. Määräys vahinkojen ja haittojen korvaamisesta malminetsintäalueella

Malminetsintäluvan haltijan on korvattava malminetsintäalueella tapahtuvasta kaivoslakiin (621/2011) perustuvasta toiminnasta aiheutuneet vahingot ja haitat, jollei jonkin toimenpiteen osalta korvauksesta toisin säädetä.

Perustelut: Määräys perustuu kaivoslain (621/2011) 103 §:ään, jossa säädetään vahinkojen ja haittojen korvaamisesta malminetsintäalueella.

Hakemuksen käsittely

Malminetsintälupahakemus: Endomines Oy	4.9.2017
Kuulutus hakemuksesta: Tukes	15.2.2018
Lausuntopyyntö: Tukes	15.2.2018
Päätös: Tukes	28.6.2018

Lupahakemuksesta tiedottaminen

Tukes on tiedottanut hakemuksesta 15.2.2018 kuuluttamalla siitä vähintään 30 päivän ajan Tukesin Rovaniemen toimipisteen ja Ilomantsin kunnan ilmoitustaululla. Hakemus on ollut nähtävillä myös Tukesin internet-sivuilla. Hakemus on ollut nähtävillä 19.3.2018 saakka.

Tukes on tiedottanut hakemuksesta asianosaisille maanomistajille Pogostan Sanomat -lehdessä 15.2.2018.

Lausunnot ja mielipiteet on pyydetty toimitettavaksi viimeistään 19.3.2018. Tämän päivämäärän jälkeenkin toimitetut lausunnot ja mielipiteet on otettu ratkaisussa huomioon.

Lausuntopyyntö ja lausunnot hakemuksesta

Hakemuksesta on lähetetty lausuntopyyntö ja saatu lausunnot seuraavasti:

- 1) Tukesin lausuntopyyntö on lähetetty Ilomantsin kunnalle 15.2.2018.
Ilomantsin kunta on pyytänyt lisäaikaa lausunnon antamiselle 19.2.2018 ja antanut lausunnon 27.3.2018.
- 2) Tukesin lausuntopyyntö on lähetetty Pohjois-Karjalan ELY-keskukselle 15.2.2018.
Pohjois-Karjalan ELY-keskus on antanut lausunnon 13.3.2018.
- 3) Tukesin lausuntopyyntö on lähetetty Metsähallitukselle 15.2.2018.

Metsähallitus on antanut lausunnon 14.3.2018.

Muistutukset ja mielipiteet

Hakemuksesta ei ole annettu muistutuksia tai mielipiteitä.

Hakijan vastine

Hakijalta ei ole pyydetty vastinetta.

Tukesin kannanotto lausunnoissa, mielipiteissä ja muistutuksissa esitettyihin yksilöityihin vaatimuksiin

Lausunnoissa ja muistutuksessa esitetyt asiat on otettu huomioon lupapäätöksessä lupamääräyksiin.

Tiedoksi luvan haltijalle

Kaivoslain (621/2011) suhde muuhun lainsäädäntöön

Sen lisäksi, mitä kaivoslaissa säädetään, sovelletaan kaivoslain mukaista lupa- tai muuta asiaa ratkaistaessa ja muutoin tämän lain mukaan toimittaessa muun muassa; luonnonsuojelulakia ([1096/1996](#)), ympäristönsuojelulakia ([257/2014](#)), erämaalakia ([62/1991](#)), maankäyttö- ja rakennuslakia ([132/1999](#)), vesilakia ([587/2011](#)), poronhoitolakia ([848/1990](#)), säteilylakia ([592/1991](#)), ydinenergialakia ([990/1987](#)), muinaismuistolakia ([295/1963](#)), maastoliikennelakia ([1710/1995](#)) ja patoturvallisuuslakia ([494/2009](#)). Malminetsintäluvan haltijan on aina noudatettava Suomen lainsäädäntöä ja asiaan liittyviä muita kansainvälisiä sopimuksia.

Maastossa liikkuminen

Maastoliikennelain (1710/1995) 4.1 §:n ja 4.2 §:n 9-kohdan mukaan kaivoslaissa (621/2011) tarkoitetulla malminetsintäalueella ja 30 metrin etäisyydellä sen rajasta moottorikäyttöisellä ajoneuvolla liikkuminen ei edellytä maanomistajan tai haltijan lupaa, kun kyse on asianomaisessa malminetsintäluvassa tai kaivosluvassa tarkoitetun toiminnan kannalta välttämättömästä liikkumisesta. Viitaten lupamääräykseen 9, malminetsintäluvan haltija veloitetaan rajoittamaan malminetsintä ja malminetsintäalueen käyttö tutkimustyön kannalta välttämättömiin toimenpiteisiin. Malminetsinnästä ei saa aiheutua merkittäviä muutoksia luonnonolosuhteissa, harvinaisten tai arvokkaiden luonnonesiintymien olennaista vahingoittumista tai merkittävää maisemallista haittaa. Aiheutetut vahingot on korvattava maanomistajalle.

Luvan muuttaminen ja raukeaminen

Malminetsintäluvan haltijan on kaivoslain (621/2011) 69 §:n mukaan haettava malminetsintäluvan muuttamista, jos tutkimussuunnitelmaa muutetaan tai täydennetään siten, että lupamääräyksiä on tarpeen tarkistaa. Luvanhaltija voi lisäksi hakea malminetsintäluvan muuttamista lupamääräysten tarkistamiseksi, kun luvan mukaista toimintaa on tarpeen muuttaa.

Kaivosviranomaisen on päätettävä, että malminetsintälupa raukeaa, jos luvanhaltija tekee asiaa koskevan ilmoituksen. Luvanhaltija on velvollinen tekemään ilmoituksen, jos tarkoituksena ei enää ole harjoittaa lupaan perustuvaa toimintaa. Malminetsintälupa raukeaa ilmoituksen saavuttua kaivosviranomaiselle.

Luvan voimassaolon jatkaminen

Mikäli luvan voimassaoloa halutaan jatkaa kaivoslain (621/2011) 61 §:n mukaisesti, tulee hakemus malminetsintäluvan voimassaolon jatkamiseksi toimittaa kaivosviranomaiselle viimeistään kaksi kuukautta ennen luvan voimassaolon päättymistä. (VnA kaivostoiminnasta (391/2012) 27.1 §).

Kaivoslain (621/2011) 61.1 §:n mukaan malminetsintäluvan voimassaoloa voidaan jatkaa enintään kolme vuotta kerrallaan siten, että lupa on voimassa yhteensä enintään viisitoista vuotta.

Kaivoslain (621/2011) 61.2 §:n mukaan malminetsintäluvan voimassaolon jatkamisen edellytyksenä on, että:

- 1) malminetsintä on ollut tehokasta ja järjestelmällistä;
- 2) esiintymän hyödyntämismahdollisuuksien selvittäminen edellyttää jatkotutkimuksia;
- 3) luvanhaltija on noudattanut tässä laissa säädettyjä velvollisuuksia samoin kuin lupamääräyksiä;
- 4) voimassaolon jatkamisesta ei aiheudu kohtuutonta haittaa yleiselle tai yksityiselle edulle.

Kaivoslain (621/2011) 66 §:n mukaan malminetsintäluvan voimassaolon jatkamista varten lupaviranomaiselle on ennen luvan voimassaolon päättymistä toimitettava lupahakemus sekä lupaharkinnan kannalta tarpeelliset ja luotettavat selvitykset edellä mainituista voimassaolon jatkamisen edellytyksistä.

Kaivostoiminnasta annetun valtioneuvoston asetuksen (391/2012) 27.2 §:n mukaan hakemuksesta tulee käydä ilmi hakijan haluamat muutokset lupa-alueeseen tai muut merkittävät muutokset sekä asianosaisissa tapahtuneet muutokset. Asetuksen 27.3 §:n mukaisesti hakemukseen tulee liittää lupaharkinnan kannalta tarpeellinen ja luotettava selvitys:

- 1) hakemuksen kohteena olevan luvan nojalla tehdyistä toimenpiteistä ja niiden tuloksista;
- 2) alueelle kohdistuneiden tutkimuskustannusten määrästä;
- 3) esiintymän hyödyntämismahdollisuuksista ja jatkotutkimusten tarpeellisuudesta;
- 4) perustelut aluerajaukselle.

Lisäksi hakemukseen sovelletaan vastaavasti, mitä lupahakemuksesta säädetään kaivoslain (621/2011) 34 §:ssä.

Lupapäätöksestä tiedottaminen

Lupapäätös on toimitettu päätöksenantopäivänä:

- Endominex Oy:lle (hakija)

Jäljennös päätöksestä on toimitettu antopäivänä:

- Ilomantsin kunnalle,
- Pohjois-Karjalan ELY-keskukselle,
- Metsähallitukselle,
- Museovirastolle tiedoksi

Toimivaltaiselle maanmittaustoimistolle toimitetaan tiedot Maanmittauslaitoksen ja Tukesin sopiman menettelyn mukaisesti malminetsintäluvasta merkinnän tekemiseksi kiinteistötietojärjestelmään. Asianosaisia tiedotetaan päätöksestä Pogostan Sanomat -lehdessä.

Perustelut: Päätöksestä tiedottaminen ja siinä noudatettu menettely perustuvat kaivoslain (621/2011) lupapäätöksestä tiedottamista koskevaan 58 §:ään.

Päätösmaksu

Tästä päätöksestä perittävä maksu on 8 000 €. Valtion talous- ja henkilöstöhallinnan palvelukeskus lähettää laskun hakijalle.

Maksu perustuu hakemuksen vireille tullessa voimassa olleeseen asetukseen Turvallisuus- ja kemikaaliviraston maksullisista suoritteista (1455/2015).

Muutoksenhaku

Tähän päätökseen saa kaivoslain (621/2011) 162 §:n nojalla hakea muutosta valittamalla Itä-Suomen hallinto-oikeuteen.

Valitusaika on 30 päivää tämän päätöksen antopäivästä sitä määräaikaan lukematta. Liitteenä olevasta valitusosoituksesta ilmenee, miten muutosta haettaessa on meneteltävä.

Päätöksestä perittävästä maksusta valitetaan samassa järjestyksessä kuin pääasiasta.

Lisätietoja

kaivosasiat@tukes.fi tai Esa Tuominen, puh. 029 5052 018

Terho Liikamaa
Ryhmäpäällikkö

Esa Tuominen
Ylitarkastaja

LIITTEET

Liite 1	ML2017:0105 malminetsintälupakartta
Liite 2	Tilakohtaiset pinta-alat malminetsintälupa-alueella
Liite 3	Asianosaiset maanomistajat
Liite 4	Pohjois-Karjalan ELY-keskuksen lausunto
Liite 5	ilomantsin kunnan lausunto
Liite 6	Metsähallituksen lausunto

VALITUSOSOITUS
Valitusviranomainen

Päätökseen saa hakea muutosta valittamalla sille hallinto-oikeudelle, jonka tuomiopiirissä pääosa tässä päätöksessä tarkoitettusta alueesta sijaitsee. Toimivaltainen hallinto-oikeus on mainittu valitusosoituksen lopussa. Valituskirjelmä osoitetaan valitusviranomaiselle ja se on toimitettava valitusajassa hallinto-oikeuden kirjaamoon.

Valitusaika

Määräaika valituksen tekemiseen on kolmekymmentä (30) päivää tämän päätöksen antopäivästä sitä määräaikaan lukematta.

Valitusoikeus

Malminetsintälupaa, kaivoslupaa ja kullanhuuhdontalupaa koskevaan päätökseen, mainitun luvan voimassaolon jatkamista, raukeamista, muuttamista ja peruuttamista koskevaan päätökseen sekä kaivostoiminnan lopettamispäätökseen saa hakea muutosta:

- 1) asianosainen;
 - 2) rekisteröity yhdistys tai säätiö, jonka tarkoituksena on ympäristön-, terveyden- tai luonnonsuojelun taikka asuin ympäristön viihtyisyyden edistäminen ja jonka sääntöjen mukaisella toiminta-alueella kysymyksessä olevat ympäristövaikutukset ilmenevät;
 - 3) toiminnan sijaintikunta tai muu kunta, jonka alueella toiminnan haitalliset vaikutukset ilmenevät;
 - 4) elinkeino-, liikenne- ja ympäristökeskus ja muu asiassa toimialallaan yleistä etua valvova viranomainen;
 - 5) saamelaiskäräjät sillä perusteella, että luvassa tarkoitettu toiminta heikentää saamelaisten oikeutta alkuperäiskansana ylläpitää ja kehittää omaa kieltään ja kulttuuriaan;
 - 6) kolttien kyläkokous sillä perusteella, että luvassa tarkoitettu toiminta heikentää kolttien alueella kolttien elinolosuhteita ja mahdollisuuksia harjoittaa elinkeinoja.
- Kaivosviranomaisella on lisäksi oikeus valittaa sellaisesta päätöksestä, jolla hallinto-oikeus on muuttanut sen tekemää päätöstä tai kumonnut päätöksen.

Valituksen sisältö

Valituskirjelmässä on ilmoitettava

- päätös, johon haetaan muutosta
- miltä kohdin päätökseen haetaan muutosta ja mitä muutoksia siihen vaaditaan tehtäväksi
- perusteet, joilla muutosta vaaditaan
- valittajan nimi ja kotikunta
- postiosoite ja puhelinnumero, joihin asiaa koskevat ilmoitukset valittajalle voidaan toimittaa

Jos valittajan puhevaltaa käyttää hänen laillinen edustajansa tai asiamiehensä tai jos valituksen laatijana on joku muu henkilö, valituskirjelmässä on ilmoitettava

myös tämän nimi ja kotikunta.

Valittajan, laillisen edustajan tai asiamiehen on allekirjoitettava valituskirjelmä, ellei valituskirjelmää toimiteta sähköisesti (telekopiona tai sähköpostilla).

Valituksen liitteet

Valituskirjelmään on liitettävä

- päätös, johon haetaan muutosta valittamalla, alkuperäisenä tai jäljennöksenä
- asiakirjat, joihin valittaja vetoaa vaatimuksensa tueksi, jollei niitä ole jo aikaisemmin toimitettu viranomaiselle
- asiamiehen valtakirja

Valituskirjelmän toimittaminen perille

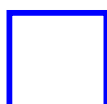
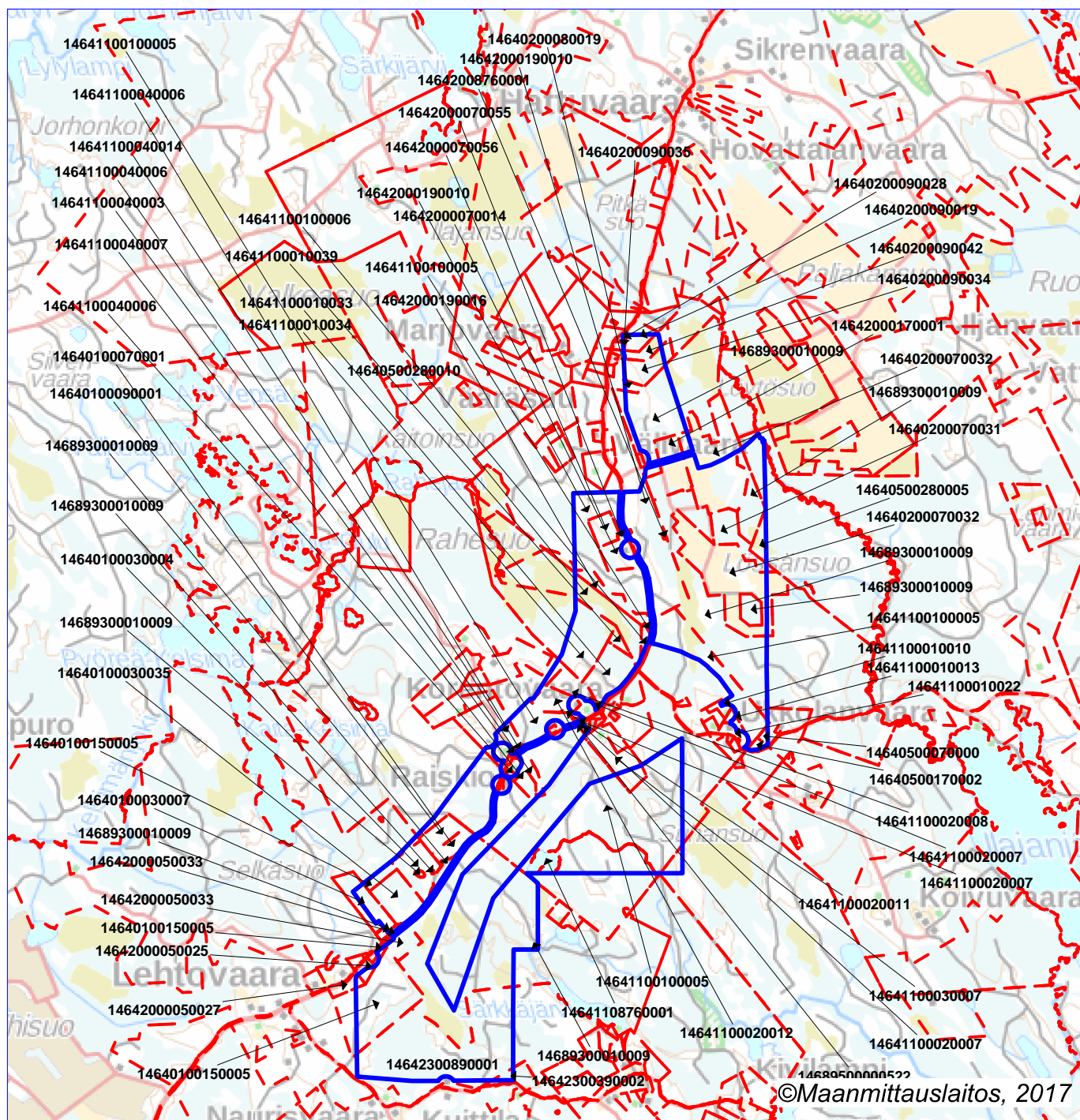
Valituskirjelmän voi viedä valittaja itse tai hänen valtuuttamansa asiamies. Valituskirjelmä liitteineen voidaan myös lähettää postitse, telekopiona tai sähköpostilla. Postiin valituskirjelmä on jätettävä niin ajoissa, että se ehtii perille valitusajan viimeisenä päivänä ennen aukioloajan päättymistä. Hallinto-oikeudessa kirjaamon aukioloaika on klo 8.00–16.15. Sähköisesti (telekopiona tai sähköpostilla) toimitetun valituskirjelmän on oltava toimitettu niin, että se on käytettävissä vastaanottolaitteessa tai tietojärjestelmässä määräajan viimeisenä päivänä ennen virka-ajan päättymistä.

Valittajalta peritään hallinto-oikeudessa oikeudenkäyntimaksu 250 euroa. Tuomioistuinten ja eräiden oikeushallintoviranomaisten suoritteista perittävistä maksuista annetussa laissa (701/1993) on erikseen säädetty eräistä tapauksista, joissa maksua ei peritä.

Toimivaltaisen hallinto-oikeuden yhteystiedot muutoksenhakua varten:

Itä-Suomen hallinto-oikeus
käyntiosoite: Minna Canthin katu 64, 70100 Kuopio
postiosoite: PL 1744, 70101 Kuopio
puhelin: 029 56 42500
faksi: 029 56 42501
sähköposti: ita-suomi.hao@oikeus.fi

Valituksen voi tehdä myös hallinto- ja erityistuomioistuinten asiointipalvelussa osoitteessa <https://asiointi2.oikeus.fi/hallintotuomioistuimet>.



Malminetsintäalue



Kiinteistörajat

Mittakaava 1:100 000

Endomines Oy
Ilokulta 17-47
ML2017:0105



© Maanmittauslaitos, 2017

Aineiston kopiointi ilman maanmittauslaitoksen lupaa kielletty

ML2017:0105 Ilokulta 17-47
Tilakohtaiset pinta-alat

Tila r:no	Pinta-ala (ha)
146-401-3-4	42,59
146-401-3-7	19,54
146-401-3-35	45,74
146-401-7-1	16,77
146-401-9-1	23,68
146-401-15-5	115,97
146-402-7-31	35,95
146-402-7-32	213,27
146-402-8-19	4,18
146-402-9-19	10,32
146-402-9-28	0,60
146-402-9-34	25,19
146-402-9-35	0,32
146-402-9-42	12,20
146-405-7-0	4,98
146-405-17-2	3,32
146-405-28-5	36,91
146-405-28-10	49,49
146-411-1-10	0,86
146-411-1-13	0,25
146-411-1-22	3,46
146-411-1-33	48,89
146-411-1-34	69,31
146-411-1-39	7,14
146-411-2-7	2,98
146-411-2-8	23,06
146-411-2-11	1,26
146-411-2-12	20,07
146-411-3-7	12,12
146-411-4-3	0,62
146-411-4-6	11,73
146-411-4-7	11,30
146-411-4-14	15,64
146-411-10-5	642,13
146-411-10-6	5,22
146-411-876-1	15,43
146-420-5-25	5,33
146-420-5-27	2,13
146-420-5-33	20,59
146-420-7-14	19,62
146-420-7-47	0,31
146-420-7-55	0,84
146-420-07-56	19,67
146-420-17-1	47,36
146-420-19-10	225,03

146-420-19-16	20,88
146-420-876-1	0,41
146-423-39-2	3,74
146-423-89-1	264,26
146-893-1-9	660,23
146-895-0-522	0,01

Pinta-ala yhteensä: 2842,90 ha

ML2017:0105 Ilokulta 17-47

Asianosaiset maanomistajat:

ERONEN HEIKKI
HOSKONEN HANNU JA SOILE
HUOVINEN EINO OIK. OM./YHTYMÄ HUOVINEN MARKKU, JOUNI JA KIRSI
HUURINAINEN ELVI
HÄRKÄLÄ KAUNO
IHALAINEN PETRI JA HOSKONEN PÄIVI
ILAJAN ERÄMIEHET RY
KAREINEN TARJA
KARPPINEN RIITTA LEENA ANNIKKI
KETTUNEN EIJA JA REIJO
KURVINEN ARI TAPANI
LAATIKAINEN JARMO, VEIKKO JA IRJA
LAATIKAINEN TAUNO KP JA IRJA
LIIKENNEVIRASTO/TALOUSOSASTO
LUOTO PAULA KAARINA
MAKSIMAINEN PEKKA OIK.OM/ MAKSIMAINEN OIVA JA TARMO
MAKSIMAINEN RITVA HELENA JA TEUVO OLAVI
MEKRIJÄRVEN JAKOKUNTA/KOITAJOEN KALASTUSALUE
MONONEN ARVI ANTTI
MÄHÖNEN HARRI
PARVIAINEN EEVA MARIA
PESONEN ERKKI OLAVI JA AINO OIK.OM
PESONEN IRJA JA HEIMO
PIKKU PIIA OY
PUSSINEN RAIMO
RAIVIO JOUNI
RÄSÄNEN MARTTI JUHANI
RÄTY KEIJO JA MAARIT
SALLINEN JORMA JA HELENA
SALMIVALLI MARJA JA ALTTI
STENBERG JARI
SUOMALAINEN TIMO
TORNATOR OY
TOSSAVAINEN OLAVI ANTERO OIK. OM
TUOVINEN ONNI KP JA TUOVINEN IRJA
UPM-KYMMENE OYJ / METSÄ
VAPO OY /MAANKÄYTTÖ
VÄNTTI TEUVO



13.3.2018

Turvallisuus- ja kemikaalivirasto (Tukes)
Valtakatu 2
96100 Rovaniemi
kaivosasiat@tukes.fi

Viite: Lausuntopyyntöne 15.2.2018 / ML2017:0105

Lausunto Endominex Oy:n malminetsintälupahakemuksesta Ilokulta 17-47

Turvallisuus- ja kemikaalivirasto (Tukes) on pyytänyt Pohjois-Karjalan elinkeino- liikenne- ja ympäristökeskukselta (ELY-keskus) lausuntoa Ilomantsin kunnan alueelle kohdistuvan malminetsintälupahakemuksen (lupatunnus ML2017:0105, jatkoaikahakemus) alueesta Ilokulta 17-47. Pohjois-Karjalan ELY-keskus on tutustunut kyseiseen lupahakemukseen ja toteaa lausunnossaan seuraavaa:

Hakemusalue sijaitsee osittain Rahesuolla, joka on Pohjois-Karjalan maakuntakaavassa (2. vaihemaakuntakaava) merkitty maakunnallisesti merkittävänä soidensuojelualueena kaavamerkinnällä SL (luonnonsuojelulailta suojeltu tai suojeltavaksi tarkoitettu alue). Kaavamääräyksen mukaan alueella ei saa suorittaa sellaisia toimenpiteitä, jotka saattavat vaarantaa alueen suojeluarvoja. Rahesuo on keskeisiltä osiltaan luonnontilainen, kasvistollisesti erittäin monimuotoinen ja rehevä aapasuo. Uhanalaisista suon luontotyypeistä alueella esiintyy ainakin valtakunnallisesti äärimmäisen uhanalaiseksi luokiteltua lettonevaa. Rahesuo läpi virtaavan Rahepuron varressa on mm. valtakunnallisesti uhanalaisiksi luokiteltujen kahden kasvilajin, kaitakämmekän (*Dactylorhiza traunsteineri*) ja suopunakämmekän (*Dactylorhiza incarnata* subsp. *incarnata*) esiintymät. Kaita- ja punakämmekä ovat lisäksi luonnonsuojeluasetuksella (LsL 42 §) rauhoitettuja Oulun läänin eteläpuolella. Rauhoitetun kasvin tai sen osan poimiminen, kerääminen, irti leikkaaminen, juurineen ottaminen tai hävittäminen on kielletty.

Pääosa kaavan SL-alueesta (kiinteistöt 146-405-28-10, 146-420-19-16, 146-411-1-39 ja 146-411-10-6) on hankittu valtiolle 5.8.2015 ja alueelle on tarkoitus perustaa valtion luonnonsuojelualue. Rahesuo arvokkaita luontotyyppisiä ja niiden lajistoa ei

saa vaarantaa. Valtiolla suojelutarkoituksiin varatut kiinteistöt tulee rajata malminetsintäalueen ulkopuolelle, koska malminetsintätoimenpiteet vaarantavat luonnon monimuotoisuuden kannalta arvokkaan suoalueen suojeluarvojen säilymisen. Sama koskee kaavan SL -varauksen vielä toteuttamatonta aluetta.

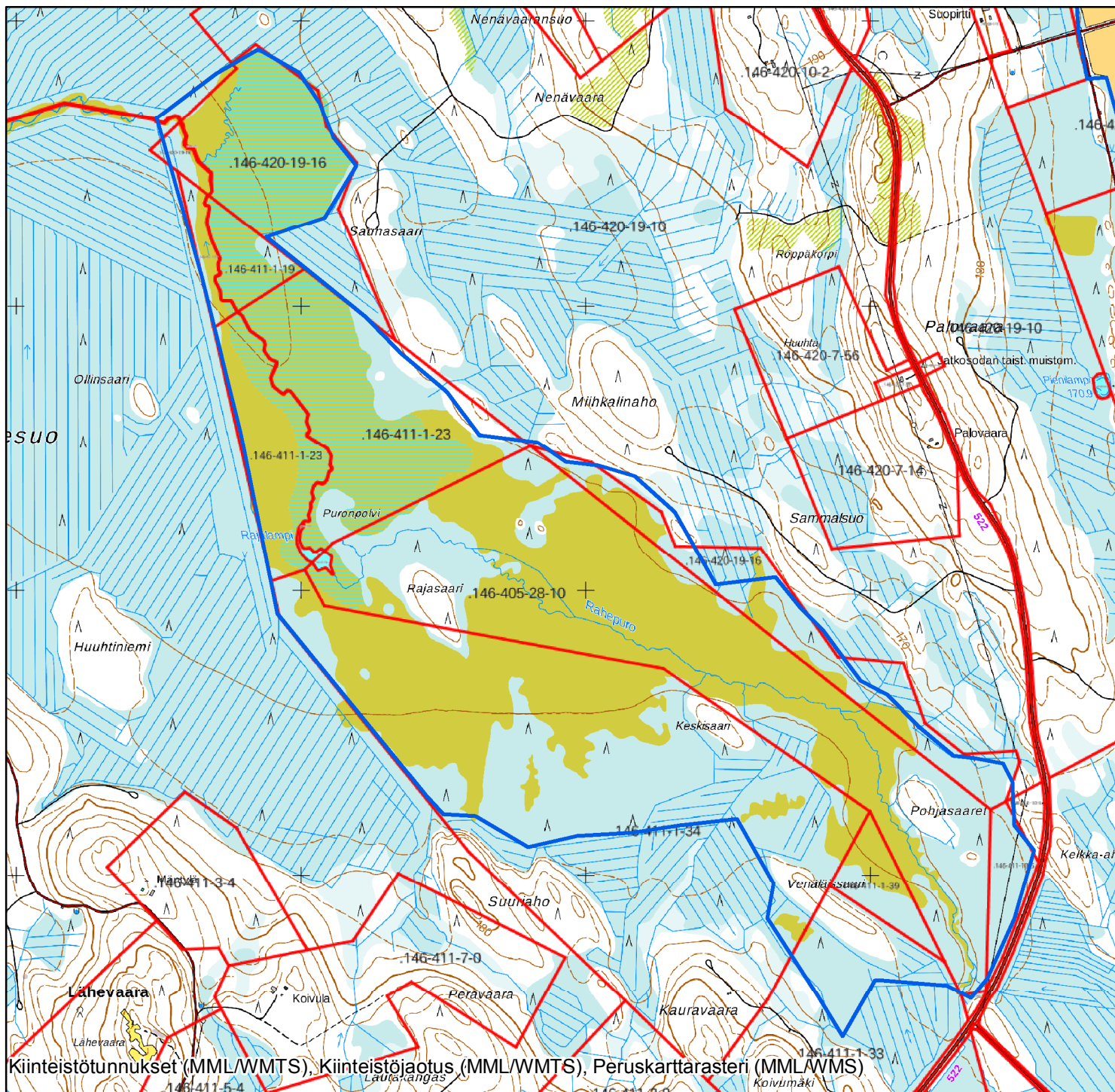
Suunnitellun mukainen malminetsintä ei todennäköisesti aiheuta merkittäviä muutoksia tutkimusalueen luonnonolosuhteissa Rahesuon ulkopuolella, mikäli maastossa suoritettavissa tutkimustoimenpiteissä otetaan huomioon alueella mahdollisesti esiintyvät luonnonsuojelun kannalta arvokkaat luontokohteet ja varmistetaan niiden säilyminen alueella toimittaessa.

Sirkka Hakalisto
Luonnonsuojelun johtava asiantuntija
Ympäristö ja luonnonvarat -vastuualue

Saara Heräjärvi
Luonnonsuojeluasiantuntija
Ympäristö ja luonnonvarat -vastuualue

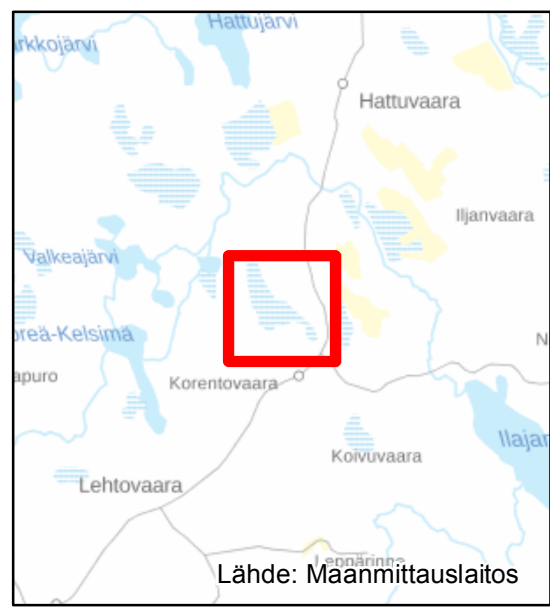
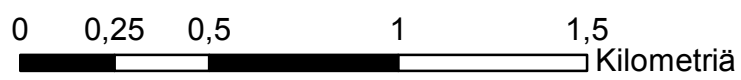
Lisätietoja lausuntoon liittyen antaa Saara Heräjärvi p. 02950 26189.

Liite: Maakuntakaavan SL-rajaus, kartta



Kiinteistötunnukset (MML/WMTS), Kiinteistöjaotus (MML/WMTS), Peruskarttarasteri (MML/WMS)

Maakuntakaavan SL-rajaus, Rahesuo



Lausunto Ilokulta 17-47 malminetsintälupahakemuksesta

64/06.065/2018

Kunnanhallitus 26.03.2018 § 39

Turvallisuus- ja kemikaalivirasto (Tukes) pyytää kaivoslain (10.6.2011/621) 37 §:n nojalla Ilomantsin kunnalta lausuntoa Ilomantsin kunnan alueelle kohdistuvasta malminetsintälupahakemuksesta.

Ilomantsin kunta on antanut aiemmin valtaushakemuksista lausunnot 4.2. 2008 § ja 3.2. 2014 § 25, joissa kunnanhallitus on katsonut, ettei tutkimustyölle ole esteitä.

Ilomantsin kunnan omistamia tiloja alueella ovat; Hovatta (146-402-9-28), 0.57 ha, Metsätuomi (146-402-9-35), 0.35 ha ja Korkeakangas (146-402-9-34) 25.3 ha.

Kaikkiaan alueen koko Ilokulta 17-47 alueella on 2843.28 ha.

Alueella on tarkoitus tehdä moreeninäytteenottoon liittyvää tarkentavaa näytteenottoa ja mahdollisesti tarkistuskairauksia, maanpintageofysikaalisia mittauksia sekä tutkimusojia. Tarkentava näytteenotto tapahtuu 2018-2020 kesäaikaan ja kairaukset ovat mahdollisia myös talvella.

Alueelta otaksutaan löytyvän kultaa. Arvio perustuu alueelta saatuun kairaus- ja moreeniaineistoon.

Alustavien suunnitelmien mukaan tutkimusvälineet voivat koostua kaivinkoneesta, kairakoneesta, henkilöautosta sekä erilaisista geofysikaalisiin mittauksiin käytettävistä laitteista.

Haettava lupa-alue kattaa suuren osan Karjalan kultalinjasta ja alue kuuluu Ilomantsin arkeisen vihreäkivivyöhykkeen kultakriittiseen Hatun liuskejaksoon, josta tunnetaan useita kultaesiintymiä. Endomines Oy:llä on tällä hetkellä Hatun liuskejaksossa useita voimassa olevia valtauksia ja viisi kaivospiiriä. Nyt jatkoaikaa haussa oleva malminetsintäalue sijaitsee Naurisvaaran ja Hattuvaaran välissä.

Alueeseen kuuluu Korvilansuon esiintymät sekä Muurinsuon ja Rämepuron esiintymien lähialueet, joiden lisätutkimukset ovat tarpeellisia. Lisäksi vanhojen tulosten tulkinta on vielä kesken.

Lupa-alueelle on aiemmin tehty alueellista moreeninäytteenottoa, 6 kohdennettu moreenilinja sekä 14 osittain lupa-alueelle tulevaa moreenilinjaa. Näiden lisäksi alueelle on kairattu yhteensä 75 kairareikää

sekä 33 kairareikää GTK:n toimesta.

Asian on valmistellut kunnanjohtaja

PÄÄTÖSEHDOTUS: Kunnanhallitus päättää lausuntonaan, ettei Ilomantsin kunnalla ole huomautettavaa Ilomantsin kunnan alueelle kohdistuvasta malminetsintälupahakemuksesta. Malminetsinnässä on kuitenkin huomioitava, että tutkimuksen jättämät jäljet maastossa peitellään ja että teiden varsilla saattaa olla sijoitettuna maakaapeleita.

PÄÄTÖS: Hyväksyttiin.

Toimenpiteitä varten ja tiedoksi: Turvallisuus- ja kemikaliovirasto (Tukes)

Otteen oikeaksi todistaa:

Ilomantsissa 27.3.2018

Hilkka Ikonen
pöytäkirjanpitäjä

MUUTOKSENHAKUKIELLOT JA NIIDEN PERUSTEET

Tähän päätökseen ei saa tehdä kuntalain 136 §:n mukaan oikaisuvaatimusta eikä kunnallisvalitusta, koska päätös koskee vain valmistelua tai täytäntöönpanoa.

Ilomantsissa 27.3.2018

Hilkka Ikonen

Annettu sähköpostin kuljetettavaksi

Ilomantsissa 27.3.2018

Minna Kontturi

LAUSUNTO malminetsintälupahakemukseen: Ilokulta 17-47 ML2017:0105-01,
hakija Endomines Oy

Malminetsintälupahakemukseen sisältyy Metsähallituksen hallinnassa olevat kiinteistöt:

146-405-28-10, 146-411-1-39, 146-411-10-6 ja 146-420-19-16.

Kiinteistöt ovat osa Ilomantsin Rahesuon kokonaisuutta ja Metsähallitus on hankkinut kiinteistöt valtiolle luonnonsuojelutarkoituksiin ympäristöministeriön esityksestä. Rahesuo on maakuntakaavan SL-aluevaraus sekä osoitettu maakuntakaavassa (1. vaihe) arvokkaaksi suokokonaisuudeksi. Rahesuo on mukana Pohjois-Karjalan säädösvalmistelussa ja alueesta tullaan perustamaan lakisääteinen suojelualue.

Rahesuo on rimpinen keskiboreaalin aapasuo, jolla on myös valtakunnallista suojeluarvoa lettoisten suoluontotyyppien takia. Suo kuvataan Pohjois-Karjalan suostrategiassa reheväksi aapasuoksi, jonka keskiosissa vallitsevat ruohoiset nevat ja lettonevat. Luontotyyppien uhanalaisuusarvioissa keskiboreaaliset aapasuot ovat erittäin uhanalaisia (EN). Rahesuolla tiedetään esiintyvän rimpilettoja, jotka ovat Etelä-Suomessa äärimmäisen uhanalaisia (Hertta, Lajigis).

Rahesuolla esiintyy kaitakämmekkää (*Dactylorhiza traunsteineri*) ja suopunakämmekkää (*Dactylorhiza incarnata sp. incarnata*), jotka ovat valtakunnallisen uhanalaisuusluokituksen mukaan vaarantuneita (VU). Kaita- ja punakämmekkä ovat myös luonnonsuojeluasetuksella rauhoitettuja Oulun läänin eteläpuolella. Lajeja esiintyy Rahepuron molemmin puolin. Herten mukaan noin 1 kilometrin pituisena esiintymisalueena, joissa on useita satoja yksilöitä. *Kämmeköiden kasvupaikat liitekartassa (ei julkinen)*.

Rahesuo on yksi Pohjois-Karjalan maakunnallisesti arvokkaista lintusoista osana kokonaisuutta Ilajansuo-Valkeasuo.

Suon keskeiset osat ovat hyvin märkiä ja rehevyyttä ilmenee laajalti. Suon routaantuminen talvisin on erittäin epätodennäköistä. **Rahesuolla liikkumista raskailla koneilla tulisi välttää kaikkina vuodenaikoina ja Rahesuo kokonaisuutena tulisi jättää malminetsinnän ulkopuolelle.** Mikäli hakemuksesta annetussa päätöksessä kuitenkin päädyttäisiin sallimaan malminetsintää alueella, tulee kulkureitit ja kairauspaikat sopia yhteistyössä Metsähallituksen ja Pohjois-Karjalan ELY-keskuksen kanssa.