

28.2.2018

KUULUTUS

Turvallisuus- ja kemikaalivirasto (Tukes) on kaivoslain (621/2011) perusteella 28.2.2018 hyväksynyt seuraavat Sodankylässä sijaitsevat malminetsintälupaa koskevat hakemukset:

ML2017:0014, Risti 7

ML2017:0015, Heinä

ML2017:0021, Risti 8

Päätöksiin saa kaivoslain (621/2011) 162 §:n nojalla hakea muutosta valittamalla hallinto-oikeuteen. Valitusaika on 30 päivää päätöksen antopäivästä sitä määräaikaan lukematta. Päätösten liitteenä olevasta valitusosoituksesta ilmenee, miten muutosta haettaessa on meneteltävä. Päätökset ovat nähtävillä Tukesin Rovaniemen toimipaikassa (käyntiosoite; Valtakatu 2, Rovaniemi) ja Tukesin kotisivulla (www.tukes.fi/kaivosasiat) sekä Sodankylän kunnanvirastossa (Jäämerentie 1, 99600 Kittilä).

Lisätietoja kaivosasiat@tukes.fi tai Heikki Puhakka puh. 029-5052 201

Kuulutettu 28.2.2018

Pidetään nähtävänä 30.3.2018 asti

Aurion Resources Oy
c/o Ab Scandinavian GeoPool Ltd, filial Sverige
BOX 131
77623 Hedemora, Sweden

MALMINETSINTÄLUPAPÄÄTÖS

Hakija: Aurion Resources Oy
Y-tunnus: 2579876-8
Suomi
Yhteystiedot:
Aurion Resources Oy
c/o Ab Scandinavian GeoPool Ltd, filial Sverige
BOX 131
77623 Hedemora, Sweden

Lisätietoja antaa:
Matthias Forss
mathias.forss@geopool.fi
Puh: +35850 591 3976

Alueen nimi: Risti 7
Alueen sijainti: Sodankylän kunta

Hakemus on tullut vireille 3.3.2017. Kaivosviranomaisen on tehnyt hakemustarkastuksen ja pyytänyt täydentämään hakemusta. Toimitettujen täydennysten jälkeen hakemuksen on todettu täyttävän kaivoslain 34 §:n vaatimukset. Hakemuksen lupatunnus on ML2017:0014 ja kaivoslain 34 §:n mukainen etuoikeuspäivämäärä 24.3.2017.

Hakemuksen tarkoitus: Malminetsintä kaivoslain (621/2011) pykälien 5, 9 ja 32 tarkoittamalla tavalla

PÄÄTÖS

Turvallisuus- ja kemikaalivirasto (Tukes) **myöntää** kaivoslain (621/2011) nojalla Aurion Resources Oy:lle malminetsintäluvan nimeltä "Risti 7" lupatunnuksella ML2017:0014.

Perustelut: Hakija on osoittanut, että kaivoslaissa (621/2011) säädetyt edellytykset täyttyvät eikä luvan myöntämiselle ole kaivoslaissa säädettyä estettä. Tässä malminetsintälupapäätöksessä annetut tarkennetut tarpeelliset määräykset yleisten ja yksityisten etujen turvaamiseksi perustuvat kaivoslain (621/2011) 51 §:ään.

Malminetsintäluvan nojalla luvanhaltijalla on oikeus omalla ja toisen maalla tässä luvassa mainitulla alueella (malminetsintäalueella) tutkia geologisten muodostumien rakenteita ja koostumusta sekä tehdä muita kaivostoimintaa valmistelevia tutkimuksia ja muuta

malminetsintää esiintymän paikallistamiseksi sekä sen laadun, laajuuden ja hyödyntämiskelpoisuuden selvittämiseksi sen mukaan kuin tässä malminetsintäluvassa tarkemmin määrätään. Malminetsintälupa ei oikeuta esiintymän hyödyntämiseen.

Päätöksen voimassaolo

Malminetsintälupa on voimassa **tällä päätöksellä enintään neljä (4) vuotta** päätöksen lainvoimaiseksi tulosta.

Perustelut: Hakija on hakenut malminetsintälupaa kaivoslain (621/2011) 34 §:n mukaisesti. Mikäli luvanhaltija haluaa pienentää voimassaolevaa malminetsintälupaa sen voimassaoloaikana tai luopua siitä kokonaan, tulee luvanhaltijan toimittaa kaivosviranomaiselle hakemus joko osittaisesta tai koko malminetsintäalueen raukeamisesta (Kaivoslaki 621/2011, 61 §, 66 §, 67 §).

Päätöksen täytäntöönpano

Kaivoslain (621/2011) 168.1 §:n mukaisesti malminetsintälupaan perustuvat toimenpiteet saa aloittaa, kun siihen oikeuttava lupapäätös on saanut lainvoiman ja lupapäätöksessä määrätyt veloitteet on suoritettu. Jos asianomaisen toimenpiteen suorittaminen edellyttää muualla lainsäädännössä vaadittua lupaa, saa toimenpiteen kuitenkin aloittaa vasta, kun asianomainen lupapäätös on saanut lainvoiman tai toiminnan aloittamiseen on saatu oikeus asiassa toimivaltaiselta viranomaiselta.

Malminetsintäalueen tiedot

Pinta-ala: 1394,55 ha
Alueen nimi: Risti 7
Sijainti: Sodankylä
Alueen tarkempi sijainti ja rajat ilmenevät tähän päätökseen liitetystä lupakartasta (Liite 1).

Alueesta tarkemmin

Lupa-alue sijaitsee Sodankylän kunnassa, Sattasen ja Asentopalon kylien länsipuolella. Malminetsintälupa-alue sijaitsee oikeusvaikutteisen Kelujärvi-Rajala osayleiskaava-alueella. Osayleiskaavassa alueeseen kohdistuu aluevaraukset: Maa- ja metsätalousvaltainen alue (M), sekä maa- ja metsätalousvaltainen alue jolla on ulkoilun ohjaamistarvetta (MU-2), retkeily- ja ulkoilualue (VR-1), eräkämpäalue (RK), luonnonsuojelualue (SL), moottorikelkkareitti ja -ura. Alueella on lisäksi kaavamerkinnät: maiseman monimuotoisuuden kannalta tärkeä alue (ma), sekä paikallisen ulkoilureitin yhteystarve/viheryhteystarve, hiihtolatu ja vaellusreitti. Malminetsintälupa-alueella ei sijaitse luonnonsuojelualueita tai Natura 2000-verkoston kohteita. Alueelle sijoittuu osittain Liikkuvajänkän (12758119) pohjavesialue. Alue sijaitsee Sattasniemen paliskunnan erityisellä poronhoitoalueella.

Otaksuma mineraaleista

Alueen geologiseen ympäristöön perustuen hakija otaksuu alueella olevan kultaa (Au), nikkeliä (Ni), sinkkiä (Zn), kuparia (Cu), palladiumia (Pd), platinaa (Pt), hopeaa (Ag) ja lyijyä (Pb).

Yleisten ja yksityisten etujen turvaamiseksi tarpeelliset lupamääräykset (velvoitteet ja rajoitukset)

1. Määräys malminetsintätutkimusten sallituista ajankohdista ja menetelmistä, sekä malminetsintään liittyvistä laitteista ja rakennelmista

Tämän malminetsintäluvan nojalla on sallittua suorittaa seuraavia malminetsintätoimenpiteitä ja soveltaa seuraavia malminetsintämenetelmiä:

1. Geofysikaaliset ja geokemialliset tai vaikutuksiltaan niihin verrattavat tutkimusmenetelmät
2. Koneellisesti tehtävät maaperä- ja kallioperänäytteenotto (moreeni-, ura- ja pistenäytteet, kairaus)
3. Tutkimus-kaivannot ja tutkimusojat

Lupamääräyksen 1, kohdassa 2 ja 3 mainitut tutkimukset tulee suorittaa huomioiden mitä lupamääräyksissä 8 ja 9 on velvoitettu.

Perustelut: Hakija on esittänyt hakemuksessaan nämä menetelmät ja kaivosviranomaisen arvioi ne tarpeelliseksi, jotta alueen mineraalipotentiali saadaan tehokkaasti tutkittua. Jotta mahdolliselle jatkoluvalle edellytetty vaade tehokkaasta malminetsinnästä toteutuu, tässä lupamääräyksessä tarkoitettujen toimenpiteiden tulee olla pääosin suoritettuina.

2. Määräys tutkimustöitä ja -tuloksia koskevasta selvitysvelvollisuudesta

Malminetsintäluvan haltijan on vuosittain toimitettava kaivosviranomaiselle selvitys suoritetuista tutkimustöistä ja niiden tuloksista. Tutkimustöitä ja -tuloksia koskevaan vuosittaiseen selvitykseen on sisällytettävä: käytetyt tutkimus- ja työmenetelmät, yhteenveto tehdyistä tutkimuksista ja pääasialliset tulokset. Kaivosviranomaisen voi ohjeistaa hakijoita tarkemmin raportoinnin muodosta ja ajankohdasta. Ohje löytyy Tukesin internet-sivuilta. Kunkin kalenterivuoden tutkimustöistä ja -tuloksista on raportoitava seuraavan vuoden kesäkuun loppuun mennessä, ellei toisin ohjeisteta.

Perustelut: Määräyksen perusteena on kaivoslaki (621/2011) 14 § ja, VNa kaivostoiminnasta (391/2012) 4 §.

3. Määräys jälkitoimenpiteiden ajankohdasta ja ilmoittamisesta kaivosviranomaiselle

Kun malminetsintälupa on rauennut tai peruutettu, malminetsintäluvan haltijan on

1) välittömästi saatettava malminetsintäalue yleisen turvallisuuden vaatimaan kuntoon, poistettava väliaikaiset rakennelmat ja laitteet, huolehdittava alueen kunnostamisesta ja siistimisestä sekä saatettava alue mahdollisimman luonnonmukaiseen tilaan. Malminetsintäluvan haltijan on tehtävä kirjallinen ilmoitus kaivosviranomaiselle, malminetsintäalueeseen kuuluvien kiinteistöjen omistajille ja muille oikeudenhaltijoille, kun toimenpiteet on saatettu loppuun. Ilmoitus on lisäksi tehtävä erityisellä poronhoitoalueella asianomaiselle Sattasniemen paliskunnalle. Ilmoituksen tulee sisältää tiedot jälkitoimenpiteiden päättymispäivästä sekä kuvaus toteutetuista jälkitoimenpiteistä.

2) kuuden kuukauden kuluessa luovutettava kaivosviranomaiselle tutkimustyöselostus, tutkimukseen liittyvä tietoaineisto ja kirjallinen esitys edustavasta otoksesta kairasydämiä. Kaivosviranomaisen ohjeistaa hakijoita tarkemmin raportoinnin muodosta. Ohje löytyy Tukesin internet-sivuilta.

Perustelut: Määräyksen perusteena on kaivoslaki (621/2011), 15 § ja VNa kaivostoiminnasta (391/2012), 5 §.

4. Määräys kaivannaisjätteen jätehuoltosuunnitelmasta ja sen noudattamisesta

Malminetsintäluvan haltija on velvollinen huolehtimaan maa- ja kiviainesjätteen synnyn ehkäisemisestä, sen haitallisuuden vähentämisestä sekä jätteen hyödyntämisestä tai käsittelemisestä.

Malminetsinnästä tässä luvassa sallituilla menetelmillä (Lupamääräys 1) ei synny kaivannaisjätettä. Hakijan maininta kaivannaisjätteen määrästä ja käsittelystä lupahakemuksessa ovat riittävät. Töiden loputtua kohteella on alue välittömästi saatettava mahdollisimman luonnonmukaiseen tilaan ja korjattava mahdolliset maastovahingot.

Perustelut: Määräyksen perusteena on kaivoslaki (621/2011) 13 § ja VNa kaivostoiminnasta (391/2012) 3 §.

5. Määräys ilmoitusvelvollisuudesta koskien malminetsintäalueen maastotöitä ja rakennelmia

Malminetsintäluvan haltijan on hyvissä ajoin etukäteen ilmoitettava kirjallisesti malminetsintäalueeseen kuuluvien kiinteistöjen omistajille (sekä näihin rinnastettaville, Kaivoslaki 5.2 §) ja muille oikeudenhaltijoille kaikista maastotöistä, jotka voivat aiheuttaa vahinkoa tai haittaa, sekä väliaikaisista rakennelmista. Ilmoitus on lisäksi tehtävä poronhoitolaissa säädetyllä erityisesti poronhoitoa varten tarkoitettulla alueella (*erityinen poronhoitoalue*) asianomaisille palikunnille.

Malminetsintäluvan haltijan on ilmoitettava maastotöistä toimialallaan yleistä etua valvoville viranomaisille:

- Tukesille
- Lapin ELY-keskuksen ympäristövastuualueelle
- Metsähallitukselle (Luontopalvelut)
- Mikäli lupa-alueelta löydetään tutkimusten yhteydessä muinaismuistolaissa tarkoitettuja kohteita, tulee luvanhaltijan toimia siten kuin muinaismuistolaissa todetaan ja ilmoittaa löydöksistä viipymättä Museovirastoon.

Perustelut: Määräyksen perusteena on kaivoslaki (621/2011) 12 § ja VNa kaivostoiminnasta (391/2012) 2 §.

6. Määräys malminetsintäalueen koon pienentämisen aikataulusta

Kaivosviranomaisen ei näe malminetsintäalueen pienentämisen aikataululle olevan tarvetta, tutkimuksia voidaan pitää perusteltuna koko ML2017:0014 alueelle (Liite 1). Jos luvan haltija haluaa pienentää voimassaolevaa malminetsintälupaa tai luopua siitä kokonaan, tulee luvan haltijan tehdä ilmoitus joko osittaisesta tai koko malminetsintäalueen raukeamisesta.

Perustelut: Määräyksen perusteena on kaivoslaki (621/2011) 11 §, 51, 67 §). Otettaessa huomioon alueen koko, tutkimussuunnitelma ja sen perustelut, sekä seikka, että kyseessä on vaiheittain etenevä tutkimustoiminta, voidaan tutkimuksia pitää perusteltuna koko alueelle.

7. Määräys vakuuden asettamisesta

Malminetsintälupapäätöksissä ML2014:0014 (10.4.2015), ML2014:0085 (21.5.2015) ja ML2015:0040 (4.8.2017) Aurion Resources Oy:lle on määrätty yhteensä **30 000 euron** suuruinen pankkitalletusvakuus, joka kattaa myös tässä päätöksessä kaivoslakiin perustuvasta toiminnasta mahdollisesti aiheutuneiden vahinkojen ja haittojen korvaamisen sekä kaivoslain mukaisten jälki-toimenpiteiden suorittamisen. Vakuudesta voidaan tarvittaessa suorittaa muut kaivoslaissa säädettyt, ja tässä malminetsintäluvassa velvoitteena määrättyt kustannukset. Tässä malminetsintäluvassa ei erikseen määrätä vakuutta.

Perustelut: Perustelut: Määräyksen perusteena on kaivoslaki (621/2011) 107 §. Vakuus on yhtiökohtainen ja se asetetaan yhtiön voimassa olevien malminetsintäluvan / lupien, ja myös mahdollisesti myöhemmin myönnettävien malminetsintälupien kokonaispinta-alan mukaan. Tukesin linjauksen mukaisesti 10 000-50 000 hehtaarin alueelle vakuus on **30 000 €**. Koneellisen montutuksen ja järeämmän toiminnan (esim. koelouhinta) vakuus arvioidaan ja määrätään lupakohtaisesti.

8. Määräykset malminetsintää ja malminetsintäalueen käyttöä koskevista seikoista sen varmistamiseksi, ettei toiminnasta aiheudu kaivoslaissa (621/2011) kiellettyä seurausta

Malminetsintäluvan haltijan on tulpattava kairareiät, mikäli kairareiästä nousee pohjavettä maanpinnalle. Kairaputket on katkaistava mahdollisimman läheltä maanpintaa, ja kairakohteiden jätehuolto sekä siistiminen on tehtävä välittömästi töiden loputtua kohteella. Jos kairauksessa tarvittavan käytettävän veden määrä ylittää 100m³/vrk, on toimittava kuten vesilain (587/2011) 15 §:ssä todetaan. Lupa-alue sijoittuu osittain Liikkuvanjätkän pohjavesialueeseen (12758119). Pohjavesialueella sijaitsee myös luonnontilainen lähde, joka tulee huomioida tutkimustoiminnassa. Tutkimustöitä tehtäessä on otettava huomioon ympäristönsuojelulain (527/2014) 17§:n mukainen pohjaveden pilaamiskielto ja toiminnasta ei saa aiheutua vaaraa pohjaveden määrälle tai laadulle.

Malminetsinnästä ja muusta malminetsintäalueen käytöstä ei saa aiheutua merkittäviä muutoksia luonnonolosuhteissa, eikä merkittävää maisemallista haittaa.

Perustelut: Malminetsintäluvan haltijan on luovuttuaan malminetsintälupa-alueesta tai sen menetettyään viipymättä saatettava malminetsintäalue yleisen turvallisuuden vaatimaan kuntoon, sekä saatettava alue mahdollisimman luonnonmukaiseen tilaan (621/2011) 11 ja 15 §.

9. Määräykset yleisen ja yksityisen edun kannalta välttämättömistä ja luvan edellytysten toteuttamiseen liittyvistä seikoista

Hakemukseen saatujen lausuntojen perusteella malminetsintälupa-alueelta ei ole tullut tietoon sellaisia ympäristö- tai luontoarvoja jotka olisivat esteenä malminetsintäluvan myöntämiselle. Malminetsintälupa-alueella ei sijaitse luonnonsuojelualueita, Natura 2000-verkoston kohteita,

eikä muita suojelualueita. Lupa-alueella sijaitsee Lapin Ely-keskuksen lausunnon mukaan rauhoitetun lapinleikin esiintymä. Uhanalaiset ja silmälläpidettävät lajit tulee huomioida tutkimustoimintaa suunniteltaessa. Rauhoitetun lajin hävittäminen on luonnonsuojelulain 42 §:n 2 momentin mukaan kiellettyä, ellei suojelusta poikkeamiseen ole saatu asianmukaista lupaa ELY-keskukselta (lsl 49 3 mom).

Hakemusalueella sijaitsee Metsähallituksen lausunnon mukaan kulttuuriperintökohde, savottakämppeäalue. Kämppeäalueen sijaintitiedot on annettu Metsähallituksen lausunnossa. Alueella olevat kulttuuriperintökohteet tulee säilyttää koskemattomina.

Malminetsintäluvan haltijan tulee esittää hyvissä ajoin ennen tutkimustöiden aloittamista tarkka tutkimussuunnitelma toimenpiteineen ja sijaintitietoineen Tukesille. Lisäksi tutkimussuunnitelma tulee toimittaa tiedoksi toimivaltaiselle Lapin Ely-keskukselle ja Metsähallitukselle.

Perustelut: Tutkimussuunnitelman esittämisvelvollisuudella varmistetaan, että toimenpiteisiin voidaan tarvittaessa valvonnallisesti puuttua. Samalla Tukesin on mahdollista kaivoslain valvonnan toteuttamiseksi arvioida toimenpiteiden vaikutusta ja tarvittaessa antaa tarkempia lisämääräyksiä toimenpiteiden suorittamisesta. Kaivoslaki (621/2011) 11 § ja 12 §, VNa (391/2012) 2 §.

Vaikka tässä malminetsintäluvassa sallitut tutkimusmenetelmät eivät vaikuta laajasti ympäristöön, malminetsintäluvan haltijan on oltava kuitenkin riittävästi selvillä hankkeen ympäristövaikutuksista siinä laajuudessa kuin kohtuudella voidaan edellyttää.

Siirtyminen lupa-alueelle, ja lupa-alueella liikkuminen sulanmaan aikana on pyrittävä suunnittelemaan niin, että olemassa olevia uria ja luontaisia aukkopaikkoja käytetään mahdollisimman paljon hyväksi. Kosteikkoalueilla liikkumista tulee välttää sulanmaan aikana ja luontoarvoiltaan herkillä alueilla liikkuminen tulee tehdä talvella lumipeitteen aikaan. Lisäksi tulee huomioida Metsähallituksen lausunnossa (Liite 5) esitetyt seikat metsätieverkostoon liittyen.

Malminetsintäluvan haltijan on rajoitettava malminetsintä ja muu malminetsintäalueen käyttö tutkimustyön kannalta välttämättömiin toimenpiteisiin. Toimenpiteet on suunniteltava siten, että niistä ei aiheudu kohtuudella vältettävissä olevaa yleisen tai yksityisen edun loukkausta. Malminetsintäluvan nojalla tapahtuvasta malminetsinnästä ja muusta malminetsintäalueen käytöstä ei saa aiheutua:

- 1) haittaa ihmisten terveydelle tai vaaraa yleiselle turvallisuudelle;
- 2) olennaista haittaa muulle elinkeinotoiminnalle;
- 3) merkittäviä muutoksia luonnonolosuhteissa;
- 4) harvinaisten tai arvokkaiden luonnonesiintymien olennaista vahingoittumista;
- 5) merkittävää maisemallista haittaa.

Perustelut: Määräys perustuu kaivoslain (621/2011) 11 § ään.

10. Määräys malminetsintäkorvauksen suuruudesta ja maksuajankodasta

Malminetsintäluvan haltijan on maksettava malminetsintä-alueeseen kuuluvien kiinteistöjen omistajille vuotuista korvausta **20 euroa hehtaarilta** luvan voimassaoloajan neljältä ensimmäiseltä vuodelta.

Malminetsintäkorvaus on ensimmäiseltä vuodelta maksettava viimeistään 30 päivänä siitä, kun

malminetsintälupa on tullut lainvoimaiseksi. Seuraavina vuosina korvaus on maksettava vastaavana ajankohtana. Mikäli malminetsintäaluetta kuitenkin pienennetään osittaisella raukeamisella ennen varsinaisen päätöksen maksuajankohtaa (lainvoimaisuus päivämäärä), määräytyy maksu raukeamispäätöksen lainvoimaisuus päivämääränä voimaan jäävän alueen pinta-alan mukaisesti.

Määräys perustuu kaivoslain (621/2011) 99 §:ään, jossa säädetään malminetsintäkorvauksen suuruudesta ja maksutavasta, sekä 51 § ja 67 §:ään jossa säädetään malminetsintäluvan raukeamisesta.

11. Määräys vahinkojen ja haittojen korvaamisesta malminetsintäalueella

Malminetsintäluvan haltijan on korvattava malminetsintäalueella tapahtuvasta kaivoslakiin (621/2011) perustuvasta toiminnasta aiheutuneet vahingot ja haitat, jollei jonkin toimenpiteen osalta korvauksesta toisin säädetä.

Perustelut: Määräys perustuu kaivoslain (621/2011) 103 §:ään, jossa säädetään vahinkojen ja haittojen korvaamisesta malminetsintäalueella.

12. Poronhoidolle aiheutuvien haittojen vähentämiseksi erityisellä poronhoitoalueella

Lupa-alue sijoittuu Sattasniemen paliskunnan alueelle. Malminetsintätutkimukset on sovittava alueella toimivan paliskunnan kanssa siten, ettei niistä aiheudu kohtuutonta haittaa poronhoidolle. Malminetsintäluvan haltijan on ilmoitettava Sattasniemen paliskunnalle tutkimustöistä ja niiden aikataulusta, sekä muusta alueiden käytöstä hyvissä ajoin ennen tutkimustöiden aloittamista. Malminetsintäluvan haltijan on otettava huomioon alueella mahdollisesti olevat poronhoidolle tärkeät rakenteet kuten esimerkiksi erotusaita ja käytettävä valmiita veräjiä kulkemiseen.

Perustelut: Edellä mainituilla toimenpiteillä ehkäistään malminetsinnästä poronhoidolle aiheutuvia haittoja erityisellä poronhoitoalueella. Määräys perustuu Poronhoitolain (848/1990) 2§:ään ja kaivoslain (621/2011) 51 §:ään.

Hakemuksen käsittely

Hakemus: Aurion Resources Oy	3.3.2017
Täydennys: Aurion Resources Oy (Uusi hakemus)	10.2.2017
Täydennys: Aurion Resources Oy (Muutoksia hakemukseen, maanomistajatiedot, maanomistajasuostumukset sekä uusi rajaus)	24.3.2017
Täydennys: Aurion Resources Oy (Kaavoitustiedot)	11.4.2017
Kuulutus hakemuksesta: Tukes	10.5.2017
Lausuntopyyntö: Tukes	10.5.2017
Päätös: Tukes	28.2.2017

Lupahakemuksesta tiedottaminen

Tukes on tiedottanut hakemuksesta 10.5.2017 kuuluttamalla siitä 30 päivän ajan Tukesin Rovaniemen toimipisteeseen, sekä Sodankylän kunnan ilmoitustaululla. Hakemus on ollut nähtävillä myös Tukesin internet-sivuilla. Hakemus on ollut nähtävillä 9.6.2017 saakka.

Tukes on tiedottanut hakemuksesta Lapin Kansassa 10.5.2017.

Lausunnot ja mielipiteet on pyydetty toimitettavaksi viimeistään 9.6.2017. Tämän päivämäärän jälkeen toimitetut lausunnot ja mielipiteet on myös otettu ratkaisussa huomioon.

Lausuntopyynnöt ja lausunnot hakemuksesta

Hakemuksesta on lähetetty lausuntopyynnöt ja saatu lausunnot seuraavasti:

- 1) Tukesin lausuntopyyntö on lähetetty **Sodankylän kunnalle** 10.5.2017. Sodankylän kunta ei antanut lausuntoa.
- 2) Tukesin lausuntopyyntö on lähetetty **Lapin Ely-Keskukselle** 10.5.2017. Lapin Ely-keskus antoi lausunnon 24.5.2017 (Liite 4).
- 3) Tukesin lausuntopyyntö on lähetetty **Metsähallitukselle** 10.5.2017. Metsähallitus antoi lausunnon 29.5.2017 (Liite 5).
- 4) Tukesin lausuntopyyntö on lähetetty **Sattasniemen paliskunnalle** 10.5.2017. Sattasniemen paliskunta antoi lausunnon 12.6.2017 (Liite 6).

Muistutukset ja mielipiteet

Hakemuksen johdosta ei esitetty mielipiteitä tai muistutuksia.

Hakijan vastine

Hakijalta ei pyydetty vastinetta.

Tukesin kannanotto muistutuksissa ja lausunnoissa esitettyihin yksilöityihin vaatimuksiin

Lausunnoissa esitetyt asiat on otettu huomioon lupapäätöksessä lupamääräyksiin.

Tiedoksi luvan haltijalle

Kaivoslain (621/2011) suhde muuhun lainsäädäntöön

Sen lisäksi, mitä kaivoslaissa säädetään, sovelletaan kaivoslain mukaista lupa- tai muuta asiaa ratkaistaessa ja muutoin tämän lain mukaan toimittaessa muun muassa; luonnonsuojelulakia ([1096/1996](#)), ympäristönsuojelulakia ([257/2014](#)), erämaalakia ([62/1991](#)), maankäyttö- ja rakennuslakia ([132/1999](#)), vesilakia ([587/2011](#)), poronhoitolakia ([848/1990](#)), säteilylakia ([592/1991](#)), ydinenergialakia ([990/1987](#)), muinaismuistolakia ([295/1963](#)), maastoliikennelakia ([1710/1995](#)) ja patoturvallisuuslakia ([494/2009](#)). Malmintaluvan haltijan on aina

noudatettava Suomen lainsäädäntöä ja asiaan liittyviä muita kansainvälisiä sopimuksia.

Maastossa liikkuminen

Maastoliikennelain (1710/1995) 4.1 §:n ja 4.2 §:n 9-kohdan mukaan kaivoslaissa (621/2011) tarkoitetulla malminetsintäalueella ja 30 metrin etäisyydellä sen rajasta moottorikäyttöisellä ajoneuvolla liikkuminen ei edellytä maanomistajan tai haltijan lupaa, kun kyse on asianomaisessa malminetsintäluvassa tai kaivosluvassa tarkoitetun toiminnan kannalta välttämättömästä liikkumisesta. Viitaten lupamääräykseen 9, malminetsintäluvun haltija veloitetaan rajoittamaan malminetsintä ja malminetsintäalueen käyttö tutkimustyön kannalta välttämättömiin toimenpiteisiin. Malminetsinnästä ei saa aiheutua merkittäviä muutoksia luonnonolosuhteissa, harvinaisten tai arvokkaiden luonnonesiintymien olennaista vahingoittumista tai merkittävää maisemallista haittaa. Aiheutetut vahingot on korvattava maanomistajalle.

Luvan muuttaminen ja raukeaminen

Malminetsintäluvun haltijan on kaivoslain (621/2011) 69 §:n mukaan haettava malminetsintäluvun muuttamista, jos tutkimussuunnitelmaa muutetaan tai täydennetään siten, että lupamääräyksiä on tarpeen tarkistaa. Luvanhaltija voi lisäksi hakea malminetsintäluvun muuttamista lupamääräysten tarkistamiseksi, kun luvan mukaista toimintaa on tarpeen muuttaa.

Kaivosviranomaisen on kaivoslain (621/2011) 67 §:n mukaan päätettävä, että malminetsintälupa raukeaa, jos luvanhaltija tekee asiaa koskevan ilmoituksen. Luvanhaltija on velvollinen tekemään ilmoituksen, jos tarkoituksena ei enää ole harjoittaa lupaan perustuvaa toimintaa. Malminetsintälupa raukeaa ilmoituksen saavuttua kaivosviranomaiselle.

Luvan voimassaolon jatkaminen

Mikäli luvan voimassaoloa halutaan jatkaa kaivoslain (621/2011) 61 §:n mukaisesti, tulee hakemus malminetsintäluvun voimassaolon jatkamiseksi toimittaa kaivosviranomaiselle viimeistään kaksi kuukautta ennen luvan voimassaolon päättymistä. (VnA kaivostoiminnasta (391/2012) 27.1 §).

Kaivoslain (621/2011) 61.1 §:n mukaan malminetsintäluvun voimassaoloa voidaan jatkaa enintään kolme vuotta kerrallaan siten, että lupa on voimassa yhteensä enintään viisitoista vuotta.

Kaivoslain (621/2011) 61.2 §:n mukaan malminetsintäluvun voimassaolon jatkamisen edellytyksenä on, että:

- 1) malminetsintä on ollut tehokasta ja järjestelmällistä;
- 2) esiintymän hyödyntämismahdollisuuksien selvittäminen edellyttää jatkotutkimuksia;
- 3) luvanhaltija on noudattanut tässä laissa säädettyjä velvollisuuksia samoin kuin lupamääräyksiä;
- 4) voimassaolon jatkamisesta ei aiheudu kohtuutonta haittaa yleiselle tai yksityiselle edulle.

Kaivoslain (621/2011) 66 §:n mukaan malminetsintäluvun voimassaolon jatkamista varten lupaviranomaiselle on ennen luvan voimassaolon päättymistä toimitettava lupahakemus sekä lupaharkinnan kannalta tarpeelliset ja luotettavat selvitykset edellä mainituista voimassaolon jatkamisen edellytyksistä.

Kaivostoiminnasta annetun valtioneuvoston asetuksen (391/2012) 27.2 §:n mukaan hakemuksesta tulee käydä ilmi hakijan haluamat muutokset lupa-alueeseen tai muut merkittävät

muutokset sekä asianosaisissa tapahtuneet muutokset. Asetuksen 27.3 §:n mukaisesti hakemukseen tulee liittää lupaharkinnan kannalta tarpeellinen ja luotettava selvitys:

- 1) hakemuksen kohteena olevan luvan nojalla tehdyistä toimenpiteistä ja niiden tuloksista;
- 2) alueelle kohdistuneiden tutkimuskustannusten määrästä;
- 3) esiintymän hyödyntämismahdollisuuksista ja jatkotutkimusten tarpeellisuudesta;
- 4) perustelut aluerajaukselle.

Lisäksi hakemukseen sovelletaan vastaavasti, mitä lupahakemuksesta säädetään kaivoslain (621/2011) 34 §:ssä.

Lupapäätöksestä tiedottaminen

Lupapäätös on toimitettu päätöksenantopäivänä:

- Aurion Resources Oy:lle (hakija)

Jäljennös päätöksestä on toimitettu antopäivänä:

- Sodankylän kunnalle,
- Lapin ELY-keskukselle,
- Metsähallitukselle,
- Sattasniemen paliskunnalle,
- Museovirastolle tiedoksi

Päätöksen antamisesta tiedotetaan asianosaisia Lapin Kansa -lehdessä.

Toimivaltaiselle maanmittaustoimistolle toimitetaan tiedot Maanmittauslaitoksen ja Tukesin sopiman menettelyn mukaisesti malminetsintäluvasta merkinnän tekemiseksi kiinteistötietojärjestelmään.

Perustelut: Päätöksestä tiedottaminen ja siinä noudatettu menettely perustuvat kaivoslain (621/2011) lupapäätöksestä tiedottamista koskevaan 58 §:ään.

Päätösmaksu

Tästä päätöksestä perittävä maksu on **6000 €**. Lisäksi luvan saajalta peritään ilmoitus- ja käsittelykulut. Valtion talous- ja henkilöstöhallinnan palvelukeskus lähettää laskun hakijalle.

Maksu perustuu hakemuksen vireille tullessa voimassa olleeseen asetukseen Turvallisuus- ja kemikaaliviraston maksullisista suoritteista (1455/2015).

Muutoksenhaku

Tähän päätökseen saa kaivoslain (621/2011) 162 §:n nojalla hakea muutosta valittamalla **Pohjois-Suomen hallinto-oikeuteen**.

Valitusaika on 30 päivää tämän päätöksen antopäivästä sitä määräaikaan lukematta. Liitteenä olevasta valitusosoituksesta ilmenee, miten muutosta haettaessa on meneteltävä.

Päätöksestä perittävästä maksusta valitetaan samassa järjestyksessä kuin pääasiasta.

Lisätietoja

kaivosasiat@tukes.fi tai Heikki Puhakka, puh. 029 5052 201

Ilkka Keskitalo
Ylitarkastaja

Heikki Puhakka
Ylitarkastaja

LIITTEET

Liite 1	ML2017:0014 malminetsintälupakartta
Liite 2	Tilakohtaiset pinta-alat malminetsintälupa-alueella
Liite 3	Asianosaiset maanomistajat
Liite 4	Lapin Ely-keskuksen lausunto
Liite 5	Metsähallituksen lausunto
Liite 6	Sattasniemen paliskunnan lausunto

VALITUSOSOITUS Valitusviranomainen

Päätökseen saa hakea muutosta valittamalla sille hallinto-oikeudelle, jonka tuomiopiirissä pääosa tässä päätöksessä tarkoitettusta alueesta sijaitsee. Toimivaltainen hallinto-oikeus on mainittu valitusosoituksen lopussa. Valituskirjelmä osoitetaan valitusviranomaiselle ja se on toimitettava valitusajassa hallinto-oikeuden kirjaamoon.

Valitusaika

Määräaika valituksen tekemiseen on kolmekymmentä (30) päivää tämän päätöksen antopäivästä sitä määräaikaan lukematta.

Valitusoikeus

Malminetsintälupaa, kaivoslupaa ja kullanhuuhtontalupaa koskevaan päätökseen, mainitun luvan voimassaolon jatkamista, raukeamista, muuttamista ja peruuttamista koskevaan päätökseen sekä kaivostoiminnan lopettamispäätökseen saa hakea muutosta:

- 1) asianosainen;
 - 2) rekisteröity yhdistys tai säätiö, jonka tarkoituksena on ympäristön-, terveyden- tai luonnonsuojelun taikka asuinympäristön viihtyisyyden edistäminen ja jonka sääntöjen mukaisella toiminta-alueella kysymyksessä olevat ympäristövaikutukset ilmenevät;
 - 3) toiminnan sijaintikunta tai muu kunta, jonka alueella toiminnan haitalliset vaikutukset ilmenevät;
 - 4) elinkeino-, liikenne- ja ympäristökeskus ja muu asiassa toimialallaan yleistä etua valvova viranomainen;
 - 5) saamelaiskäräjät sillä perusteella, että luvassa tarkoitettu toiminta heikentää saamelaisten oikeutta alkuperäiskansana ylläpitää ja kehittää omaa kieltään ja kulttuuriaan;
 - 6) kolttien kyläkokous sillä perusteella, että luvassa tarkoitettu toiminta heikentää kolttien alueella kolttien elinolosuhteita ja mahdollisuuksia harjoittaa elinkeinoja.
- Kaivosviranomaisella on lisäksi oikeus valittaa sellaisesta päätöksestä, jolla hallinto-oikeus on muuttanut sen tekemää päätöstä tai kumonnut päätöksen.

Valituksen sisältö

Valituskirjelmässä on ilmoitettava

- päätös, johon haetaan muutosta
- miltä kohdin päätökseen haetaan muutosta ja mitä muutoksia siihen vaaditaan tehtäväksi
- perusteet, joilla muutosta vaaditaan
- valittajan nimi ja kotikunta
- postiosoite ja puhelinnumero, joihin asiaa koskevat ilmoitukset valittajalle voidaan toimittaa

Jos valittajan puhevaltaa käyttää hänen laillinen edustajansa tai asiamiehensä tai jos valituksen laatijana on joku muu henkilö, valituskirjelmässä on ilmoitettava

myös tämän nimi ja kotikunta.

Valittajan, laillisen edustajan tai asiamiehen on allekirjoitettava valituskirjelmä, ellei valituskirjelmää toimiteta sähköisesti (telekopiona tai sähköpostilla).

Valituksen liitteet

Valituskirjelmään on liitettävä

- päätös, johon haetaan muutosta valittamalla, alkuperäisenä tai jäljennöksenä
- asiakirjat, joihin valittaja vetoaa vaatimuksensa tueksi, jollei niitä ole jo aikaisemmin toimitettu viranomaiselle
- asiamiehen valtakirja

Valituskirjelmän toimittaminen perille

Valituskirjelmän voi viedä valittaja itse tai hänen valtuuttamansa asiamies. Valituskirjelmä liitteineen voidaan myös lähettää postitse, telekopiona tai sähköpostilla. Postiin valituskirjelmä on jätettävä niin ajoissa, että se ehtii perille valitusajan viimeisenä päivänä ennen aukioloajan päättymistä. Hallinto-oikeudessa kirjaamon aukioloaika on klo 8.00–16.15. Sähköisesti (telekopiona tai sähköpostilla) toimitetun valituskirjelmän on oltava toimitettu niin, että se on käytettävissä vastaanottolaitteessa tai tietojärjestelmässä määräajan viimeisenä päivänä ennen virka-ajan päättymistä.

Valittajalta peritään hallinto-oikeudessa **oikeudenkäyntimaksu 250 euroa**. Tuomioistuinten ja eräiden oikeushallintoviranomaisten suoritteista perittävistä maksuista annetussa laissa (701/1993) on erikseen säädetty eräistä tapauksista, joissa maksua ei peritä.

Toimivaltaisen hallinto-oikeuden yhteystiedot muutoksenhakua varten:

Pohjois-Suomen hallinto-oikeus

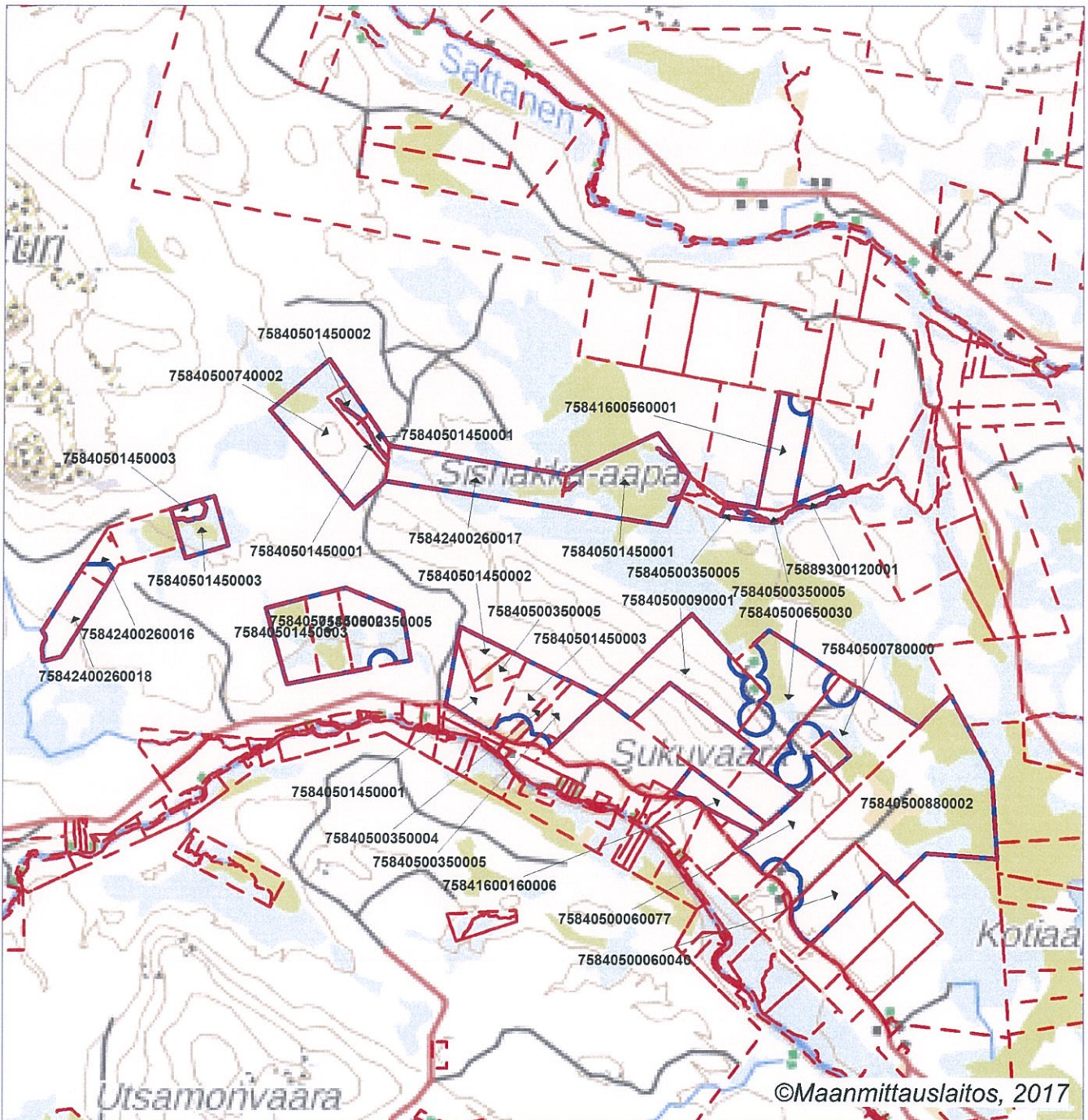
käyntiosoite: Isokatu 4, Oulu

postiosoite: PL 189, 90101 Oulu

puhelin: 029 56 42800

faksi: 029 56 42841

sähköposti: pohjois-suomi.hao@oikeus.fi



Malminetsintäalusta



Kiinteistörajat

Mittakaava 1:70 000

Aurion Resources Oy
Risti 7
ML2017:0014



ML2017:0014 Risti 7
Tilakohtaiset pinta-alat

Tila r:no	Pinta-ala (ha)
75840500060040	56,19
75840500060077	56,01
75840500090001	107,69
75840500120063	0,03
75840500350004	6,67
75840500350005	100,57
75840500650030	75,24
75840500740002	100,04
75840500780000	87,18
75840500880002	275,39
75840501010002	0,04
75840501450001	150,32
75840501450002	68,97
75840501450003	97,70
75841600030069	0,01
75841600160006	27,97
75841600160009	0,01
75841600160012	0,01
75841600560001	50,34
75841608760002	0,02
75842400260016	6,45
75842400260017	85,76
75842400260018	35,10
75889300120001	6,83

Pinta-ala yhteensä: **1394,55 ha**



24.5.2017

LAPELY/1855/2017

Turvallisuus- ja kemikaalivirasto (Tukes)
kaivosasiat@tukes.fi

Viite Lausuntopyyntönne 10.5.2017 ML2017:0014

Malminetsintälupahakemus ML2017:0014 (Risti 7), Aurion Resources Oy, Sodankylä

Aurion Resources Oy hakee malminetsintälupaa noin 1395 ha:n laajuiselle alueelle Sodankylään. Hakemusalue sijaitsee Kaarestunturin kaakkoispuolella ja muodostuu 7 erillisestä osa-alueesta. Samanaikaisesti vireillä on 8 muuta saman hakijan malminetsintälupahakemusta, jotka sijoittuvat tämän alueen ympärille. Hakija on arvioinut alueella olevan mahdollista löytää kulta ja monia muita metalleja sisältäviä kaivosmineraaleja. Neljän vuoden tutkimussuunnitelmaan kuuluvat mm. geologinen kartoitus, näytteenotto kivivasaralla, moreeninäytteenotto, tutkimusojien kaivaminen, geofysikaaliset mittaukset, pohjamoreeninäytteenotto ja kallioperäkairaus. Hakija aikoo ilmoittaa näytteenottoaikat (kairauspaikat) ELY-keskukselle ennen työn aloittamista.

Suojelualueet ja Natura 2000 –verkosto

Lupahakemusalue ei sijaitse Natura-alueella tai muulla suojelualueella tai sellaisten läheisyydessä.

Pohjavesialue

Suunniteltu malminetsintäalue sijoittuu osittain Liikuvanjätkän (12758119) vedenhankintaan soveltuvalla pohjavesialueella (luokka II). Muodostuma on etelä-pohjoissuuntainen alue, jonka antoisuudeksi on arvioitu 300 m³/d. Pohjavesialueen pinta-ala on 1,04 km² ja muodostumisalueen 0,42 km².

Pohjavesialueella sen eteläreunassa on luonnontilainen lähde, jonka ylivilan perusteella alue todennäköisesti on luokiteltu II-luokkaan sekä arvioitu alueen antoisuus.

Pohjavesialueen soveltuvuutta vedenhankintaan ei ole tutkittu koepump-pauksin. Pohjavesialueen eteläreunaan sijoittuva lähde laskuojineen on karttatarkastelun perusteella huomattava. Lähteen lähialueella sen yläpuolelle suunnitelluissa tutkimuksissa ei tulisi käyttää kaivin- eikä kairausko-neita. Kaikki lähteen yläpuolinen tutkimustoiminta tulee muutenkin olla sel-laista, että lähteen antoisuutta ja laatua ei vaaranneta.

Lähtökohta aina pohjavesialueilla toimittaessa on, että toiminnasta ei saa aiheutua vaaraa pohjaveden määrälle ja laadulle. Pohjavesialueella on mahdollista tehdä malmintutkimusta, mutta toiminnassa tulee ottaa huomioon seuraavat asiat.

Pohjavesialueella ei suositella tutkimusten toteuttamista kaivinkoneella. Varsinkin muodostuman reunaosilla on pohjavedenpinta yleensä lähempänä maanpintaa, joten on olemassa vaara, että tutkimuskaivantojen ja tutkimusojien kaivun yhteydessä vettä johtavat kerrokset kaivetaan auki. Tällöin saattaa aiheutua pohjavesiesiintymän antoisuutta alentavaa pohjaveden purkautumista tai pintavesien imeytymistä pohjavesiesiintymään. Tästä saattaa aiheutua pohjaveden laadun heikkenemistä tai määrän vähenemistä.

Pohjavesialueilla ei tule säilyttää esimerkiksi työkoneita ja öljysäiliöitä. Kai-
rauksissa ym. toimenpiteissä mahdollisesti käytettävät vedet tulee johtaa pohjavesialueen ulkopuolelle.

Toiminnassa tulee huomioida myös mahdolliset yksityiset kaivot. Toiminnan ympäristössä on syytä tehdä kaivokartoitus 1 km säteellä, jossa arvioidaan kaivon käyttö ja kunto. Mikäli alueella tehdään kaivutoimenpiteitä, ainakin 500 metrin etäisyydellä käytössä olevat kaivot olisi syytä ottaa tarkkailuun (vedenpinnan korkeus ja laatu).

Tutkimusalueen kaikkien luonnontilaisten lähteiden vaarantaminen on vesilain 2 luvun 11 §:n mukaan kiellettyä. Lähteisiin olisi hyvä jättää vähintään 20 metrin suojavajöhyke (lähteen koko ja tila huomioiden).

ELY-keskus esittää, että pohjavesialuetta koskevat rajoitukset liitetään lupamääräyksiin.

Rauhoitetut ja uhanalaiset lajit

Liikkuvanjänkällä koordinaattipisteessä _____) sijaitsee luonnonsuojelulain 42 §:n nojalla rauhoitetun, uhanalaisen lettorikon (*Saxifraga hirculus*) esiintymä. Rauhoitetun kasvin hävittäminen on kielletty. Lettorikko on luontodirektiivin liitteen IV(b) laji, jonka rauhoitussäännöksistä poikkeaminen on mahdollista vain ELY-keskuksen luvalla (Isl 49 § 3 mom.).

Muuta

Lapin ELY-keskus toteaa lisäksi, että kaikessa toiminnassa tulee välttää turmelemasta alueen luontoa enempää kuin tutkimuksen tekemiseksi on välttämätöntä. Tutkimusten jälkeen maastoon jääneet jäljet tulee entisöidä mahdollisimman hyvin.

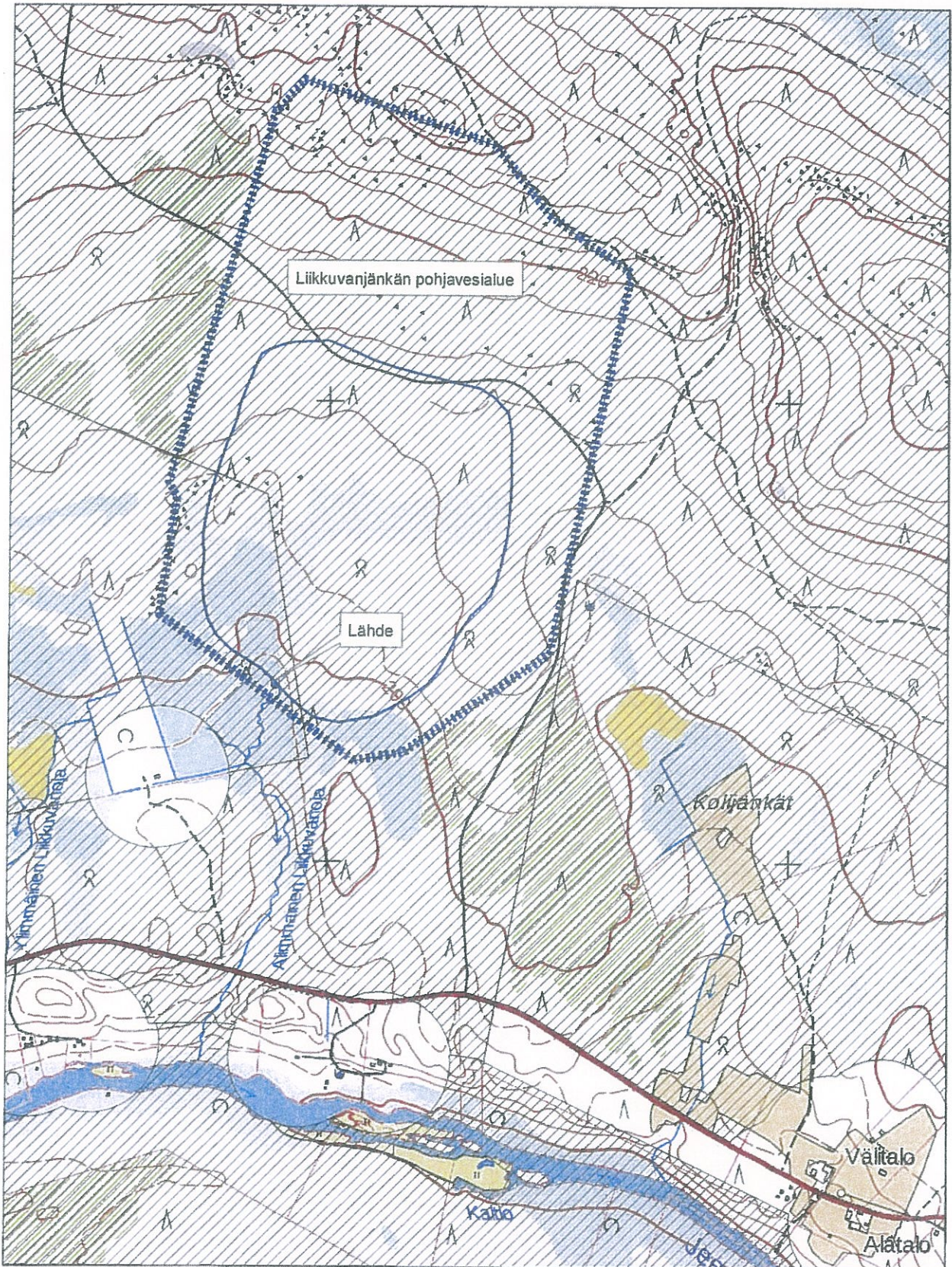
Lausunnon valmisteluun on osallistunut tarkastaja Martti Kemppainen Ympäristönsuojeluyksiköstä.

Luontoympäristöyksikön päällikkö  Jari Pasanen

Ylitarkastaja Maarit Vainio

LIITE Kartta (pohjavesialue)

TIEDOKSI Aurion Resources Oy, mathias.forss@geopool.fi





Metsähallitus
Metsätalous Oy
PL 8016
96101 Rovaniemi

28.5.2017

MH 2014/2017

Turvallisuus- ja kemikaalivirasto (Tukes)
Valtakatu 2
96100 Rovaniemi
kaivosasiat@tukes.fi

Viite: Lausuntopyyntö 10.5.2017

Asia: Aurion Resources Oy, malminetsintälupahakemus Risti 7, ML2017:0014, Sodankylä

Turvallisuus- ja kemikaalivirasto (Tukes) pyytää Metsähallitukselta kaivoslain 37 §:n nojalla lausuntoa Sodankylän kunnan alueelle kohdistuvasta malminetsintälupahakemuksesta. Malminetsintälupahakemusalueen pinta-ala on 1394,55 ha, josta noin 107 ha sijaitsee Metsähallituksen hallinnassa olevilla kiinteistöillä Sodankylän valtionmaa III, RN:o 758-893-12-1 ja Niliselkä, RN:o 758-405-74-2.

Esitettyyn hakemukseen Metsähallitus Metsätalous Oy lausuu mielipiteenään seuraavaa.

Yleistä

Metsähallitus pitää tärkeänä, että malminetsintäalueiden tutkimustoiminnassa huomioidaan alueiden maisema-, luonto- ja kulttuuriarvot mahdollisimman hyvin. Tietoja Metsähallituksen mailla olevista arvokkaista, huomioon otettavista kohteista löytyy mm. Suomen ympäristökeskuksen uhanalaisrekisteristä ja Museoviraston muinaismuistorekisteristä. Luvansaajan tulee myös tunnistaa lupa-alueella olevat muut mahdolliset metsälain 10 §:n, luonnonsuojelulain ja muinaismuistolain määrittelemät kohteet ja ottaa ne huomioon tutkimustoiminnassa.

Kaava-alue

Hakemusalue sijaitsee Kelujärvi-Rajala osayleiskaava-alueella. Mikäli malminetsintälupa myönnetään, niin tutkimustoiminta tulee tapahtua ao. kaavamääräyksiä noudattaen.



Kulttuuriperintökohde

Hakemusalueella on kulttuuriperintökohde. Kyseessä on _____ sijaitseva käämpäjäänösalue (karttaliite 1 _____). Kulttuuriperintökohde tulee säilyttää koskemattomana.

Moottorikelkkailureitti

Hakemusalueella sijaitsee moottorikelkkailureitti (karttaliite 2). Reitti on virallinen moottorikelkkailureitti. Mikäli tutkimustoiminnassa on tarvetta käyttää reittialuetta, tulee toiminnanharjoittajan olla etukäteen yhteydessä reitin ylläpitäjään. Reitin ylläpitäjä on Sodankylän kunta.

Vahinkojen ehkäiseminen

Tutkimustoiminta tulee suunnitella siten, että puustolle ja taimikoille aiheutuvat vahingot olisivat mahdollisimman vähäisiä. Metsähallituksen tieverkostoa käytettäessä tulee huomioida tiestön kuntilanne. Tiestön kuntoon ja käytettävyyteen vaikuttaa mm. kevään ja kovien sateiden aiheuttama kelirikko. Lisäksi tulee varmistaa siltojen kantavuudet. Tarvittaessa lisätietoja edellä mainituista asioista saa Keski-Lapin metsätiimin tiimiesimieheltä Samuli Ollilalta, puh. 0400-960 433. Toiminnanharjoittajan tulee kaikilta osin vastata aiheuttamistaan vahingoista.

Turvallisuuden parantaminen

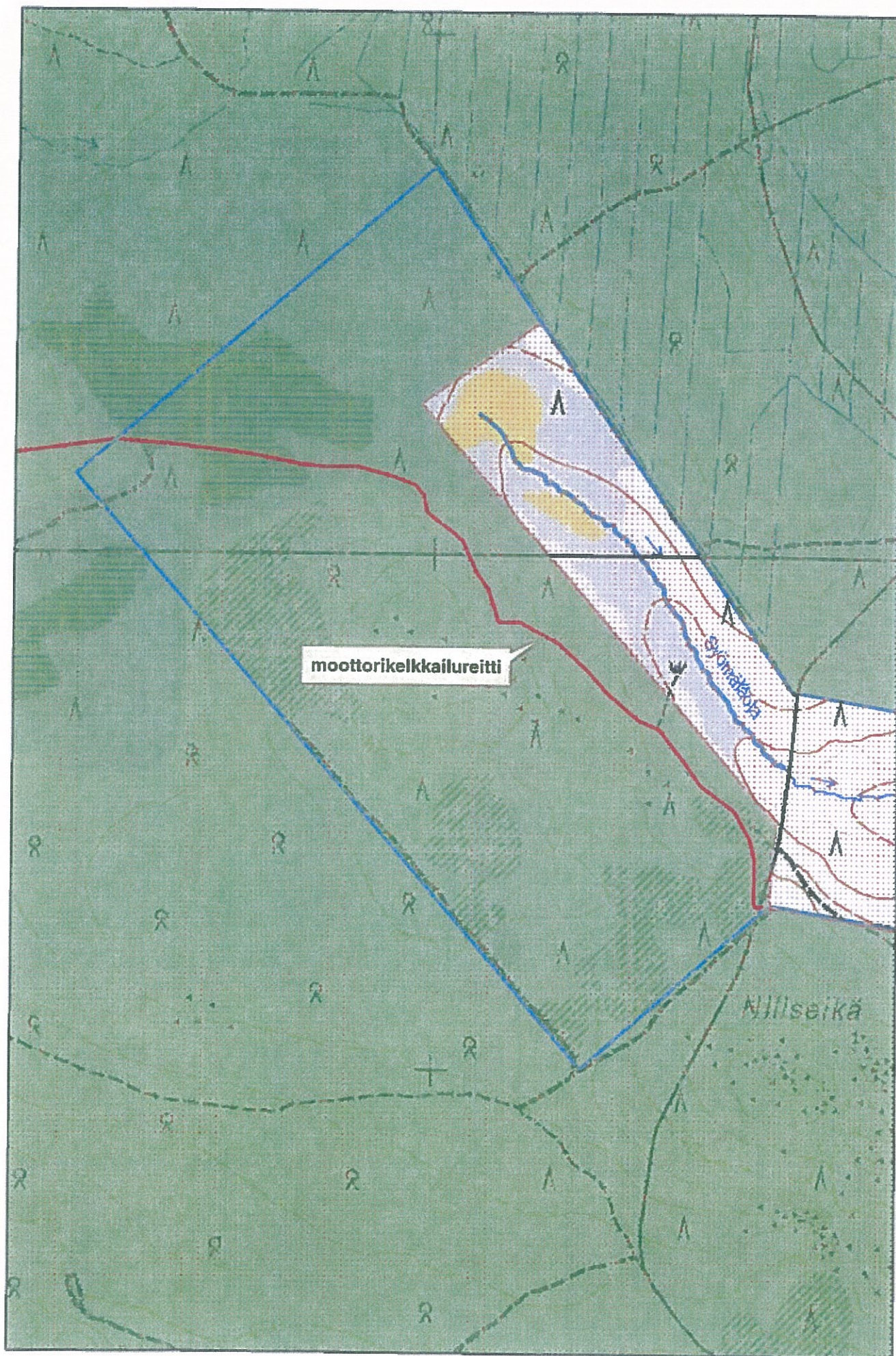
Mikäli tutkimusalueella suoritetaan sellaisia syväkairauksia, joista kairauksien jälkeen jää maastoon pysyvästi maanpäällisiä metallisia tai muovisia maaputkia, Metsähallitus edellyttää, että putket katkaistaan mahdollisimman läheltä maanpintaa ja putkien päät tulpataan. Vähän lumen aikana putket ovat vaarallisia mm. moottorikelkkailijoille. Maanpäällisistä putkista voi aiheutua vahinkoja myös metsäkoneille ja muille maastoajoneuvoille. Esimerkiksi metsäkoneiden renkaat rikkoontuvat osuessaan maaputkien päihin. Edellä mainitulla toimenpiteellä parannetaan maaston muiden käyttäjien turvallisuutta ja estetään materiaali-vahinkoja. Metsähallitus katsoo, että malminetsintäluvan saaja on kaikilta osin vastuussa näistä vahingoista Metsähallitukselle ja kolmannelle osapuolelle.

Metsähallituksen oman toiminnan vaatimukset

Metsähallitus korostaa, että tässä lausunnossa esitetyt ympäristönäkökohdat ovat sellaisia, jotka Metsähallitus ottaa itsekin huomioon omassa toiminnassaan. Metsähallitus on sitoutunut näihin periaatteisiin lakisääteisen veloitteen lisäksi mm. omassa sertifioidussa ympäristö- ja laatu järjestelmässään. Näin ollen Metsähallitus ei edellytä malminetsintäluvan hakijalta enempää kuin mitä Metsähallitus vaatii omalta toiminnaltaan.

Maankäyttöasiantuntija

Erkki Luukkonen



Sattasniemen paliskunta
Poroisäntä Pentti Kauppi
Kittiläntie 3807
99770 JEESIÖ
p. 040 9635541

LAUSUNTO

9.6.2017

Turvallisuus- ja kemikaalivirasto (Tukes)
Lupakäsittelijä
Esa Tuominen
Valtakatu 2
96100 Rovaniemi

LAUSUNTO MALMINETSINTÄLUPAHAKEMUKSEEN

lupatunnus ML2017:0006,ML2017:0008:ML2017:0009,ML2017:0014,ML2017:0015

Paliskunta suorittaa poronhoitotöitä ympärivuoden alueella.

Ennen kenttätöiden aloittamista on ilmoitus paliskunnalle.

Eikä ole suotavaa jättää törröttäviä poraputken päitä maahan ilman näkyviä ja pitkäaikaisia merkkejä. On ollut vaaratilanteita ja kelkkoja/mönkijöitä on särkynyt poraputkien takia.

Mahdollisista vahingoista porotaloudelle tulee suorittaa korvaus paliskunnalle.

Pentti Kauppi
Poroisäntä