

KUULUTUS

Turvallisuus- ja kemikaalivirasto (Tukes) kuuluttaa kaivoslain (10.6.2011/621) 40 §:n nojalla

Malminetsintälupahakemuksen

Hakija: Endomines Oy
Lupa-alueen nimi: Sivakkoniilo
Lupatunnus: ML2017:0069
Alueen sijainti ja koko: Ilomantsi, 38,09 ha.

Kuvaus hakemuksen mukaisesta toiminnasta

Hakija etsii alueelta kultaa. Suunniteltuja tutkimusmenetelmiä ovat moreeninäytteenotto, tarkistuskairaukset, maanpintageofysikaalisia mittauksia sekä tutkimusojia.

Mielipiteet ja muistutukset

Mielipiteet ja muistutukset hakemuksesta voi lähettää 22.10.2018 mennessä lupatunnus mainiten Tukeisiin, osoitteeseen Valtakatu 2, 96100 Rovaniemi, tai sähköisesti doc- tai rtf-tiedostona osoitteeseen kaivosasiat@tukes.fi

Hakemuksen nähtävilläolo

Hakemusasiakirjat ovat nähtävänä Ilomantsin ilmoitustaululla, Tukesin kirjaamossa (Opastinsilta 12 B, Helsinki) ja Tukesin Rovaniemen toimipaikassa (Valtakatu 2, Rovaniemi), sekä Tukesin internet-sivuilla: <https://tukes.fi/malminetsintaluvat-ja-valtaukset>

Lisätietoja Esa Tuominen puh. 029-5052 018 esa.tuominen@tukes.fi tai kaivosasiat@tukes.fi

Kuulutettu 20.9.2018

Pidetään nähtävänä 22.10.2018 asti.

MALMINETSINTÄ- LUPAHAKEMUS

Tyhjennä lomake

HUOM!

Ennen lomakkeen täyttämistä, tutustu erilliseen liitteeseen: [Huomioitavat lain ja asetuksen kohdat](#) (klikkaa linkkiä).

Uusi malminetsintälupahakemus

Jatkoaikahakemus
(valtaus, malminetsintälupa)

Liittyvä lupatunnus

8759/1

1. Tiedot hakijasta ja tämän edellytyksistä haettavaan toimintaan



1.1 Hakija (ei sivuliike)

Endomines Oy

1.2 Yhteystiedot (osoite ja puhelinnumero)

Endomines Oy
Pampalontie 11
82967 HATTU

puh. 0505930812

1.3 Kotipaikka

Ilomantsi

1.4 Sähköposti

hannu-pekka.raappana@endomines.com
jani.rautio@endomines.com
henna.mutanen@endomines.com

Yhteyshenkilöt:
Hannu-Pekka Raappana
Jani Rautio
Henna Mutanen

1.5 Y-tunnus

1061211-5

1.6 Virkatodistus (liitteenä)

1.7 Kaupparekisteriote (liitteenä)

1.8 Malminetsinnän rahoitus esitettyyn toimintaan

Endomines Oy rahoittaa malminetsinnän tulorahoituksella tai omalla pääomalla.

1.9 Henkilöstö ja sen asiantuntemus

Endomines Oy:n henkilöstö on koulutettu vastaamaan malminetsinnän ja kaivosteollisuuden työssä vaadittavia tehtäviä. Yhtiön palveluksessa olevat henkilöt ovat kokeneita ja läpivieneet useita samantyyllisiä projekteja. Tutkimuksissa käytetään parasta mahdollista tekniikka niin näytteenotossa, analytiikassa kuin tulosten tulkinnassakin. Osa kulta-analytiikasta tehdään Pampalon kaivoksen rikastamon laboratoriossa. Tilauslaboratoriona käytetään vain akkreditoituja tutkimuslaitoksia. Kairausurakoitsijoiksi valitaan kokeneita urakoitsijoita, jotka on todettu päteviksi aikaisemmillä malminetsintä- ja tutkimustyömailla. Urakoitsijoilta edellytetään myös, että he osaavat työskennellä ympäristövahinkoja ennaltaehkäisten.

2. Alue, sen sijainti ja sen käyttöä mahdollisesti koskevat rajoitukset



2.1 Hakijan ehdotus nimeksi

Sivakkoniilo

2.2 Hakemusalueen pinta-ala ja sijainti

38.19 ha

2.3 Kaavoitustilanne

Ei kaavoituksia lupa-alueella.
Kartta liitteenä.

2.4 Luonnonsuojelutilanne

Malmietsintäalueella ei ole luonnonsuojelualueita.

2.5 Muun lainsäädännön rajoitukset

Malmietsintäalueella ei ole kaivos- tai muun lainsäädännön rajoituksia.


2.6 Arvio alueella olevista kaivosmineraaleista ja selvitys, mihin arvio perustuu

Alueelta otaksutaan löytyvän kultaa.

Arvio perustuu alueelta saatuun kairaus- ja moreeniaineistoon.

3. Malmietsintäalueeseen liittyvät asianosaiset ja heidän tietonsa



3.1 Malmietsintälupahakemus alueeseen liittyvien asianosaisten ja maanomistajien osalta pyynnöstä toimitetaan erilliset liitteet (Excel-tiedostot). Tiedostoista käy ilmi asianomaisen nimi, osoite, tilarekisterinumero, yksittäisen tilan rajat sekä pinta-ala. 

3.2 Muut kuin yksityiset asianosaiset (alueeseen liittyvät elinkeinot ja yhteiset alueet)

Rekisterinro: 146-893-1-9

Pinta-ala: 35.61 ha

Tilan nimi: Ilomantsin valtionmaa

Omistaja: Metsähallitus Metsätalous OY

Osoite: PL 94, 01301 VANTAA

4. Selvitys toimintaa koskevista suunnitelmista



4.1 Tutkimusmenetelmät, -välineet ja aikataulu

Moreeninäytteenottoon liittyvää tarkentavaa näytteenottoa ja mahdollisesti tarkistuskairauksia, maanpintageofysiikkaalisia mittauksia sekä tutkimusojia. Tarkentava näytteenotto tapahtuu 2017-2019 kesäaikaan ja kairaukset ovat mahdollisia myös talvella.

Alustavien suunnitelmien mukaan välineet voivat koostua kaivinkoneesta, kairakoneesta, henkilöautosta sekä erilaisista geofysiikkalisiin mittauksiin käytettävistä laitteista.

4.2 Kaivannaisjätteen jätehuoltosuunnitelma

Kaivinkonekuopat peitetään ja kaikki kalusto sekä roskat viedään pois työskentelyalueelta ja alue palautetaan mahdollisimman lähelle alkuperäistä luonnontilaa.

5. Toiminnan ympäristö- ja muut vaikutukset



5.1 Vaikutukset ympäristön- ja luonnonsuojeluun, vesistöihin, pohjaveteen, ihmiseen ja maa- tai kallioperään

Kairakone vahingoittaa jonkin verran aluskasvillisuutta ja maapeitettä työskennellessään maastossa. Myös puustolle saattaa aiheutua vaurioita. Koneen jäljet katoavat luonnosta parissa vuodessa kasvillisuuden palaututtua kairakoneen kulku-urille ja työpisteille.

Siirtoreitit kairauspisteiden välillä suunnitellaan siten, että maastolle ja kasvillisuudelle aiheutuvat vaikutukset jäävät mahdollisimman pieniksi. Kairauskoneissa edellytetään käytettävän biohajoavia hydraulioiljyjä. Mahdollisiin letkurikkoihin varaudutaan ottamalla työmaalle mukaan imeytys turvetta.

Kairakone tai kaivinkone voivat vahingoittaa jonkin verran maapeitettä työskennellessään maastossa. Kairauksesta jää reiät kalliioon, mutta kairaputket tulpataan ja katkaistaan 30 cm mittaisiksi. Tutkimuksilla ei ole vaikutuksia vesistöihin ja pohjaveteen. Kairakonetyöskentelystä saattaa aiheutua meluhaittaa tutkimuskohteen välittömässä läheisyydessä.

Kairausurakoitsijoiksi valitaan ainoastaan kokeneita urakoitsijoita, jotka on todettu päteviksi aikaisemmissa kairausurakoissa ja osaavat työskennellä ympäristövahinkoja ennaltaehkäisten.

6. Ilmoitus malminetsintäalueelle rakennettavista väliaikaisista rakennelmista



6.1 Hakija ei aio rakentaa malminetsintäalueelle väliaikaisia rakennelmia

6.2 Työstä vastaa

6.3 Rakennelmien tiedot ja sijainti (liite-tiedosto)

6.4 Käyttötarkoitus ja käytön kesto

7. Kaivoslain edellyttämien liitteiden, aineistojen ja selvitysten tarkastuslista



- 7.1 Virkatodistus liitteenä
- 7.2 Kaupparekisteriote liitteenä
- 7.3 Sähköiset paikkatietotiedostot
 - 7.3.1 Malminetsintäalupa-alue (koko alueen rajat), josta esteet on rajattu pois (kts.liite 1) (MapInfo-tiedosto ETRS-TM35FIN)
 - 7.3.2 Yleispiirteinen kartta, joka osoittaa hakemuksen kohteena olevan alueen sijainnin (Pdf-tiedosto ETRS-TM35FIN)
 - 7.3.3 Malminetsintäalupa-aluetta leikkaavat tilarajat omana tiedostona (ei rajanaapureita) (MapInfo-tiedosto ETRS-TM35FIN)
 - 7.3.4 Malminetsintäalupa-alueen maanomistajat
(Excel-tiedosto, joka toimitetaan vasta viranomaisen pyynnöstä ennen hakemuksen kuuluttamista.
Malli: <http://www.tukes.fi/fi/Toimialat/Kaivokset/Malminetsintaluvat-ja-jatkoajat/Malminetsintalupa/>)
- 7.4 Selvitys kunnalta hakemuksen kohteena olevasta alueesta ja sen kaavoitustilanteesta, alueen käyttöä koskevista rajoituksista sekä niistä, joiden etua, oikeutta tai velvollisuutta asia saattaa koskea (asianosainen).
(Selvitys voidaan toimittaa myöhemmin, mutta ennen kuin hakemus kuulutetaan)
- 7.5 Kaivannaisjätteen jätehuoltosuunnitelma liitteenä
- 7.6 Kaivannaisjätehuoltosuunnitelma on tehty ympäristönsuojelulain nojalla
- 7.7 Viranomaisen todistukset, rekisteriotteet ja vastaavat asiakirjat, joilla varmennetaan hakemuksessa esitettyjen tietojen sekä säädettyjen vaatimusten huomioon ottaminen
- 7.8 Selvitys rakennelmista malminetsintäalueella ja niiden sijainti liitteenä tai ilmoitus ettei niitä ole
- 7.9 Liitteenä luonnonsuojelulain 65 §:ssä tarkoitettua arvioinnista ja ympäristövaikutusten arviointimenettelystä annetun lain (468/1994) mukainen ympäristövaikutusten arviointiselostus tai Natura-arvio.
 - 7.9.1 Liitteenä tarkka tutkimussuunnitelma suojelualueelta, joka sisältää kulku-urat ja yksityiskohtaiset tutkimuskohteet paikkatiedostoina (Tab-tiedosto ETRS-TM35FIN)
 - 7.9.2 Tiivistelmä Natura-arviosta ja sen liitteissä esitetyistä tiedoista kuulutusta varten (vain julkiset tiedot)*
- 7.10 Tiivistelmä hakemuksessa ja sen liitteissä esitetyistä tiedoista kuulutusta varten*
 - 7.10.1 Tätä malminetsintäalupahakemusta voidaan käyttää kuulutusasiakirjana, eikä erillistä tiivistelmää hakemuksesta toimiteta
- 7.11 Merkinnät hakemustietojen julkisuudesta*
- 7.12 Hakemukseen liittyviä yhteisiä alueita**

*) Luvan hakijan tulee ilmoittaa lupahakemuksen toimittamisen yhteydessä perusteltu käsityksensä siitä, miltä osin lupahakemus tai sen liitteet sisältävät viranomaisten toiminnan julkisuudesta annetun lain (621/1999) tai muun lainsäädännön mukaan salassa pidettäviä tietoja. Hakijan tulee mahdollisuuksien mukaan toimittaa hakemuksen yhteydessä yleisluontoinen yhteenveto 1 momentissa tarkoitetuista hakemuksen tiedoista, joita voidaan esittää yleisölle.

**) Jos kaivoslain 34 §:n mukainen hakemus koskee yhteisalueissa (758/1989) tarkoitettua yhteistä aluetta tai yhteismetsälaissa (109/2003) tarkoitettua yhteismetsää, hakemukseen on liitettävä sellainen selvitys, joka on tarpeen tiedoksiannon toimittamiseksi yhteisen alueen tai yhteismetsän osakaskunnalle. Vna (391/2012)

8. Vakuus malminetsintälupaa varten

8.1 Hakijan ehdotus vakuudeksi hakemuksessa esitetylle toiminnalle ja perustelut

Toiminta on pienimuotoista, jonka vuoksi vakuus ei ole tarpeellinen.

9. Malminetsintäluvan jälkitoimenpiteet

9.1 Selvitys jälkitoimenpiteistä malminetsintälupa-alueella toiminnan lopettamisen jälkeen

Työmaalla on kiinnitettävä huomiota tutkimuspaikkojen siistimiseen työn jälkeen. Alue saatetaan yleisen turvallisuuden vaatimaan tilaan. Kairaputket katkaistaan 30 cm mittaisiksi. Kaikki kalusto ja roskat viedään pois työskentelyalueelta ja alue palautetaan mahdollisimman lähelle alkuperäistä luonnontilaa.

JATKOAIKAHAKEMUS

(Tämä osa koskee edellisten lisäksi vain valtauksien ja malminetsintälupien jatkoaikahakemuksia)

10. Malminetsintäluvan voimassaolon edellytykset



10.1 Selvitys malminetsinnän tehokkuudesta, tehdyistä toimenpiteistä, tuloksista ja kustannuksista

Lupa-alueella on aiemmin tehty alueellista malminetsintää ja yksi kohdennettu moreenilinja.

10.2 Selvitys esiintymän hyödyntämismahdollisuuksista ja jatkotutkimusten tarpeellisuudesta

Alue sijaitsee Pampalon kultakaivoksen läheisyydessä, joten mahdollisten mineralisaatiojatkeiden kartoitus on tarpeellista. Lisäksi vanhojen tulosten uudelleen tulkinta on vielä kesken.

10.3 Perustelut alueen rajaukselle

Ilomantsin Pampalon koillispuolella sijaitseva 'Sivakkoniilo' –alue kuuluu Ilomantsin arkeeseen vihreäkivivyöhykkeen kultakriittiseen Hatun liuskejaksoon, josta tunnetaan useita kultaesiintymiä. Endomines Oy:llä on tällä hetkellä Hatun liuskejaksossa useita voimassa olevia valtauksia ja viisi kaivospiiriä. Nyt jatkoaikaa haussa oleva malminetsintäalue sijaitsee Pampalon kultakaivoksesta 1300m koiliseen.

11. Lisätietoja



11.1 Lisätietoja malminetsintälupaa varten

- Liite 1 Kaupparekisteriote
- Liite 2 Selvitys tutkimuksista ja tutkimustuloksista (ei julkista tietoa)
- Liite 3 Maakuntakaavakarttaote
- Liite 4 Kartta alueesta
- Liite 5 Maanomistajat
- Liite 6 Shape tiedostot

Muut tiedot ovat julkisia, lukuunottamatta Liite 2:ta

12. Lomakkeen lähettäminen

Voit tulostaa ja tallentaa lomakkeen itsellesi ao. painikkeiden avulla.

Lomake lähetetään sähköisesti Tukesiin **Tallenna ja lähetä lomake** -painiketta painamalla; ohjelma pyytää sinua ensin tallentamaan lomakkeen jonka jälkeen sen voi lähettää oman tietokoneesi sähköpostiohjelmalla Tukesiin.

Voit lähettää lomakkeen myös itse suoraan osoitteeseen: kaivosasiat@tukes.fi.

Allekirjoitus _____

Nimenselvennys _____

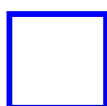
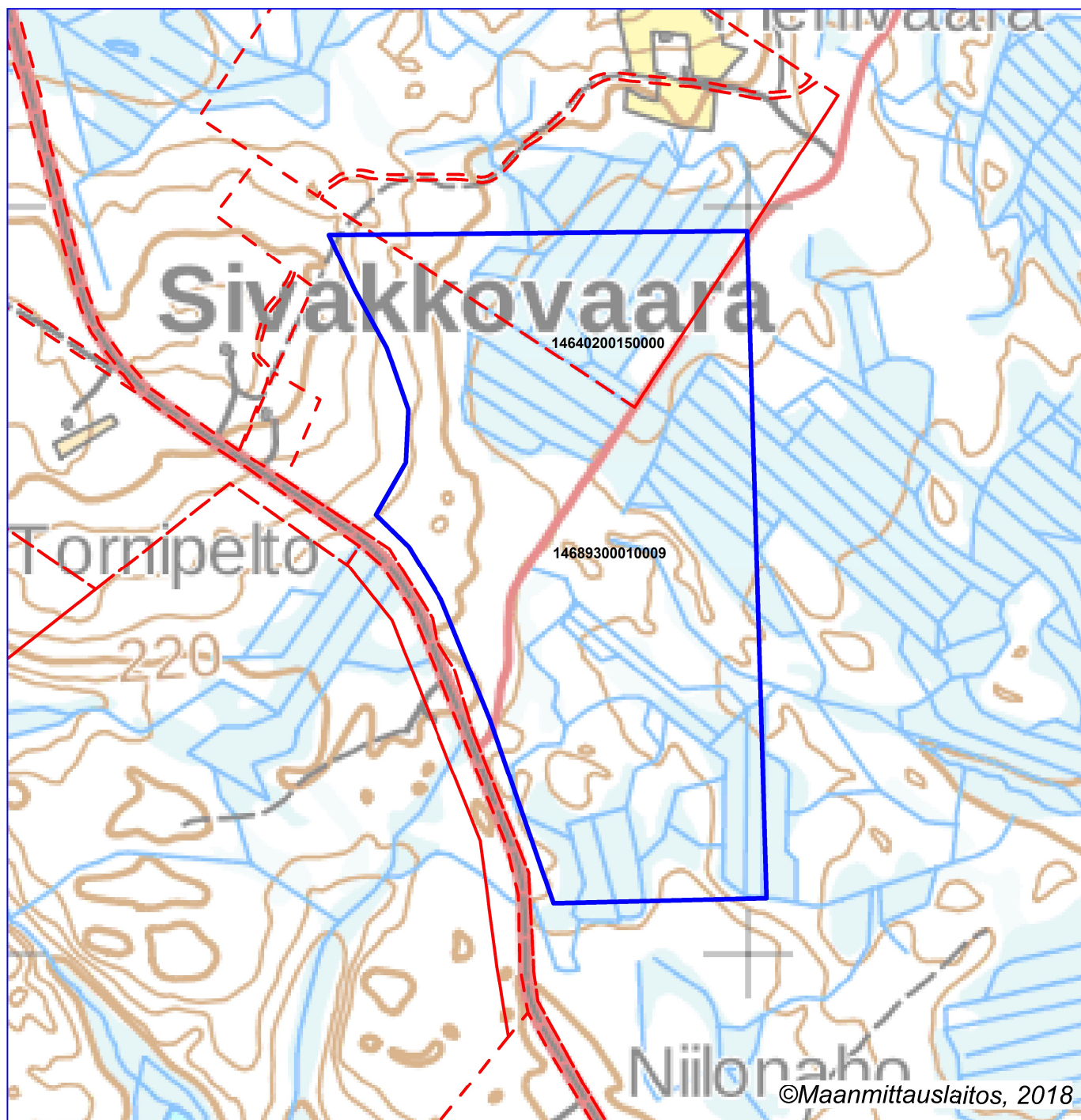
Tulosta lomake

Tallenna ja lähetä lomake

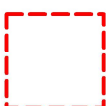
HUOM!

Muistithan ennen lomakkeen täyttämistä tutustua erilliseen liitteeseen: [Huomioitavat lain ja asetuksen kohdat](#) (klikkaa linkkiä).

Jotta hakemus saa kaivoslain (621/2011) 32 §:n mukaisen etuoikeuden kohteelle, on kaikki kaikkiin kohtiin vastattava ja kaivoslain 34§:n edellyttämällä tavalla, 7 § JA 9 §:n esteet huomioiden. Vastaa kaikkiin kohtiin ja POISTA ESTEET ALUERAJAUKSESTA.



Malminetsintälupahakemusalue



Kiinteistörajat

Mittakaava 1:8 000

Endomines Oy
Sivakkoniilo
ML2017:0069



© Maanmittauslaitos, 2018

Aineiston kopiointi ilman maanmittauslaitoksen lupaa kielletty