

10.8.2018

KUULUTUS

Turvallisuus- ja kemikaalivirasto (Tukes) on kaivoslain (621/2011) perusteella 10.8.2018 hyväksynyt seuraavat Kittilässä sijaitsevat malminetsintälupaa koskevat hakemukset:

ML2016:0076, Sinermäpalo 2

ML2017:0075, Ahvenjärvi 4

Päätöksiin saa kaivoslain (621/2011) 162 §:n nojalla hakea muutosta valittamalla hallinto-oikeuteen. Valitusaika on 30 päivää päätöksen antopäivästä sitä määräaikaan lukematta. Päätösten liitteenä olevasta valitusosoituksesta ilmenee, miten muutosta haettaessa on meneteltävä. Päätökset ovat nähtävillä Tukesin Rovaniemen toimipaikassa (käyntiosoite; Valtakatu 2, Rovaniemi) ja Tukesin kotisivulla (www.tukes.fi/kaivosasiat) sekä Kittilän kunnanvirastossa (Valtatie 15, 99600 Kittilä).

Lisätietoja kaivosasiat@tukes.fi tai Heikki Puhakka puh. 029-5052 201

Kuulutettu 10.8.2018

Pidetään nähtävänä 10.9.2018 asti

Aurion Resources Oy
c/o Ab Scandinavian GeoPool Ltd, filial Sverige
BOX 131
77623 Hedemora, Sweden

MALMINETSINTÄLUPAPÄÄTÖS

Hakija: Aurion Resources Oy
Y-tunnus: 2579876-8
Suomi
Yhteystiedot:
Aurion Resources Oy
c/o Ab Scandinavian GeoPool Ltd, filial Sverige
BOX 131
77623 Hedemora, Sweden

Lisätietoja antaa:
Matthias Forss
mathias.forss@geopool.fi
Puh: +35850 591 3976

Alueen nimi: Ahvenjärvi 4
Alueen sijainti: Kittilän kunta

Hakemus on tullut vireille 12.5.2017. Kaivosviranomaisen on tehnyt hakemustarkastuksen ja todennut hakemuksen täyttävän kaivoslain 34 §:n vaatimukset. Hakemuksen lupatunnus on ML2017:0075 ja kaivoslain 34 §:n mukainen etuoikeuspäivämäärä 12.5.2017.

Hakemuksen tarkoitus: Malminetsintä kaivoslain (621/2011) pykälien 5, 9 ja 32 tarkoittamalla tavalla

PÄÄTÖS

Turvallisuus- ja kemikaalivirasto (Tukes) **myöntää** kaivoslain (621/2011) nojalla Aurion Resources Oy:lle malminetsintäluvan nimeltä "Ahvenjärvi 4" lupatunnuksella ML2017:0075.

Perustelut: Hakija on osoittanut, että kaivoslaissa (621/2011) säädetty edellytykset täyttyvät eikä luvan myöntämiselle ole kaivoslaissa säädettyä estettä. Tässä malminetsintälupapäätöksessä annetut tarkennetut tarpeelliset määräykset yleisten ja yksityisten etujen turvaamiseksi perustuvat kaivoslain (621/2011) 51 §:ään.

Malminetsintäluvan nojalla luvanhaltijalla on oikeus omalla ja toisen maalla tässä luvassa mainitulla alueella (malminetsintäalueella) tutkia geologisten muodostumien rakenteita ja koostumusta sekä tehdä muita kaivostoimintaa valmistelevia tutkimuksia ja muuta malminetsintää esiintymän paikallistamiseksi sekä sen laadun, laajuuden ja hyödyntämiskelpoisuuden selvittämiseksi sen mukaan kuin tässä malminetsintäluvassa tarkemmin määrätään. Malminetsintälupa ei oikeuta esiintymän hyödyntämiseen.

Päätöksen voimassaolo

Malminetsintälupa on voimassa **tällä päätöksellä enintään neljä (4) vuotta** päätöksen lainvoimaiseksi tulosta.

Perustelut: Hakija on hakenut malminetsintälupaa kaivoslain (621/2011) 34 §:n mukaisesti. Mikäli luvanhaltija haluaa pienentää voimassaolevaa malminetsintälupaa sen voimassaoloaikana tai luopua siitä kokonaan, tulee luvanhaltijan toimittaa kaivosviranomaiselle hakemus joko osittaisesta tai koko malminetsintäalueen raukeamisesta (Kaivoslaki 621/2011, 61 §, 66 §, 67 §).

Päätöksen täytäntöönpano

Kaivoslain (621/2011) 168.1 §:n mukaisesti malminetsintälupaan perustuvat toimenpiteet saa aloittaa, kun siihen oikeuttava lupapäätös on saanut lainvoiman ja lupapäätöksessä määrätyt veloitteet on suoritettu. Jos asianomaisen toimenpiteen suorittaminen edellyttää muualla lainsäädännössä vaadittua lupaa, saa toimenpiteen kuitenkin aloittaa vasta, kun asianomainen lupapäätös on saanut lainvoiman tai toiminnan aloittamiseen on saatu oikeus asiassa toimivaltaiselta viranomaiselta.

Malminetsintäalueen tiedot

Pinta-ala: 2305,02 ha
Alueen nimi: Ahvenjärvi 4
Sijainti: Kittilä

Alueen tarkempi sijainti ja rajat ilmenevät tähän päätökseen liitetystä lupakartasta (Liite 1).

Alueesta tarkemmin

Lupa-alue ML2017:0075 sijaitsee noin 15 km itään Kittilän kuntakeskuksesta, Kittilän ja Sodankylän välisen maantien pohjoispuolella, Iso- ja Pikku Torsavaaran ja Kuusi-Pälkättivaaran alueella. Lupa-alueella ei ole voimassa olevaa yleis- tai asemakaavaa. Lupa-alueella ei sijaitse Natura 2000-verkoston alueita, luonnonsuojelualueita, luonnonsuojeluohjelma-alueita tai valtakunnallisesti merkittäviä tai muutoin arvokkaita maisema-alueita. Lupa-alueen etelä- ja itäpuolelle sijoittuu Tollovuoma – Silmäsvuoma – Nunaravuoma (F1300608) Natura-2000 alue. Lupa-alue sijoittuu osittain pohjavesialueelle. Lupa-alue kuuluu Alakylän paliskunnan poronhoitoalueeseen.

Otaksuma mineraaleista

Alueen geologiseen ympäristöön perustuen hakija otaksuu alueella olevan kultaa (Au), nikkeliä (Ni), sinkkiä (Zn), kuparia (Cu), palladiumia (Pd), platinaa (Pt), hopeaa (Ag) ja lyijyä (Pb).

Yleisten ja yksityisten etujen turvaamiseksi tarpeelliset lupamääräykset (velvoitteet ja rajoitukset)

1. Määräys malminetsintätutkimusten sallituista ajankohdista ja menetelmistä, sekä malminetsintään liittyvistä laitteista ja rakennelmista

Tämän malminetsintäluvan nojalla on sallittua suorittaa seuraavia malminetsintätoimenpiteitä ja soveltaa seuraavia malminetsintämenetelmiä:

1. Geofysikaaliset ja geokemialliset tai vaikutuksiltaan niihin verrattavat tutkimusmenetelmät
2. Koneellisesti tehtävät maaperä- ja kallioperänäytteenotto (moreeni-, ura- ja pistenäytteet, kairaus)
3. Tutkimus-kaivannot ja tutkimusojat

Perustelut: Hakija on esittänyt hakemuksessaan nämä menetelmät ja kaivosviranomaisen arvioi ne tarpeelliseksi, jotta alueen mineraalipotentiali saadaan tehokkaasti tutkittua. Jotta mahdolliselle jatkoluvalle edellytetty vaade tehokkaasta malminetsinnästä toteutuu, tässä lupamääräyksessä tarkoitettujen toimenpiteiden tulee olla pääosin suoritettuina.

2. Määräys tutkimustöitä ja -tuloksia koskevasta selvitysvelvollisuudesta

Malminetsintäluvan haltijan on vuosittain toimitettava kaivosviranomaiselle selvitys suoritetuista tutkimustöistä ja niiden tuloksista. Tutkimustöitä ja -tuloksia koskevaan vuosittaiseen selvitykseen on sisällytettävä: käytetyt tutkimus- ja työmenetelmät, yhteenveto tehdyistä tutkimuksista ja pääasialliset tulokset. Kaivosviranomaisen voi ohjeistaa hakijoita tarkemmin raportoinnin muodosta ja ajankohdasta. Ohje löytyy Tukesin internet-sivuilta. Kunkin kalenterivuoden tutkimustöistä ja -tuloksista on raportoitava seuraavan vuoden kesäkuun loppuun mennessä, ellei toisin ohjeisteta.

Perustelut: Määräyksen perusteena on kaivoslaki (621/2011) 14 § ja, VN:n kaivostoiminnasta (391/2012) 4 §.

3. Määräys jälkitoimenpiteiden ajankohdasta ja ilmoittamisesta kaivosviranomaiselle

Kun malminetsintälupa on rauennut tai peruutettu, malminetsintäluvan haltijan on

1) välittömästi saatettava malminetsintäalue yleisen turvallisuuden vaatimaan kuntoon, poistettava väliaikaiset rakennelmat ja laitteet, huolehdittava alueen kunnostamisesta ja siistimisestä sekä saatettava alue mahdollisimman luonnonmukaiseen tilaan. Malminetsintäluvan haltijan on tehtävä kirjallinen ilmoitus kaivosviranomaiselle, malminetsintäalueeseen kuuluvien kiinteistöjen omistajille ja muille oikeudenhaltijoille, kun toimenpiteet on saatettu loppuun. Ilmoitus on lisäksi tehtävä erityisellä poronhoitoalueella asianomaiselle Alakylän paliskunnalle. Ilmoituksen tulee sisältää tiedot jälkitoimenpiteiden päättymispäivästä sekä kuvaus toteutetuista jälkitoimenpiteistä.

2) kuuden kuukauden kuluessa luovutettava kaivosviranomaiselle tutkimustyöselostus, tutkimukseen liittyvä tietoaineisto ja kirjallinen esitys edustavasta otoksesta kairasydämiä. Kaivosviranomaisen ohjeistaa hakijoita tarkemmin raportoinnin muodosta. Ohje löytyy Tukesin

internet-sivuilta.

Perustelut: Määräyksen perusteena on kaivoslaki (621/2011), 15 § ja VNa kaivostoiminnasta (391/2012), 5 §.

4. Määräys kaivannaisjätteen jätehuoltosuunnitelmasta ja sen noudattamisesta

Malminetsintäluvan haltija on velvollinen huolehtimaan maa- ja kiviainesjätteen synnyn ehkäisemisestä, sen haitallisuuden vähentämisestä sekä jätteen hyödyntämisestä tai käsittelemisestä.

Malminetsinnästä tässä luvassa myönnettyillä menetelmillä (lupamääräys 1, menetelmät 1-3) ei synny kaivannaisjätettä.

Perustelut: Määräyksen perusteena on kaivoslaki (621/2011) 13 § ja VNa kaivostoiminnasta (391/2012) 3 §.

5. Määräys ilmoitusvelvollisuudesta koskien malminetsintäalueen maastotöitä ja rakennelmia

Malminetsintäluvan haltijan on hyvissä ajoin etukäteen ilmoitettava kirjallisesti malminetsintäalueeseen kuuluvien kiinteistöjen omistajille (sekä näihin rinnastettaville, Kaivoslaki 5.2 §) ja muille oikeudenhaltijoille kaikista maastotöistä, jotka voivat aiheuttaa vahinkoa tai haittaa, sekä väliaikaisista rakennelmista. Ilmoitus on lisäksi tehtävä poronhoitolaissa säädetyllä erityisesti poronhoitoa varten tarkoitetulla alueella (*erityinen poronhoitoalue*) asianomaiselle Alakylän paliskunnalle. Malminetsintäluvan haltijan on ilmoitettava maastotöistä toimialallaan yleistä etua valvoville viranomaisille:

- Tukesille,
- Lapin ELY-keskuksen ympäristövastuualueelle,
- Metsähallitukselle (Luontopalvelut),
- Mikäli lupa-alueelta löydetään tutkimusten yhteydessä muinaismuistolaissa tarkoitettuja kohteita, tulee luvanhaltijan toimia siten kuin muinaismuistolaissa todetaan ja ilmoittaa löydöksistä viipymättä Museovirastoon.

Perustelut: Määräyksen perusteena on kaivoslaki (621/2011) 12 § ja VNa kaivostoiminnasta (391/2012) 2 §.

6. Määräys malminetsintäalueen koon pienentämisen aikataulusta

Kaivosviranomainen ei näe malminetsintäalueen pienentämisen aikataululle olevan tarvetta, tutkimuksia voidaan pitää perusteltuna koko ML2017:0075 alueelle (Liite 1). Jos luvan haltija haluaa pienentää voimassaolevaa malminetsintälupaa tai luopua siitä kokonaan, tulee luvan haltijan tehdä ilmoitus joko osittaisesta tai koko malminetsintäalueen raukeamisesta.

Perustelut: Määräyksen perusteena on kaivoslaki (621/2011) 11 §, 51, 67 §). Otettaessa huomioon alueen koko, tutkimussuunnitelma ja sen perustelut, sekä seikka, että kyseessä on vaiheittain etenevä tutkimustoiminta, voidaan tutkimuksia pitää perusteltuna koko alueelle.

7. Määräys vakuuden asettamisesta

Tässä malminetsintäluvassa **ML2017:0075** määrätään lupakohtainen **3000 euron** suuruinen vakuus. Vakuus asetetaan pankkitalletuksena Turvallisuus- ja kemikaalivirastolle kaivoslain (621/2011) 15 §:ssä tarkoitettujen jälkitoimenpiteiden sekä 103 §:ssä tarkoitetun vahingon ja haitan korvaamista, sekä muiden kaivoslakiin perustuvien velvoitteiden täyttämistä varten. Tässä malminetsintäluvassa määrätty vakuus on asetettava viimeistään 30 päivänä siitä, kun malminetsintä lupa on tullut lainvoimaiseksi, luvan haltijan malminetsinnästä mahdollisesti aiheutuvaa vahinkoa, haittaa tai muuta kaivoslaissa mainittua velvoitetta varten pankkiin avatulle vakuustalletustilille. Kaivoslain 73 §:ssä tarkoitettu luvan siirto ei vapauta vakuutta.

Perustelut: Määräyksen perusteena on kaivoslaki (621/2011) 107, 109, 110 ja 111 §. Vakuus asetetaan kaivosviranomaisen arvion perusteella. Kaivosviranomaisen on arvioinut toiminnan laatua ja laajuutta (lupamääräys 1), toiminta-alueen erityispiirteitä, sekä luvassa säädettyjä velvoitteita lupamääräykset huomioiden ja päätyttyä määrättyyn vakuuteen. Kaivosviranomaisen on luvan siirron tai muuttamisen yhteydessä harkittava, onko vakuuden lajia tai suuruutta tarkistettava.

8. Määräykset malminetsintää ja malminetsintäalueen käyttöä koskevista seikoista sen varmistamiseksi, ettei toiminnasta aiheudu kaivoslaissa (621/2011) kiellettyä seurausta

Malminetsintäluvan haltijan on tulpattava kairareiät, mikäli kairareiästä nousee pohjavettä maanpinnalle. Kairaputket on katkaistava mahdollisimman läheltä maanpintaa, ja kairakohteiden jätehuolto sekä siistiminen on tehtävä välittömästi töiden loputtua kohteella. Jos kairauksessa tarvittavan käytettävän veden määrä ylittää 100m³/vrk, on toimittava kuten vesilain (587/2011) 15 §:ssä todetaan. Lupa-alue sijoittuu osittain Yläharjun (luokka II) vedenhankintaan soveltuvalla pohjavesialueelle. Tutkimustöitä tehtäessä on otettava huomioon ympäristönsuojelulain (527/2014) 17§:n mukainen pohjaveden pilaamiskielto. Tutkimustoiminnasta ei saa aiheutua haittaa pohjaveden määrälle tai laadulle, eikä myöskään alueella olevia luonnontilaisia lähteitä saa vaarantaa (Vesilaki 587/2011, 11 §).

Lupa-alueella on arvokas luontokohde Iso Torsavaaran itäpuolella. Kohde on Metsähallituksen ja luontojärjestöjen yhteispäätöksellä suojeltu. Kyseinen alue tulee huomioida tutkimustoiminnassa, eikä alueen luontoarvoja tule heikentää. Lisäksi alueella on arvokkaita luontokohteita, kuten pienvesistöjen reunametsiä, suon metsäsaarekkeita, lehtoja ja reheviä soita. Edellä mainitut alueet lähiympäristöineen ovat luonnon monimuotoisuuden kannalta arvokkaita elinympäristöjä. Tutkimustoiminnassa tulee kiinnittää erityistä huomiota siihen, että ko. alueet lähiympäristöineen säilyvät mahdollisimman luonnonmukaisessa tilassa.

Malminetsinnästä ja muusta malminetsintäalueen käytöstä ei saa aiheutua merkittäviä muutoksia luonnonolosuhteissa, eikä merkittävää maisemallista haittaa.

Perustelut: Malminetsintäluvan haltijan on luovuttuaan malminetsintä lupa-alueesta tai sen menetettyään viipymättä saatettava malminetsintäalue yleisen turvallisuuden vaatimaan kuntoon, sekä saatettava alue mahdollisimman luonnonmukaiseen tilaan (621/2011) 11 ja 15 §.

9. Määräykset yleisen ja yksityisen edun kannalta välttämättömistä ja luvan edellytysten toteuttamiseen liittyvistä seikoista

Hakemukseen saatujen lausuntojen perusteella malminetsintä lupa-alueelta ei ole tullut tietoon sellaisia ympäristö- tai luontoarvoja jotka olisivat esteenä malminetsintäluvan myöntämiselle. Malminetsintä lupa-alueella ei sijaitse luonnonsuojelualueita, Natura 2000-verkoston kohteita, eikä muita suojelualueita. Lupa-alueen etelä- ja itäpuolelle sijoittuu Tollovuoma – Silmäsvuoma – Nunaravuoma (FI300608) Natura-2000 alue. Lähimmillään lupa-alue sijoittuu noin 100 metrin etäisyydelle Natura-alueesta.

Malminetsintä lupa-alueella on luonnonsuojelulain nojalla rauhoitetun suuren petolinnun pesäreviiri, joka tulee huomioida tutkimustoiminnassa. Luonnonsuojelulain 39 §:n mukaisesti rauhoitettujen eläinlajien tahallinen häiritseminen on kielletty. Petolinnun tahallinen häiritseminen, erityisesti lisääntymis- tai jälkeläisten kasvatusaikana, tai muutoin elämänsyklin kannalta tärkeillä paikoilla on kielletty. Luonnonsuojelulain (1996/1096) 39 §:n mukaisesti sellainen rauhoitetun linnun pesäpuu, joka on asianmukaisesti merkitty, tai suuren petolinnun pesäpuu, jossa oleva pesä on säännöllisessä käytössä ja selvästi nähtävissä, on rauhoitettu. Lisätietoja kohteen tilanteesta saa Metsähallituksen luontopalveluilta, Lapin Ely-keskukselta tai Tukesilta.

Lupa-alueella sijaitsee Lapin Ely-keskuksen lausunnon mukaan uhanalaisen suopunakämmekän esiintymä, lisäksi alueella on silmällä pidettäväksi luokiteltujen kääväkkäiden esiintymiä. Uhanalaiset ja silmälläpidettävät lajit tulee huomioida tutkimustoimintaa suunniteltaessa asianmukaisin suojavyöhykkein. Rauhoitetun lajin hävittäminen on luonnonsuojelulain 42 §:n 2 momentin mukaan kiellettyä, ellei suojelusta poikkeamiseen ole saatu asianmukaista lupaa ELY-keskukselta (lsl 49 3 mom). Lisäksi alueella on useita uhanalaisten kääväkkäiden esiintymiä, jotka tulee huomioida tutkimuksia tehtäessä. Tarkemmat tiedot esiintymistä saa ELY-Keskukselta.

Malminetsintäluvan haltijan tulee esittää hyvissä ajoin ennen tutkimustöiden aloittamista tarkka tutkimussuunnitelma toimenpiteineen ja sijaintitietoineen Tukesille. Lisäksi tutkimussuunnitelma tulee toimittaa tiedoksi toimivaltaiselle Lapin Ely-keskukselle ja Metsähallitukselle.

Perustelut: Tutkimussuunnitelman esittämisvelvollisuudella varmistetaan, että toimenpiteisiin voidaan tarvittaessa valvonnallisesti puuttua. Samalla Tukesin on mahdollista kaivoslain valvonnan toteuttamiseksi arvioida toimenpiteiden vaikutusta ja tarvittaessa antaa tarkempia lisämääräyksiä toimenpiteiden suorittamisesta. Kaivoslaki (621/2011) 11 § ja 12 §, VNa (391/2012) 2 §.

Vaikka tässä malminetsintäluvassa sallitut tutkimusmenetelmät eivät vaikuta laajasti ympäristöön, malminetsintäluvan haltijan on oltava kuitenkin riittävästi selvillä hankkeen ympäristövaikutuksista siinä laajuudessa kuin kohtuudella voidaan edellyttää.

Siirtyminen lupa-alueelle, ja lupa-alueella liikkuminen sulanmaan aikana on pyrittävä suunnittelemaan niin, että olemassa olevia uria ja luontaisia aukkopaikkoja käytetään mahdollisimman paljon hyväksi. Kosteikkoalueilla liikkumista tulee välttää sulanmaan aikana ja luontoarvoiltaan herkillä alueilla liikkuminen tulee tehdä talvella lumipeitteen aikaan. Lisäksi tulee huomioida Metsähallituksen lausunnossa (Liite 6) esitetyt seikat kelkkareitteihin ja metsätieverkostoon liittyen.

Malminetsintäluvan haltijan on rajoitettava malminetsintä ja muu malminetsintäalueen käyttö tutkimustyön kannalta välttämättömiin toimenpiteisiin. Toimenpiteet on suunniteltava siten, että niistä ei aiheudu kohtuudella vältettävissä olevaa yleisen tai yksityisen edun loukkausta.

Malminetsintäluvan nojalla tapahtuvasta malminetsinnästä ja muusta malminetsintäalueen käytöstä ei saa aiheutua:

- 1) haittaa ihmisten terveydelle tai vaaraa yleiselle turvallisuudelle;
- 2) olennaista haittaa muulle elinkeinotoiminnalle;
- 3) merkittäviä muutoksia luonnonolosuhteissa;
- 4) harvinaisten tai arvokkaiden luonnonesiintymien olennaista vahingoittumista;
- 5) merkittävää maisemallista haittaa.

Perustelut: Määräys perustuu kaivoslain (621/2011) 11 §:ään.

10. Määräys malminetsintäkorvauksen suuruudesta ja maksuajankodasta

Malminetsintäluvan haltijan on maksettava malminetsintä-alueeseen kuuluvien kiinteistöjen omistajille vuotuista korvausta **20 euroa hehtaarilta** luvan voimassaoloajan neljältä ensimmäiseltä vuodelta.

Malminetsintäkorvaus on ensimmäiseltä vuodelta maksettava viimeistään 30 päivänä siitä, kun malminetsintälupa on tullut lainvoimaiseksi. Seuraavina vuosina korvaus on maksettava vastaavana ajankohtana.

Luvan haltijan on ilmoitettava malminetsintäkorvauksen kokonaissuorituksesta kirjallisesti kaivosviranomaiselle, kun velvollisuus on täytetty.

Mikäli malminetsintäaluetta kuitenkin pienennetään osittaisella raukeamisella ennen varsinaisen päätöksen maksuajankohtaa (lainvoimaisuus päivämäärä), määräytyy maksu raukeamis päätöksen lainvoimaisuus päivämääränä voimaan jäävän alueen pinta-alan mukaisesti.

Määräys perustuu kaivoslain (621/2011) 99 §:ään, jossa säädetään malminetsintäkorvauksen suuruudesta ja maksutavasta, sekä 51 § ja 67 §:ään jossa säädetään malminetsintäluvan raukeamisesta.

11. Määräys vahinkojen ja haittojen korvaamisesta malminetsintäalueella

Malminetsintäluvan haltijan on korvattava malminetsintäalueella tapahtuvasta kaivoslakiin (621/2011) perustuvasta toiminnasta aiheutuneet vahingot ja haitat, jollei jonkin toimenpiteen osalta korvauksesta toisin säädetä.

Perustelut: Määräys perustuu kaivoslain (621/2011) 103 §:ään, jossa säädetään vahinkojen ja haittojen korvaamisesta malminetsintäalueella.

12. Poronhoidolle aiheutuvien haittojen vähentämiseksi erityisellä poronhoitoalueella

Lupa-alue sijoittuu Alakylän paliskunnan alueelle. Malminetsintätutkimukset on sovittava alueella toimivan paliskunnan kanssa siten, ettei niistä aiheudu kohtuutonta haittaa poronhoidolle. Malminetsintäluvan haltijan on ilmoitettava asianosaiselle paliskunnalle tutkimustöistä ja niiden aikataulusta, sekä muusta alueiden käytöstä hyvissä ajoin ennen tutkimustöiden aloittamista. Malminetsintäluvan haltijan on otettava huomioon alueella mahdollisesti olevat poronhoidolle tärkeät rakenteet kuten esimerkiksi erotusaita ja käytettävä

valmiita veräjiä kulkemiseen.

Perustelut: Edellä mainituilla toimenpiteillä ehkäistään malminetsinnästä porohoidolle aiheutuvia haittoja erityisellä poronhoitoalueella. Määräys perustuu Poronhoitolain (848/1990) 2§:ään ja kaivoslain (621/2011) 51 §:ään.

Hakemuksen käsittely

Hakemus: Aurion Resources Oy	12.5.2017
Täydennys: Aurion Resources Oy (maanomistaja- ja kaavoitustiedot)	23.2.2018
Kuulutus hakemuksesta: Tukes	28.2.2018
Lausuntopyyntö: Tukes	28.2.2018
Päätös: Tukes	10.8.2018

Lupahakemuksesta tiedottaminen

Tukes on tiedottanut hakemuksesta 28.2.2018 kuuluttamalla siitä 30 päivän ajan Tukesin Rovaniemen toimipisteen, sekä Kittilän kunnan ilmoitustaululla. Hakemus on ollut nähtävillä myös Tukesin internet-sivuilla. Hakemus on ollut nähtävillä 30.3.2018 saakka.

Tukes on tiedottanut hakemuksesta Lapin Kansassa 28.2.2018.

Lausunnot ja mielipiteet on pyydetty toimitettavaksi viimeistään 30.3.2018. Tämän päivämäärän jälkeen toimitetut lausunnot ja mielipiteet on myös otettu ratkaisussa huomioon.

Lausuntopyyntö ja lausunnot hakemuksesta

Hakemuksesta on lähetetty lausuntopyyntö ja saatu lausunnot seuraavasti:

- 1) Tukesin lausuntopyyntö on lähetetty **Kittilän kunnalle** 28.2.2018.
Kittilän kunta antoi lausunnon 27.3.2018 (Liite 4).
- 2) Tukesin lausuntopyyntö on lähetetty **Lapin Ely-Keskukselle** 28.2.2018.
Lapin Ely-keskus antoi lausunnon 27.3.2018 (Liite 5).
- 3) Tukesin lausuntopyyntö on lähetetty **Metsähallitukselle** 28.2.2018.
Metsähallitus antoi lausunnon 19.3.2018 (Liite 6).
- 4) Tukesin lausuntopyyntö on lähetetty **Alakylän paliskunnalle** 28.2.2018.
Alakylän paliskunta ei antanut lausuntoa.

Muistutukset ja mielipiteet

Hakemuksen johdosta ei esitetty mielipiteitä tai muistutuksia.

Hakijan vastine

Hakijalta ei pyydetty vastinetta.

Tukesin kannanotto muistutuksissa ja lausunnoissa esitettyihin yksilöityihin vaatimuksiin

Lausunnoissa esitetyt asiat on otettu huomioon lupapäätöksessä lupamääräyksiin.

Tiedoksi luvan haltijalle

Kaivoslain (621/2011) suhde muuhun lainsäädäntöön

Sen lisäksi, mitä kaivoslaissa säädetään, sovelletaan kaivoslain mukaista lupa- tai muuta asiaa ratkaistaessa ja muutoin tämän lain mukaan toimittaessa muun muassa; luonnonsuojelulakia ([1096/1996](#)), ympäristönsuojelulakia ([257/2014](#)), erämaalakia ([62/1991](#)), maankäyttö- ja rakennuslakia ([132/1999](#)), vesilakia ([587/2011](#)), poronhoitolakia ([848/1990](#)), säteilylakia ([592/1991](#)), ydinenergialakia ([990/1987](#)), muinaismuistolakia ([295/1963](#)), maastoliikennelakia ([1710/1995](#)) ja patoturvallisuuslakia ([494/2009](#)). Malminetsintäluvan haltijan on aina noudatettava Suomen lainsäädäntöä ja asiaan liittyviä muita kansainvälisiä sopimuksia.

Maastossa liikkuminen

Maastoliikennelain (1710/1995) 4.1 §:n ja 4.2 §:n 9-kohdan mukaan kaivoslaissa (621/2011) tarkoitetulla malminetsintäalueella ja 30 metrin etäisyydellä sen rajasta moottorikäyttöisellä ajoneuvolla liikkuminen ei edellytä maanomistajan tai haltijan lupaa, kun kyse on asianomaisessa malminetsintäluvassa tai kaivosluvassa tarkoitetun toiminnan kannalta välttämättömästä liikkumisesta. Viitaten lupamääräykseen 9, malminetsintäluvan haltija veloitetaan rajoittamaan malminetsintä ja malminetsintäalueen käyttö tutkimustyön kannalta välttämättömiin toimenpiteisiin. Malminetsinnästä ei saa aiheutua merkittäviä muutoksia luonnonolosuhteissa, harvinaisten tai arvokkaiden luonnonesiintymien olennaista vahingoittumista tai merkittävää maisemallista haittaa. Aiheutetut vahingot on korvattava maanomistajalle.

Luvan muuttaminen ja raukeaminen

Malminetsintäluvan haltijan on kaivoslain (621/2011) 69 §:n mukaan haettava malminetsintäluvan muuttamista, jos tutkimussuunnitelmaa muutetaan tai täydennetään siten, että lupamääräyksiä on tarpeen tarkistaa. Luvanhaltija voi lisäksi hakea malminetsintäluvan muuttamista lupamääräysten tarkistamiseksi, kun luvan mukaista toimintaa on tarpeen muuttaa.

Kaivosviranomaisen on kaivoslain (621/2011) 67 §:n mukaan päätettävä, että malminetsintälupa raukeaa, jos luvanhaltija tekee asiaa koskevan ilmoituksen. Luvanhaltija on velvollinen tekemään ilmoituksen, jos tarkoituksena ei enää ole harjoittaa lupaan perustuvaa toimintaa. Malminetsintälupa raukeaa ilmoituksen saavuttua kaivosviranomaiselle.

Luvan voimassaolon jatkaminen

Mikäli luvan voimassaoloa halutaan jatkaa kaivoslain (621/2011) 61 §:n mukaisesti, tulee hakemus malminetsintäluvan voimassaolon jatkamiseksi toimittaa kaivosviranomaiselle viimeistään kaksi kuukautta ennen luvan voimassaolon päättymistä. (VnA kaivostoiminnasta

(391/2012) 27.1 §).

Kaivoslain (621/2011) 61.1 §:n mukaan malminetsintäluvan voimassaoloa voidaan jatkaa enintään kolme vuotta kerrallaan siten, että lupa on voimassa yhteensä enintään viisitoista vuotta.

Kaivoslain (621/2011) 61.2 §:n mukaan malminetsintäluvan voimassaolon jatkamisen edellytyksenä on, että:

- 1) malminetsintä on ollut tehokasta ja järjestelmällistä;
- 2) esiintymän hyödyntämismahdollisuuksien selvittäminen edellyttää jatkotutkimuksia;
- 3) luvanhaltija on noudattanut tässä laissa säädettyjä velvollisuuksia samoin kuin lupamääräyksiä;
- 4) voimassaolon jatkamisesta ei aiheudu kohtuutonta haittaa yleiselle tai yksityiselle edulle.

Kaivoslain (621/2011) 66 §:n mukaan malminetsintäluvan voimassaolon jatkamista varten lupaviranomaiselle on ennen luvan voimassaolon päättymistä toimitettava lupahakemus sekä lupaharkinnan kannalta tarpeelliset ja luotettavat selvitykset edellä mainituista voimassaolon jatkamisen edellytyksistä.

Kaivostoiminnasta annetun valtioneuvoston asetuksen (391/2012) 27.2 §:n mukaan hakemuksesta tulee käydä ilmi hakijan haluamat muutokset lupa-alueeseen tai muut merkittävät muutokset sekä asianosaisissa tapahtuneet muutokset. Asetuksen 27.3 §:n mukaisesti hakemukseen tulee liittää lupaharkinnan kannalta tarpeellinen ja luotettava selvitys:

- 1) hakemuksen kohteena olevan luvan nojalla tehdyistä toimenpiteistä ja niiden tuloksista;
- 2) alueelle kohdistuneiden tutkimuskustannusten määrästä;
- 3) esiintymän hyödyntämismahdollisuuksista ja jatkotutkimusten tarpeellisuudesta;
- 4) perustelut aluerajaukselle.

Lisäksi hakemukseen sovelletaan vastaavasti, mitä lupahakemuksesta säädetään kaivoslain (621/2011) 34 §:ssä.

Lupapäätöksestä tiedottaminen

Lupapäätös on toimitettu päätöksenantopäivänä:

- Aurion Resources Oy:lle (hakija)

Jäljennös päätöksestä on toimitettu antopäivänä:

- Kittilän kunnalle,
- Lapin ELY-keskukselle,
- Metsähallitukselle,
- Alakylän paliskunnalle,
- Museovirastolle tiedoksi

Päätöksen antamisesta tiedotetaan asianosaisia Lapin Kansa -lehdessä.

Toimivaltaiselle maanmittaustoimistolle toimitetaan tiedot Maanmittauslaitoksen ja Tukesin sopiman menettelyn mukaisesti malminetsintäluvasta merkinnän tekemiseksi kiinteistötietojärjestelmään.

Perustelut: Päätöksestä tiedottaminen ja siinä noudatettu menettely perustuvat kaivoslain (621/2011) lupapäätöksestä tiedottamista koskevaan 58 §:ään.

Päätösmaksu

Tästä päätöksestä perittävä maksu on **8000 €**. Lisäksi luvan saajalta peritään ilmoitus- ja käsittelykulut. Valtion talous- ja henkilöstöhallinnan palvelukeskus lähettää laskun hakijalle.

Maksu perustuu hakemuksen vireille tullessa voimassa olleeseen asetukseen Turvallisuus- ja kemikaaliviraston maksullisista suoritteista (1455/2015).

Muutoksenhaku

Tähän päätökseen saa kaivoslain (621/2011) 162 §:n nojalla hakea muutosta valittamalla **Pohjois-Suomen hallinto-oikeuteen**.

Valitusaika on 30 päivää tämän päätöksen antopäivästä sitä määräaikaan lukematta. Liitteenä olevasta valitusosoituksesta ilmenee, miten muutosta haettaessa on meneteltävä.

Päätöksestä perittävästä maksusta valitetaan samassa järjestyksessä kuin pääasiasta.

Lisätietoja

kaivosasiat@tukes.fi tai Heikki Puhakka, puh. 029 5052 201

Ilkka Keskitalo
Ylitarkastaja

Heikki Puhakka
Ylitarkastaja

LIITTEET

Liite 1	ML2017:0075 malminetsintälupakartta
Liite 2	Tilakohtaiset pinta-alat malminetsintälupa-alueella
Liite 3	Asianosaiset maanomistajat
Liite 4	Sodankylän kunnan lausunto
Liite 5	Lapin Ely-keskuksen lausunto
Liite 6	Metsähallituksen lausunto

VALITUSOSOITUS Valitusviranomainen

Päätökseen saa hakea muutosta valittamalla sille hallinto-oikeudelle, jonka tuomiopiirissä pääosa tässä päätöksessä tarkoitettusta alueesta sijaitsee. Toimivaltainen hallinto-oikeus on mainittu valitusosoituksen lopussa. Valituskirjelmä osoitetaan valitusviranomaiselle ja se on toimitettava valitusajassa hallinto-oikeuden kirjaamoon.

Valitusaika

Määräaika valituksen tekemiseen on kolmekymmentä (30) päivää tämän päätöksen antopäivästä sitä määräaikaan lukematta.

Valitusoikeus

Malmintsintälupaa, kaivoslupaa ja kullanhuuhtontalupaa koskevaan päätökseen, mainitun luvan voimassaolon jatkamista, raukeamista, muuttamista ja peruuttamista koskevaan päätökseen sekä kaivostoiminnan lopettamispäätökseen saa hakea muutosta:

- 1) asianosainen;
 - 2) rekisteröity yhdistys tai säätiö, jonka tarkoituksena on ympäristön-, terveyden- tai luonnonsuojelun taikka asuinympäristön viihtyisyyden edistäminen ja jonka sääntöjen mukaisella toiminta-alueella kysymyksessä olevat ympäristövaikutukset ilmenevät;
 - 3) toiminnan sijaintikunta tai muu kunta, jonka alueella toiminnan haitalliset vaikutukset ilmenevät;
 - 4) elinkeino-, liikenne- ja ympäristökeskus ja muu asiassa toimialallaan yleistä etua valvova viranomainen;
 - 5) saamelaiskäräjät sillä perusteella, että luvassa tarkoitettu toiminta heikentää saamelaisten oikeutta alkuperäiskansana ylläpitää ja kehittää omaa kieltään ja kulttuuriaan;
 - 6) kolttien kyläkokous sillä perusteella, että luvassa tarkoitettu toiminta heikentää koltta-alueella kolttien elinolosuhteita ja mahdollisuuksia harjoittaa elinkeinoja.
- Kaivosviranomaisella on lisäksi oikeus valittaa sellaisesta päätöksestä, jolla hallinto-oikeus on muuttanut sen tekemää päätöstä tai kumonnut päätöksen.

Valituksen sisältö

Valituskirjelmässä on ilmoitettava

- päätös, johon haetaan muutosta
- miltä kohdin päätökseen haetaan muutosta ja mitä muutoksia siihen vaaditaan tehtäväksi
- perusteet, joilla muutosta vaaditaan
- valittajan nimi ja kotikunta
- postiosoite ja puhelinnumero, joihin asiaa koskevat ilmoitukset valittajalle voidaan toimittaa

Jos valittajan puhevaltaa käyttää hänen laillinen edustajansa tai asiamiehensä tai jos valituksen laatijana on joku muu henkilö, valituskirjelmässä on ilmoitettava

myös tämän nimi ja kotikunta.

Valittajan, laillisen edustajan tai asiamiehen on allekirjoitettava valituskirjelmä, ellei valituskirjelmää toimiteta sähköisesti (telekopiona tai sähköpostilla).

Valituksen liitteet

Valituskirjelmään on liitettävä

- päätös, johon haetaan muutosta valittamalla, alkuperäisenä tai jäljennöksenä
- asiakirjat, joihin valittaja vetoaa vaatimuksensa tueksi, jollei niitä ole jo aikaisemmin toimitettu viranomaiselle
- asiamiehen valtakirja

Valituskirjelmän toimittaminen perille

Valituskirjelmän voi viedä valittaja itse tai hänen valtuuttamansa asiamies. Valituskirjelmä liitteineen voidaan myös lähettää postitse, telekopiona tai sähköpostilla. Postiin valituskirjelmä on jätettävä niin ajoissa, että se ehtii perille valitusajan viimeisenä päivänä ennen aukioloajan päättymistä. Hallinto-oikeudessa kirjaamon aukioloaika on klo 8.00–16.15. Sähköisesti (telekopiona tai sähköpostilla) toimitetun valituskirjelmän on oltava toimitettu niin, että se on käytettävissä vastaanottolaitteessa tai tietojärjestelmässä määräajan viimeisenä päivänä ennen virka-ajan päättymistä.

Valittajalta peritään hallinto-oikeudessa **oikeudenkäyntimaksu 250 euroa**. Tuomioistuinten ja eräiden oikeushallintoviranomaisten suoritteista perittävistä maksuista annetussa laissa (701/1993) on erikseen säädetty eräistä tapauksista, joissa maksua ei peritä.

Toimivaltaisen hallinto-oikeuden yhteystiedot muutoksenhakua varten:

Pohjois-Suomen hallinto-oikeus

käyntiosoite: Isokatu 4, Oulu

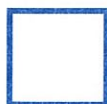
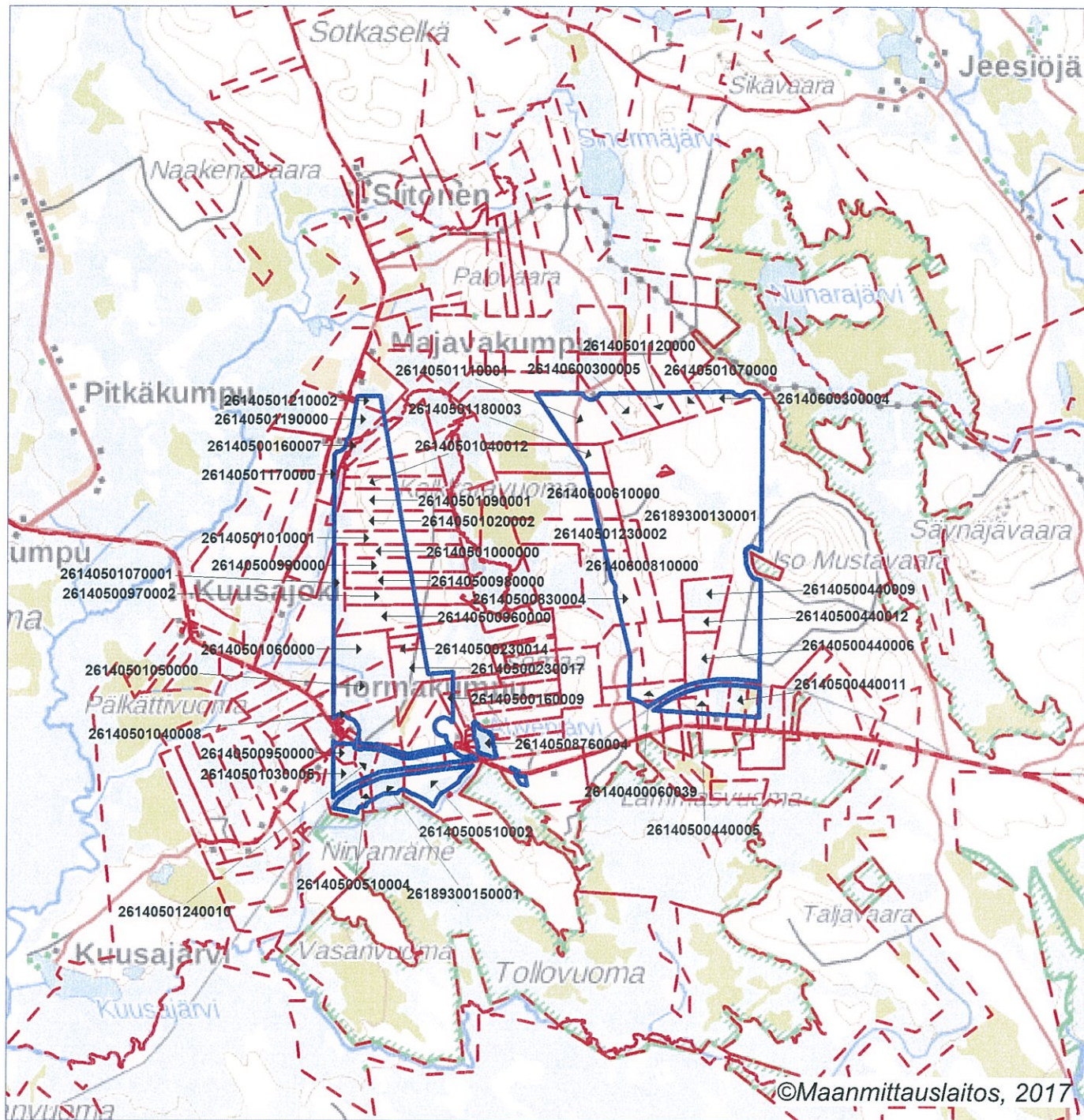
postiosoite: PL 189, 90101 Oulu

puhelin: 029 56 42800

faksi: 029 56 42841

sähköposti: pohjois-suomi.hao@oikeus.fi

Valituksen voi tehdä myös hallinto- ja erityistuomioistuinten asiointipalvelussa osoitteessa <https://asiointi2.oikeus.fi/hallintotuomioistuimet>



Malminetsintäluapa-alue



Kiinteistörajat

Mittakaava 1:100 000

Aurion Resources Oy
Ahvenjärvi 4
ML2017:0075



ML2017:0075 Ahvenjärvi 4

Tilakohtaiset pinta-alat

Tila r:no	Pinta-ala (ha)
261-404-6-39	23,39
261-405-16-7	21,71
261-405-16-9	4,46
261-405-16-31	2,88
261-405-16-32	6,17
261-405-16-33	12,05
261-405-16-38	0,22
261-405-23-14	3,67
261-405-23-15	7,65
261-405-23-16	7,95
261-405-23-17	56,93
261-405-23-18	41,31
261-405-23-31	33,05
261-405-44-5	11,68
261-405-44-6	56,95
261-405-44-9	48,88
261-405-44-11	17,18
261-405-44-12	36,62
261-405-51-2	40,25
261-405-51-4	13,78
261-405-83-4	47,91
261-405-95-0	10,41
261-405-96-0	55,99
261-405-97-2	32,55
261-405-98-0	29,67
261-405-99-0	26,71
261-405-100-0	23,08
261-405-101-1	27,01
261-405-102-2	37,58
261-405-103-5	31,02
261-405-104-7	0,32
261-405-104-8	0,86
261-405-104-12	17,80
261-405-104-13	50,02
261-405-105-0	75,48
261-405-106-0	79,76
261-405-107-0	18,18
261-405-107-1	24,33
261-405-109-1	35,97
261-405-111-1	77,65

261-405-112-0	25,38
261-405-117-0	1,02
261-405-118-3	27,22
261-405-119-0	19,10
261-405-121-2	8,25
261-405-123-2	20,29
261-405-124-8	72,89
261-405-124-10	14,00
261-405-124-11	24,37
261-405-876-3	0,66
261-405-876-4	12,46
261-406-30-4	20,39
261-406-30-5	48,50
261-406-61-0	29,92
261-406-81-0	47,12
261-893-13-1	754,38
261-893-15-1	30,03

Pinta-ala yhteensä: **2305,02 ha**

Lausunto Aurion Resources Oy:n malminetsintälupahakemuksesta, Ahvenjärvi 4, ML2017:0075

103/10.01.01/2016

Khall 19.03.2018 § 91

(Lisätietoja: Maanmittausteknikko, puh. 040 581 1889)

Aurion Resources Oy on jättänyt Tukesille Kittilän kunnan alueelle, Alakylän paliskunnan erityiselle poronhoitoalueelle kohdistuvan lupahakemuksen koskien Ahvenjärvi 4 – nimistä malminetsintälu-
pa-alueita.

Malminetsintäalueen pinta-ala on 2305,02 ha.

Hakemuksen mukaan alueelta on mahdollista löytää kultaa, hopeaa, kuparia, nikkeliä, palladiumia, platinaa, sinkkiä ja lyijyä sisältäviä kairvosmineraaleja.

Alueen neljän vuoden tutkimussuunnitelmiin kuuluvat vanhojen tietojen läpikäyminen, geologinen kartoitus, näytteenottoa kivivasaralla, moreeninäytteenottoa, tutkimusojien kaivamista, geofysikaalisia mittauksia, pohjamoreeninäytteenottoa ja kallioperäkairausta. Hakija huolehtii alueen kunnostamisesta ja siistimisestä sekä saattaa aluetta mahdollisimman luonnonmukaiseen tilaan heti maastotutkimusten jälkeen.

Hakemuksen mukaan suunniteltu malminetsintä ei aiheuta hakijan mukaan haittaa alueen luonnonarvoille eikä aiheuta merkittävää vahinkoa maa – ja kallioperään. Kairakoneen käyttämät maastoreiitit sekä kairausveden ottopaikat suunnitellaan yhteistyössä maanomistajien kanssa. Malminetsinnällä ei ole vaikutuksia vesistöihin tai pohjaveteen. Suunniteltu malminetsintä ei aiheuta sellaista melua tai muuta häiriötä, että se häiritsee ihmisiä. Malminetsintäalueen läheisyydessä olevat talot otetaan huomioon ja pihapiirissä ei suoriteta tutkimustöitä ilman maanomistajan suostumusta.

Hakemuksen mukaan yhtiö informoi paliskunnan edustajia hyvissä ajoin ennen tutkimuksen aloittamista keskustellakseen mahdollisten haittojen minimoinnista porotaloudelle.

Kartta malminetsintälu-alueesta esityslistan ja pöytäkirjan liitteenä, asiakirjat esityslistan oheismateriaalina.

Vs. kunnanjohtaja.:

Kunnanhallitus päättää lausuntonaan Aurion Resources Oy:n lupahakemuksesta koskien Ahvenjärvi 4 – nimistä malminetsintälu-
pa-alueita ilmoittaa seuraavaa:

Lupahakemus ei kohdistu Kittilän kunnan asema- eikä yleiskaava-alueille. Siten kaavoituksen kannalta hakemuksen johdosta ei ole huomautettavaa.

Malminetsinnästä ei saa olla haittaa paikalliselle asutukselle eikä alueen poronhoidolle.

Muilta osin Kittilän kunnalla ei ole hakemuksesta huomautettavaa.

Päätös:

Esitys hyväksyttiin.

Liitteet

Liite 1 Kartta malminetsintälupahakemusalueesta, Ahvenjärvi 4

MUUTOKSENHAKUKIELTO

Tästä päätöksestä ei saa tehdä oikaisuvaatimusta eikä kunnallisvalitusta, koska päätös koskee kuntalain 136 §:n mukaan valmistelua tai täytäntöönpanoa; työ- ja virkaehtosopimuksen tulkintaa tai soveltamista; tai työnjohto- ja valvontaoikeuden käyttämistä.



Turvallisuus- ja kemikaalivirasto
kaivosasiat@tukes.fi

Lausuntopyyntöne 28.2.2018

Malminetsintälupahakemus ML2017:0075 (Ahvenjärvi 4), Aurion Resources Oy, Kittilä

Aurion Resources Oy hakee malminetsintälupaa noin 2305 ha:n laajuiselle alueelle Kittilään. Hakemusalue muodostuu 8 erillisestä osa-alueesta, jotka sijoittuvat n. 12 - 19 km:n etäisyydelle Kittilän kuntakeskuksesta itään. Samanaikaisesti lausuttavana on toinen saman hakijan malminetsintälupahakemus tämän alueen pohjoispuolella. Hakija on arvioinut alueella olevan mahdollista löytää kultaa ja monia muita metalleja sisältäviä kaivosmineraaleja. Neljän vuoden tutkimussuunnitelmaan kuuluvat mm. geologinen kartoitus, näytteenotto kivivasaralla, moreeninäytteenotto, tutkimusojien kaivaminen, geofysikaaliset mittaukset, pohjamoreeninäytteenotto ja kallioperäkairaus. Hakija aikoo ilmoittaa näytteenottoaikat (kairauspaikat) ELY-keskukselle ennen työn aloittamista. Hakijan oman arvion mukaan malminetsintätyö ei aiheuta haittaa alueen luonnonarvoille, vesistöihin tai pohjaveteen eikä aiheuta melua tai muuta häiriötä ihmisille.

Suojelualueet ja Natura 2000 –verkosto

Hakemusalueen itä- ja eteläpuolelle sijoittuu laaja, useasta osa-alueesta koostuva Natura-verkoston kohde Tollovuoma-Silmävuoma-Mustaoja-Nunaravuoma (FI1300608, SAC/SPA, 9673 ha). Lähimmillään hakemusalueen raja ulottuu useissa kohdin noin 100 metrin etäisyydelle em. Natura-alueeseen kuuluvista Tollovuoman - Vasanvuoman soidensuojelualueesta (SSA120147, etelässä), Mustavaaran lehtojensuojelualueesta (LHA120035, idässä) ja Mustaojan - Nunaravuoman soidensuojelualueesta (SSA120146, idässä).

Natura-alue ja siihen sisältyvät luonnonsuojelualueet on mainittu hakemuksessa, jossa ei kuitenkaan erikseen ole tarkasteltu toiminnan mahdollisia vaikutuksia Natura-alueen suojeluperusteisiin. ELY-keskuksen arvion mukaan merkittävästi heikentävät vaikutukset eivät ole todennäköisiä ottaen huomioon suunnitellut malminetsintämenetelmät, Natura-alueen laajuus ja vähintään 100 metrin suojavyöhyke Natura-alueeseen niissä kohdin, joissa hakemusalue tulee Natura-rajauksen lähistölle.

Kaivosrekisterin karttapalvelun mukaan Isossa Mustavaarassa on vireillä saman hakijan malminetsintälupahakemus ML2016:0064, joka ei vielä ole ollut lausunnolla ELY-keskuksessa. Yhdessä Ahvenjärvi 4:n kanssa

27.3.2018

hakemusalueet ympäröivät osaa Mustavaaran lehtojensuojelualueesta. Hakijan tulee varautua viimeistään Ison Mustavaaran malminetsintälupahakemuksen yhteydessä esittämään arvionsa malminetsintähankkeiden mahdollisista yhteisvaikutuksista Mustavaaran lehtojensuojelualueen luontoarvoihin.

Pohjavesialue

Suunniteltu malminetsintäalue sijoittuu osittain Yläharjun vedenhankintaan soveltuvalla pohjavesialueelle (luokka II). Muodostuman keskivaiheilla on tutkitut vedenottamon paikat pisteissä 19 ja 19 c. Pisteistä on vuonna 1981 tehty noin kuukauden kestänyt koepumppaus ja tutkimustulosten mukaan alueelta arvioidaan saatavan pohjavettä 800-1000 m³/d.

Lähtökohta pohjavesialueilla toimittaessa on, että toiminnasta ei saa aiheutua vaaraa pohjaveden määrälle ja laadulle. Pohjavesialueella on mahdollista tehdä malmin tutkimusta, mutta tutkittujen vedenottamopaikkojen ympäristö noin 500 metrin matkalla on syytä jättää tutkimustoiminnan ulkopuolelle. Myös mahdollisiin lähteisiin tulee jättää 20 - 50 metrin suojavyöhyke. Luonnontilaisen lähteen luonnontilan vaarantaminen on vesilain 2 luvun 11 §:n nojalla kielletty.

Pohjavedenpinta varsinkin muodostuman reunaosilla on yleensä lähempänä maanpintaa, joten on olemassa vaara, että esimerkiksi kaivun yhteydessä vettä johtavat kerrokset kaivetaan auki. Tällöin saattaa aiheutua pohjavesiesiintymän antoisuutta alentavaa pohjaveden purkautumista tai pintavesien imeytymistä pohjavesiesiintymään. Tästä saattaa aiheutua pohjaveden laadun heikkenemistä tai määrän vähenemistä.

Pohjavesialueilla ei tule säilyttää esimerkiksi työkoneita ja öljysäiliöitä. Kairauksissa ym. toimenpiteissä mahdollisesti käytettävät vedet tulee johtaa pohjavesialueen ulkopuolelle.

Toiminnassa tulee huomioida myös yksityiset kaivot. Toiminnan ympäristössä on syytä tehdä kaivokartoitus 1 km säteellä, jossa arvioidaan kaivon käyttö ja kunto. Mikäli alueella tehdään kaivutoimenpiteitä, ainakin 500 metrin etäisyydellä käytössä olevat kaivot on syytä ottaa tarkkailuun (vedenpinnan korkeus ja laatu).

Rauhoitetut ja uhanalaiset lajit

Lupahakemusalueella on lintudirektiivin artiklassa 1 tarkoitetun, luonnonsuojelulain nojalla rauhoitetun suuren petolinnun pesäreviiri (ks. liitekartta). Luonnonsuojelulain 39 §:n ja lintudirektiivin artiklan 5 mukaan mm. lajin tahallinen häiritseminen, erityisesti lisääntymis- tai jälkeläisten kasvatusaikana tai muutoin niiden elämänsyklin kannalta tärkeillä paikoilla on kielletty. Pesintäaikana tutkimustoimenpiteitä ei saa suorittaa ja alueella liikkumista tulee välttää. Hakijan on pyydettävä Metsähallituksen Lapin luontopalveluilta tarkemmat tiedot reviirin sijainnista sekä ohjeet

27.3.2018

reviiriä koskevasta suojavyöhykkeestä ja noudatettavista rauhoitusajoista. Ohjeita on noudatettava malminetsintätoiminnassa. Rauhoitusmääräyksistä poikkeamista koskevissa asioissa toimivaltainen viranomainen on Varsinais-Suomen ELY-keskus. ELY-keskus esittää edellä mainitut rajoitukset ja ohjeet liitettäväksi lupamääräyksiin.

Kontiomaan - Majavavuoman alueella on Hertta Eliölajit -rekisterin mukaan uhanalaisen suopunakämmekän esiintymispaikka ja Pikku Torsavaarassa silmälläpidettäviksi luokiteltujen kääväkkäiden esiintymispaikkoja. Luonnon monimuotoisuuden turvaamiseksi esiintymät tulee ottaa huomioon malminetsintätoiminnassa niin, että niitä ei vaaranneta. Esiintymien sijainti ilmenee liitekartalta ja liitteen 2 taulukosta (koordinaatit ETRS-TM35FIN-järjestelmässä).

Muuta

Lapin ELY-keskus toteaa, että kaikessa toiminnassa tulee välttää turmelemasta alueen luontoa enempää kuin tutkimuksen tekemiseksi on välttämätöntä. Tutkimusten jälkeen maastoon jääneet jäljet tulee entisöidä mahdollisimman hyvin.

Lausunnon valmisteluun on osallistunut hydrogeologi Anu Rautiala Ympäristönsuojeluyksiköstä.

Tämä asiakirja on sähköisesti hyväksytty. Asian on esitellyt ylitarkastaja Maarit Vainio ja ratkaissut Luontoympäristöyksikön päällikön sijainen ylitarkastaja Ari Neuvonen.

LIITTEET

Liite 1, kartta, **SALASSA PIDETTÄVÄ (JULK.L.24 § 14 KOHTA)**
Liite 2, uhanalaiset lajit

Tämä asiakirja LAPELY/851/2018 on hyväksytty sähköisesti / Detta dokument LAPELY/851/2018 har godkänts elektroniskt

Ratkaisija Neuvonen Ari 27.03.2018 13:37

Esittelijä Vainio Maarit 27.03.2018 13:58

Metsähallitus
Metsätalous Oy
PL 8016
96101 Rovaniemi

19.3.2018

MH 881/2018

Turvallisuus- ja kemikaalivirasto (Tukes)
Valtakatu 2
96100 Rovaniemi
kaivosasiat@tukes.fi

Viite: Lausuntopyyntö 28.2.2018

**Asia: Aurion Resources Oy, malminetsintälupahakemus Ahvenjärvi 4,
ML2017:0075, Kittilä**

Turvallisuus- ja kemikaalivirasto (Tukes) pyytää Metsähallitukselta kaivoslain 37 §:n nojalla lausuntoa Kittilän kunnan alueelle kohdistuvasta malminetsintälupahakemuksesta. Malminetsintälupahakemusalueen pinta-ala on 2305,02 ha, josta noin 799 ha sijaitsee Metsähallituksen hallinnassa olevilla kiinteistöillä Kittilän valtionmaa IV, kiinteistötunnus 261-893-13-1, Kittilän valtionmaa VI, kiinteistötunnus 261-893-15-1 ja Vasa, kiinteistötunnus 261-405-124-10.

Esitettyyn hakemukseen Metsähallitus Metsätalous Oy lausuu mielipiteenään seuraavaa.

Yleistä

Metsähallitus pitää tärkeänä, että malminetsintäalueiden tutkimustoiminnassa huomioidaan alueiden maisema-, luonto- ja kulttuuriarvot mahdollisimman hyvin. Tietoja Metsähallituksen mailla olevista arvokkaista, huomioon otettavista kohteista löytyy mm. Suomen ympäristökeskuksen uhanalaisrekisteristä ja Museoviraston muinaisjäännösrekisteristä. Luvansaajan tulee myös tunnistaa lupa-alueella olevat muut mahdolliset metsälain 10 §:n, luonnonsuojelulain ja muinaismuistolain määrittelemät kohteet ja ottaa ne huomioon tutkimustoiminnassa.

Huomioitavat lajit

Hakemusalueella on useita kääväkkäiden esiintymäalueita. Kääväkkäiden esiintymillä ei tule harjoittaa tutkimustoimintaa. Esiintymät isäntäpuineen tulee kiertää ja lisäksi on tärkeää, että yleensäkin vältetään maapuihin kajoamista. Tarkemmat tiedot lajiesiintymistä saa Lapin ELY-keskukselta.



Arvokas luontokohde

Haetulla malminetsintäalueella on arvokas luontokohde Iso Torsavaaran itäpuolella. Kohde on Metsähallituksen ja luontojärjestöjen yhteispäätöksellä suojeltu (karttaliite 1). Metsähallitus ei harjoita ao. kohteella metsätaloustoimintaa. Edellä mainitusta syystä suojelukohde tulee säilyttää koskemattomana.

Muut arvokkaat luontokohteet, pienvesistöt ja niiden välittömät ympäristöt

Hakemusalueella on edellä mainitun Metsähallituksen ja luontojärjestöjen yhteispäätöksellä suojellun alueen lisäksi myös muita arvokkaita luontokohteita, kuten pienvesistöjen reunametsiä (esim. Lopsunojan varsi), suon metsäsaarekkeita, lehtoja ja reheviä soita. Alueet ovat lajistollisesti ja luonnon monimuotoisuuden kannalta arvokkaita elinympäristöjä. Toimintaa ko. alueilla tulee välttää, jotta ne säilyisivät mahdollisimman luonnonmukaisessa tilassa. Esimerkiksi alueilla ei tule tehdä tutkimuskaivantoja ja muutkin tutkimustoiminnot tulee tehdä siten, että elinympäristöjen ominaispiirteet säilytetään (vrt. metsälain 10 §:n säädökset). Tutkimustoimintaa pienvesistöjen läheisyydessä tulee välttää myös vesien-suojelullisista syistä. Kohteiden rajaukset löytyvät Retkikartta-palvelusta <http://www.retkikartta.fi>.

Tieoikeussopimus

Hakemusalueella sijaitsee Metsähallituksen ja [] i kesken tehty tieoikeussopimus. Sopimus on alkanut 1.9.1997 ja se on tehty toistaiseksi voimassa olevana (karttaliite 2). Tien on rakentanut vuokramies. Mikäli tutkimustoiminnassa on tarvetta käyttää sopimustietä, tulee luvansaajan olla etukäteen yhteydessä [] ja sopia hänen kanssa tienkäytön yksityiskohdista.

Moottorikelkkailureitti

Hakemusalueella sijaitsee virallinen moottorikelkkailureitti (karttaliite 3). Mikäli tutkimustoiminnassa on tarvetta käyttää reittialuetta, tulee toiminnanharjoittajan olla etukäteen yhteydessä reitin ylläpitäjään. Reitin ylläpitäjä on Kittilän kunta.

Vahinkojen ehkäiseminen

Tutkimustoiminta tulee suunnitella siten, että puustolle ja taimikoille aiheutuvat vahingot olisivat mahdollisimman vähäisiä. Metsähallituksen tieverkostoa käytettäessä tulee huomioida tiestön kuntotilanne. Tiestön kuntoon ja käytettävyyteen vaikuttaa mm. kevään ja runsaiden sateiden aiheuttama kelirikko. Lisäksi tulee varmistaa siltojen kantavuudet. Tarvittaessa lisätietoja edellä mainituista asioista saa Länsi-Lapin metsätiimin tiimiesimieheltä Kari Koivumalta, puh. 0400-379 061. Toiminnanharjoittajan tulee kaikilta osin vastata aiheuttamistaan vahingoista.

Turvallisuuden parantaminen

Mikäli tutkimusalueella suoritetaan sellaisia syväkairauksia, joista kairauksien jälkeen jää maastoon pysyvästi maanpäällisiä metallisia tai muovisia maaputkia, Metsähallitus edellyttää, että putket katkaistaan mahdollisimman läheltä maanpintaa ja putkien päät tulpataan. Vähän lumen aikana putket ovat vaarallisia mm. moottorikelkkailijoille. Maanpäällisistä putkista voi aiheutua vahinkoja myös

metsäkoneille ja muille maastoajoneuvoille. Esimerkiksi metsäkoneiden renkaat rikkoontuvat osuessaan maaputkien päihin. Edellä mainitulla toimenpiteellä parannetaan maaston muiden käyttäjien turvallisuutta ja estetään materiaali- vahinkoja. Metsähallitus katsoo, että malminetsintäluvan saaja on kaikilta osin vastuussa näistä vahingoista Metsähallitukselle ja kolmannelle osapuolelle.

Metsähallituksen oman toiminnan vaatimukset

Metsähallitus korostaa, että tässä lausunnossa esitetyt ympäristönäkökohdat ovat sellaisia, jotka Metsähallitus ottaa itsekin huomioon omassa toiminnassaan. Metsähallitus on sitoutunut näihin periaatteisiin lakisääteisen velvoitteen lisäksi mm. omassa sertifioidussa ympäristö- ja laatu järjestelmässään. Näin ollen Metsähallitus ei edellytä malminetsintäluvan hakijalta enempää kuin mitä Metsähallitus vaatii omalta toiminnaltaan.

Maankäyttöasiantuntija

Erkki Luukkonen

