

## KUULUTUS

Turvallisuus- ja kemikaalivirasto (Tukes) on kaivoslain (621/2011) perusteella 14.6.2018 hyväksynyt seuraavan malminetsintälupaa koskevan hakemuksen:

Hakija: Northern Aspect Resources Oy  
Alueen nimi: Hanni  
Lupatunnus: ML2018:0004  
Alueen sijainti ja koko: Kalajoki, Kannus, 1359,03 ha

Päätökseen saa kaivoslain (621/2011) 162 §:n nojalla hakea muutosta valittamalla hallinto-oikeuteen. Valitusaika on 30 päivää päätöksen antopäivästä sitä määräaikaan lukematta. Päätöksen liitteenä olevasta valitusosoituksesta ilmenee, miten muutosta haettaessa on meneteltävä.

Päätös on nähtävillä Tukesin kirjaamossa (Opastinsilta 12 B, Helsinki), Tukesin Rovaniemen toimipaikassa (käyntiosoite; Valtakatu 2, Rovaniemi) ja Tukesin kotisivulla (<https://tukes.fi/malminetsintaluvat-ja-valtaukset>) sekä Kalajoen ja Kannuksen kaupunkien ilmoitustauluilla.

Lisätietoja [kaivosasiat@tukes.fi](mailto:kaivosasiat@tukes.fi) tai Esa Tuominen puh. 029 5052 018

Kuulutettu 14.6.2018

Pidetään nähtävänä 16.7.2018 asti

Northern Aspect Resources Oy  
c/o Pekka Holopainen  
Kalliolaw Asianajotoimisto Oy  
Eteläranta 12  
00130 Helsinki

## MALMINETSINTÄLUPAPÄÄTÖS

Hakija: Northern Aspect Resources Oy  
Y-tunnus: 2793608-7  
Suomi

Yhteystiedot:  
Northern Aspect Resources Oy  
c/o Pekka Holopainen  
Kalliolaw Asianajotoimisto Oy  
Eteläranta 12  
00130 Helsinki

Lisätietoja antaa:  
Pekka Holopainen  
pekka.holopainen@kalliolaw.fi  
Puh: 0505911089

Alueen nimi: Hanni  
Alueen sijainti: Kalajoki, Kannus

Hakemus on tullut vireille 31.1.2018. Viranomaisen on tehnyt hakemustarkastuksen ja todennut hakemuksen täyttävän kaivoslain 34 §:n vaatimukset. Hakemuksen lupatunnus on ML2018:0004 ja kaivoslain 34 §:n mukainen etuoikeuspäivämäärä 31.1.2018.

Hakemuksen tarkoitus: Malminetsintä kaivoslain (621/2011) pykälien 5, 9 ja 32 tarkoittamalla tavalla

## PÄÄTÖS

Turvallisuus- ja kemikaalivirasto (Tukes) myöntää kaivoslain (621/2011) nojalla Northern Aspect Resources Oy:lle malminetsintäluvan nimeltä "Hanni" lupatunnuksella ML2018:0004.

Perustelut: Hakija on osoittanut, että kaivoslaissa (621/2011) säädetyt edellytykset täyttyvät eikä luvan myöntämiselle ole kaivoslaissa säädettyä estettä. Tässä malminetsintälupapäätöksessä annetut tarpeelliset tarkentavat lupamääräykset yleisten ja yksityisten etujen turvaamiseksi perustuvat kaivoslain (621/2011) 51 §:ään.

Malminetsintäluvan nojalla luvanhaltijalla on oikeus omalla ja toisen maalla tässä luvassa mainitulla alueella (malminetsintäalueella) tutkia geologisten muodostumien rakenteita ja

koostumusta sekä tehdä muita kaivostoimintaa valmistelevia tutkimuksia ja muuta malminetsintää esiintymän paikallistamiseksi sekä sen laadun, laajuuden ja hyödyntämiskelpoisuuden selvittämiseksi sen mukaan kuin tässä malminetsintäluvassa tarkemmin määrätään. Malminetsintälupa ei oikeuta esiintymän hyödyntämiseen.

#### Päätöksen voimassaolo

Malminetsintälupa on voimassa tällä päätöksellä enintään neljä (4) vuotta päätöksen lainvoimaiseksi tulosta.

Perustelut: Hakija on hakenut malminetsintälupaa kaivoslain (621/2011) 34 §:n mukaisesti. Mikäli luvanhaltija haluaa pienentää voimassaolevaa malminetsintälupaa sen voimassaoloaikana tai luopua siitä kokonaan, tulee luvanhaltijan toimittaa kaivosviranomaiselle ilmoitus joko osittaisesta tai koko malminetsintäalueen raukeamisesta (Kaivoslaki 621/2011, 61 §, 66 §, 67 §).

#### Päätöksen täytäntöönpano

Kaivoslain (621/2011) 168.1 §:n mukaisesti malminetsintälupaan perustuvat toimenpiteet saa aloittaa, kun siihen oikeuttava lupapäätös on saanut lainvoiman ja lupapäätöksessä määrätyt velvoitteet on suoritettu. Jos asianomaisen toimenpiteen suorittaminen edellyttää muualla lainsäädännössä vaadittua lupaa, saa toimenpiteen kuitenkin aloittaa vasta, kun asianomainen lupapäätös on saanut lainvoiman tai toiminnan aloittamiseen on saatu oikeus asiassa toimivaltaiselta viranomaiselta.

#### Malminetsintäalueen tiedot

Pinta-ala: 1359,03 ha  
Alueen nimi: Hanni  
Sijainti: Kalajoki, Kannus  
Alueen tarkempi sijainti ja rajat ilmenevät tähän päätökseen liitetystä lupakartasta (Liite 1).

#### Alueesta tarkemmin

Alue sijaitsee Kalajoen ja Kannuksen kaupunkien rajalla. Hakijalla on voimassa olevia malminetsintälupia ja malminetsintälupahakemuksia alueesta välittömästi luoteeseen. Alueella ei ole suojelualueita, pohjavesialueita, tunnettuja muinaismuistoja tai muita suojeltuja kohteita.

#### Otaksuma mineraaleista

Alueella arvioidaan olevan kultaa.

#### Yleisten ja yksityisten etujen turvaamiseksi tarpeelliset lupamääräykset (velvoitteet ja rajoitukset)

##### 1. Määräys malminetsintätutkimusten sallituista ajankohdista ja menetelmistä, sekä malminetsintään liittyvistä laitteista ja rakennelmista

Tämän malminetsintäluvan nojalla on sallittua suorittaa seuraavia malminetsintätoimenpiteitä ja soveltaa seuraavia malminetsintämenetelmiä:

1. Geofysikaaliset ja geokemialliset tai vaikutuksiltaan niihin verrattavat tutkimusmenetelmät
2. Koneellisesti tehtävät maaperä- ja kallioperänäytteenotto (moreeni-, ura- ja pistenäytteet, kairaus)

Perustelut: Hakija on esittänyt hakemuksessaan nämä menetelmät ja kaivosviranomaisen arvioi ne tarpeellisiksi, jotta alueen mineraalipotentialiaali saadaan tehokkaasti tutkittua. Jotta mahdolliselle jatkoluvalle edellytetty vaade tehokkaasta malminetsinnästä toteutuu, tässä lupamääräyksessä tarkoitettujen toimenpiteiden tulee olla pääosin suoritettuina.

## 2. Määräys tutkimustoita ja -tuloksia koskevasta selvitysvastuusta

Malminetsintäluvan haltijan on vuosittain toimitettava kaivosviranomaiselle selvitys suoritetuista tutkimustoista ja niiden tuloksista. Tutkimustoita ja -tuloksia koskevaan vuosittaiseen selvitykseen on sisällytettävä: käytetyt tutkimus- ja työmenetelmät, yhteenveto tehdyistä tutkimuksista ja pääasialliset tulokset. Kaivosviranomaisen voi ohjeistaa hakijoita tarkemmin raportoinnin muodosta ja ajankohdasta. Ohje löytyy Tukesin internet-sivuilta. Kunkin kalenterivuoden tutkimustoista ja -tuloksista on raportoitava seuraavan vuoden kesäkuun loppuun mennessä, ellei toisin ohjeisteta.

Perustelut: Määräyksen perusteena on kaivoslaki (621/2011) 14 § ja VNa kaivostoiminnasta (391/2012) 4 §.

## 3. Määräys jälkitoimenpiteiden ajankohdasta ja ilmoittamisesta kaivosviranomaiselle

Kun malminetsintälupa on rauennut tai peruutettu, malminetsintäluvan haltijan on

1) välittömästi saatettava malminetsintäalue yleisen turvallisuuden vaatimaan kuntoon, poistettava väliaikaiset rakennelmat ja laitteet, huolehdittava alueen kunnostamisesta ja siistimisestä sekä saatettava alue mahdollisimman luonnonmukaiseen tilaan. Malminetsintäluvan haltijan on tehtävä kirjallinen ilmoitus kaivosviranomaiselle, malminetsintäalueeseen kuuluvien kiinteistöjen omistajille ja muille oikeudenhaltijoille, kun toimenpiteet on saatettu loppuun. Ilmoituksen tulee sisältää tiedot jälkitoimenpiteiden päättymispäivästä sekä kuvaus toteutetuista jälkitoimenpiteistä.

2) kuuden kuukauden kuluessa luovutettava kaivosviranomaiselle tutkimustyöselostus, tutkimukseen liittyvä tietoaineisto ja kirjallinen esitys edustavasta otoksesta kairasydämiä. Kaivosviranomaisen ohjeistaa hakijoita tarkemmin raportoinnin muodosta. Ohje löytyy Tukesin internet-sivuilta.

Perustelut: Määräyksen perusteena on kaivoslaki (621/2011), 15 § ja VNa kaivostoiminnasta (391/2012), 5 §.

## 4. Määräys kaivannaisjätteen jätehuoltosuunnitelmasta ja sen noudattamisesta

Malminetsintäluvan haltija on velvollinen huolehtimaan maa- ja kiviainesjätteen synnyn

ehkäisemisestä, sen haitallisuuden vähentämisestä sekä jätteen hyödyntämisestä tai käsittelemisestä.

Malminetsinnästä tässä luvassa myönnettyillä menetelmillä ei synny kaivannaisjätettä. Töiden loputtua kohteella on alue välittömästi saatettava mahdollisimman luonnonmukaiseen tilaan ja korjattava mahdolliset maastovahingot.

Perustelut: Määräyksen perusteena on kaivoslaki (621/2011) 13 § ja VNa kaivostoiminnasta (391/2012) 3 §.

#### 5. Määräys ilmoitusvelvollisuudesta koskien malminetsintäalueen maastotöitä ja rakennelmia

Malminetsintäluvan haltijan on hyvissä ajoin etukäteen ilmoitettava kirjallisesti malminetsintäalueeseen kuuluvien kiinteistöjen omistajille (sekä näihin rinnastettaville, Kaivoslaki 5.2 §) ja muille oikeudenhaltijoille kaikista maastotöistä, jotka voivat aiheuttaa vahinkoa tai haittaa, sekä väliaikaisista rakennelmista. Lisäksi malminetsintäluvan haltijan on ilmoitettava maastotöistä toimialallaan yleistä etua valvoville viranomaisille:

- Tukesille
- Pohjois-Pohjanmaan ELY-keskuksen ympäristövastuualueelle
- Etelä-Pohjanmaan ELY-keskuksen ympäristövastuualueelle
- Mikäli lupa-alueelta löydetään tutkimusten yhteydessä muinaismuistolaissa tarkoitettuja kohteita, tulee luvanhaltijan toimia siten kuin muinaismuistolaissa todetaan ja ilmoittaa löydöksistä viipymättä Museovirastoon.

Perustelut: Määräyksen perusteena on kaivoslaki (621/2011) 12 § ja VNa kaivostoiminnasta (391/2012) 2 §.

#### 6. Määräys malminetsintäalueen koon pienentämisen aikataulusta

Kaivosviranomainen ei näe malminetsintäalueen pienentämisen aikataululle olevan tarvetta. Tutkimuksia voidaan pitää perusteltuna koko ML2018:0004 alueelle. Jos luvan haltija haluaa pienentää voimassaolevaa malminetsintäilupaa tai luopua siitä kokonaan, tulee luvan haltijan tehdä siitä ilmoitus kaivosviranomaiselle.

Perustelut: Määräyksen perusteena on kaivoslaki (621/2011) 11 §. Otettaessa huomioon alueen koko, tutkimussuunnitelma ja sen perustelut, voidaan tutkimuksia pitää perusteltuna koko alueelle.

#### 7. Määräys vakuuden asettamisesta

Malminetsintäluvalle ML2018:0004 määrätään asetettavaksi lupakohtainen 2500 euron suuruinen vakuus. Vakuus tulee asettaa pankkitalletuksena Turvallisuus- ja kemikaalivirastolle kaivoslain (621/2011) 15 §:ssä tarkoitettujen jälkitoimenpiteiden sekä 103 §:ssä tarkoitetun vahingon ja haitan korvaamista, sekä muiden kaivoslakiin perustuvien velvoitteiden täyttämistä

varten. Tässä malminetsintäluvassa määrätty vakuus on lisättävä viimeistään 30 päivänä siitä, kun malminetsintälupa on tullut lainvoimaiseksi, luvanhaltijan malminetsinnästä mahdollisesti aiheutuvaa vahinkoa, haittaa tai muuta kaivoslaissa mainittua velvoitetta varten pankkiin avatulle vakuustalletustilille. Kaivoslain 73 §:ssä tarkoitettu luvan siirto ei vapauta vakuutta.

Perustelut: Määräyksen perusteena on kaivoslaki (621/2011) 107, 109, 110 ja 111 §. Vakuus asetetaan kaivosviranomaisen arvion perusteella. Kaivosviranomaisen on arvioinut toiminnan laatua ja laajuutta (lupamääräys 1), toiminta-alueen erityispiirteitä, sekä luvassa säädettyjä velvoitteita lupamääräykset huomioiden ja päätytynyt määrättyyn vakuuteen. Kaivosviranomaisen on luvan siirron tai muuttamisen yhteydessä harkittava, onko vakuuden lajia tai suuruutta tarkistettava.

8. Määräykset malminetsintää ja malminetsintäalueen käyttöä koskevista seikoista sen varmistamiseksi, ettei toiminnasta aiheudu kaivoslaissa (621/2011) kiellettyä seurausta

Malminetsintäluvalla haltijan on tuljettava kairareliät, mikäli kairareliästä nousee pohjavettä maanpinnalle. Kairaputket on katkaistava mahdollisimman läheltä maanpintaa, ja kairakohteiden jätehuolto sekä siistiminen on tehtävä välittömästi töiden loputtua kohteella. Jos kairauksessa tarvittavan käytettävän veden määrä ylittää 100m<sup>3</sup>/vrk, on toimittava kuten vesilain (587/2011) 15 §:ssä todetaan. Tutkimustöitä tehtäessä on otettava huomioon ympäristönsuojelulain (527/2014) 17 §:n mukainen pohjaveden pilaamiskielto ja toiminnasta ei saa aiheutua vaaraa pohjaveden määrälle tai laadulle. Alueella mahdollisesti sijaitsevat luonnontilaiset lähteet ja yksityiset talousvesikaivot pitää huomioida tutkimustoiminnassa. Malminetsinnästä ja muusta malminetsintäalueen käytöstä ei saa aiheutua merkittäviä muutoksia luonnonolosuhteissa, eikä merkittävää maisemallista haittaa. Malminetsintätoiminnalla ei saa vaarantaa liito-oravien pesä- tai levähdyspaikkoja, eikä viitasammakoiden elinympäristöjä.

Perustelut: Malminetsintäluvalla haltijan on luovuttuaan malminetsintäluvan alueesta tai sen menetettyään viipymättä saatettava malminetsintäalue yleisen turvallisuuden vaatimaan kuntoon, sekä saatettava alue mahdollisimman luonnonmukaiseen tilaan (621/2011) 11 ja 15 §.

9. Määräykset yleisen ja yksityisen edun kannalta välttämättömistä ja luvan edellytysten toteuttamiseen liittyvistä seikoista

Hakemukseen saatujen lausuntojen perusteella alueelta ei ole tullut tietoon sellaisia ympäristö- tai luontoarvoja, jotka olisivat esteenä malminetsintäluvalla myöntämiselle.

Malminetsintäluvalla haltijan tulee esittää hyvissä ajoin ennen tutkimustöiden aloittamista tarkka tutkimussuunnitelma toimenpiteineen ja sijaintitietoineen Tukesille. Lisäksi tutkimussuunnitelma tulee toimittaa tiedoksi Pohjois-Pohjanmaan ja Etelä-Pohjanmaan ELY-keskuksille.

Perustelut: Tutkimussuunnitelman esittämisvelvollisuudella varmistetaan, että toimenpiteisiin voidaan tarvittaessa valvonnallisesti puuttua. Samalla Tukesin on mahdollista kaivoslain valvonnan toteuttamiseksi arvioida toimenpiteiden vaikutusta ja tarvittaessa antaa tarkempia lisämääräyksiä toimenpiteiden suorittamisesta. Kaivoslaki (621/2011) 11 § ja 12 §, VNa (391/2012) 2 §.

Vaikka tässä malminetsintäluvassa sallitut tutkimusmenetelmät eivät vaikuta laajasti ympäristöön, malminetsintäluvun haltijan on oltava kuitenkin riittävästi selvillä hankkeen ympäristövaikutuksista siinä laajuudessa kuin kohtuudella voidaan edellyttää.

Siirtyminen lupa-alueelle, ja lupa-alueella liikkuminen sulanmaan aikana on pyrittävä suunnittelemaan niin, että olemassa olevia uria ja luontaisia aukkopaikkoja käytetään mahdollisimman paljon hyväksi. Kosteikkoalueilla liikkumista tulee välttää sulanmaan aikana.

Malminetsintäluvun haltijan on rajoitettava malminetsintä ja muu malminetsintäalueen käyttö tutkimustyön kannalta välttämättömiin toimenpiteisiin. Toimenpiteet on suunniteltava siten, että niistä ei aiheudu kohtuudella vältettävissä olevaa yleisen tai yksityisen edun loukkausta. Malminetsintäluvun nojalla tapahtuvasta malminetsinnästä ja muusta malminetsintäalueen käytöstä ei saa aiheutua:

- 1) haittaa ihmisten terveydelle tai vaaraa yleiselle turvallisuudelle;
- 2) olennaista haittaa muulle elinkeinotoiminnalle;
- 3) merkittäviä muutoksia luonnonolosuhteissa;
- 4) harvinaisten tai arvokkaiden luonnonesiintymien olennaista vahingoittumista;
- 5) merkittävää maisemallista haittaa.

Perustelut: Määräys perustuu kaivoslain (621/2011) 11 §:ään.

#### 10. Määräys malminetsintäkorvauksen suuruudesta ja maksuajankodasta

Malminetsintäluvun haltijan on maksettava malminetsintä-alueeseen kuuluvien kiinteistöjen omistajille vuotuista korvausta 20 euroa hehtaarilta luvan voimassaoloajalta.

Malminetsintäkorvaus on ensimmäiseltä vuodelta maksettava viimeistään 30 päivänä siitä, kun malminetsintälupa on tullut lainvoimaiseksi. Seuraavina vuosina korvaus on maksettava vastaavana ajankohtana. Luvan haltijan on ilmoitettava malminetsintäkorvauksen kokonaissuorituksesta kirjallisesti kaivosviranomaiselle, kun velvollisuus on täytetty.

Perustelut: Määräys perustuu kaivoslain (621/2011) 99 §:ään, jossa säädetään malminetsintäkorvauksen suuruudesta ja maksutavasta ja kaivoslain (621/2011) 51.11 § ja 152.1 §.

Mikäli malminetsintäaluetta kuitenkin pienennetään osittaisella raukeamisella ennen varsinaisen päätöksen maksuajankohtaa (lainvoimaisuus päivämäärä), määräytyy maksu raukeamispäätöksen lainvoimaisuus päivämääränä voimaan jäävän alueen pinta-alan mukaisesti.

Määräys perustuu kaivoslain (621/2011) 51 §, 67 § ja 69 §:ään jossa säädetään malminetsintäluvun raukeamisesta.

#### 11. Määräys vahinkojen ja haittojen korvaamisesta malminetsintäalueella

Malminetsintäluvan haltijan on korvattava malminetsintäalueella tapahtuvasta kaivoslakiin (621/2011) perustuvasta toiminnasta aiheutuneet vahingot ja haitat, jollei jonkin toimenpiteen osalta korvauksesta toisin säädetä.

Perustelut: Määräys perustuu kaivoslain (621/2011) 103 §:ään, jossa säädetään vahinkojen ja haittojen korvaamisesta malminetsintäalueella.

#### Hakemuksen käsittely

Malminetsintälupahakemus: Northern Aspect Resources Oy	31.1.2018
Kuulutus hakemuksesta: Tukes	14.2.2018
Lausuntopyyntö: Tukes	14.2.2018
Päätös: Tukes	14.6.2018

#### Lupahakemuksesta tiedottaminen

Tukes on tiedottanut hakemuksesta 14.2.2018 kuuluttamalla siitä vähintään 30 päivän ajan Tukesin Rovaniemen toimipisteen, Kalajoen kaupungin sekä Kannuksen kaupungin ilmoitustaululla. Hakemus on ollut nähtävillä myös Tukesin internet-sivuilla. Hakemus on ollut nähtävillä 19.3.2018 saakka.

Tukes on tiedottanut hakemuksesta asianosaisille maanomistajille 14.2.2018.

Lausunnot ja mielipiteet on pyydetty toimitettavaksi viimeistään 19.3.2018. Tämän päivämäärän jälkeenkin toimitetut lausunnot ja mielipiteet on otettu ratkaisussa huomioon.

#### Lausuntopyyntö ja lausunnot hakemuksesta

Hakemuksesta on lähetetty lausuntopyyntö ja saatu lausunnot seuraavasti:

- 1) Tukesin lausuntopyyntö on lähetetty Kalajoen kaupungille 14.2.2018.  
Kalajoen kaupunki ei ole antanut asiasta lausuntoa.
- 2) Tukesin lausuntopyyntö on lähetetty Kannuksen kaupungille 14.2.2018.  
Kannuksen kaupunki ei ole antanut asiasta lausuntoa.
- 3) Tukesin lausuntopyyntö on lähetetty Pohjois-Pohjanmaan ELY-keskukselle 14.2.2018.  
Pohjois-Pohjanmaan ELY-keskus on antanut lausunnon 8.3.2018.
- 4) Tukesin lausuntopyyntö on lähetetty Pohjanmaan ELY-keskukselle 14.2.2018.  
Pohjanmaan ELY-keskus on ohjannut asian Etelä-Pohjanmaan ELY-keskukselle. Etelä-Pohjanmaan ELY-keskus on antanut lausunnon 2.5.2018.



Muistutukset ja mielipiteet

Hakemuksen johdosta ei ole saapunut muistutuksia tai mielipiteitä.

Hakijan vastine

Hakijalta ei ole pyydetty vastinetta.

Tukesin kannanotto lausunnoissa, mielipiteissä ja muistutuksissa esitettyihin yksilöityihin vaatimuksiin

Lausunnoissa ja mielipiteissä esitetyt asiat on otettu huomioon lupapäätöksessä lupamääräyksiin.

Tiedoksi luvan haltijalle

Kaivoslain (621/2011) suhde muuhun lainsäädäntöön

Sen lisäksi, mitä kaivoslaissa säädetään, sovelletaan kaivoslain mukaista lupa- tai muuta asiaa ratkaistaessa ja muutoin tämän lain mukaan toimittaessa muun muassa; luonnonsuojelulakia ([1096/1996](#)), ympäristönsuojelulakia ([257/2014](#)), erämaalakia ([62/1991](#)), maankäyttö- ja rakennuslakia ([132/1999](#)), vesilakia ([587/2011](#)), poronhoitolakia ([848/1990](#)), säteilylakia ([592/1991](#)), ydinenergialakia ([990/1987](#)), muinaismuistolakia ([295/1963](#)), maastoliikennelakia ([1710/1995](#)) ja patoturvallisuuslakia ([494/2009](#)). Malminetsintäluvan haltijan on aina noudatettava Suomen lainsäädäntöä ja asiaan liittyviä muita kansainvälisiä sopimuksia.

Maastossa liikkuminen

Maastoliikennelain (1710/1995) 4.1 §:n ja 4.2 §:n 9-kohdan mukaan kaivoslaissa (621/2011) tarkoitetulla malminetsintäalueella ja 30 metrin etäisyydellä sen rajasta moottorikäyttöisellä ajoneuvolla liikkuminen ei edellytä maanomistajan tai haltijan lupaa, kun kyse on asianomaisessa malminetsintäluvassa tai kaivosluvassa tarkoitetun toiminnan kannalta välttämättömästä liikkumisesta. Viitaten lupamääräykseen 9, malminetsintäluvan haltija veloitetaan rajoittamaan malminetsintä ja malminetsintäalueen käyttö tutkimustyön kannalta välttämättömiin toimenpiteisiin. Malminetsinnästä ei saa aiheutua merkittäviä muutoksia luonnonolosuhteissa, harvinaisten tai arvokkaiden luonnonesiintymien olennaista vahingoittumista tai merkittävää maisemallista haittaa. Aiheutetut vahingot on korvattava maanomistajalle.

Luvan muuttaminen ja raukeaminen

Malminetsintäluvan haltijan on kaivoslain (621/2011) 69 §:n mukaan haettava malminetsintäluvan muuttamista, jos tutkimussuunnitelmaa muutetaan tai täydennetään siten, että lupamääräyksiä on tarpeen tarkistaa. Luvanhaltija voi lisäksi hakea malminetsintäluvan muuttamista lupamääräysten tarkistamiseksi, kun luvan mukaista toimintaa on tarpeen muuttaa.

Kaivosviranomaisen on päätettävä, että malminetsintälupa raukeaa, jos luvanhaltija tekee asiaa koskevan ilmoituksen. Luvanhaltija on velvollinen tekemään ilmoituksen, jos tarkoituksena ei enää ole harjoittaa lupaan perustuvaa toimintaa. Malminetsintälupa raukeaa ilmoituksen saavuttua

kaivosviranomaiselle.

#### Luvan voimassaolon jatkaminen

Mikäli luvan voimassaoloa halutaan jatkaa kaivoslain (621/2011) 61 §:n mukaisesti, tulee hakemus malminetsintäluvan voimassaolon jatkamiseksi toimittaa kaivosviranomaiselle viimeistään kaksi kuukautta ennen luvan voimassaolon päättymistä. (VnA kaivostoiminnasta (391/2012) 27.1 §).

Kaivoslain (621/2011) 61.1 §:n mukaan malminetsintäluvan voimassaoloa voidaan jatkaa enintään kolme vuotta kerrallaan siten, että lupa on voimassa yhteensä enintään viisitoista vuotta.

Kaivoslain (621/2011) 61.2 §:n mukaan malminetsintäluvan voimassaolon jatkamisen edellytyksenä on, että:

- 1) malminetsintä on ollut tehokasta ja järjestelmällistä;
- 2) esiintymän hyödyntämismahdollisuuksien selvittäminen edellyttää jatkotutkimuksia;
- 3) luvanhaltija on noudattanut tässä laissa säädettyjä velvollisuuksia samoin kuin lupamääräyksiä;
- 4) voimassaolon jatkamisesta ei aiheudu kohtuutonta haittaa yleiselle tai yksityiselle edulle.

Kaivoslain (621/2011) 66 §:n mukaan malminetsintäluvan voimassaolon jatkamista varten lupaviranomaiselle on ennen luvan voimassaolon päättymistä toimitettava lupahakemus sekä lupaharkinnan kannalta tarpeelliset ja luotettavat selvitykset edellä mainituista voimassaolon jatkamisen edellytyksistä.

Kaivostoiminnasta annetun valtioneuvoston asetuksen (391/2012) 27.2 §:n mukaan hakemuksesta tulee käydä ilmi hakijan haluamat muutokset lupa-alueeseen tai muut merkittävät muutokset sekä asianosaisissa tapahtuneet muutokset. Asetuksen 27.3 §:n mukaisesti hakemukseen tulee liittää lupaharkinnan kannalta tarpeellinen ja luotettava selvitys:

- 1) hakemuksen kohteena olevan luvan nojalla tehdyistä toimenpiteistä ja niiden tuloksista;
- 2) alueelle kohdistuneiden tutkimuskustannusten määrästä;
- 3) esiintymän hyödyntämismahdollisuuksista ja jatkotutkimusten tarpeellisuudesta;
- 4) perustelut aluerajaukselle.

Lisäksi hakemukseen sovelletaan vastaavasti, mitä lupahakemuksesta säädetään kaivoslain (621/2011) 34 §:ssä.

#### Lupapäätöksestä tiedottaminen

Lupapäätös on toimitettu päätöksenantopäivänä:

- Northern Aspect Resources Oy:lle (hakija)

Jäljennös päätöksestä on toimitettu antopäivänä:

- Kalajoen kaupungille,
- Kannuksen kaupungille,
- Pohjois-Pohjanmaan ELY-keskukselle,
- Etelä-Pohjanmaan ELY-keskukselle,
- Museovirastolle tiedoksi

Toimivaltaiselle maanmittaustoimistolle toimitetaan tiedot Maanmittauslaitoksen ja Tukesin

sopiman menettelyn mukaisesti malminetsintäluvasta merkinnän tekemiseksi kiinteistötietojärjestelmään. Asianosaisia tiedotetaan päätöksestä Keskipohjanmaa-lehdessä.

Perustelut: Päätöksestä tiedottaminen ja siinä noudatettu menettely perustuvat kaivoslain (621/2011) lupapäätöksestä tiedottamista koskevaan 58 §:ään.

#### Päätösmaksu

Tästä päätöksestä perittävä maksu on 6 000 €. Valtion talous- ja henkilöstöhallinnan palvelukeskus lähettää laskun hakijalle.

Maksu perustuu hakemuksen vireille tullessa voimassa olleeseen asetukseen Turvallisuus- ja kemikaaliviraston maksullisista suoritteista (1455/2015).

#### Muutoksenhaku

Tähän päätökseen saa kaivoslain (621/2011) 162 §:n nojalla hakea muutosta valittamalla Pohjois-Suomen hallinto-oikeuteen.

Valitusaika on 30 päivää tämän päätöksen antopäivästä sitä määräaikaan lukematta. Liitteenä olevasta valitusosoituksesta ilmenee, miten muutosta haettaessa on meneteltävä.

Päätöksestä perittävästä maksusta valitetaan samassa järjestyksessä kuin pääasiasta.

#### Lisätietoja

[kaivosasiat@tukes.fi](mailto:kaivosasiat@tukes.fi) tai Esa Tuominen, puh. 029 5052 018

Ilkka Keskitalo  
Ylitarkastaja

Esa Tuominen  
Ylitarkastaja

#### LIITTEET

Liite 1	ML2018:0004 malminetsintäluvakartta
Liite 2	Tilakohtaiset pinta-alat malminetsintäluva-alueella
Liite 3	Asianosaiset maanomistajat
Liite 4	Pohjois-Pohjanmaan ELY-keskuksen lausunto
Liite 5	Etelä-Pohjanmaan ELY-keskuksen lausunto

## VALITUSOSOITUS Valitusviranomainen

Päätökseen saa hakea muutosta valittamalla sille hallinto-oikeudelle, jonka tuomiopiirissä pääosa tässä päätöksessä tarkoitettusta alueesta sijaitsee. Toimivaltainen hallinto-oikeus on mainittu valitusosoituksen lopussa. Valituskirjelmä osoitetaan valitusviranomaiselle ja se on toimitettava valitusajassa hallinto-oikeuden kirjaamoon.

### Valitusaika

Määräaika valituksen tekemiseen on kolmekymmentä (30) päivää tämän päätöksen antopäivästä sitä määräaikaan lukematta.

### Valitusoikeus

Malminetsintälupaa, kaivoslupaa ja kullanhuuhtontalupaa koskevaan päätökseen, mainitun luvan voimassaolon jatkamista, raukeamista, muuttamista ja peruuttamista koskevaan päätökseen sekä kaivostoiminnan lopettamispäätökseen saa hakea muutosta:

- 1) asianosainen;
  - 2) rekisteröity yhdistys tai säätiö, jonka tarkoituksena on ympäristön-, terveyden- tai luonnonsuojelun taikka asuin ympäristön viihtyisyyden edistäminen ja jonka sääntöjen mukaisella toiminta-alueella kysymyksessä olevat ympäristövaikutukset ilmenevät;
  - 3) toiminnan sijaintikunta tai muu kunta, jonka alueella toiminnan haitalliset vaikutukset ilmenevät;
  - 4) elinkeino-, liikenne- ja ympäristökeskus ja muu asiassa toimialallaan yleistä etua valvova viranomainen;
  - 5) saamelaiskäräjät sillä perusteella, että luvassa tarkoitettu toiminta heikentää saamelaisten oikeutta alkuperäiskansana ylläpitää ja kehittää omaa kieltään ja kulttuuriaan;
  - 6) kolttien kyläkokous sillä perusteella, että luvassa tarkoitettu toiminta heikentää kolttien alueella kolttien elinolosuhteita ja mahdollisuuksia harjoittaa elinkeinoja.
- Kaivosviranomaisella on lisäksi oikeus valittaa sellaisesta päätöksestä, jolla hallinto-oikeus on muuttanut sen tekemää päätöstä tai kumonnut päätöksen.

### Valituksen sisältö

Valituskirjelmässä on ilmoitettava

- päätös, johon haetaan muutosta
- miltä kohdin päätökseen haetaan muutosta ja mitä muutoksia siihen vaaditaan tehtäväksi
- perusteet, joilla muutosta vaaditaan
- valittajan nimi ja kotikunta
- postiosoite ja puhelinnumero, joihin asiaa koskevat ilmoitukset valittajalle voidaan toimittaa

Jos valittajan puhevaltaa käyttää hänen laillinen edustajansa tai asiamiehensä tai jos valituksen laatijana on joku muu henkilö, valituskirjelmässä on ilmoitettava

myös tämän nimi ja kotikunta.

Valittajan, laillisen edustajan tai asiamiehen on allekirjoitettava valituskirjelmä, ellei valituskirjelmää toimiteta sähköisesti (telekopiona tai sähköpostilla).

#### Valituksen liitteet

Valituskirjelmään on liitettävä

- päätös, johon haetaan muutosta valittamalla, alkuperäisenä tai jäljennöksenä
- asiakirjat, joihin valittaja vetoaa vaatimuksensa tueksi, jollei niitä ole jo aikaisemmin toimitettu viranomaiselle
- asiamiehen valtakirja

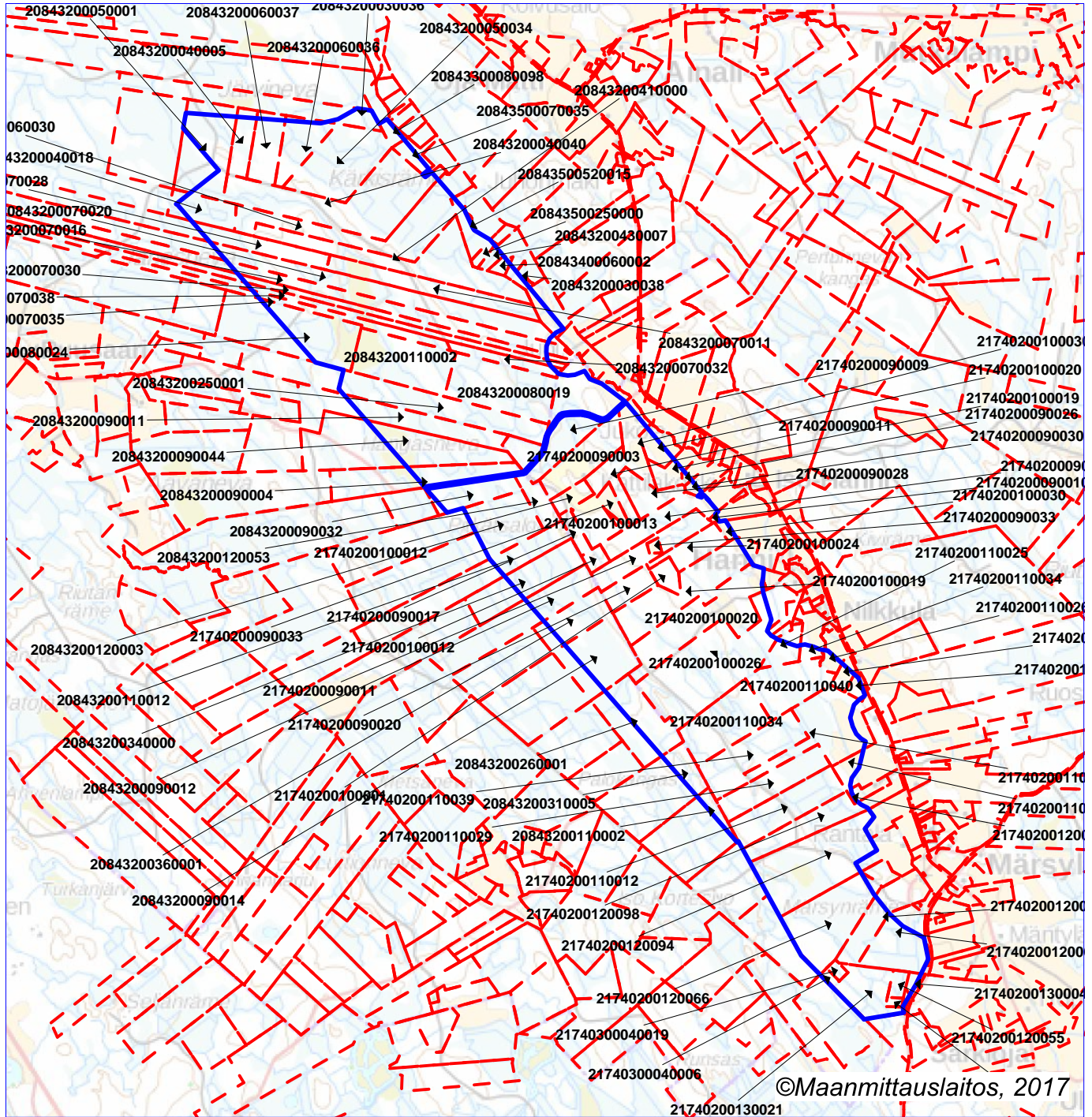
#### Valituskirjelmän toimittaminen perille

Valituskirjelmän voi viedä valittaja itse tai hänen valtuuttamansa asiamies. Valituskirjelmä liitteineen voidaan myös lähettää postitse, telekopiona tai sähköpostilla. Postiin valituskirjelmä on jätettävä niin ajoissa, että se ehtii perille valitusajan viimeisenä päivänä ennen aukioloajan päättymistä. Hallinto-oikeudessa kirjaamon aukioloaika on klo 8.00–16.15. Sähköisesti (telekopiona tai sähköpostilla) toimitetun valituskirjelmän on oltava toimitettu niin, että se on käytettävissä vastaanottolaitteessa tai tietojärjestelmässä määräajan viimeisenä päivänä ennen virka-ajan päättymistä.

Valittajalta peritään hallinto-oikeudessa oikeudenkäyntimaksu 250 euroa. Tuomioistuinten ja eräiden oikeushallintoviranomaisten suoritteista perittävistä maksuista annetussa laissa (701/1993) on erikseen säädetty eräistä tapauksista, joissa maksua ei peritä.

Toimivaltaisen hallinto-oikeuden yhteystiedot muutoksenhakua varten:

Pohjois-Suomen hallinto-oikeus  
käyntiosoite: Isokatu 4, 3 krs, 90100 Oulu  
postiosoite: PL 189, 90101 Oulu  
puhelin: 029 56 42800  
faksi: 029 56 42841  
sähköposti: [pohjois-suomi.hao@oikeus.fi](mailto:pohjois-suomi.hao@oikeus.fi)



Malminetsintälupa-alue



Kiinteistörajat

Mittakaava 1:50 000

Northern Aspect Resources Oy  
Hanni  
ML2018:0004



ML2018:0004 Hanni  
Tilakohtaiset pinta-alat

Tila r:no	Pinta-ala (ha)
208-432-3-36	4,45
208-432-3-38	0,96
208-432-4-5	8,30
208-432-4-18	9,97
208-432-4-40	56,74
208-432-5-1	18,24
208-432-5-34	33,88
208-432-6-30	36,97
208-432-6-36	14,04
208-432-6-37	12,80
208-432-7-11	22,83
208-432-7-16	24,56
208-432-7-20	38,55
208-432-7-28	14,54
208-432-7-30	13,89
208-432-7-32	7,28
208-432-7-35	10,18
208-432-7-38	13,03
208-432-8-19	34,55
208-432-8-24	23,77
208-432-9-4	11,43
208-432-9-11	19,92
208-432-9-12	13,05
208-432-9-14	21,40
208-432-9-32	12,93
208-432-9-44	22,90
208-432-10-48	0,07
208-432-11-2	34,71
208-432-11-3	0,01
208-432-11-12	11,80
208-432-12-3	21,92
208-432-12-36	0,07
208-432-12-53	7,65
208-432-25-1	32,89
208-432-26-1	17,00
208-432-31-5	7,67
208-432-34-0	15,37
208-432-35-5	0,18
208-432-36-1	13,13
208-432-41-0	41,27
208-432-43-7	2,67
208-432-44-0	0,01
208-433-08-98	2,30
208-434-6-2	1,62
208-434-6-26	0,32

208-435-7-35	3,21
208-435-25-0	5,43
208-435-52-15	5,44
217-402-9-3	36,59
217-402-9-9	35,76
217-402-9-10	0,17
217-402-9-11	28,87
217-402-9-17	4,21
217-402-9-20	8,96
217-402-9-26	0,55
217-402-9-28	10,21
217-402-9-30	1,06
217-402-9-33	4,91
217-402-10-1	4,83
217-402-10-12	8,25
217-402-10-13	9,98
217-402-10-19	38,25
217-402-10-20	41,91
217-402-10-24	10,68
217-402-10-26	56,50
217-402-10-30	12,09
217-402-11-10	28,88
217-402-11-12	27,16
217-402-11-25	4,86
217-402-11-26	2,24
217-402-11-29	20,31
217-402-11-34	31,81
217-402-11-39	31,26
217-402-11-40	22,14
217-402-12-1	1,02
217-402-12-27	10,33
217-402-12-55	3,07
217-402-12-63	17,66
217-402-12-66	33,50
217-402-12-75	0,36
217-402-12-94	46,43
217-402-12-98	17,63
217-402-13-4	1,32
217-402-13-21	16,66
217-402-23-1	0,02
217-403-4-6	1,07
217-403-4-19	1,57

Pinta-ala yhteensä: 1359,03 ha



ML2018:0004 Hanni

Asianosaiset maanomistajat:

AINALI MIKKO ELMERI  
AINALI MIRJA MARJATTA  
ALA-HILLILÄ PETRI MATIAS  
BORGMASTARS ANNA-LIISA  
CEDERBERG TYINE ANNIKKI  
ERKKILÄ AKI AULIS  
ERKKILÄ TERTTU MIRJAM  
HAKALA JUKKA ANTERO  
HAKALA RAIJA TUULIKKI  
HALLA-AHO JOHANNA INKERI  
HALLA-AHO TONY KRISTIAN  
HANKONEN JANNE OLAVI  
HANKONEN TOIVO MATTI  
HANNI JOUKO JUHANI  
HANNI LEENA TUULIKKI  
HANNI MIKA SAKARI  
HARMAALA MERJA SOFIA  
HARMAALA TOMMI MATIAS  
HASSINEN AIMO JOHANNES  
HEKKALA EINO MATIAS OIKEUDENOMISTAJAT  
HEKKALA JARI JUHANNI  
HEKKALA MARJA-LIISA  
HERLEVI ANNA-MAIJA  
HERLEVI HILKKA JOHANNA  
HERLEVI RIITTA SUSANNA  
HILLI MAIJA HELENA  
HILLI URHO AULIS  
HILLILÄ AINO ANNIKKI OIKEUDENOMISTAJAT  
HILLILÄ ERKKI LEANTER  
HILLILÄ ERNSTI SEFANIAS OIKEUDENOMISTAJAT  
HILLILÄ TOINI KAARINA  
HIMANKA JUSSI MATIAS  
HIMANKA MERJA TUULIKKI  
ISOHANNI ANNE-MAARIT  
ISOHANNI AUKUSTI ILMARI  
ISOHANNI JARMO KALEVI  
ISOHANNI KALERVO KAARLO JOHANNES  
ISOHANNI KYÖSTI TUOMAS  
ISOHANNI MATTI-SAKARI  
ISOHANNI MIKA TAPANI  
ISOHANNI PIIA PAULIINA

ISOHANNI SIGNE SOFIA  
ISOHANNI TAINA ANNELI  
ISOHANNI VELI-MATTI  
ISOHANNI, ARI PEKKA  
ISOHANNI, MARJA-LEENA ELISABETH  
ISOPAHKALA RIKU ALVAR  
ISOPAHKALA SAMI ADIEL  
ISORINNE, ERKKI JUHANI  
JOKELA HANNU JANNE ANTERO  
JOKELA VILLE AUKUSTI  
JUKKOLA JUHA PETTERI  
JUNKALA MIRJA HENNA MARIA  
JUNKALA TENHO VESA JUHANI  
KALAJOEN KAUPUNKI  
KANGAS ANNE TELLERVO  
KATTILAKOSKI ALI ENSIO  
KATTILAKOSKI USKO JOHANNES OIKEUDENOMISTAJAT  
KATTO, KARITA TUULIKKI  
KATTO, TIMO DANIEL  
KINARET TAPIO ELIAS  
KINARET TIMO JUHANI  
KIVIMAA KERTTU KAARINA  
KLUUKERI PEKKA JOHANNES  
KORTETMAA ESA MATTI  
KORTETMAA SUVI ARJA MAARIT  
KOSKELA JUHA JANNE MATIAS  
KOSKELA MARIA SISKO IRENE  
KROTH ERHARD  
KUUSISTO ANTTI SAMULI  
KUUSISTO SAMI OLAVI  
KUUSISTO TIMO-JAAKKO TAPIO  
KUUSISTO VILLE TUOMAS  
KÄRJÄ HEIKKI OSKARI  
LAHTINEN MARJA JOHANNA  
LAURI MIKKO ANTERO  
LAURI RISTO TUOMAS OIKEUDENOMISTAJAT  
LAURI, MIKKO ANTERO  
MARTTINEN LIISA KAARINA  
MUURAIKANGAS HARRI ALEKSI  
MUURAIKANGAS MARIA ANNELI  
MÄKELÄ MARKKU ELIAS  
MÄKI MATTI ANTERO  
MÄKI-HOLLANTI HANNU JOHANNES  
MÄRSYLÄ, VÄINÖ JOHANNES  
NIEMI JUHA ILMARI  
NIEMI PÄIVI ANNELI

NILKKU MATTI JUHANI OIKEUDENOMISTAJAT  
NILKKU RAUHA TUULIKKI  
OJATALO ESA ASSERI  
OJATALO HARRI SAKARI  
OJATALO JUKKA MATIAS  
OJATALO SAULI ARMAS  
OJATALO VELI-MATTI SAKARI  
PAJALA TIMO OLAVI  
PEKKARI PAAVO MATTI  
PEKKARI RAUNO PÄIVIÖ  
PEKKARI TAPANI PELLERVO  
PELTOLA RITVA HELENA  
PELTOLA SEPPO ELJAS  
PUUSAARI ALPO JUHANI  
PUUSAARI KAUKO UOLEVI  
PUUSAARI LEENA HELLEVI  
RAHKOLA MARJA-LIISA  
RANTA-NILKKU ISMO PERTTI OLAVI  
RANTA-NILKKU JOUNI JAAKKO ANTERO  
RANTA-NILKKU KIMMO KOSTI TAPIO  
RANTA-NILKKU RAIMO JAAKKO  
RANTA-NILKKU TERTTU MARIA  
RANTA-TILUS ESA PEKKA JOHANNES  
SALMÉN JUHA ILMARI  
SALMÉN PAULA SINIKKA  
SALMEN RAIMO ARTTURI  
SIIRILÄ TUULA AINO SANELMA  
SINKO JUTTA IIDA MARIA  
SINKO MATTI OLAVI  
SIPILÄ EILA TUULIKKI  
SÄRKIOJA, ESA YRJÖ ALVARI  
TILVIS EEVA RIITTA  
UUSITALO OLAVI ALLAN  
YLI-HILLILÄ ANTTI JUHANI  
YLI-HILLILÄ MARIA EMILIA  
YLI-HILLILÄ MATIAS ANTERO  
YLIKANGAS, MARJA AULIKKI  
YLIKANGAS, PAULI PÄIVIÖ KUOLINPESÄ  
YLITALO AARRE JUHANI  
YLITALO, AIMO KALERVO  
YLITALO, MAIJA ELIISA  
YLI-TOKOLA MATTI KALERVO  
YLI-TOKOLA MERJA ANNELI  
YLI-TOKOLA PEKKA SAKARI  
YLI-TOKOLA SANNA HELENA  
YLI-TOKOLA TIMO JAAKKO

YLI-TOKOLA VEIKKO SEPPO SAKARI  
YLI-TOKOLA VESA EERO



Turvallisuus- ja kemikaalivirasto (Tukes)  
Valtakatu 2  
96100 Rovaniemi

Viite: Lausuntopyyntönnö 14.2.2018

**Lausunto Northern Aspect Resources Oy:n malminetsintälupahakemuksesta, lupatunnus ML2018:0004 (Hanni)**

Hakemus koskee kaivoslain mukaista malminetsintälupaa Kalajoen ja Kannuksen kunnissa sijaitsevalle alueelle, jonka pinta-ala on noin 13,6 km<sup>2</sup>. Alueesta noin 7,3 km<sup>2</sup> on Kalajoella ja noin 6,3 km<sup>2</sup> Kannuksen kunnassa. Luvan puitteissa hakija suorittaisi alueella kallioperäkartoitusta, geofysikaalisia mittauksia ja kairausta (noin 1200-1500 m). Hakija otaksuu alueella olevan kultaa.

Malminetsintäalueella ei ole Natura-alueita, muita luonnonsuojelualueita tai luonnonsuojeluohjelmien kohteita. Lähin Natura-alue on Lestijoki (FI1000057) lähimmillään noin 4,5 km etäisyydellä malminetsintäalueen lounaispuolella. Malminetsintäalueen tuntumassa ei ole yksityismaan suojelualueita tai valtiolle luonnonsuojelutarkoituksiin hankittuja kiinteistöjä.

Malminetsintäalueelta on tiedossa yksi liito-oravan esiintymispaikka, joka sijaitsee Hannin kylällä Kärkisojan varressa. Liito-oravia todennäköisesti esiintyy Kärkisojan rantametsissä ja lähialueen peltojen reunametsissä. ELY-keskuksen käytettävissä olevat lajitiedot eivät ole kattavia.

Malminetsintäalue on Lestijoen ja Pöntiönjoen vesistöalueiden rajalla. Valtaosin alue kuuluu Pöntiönjokeen laskevan Kärkisojan valuma-alueeseen.

Malminetsintäalueella ei ole luokiteltuja pohjavesialueita. Hannin kylällä sijaitseva Iso-Hannin vedenhankintaa varten tärkeä pohjavesialue on noin 700 m etäisyydellä malminetsintäalueesta. Yksityisessä käytössä olevia talousvesikaivoja saattaa olla malminetsintäalueella. Kaivot tulee huomioida kairauspaikkojen valinnassa.

Metsäkeskuksen tuottaman aineiston mukaan Jänesnevankankaan reunoilla on kolme pienialaista lähdeä. Tarvittaessa tarkempi sijainti selvinnee alueen maanomistajalta. Malminetsinnän toimenpiteistä ei saa aiheutua lähteen, puron,

22.2.2018

noron tai enintään 1 ha lammen luonnontilan säilymisen vaarantamista (vesilaki 2. luvun 11 § ja 3. luvun 2 §).

Kairauksissa syntyvää irtonaista ainesta ei saa päästä vesistöihin suoraan tai lumen sulamisvesien mukana. Kairauskohteiden ja vesistöjen väliin on jätettävä riittävä suojavyöhyke.

Malminetsintäalueen suot on pääosin ojitettu. Muutamilla soilla on säilynyt ojittamatta räme- ja neva-alueita. Jos ojittamattomilla soilla on välttämätöntä liikkua koneilla tai tehdä kairausta, tulee työt ehdottomasti suorittaa talvella kun suon pinta on jäässä ja lumipeite suojaa maastoa.

Malminetsintäalueella ei ole asema- tai yleiskaavoja. Lähimmät yleiskaavoitetut alueet ovat runsaan 3 km etäisyydellä (Lestijokilaakson oyk, Mutkalammin tuulivoima-alueen oyk).

Väestötietojärjestelmän rakennustietojen (tilanne 11/2015) perusteella malminetsintäalueella ei ole vakinaisessa asuinkäytössä olevia kiinteistöjä. Lähin asutus on malminetsintäalueen koillis- ja itäpuolella Iso-Hannin, Hannin, Nikkulan ja Märsylän alueilla.

Hannin kylän länsipuolella Kalajoen ja Kannuksen kuntien rajalla Murhakorvenkallioiden alueella on voimassa olevia maa-ainesten ottolupia.

Malminetsintäalueen koillisreunalla Kärkisojan varsilla on happamien sulfaattimaiden esiintymisen todennäköisyys suuri alueella, joka ulottuu Yli-Kärkisen rämeen alueelta kaakon suuntaan noin 10 km pitkänä vyöhykkeenä.

Pohjois-Pohjanmaan ELY-keskus katsoo, että malminetsintää voidaan alueella toteuttaa hakemuksessa esitetyillä menetelmillä. Toiminnassa tulee välttää turmelemasta luontoa ja maisemaa enempää kuin on tutkimusten kannalta välttämätöntä. Tutkimusten jälkeen maastoon syntyneet jäljet tulee entisöidä mahdollisimman hyvin.

Tämä asiakirja on sähköisesti hyväksytty. Asian on esitellyt Ympäristöasiantuntija Jouni Näpänkangas ja ratkaissut Yksikön päällikkö Eero Melantie.

Tämä asiakirja POPELY/424/2018 on hyväksytty sähköisesti / Detta dokument POPELY/424/2018 har godkänts elektroniskt

Ratkaisija Melantie Eero 22.02.2018 16:43

Esittelijä Näpänkangas Jouni 22.02.2018 13:37



Turvallisuus- ja kemikaalivirasto (Tukes)  
Valtakatu 2  
96100 Rovaniemi

#### Viite

**Tukesin pyytää kaivoslain (10.6.2011/621) 37§:n nojalla Pohjanmaan ELY-keskukselta lausuntoa Kannuksen kaupungin alueelle kohdistuvasta malminetsintälupahakemuksesta.**

#### Asia / Ärende

**Etelä-Pohjanmaan elinkeino- liikenne- ja ympäristökeskuksen lausunto**

#### Lausunto

Northern Aspect Resources Oy hakee lupaa suorittaa tutkimuskairauksia Märsylä – Hanni – Oja-Matti välisellä 12,19 km<sup>2</sup> alueella, jonka työnimeksi on ehdotettu Hanni. Hakija otaksuu haetulla alueella esiintyvän kultaa (Au). Tutkinnan päätyttyä alue palautetaan mahdollisimman hyvin aikaisempaan luonnonkaltaiseen olotilaansa.

#### Luonnonsuojelunäkökohdat

Lähimmät suojelualueet sijaitsevat siten, että tutkimusalueelta koilliseen noin 11 km päässä sijaitsee Jäkälännevan soidensuojelualue (FI1000008), lounaassa 13 km päässä sijaitsee Etelänneva-Viitasalonneva-Seljäsennevan soidensuojelualue (FI1000057) ja kaakossa runsaan 15 km päässä sijaitsee Viitajärven suojelualue (FI1000025). Lisäksi lännessä noin 2 km päässä sijaitsee Lestijoen Naturajoki (FI1000057).

ELY-keskuksella ei ole tutkimusalueelta tiedossa luonnonsuojelulain 29 § mukaisia luontotyyppiesiintymiä. Luontodirektiivin liitteen IV a –lajeista alueen itälaidalla Nikulan lounaispuolella pellon laidalla sijaitsee liito-orava lisääntymis- ja levähdyspaikka.

Viitasammakoiden lisääntymis- ja levähdyspaikkojen hävittäminen ja heikentäminen on kiellettyä. Koska alueella mahdollisesti esiintyvät viitasammakot liikkuvat todennäköisesti myös ojaverkostoissa ja mahdollisesti horrostavat niissä, tulee ojien ylitykset ym. toimet toteuttaa sillä tavoin, että häiriöt jäävät mahdollisimman vähäisiksi.



## Ympäristönsuojelunäkökohdat

Lähin pohjavesialue sijaitsee tutkimusalueesta n. 700 m päässä Iso-Hannin kohdalla. Kaivoille ei saa aiheutua haittaa tutkimuskairauksista. Käytännössä tämä varmistuu sillä, ettei mennä läheisyyteen kairaamaan. Hakemuksen mukaan tutkimus aloitetaan IP-tutkimuksella ja sen perusteella laaditaan timanttikairausohjelma. Kairausten tutkimuspisteiden mahdolliset kaivumassat on varastoitava näytteenoton ajaksi riittävän etäälle vesistöistä ja ojista ja näytteenoton jälkeen massat on sijoitettava mahdollisimman nopeasti takaisin näytekuppiin ja alueet on maisemoitava.

### *Poltto- ja voiteluaineet*

Poltto- ja voiteluaineet sekä kemikaalit on varastoitava ja niitä on käsiteltävä siten, että niistä ei aiheudu epäsiisteyttä, roskaantumista, hajuhaittaa ja pilaantumisvaaraa vesistöön eikä muutakaan haittaa ympäristölle.

### *Poikkeukselliset tilanteet*

Tilanteet joissa on aiheutunut tai uhkaa aiheutua määrältään tai laadultaan tavanomaisesta poikkeavia päästöjä ilmaan tai vesistöön, on viipymättä ryhdyttävä asianmukaisiin toimenpiteisiin tällaisten päästöjen estämiseksi, päästöistä aiheutuvien vahinkojen torjumiseksi ja tapahtuman toistumisen estämiseksi.

### *Melu*

Alueella tapahtuvat kairaukset ja kaivutyöt on pyrittävä suorittamaan arkipäivisin klo 7-22 välisenä aikana.

Luonnonsuojeluyksikön päällikkö  
Ylitarkastaja

  
Leena Rinkineva-Kantola

Ylitarkastaja

  
Jouni Hongell

Tiedoksi: Kannuksen kaupunki