

KUULUTUS

Turvallisuus- ja kemikaalivirasto (Tukes) on kaivoslain (621/2011) perusteella 5.12.2018 hyväksynyt seuraavan malminetsintälupaa koskevan hakemuksen:

Hakija: NorthernX Finland Oy
Alueen nimi: Karhujupukka South
Lupatunnus: ML2018:0069
Alueen sijainti ja koko: Kittilä, 2981,06 ha

Päätökseen saa kaivoslain (621/2011) 162 §:n nojalla hakea muutosta valittamalla hallinto-oikeuteen. Valitusaika on 30 päivää päätöksen antopäivästä sitä määräaikaan lukematta. Päätöksen liitteenä olevasta valitusosoituksesta ilmenee, miten muutosta haettaessa on meneteltävä.

Päätös on nähtävillä Tukesin kirjaamossa (Opastinsilta 12 B, Helsinki), Tukesin Rovaniemen toimipaikassa (käyntiosoite; Valtakatu 2, Rovaniemi) ja Tukesin kotisivulla (<https://tukes.fi/malminetsintaluvat-ja-valtaukset>) sekä Kittilän ja Kolarin kuntien ilmoitustauluilla.

Lisätietoja kaivosasiat@tukes.fi tai Esa Tuominen puh. 029 5052 018

Kuulutettu 5.12.2018

Pidetään nähtävänä 4.1.2019 asti

NorthernX Finland Oy
c/o HPP Asianajotoimisto Oy Tarja Pirinen
Bulevardi 1 A
00100 Helsinki

MALMINETSINTÄLUPAPÄÄTÖS

Hakija: NorthernX Finland Oy
Y-tunnus: 2892740-6
Suomi

Yhteystiedot:

NorthernX Finland Oy
c/o HPP Asianajotoimisto Oy
Bulevardi 1 A
00100 Helsinki

Lisätietoja antaa:

Tarja Pirinen
tarja.pirinen@hpp.fi
Puh: 040 350 7797

Alueen nimi: Karhujupukka South
Alueen sijainti: Kittilä, Kolari

Hakemus on tullut vireille 9.7.2018. Viranomaisen on tehnyt hakemustarkastuksen ja todennut hakemuksen täyttävän kaivoslain 34 §:n vaatimukset. Hakemuksen lupatunnus on ML2018:0069 ja kaivoslain 34 §:n mukainen etuoikeuspäivämäärä 11.7.2018.

Hakemuksen tarkoitus: Malminetsintä kaivoslain (621/2011) pykälien 5, 9 ja 32 tarkoittamalla tavalla

PÄÄTÖS

Turvallisuus- ja kemikaalivirasto (Tukes) **myöntää** kaivoslain (621/2011) nojalla NorthernX Finland Oy:lle malminetsintäluvan nimeltä "Karhujupukka South" lupatunnuksella ML2018:0069.

Perustelut: Hakija on osoittanut, että kaivoslaissa (621/2011) säädetty edellytykset täyttyvät eikä luvan myöntämiselle ole kaivoslaissa säädettyä estettä. Tässä malminetsintälupapäätöksessä annetut tarpeelliset tarkentavat lupamääräykset yleisten ja yksityisten etujen turvaamiseksi perustuvat kaivoslain (621/2011) 51 §:ään.

Malminetsintäluvan nojalla luvanhaltijalla on oikeus omalla ja toisen maalla tässä luvassa mainitulla alueella (malminetsintäalueella) tutkia geologisten muodostumien rakenteita ja koostumusta sekä tehdä muita kaivostoimintaa valmistelevia tutkimuksia ja muuta malminetsintää esiintymän paikallistamiseksi sekä sen laadun, laajuuden ja

hyödyntämiskelpoisuuden selvittämiseksi sen mukaan kuin tässä malminetsintäluvassa tarkemmin määrätään. Malminetsintälupa ei oikeuta esiintymän hyödyntämiseen.

Päätöksen voimassaolo

Malminetsintälupa on **voimassa tällä päätöksellä enintään neljä (4) vuotta** päätöksen lainvoimaiseksi tulosta.

Perustelut: Hakija on hakenut malminetsintälupaa kaivoslain (621/2011) 34 §:n mukaisesti. Mikäli luvanhaltija haluaa pienentää voimassaolevaa malminetsintälupaa sen voimassaoloaikana tai luopua siitä kokonaan, tulee luvanhaltijan toimittaa kaivosviranomaiselle ilmoitus joko osittaisesta tai koko malminetsintäalueen raukeamisesta (Kaivoslaki 621/2011, 61 §, 66 §, 67 §).

Päätöksen täytäntöönpano

Kaivoslain (621/2011) 168.1 §:n mukaisesti malminetsintäluvan perustuvat toimenpiteet saa aloittaa, kun siihen oikeuttava lupapäätös on saanut lainvoiman ja lupapäätöksessä määrätyt velvoitteet on suoritettu. Jos asianomaisen toimenpiteen suorittaminen edellyttää muualla lainsäädännössä vaadittua lupaa, saa toimenpiteen kuitenkin aloittaa vasta, kun asianomainen lupapäätös on saanut lainvoiman tai toiminnan aloittamiseen on saatu oikeus asiassa toimivaltaiselta viranomaiselta.

Malminetsintäalueen tiedot

Pinta-ala: 548,37 ha
Alueen nimi: Karhujupukka South
Sijainti: Kittilä, Kolari
Alueen tarkempi sijainti ja rajat ilmenevät tähän päätökseen liitetystä lupakartasta (Liite 1).

Alueesta tarkemmin

Alue sijaitsee Kittilän ja Kolarin kunnissa, kuntarajan molemmin puolin, noin 40 km Kittilän kuntakeskuksesta eteläluoteeseen. Alueella ei ole suojelualueita tai Natura 2000 -verkostoon kuuluvia alueita eikä pohjavesialueita. Alueen länsipääty rajautuu Natura alueeseen.

Otaksuma mineraaleista

Alueella arvioidaan olevan rautaa, titaania, vanadiinia, kromia, nikkeliä, kuparia, kobolttia, platinaa, palladiumia ja kultaa.

Yleisten ja yksityisten etujen turvaamiseksi tarpeelliset lupamääräykset (velvoitteet ja rajoitukset)

1. Määräys malminetsintätutkimusten sallituista ajankohdista ja menetelmistä, sekä malminetsintään liittyvistä laitteista ja rakennelmista

Tämän malminetsintäluvan nojalla on sallittua suorittaa seuraavia malminetsintätoimenpiteitä ja soveltaa seuraavia malminetsintämenetelmiä:

1. Geofysikaaliset ja geokemialliset tai vaikutuksiltaan niihin verrattavat tutkimusmenetelmät
2. Koneellisesti tehtävät maaperä- ja kallioperänäytteenotto (moreeni-, ura- ja pistenäytteet, kairaus)

Perustelut: Hakija on esittänyt hakemuksessaan nämä menetelmät ja kaivosviranomaisen arvioi ne tarpeellisiksi, jotta alueen mineraalipotentiali saadaan tehokkaasti tutkittua. Jotta mahdolliselle jatkoluvalle edellytetty vaade tehokkaasta malminetsinnästä toteutuu, tässä lupamääräyksessä tarkoitettujen toimenpiteiden tulee olla pääosin suoritettuina.

2. Määräys tutkimustöitä ja -tuloksia koskevasta selvitysvelvollisuudesta

Malminetsintäluvan haltijan on vuosittain toimitettava kaivosviranomaiselle selvitys suoritetuista tutkimustöistä ja niiden tuloksista. Tutkimustöitä ja -tuloksia koskevaan vuosittaiseen selvitykseen on sisällytettävä: käytetyt tutkimus- ja työmenetelmät, yhteenveto tehdyistä tutkimuksista ja pääasialliset tulokset. Kaivosviranomaisen voi ohjeistaa hakijoita tarkemmin raportoinnin muodosta ja ajankohdasta. Ohje löytyy Tukesin internet-sivuilta. Kunkin kalenterivuoden tutkimustöistä ja -tuloksista on raportoitava seuraavan vuoden kesäkuun loppuun mennessä, ellei toisin ohjeisteta.

Perustelut: Määräyksen perusteena on kaivoslaki (621/2011) 14 § ja VNa kaivostoiminnasta (391/2012) 4 §.

3. Määräys jälkitoimenpiteiden ajankohdasta ja ilmoittamisesta kaivosviranomaiselle

Kun malminetsintälupa on rauennut tai peruutettu, malminetsintäluvan haltijan on

1) välittömästi saatettava malminetsintäalue yleisen turvallisuuden vaatimaan kuntoon, poistettava väliaikaiset rakennelmat ja laitteet, huolehdittava alueen kunnostamisesta ja siistimisestä sekä saatettava alue mahdollisimman luonnonmukaiseen tilaan. Malminetsintäluvan haltijan on tehtävä kirjallinen ilmoitus kaivosviranomaiselle, malminetsintäalueeseen kuuluvien kiinteistöjen omistajille ja muille oikeudenhaltijoille, kun toimenpiteet on saatettu loppuun. Ilmoituksen tulee sisältää tiedot jälkitoimenpiteiden päättymispäivästä sekä kuvaus toteutetuista jälkitoimenpiteistä.

2) kuuden kuukauden kuluessa luovutettava kaivosviranomaiselle tutkimustyöselostus, tutkimukseen liittyvä tietoaineisto ja kirjallinen esitys edustavasta otoksesta kairasydämiä. Kaivosviranomaisen ohjeistaa hakijoita tarkemmin raportoinnin muodosta. Ohje löytyy Tukesin internet-sivuilta.

Perustelut: Määräyksen perusteena on kaivoslaki (621/2011), 15 § ja VNa kaivostoiminnasta (391/2012), 5 §.

4. Määräys kaivannaisjätteen jätehuoltosuunnitelmasta ja sen noudattamisesta

Malminetsintäluvan haltija on velvollinen huolehtimaan maa- ja kiviainesjätteen synnyn

ehkäisemisestä, sen haitallisuuden vähentämisestä sekä jätteen hyödyntämisestä tai käsittelemisestä.

Malminetsinnästä tässä luvassa myönnettyillä menetelmillä ei synny kaivannaisjätettä. Töiden loputtua kohteella on alue välittömästi saatettava mahdollisimman luonnonmukaiseen tilaan ja korjattava mahdolliset maastovahingot.

Perustelut: Määräyksen perusteena on kaivoslaki (621/2011) 13 § ja VNa kaivostoiminnasta (391/2012) 3 §.

5. Määräys ilmoitusvelvollisuudesta koskien malminetsintäalueen maastotöitä ja rakennelmia

Malminetsintäluvan haltijan on hyvissä ajoin etukäteen ilmoitettava kirjallisesti malminetsintäalueeseen kuuluvien kiinteistöjen omistajille (sekä näihin rinnastettaville, Kaivoslaki 5.2 §) ja muille oikeudenhaltijoille kaikista maastotöistä, jotka voivat aiheuttaa vahinkoa tai haittaa, sekä väliaikaisista rakennelmista. Lisäksi malminetsintäluvan haltijan on ilmoitettava maastotöistä toimialallaan yleistä etua valvoville viranomaisille:

- Tukesille
- Lapin ELY-keskuksen ympäristövastuualueelle
- Metsähallitukselle
- Alakylän paliskunnalle
- Kolarin paliskunnalle
- Mikäli lupa-alueelta löydetään tutkimusten yhteydessä muinaismuistolaissa tarkoitettuja kohteita, tulee luvanhaltijan toimia siten kuin muinaismuistolaissa todetaan ja ilmoittaa löydöksistä viipymättä Museovirastoon.

Perustelut: Määräyksen perusteena on kaivoslaki (621/2011) 12 § ja VNa kaivostoiminnasta (391/2012) 2 §.

6. Määräys malminetsintäalueen koon pienentämisen aikataulusta

Kaivosviranomainen ei näe malminetsintäalueen pienentämisen aikataululle olevan tarvetta. Tutkimuksia voidaan pitää perusteltuna koko ML2018:0069 alueelle. Jos luvan haltija haluaa pienentää voimassaolevaa malminetsintälupaa tai luopua siitä kokonaan, tulee luvan haltijan tehdä siitä ilmoitus kaivosviranomaiselle.

Perustelut: Määräyksen perusteena on kaivoslaki (621/2011) 11 §. Otettaessa huomioon alueen koko, tutkimussuunnitelma ja sen perustelut, voidaan tutkimuksia pitää perusteltuna koko alueelle.

7. Määräys vakuuden asettamisesta

Malminetsintäluvalle **ML2018:0069** määrätään asetettavaksi lupakohtainen **2000 euron**

suuruinen vakuus. Vakuus tulee asettaa pankkitalletuksena Turvallisuus- ja kemikaalivirastolle kaivoslain (621/2011) 15 §:ssä tarkoitettujen jälkitoimenpiteiden sekä 103 §:ssä tarkoitetun vahingon ja haitan korvaamista, sekä muiden kaivoslakiin perustuvien velvoitteiden täyttämistä varten. Tässä malminetsintäluvassa määrätty vakuus on lisättävä viimeistään 30 päivänä siitä, kun malminetsintä lupa on tullut lainvoimaiseksi, luvanhaltijan malminetsinnästä mahdollisesti aiheutuvaa vahinkoa, haittaa tai muuta kaivoslaissa mainittua velvoitetta varten pankkiin avatulle vakuustalletustilille. Kaivoslain 73 §:ssä tarkoitettu luvan siirto ei vapauta vakuutta.

Perustelut: Määräyksen perusteena on kaivoslaki (621/2011) 107, 109, 110 ja 111 §. Vakuus asetetaan kaivosviranomaisen arvion perusteella. Kaivosviranomaisen on arvioinut toiminnan laatua ja laajuutta (lupamääräys 1), toiminta-alueen erityispiirteitä, sekä luvassa säädettyjä velvoitteita lupamääräykset huomioiden ja päätyneet määrättyyn vakuuteen. Kaivosviranomaisen on luvan siirron tai muuttamisen yhteydessä harkittava, onko vakuuden lajia tai suuruutta tarkistettava.

8. Määräykset malminetsintää ja malminetsintäalueen käyttöä koskevista seikoista sen varmistamiseksi, ettei toiminnasta aiheudu kaivoslaissa (621/2011) kiellettyä seurausta

Malminetsintäluvan haltijan on tulpattava kairareiät, mikäli kairareiästä nousee pohjavettä maanpinnalle. Kairaputket on katkaistava mahdollisimman läheltä maanpintaa, ja kairakohteiden jätehuolto sekä siistiminen on tehtävä välittömästi töiden loputtua kohteella. Jos kairauksessa tarvittavan käytettävän veden määrä ylittää 100m³/vrk, on toimittava kuten vesilain (587/2011) 15 §:ssä todetaan. Tutkimustöitä tehtäessä on otettava huomioon ympäristönsuojelulain (527/2014) 17 §:n mukainen pohjaveden pilaamiskielto ja toiminnasta ei saa aiheutua vaaraa pohjaveden määrälle tai laadulle. Alueella mahdollisesti sijaitsevat luonnontilaiset lähteet ja yksityiset talousvesikaivot pitää huomioida tutkimustoiminnassa. Malminetsinnästä ja muusta malminetsintäalueen käytöstä ei saa aiheutua merkittäviä muutoksia luonnonolosuhteissa, eikä merkittävää maisemallista haittaa.

Perustelut: Malminetsintäluvan haltijan on luovuttuaan malminetsintä lupa-alueesta tai sen menetettyään viipymättä saatettava malminetsintäalue yleisen turvallisuuden vaatimaan kuntoon, sekä saatettava alue mahdollisimman luonnonmukaiseen tilaan (621/2011) 11 ja 15 §.

9. Määräykset yleisen ja yksityisen edun kannalta välttämättömistä ja luvan edellytysten toteuttamiseen liittyvistä seikoista

Hakemukseen saatujen lausuntojen perusteella alueelta ei ole tullut tietoon sellaisia ympäristö- tai luontoarvoja, jotka olisivat esteenä malminetsintäluvan myöntämiselle.

Malminetsintäluvan haltijan tulee esittää hyvissä ajoin ennen tutkimustöiden aloittamista tarkka tutkimussuunnitelma toimenpiteineen ja sijaintitietoineen Tukesille. Lisäksi tutkimussuunnitelma tulee toimittaa tiedoksi Metsähallitukselle ja Lapin ELY-keskukselle.

Perustelut: Tutkimussuunnitelman esittämisvelvollisuudella varmistetaan, että toimenpiteisiin voidaan tarvittaessa valvonnallisesti puuttua. Samalla Tukesin on mahdollista kaivoslain valvonnan toteuttamiseksi arvioida toimenpiteiden

vaikutusta ja tarvittaessa antaa tarkempia lisämääräyksiä toimenpiteiden suorittamisesta. Kaivoslaki (621/2011) 11 § ja 12 §, VNa (391/2012) 2 §.

Vaikka tässä malminetsintäluvassa sallitut tutkimusmenetelmät eivät vaikuta laajasti ympäristöön, malminetsintäluvassa haltijan on oltava kuitenkin riittävästi selvillä hankkeen ympäristövaikutuksista siinä laajuudessa kuin kohtuudella voidaan edellyttää.

Alueen länsireunalla malminetsintäluva-alue on noin 4 hehtaarin alalta päällekkäin Karhuvuoman laajennus-nimisen vanhojen metsien suojeluohjelmaan kuuluvan alueen kanssa. Tällä alueella toimittaessa hakijan tulee olla selvillä alueen luonnonsuojelullisista arvoista ja huolehtia, että malminetsintätoimet eivät vaaranna niitä.

Lapin ELY-keskuksen lausunnon mukaan alueella esiintyy silmälläpidettävää rusokantokäppää. Esiintymä on otettava huomioon malminetsintätoimia suunniteltaessa.

Siirtyminen lupa-alueelle, ja lupa-alueella liikkuminen sulanmaan aikana on pyrittävä suunnittelemaan niin, että olemassa olevia uria ja luontaisia aukkoja käytetään mahdollisimman paljon hyväksi. Kosteikkoalueilla liikkumista tulee välttää sulanmaan aikana.

Alue kuuluu Alakylän ja Kolarin paliskuntien alueeseen. Malminetsintätutkimukset on sovitettava alueella toimivan paliskunnan kanssa siten, ettei niistä aiheudu kohtuutonta haittaa poronhoidolle. Malminetsintäluvassa haltijan on ilmoitettava alueen paliskunnalle tutkimustöistä ja niiden aikataulusta, sekä muusta alueiden käytöstä hyvissä ajoin ennen tutkimustöiden aloittamista. Malminetsintäluvassa haltijan on otettava huomioon alueella mahdollisesti olevat poronhoidolle tärkeät rakenteet kuten esimerkiksi erotusaita ja käytettävä valmiita veräjiä kulkemiseen. Edellä mainituilla toimenpiteillä vähennetään malminetsinnästä poronhoitoelinkeinolle aiheutuvia haittoja poronhoitoalueella. Paliskuntien rajalla kulkevaa raja-aitaa ei saa rikkoa tai muuten katkaista.

Malminetsintäluvassa haltijan on rajoitettava malminetsintä ja muu malminetsintäalueen käyttö tutkimustyön kannalta välttämättömiin toimenpiteisiin. Toimenpiteet on suunniteltava siten, että niistä ei aiheudu kohtuudella vältettävissä olevaa yleisen tai yksityisen edun loukkausta. Malminetsintäluvassa nojalla tapahtuvasta malminetsinnästä ja muusta malminetsintäalueen käytöstä ei saa aiheutua:

- 1) haittaa ihmisten terveydelle tai vaaraa yleiselle turvallisuudelle;
- 2) olennaista haittaa muulle elinkeinotoiminnalle;
- 3) merkittäviä muutoksia luonnonolosuhteissa;
- 4) harvinaisten tai arvokkaiden luonnonesiintymien olennaista vahingoittumista;
- 5) merkittävää maisemallista haittaa.

Perustelut: Määräys perustuu kaivoslain (621/2011) 11 §:ään.

10. Määräys malminetsintäkorvauksen suuruudesta ja maksuajankodasta

Malminetsintäluvassa haltijan on maksettava malminetsintäalueeseen kuuluvien kiinteistöjen omistajille vuotuista korvausta **20 euroa hehtaarilta** luvan voimassaoloajalta.

Malminetsintäkorvaus on ensimmäiseltä vuodelta maksettava viimeistään 30 päivänä siitä, kun

malminetsintälupa on tullut lainvoimaiseksi. Seuraavina vuosina korvaus on maksettava vastaavana ajankohtana. Luvan haltijan on ilmoitettava malminetsintäkorvauksen kokonaissuorituksesta kirjallisesti kaivosviranomaiselle, kun velvollisuus on täytetty.

Perustelut: Määräys perustuu kaivoslain (621/2011) 99 §:ään, jossa säädetään malminetsintäkorvauksen suuruudesta ja maksutavasta ja kaivoslain (621/2011) 51.11 § ja 152.1 §.

Mikäli malminetsintäaluetta kuitenkin pienennetään osittaisella raukeamisella ennen varsinaisen päätöksen maksuajankohtaa (lainvoimaisuus päivämäärä), määräytyy maksu raukeamispäätöksen lainvoimaisuus päivämääränä voimaan jäävän alueen pinta-alan mukaisesti.

Määräys perustuu kaivoslain (621/2011) 51 §, 67 § ja 69 §:ään jossa säädetään malminetsintäluvan raukeamisesta.

11. Määräys vahinkojen ja haittojen korvaamisesta malminetsintäalueella

Malminetsintäluvan haltijan on korvattava malminetsintäalueella tapahtuvasta kaivoslakiin (621/2011) perustuvasta toiminnasta aiheutuneet vahingot ja haitat, jollei jonkin toimenpiteen osalta korvauksesta toisin säädetä.

Perustelut: Määräys perustuu kaivoslain (621/2011) 103 §:ään, jossa säädetään vahinkojen ja haittojen korvaamisesta malminetsintäalueella.

Hakemuksen käsittely

Malminetsintälupahakemus: NorthernX Finland Oy	9.7.2018
Kuulutus hakemuksesta: Tukes	24.10.2018
Lausuntopyyntö: Tukes	24.10.2018
Päätös: Tukes	5.12.2018

Lupahakemuksesta tiedottaminen

Tukes on tiedottanut hakemuksesta 24.10.2018 kuuluttamalla siitä vähintään 30 päivän ajan Tukesin Rovaniemen toimipisteen sekä Kittilän ja Kolarin kuntien ilmoitustauluilla. Hakemus on ollut nähtävillä myös Tukesin internet-sivuilla. Hakemus on ollut nähtävillä 23.11.2018 saakka.

Tukes on tiedottanut hakemuksesta asianosaisille maanomistajille kirjeitse 24.10.2018.

Lausunnot ja mielipiteet on pyydetty toimitettavaksi viimeistään 23.11.2018. Tämän päivämäärän jälkeenkin toimitetut lausunnot ja mielipiteet on otettu ratkaisussa huomioon.

Lausuntopyyntö ja lausunnot hakemuksesta

Hakemuksesta on lähetetty lausuntopyyntö ja saatu lausunnot seuraavasti:

- 1) Tukesin lausuntopyyntö on lähetetty Kittilän kunnalle 24.10.2018.
Kittilän kunta on antanut lausunnon 23.11.2018.
- 2) Tukesin lausuntopyyntö on lähetetty Kolarin kunnalle 24.10.2018.
Kolarin kunta ei ole antanut asiasta lausuntoa.
- 3) Tukesin lausuntopyyntö on lähetetty Lapin ELY-keskukselle 24.10.2018.
Lapin ELY-keskus on antanut lausunnon 13.11.2018.
- 4) Tukesin lausuntopyyntö on lähetetty Metsähallitukselle 24.10.2018.
Metsähallitus on antanut lausunnon 14.11.2018.
- 5) Tukesin lausuntopyyntö on lähetetty Alakylän paliskunnalle 24.10.2018.
Kuivasalmen paliskunta ei ole antanut asiasta lausuntoa.
- 6) Tukesin lausuntopyyntö on lähetetty Kolarin paliskunnalle 24.10.2018.
Kolarin paliskunta on antanut lausunnon 19.11.2018.

Muistutukset ja mielipiteet

Hakemuksen johdosta ei ole esitetty muistutuksia tai mielipiteitä

Hakijan vastine

Hakijalta ei ole pyydetty vastinetta.

Tukesin kannanotto lausunnoissa, mielipiteissä ja muistutuksissa esitettyihin yksilöityihin vaatimuksiin

Lausunnoissa esitetyt asiat on otettu huomioon lupapäätöksessä lupamääräyksiin.

Tiedoksi luvan haltijalle

Kaivoslain (621/2011) suhde muuhun lainsäädäntöön

Sen lisäksi, mitä kaivoslaissa säädetään, sovelletaan kaivoslain mukaista lupa- tai muuta asiaa ratkaistaessa ja muutoin tämän lain mukaan toimittaessa muun muassa; luonnonsuojelulakia ([1096/1996](#)), ympäristönsuojelulakia ([257/2014](#)), erämaalakia ([62/1991](#)), maankäyttö- ja rakennuslakia ([132/1999](#)), vesilakia ([587/2011](#)), poronhoitolakia ([848/1990](#)), säteilylakia ([592/1991](#)), ydinenergialakia ([990/1987](#)), muinaismuistolakia ([295/1963](#)), maastoliikennelakia ([1710/1995](#)) ja patoturvallisuuslakia ([494/2009](#)). Malminetsintäluvan haltijan on aina noudatettava Suomen lainsäädäntöä ja asiaan liittyviä muita kansainvälisiä sopimuksia.

Maastossa liikkuminen

Maastoliikennelain (1710/1995) 4.1 §:n ja 4.2 §:n 9-kohdan mukaan kaivoslaissa (621/2011) tarkoitetulla malminetsintäalueella ja 30 metrin etäisyydellä sen rajasta moottorikäyttöisellä

ajoneuvolla liikkuminen ei edellytä maanomistajan tai haltijan lupaa, kun kyse on asianomaisessa malminetsintäluvassa tai kaivosluvassa tarkoitetun toiminnan kannalta välttämättömästä liikkumisesta. Viitaten lupamääräykseen 9, malminetsintäluvan haltija veloitetaan rajoittamaan malminetsintä ja malminetsintäalueen käyttö tutkimustyön kannalta välttämättömiin toimenpiteisiin. Malminetsinnästä ei saa aiheutua merkittäviä muutoksia luonnonolosuhteissa, harvinaisten tai arvokkaiden luonnonesiintymien olennaista vahingoittumista tai merkittävää maisemallista haittaa. Aiheutetut vahingot on korvattava maanomistajalle.

Luvan muuttaminen ja raukeaminen

Malminetsintäluvan haltijan on kaivoslain (621/2011) 69 §:n mukaan haettava malminetsintäluvan muuttamista, jos tutkimussuunnitelmaa muutetaan tai täydennetään siten, että lupamääräyksiä on tarpeen tarkistaa. Luvanhaltija voi lisäksi hakea malminetsintäluvan muuttamista lupamääräysten tarkistamiseksi, kun luvan mukaista toimintaa on tarpeen muuttaa.

Kaivosviranomaisen on päätettävä, että malminetsintälupa raukeaa, jos luvanhaltija tekee asiaa koskevan ilmoituksen. Luvanhaltija on velvollinen tekemään ilmoituksen, jos tarkoituksena ei enää ole harjoittaa lupaan perustuvaa toimintaa. Malminetsintälupa raukeaa ilmoituksen saavuttua kaivosviranomaiselle.

Luvan voimassaolon jatkaminen

Mikäli luvan voimassaoloa halutaan jatkaa kaivoslain (621/2011) 61 §:n mukaisesti, tulee hakemus malminetsintäluvan voimassaolon jatkamiseksi toimittaa kaivosviranomaiselle viimeistään kaksi kuukautta ennen luvan voimassaolon päättymistä. (VnA kaivostoiminnasta (391/2012) 27.1 §).

Kaivoslain (621/2011) 61.1 §:n mukaan malminetsintäluvan voimassaoloa voidaan jatkaa enintään kolme vuotta kerrallaan siten, että lupa on voimassa yhteensä enintään viisitoista vuotta.

Kaivoslain (621/2011) 61.2 §:n mukaan malminetsintäluvan voimassaolon jatkamisen edellytyksenä on, että:

- 1) malminetsintä on ollut tehokasta ja järjestelmällistä;
- 2) esiintymän hyödyntämismahdollisuuksien selvittäminen edellyttää jatkotutkimuksia;
- 3) luvanhaltija on noudattanut tässä laissa säädettyjä velvollisuuksia samoin kuin lupamääräyksiä;
- 4) voimassaolon jatkamisesta ei aiheudu kohtuutonta haittaa yleiselle tai yksityiselle edulle.

Kaivoslain (621/2011) 66 §:n mukaan malminetsintäluvan voimassaolon jatkamista varten lupaviranomaiselle on ennen luvan voimassaolon päättymistä toimitettava lupahakemus sekä lupaharkinnan kannalta tarpeelliset ja luotettavat selvitykset edellä mainituista voimassaolon jatkamisen edellytyksistä.

Kaivostoiminnasta annetun valtioneuvoston asetuksen (391/2012) 27.2 §:n mukaan hakemuksesta tulee käydä ilmi hakijan haluamat muutokset lupa-alueeseen tai muut merkittävät muutokset sekä asianosaisissa tapahtuneet muutokset. Asetuksen 27.3 §:n mukaisesti hakemukseen tulee liittää lupaharkinnan kannalta tarpeellinen ja luotettava selvitys:

- 1) hakemuksen kohteena olevan luvan nojalla tehdyistä toimenpiteistä ja niiden tuloksista;

- 2) alueelle kohdistuneiden tutkimuskustannusten määrästä;
- 3) esiintymän hyödyntämismahdollisuuksista ja jatkotutkimusten tarpeellisuudesta;
- 4) perustelut aluerajaukselle.

Lisäksi hakemukseen sovelletaan vastaavasti, mitä lupahakemuksesta säädetään kaivoslain (621/2011) 34 §:ssä.

Lupapäätöksestä tiedottaminen

Lupapäätös on toimitettu päätöksenantopäivänä:

- NorthernX Finland Oy:lle (hakija)

Jäljennös päätöksestä on toimitettu antopäivänä:

- Kittilän kunnalle,
- Kolarin kunnalle,
- Lapin ELY-keskukselle,
- Metsähallitukselle,
- Alakylän paliskunnalle,
- Museovirastolle tiedoksi

Toimivaltaiselle maanmittaustoimistolle toimitetaan tiedot Maanmittauslaitoksen ja Tukesin sopiman menettelyn mukaisesti malminetsintäluvasta merkinnän tekemiseksi kiinteistötietojärjestelmään. Asianosaisia tiedotetaan päätöksestä kirjeellä.

Perustelut: Päätöksestä tiedottaminen ja siinä noudatettu menettely perustuvat kaivoslain (621/2011) lupapäätöksestä tiedottamista koskevaan 58 §:ään.

Päätösmaksu

Tästä päätöksestä perittävä maksu on **3 000 €**. Valtion talous- ja henkilöstöhallinnan palvelukeskus lähettää laskun hakijalle.

Maksu perustuu hakemuksen vireille tullessa voimassa olleeseen asetukseen Turvallisuus- ja kemikaaliviraston maksullisista suoritteista (1455/2015).

Muutoksenhaku

Tähän päätökseen saa kaivoslain (621/2011) 162 §:n nojalla hakea muutosta valittamalla **Pohjois-Suomen hallinto-oikeuteen**.

Valitusaika on 30 päivää tämän päätöksen antopäivästä sitä määräaikaan lukematta. Liitteenä olevasta valitusosoituksesta ilmenee, miten muutosta haettaessa on meneteltävä.

Päätöksestä perittävästä maksusta valitetaan samassa järjestyksessä kuin pääasiasta.

Lisätietoja

kaivosasiat@tukes.fi tai Esa Tuominen, puh. 029 5052 018

Ilkka Keskitalo
Ylitarkastaja

Esa Tuominen
Ylitarkastaja

LIITTEET

Liite 1	ML2018:0069 malminetsintälupakartta
Liite 2	Tilakohtaiset pinta-alat malminetsintälupa-alueella
Liite 3	Asianosaiset maanomistajat
Liite 4	Lapin ELY-keskuksen lausunto
Liite 5	Kittilän kunnan lausunto
Liite 6	Metsähallituksen lausunto
Liite 7	Kolarin paliskunnan lausunto

VALITUSOSOITUS Valitusviranomainen

Päätökseen saa hakea muutosta valittamalla sille hallinto-oikeudelle, jonka tuomiopiirissä pääosa tässä päätöksessä tarkoitettusta alueesta sijaitsee. Toimivaltainen hallinto-oikeus on mainittu valitusosoituksen lopussa. Valituskirjelmä osoitetaan valitusviranomaiselle ja se on toimitettava valitusajassa hallinto-oikeuden kirjaamoon.

Valitusaika

Määräaika valituksen tekemiseen on kolmekymmentä (30) päivää tämän päätöksen antopäivästä sitä määräaikaan lukematta.

Valitusoikeus

Malminetsintälupaa, kaivoslupaa ja kullanhuuhdontalupaa koskevaan päätökseen, mainitun luvan voimassaolon jatkamista, raukeamista, muuttamista ja peruuttamista koskevaan päätökseen sekä kaivostoiminnan lopettamispäätökseen saa hakea muutosta:

- 1) asianosainen;
 - 2) rekisteröity yhdistys tai säätiö, jonka tarkoituksena on ympäristön-, terveyden- tai luonnonsuojelun taikka asuin ympäristön viihtyisyyden edistäminen ja jonka sääntöjen mukaisella toiminta-alueella kysymyksessä olevat ympäristövaikutukset ilmenevät;
 - 3) toiminnan sijaintikunta tai muu kunta, jonka alueella toiminnan haitalliset vaikutukset ilmenevät;
 - 4) elinkeino-, liikenne- ja ympäristökeskus ja muu asiassa toimialallaan yleistä etua valvova viranomainen;
 - 5) saamelaiskäräjät sillä perusteella, että luvassa tarkoitettu toiminta heikentää saamelaisten oikeutta alkuperäiskansana ylläpitää ja kehittää omaa kieltään ja kulttuuriaan;
 - 6) kolttien kyläkokous sillä perusteella, että luvassa tarkoitettu toiminta heikentää kolttien alueella kolttien elinolosuhteita ja mahdollisuuksia harjoittaa elinkeinoja.
- Kaivosviranomaisella on lisäksi oikeus valittaa sellaisesta päätöksestä, jolla hallinto-oikeus on muuttanut sen tekemää päätöstä tai kumonnut päätöksen.

Valituksen sisältö

Valituskirjelmässä on ilmoitettava

- päätös, johon haetaan muutosta
- miltä kohdin päätökseen haetaan muutosta ja mitä muutoksia siihen vaaditaan tehtäväksi
- perusteet, joilla muutosta vaaditaan
- valittajan nimi ja kotikunta
- postiosoite ja puhelinnumero, joihin asiaa koskevat ilmoitukset valittajalle voidaan toimittaa

Jos valittajan puhevaltaa käyttää hänen laillinen edustajansa tai asiamiehensä tai jos valituksen laatijana on joku muu henkilö, valituskirjelmässä on ilmoitettava

myös tämän nimi ja kotikunta.

Valittajan, laillisen edustajan tai asiamiehen on allekirjoitettava valituskirjelmä, ellei valituskirjelmää toimiteta sähköisesti (telekopiona tai sähköpostilla).

Valituksen liitteet

Valituskirjelmään on liitettävä

- päätös, johon haetaan muutosta valittamalla, alkuperäisenä tai jäljennöksenä
- asiakirjat, joihin valittaja vetoaa vaatimuksensa tueksi, jollei niitä ole jo aikaisemmin toimitettu viranomaiselle
- asiamiehen valtakirja

Valituskirjelmän toimittaminen perille

Valituskirjelmän voi viedä valittaja itse tai hänen valtuuttamansa asiamies. Valituskirjelmä liitteineen voidaan myös lähettää postitse, telekopiona tai sähköpostilla. Postiin valituskirjelmä on jätettävä niin ajoissa, että se ehtii perille valitusajan viimeisenä päivänä ennen aukioloajan päättymistä. Hallinto-oikeudessa kirjaamon aukioloaika on klo 8.00–16.15. Sähköisesti (telekopiona tai sähköpostilla) toimitetun valituskirjelmän on oltava toimitettu niin, että se on käytettävissä vastaanottolaitteessa tai tietojärjestelmässä määräajan viimeisenä päivänä ennen virka-ajan päättymistä.

Valittajalta peritään hallinto-oikeudessa **oikeudenkäyntimaksu 250 euroa**. Tuomioistuinten ja eräiden oikeushallintoviranomaisten suoritteista perittävistä maksuista annetussa laissa (701/1993) on erikseen säädetty eräistä tapauksista, joissa maksua ei peritä.

Toimivaltaisen hallinto-oikeuden yhteystiedot muutoksenhakua varten:

Pohjois-Suomen hallinto-oikeus

käyntiosoite: Isokatu 4, 3 krs, 90100 Oulu

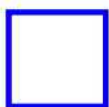
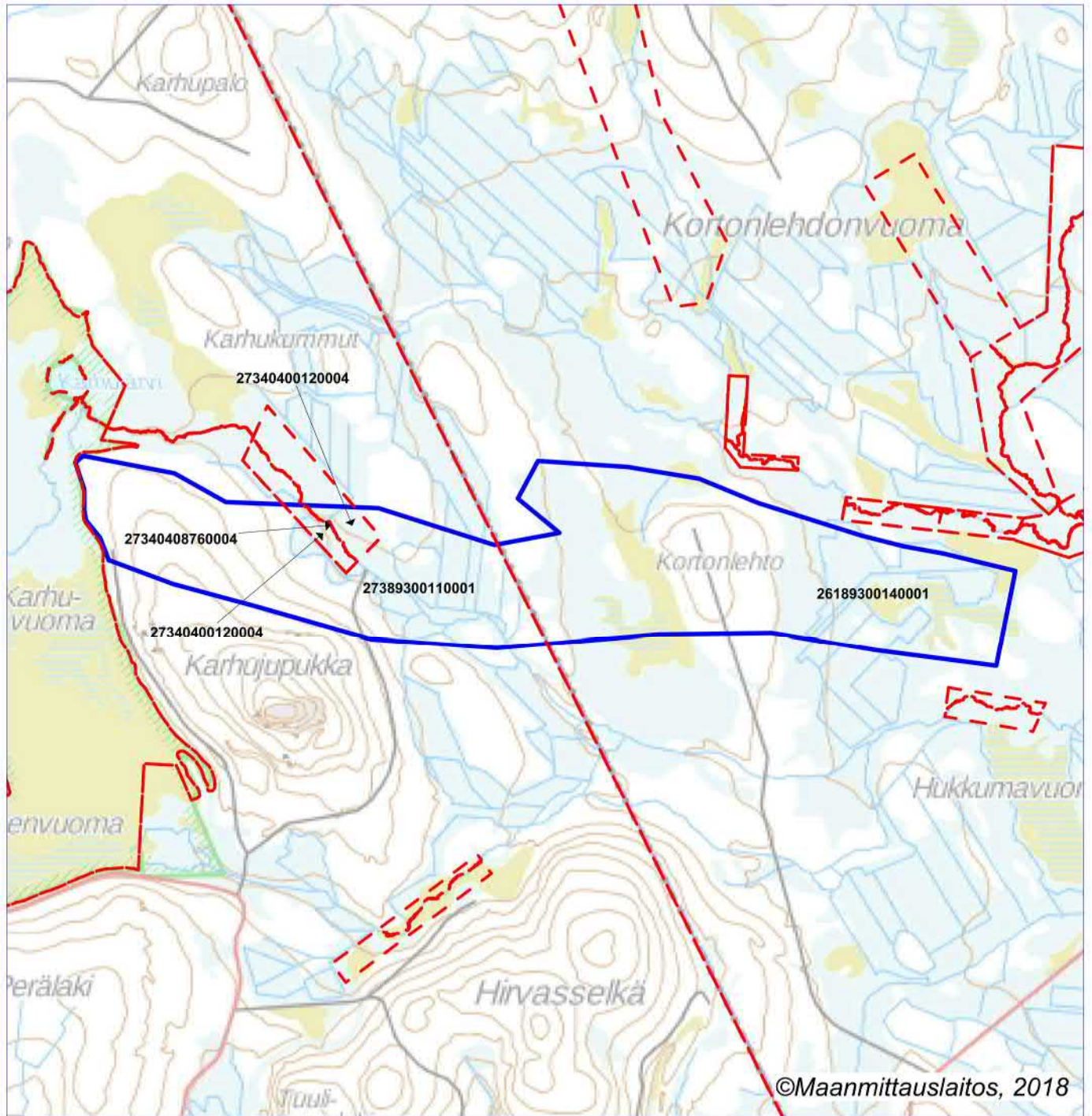
postiosoite: PL 189, 90101 Oulu

puhelin: 029 56 42800

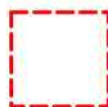
faksi: 029 56 42841

sähköposti: pohjois-suomi.hao@oikeus.fi

Valituksen voi tehdä myös hallinto- ja erityistuomioistuinten asiointipalvelussa osoitteessa <https://asiointi2.oikeus.fi/hallintotuomioistuimet>.



Malminetsintäluupa-alue



Kiinteistörajat

Mittakaava 1:50 000

Northern X Finland Oy
Karhujupukka South
ML2018:0069



ML2018:0069 Paana Central

Tilakohtaiset pinta-alat

Tila r:no	Pinta-ala (ha)
26189300140001	316,08
27340400120004	16,09
27340408760004	0,12
27389300110001	216,08

Pinta-ala yhteensä: **548,37 ha**



Turvallisuus- ja kemikaalivirasto (Tukes)
kaivosasiat@tukes.fi

viite: Lausuntapyyntöne 24.10.2018

Malminetsintälupahakemus ML2018:0069 (Karhujupukka South), NorthernX Finland Oy, Kittilä, Kolari

Turvallisuus- ja kemikaalivirasto (Tukes) on pyytänyt kaivoslain (2011/621) 37 §:n nojalla Lapin elinkeino-, liikenne- ja ympäristökeskuksen (Lapin ELY-keskus) lausuntoa NorthernX Finland Oy:n malminetsintälupahakemuksesta.

Haettu malminetsintäalue sijaitsee Kittilän ja Kolarin kuntien rajalla, Kittilästä noin 43 km lounaaseen ja Kolarista noin 30 kilometriä kaakkoon. Malminetsintäalueen pinta-ala on yhteensä 550,09 ha. Samanaikaisesti on vireillä saman hakijan toinen malminetsintälupahakemus, joka sijoittuu tämän alueen pohjoispuolelle, noin 3 kilometrin päähän. Hakija on arvioinut alueelta löytyvän mm. vanadiinia, titaania, kromia, kobolttia, kultaa, nikkeliä, rautaa, kuparia, palladiumia ja platinaa.

Suunniteltuihin tutkimuksiin kuuluu kesäaikainen geologinen kartoitus; kivi-, purojen sedimentti- tai moreeninäytteenotto käsin vasaralla tai lapiolla, geofysikaaliset mittaukset sekä timanttikairaus. Tutkimusalueella liikutaan kesäaikana jalan, mönkijällä tai helikopterilla. Timanttikairaus tehdään talvella, kun maa on jäätynyt ja olosuhteet alueelle pääsemiseksi sopivat.

Malminetsintälupaa haetaan neljäksi vuodeksi. Tutkimus on tarkoitus toteuttaa vaiheittain, ja kairaus työ perustuu tutkimuksen aiemmissa vaiheissa kerättyyn tietoon. Näin ollen kairausreikien tarkkoja paikkoja tai niiden lukumäärää ei vielä tässä vaiheessa tiedetä.

Haetun malminetsintäalueen valtionmaat ovat erityistä poronhoitoaluetta (poronhoitolaki 2 §), ja kuuluvat Kittilän Alakylän paliskunnan ja Kolarin läntisen paliskunnan poronhoitoalueille. Kunnan rajalla kulkee rajan mukaisesti paliskuntien välinen esteaita. ELY-keskus toteaa, että alueella toimittaessa on huolehdittava siitä, ettei poronhoidolle aiheudu huomattavaa haittaa.

Suojelualueet ja Natura 2000 -verkosto

Lupahakemusalue rajautuu lännessä noin 800 metrin matkalla pohjois-eteläsuunnassa Karhuvuoma -nimiseen Natura -alueeseen (F11300704). Lisäksi lupahakemusalueen pohjoisreuna jää noin kilometrin matkalla 100- 200 metrin päähän Natura -alueen rajasta (liitekarta 1). Natura-alueen pinta-ala on 957 hehtaaria, ja se on perustettu erityisten suojelutoimien alueeksi (SAC-alue).

Suurin osa alueesta on toteutettu luonnonsuojelulla ja kuuluu Karhuvuoman soidensuojelualueeseen (SSA 120153). Lisäksi laajempi alue Natura2000 -alueen koillisosassa sekä soiden reunametsät Natura-verkoston ulkopuolella kuuluvat vanhojen metsien suojeluohjelmaan (AMO 120261). Nämä alueet tullaan toteuttamaan luonnonsuojelulain mukaisina luonnonsuojelualueina.

Natura-alueen suojelun perusteena ovat siellä esiintyvät neljä luontodirektiivin liitteen I luontotyyppiä (aapasuot, boreaaliset luonnonmetsät, humuspitoiset järvet ja lammet sekä pikkujoet ja purot), kaksi luontodirektiivin liitteen II eläinlajia (saukko, karhu) sekä kolmetoista lintudirektiivin liitteen I mukaista lintulajia sekä kaksi säännöllisesti muuttavaa lintulajia.

Hakija on lupahakemuksessa arvioinut, ettei malminetsinnästä aiheudu haittaa Karhuvuoman Natura-alueelle, sen luontoarvioihin tai suojeluperusteille, koska vaikutukset ovat paikallisia ja kohdistuvat itse tutkimuskohtiin ja kulkureitteihin. Koska tutkimusalue sijaitsee länsiosassaan kivennäismaalla, kairauksissa käytetään suljetun kierron laitteistoa eikä alueella hakemuksen mukaan tehdä tutkimusojia tai -kaivantoja Lapin ELY-keskus katsoo, etteivät suunnitellut toimenpiteet todennäköisesti merkittävästi heikennä alueen luonnonarvoja tai lajien elinympäristöjä, joiden vuoksi alue on valittu Natura-suojelualueverkostoon. Näin ollen luonnonsuojelulain 65 §:n 1 ja 2 momentin mukaista Natura -arviointi- ja lausuntamenettelyä ei tarvita.

Lupahakemusalueen länsiosassa, jossa lupahakemusalue sivuaa Natura-alueen rajaa, on noin 4 hehtaarin alueella vanhojen metsien suojeluohjelman aluetta (liitekarta 1). Lapin ELY-keskus esittää, että vanhojen metsien suojeluohjelman alue tulee huomioida malminetsinnässä, eikä malminetsinnällä vaaranneta vanhojen metsien suojeluohjelman tavoitteita.

Rauhoitetut ja Uhanalaiset lajit ja luonnonsuojelulain luontotyypit

Ympäristöhallinnon Eliölajit - tietojärjestelmän mukaan (11.11.2018) malminetsintäalueen eteläreunalla koordinaattipisteessä 7465180; 392171 on silmälläpidettävän rusokantokäävän (*Fomitopsis rosea*) esiintymä. Laji kasvaa kuolleella maalahopuulla. Lajin esiintymä tulee

ottaa huomioon malminetsinnässä.

Alueella ei ole luonnonsuojelulain 29 §:n tarkoittamia rajauspäätöksellä suojeltuja luontotyyppisiä.

Muuta

Lapin ELY-keskus toteaa lisäksi, että kaikessa toiminnassa tulee välttää turmelemasta alueen luontoa enempää kuin tutkimuksen tekemiseksi on välttämätöntä.

Luonnontilaiset lähteet on suojeltu vesilain 2 luvun 11 §:n mukaan, ja niiden vaarantaminen on kielletty.

Malminetsinnän kairausjäljet ja liikkumisen aiheuttamat jäljet tulee saattaa mahdollisimman luonnonomukaiseen tilaan etsintätoiminnan päättyessä alueella. Kairauksen jälkeen tulee varmistaa, ettei kairausrei'istä nouse pohjavettä maanpinnalle. Tarvittaessa kairanreiät on tulpattava.

Maastoliikennelain 5 §:n mukaan käytettäessä maastossa moottorikäyttöistä ajoneuvoa on vältettävä vahingon ja haitan aiheuttamista luonnolle ja muulle ympäristölle. Maastoajoneuvoilla liikkuminen tulee pääsääntöisesti tapahtua olemassa olevilla teillä ja sekä jäädytetyillä talviteillä.

Luontoympäristöyksikön päällikkö

Jari Pasanen

Ylitarkastaja

Merja Lipponen

LIITE

Liitekartta 1

TIEDOKSI

tarja.pirinen@hpp.fi

Liitekartta 1



Lausunto NorthernX Finland Oy:n malminetsintälupahakemuksesta, Karhujupukka South, ML2018:0069

103/10.01.01/2016

Khall 20.11.2018 § 406

(Lisätietoja: Maanmittausteknikko, puh. 040 581 1889)

NorthernX Finland Oy on jättänyt Tukesille lupahakemuksen koskien Karhujupukka South – nimistä malminetsintälupa-alueita, jotka kohdistuu osittain Kittilän kunnan alueelle ja osittain Kolarin kunnan alueelle. Tukes on pyytänyt Kittilän kunnalta lausuntoa Kittilän kunnan alueelle kohdistuvasta lupahakemuksesta, joka kohdistuu Alakylän paliskunnan erityiselle poronhoitoalueelle.

Malminetsintäalueen kokonaispinta-ala on 550,09 ha.

Lupahakemuksen mukaan alueella ei ole suojelualueita. Alueen länsipuolella, sen välittömässä läheisyydessä sijaitsee Karhuvuoma (FI1300704) Natura 2000 – alue.

Yhtiö etsii alueelta kultaa, nikkeliä, rautaa, kuparia, palladiumia, platinaa, kobolttia, kromia, titaania ja vanadiinia.

Hakemuksen mukaan neljän vuoden tutkimussuunnitelmiin kuuluvat kallioperän kartoitus, geologinen kartoitus ja näytteenotto, lentomittaukset, maaperän geofysikaaliset mittaukset ja syväkairaus. Lupahakemuksen mukaan geologinen kartoitus ja näytteenotto tehdään käsin. Kallioperän kartoitus kesäaikaan liikkuen jalan, mönkijällä tai helikopterilla. Mahdolliset näytteet otetaan käsi käyttäen vasaraa tai lapiota. Geofysikaaliset lentomittaukset suoritetaan lennättämällä helikopterilla sen alapuolelle kiinnitettyä lähetintä/sensoria noin 30 metrin korkeudella maanpinnasta. Timanttikairausta suoritetaan ainoastaan talviaikaan.

Hakemuksessa esitetyn kaivannaisjätteen jätehuoltosuunnitelman mukaan geofysikaalisista tutkimuksista tai kivi – ja moreeninäytteiden ottamisesta käsin ei aiheudu kaivannaisjätettä. Kaikki kairauksesta syntyvät jätteet kerätään asianmukaisesti, poistetaan luonnosta ja ympäristöstä sekä viedään asianmukaisesti hävitettäväksi. Kairauksissa käytetään kiintoaineen talteenottojärjestelmää (SRU). SRU kerää kaiken timanttikairauksissa syntyvän kiintoaineen suursäkkeihin, jotka voidaan poistaa alueelta ja toimittaa materiaali asianmukaisesti hävitettäväksi. Järjestelmä myös kierrättää veden, joten porauslietteitä ei johdeta luontoon.

Kartta malminetsintälupa-alueesta esityslistan ja pöytäkirjan liitteenä, asiakirjat esityslistan oheismateriaalina.

Vs. kunnanjohtaja:

Kunnanhallitus päättää lausuntonaan NorthernX Finland Oy:n lupahakemuksesta koskien Karhujupukka South – nimistä malminetsintä-lupa-aluetta ilmoittaa seuraavaa:

Lupahakemus ei kohdistu Kittilän kunnan asema- eikä yleiskaava-alueille. Siten kaavoituksen kannalta hakemuksen johdosta ei ole huomautettavaa.

Malminetsinnästä ei saa olla haittaa paikalliselle asutukselle eikä alueen poronhoidolle.

Muilta osin Kittilän kunnalla ei ole hakemuksesta huomautettavaa.

Päätös:

Esitys hyväksyttiin.

Liitteet

Liite 1 Kartta malminetsintälupahakemusalueesta, Karhujupukka South, (ML2018:0069)

MUUTOKSENHAKUKIELTO

Tästä päätöksestä ei saa tehdä oikaisuvaatimusta eikä kunnallisvalitusta, koska päätös koskee kuntalain 136 §:n mukaan valmistelua tai täytäntöönpanoa; työ- ja virkaehtosopimuksen tulkintaa tai soveltamista; tai työnjohto- ja valvontaoikeuden käyttämistä.

Metsähallitus
PL 8016
96101 Rovaniemi

14.11.2018

Turvallisuus- ja kemikaalivirasto (Tukes)
Valtakatu 2
96100 Rovaniemi
kaivosasiat@tukes.fi

Viite: Lausuntopyyntö 24.10.2018

Asia: Lausunto malminetsintälupahakemuksesta Karhujupukka South, ML2018:0069, NorthernX Finland Oy, Kittilä ja Kolari

Turvallisuus- ja kemikaalivirasto (Tukes) pyytää kaivoslain 37 §:n nojalla Metsähallitukselta lausuntoa NorthernX Finland Oy:n malminetsintälupahakemuksesta Karhujupukka South, ML2018:0069.

Yhtiö otaksuu alueella esiintyvän kultaa, nikkeliä, rautaa, kuparia, palladiumia, platinaa, kobolttia, kromia, titaania ja vanadiinia. Hakemuksen mukaan käytettäviä tutkimusmenetelmiä ovat geofysikaaliset lentomittaukset ja maaperätutkimukset sekä timanttikairaukset.

Tukes on pyytänyt Metsähallitukselta lausuntoa erityisesti siitä, että voidaanko malminetsintäalueella tehdä tehokasta malminetsintää hakemuksessa esitetyillä tutkimusmenetelmillä ilman, että siitä aiheutuu merkittäviä muutoksia luonnonolosuhteissa tai harvinaisten tai arvokkaiden luonnonesiintymien olennaista vahingoittumista tai merkittävää maisemallista haittaa.

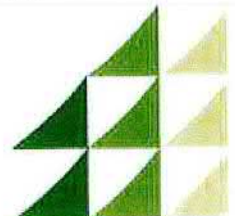
Metsähallituksen lausunto

Hakemusalue

Malminetsintälupahakemusalueen pinta-ala on 550,09 ha, josta noin 532 ha sijaitsee Metsähallituksen hallinnassa olevilla kiinteistöillä Kolarin valtionmaa Kolari, kiinteistötunnus 273-893-11-1 ja Kittilän valtionmaa V, kiinteistö-tunnus 261-893-14-1. Osa Metsähallituksen kiinteistölle Kolarin valtionmaa Kolari, kohdistuvasta hakemusalueesta sijaitsee Luontopalveluiden hallinnassa olevalla suojeluun varatulla alueella.

Yleisperiaatteet

Metsähallitus pitää tärkeänä, että malminetsintäalueiden tutkimustoiminnassa huomioidaan alueiden maisema-, luonto- ja kulttuuriarvot mahdollisimman hyvin. Tietoja Metsähallituksen mailla olevista arvokkaista, huomioon otettavista kohteista löytyy mm. Suomen ympäristökeskuksen uhanalaisrekisteristä ja Museoviraston muinaisjäännösrekisteristä. Luvansaajan tulee myös tunnistaa



lupa-alueella olevat muut mahdolliset metsälain 10 §:n, luonnonsuojelulain ja muinaismuistolain määrittelemät kohteet ja ottaa ne huomioon tutkimustoiminnassa.

Natura 2000-alue ja vanhojen metsien suojeluohjelmaan kuuluva alue

Malminetsintäalue rajautuu Metsähallituksen hallinnoimaan Karhuvuoman (FI 1300704) Natura-alueeseen, joka on muodostettu luontodirektiivin mukaiseksi erityisten suojelutoimien alueeksi (SAC-alue). Valtaosa Natura-alueesta on toteutettu perustamalla alue soidensuojelualueeksi. Malminetsinnällä ei ole vaikutusta Natura-alueen suojelun perusteena oleviin luonnonarvoihin.

Malminetsintäalueesta noin 4 hehtaaria sijaitsee Karhuvuoman laajennus-nimisellä vanhojen metsien suojeluohjelmaan kuuluvalla alueella (jäljempänä amo-alue), josta valtioneuvosto on tehnyt periaatepäätöksen vuonna 1996 (karttaliite). Tämän alueen suojelu tullaan toteuttamaan liittämällä ko. alue jo perustettuun Karhuvuoman soidensuojelualueeseen. **Metsähallituksen näkemyksen mukaan malminetsintä luvassa annettavilla määräyksillä tulee varmistaa, etteivät amo-alueen luonnonsuojelulliset arvot vaarannu.** Timanttikairaukset tulee toteuttaa talviaikana, kun maa on jäässä ja lumipeitteen suojaama ja kairauksissa tulee käyttää soijan talteenottoa. Kairakoneiden alla tulee käyttää suojamuoveja ja imeytysmateriaaleja mahdollisten polttoaine-, öljy- tai soijavuotojen varalta.

Arvokkaat luontokohteet, pienvesistöt ja niiden välittömät ympäristöt (Metsätalous Oy)

Hakemusalueella on edellä mainitun Karhuvuoman alueen lisäksi myös muita arvokkaita luontokohteita, kuten aarniometsikköjä, puron- ja noronvarsimetsiä ja suon metsäsaarekkeita. Alueet ovat lajistollisesti ja luonnon monimuotoisuuden kannalta arvokkaita elinympäristöjä. Toimintaa ko. alueilla tulee välttää, jotta ne säilyisivät mahdollisimman luonnonmukaisessa tilassa. Esimerkiksi alueilla ei tule tehdä tutkimuskaivantoja ja muutkin tutkimustoiminnot tulee tehdä siten, että elinympäristöjen ominaispiirteet säilytetään (vrt. metsälain 10 §:n säädökset). Tutkimustoimintaa pienvesistöjen läheisyydessä tulee välttää myös vesien-suojelullisista syistä. Kohteiden rajaukset löytyvät Retkikartta-palvelusta <http://www.retkikartta.fi>.

Vahinkojen ehkäiseminen

Tutkimustoiminta tulee suunnitella siten, että puustolle ja taimikoille aiheutuvat vahingot olisivat mahdollisimman vähäisiä. Metsähallituksen tieverkostoa käytettäessä tulee huomioida tiestön kuntotilanne. Tiestön kuntoon ja käytettävyyteen vaikuttaa mm. kevään ja runsaiden sateiden aiheuttama kelirikko. Lisäksi tulee varmistaa siltojen kantavuudet. Tarvittaessa lisätietoja edellä mainituista asioista saa Länsi-Lapin metsätiimin tiimiesimieheltä Kari Koivumalta, puh. 0400-379 061. Toiminnanharjoittajan tulee kaikilta osin vastata aiheuttamistaan vahingoista.

Turvallisuuden parantaminen

Mikäli tutkimusalueella suoritetaan sellaisia syväkairauksia, joista kairauksien jälkeen jää maastoon pysyvästi maanpäällisiä metallisia tai muovisia maaputkia, Metsähallitus edellyttää, että putket katkaistaan mahdollisimman läheltä

maanpintaa ja putkien päät tulpataan. Vähän lumen aikana putket ovat vaarallisia mm. moottorikelkkailijoille. Maanpäällisistä putkista voi aiheutua vahinkoja myös metsäkoneille ja muille maastoajoneuvoille. Esimerkiksi metsäkoneiden renkaat rikkoontuvat osuessaan maaputkien päihin. Edellä mainitulla toimenpiteellä parannetaan maaston muiden käyttäjien turvallisuutta ja estetään materiaali- vahinkoja. Metsähallitus katsoo, että malminetsintäluvan saaja on kaikilta osin vastuussa näistä vahingoista Metsähallitukselle ja kolmannelle osapuolelle.

Metsähallituksen oman toiminnan vaatimukset

Metsähallitus korostaa, että tässä lausunnossa esitetyt ympäristönäkökohdat ovat sellaisia, jotka Metsähallitus ottaa itsekin huomioon omassa toiminnassaan. Metsähallitus on sitoutunut näihin periaatteisiin lakisääteisen veloitteen lisäksi mm. omassa sertifioidussa ympäristö- ja laatu järjestelmässään. Näin ollen Metsähallitus ei edellytä malminetsintäluvan hakijalta enempää kuin mitä Metsähallitus vaatii omalta toiminnaltaan.

Tämän lausunnon valmisteluun ovat osallistuneet erikoissuunnittelijat Pauliina Kulmala, Liinu Törvi ja Stefan Siivonen.

Elina Stolt
Aluepäällikkö
Metsähallitus Lapin luontopalvelut


Erkki Luukkonen
Maankäyttöasiantuntija
Metsähallitus Metsätalous Oy

LIITE Karttaliite



Kolarin paliskunta
Pellontie 283 B
95800 Sieppijärvi
Puh +358 400 231710

Turvallisuus- ja kemikaalivirasto (Tukes)
Valtakatu 2
96100 Rovaniemi
kaivosasiat@tukes.fi

**Lausunto NorthernX Finland Oy:n malminetsintälupahakemukseen ML2018:0069
Tukesin lausuntopyyntö 24.10.2018**

Hakemuksessa tarkoitettu alue sijoittuu Kolarin ja Alakylän paliskuntien alueelle. Alueen halki kulkee paliskuntien välinen raja-aita, jonka tarkoitus on pitää paliskuntien porot paliskuntien omilla alueilla.

Paliskunnille on erinomaisen tärkeää, että raja-aita pysyy ehjänä ja näin täyttää tarkoituksensa. Raja-aitaa ei missään tapauksessa saa katkaista tai muutoin rikkoa.

Raja-aidan puolelta toiselle siirtyminen saa tapahtua vain olemassa olevien veräjien kautta.


Malminetsintätoiminnassa tulee erityisesti pitää huoli siitä, että raja-aitaa ei rikota ja että veräjät pidetään suljettuina.

Kolarin paliskunta edellyttää, että malminetsintä suoritetaan sellaisin menetelmin ja etsinnän jäljet korjataan niin, ettei toiminnan aikana tai sen lakattua aiheudu haittaa tai vaaraa maastossa liikkuville poroille tai poromiehille.

Kolarin paliskunta edellyttää, että hakijan asetettavaksi määrätään riittävä vakuus etsinnän mahdollisesti aiheuttamien vahinkojen varalta.

Malminetsintäluvan haltija veloitettaneen ilmoittamaan paliskunnalle tutkimustöistä ja tutkimusten aikatauluista sekä muusta alueiden käytöstä hyvissä ajoin ennen tutkimustöiden aloittamista, jotta tutkimukset voidaan sovittaa siten, että porotaloudelle ei niistä aiheudu kohtuutonta haittaa.

Kolarissa 13.11.2018


Mikä E Satta
Kolarin paliskunnan poroisäntä