

KUULUTUS

Turvallisuus- ja kemikaalivirasto (Tukes) on kaivoslain (621/2011) perusteella 28.11.2018 hyväksynyt seuraavan malminetsintälupaa koskevan hakemuksen:

Hakija: Sakumpu Exploration Oy
Alueen nimi: Paana Central
Lupatunnus: ML2018:0081
Alueen sijainti ja koko: Kittilä, 2981,06 ha

Päätökseen saa kaivoslain (621/2011) 162 §:n nojalla hakea muutosta valittamalla hallinto-oikeuteen. Valitusaika on 30 päivää päätöksen antopäivästä sitä määräaikaan lukematta. Päätöksen liitteenä olevasta valitusosoituksesta ilmenee, miten muutosta haettaessa on meneteltävä.

Päätös on nähtävillä Tukesin kirjaamossa (Opastinsilta 12 B, Helsinki), Tukesin Rovaniemen toimipaikassa (käyntiosoite; Valtakatu 2, Rovaniemi) ja Tukesin kotisivulla (<https://tukes.fi/malminetsintaluvat-ja-valtaukset>) sekä Kittilän kunnan ilmoitustaululla.

Lisätietoja kaivosasiat@tukes.fi tai Esa Tuominen puh. 029 5052 018

Kuulutettu 28.11.2018

Pidetään nähtävänä 28.12.2018 asti

Sakumpu Exploration Oy
c/o Golder Associates Oy
Konalantie 47
00390 Helsinki

MALMINETSINTÄLUPAPÄÄTÖS

Hakija: Sakumpu Exploration Oy
Y-tunnus: 2632092-6
Suomi

Yhteystiedot:
Sakumpu Exploration Oy
c/o Golder Associates Oy
Konalantie 47
00390 Helsinki

Lisätietoja antaa:
Janna Riikonen
janna_riikonen@golder.fi
Puh: 040 455 9620

Alueen nimi: Paana Central
Alueen sijainti: Kittilä

Hakemus on tullut vireille 12.9.2018. Viranomaisen on tehnyt hakemustarkastuksen ja todennut hakemuksen täyttävän kaivoslain 34 §:n vaatimukset. Hakemuksen lupatunnus on ML2018:0081 ja kaivoslain 34 §:n mukainen etuoikeuspäivämäärä 12.9.2018.

Hakemuksen tarkoitus: Malminetsintä kaivoslain (621/2011) pykälien 5, 9 ja 32 tarkoittamalla tavalla

PÄÄTÖS

Turvallisuus- ja kemikaalivirasto (Tukes) myöntää kaivoslain (621/2011) nojalla Sakumpu Exploration Oy:lle malminetsintäluvan nimeltä "Paana Central" lupatunnuksella ML2018:0081.

Perustelut: Hakija on osoittanut, että kaivoslaissa (621/2011) säädetyt edellytykset täyttyvät eikä luvan myöntämiselle ole kaivoslaissa säädettyä estettä. Tässä malminetsintälupapäätöksessä annetut tarpeelliset tarkentavat lupamääräykset yleisten ja yksityisten etujen turvaamiseksi perustuvat kaivoslain (621/2011) 51 §:ään.

Malminetsintäluvan nojalla luvanhaltijalla on oikeus omalla ja toisen maalla tässä luvassa mainitulla alueella (malminetsintäalueella) tutkia geologisten muodostumien rakenteita ja koostumusta sekä tehdä muita kaivostoimintaa valmistelevia tutkimuksia ja muuta malminetsintää esiintymän paikallistamiseksi sekä sen laadun, laajuuden ja

hyödyntämiskelpoisuuden selvittämiseksi sen mukaan kuin tässä malminetsintäluvassa tarkemmin määrätään. Malminetsintälupa ei oikeuta esiintymän hyödyntämiseen.

Päätöksen voimassaolo

Malminetsintälupa on voimassa tällä päätöksellä enintään neljä (4) vuotta päätöksen lainvoimaiseksi tulosta.

Perustelut: Hakija on hakenut malminetsintälupaa kaivoslain (621/2011) 34 §:n mukaisesti. Mikäli luvanhaltija haluaa pienentää voimassaolevaa malminetsintälupaa sen voimassaoloaikana tai luopua siitä kokonaan, tulee luvanhaltijan toimittaa kaivosviranomaiselle ilmoitus joko osittaisesta tai koko malminetsintäalueen raukeamisesta (Kaivoslaki 621/2011, 61 §, 66 §, 67 §).

Päätöksen täytäntöönpano

Kaivoslain (621/2011) 168.1 §:n mukaisesti malminetsintälupaan perustuvat toimenpiteet saa aloittaa, kun siihen oikeuttava lupapäätös on saanut lainvoiman ja lupapäätöksessä määrätyt velvoitteet on suoritettu. Jos asianomaisen toimenpiteen suorittaminen edellyttää muualla lainsäädännössä vaadittua lupaa, saa toimenpiteen kuitenkin aloittaa vasta, kun asianomainen lupapäätös on saanut lainvoiman tai toiminnan aloittamiseen on saatu oikeus asiassa toimivaltaiselta viranomaiselta.

Malminetsintäalueen tiedot

Pinta-ala: 2981,06 ha
Alueen nimi: Paana Central
Sijainti: Kittilä
Alueen tarkempi sijainti ja rajat ilmenevät tähän päätökseen liitetystä lupakartasta (Liite 1).

Alueesta tarkemmin

Alue sijaitsee Kittilän kunnassa Hanhimaan alueella. Alueella ei ole suojelualueita tai Natura 2000 -verkostoon kuuluvia alueita. Alueella sijaitsee kaksi pohjavesialuetta, jotka ELY-keskuksen lausunnon mukaan tullaan luultavasti poistamaan pohjavesiluokituksista.

Otaksuma mineraaleista

Alueella arvioidaan olevan kultaa ja kuparia.

Yleisten ja yksityisten etujen turvaamiseksi tarpeelliset lupamääräykset (velvoitteet ja rajoitukset)

1. Määräys malminetsintätutkimusten sallituista ajankohdista ja menetelmistä, sekä malminetsintään liittyvistä laitteista ja rakennelmista

Tämän malminetsintäluvan nojalla on sallittua suorittaa seuraavia malminetsintätoimenpiteitä ja soveltaa seuraavia malminetsintämenetelmiä:

1. Geofysikaaliset ja geokemialliset tai vaikutuksiltaan niihin verrattavat tutkimusmenetelmät

2. Koneellisesti tehtävät maaperä- ja kallioperänäytteenotto (moreeni-, ura- ja pistenäytteet, kairaus)
3. Tutkimuskaivannot ja tutkimusojat

Perustelut: Hakija on esittänyt hakemuksessaan nämä menetelmät ja kaivosviranomaisen arvioi ne tarpeellisiksi, jotta alueen mineraalipotentiali saadaan tehokkaasti tutkittua. Jotta mahdolliselle jatkoluvalle edellytetty vaade tehokkaasta malminetsinnästä toteutuu, tässä lupamääräyksessä tarkoitettujen toimenpiteiden tulee olla pääosin suoritettuina.

2. Määräys tutkimustöitä ja -tuloksia koskevasta selvitysvelvollisuudesta

Malminetsintäluvan haltijan on vuosittain toimitettava kaivosviranomaiselle selvitys suoritetuista tutkimustöistä ja niiden tuloksista. Tutkimustöitä ja -tuloksia koskevaan vuosittaiseen selvitykseen on sisällytettävä: käytetyt tutkimus- ja työmenetelmät, yhteenveto tehdyistä tutkimuksista ja pääasialliset tulokset. Kaivosviranomaisen voi ohjeistaa hakijoita tarkemmin raportoinnin muodosta ja ajankohdasta. Ohje löytyy Tukesin internet-sivuilta. Kunkin kalenterivuoden tutkimustöistä ja -tuloksista on raportoitava seuraavan vuoden kesäkuun loppuun mennessä, ellei toisin ohjeisteta.

Perustelut: Määräyksen perusteena on kaivoslaki (621/2011) 14 § ja VNa kaivostoiminnasta (391/2012) 4 §.

3. Määräys jälkitoimenpiteiden ajankohdasta ja ilmoittamisesta kaivosviranomaiselle

Kun malminetsintälupa on rauennut tai peruutettu, malminetsintäluvan haltijan on

1) välittömästi saatettava malminetsintäalue yleisen turvallisuuden vaatimaan kuntoon, poistettava väliaikaiset rakennelmat ja laitteet, huolehdittava alueen kunnostamisesta ja siistimisestä sekä saatettava alue mahdollisimman luonnonmukaiseen tilaan. Malminetsintäluvan haltijan on tehtävä kirjallinen ilmoitus kaivosviranomaiselle, malminetsintäalueeseen kuuluvien kiinteistöjen omistajille ja muille oikeudenhaltijoille, kun toimenpiteet on saatettu loppuun. Ilmoituksen tulee sisältää tiedot jälkitoimenpiteiden päättymispäivästä sekä kuvaus toteutetuista jälkitoimenpiteistä.

2) kuuden kuukauden kuluessa luovutettava kaivosviranomaiselle tutkimustyöselostus, tutkimukseen liittyvä tietoaineisto ja kirjallinen esitys edustavasta otoksesta kairasydämiä. Kaivosviranomaisen ohjeistaa hakijoita tarkemmin raportoinnin muodosta. Ohje löytyy Tukesin internet-sivuilta.

Perustelut: Määräyksen perusteena on kaivoslaki (621/2011), 15 § ja VNa kaivostoiminnasta (391/2012), 5 §.

4. Määräys kaivannaisjätteen jätehuoltosuunnitelmasta ja sen noudattamisesta

Malminetsintäluvan haltija on velvollinen huolehtimaan maa- ja kiviainesjätteen synnyn ehkäisemisestä, sen haitallisuuden vähentämisestä sekä jätteen hyödyntämisestä tai käsittelemisestä.

Malminetsinnästä tässä luvassa myönnettyillä menetelmillä ei synny kaivannaisjätettä. Töiden loputtua kohteella on alue välittömästi saatettava mahdollisimman luonnonmukaiseen tilaan ja korjattava mahdolliset maastovahingot.

Perustelut: Määräyksen perusteena on kaivoslaki (621/2011) 13 § ja VNa kaivostoiminnasta (391/2012) 3 §.

5. Määräys ilmoitusvelvollisuudesta koskien malminetsintäalueen maastotöitä ja rakennelmia

Malminetsintäluvan haltijan on hyvissä ajoin etukäteen ilmoitettava kirjallisesti malminetsintäalueeseen kuuluvien kiinteistöjen omistajille (sekä näihin rinnastettaville, Kaivoslaki 5.2 §) ja muille oikeudenhaltijoille kaikista maastotöistä, jotka voivat aiheuttaa vahinkoa tai haittaa, sekä väliaikaisista rakennelmista. Lisäksi malminetsintäluvan haltijan on ilmoitettava maastotöistä toimialallaan yleistä etua valvoville viranomaisille:

- Tukesille
- Lapin ELY-keskuksen ympäristövastuualueelle
- Metsähallitukselle
- Kuivasalmen paliskunnalle
- Mikäli lupa-alueelta löydetään tutkimusten yhteydessä muinaismuistolaissa tarkoitettuja kohteita, tulee luvanhaltijan toimia siten kuin muinaismuistolaissa todetaan ja ilmoittaa löydöksistä viipymättä Museovirastoon.

Perustelut: Määräyksen perusteena on kaivoslaki (621/2011) 12 § ja VNa kaivostoiminnasta (391/2012) 2 §.

6. Määräys malminetsintäalueen koon pienentämisen aikataulusta

Kaivosviranomaisen ei näe malminetsintäalueen pienentämisen aikataululle olevan tarvetta. Tutkimuksia voidaan pitää perusteltuna koko ML2018:0081 alueelle. Jos luvan haltija haluaa pienentää voimassaolevaa malminetsintälupaa tai luopua siitä kokonaan, tulee luvan haltijan tehdä siitä ilmoitus kaivosviranomaiselle.

Perustelut: Määräyksen perusteena on kaivoslaki (621/2011) 11 §. Otettaessa huomioon alueen koko, tutkimussuunnitelma ja sen perustelut, voidaan tutkimuksia pitää perusteltuna koko alueelle.

7. Määräys vakuuden asettamisesta

Malminetsintäluvalle ML2018:0081 määrätään asetettavaksi lupakohtainen 4000 euron suuruinen vakuus. Vakuus tulee asettaa pankkitalletuksena Turvallisuus- ja kemikaalivirastolle kaivoslain (621/2011) 15 §:ssä tarkoitettujen jälkitoimenpiteiden sekä 103 §:ssä tarkoitetun vahingon ja haitan korvaamista, sekä muiden kaivoslakiin perustuvien velvoitteiden täyttämistä varten. Tässä malminetsintäluvassa määrätty vakuus on lisättävä viimeistään 30 päivänä siitä, kun malminetsintä lupa on tullut lainvoimaiseksi, luvan haltijan malminetsinnästä mahdollisesti aiheutuvaa vahinkoa, haittaa tai muuta kaivoslaissa mainittua velvoitetta varten pankkiin avatulle vakuustalletustilille. Kaivoslain 73 §:ssä tarkoitettu luvan siirto ei vapauta vakuutta.

Perustelut: Määräyksen perusteena on kaivoslaki (621/2011) 107, 109, 110 ja 111 §. Vakuus asetetaan kaivosviranomaisen arvion perusteella. Kaivosviranomaisen on arvioinut toiminnan laatua ja laajuutta (lupamääräys 1), toiminta-alueen erityispiirteitä, sekä luvassa säädettyjä velvoitteita lupamääräykset huomioiden ja päätyneet määrättyyn vakuuteen. Kaivosviranomaisen on luvan siirron tai muuttamisen yhteydessä harkittava, onko vakuuden lajia tai suuruutta tarkistettava.

8. Määräykset malminetsintää ja malminetsintäalueen käyttöä koskevista seikoista sen varmistamiseksi, ettei toiminnasta aiheudu kaivoslaissa (621/2011) kiellettyä seurausta

Malminetsintäluvan haltijan on tulpattava kairareiät, mikäli kairareistä nousee pohjavettä maanpinnalle. Kairaputket on katkaistava mahdollisimman läheltä maanpintaa, ja kairakohteiden jätehuolto sekä siistiminen on tehtävä välittömästi töiden loputtua kohteella. Jos kairauksessa tarvittavan käytettävän veden määrä ylittää 100m³/vrk, on toimittava kuten vesilain (587/2011) 15 §:ssä todetaan. Tutkimustöitä tehtäessä on otettava huomioon ympäristönsuojelulain (527/2014) 17 §:n mukainen pohjaveden pilaamiskielto ja toiminnasta ei saa aiheutua vaaraa pohjaveden määrälle tai laadulle. Alueella mahdollisesti sijaitsevat luonnontilaiset lähteet ja yksityiset talousvesikaivot pitää huomioida tutkimustoiminnassa. Malminetsinnästä ja muusta malminetsintäalueen käytöstä ei saa aiheutua merkittäviä muutoksia luonnonolosuhteissa, eikä merkittävää maisemallista haittaa.

Perustelut: Malminetsintäluvan haltijan on luovuttuaan malminetsintä lupa-alueesta tai sen menetettyään viipymättä saatettava malminetsintäalue yleisen turvallisuuden vaatimaan kuntoon, sekä saatettava alue mahdollisimman luonnonmukaiseen tilaan (621/2011) 11 ja 15 §.

9. Määräykset yleisen ja yksityisen edun kannalta välttämättömistä ja luvan edellytysten toteuttamiseen liittyvistä seikoista

Hakemukseen saatujen lausuntojen perusteella alueelta ei ole tullut tietoon sellaisia ympäristö- tai luontoarvoja, jotka olisivat esteenä malminetsintäluvan myöntämiselle.

Malminetsintäluvan haltijan tulee esittää hyvissä ajoin ennen tutkimustöiden aloittamista tarkka tutkimussuunnitelma toimenpiteineen ja sijaintitietoineen Tukesille. Lisäksi tutkimussuunnitelma tulee toimittaa tiedoksi Metsähallitukselle ja Lapin ELY-keskukselle.

Perustelut: Tutkimussuunnitelman esittämisvelvollisuudella varmistetaan, että toimenpiteisiin voidaan tarvittaessa valvonnallisesti puuttua. Samalla Tukesin on mahdollista kaivoslain valvonnan toteuttamiseksi arvioida toimenpiteiden

vaikutusta ja tarvittaessa antaa tarkempia lisämääräyksiä toimenpiteiden suorittamisesta. Kaivoslaki (621/2011) 11 § ja 12 §, VNa (391/2012) 2 §.

Vaikka tässä malminetsintäluvassa sallitut tutkimusmenetelmät eivät vaikuta laajasti ympäristöön, malminetsintäluvassa haltijan on oltava kuitenkin riittävästi selvillä hankkeen ympäristövaikutuksista siinä laajuudessa kuin kohtuudella voidaan edellyttää.

Malminetsintä lupa-alueella voi olla uhanalaisen suuren petolinnun pesäreviiri. Mikäli pesän todetaan olevan käytössä, petolinnun tahallinen häiritseminen, erityisesti lisääntymisaikana (15.2-31.7 välisenä aikana), tärkeillä muuton aikaisilla levähdysalueilla tai muutoin niiden elämänkierron kannalta tärkeillä paikoilla on kielletty. Suuren petolinnun pesäpuu, jossa oleva pesä on säännöllisessä käytössä ja selvästi nähtävissä, on rauhoitettu.

Lisätietoja kohteen tilanteesta saa Metsähallituksen Lapin luontopalveluilta. Luonnonsuojelulain 39 §:n mukaisesti rauhoitettujen eläinlajien tahallinen häiritseminen on kielletty.

Tutkimuksilla ei saa hävittää tai muuten vaarantaa Lapin ELY-keskuksen lausunnossa mainittuja tai muuten alueella esiintyviä uhanalaisia tai rauhoitettuja kasveja. Rauhoitetun kasvin hävittäminen on luonnonsuojelulain (1096/1996) 42 § nojalla kielletty.

Malminetsintäluvassa haltijan on pyydettävä Metsähallitukselta tiedot alueella olevista arvokkaista luontokohteista ja otettava ne huomioon tutkimussuunnitelmaa tehdessä. Arvokkaiden luontokohteiden lähellä toimittaessa on huomioitava metsälain (1085/2012) 10 § säädökset.

Alueella olevia kulttuuriperintökohteita ei saa vahingoittaa tutkimustöiden yhteydessä. Kulttuuriperintökohteiden sijainnit on merkitty Metsähallituksen lausunnon liitekarttoihin.

Siirtyminen lupa-alueelle, ja lupa-alueella liikkuminen sulanmaan aikana on pyrittävä suunnittelemaan niin, että olemassa olevia uria ja luontaisia aukkopaikkoja käytetään mahdollisimman paljon hyväksi. Kosteikkoalueilla liikkumista tulee välttää sulanmaan aikana.

Malminetsintäluvassa haltijan on rajoitettava malminetsintä ja muu malminetsintäalueen käyttö tutkimustyön kannalta välttämättömiin toimenpiteisiin. Toimenpiteet on suunniteltava siten, että niistä ei aiheudu kohtuudella vältettävissä olevaa yleisen tai yksityisen edun loukkausta. Malminetsintäluvassa nojalla tapahtuvasta malminetsinnästä ja muusta malminetsintäalueen käytöstä ei saa aiheutua:

- 1) haittaa ihmisten terveydelle tai vaaraa yleiselle turvallisuudelle;
- 2) olennaista haittaa muulle elinkeinotoiminnalle;
- 3) merkittäviä muutoksia luonnonolosuhteissa;
- 4) harvinaisten tai arvokkaiden luonnonesiintymien olennaista vahingoittumista;
- 5) merkittävää maisemallista haittaa.

Perustelut: Määräys perustuu kaivoslain (621/2011) 11 §:ään.

10. Määräys malminetsintäkorvauksen suuruudesta ja maksuajankodasta

Malminetsintäluvassa haltijan on maksettava malminetsintäalueeseen kuuluvien kiinteistöjen

omistajille vuotuista korvausta 20 euroa hehtaarilta luvan voimassaoloajalta.

Malminetsintäkorvaus on ensimmäiseltä vuodelta maksettava viimeistään 30 päivänä siitä, kun malminetsintälupa on tullut lainvoimaiseksi. Seuraavina vuosina korvaus on maksettava vastaavana ajankohtana. Luvan haltijan on ilmoitettava malminetsintäkorvauksen kokonaissuorituksesta kirjallisesti kaivosviranomaiselle, kun velvollisuus on täytetty.

Perustelut: Määräys perustuu kaivoslain (621/2011) 99 §:ään, jossa säädetään malminetsintäkorvauksen suuruudesta ja maksutavasta ja kaivoslain (621/2011) 51.11 § ja 152.1 §.

Mikäli malminetsintäaluetta kuitenkin pienennetään osittaisella raukeamisella ennen varsinaisen päätöksen maksuajankohtaa (lainvoimaisuus päivämäärä), määräytyy maksu raukeamis päätöksen lainvoimaisuus päivämääränä voimaan jäävän alueen pinta-alan mukaisesti.

Määräys perustuu kaivoslain (621/2011) 51 §, 67 § ja 69 §:ään jossa säädetään malminetsintäluvan raukeamisesta.

11. Määräys vahinkojen ja haittojen korvaamisesta malminetsintäalueella

Malminetsintäluvan haltijan on korvattava malminetsintäalueella tapahtuvasta kaivoslakiin (621/2011) perustuvasta toiminnasta aiheutuneet vahingot ja haitat, jollei jonkin toimenpiteen osalta korvauksesta toisin säädetä.

Perustelut: Määräys perustuu kaivoslain (621/2011) 103 §:ään, jossa säädetään vahinkojen ja haittojen korvaamisesta malminetsintäalueella.

12. Poronhoidolle aiheutuvien haittojen vähentämiseksi erityisellä poronhoitoalueella

Alue kuuluu Kuivasalmen paliskunnan alueeseen. Malminetsintätutkimukset on sovitettava alueella toimivan paliskunnan kanssa siten, ettei niistä aiheudu kohtuutonta haittaa poronhoidolle. Malminetsintäluvan haltijan on ilmoitettava Kuivasalmen paliskunnalle tutkimustöistä ja niiden aikataulusta, sekä muusta alueiden käytöstä hyvissä ajoin ennen tutkimustöiden aloittamista. Malminetsintäluvan haltijan on otettava huomioon alueella mahdollisesti olevat poronhoidolle tärkeät rakenteet kuten esimerkiksi erotusaita ja käytettävä valmiita veräjiä kulkemiseen.

Perustelut: Edellä mainituilla toimenpiteillä ehkäistään malminetsinnästä poronhoidolle aiheutuvia haittoja erityisellä poronhoitoalueella. Määräys perustuu Poronhoitolain (848/1990) 2§:ään ja kaivoslain (621/2011) 51 §:ään.

Hakemuksen käsittely

Malminetsintälupahakemus: Sakumpu Exploration Oy	12.9.2018
Kuulutus hakemuksesta: Tukes	18.10.2018
Lausuntopyyntö: Tukes	18.10.2018
Päätös: Tukes	28.11.2018

Lupahakemuksesta tiedottaminen

Tukes on tiedottanut hakemuksesta 18.10.2018 kuuluttamalla siitä vähintään 30 päivän ajan Tukesin Rovaniemen toimipisteen sekä Kittilän kunnan ilmoitustauluilla. Hakemus on ollut nähtävillä myös Tukesin internet-sivuilla. Hakemus on ollut nähtävillä 19.11.2018 saakka.

Tukes on tiedottanut hakemuksesta asianosaisille maanomistajille kirjeitse 18.10.2018.

Lausunnot ja mielipiteet on pyydetty toimitettavaksi viimeistään 19.11.2018. Tämän päivämäärän jälkeenkin toimitetut lausunnot ja mielipiteet on otettu ratkaisussa huomioon.

Lausuntopyynnöt ja lausunnot hakemuksesta

Hakemuksesta on lähetetty lausuntopyynnöt ja saatu lausunnot seuraavasti:

- 1) Tukesin lausuntopyyntö on lähetetty Kittilän kunnalle 18.10.2018.
Kittilän kunta on antanut lausunnon 8.11.2018.
- 2) Tukesin lausuntopyyntö on lähetetty Lapin ELY-keskukselle 18.10.2018.
Lapin ELY-keskus on antanut lausunnon 14.11.2018.
- 3) Tukesin lausuntopyyntö on lähetetty Metsähallitukselle 18.10.2018.
Metsähallitus on antanut lausunnon 1.11.2018.
- 4) Tukesin lausuntopyyntö on lähetetty Kuivasalmen paliskunnalle 18.10.2018.
Kuivasalmen paliskunta on antanut lausunnon 8.11.2018.

Muistutukset ja mielipiteet

Hakemuksen johdosta ei ole esitetty muistutuksia tai mielipiteitä

Hakijan vastine

Hakijalta ei ole pyydetty vastinetta.

Tukesin kannanotto lausunnoissa, mielipiteissä ja muistutuksissa esitettyihin yksilöityihin vaatimuksiin

Lausunnoissa esitetyt asiat on otettu huomioon lupapäätöksessä lupamääräyksin. Kittilän kunnan lausunnossa esitetty velvoite kaivovesien koostumuksen tarkkailuun on jätetty huomiotta, sillä aluetta lähimmät asuintalot ovat lähes neljän kilometrin päässä alueen ulkopuolella, eikä niitä voida enää pitää lähikiinteistöinä.

Tiedoksi luvan haltijalle

Kaivoslain (621/2011) suhde muuhun lainsäädäntöön

Sen lisäksi, mitä kaivoslaissa säädetään, sovelletaan kaivoslain mukaista lupa- tai muuta asiaa

ratkaistaessa ja muutoin tämän lain mukaan toimittaessa muun muassa; luonnonsuojelulakia (1096/1996), ympäristönsuojelulakia (257/2014), erämaalakia (62/1991), maankäyttö- ja rakennuslakia (132/1999), vesilakia (587/2011), poronhoitolakia (848/1990), säteilylakia (592/1991), ydinerämaalakia (990/1987), muinaismuistolakia (295/1963), maastoliikennelakia (1710/1995) ja patoturvallisuuslakia (494/2009). Malminetsintäluvan haltijan on aina noudatettava Suomen lainsäädäntöä ja asiaan liittyviä muita kansainvälisiä sopimuksia.

Maastossa liikkuminen

Maastoliikennelain (1710/1995) 4.1 §:n ja 4.2 §:n 9-kohdan mukaan kaivoslaissa (621/2011) tarkoitetulla malminetsintäalueella ja 30 metrin etäisyydellä sen rajasta moottorikäyttöisellä ajoneuvolla liikkuminen ei edellytä maanomistajan tai haltijan lupaa, kun kyse on asianomaisessa malminetsintäluvassa tai kaivosluvassa tarkoitetun toiminnan kannalta välttämättömästä liikkumisesta. Viitaten lupamääräykseen 9, malminetsintäluvan haltija veloitetaan rajoittamaan malminetsintä ja malminetsintäalueen käyttö tutkimustyön kannalta välttämättömiin toimenpiteisiin. Malminetsinnästä ei saa aiheutua merkittäviä muutoksia luonnonolosuhteissa, harvinaisten tai arvokkaiden luonnonesiintymien olennaista vahingoittumista tai merkittävää maisemallista haittaa. Aiheutetut vahingot on korvattava maanomistajalle.

Luvan muuttaminen ja raukeaminen

Malminetsintäluvan haltijan on kaivoslain (621/2011) 69 §:n mukaan haettava malminetsintäluvan muuttamista, jos tutkimussuunnitelmaa muutetaan tai täydennetään siten, että lupamääräyksiä on tarpeen tarkistaa. Luvanhaltija voi lisäksi hakea malminetsintäluvan muuttamista lupamääräysten tarkistamiseksi, kun luvan mukaista toimintaa on tarpeen muuttaa.

Kaivosviranomaisen on päätettävä, että malminetsintälupa raukeaa, jos luvanhaltija tekee asiaa koskevan ilmoituksen. Luvanhaltija on velvollinen tekemään ilmoituksen, jos tarkoituksena ei enää ole harjoittaa lupaan perustuvaa toimintaa. Malminetsintälupa raukeaa ilmoituksen saavuttua kaivosviranomaiselle.

Luvan voimassaolon jatkaminen

Mikäli luvan voimassaoloa halutaan jatkaa kaivoslain (621/2011) 61 §:n mukaisesti, tulee hakemus malminetsintäluvan voimassaolon jatkamiseksi toimittaa kaivosviranomaiselle viimeistään kaksi kuukautta ennen luvan voimassaolon päättymistä. (VnA kaivostoiminnasta (391/2012) 27.1 §).

Kaivoslain (621/2011) 61.1 §:n mukaan malminetsintäluvan voimassaoloa voidaan jatkaa enintään kolme vuotta kerrallaan siten, että lupa on voimassa yhteensä enintään viisitoista vuotta.

Kaivoslain (621/2011) 61.2 §:n mukaan malminetsintäluvan voimassaolon jatkamisen edellytyksenä on, että:

- 1) malminetsintä on ollut tehokasta ja järjestelmällistä;
- 2) esiintymän hyödyntämismahdollisuuksien selvittäminen edellyttää jatkotutkimuksia;
- 3) luvanhaltija on noudattanut tässä laissa säädettyjä velvollisuuksia samoin kuin lupamääräyksiä;
- 4) voimassaolon jatkamisesta ei aiheudu kohtuutonta haittaa yleiselle tai yksityiselle edulle.

Kaivoslain (621/2011) 66 §:n mukaan malminetsintäluvan voimassaolon jatkamista varten lupaviranomaiselle on ennen luvan voimassaolon päättymistä toimitettava lupahakemus sekä lupaharkinnan kannalta tarpeelliset ja luotettavat selvitykset edellä mainituista voimassaolon jatkamisen edellytyksistä.

Kaivostoiminnasta annetun valtioneuvoston asetuksen (391/2012) 27.2 §:n mukaan hakemuksesta tulee käydä ilmi hakijan haluamat muutokset lupa-alueeseen tai muut merkittävät muutokset sekä asianosaisissa tapahtuneet muutokset. Asetuksen 27.3 §:n mukaisesti hakemukseen tulee liittää lupaharkinnan kannalta tarpeellinen ja luotettava selvitys:

- 1) hakemuksen kohteena olevan luvan nojalla tehdyistä toimenpiteistä ja niiden tuloksista;
- 2) alueelle kohdistuneiden tutkimuskustannusten määrästä;
- 3) esiintymän hyödyntämismahdollisuuksista ja jatkotutkimusten tarpeellisuudesta;
- 4) perustelut aluerajaukselle.

Lisäksi hakemukseen sovelletaan vastaavasti, mitä lupahakemuksesta säädetään kaivoslain (621/2011) 34 §:ssä.

Lupapäätöksestä tiedottaminen

Lupapäätös on toimitettu päätöksenantopäivänä:

- Sakumpu Exploration Oy:lle (hakija)

Jäljennös päätöksestä on toimitettu antopäivänä:

- Kittilän kunnalle,
- Lapin ELY-keskukselle,
- Metsähallitukselle,
- Kuivasalmen paliskunnalle,
- Museovirastolle tiedoksi

Toimivaltaiselle maanmittaustoimistolle toimitetaan tiedot Maanmittauslaitoksen ja Tukesin sopiman menettelyn mukaisesti malminetsintäluvasta merkinnän tekemiseksi kiinteistötietojärjestelmään. Asianosaisia tiedotetaan päätöksestä kirjeellä.

Perustelut: Päätöksestä tiedottaminen ja siinä noudatettu menettely perustuvat kaivoslain (621/2011) lupapäätöksestä tiedottamista koskevaan 58 §:ään.

Päätösmaksu

Tästä päätöksestä perittävä maksu on 8 000 €. Valtion talous- ja henkilöstöhallinnan palvelukeskus lähettää laskun hakijalle.

Maksu perustuu hakemuksen vireille tullessa voimassa olleeseen asetukseen Turvallisuus- ja kemikaaliviraston maksullisista suoritteista (1455/2015).

Muutoksenhaku

Tähän päätökseen saa kaivoslain (621/2011) 162 §:n nojalla hakea muutosta valittamalla Pohjois-Suomen hallinto-oikeuteen.

Valitusaika on 30 päivää tämän päätöksen antopäivästä sitä määräaikaan lukematta. Liitteenä

olevasta valitusosoituksesta ilmenee, miten muutosta haettaessa on meneteltävä.

Päätöksestä perittävästä maksusta valitetaan samassa järjestyksessä kuin pääasiasta.

Lisätietoja

kaivosasiat@tukes.fi tai Esa Tuominen, puh. 029 5052 018

Ilkka Keskitalo
Ylitarkastaja

Esa Tuominen
Ylitarkastaja

LIITTEET

Liite 1	ML2018:0081 malminetsintälupakartta
Liite 2	Tilakohtaiset pinta-alat malminetsintälupa-alueella
Liite 3	Asianosaiset maanomistajat
Liite 4	Lapin ELY-keskuksen lausunto
Liite 5	Kittilän kunnan lausunto
Liite 6	Metsähallituksen lausunto
Liite 7	Kuivasalmen paliskunnan lausunto

VALITUSOSOITUS Valitusviranomainen

Päätökseen saa hakea muutosta valittamalla sille hallinto-oikeudelle, jonka tuomiopiirissä pääosa tässä päätöksessä tarkoitettusta alueesta sijaitsee. Toimivaltainen hallinto-oikeus on mainittu valitusosoituksen lopussa. Valituskirjelmä osoitetaan valitusviranomaiselle ja se on toimitettava valitusajassa hallinto-oikeuden kirjaamoon.

Valitusaika

Määräaika valituksen tekemiseen on kolmekymmentä (30) päivää tämän päätöksen antopäivästä sitä määräaikaan lukematta.

Valitusoikeus

Malminetsintälupaa, kaivoslupaa ja kullanhuuhdontalupaa koskevaan päätökseen, mainitun luvan voimassaolon jatkamista, raukeamista, muuttamista ja peruuttamista koskevaan päätökseen sekä kaivostoiminnan lopettamispäätökseen saa hakea muutosta:

- 1) asianosainen;
 - 2) rekisteröity yhdistys tai säätiö, jonka tarkoituksena on ympäristön-, terveyden- tai luonnonsuojelun taikka asuin ympäristön viihtyisyyden edistäminen ja jonka sääntöjen mukaisella toiminta-alueella kysymyksessä olevat ympäristövaikutukset ilmenevät;
 - 3) toiminnan sijaintikunta tai muu kunta, jonka alueella toiminnan haitalliset vaikutukset ilmenevät;
 - 4) elinkeino-, liikenne- ja ympäristökeskus ja muu asiassa toimialallaan yleistä etua valvova viranomainen;
 - 5) saamelaiskäräjät sillä perusteella, että luvassa tarkoitettu toiminta heikentää saamelaisten oikeutta alkuperäiskansana ylläpitää ja kehittää omaa kieltään ja kulttuuriaan;
 - 6) kolttien kyläkokous sillä perusteella, että luvassa tarkoitettu toiminta heikentää kolttien alueella kolttien elinolosuhteita ja mahdollisuuksia harjoittaa elinkeinoja.
- Kaivosviranomaisella on lisäksi oikeus valittaa sellaisesta päätöksestä, jolla hallinto-oikeus on muuttanut sen tekemää päätöstä tai kumonnut päätöksen.

Valituksen sisältö

Valituskirjelmässä on ilmoitettava

- päätös, johon haetaan muutosta
- miltä kohdin päätökseen haetaan muutosta ja mitä muutoksia siihen vaaditaan tehtäväksi
- perusteet, joilla muutosta vaaditaan
- valittajan nimi ja kotikunta
- postiosoite ja puhelinnumero, joihin asiaa koskevat ilmoitukset valittajalle voidaan toimittaa

Jos valittajan puhevaltaa käyttää hänen laillinen edustajansa tai asiamiehensä tai jos valituksen laatijana on joku muu henkilö, valituskirjelmässä on ilmoitettava

myös tämän nimi ja kotikunta.

Valittajan, laillisen edustajan tai asiamiehen on allekirjoitettava valituskirjelmä, ellei valituskirjelmää toimiteta sähköisesti (telekopiona tai sähköpostilla).

Valituksen liitteet

Valituskirjelmään on liitettävä

- päätös, johon haetaan muutosta valittamalla, alkuperäisenä tai jäljennöksenä
- asiakirjat, joihin valittaja vetoaa vaatimuksensa tueksi, jollei niitä ole jo aikaisemmin toimitettu viranomaiselle
- asiamiehen valtakirja

Valituskirjelmän toimittaminen perille

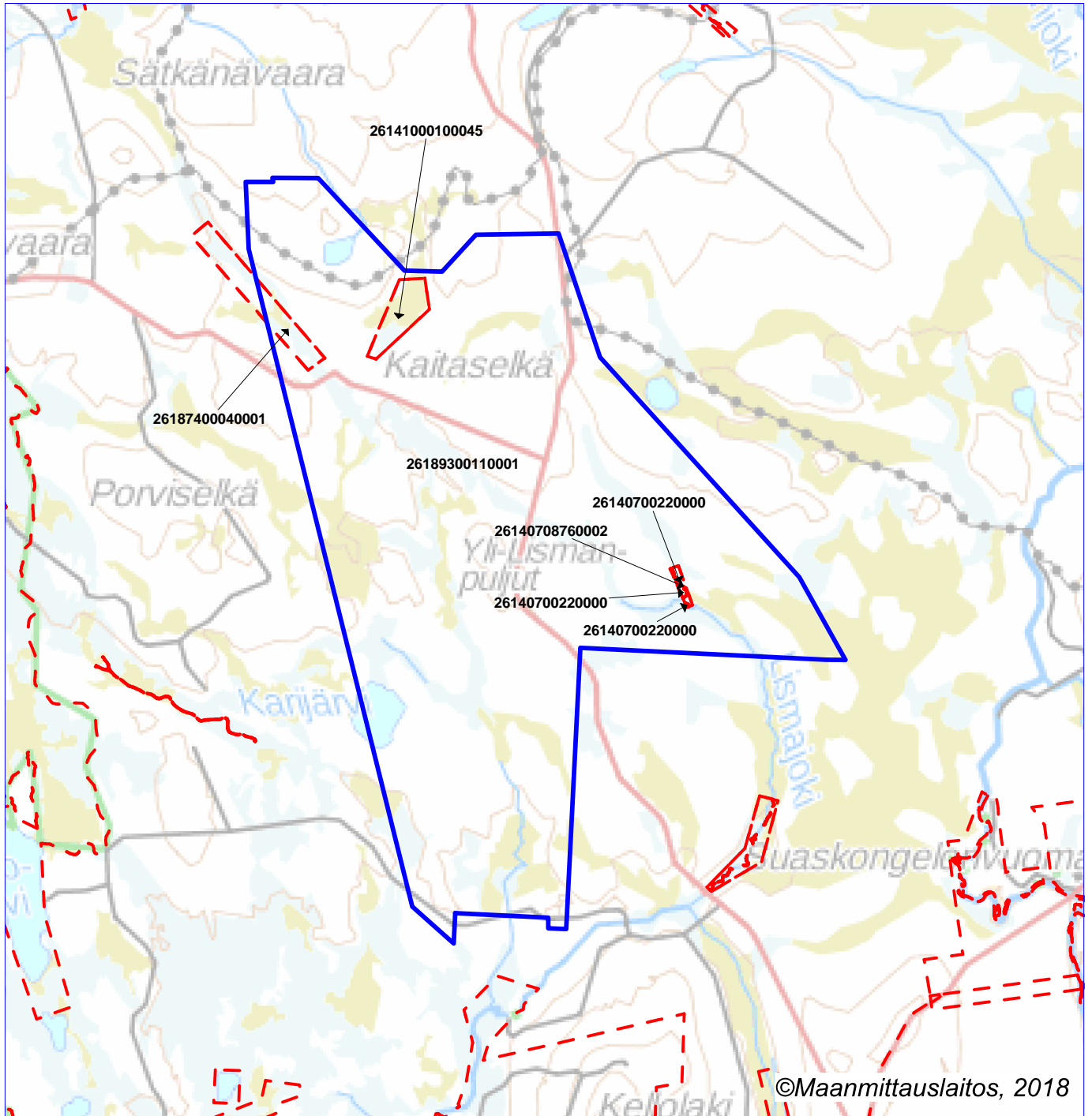
Valituskirjelmän voi viedä valittaja itse tai hänen valtuuttamansa asiamies. Valituskirjelmä liitteineen voidaan myös lähettää postitse, telekopiona tai sähköpostilla. Postiin valituskirjelmä on jätettävä niin ajoissa, että se ehtii perille valitusajan viimeisenä päivänä ennen aukioloajan päättymistä. Hallinto-oikeudessa kirjaamon aukioloaika on klo 8.00–16.15. Sähköisesti (telekopiona tai sähköpostilla) toimitetun valituskirjelmän on oltava toimitettu niin, että se on käytettävissä vastaanottolaitteessa tai tietojärjestelmässä määräajan viimeisenä päivänä ennen virka-ajan päättymistä.

Valittajalta peritään hallinto-oikeudessa oikeudenkäyntimaksu 250 euroa. Tuomioistuinten ja eräiden oikeushallintoviranomaisten suoritteista perittävistä maksuista annetussa laissa (701/1993) on erikseen säädetty eräistä tapauksista, joissa maksua ei peritä.

Toimivaltaisen hallinto-oikeuden yhteystiedot muutoksenhakua varten:

Pohjois-Suomen hallinto-oikeus
käyntiosoite: Isokatu 4, 3 krs, 90100 Oulu
postiosoite: PL 189, 90101 Oulu
puhelin: 029 56 42800
faksi: 029 56 42841
sähköposti: pohjois-suomi.hao@oikeus.fi

Valituksen voi tehdä myös hallinto- ja erityistuomioistuinten asiointipalvelussa osoitteessa <https://asiointi2.oikeus.fi/hallintotuomioistuimet>.



Malminetsintäalupa-alue



Kiinteistörajat

Mittakaava 1:70 000

Sakumpu Exploration Oy
Paana Central
ML2018:0081



ML2018:0081 Paana Central
Tilakohtaiset pinta-alat

Tila r:no	Pinta-ala (ha)
261-407-22-0	4,0157
261-407-876-2	0,2812
261-410-10-45	31,9111
261-874-4-1	24,0714
261-893-11-1	2920,7800

Pinta-ala yhteensä: 2981,06 ha



14.11.2018

LAPELY/3994/2018

Turvallisuus- ja kemikaalivirasto (Tukes)
kaivosasiat@tukes.fi

Viite: Lausuntopyyntönnö 18.10.2018

Malminetsintälupahakemus ML2018:0081, Sakumpu Exploration Oy, Kittilä

Sakumpu Exploration Oy hakee malminetsintälupaa 2981,06 hehtaarin laajuiselle alueelle (ML2018:0081, Paana Central) Kittilän kuntaan. Hakija arvioi alueella esiintyvän kuparia ja kultaa. Tutkimussuunnitelman mukaan alueella on tarkoitus tehdä kallioperäkartoitusta, geofysikaalisia mittauksia, lentogeofysiikkaa, pohjamooreenin näytteenottoa, kairauksia ja tutkimusojitusta. Pohjamooreenin näytteenotossa ja syväkairauksissa käytetään tela-alustaisia koneita. Tutkimusojat tehdään kaivinkoneella. Liikkumisessa käytetään moottorikelkkoja tai mönkijöitä. Kulkemisessa pyritään hyödyntämään mahdollisimman paljon tutkimusalueella olevia uria ja teitä.

Natura 2000 -verkosto ja muut suojelualueet

Suunniteltu malminetsintäalue ei sijaitse Natura 2000 -verkostoon kuuluvalla alueella tai muulla suojelualueella tai sellaisten läheisyydessä.

Pohjavesialueet

Tutkimusalueella sijaitsee kaksi pohjavesialuetta, Karijärvenmaa (12261148) ja Kaitaselkä (12261147). Muodostumat ovat pienehköjä harjuja ja tällä hetkellä pohjavesiluo-kassa III (muu pohjavesialue). Alueiden laskennallinen antoisuus on alle 100 m³/d, joten meneillään olevassa pohjavesialueiden rajaamista ja luokittelua koskevassa tarkistuk-sessa ELY-keskus tulee hyvin todennäköisesti poistamaan alueet pohjavesialueluokituk-sesta niiden pienen antoisuuden vuoksi.

Hankkeessa tulee huomioida luonnontilaiset lähteet, sillä vesilain 2 luvun 11 §:n mukaan luonnontilaisen lähteen luonnontilan vaarantaminen on kielletty. Tutkimustoimenpiteitä tehtäessä mahdollisten lähteiden ympärille tulee jättää riittävä suojaetäisyys, jotta haital-lisia vaikutuksia ei pääse syntymään.

Rauhoitetut ja uhanalaiset lajit

Hakemusalueelta on vanha esiintymätieto luonnonsuojelulain 42 §:n nojalla rauhoite-tusta lapinleinikistä. Epätarkan esiintymän koordinaatit ovat 7552845:419860 (EUREF), mikä kuvaa tässä tapauksessa 1000 x 1000 m ruudun vasenta alanurkkaa. Lapinleinikki kasvaa ruoho- ja heinäkorvissa, kosteiden lehtojen lähteisillä paikoilla ja vesinoroissa

usein sammalien peitossa. Rauhoitetun kasvin hävittäminen on luonnonsuojelulain 42 §:n 2 mom. nojalla kielletty.

Hakemusalueelta on tiedossa myös yksi uhanalaisen (luonnonsuojeluasetus, liite 4), vaarantuneeksi luokitellun lettosaran esiintymä koordinaattipisteessä 7553709:418445 (EUREF). Lisäksi alueelta on vanha esiintymätieto silmälläpidettävästä ahokissankäpälastä. Ahokissankäpälastä esiintymän koordinaatit ovat 7552845:419860 (EUREF, koordinaattitarkkuus 1000 x 1000 m). Luonnon monimuotoisuuden turvaamiseksi myös uhanalaiset ja silmälläpidettävät lajit tulee ottaa huomioon tutkimustoiminnassa niin, että toiminta ei vahingoita tai vaaranna esiintymiä.

Haetun malminetsintäalueen eteläosan lähellä sijaitsee lintudirektiivin artiklassa 1 tarkoitettuna, luonnonsuojelulain nojalla rahoitetun suuren petolinnun pesäreviiri. Luonnonsuojelulain 39 §:n ja lintudirektiivin artiklan 5 mukaan mm. lajin tahallinen häiritseminen, erityisesti lisääntymis- tai jälkeläisten kasvatusaikana tai muutoin niiden elämänkierron kannalta tärkeillä paikoilla on kielletty. Pesintäaikana (15.2.–31.7.) tutkimustoimenpiteitä ei saa suorittaa ja alueella liikkumista tulee välttää. Hakijan on pyydettävä Metsähallituksen Lapin luontopalveluilta tarkemmat tiedot reviirin sijainnista ja ohjeet reviiriä koskevasta suojavyöhykkeestä. Ohjeita on noudatettava malminetsintätoiminnassa. Rauhoitusmääräyksistä poikkeamista koskevissa asioissa toimivaltainen viranomaisena on Varsinais-Suomen ELY-keskus.

Muuta

Vesistöjen läheisyydessä toimittaessa on huolehdittava siitä, ettei toiminnasta aiheudu kiintoainekuormitusta eikä kairauksissa maanpinnalle nouseva kiviaines, soija, huuhtoudu vesistöihin. Pienvesien ympäristö tulisi säilyttää mahdollisimman luonnonmukaisena.

Kaikessa toiminnassa tulee välttää turmelemasta alueen luontoa enempää kuin tutkimuksen tekemiseksi on välttämätöntä. Tutkimusten jälkeen maastoon jääneet jäljet tulee entisöidä mahdollisimman hyvin.

Luontoympäristöyksikön päällikkö



Jari Pasanen

Ylitarkastaja



Liisa Viitala

TIEDOKSI Sakumpu Exploration Oy, yhteyshenkilö Janna Riikonen

Lausunto Sakumpu Exploration Oy:n malminetsintälupahakemuksesta, Paana Central, ML2018:0081

103/10.01.01/2016

Khall 30.10.2018 § 352

(Lisätietoja: Maanmittausteknikko, puh. 040 581 1889)

Sakumpu Exploration Oy on jättänyt Tukesille lupahakemuksen Kittilän kunnan alueelle, Kuivasalmen paliskunnan erityiselle poronhoito-alueelle kohdistuvan hakemuksen koskien Paana Central – nimistä malminetsintälupa-aluetta.

Malminetsintäalueen kokonaispinta-ala on 2981,06 ha.

Lupahakemuksen mukaan alueella ei ole suojelualueita. Alueella sijaitse III – luokan pohjavesialueet Kaitaselkä 12261147 ja Karijärvenmaa 12261148.

Yhtiö etsii alueelta kultaa ja kuparia. Yhtiön jättämän malminetsintälupahakemuksen liitteenä olevan alustavan tutkimussuunnitelman mukaan, yhtiö suunnittelee suorittavan alueella mm. kallioperäkartoitusta, pohjamooreeninäytteenottoa ja maastogeofysikaalisia mittauksia, kairauksia. Tutkimusojitusta, näytteenottoa ja kartoitusta tehdään tuloksista riippuen.

Lupahakemuksen mukaan pohjamooreeninäytteenotossa käytetään kumiteloilla liikkuvaa Bandvagn – kulkuneuvoa ja näytteenotto suoritetaan tähän kiinnitetyllä iskuporayksiköllä. Apuna työssä käytetään myös moottorikelkkaa tai talvikauden ulkopuolella mönkijää. Talviaikana suoritettavissa maastogeofysikaalisissa mittauksissa käytetään kulkuneuvona moottorikelkkaa, mutta itse mittaustapahtumissa kulkeminen tapahtuu suksilla ja lumikengillä.

Suunniteltujen tutkimusten ympäristö- ja muut vaikutukset jäävät vähäisiksi eivätkä kohdistu suojelualueille tai muihin arvokkaisiin kohteisiin. Hakemuksen mukaan ainoat vaikutukset ovat hetkelliset häiriöt liikkumisesta ja laitteistojen äänestä. Mahdolliset tutkimusojat täytetään ja maanpinta muotoillaan näytteenoton päätyttyä. Pohjamooreeninäytteenotto – ja kairauskalusto on varustettu kumiteloilla ja biohajoavalla hydraulijöllä.

Hakemuksen mukaan malminetsintätoiminnan lopettamisen jälkeen kalusto ja kaikki tarvikkeet yms. viedään pois kokonaisuudessaan. Mahdolliset tutkimusojat täytetään ja maanpinta muotoillaan näytteenoton päätyttyä. Tutkimusten loputtua varmistetaan alueen siisteys, kartoitetaan mahdolliset maastovauriot ja sovitaan vahingonkorvauksista asianomaisen maanomistajan kanssa. Mahdolliset puustovahingot korvataan maanomistajille metsänhoitoyhdistyksen suositusten mukaan.

Hakemuksessa esitetyn kaivannaisjätteen jätehuoltosuunnitelman mukaan tutkimusalueella ei ole tarkoitus suorittaa tutkimusojien kaivuuta tai suorittaa montutusta tai koelouhintaa. Suunnitellusta toiminnasta ainoa mahdollisesti syntyvä kaivannaisjäte on syväkairauksissa syntyvä ns. kairaussoija. Alkuvaiheen tutkimuksissa kairausreitit ovat matalia ja soijan määrä pieni. Pohjamooreeninäytteenotto ja muut tutkimusmenetelmät eivät synnytä kaivannaisjätettä.

Kartta malminetsintä lupa-alueesta esityslistan ja pöytäkirjan liitteenä, asiakirjat esityslistan oheismateriaalina.

Vs. kunnanjohtaja:

Kunnanhallitus päättää lausuntonaan Sakumpu Exploration Oy:n lupahakemuksesta koskien Paana Central – nimistä malminetsintä lupa-aluetta ilmoittaa seuraavaa:

Lupahakemus ei kohdistu Kittilän kunnan asema- eikä yleiskaava-alueille. Siten kaavoituksen kannalta hakemuksen johdosta ei ole huomautettavaa.

Malminetsinnästä ei saa olla haittaa paikalliselle asutukselle eikä alueen poronhoidolle.

Malminetsintätoimien mahdolliset vaikutukset pohjavesiin tulee selvittää. Lähikiinteistöjen kaivoista tulisi ottaa vesinäytteet ennen ja jälkeen malminetsintätoimien ja tehdä näistä vesinäytteistä talousvesitutkimukset sekä määrittää vesinäytteistä alueelle tyypillisten metallien ja metalloidien sekä sulfaatin pitoisuudet.

Muilta osin Kittilän kunnalla ei ole hakemuksesta huomautettavaa.

Päätös:

Esitys hyväksyttiin.

Liitteet

Liite 1 Kartta malminetsintä lupahakemusalueesta, Paana Central

MUUTOKSENHAKUKIELTO

Tästä päätöksestä ei saa tehdä oikaisuvaatimusta eikä kunnallisvalitusta, koska päätös koskee kuntalain 136 §:n mukaan valmistelua tai täytäntöönpanoa; työ- ja virkaehtosopimuksen tulkintaa tai soveltamista; tai työnjohto- ja valvontaoikeuden käyttämistä.

Metsähallitus
Metsätalous Oy
PL 8016
96101 Rovaniemi

1.11.2018

MH 5069/2018

Turvallisuus- ja kemikaalivirasto (Tukes)
Valtakatu 2
96100 Rovaniemi
kaivosasiat@tukes.fi

Viite: Lausuntopyyntö 18.10.2018

**Asia: Sakumpu Exploration Oy, malminetsintälupahakemus Paana Central,
ML2018:0081, Kittilä**

Turvallisuus- ja kemikaalivirasto (Tukes) pyytää Metsähallitukselta kaivoslain 37 §:n nojalla lausuntoa Kittilän kunnan alueelle kohdistuvasta malminetsintälupahakemuksesta. Malminetsintälupahakemusalueen pinta-ala on 2981,06 ha, josta noin 2921 ha sijaitsee Metsähallituksen hallinnassa olevalla kiinteistöllä Kittilän valtionmaa II, kiinteistötunnus 261-893-11-1.

Esitettyyn hakemukseen Metsähallitus lausuu mielipiteenään seuraavaa.

Yleistä

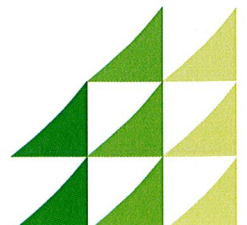
Metsähallitus pitää tärkeänä, että malminetsintäalueiden tutkimustoiminnassa huomioidaan alueiden maisema-, luonto- ja kulttuuriarvot mahdollisimman hyvin. Tietoja Metsähallituksen mailla olevista arvokkaista, huomioon otettavista kohteista löytyy mm. Suomen ympäristökeskuksen uhanalaisrekisteristä ja Museoviraston muinaisjäännösrekisteristä. Luvansaajan tulee myös tunnistaa lupa-alueella olevat muut mahdolliset metsälain 10 §:n, luonnonsuojelulain ja muinaismuistolain määrittelemät kohteet ja ottaa ne huomioon tutkimustoiminnassa.

Pohjavesialue

Hakemusalue sijaitsee osittain pohjavesialueella. Tutkimustoiminta ei saa aiheuttaa vahinkoa pohjavesialueelle.

Uhanalaiset lajit

Hakemusalueella on valtakunnallisesti uhanalaisen ja vaarantuneeksi (VU) luokitellun lettosaran (*Carex heleonastes*) esiintymä ja alueellisesti uhanalaisen hentosätkimen (*Ranunculus confervoides*) esiintymä. Uhanalaisten kasvilajien esiintymillä ei tule harjoittaa tutkimustoimintaa. Tarkemmat tiedot lajiesiintymistä saa Lapin ELY-keskukselta.



Arvokkaat luontokohteet, pienvesistöt ja niiden välittömät ympäristöt

Hakemusalueella on arvokkaita luontokohteita, kuten pienvesiä ja niiden ympäristöjä, suon metsäsaarekkeita ja karuja soita. Alueet ovat lajistollisesti ja luonnon monimuotoisuuden kannalta arvokkaita elinympäristöjä. Toimintaa ko. alueilla tulee välttää, jotta ne säilyisivät mahdollisimman luonnonmukaisessa tilassa. Esimerkiksi alueilla ei tule tehdä tutkimuskaivantoja ja muutkin tutkimustoiminnot tulee tehdä siten, että elinympäristöjen ominaispiirteet säilytetään (vrt. metsälain 10 §:n säädökset). Tutkimustoimintaa pienvesistöjen läheisyydessä tulee välttää myös vesiensuojelullisista syistä. Kohteiden rajauksia löytyy Retkikartta-palvelusta <http://www.retikartta.fi>. Kaikkia kohteita ei löydy edellä mainitusta palvelusta, joten hakijayhtiön tulee selvittää puuttuvat kohdetiedot Metsähallitukselta.

Kulttuuriperintökohteet

Hakemusalueella on kaksi kulttuuriperintökohdetta. Kohteet ovat; Sätkänjärven kämppäaluejäännös (karttaliite 1, neljä eri kämppäjäännöstä) ja Lautajänkänmaan rakennusjäännös (karttaliite 2, sauna + kaivo). Edellä mainittuja kulttuuriperintökohteita ei saa vahingoittaa tutkimustöiden yhteydessä.

Vahinkojen ehkäiseminen

Tutkimustoiminta tulee suunnitella siten, että puustolle ja taimikoille aiheutuvat vahingot olisivat mahdollisimman vähäisiä. Metsähallituksen tieverkostoa käytettäessä tulee huomioida tiestön kunto-tilanne. Tiestön kuntoon ja käytettävyyteen vaikuttaa mm. kevään ja runsaiden sateiden aiheuttama kelirikko. Lisäksi tulee varmistaa siltojen kantavuudet. Tarvittaessa lisätietoja edellä mainituista asioista saa Länsi-Lapin metsätiimin tiimiesimieheltä Kari Koivumaalta, puh. 0400-379 061. Toiminnanharjoittajan tulee kaikilta osin vastata aiheuttamistaan vahingoista.

Turvallisuuden parantaminen

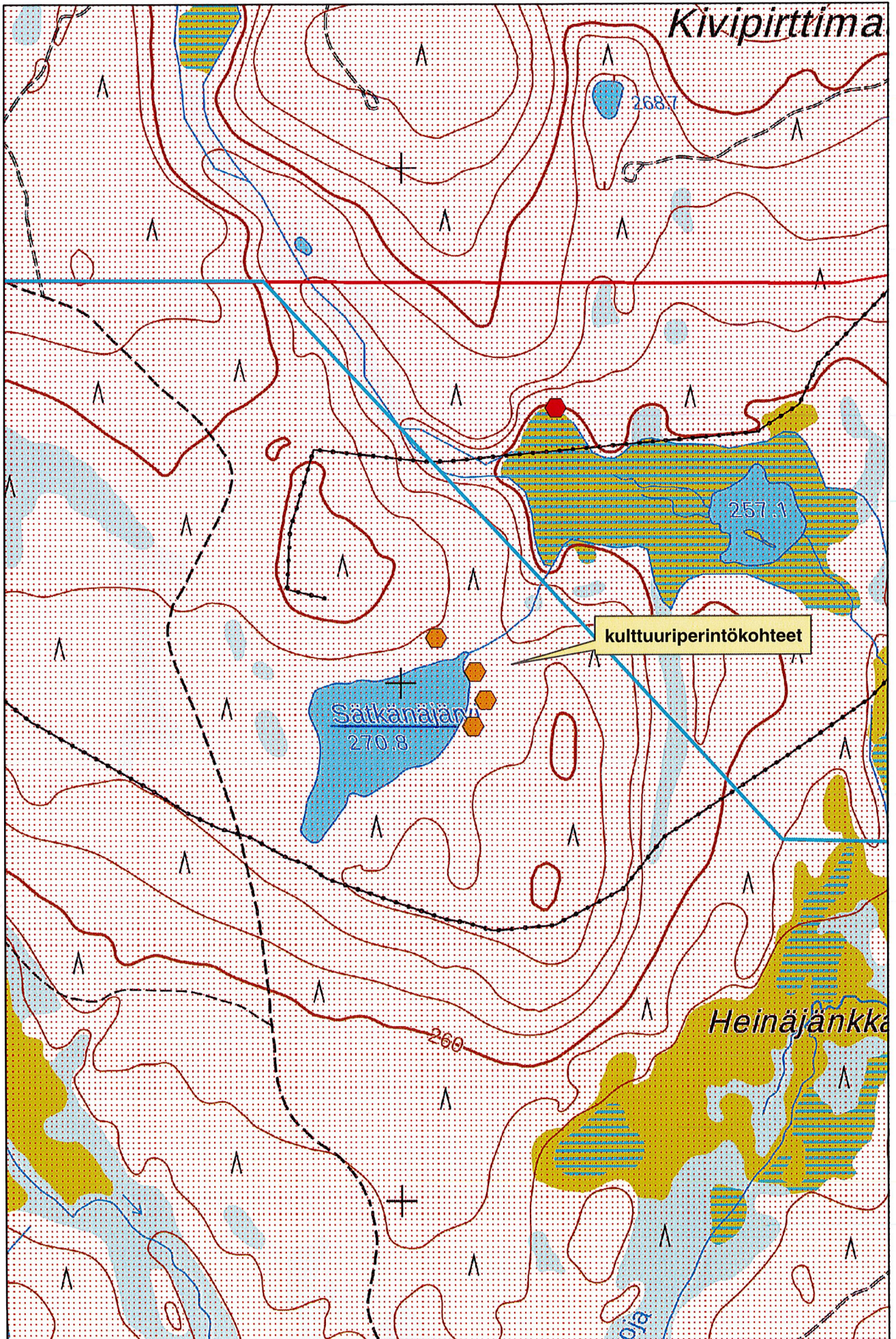
Mikäli tutkimusalueella suoritetaan sellaisia syväkairauksia, joista kairauksien jälkeen jää maastoon pysyvästi maanpäällisiä metallisia tai muovisia maaputkia, Metsähallitus edellyttää, että putket katkaistaan mahdollisimman läheltä maanpintaa ja putkien päät tulpataan. Vähän lumen aikana putket ovat vaarallisia mm. moottorikelkkailijoille. Maanpäällisistä putkista voi aiheutua vahinkoja myös metsäkoneille ja muille maastoajoneuvoille. Esimerkiksi metsäkoneiden renkaat rikkoontuvat osuessaan maaputkien päihin. Edellä mainitulla toimenpiteellä parannetaan maaston muiden käyttäjien turvallisuutta ja estetään materiaali-vahinkoja. Metsähallitus katsoo, että malminetsintäluvan saaja on kaikilta osin vastuussa näistä vahingoista Metsähallitukselle ja kolmannelle osapuolelle.

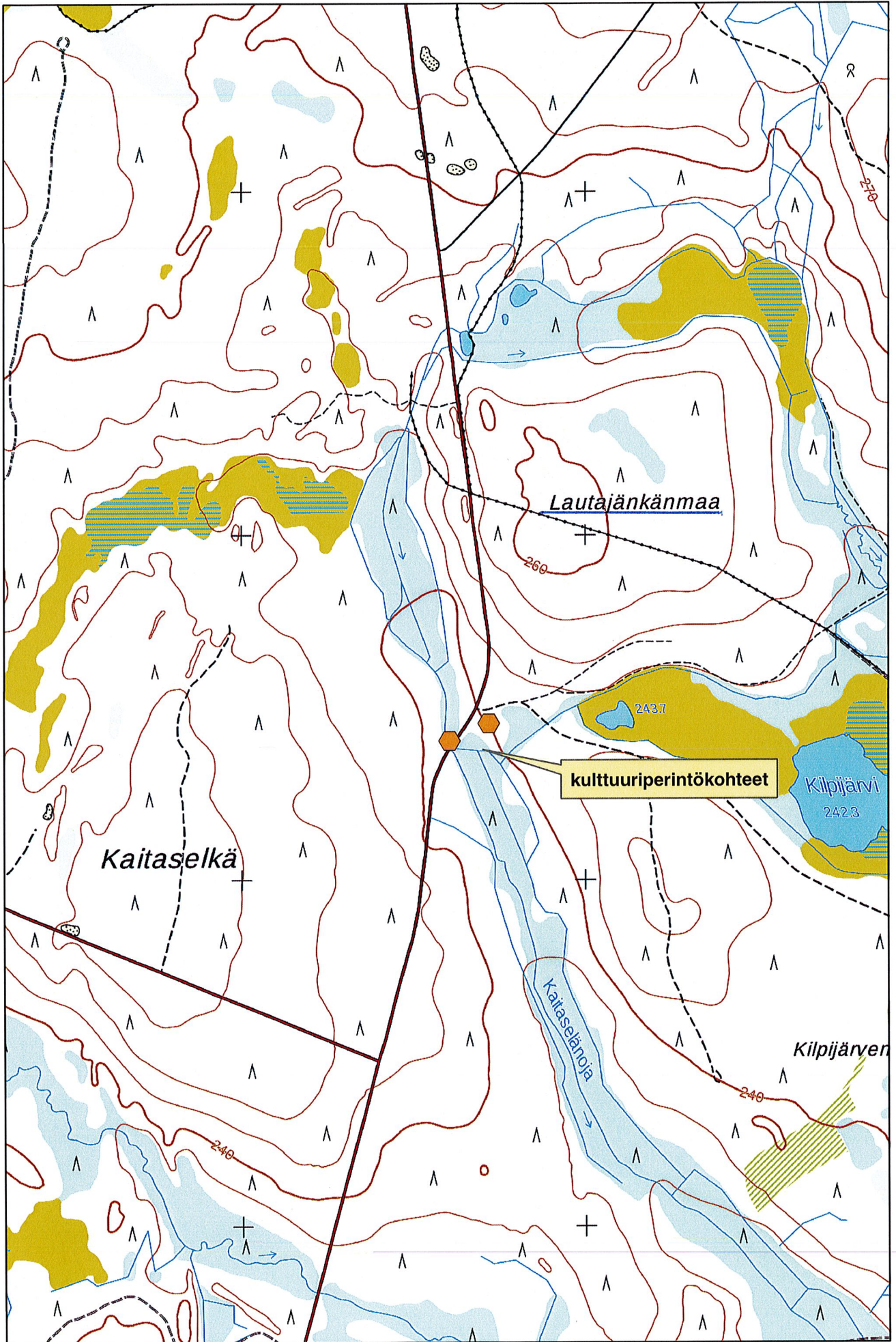
Metsähallituksen oman toiminnan vaatimukset

Metsähallitus korostaa, että tässä lausunnossa esitetyt ympäristönäkökohdat ovat sellaisia, jotka Metsähallitus ottaa itsekin huomioon omassa toiminnassaan. Metsähallitus on sitoutunut näihin periaatteisiin lakisääteisen velvoitteen lisäksi mm. omassa sertifioidussa ympäristö- ja laatujärjestelmässään. Näin ollen Metsähallitus ei edellytä malminetsintäluvan hakijalta enempää kuin mitä Metsähallitus vaatii omalta toiminnaltaan.

Maankäyttöasiantuntija


Erkki Luukkonen





Kuivasalmen paliskunta
Poroisäntä Antti I. Koskela
Siitosentie 491 as.2
99270 Hormakumpu
puh: 040 8468321

LAUSUNTO

8.11.2018

Turvallisuus- ja kemikaalivirasto (Tukes)
Valtakatu 2
96100 Rovaniemi

Asia: Lausunto malminetsintälupahakemuksesta, lupatunnus ML2018:0081

Malminetsintälupahakemuksen hakijaksi on merkitty Sakumpu Exploration Oy.

Kuivasalmen paliskunta sijaitsee erityisesti poronhoitoa varten tarkoitettulla alueella, jossa valtion maata ei poronhoitolain 2 §:n 2 momentin mukaan saa käyttää niin, että siitä aiheutuu poronhoidolle huomattavaa haittaa.

Hakemuksen ML2018:0081 kartasta ilmenee, että lupahakemusalueen Paana Central alueella sijaitsee osia Kuivasalmen paliskunnan Kursujärvenmaan erotusaidasta, sekä Kursujärvenmaan ja Suasselän välisestä laidunkiertoaidasta. Aitarakennelmia ei mainita hakemuksessa, mutta ne ilmenevät hakemuksen liitteenä olevasta kartasta, joskin epätarkasti.

Edellä mainitut aidat ovat paliskunnan pohjoisosan poronhoidon kannalta tärkeitä, aktiivisessa käytössä olevia aitoja. Aidoilla suoritetaan poronhoitotöitä ympäri vuoden ja alueilla liikkuu sekä poroja että ihmisiä.

Kuivasalmen paliskunta katsoo, että malmietsintäluvan myöntäminen keskeiselle poroerotuspaikalle haittaa kohtuuttomasti poronhoitoa alueella. Mikäli lupa myönnetään, tulee alueella suoritettavien tutkimustöiden ajankohdasta ilmoittaa etukäteen hyvissä ajoin poroisännälle. Tutkimustöiden suorittaminen ei kaikkina aikoina ole mahdollista alueella suoritettavien poronhoitotöiden vuoksi. Lisäksi malminetsintäluvan ehdoissa on mainittava, että aitarakennelmia ei saa rikkoa, uusia kulkuaukkoja ei aitoihin saa tehdä ja poronhoidolle aiheutetut vahingot on malminetsintäluvan saajan korvattava täysimääräisesti.

Malminetsintälupahakemusalue sijaitsee alueella jolla on tärkeitä, vakiintuneita porojen kuljetusreittejä. Kuivasalmen paliskunnassa porojen kuljettaminen ja paimentaminen tapahtuu mönkijöitä ja moottorikelkkoja käyttäen. Erityisesti mahdollisissa tulevien vuosien tutkimusmenetelmissä mainitut tutkimusojat voivat vaikeuttaa poronhoitotöitä ja aiheuttaa pahimmassa tapauksessa jopa vaaratilanteita, kun ne sijoittuvat porojen kuljetusreiteille. Tutkimusojat ja kaivaukset on ehdottomasti peitettävä välittömästi tutkimusten päätyttyä.



Antti I. Koskela
Poroisäntä