

KUULUTUS

Turvallisuus- ja kemikaalivirasto (Tukes) kuuluttaa kaivoslain (10.6.2011/621) 40 §:n nojalla

Malminetsintälupahakemuksen (jatkoaika)

Hakija: Agnico-Eagle Finland Oy
Lupatunnus: ML2012:0160
Alueen sijainti ja koko: Kittilä; 135,09 ha

Kuvaus hakemuksen mukaisesta toiminnasta

Yhtiö on suunnitellut jatkavansa alueella malminetsintätöitä, jotka voivat olla syväkairausta, tarkentavaa geokemiallista näytteenottoa, kaivinkonemontutusta sekä geofysikaalisia maasto- ja reikämittauksia.

Alue sijaitsee liitekartan osoittamalla paikalla Kittilän kunnan alueella. Yhtiö otaksuu alueella olevan kultaa. Arvio perustuu alueelta jo olemassa olevan geotietoaineiston tulkintaan ja yhtiön omiin tutkimustuloksiin.

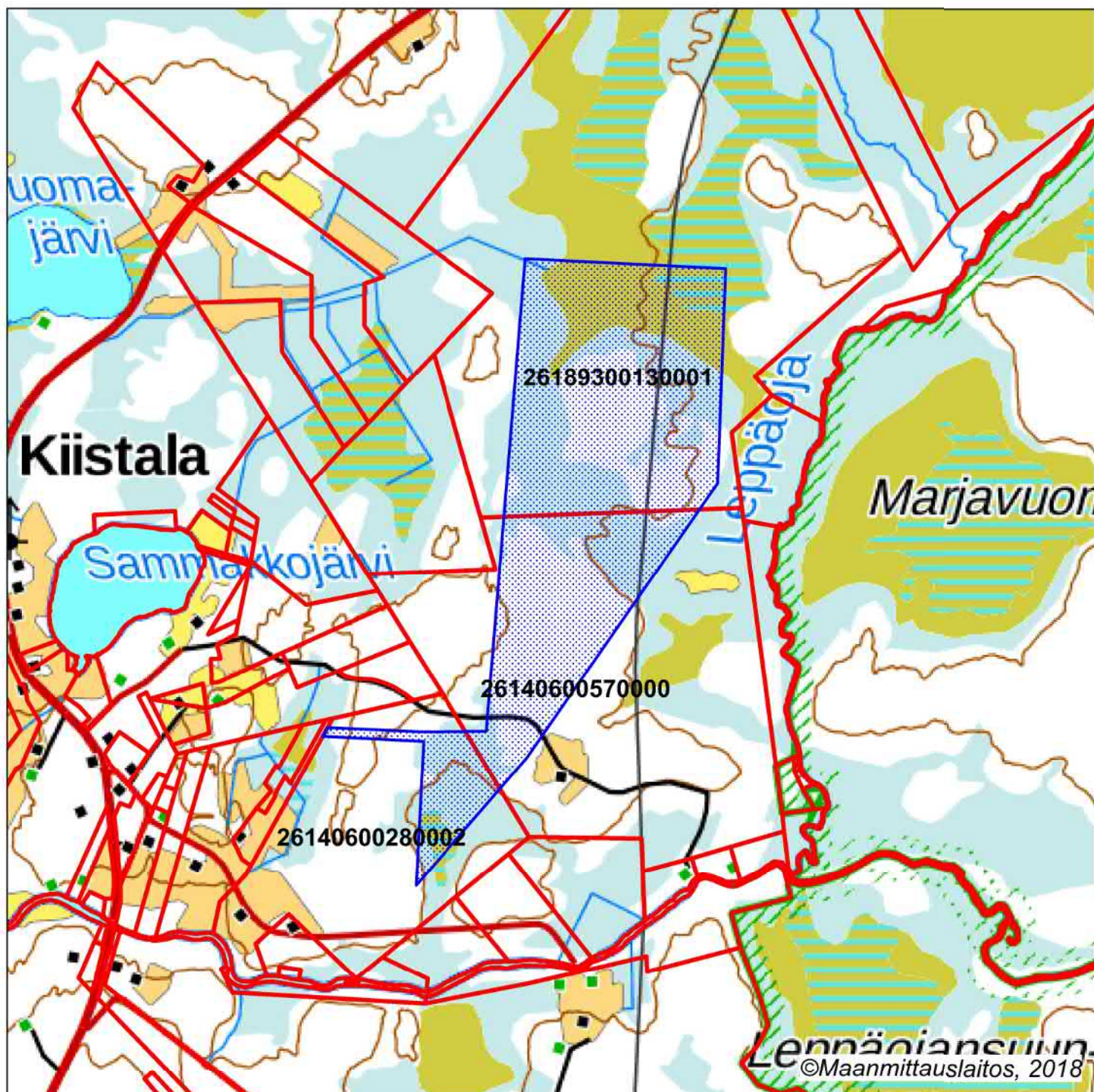
Mielipiteet ja muistutukset

Mielipiteet ja muistutukset voi lähettää 16.7.2018 mennessä lupatunnus ML2012:0160 mainiten Tukesiin, osoitteeseen Valtakatu 2, 96100 Rovaniemi tai sähköisesti doc- tai rtf-tiedostona osoitteeseen kaivosasiat@tukes.fi

Hakemuksen nähtävilläolo

Hakemusasiakirjat ovat nähtävänä Kittilän kunnan virastotalossa (Valtatie 15), Tukesin kirjaamossa (Opastinsilta 12 B, Helsinki), Tukesin Rovaniemen toimipaikassa (Valtakatu 2, Rovaniemi) ja Tukesin internetsivuilla

Lisätietoja Maija Viikinen, puh. 029 5052 166, maija.viikinen@tukes.fi tai kaivosasiat@tukes.fi



 Malminetsintälupahakemusalue

Mittakaava 1: 16 000

Agnico-Eagle Finland Oy
Karhukumpu
ML2012:0160



SAAPUNUT

24. 09. 2017

ML2012=0160-02

tukes
Turvallisuus- ja kemikaalivirasto

MALMINETSINTÄ- LUPAHAKEMUS

HUOM!

Ennen lomakkeen täyttämistä, tutustu erilliseen liitteeseen: [Huomioitavat lain ja asetuksen kohdat](#) (klikkaa linkkiä).

Uusi malminetsintälupahakemus

Jatkoaikahakemus
(valtaus, malminetsintälupa)

Liittyvä lupatunnus

ML2012:0160

1. Tiedot hakijasta ja tämän edellytyksistä haettavaan toimintaan

1.1 Hakija (ei sivuliike)

Agnico Eagle Finland Oy

1.2 Yhteystiedot (osoite ja puhelinnumero)

Pokantie 541
99250 Kiistala
016642238

1.3 Kotipaikka

Pokantie 541
99250 Kiistala

1.4 Sähköposti

jyrki.korteniemi@agnicoeagle.com

1.5 Y-tunnus

2311020-2

1.6 Virkatodistus (liitteenä)

1.7 Kaupparekisteriote (liitteenä)

1.8 Malminetsinnän rahoitus esitettyyn toimintaan

Malminetsintä yhtiössä tapahtuu normaalin budjetoinnin kautta. Vuonna 2017 malminetsinnän budjetti Suomen osalta on noin 3.2 M€.

1.9 Henkilöstö ja sen asiantuntemus

Agnico Eagle Finland Oy on osa kansainvälistä yhtiötä, jolla on 9 toimivaa kaivosta Kanadassa, Meksikossa ja Suomessa. Yhtiö harjoittaa malminetsintää mm. Kanadassa, USA:ssa, Meksikossa, Etelä-Amerikassa ja Skandinaviassa.

2. Alue, sen sijainti ja sen käyttöä mahdollisesti koskevat rajoitukset

2.1 Hakijan ehdotus nimeksi

Karhukumpu

2.2 Hakemusalueen pinta-ala ja sijainti

Kittilä, pinta-ala 135,09 ha

2.3 Kaavoitustilanne

Maakuntakaavassa alue on merkitty erityisesti poronhoitoa varten tarkoitettuun alueeksi ja myös luontaiselinkeinolain mukaiseen alueeseen. Kunnan lausunto kaavoitustilanteesta on liitteenä.

Lomake jatkuu seuraavalla sivulla >>

2.4 Luonnonsuojelutilanne

Alueella ei ole hakijan tiedossa olevaa luonnonsuojelualuetta. Hakijalla on ELY-keskuksen ja Metsähallituksen aineisto alueen suojeltavista luontokohteista/kasveista, sekä kulttuuriperintökohteista.

2.5 Muun lainsäädännön rajoitukset

Ei tiedossa olevia rajoituksia.

2.6 Arvio alueella olevista kaivosmineraaleista ja selvitys, mihin arvio perustuu

Etsittävä metalli on kulta. Malminetsintä-alueella on potentiaalia kultaesiintymien löytymiseen. Alueella on tehty geofysikaalista lentomittausta, geologista kartoitusta, lohkare-etsintää, geokemian näytteenottoa ja syväkairausta. Alueelle on kairattu yhteensä 7 tutkimusreikää, yhteispituudeltaan 3187m. Tutkimuksissa ei ole vielä löydetty selkeää mineralisaatiota, mutta jatkotutkimukset ovat vielä tarpeen.

3. Malminetsintäalueeseen liittyvät asianosaiset ja heidän tietonsa



3.1 Malminetsintä lupahakemus alueeseen liittyvien asianosaisten ja maanomistajien osalta pyynnöstä toimitetaan erilliset liitteet (Excel-tiedostot). Tiedostoista käy ilmi asianomaisen nimi, osoite, tilarekisterinumero, yksittäisen tilan rajat sekä pinta-ala.

3.2 Muut kuin yksityiset asianosaiset (alueeseen liittyvät elinkeinot ja yhteiset alueet)

Alue kuuluu Kuivasalmen paliskunnan poronhoitoalueeseen.

4. Selvitys toimintaa koskevista suunnitelmista

4.1 Tutkimusmenetelmät, -välineet ja aikataulu

Alueella on tarkoitus jatkaa malminetsintätöitä, joita voivat olla syväkairaus, tarkentava geokemiallinen näytteenotto, kaivinkonemontutus, sekä geofysikaaliset maasto- ja reikämittaukset. Kairauksessa ja geokemian näytteenotossa käytetään tavanomaisia kumitela-alustaisia kairausyksiköitä, montutuksessa tela-alustaista kaivinkonetta. Apuyksikköinä ovat vuodenaikasta riippuen joko moottorikelkat tai mönkijät - myös geofysikaalisissa mittauksissa.

Työt on suunniteltu aloitettavaksi vuoden 2018 aikana ja töiden kesto riippuu sekä tämän malminetsintä-alueen sisällä että viereisillä alueilla tehtävien malminetsintätöiden tuloksista. Työhön kuluu arviolta 4 vuotta, jonka jälkeen aluetta voidaan pienentää tai siitä voidaan luopua, mikäli tutkimustulokset eivät ole positiivisia.

4.2 Kaivannaisjätteen jätehuoltosuunnitelma

Suunnitellun malminetsinnän johdosta ei synny mitään jätettä. Kairauksessa syntyvä porasoija on inerttiä kallioperäainesta, jota muukin ympäristön maaperä edustaa. Kaivinkoneella tehdyt tutkimusmontut peitetään mahdollisimman pian.

5. Toiminnan ympäristö- ja muut vaikutukset

5.1 Vaikutukset ympäristön- ja luonnonsuojeluun, vesistöihin, pohjaveteen, ihmiseen ja maa- tai kallioperään

Ei vaikutusta.

6. Ilmoitus malminetsintäalueelle rakennettavista väliaikaisista rakennelmista



6.1 Hakija ei aio rakentaa malminetsintäalueelle väliaikaisia rakennelmia

6.2 Työstä vastaa

6.3 Rakennelmien tiedot ja sijainti (liite-tiedosto)

6.4 Käyttötarkoitus ja käytön kesto

7. Kaivoslain edellyttämien liitteiden, aineistojen ja selvitysten tarkastuslista

- 7.1 Virkatodistus liitteenä
- 7.2 Kaupparekisteriote liitteenä
- 7.3 Sähköiset paikkatietotiedostot
- 7.3.1 Malminetsintäalue (koko alueen rajat), josta esteet on rajattu pois (kts.liite 1) (MapInfo-tiedosto ETRS-TM35FIN)
- 7.3.2 Yleispiirteinen kartta, joka osoittaa hakemuksen kohteena olevan alueen sijainnin (Pdf-tiedosto ETRS-TM35FIN)
- 7.3.3 Malminetsintäalueen leikkaavat tilarajat omana tiedostona (ei rajanaapureita) (MapInfo-tiedosto ETRS-TM35FIN)
- 7.3.4 Malminetsintäalueen maanomistajat
(Excel-tiedosto, joka toimitetaan vasta viranomaisen pyynnöstä ennen hakemuksen kuuluttamista.
Malli: <http://www.tukes.fi/fi/Toimialat/Kaivokset/Malminetsintaluvat-ja-jatkoajat/Malminetsintalupa/>)
- 7.4 Selvitys kunnalta hakemuksen kohteena olevasta alueesta ja sen kaavoitustilanteesta, alueen käyttöä koskevista rajoituksista sekä niistä, joiden etua, oikeutta tai velvollisuutta asia saattaa koskea (asianosainen).
(Selvitys voidaan toimittaa myöhemmin, mutta ennen kuin hakemus kuulutetaan)
- 7.5 Kaivannaisjätteen jätehuoltosuunnitelma liitteenä
- 7.6 Kaivannaisjätehuoltosuunnitelma on tehty ympäristönsuojelulain nojalla
- 7.7 Viranomaisen todistukset, rekisteriotteet ja vastaavat asiakirjat, joilla varmennetaan hakemuksessa esitettyjen tietojen sekä säädettyjen vaatimusten huomioon ottaminen
- 7.8 Selvitys rakennelmista malminetsintäalueella ja niiden sijainti liitteenä tai ilmoitus ettei niitä ole
- 7.9 Liitteenä luonnonsuojelulain 65 §:ssä tarkoitetusta arvioinnista ja ympäristövaikutusten arviointimenettelystä annetun lain (468/1994) mukainen ympäristövaikutusten arviointiselostus tai Natura-arvio.
- 7.9.1 Liitteenä tarkka tutkimussuunnitelma suojelualueelta, joka sisältää kulku-urat ja yksityiskohtaiset tutkimuskohteet paikkatiedostoina (Tab-tiedosto ETRS-TM35FIN)
- 7.9.2 Tiivistelmä Natura-arviosta ja sen liitteissä esitetyistä tiedoista kuulutusta varten (vain julkiset tiedot)*
- 7.10 Tiivistelmä hakemuksessa ja sen liitteissä esitetyistä tiedoista kuulutusta varten*
- 7.10.1 Tätä malminetsintäluvhakemusta voidaan käyttää kuulutusasiakirjana, eikä erillistä tiivistelmää hakemuksesta toimiteta
- 7.11 Merkinnät hakemustietojen julkisuudesta*
- 7.12 Hakemukseen liittyy yhteisiä alueita**

*) Luvan hakijan tulee ilmoittaa lupahakemuksen toimittamisen yhteydessä perusteltu käsityksensä siitä, miltä osin lupahakemus tai sen liitteet sisältävät viranomaisten toiminnan julkisuudesta annetun lain (621/1999) tai muun lainsäädännön mukaan salassa pidettäviä tietoja. Hakijan tulee mahdollisuuksien mukaan toimittaa hakemuksen yhteydessä yleisluontoinen yhteenveto 1 momentissa tarkoitetuista hakemuksen tiedoista, joita voidaan esittää yleisölle.

**) Jos kaivoslain 34 §:n mukainen hakemus koskee yhteisalueilla (758/1989) tarkoitettua yhteistä aluetta tai yhteismetsälaissa (109/2003) tarkoitettua yhteismetsää, hakemukseen on liitettävä sellainen selvitys, joka on tarpeen tiedoksiannon toimittamiseksi yhteisen alueen tai yhteismetsän osakaskunnalle. Vna (391/2012)

8. Vakuus malminetsintälupaa varten

8.1 Hakijan ehdotus vakuudeksi hakemuksessa esitetylle toiminnalle ja perustelut

Hakijalla on voimassa oleva vakuus malminetsintää varten.

9. Malminetsintäluvan jälkitoimenpiteet

9.1 Selvitys jälkitoimenpiteistä malminetsintälupa-alueella toiminnan lopettamisen jälkeen

Kaikki mahdolliset vahingot ja jätteet korjataan.

JATKOAIKAHAKEMUS

(Tämä osa koskee edellisten lisäksi vain valtauksien ja malminetsintälupien jatkoaikahakemuksia)

10. Malminetsintäluvan voimassaolon edellytykset

10.1 Selvitys malminetsinnän tehokkuudesta, tehdyistä toimenpiteistä, tuloksista ja kustannuksista

Haettu malminetsintälupa-alue sijoittuu Suurikuusikon kaivospiirin etelä- ja Kiistalan kylän itäpuolelle. Kyseessäoleva malminetsintälupa-alue rajoittuu länsi- ja pohjoispuoliltaan muihin Agnico Eagle Finland Oy:n valtauksiin ja malminetsintäalueisiin.

Alueella on kairattu vuosien 2007 ja 2011 välillä yhteensä 7 tutkimusreikää. Lisäksi alueella on tehty useammassa vaiheessa geokemiallista näytteenottoa ja geologista kartoitusta. Alueen geologisiin tutkimuksiin käytettiin vuosina 2014-17 noin 20 000€.

Koska alue rajoittuu länsi- ja pohjoispuoliltaan muihin Agnico Eagle Finland Oy:n valtauksiin ja malminetsintäalueisiin, vaikuttavat niissäkin tehtyjen malminetsintätutkimusten tulokset myös vieressä olevaan Karhukumpuun.

Tähän mennessä alueella tarkastetut kohteet ovat olleet ei-ekonomisia, mutta alueella on silti vielä tarkistamattomia geokemiallisia ja geofysikaalisia indikaatioita.

10.2 Selvitys esiintymän hyödyntämismahdollisuuksista ja jatkotutkimusten tarpeellisuudesta

Karhukumpu-alueelta on aiemmin suoritettujen malminetsintätöiden avulla saatu paikannettua joitakin ei-ekonomisia viitteitä kultamineralisaatioista. Alueella on silti vielä potentiaalia ekonomistenkin kultamalmien löytymiseen, joita voitaisiin hyödyntää Kittilän kaivoksen sateliitti-malmeina.

Malminetsintä-alueella on vielä tarkistamattomia geokemiallisia ja geofysikaalisia indikaatioita, joten jatkotutkimukset alueella ovat tarpeellisia. Lisäksi läheisillä malminetsintä-alueilla tapahtuva kairaus ja muu geologinen tutkimus voi vielä tuottaa uusia malmi-indikaatioita, joiden jatkeita on tarvittaessa tutkittava myös tällä malminetsintä-alueelta.

10.3 Perustelut alueen rajaukselle

Malminetsintätyön tässä vaiheessa alueen entiset ulkorajat länteen ja pohjoiseen on vielä syytä säilyttää ennallaan. Sitävastoin alueen kaakkoisnurkassa voidaan jo tässä vaiheessa luopua osasta aluetta Kaltiojänkkän alueella.

Uuden malminetsintäalueen länteen suuntautuvan haaran uusi länsiraja kulkee lisäksi palstojen 261-406-7-9 ja 261-406-28-2 välistä rajaa pitkin, joten myös tämän rajan länsipuolisista osista lupa-uetta luovutaan.

Nykyinen malminetsintälupa vanhenee 26.9.2017.

11. Lisätietoja

11.1 Lisätietoja malminetsintälupaa varten

12. Lomakkeen lähettäminen

Voit tulostaa ja tallentaa lomakkeen itsellesi ao. painikkeiden avulla.

Lomake lähetetään sähköisesti Tukesiin **Tallenna ja lähetä lomake** -painiketta painamalla; ohjelma pyytää sinua ensin tallentamaan lomakkeen jonka jälkeen sen voi lähettää oman tietokoneesi sähköpostiohjelmalla Tukesiin.

Voit lähettää lomakkeen myös itse suoraan osoitteeseen: kaivosasiat@tukes.fi.

Allekirjoitus

Nimenselvennys

HUOM!

Muistithan ennen lomakkeen täyttämistä tutustua eriliseen liitteeseen: [Huomioitavat lain ja asetuksen kohdat](#) (klikkaa linkkiä).

Jotta hakemus saa kaivoslain (621/2011) 32 §:n mukaisen etuoikeuden kohteelle, on kaikki kaikkiin kohtiin vastattava ja kaivoslain 34§:n edellyttämällä tavalla, 7 § JA 9 §:n esteet huomioiden. Vastaa kaikkiin kohtiin ja POISTA ESTEET ALUERAJAUKSESTA.

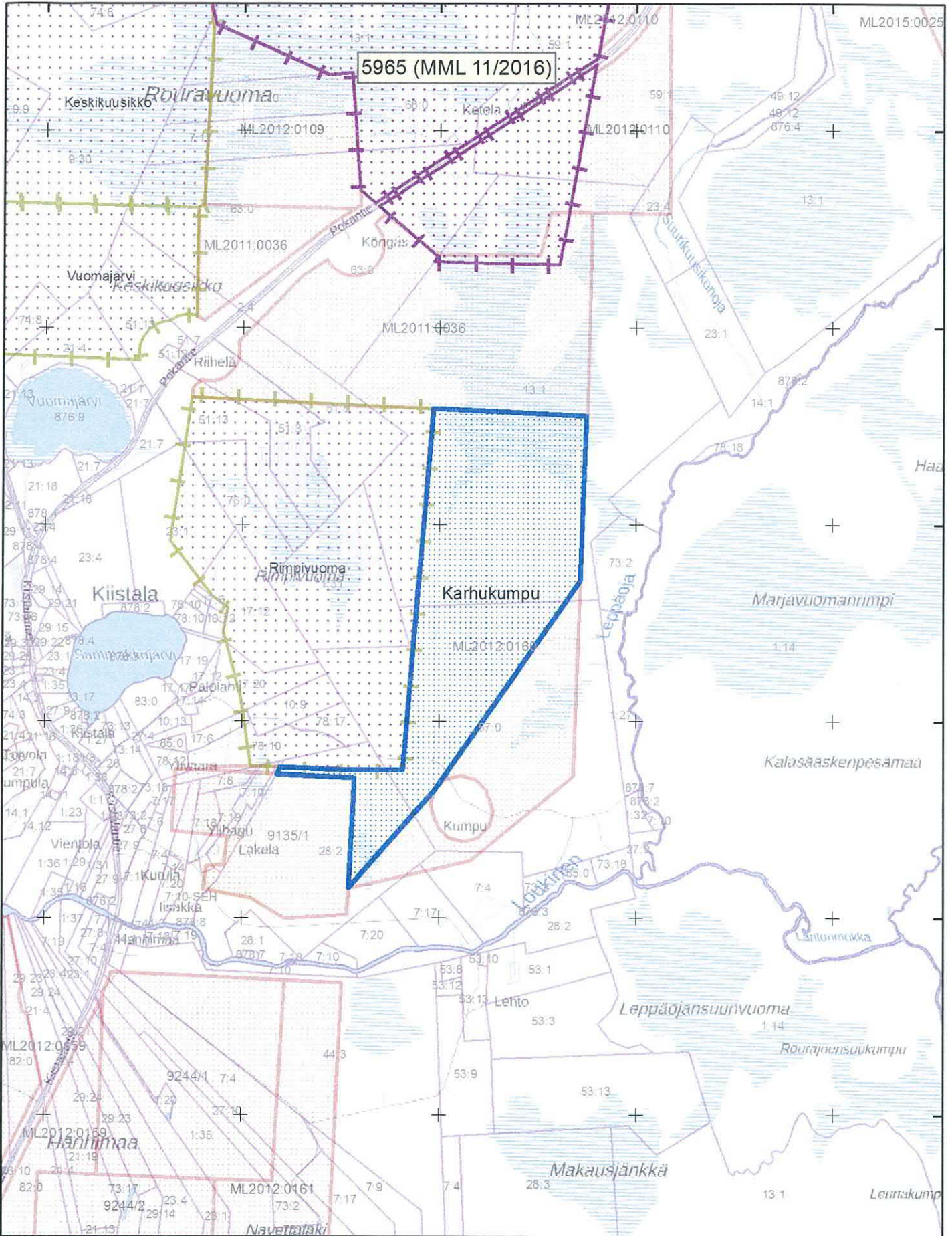
430 000

431 000

432 000

433 000

434 000



7 532 000

7 531 000




7 530 000

7 529 000


7 528 000

7 527 000



-  Hakemusalue
-  AEF-kaivospiiri
-  AEF ML-hakemus
-  AEF ML-alue

KARHUKUMPU
135,09 ha



0 250 500 m

1:25 000

Coordinate System: ETRF89 ETRS TM35FIN
Projection: Transverse Mercator

SIJAINTIKARTTA



AGNICO EAGLE

Agnico-Eagle Finland
Exploration
Valtatie 82
99100 Kittilä
Finland
Tel: +358 16 338 0700
Fax: +358 16 338 07701

<small>Author: AEM Office: Kittilä</small>	<small>Date: 30.8.2017 Drawing: Sami Huttu</small>
--	--