

30.5.2018

## KUULUTUS

Turvallisuus- ja kemikaalivirasto (Tukes) on kaivoslain (621/2011) perusteella 30.5.2018 hyväksynyt seuraavan Sallassa sijaitsevan malminetsintälupaa koskevan hakemuksen:

Hakija: AA Sakatti Mining Oy  
Alueen nimi: Koutelo 1  
Lupatunnus: ML2017:0078  
Alueen sijainti ja koko: Sallan kunta, 7662,60 ha

Päätökseen saa kaivoslain (621/2011) 162 §:n nojalla hakea muutosta valittamalla hallinto-oikeuteen. Valitusaika on 30 päivää päätöksen antopäivästä sitä määräaikaan lukematta. Päätöksen liitteenä olevasta valitusosoituksesta ilmenee, miten muutosta haettaessa on menetteltävä. Päätös on nähtävillä Tukesin Rovaniemen toimipaikassa (käyntiosoite; Valtakatu 2, Rovaniemi) ja Tukesin kotisivulla ([www.tukes.fi/kaivosasiat](http://www.tukes.fi/kaivosasiat)) sekä Sallan kunnanvirastossa (Postipolku 3, 98900 Salla).

Lisätietoja [kaivosasiat@tukes.fi](mailto:kaivosasiat@tukes.fi) tai Heikki Puhakka puh. 029-5052 201

Kuulutettu 30.5.2018

Pidetään nähtävänä 29.6.2018 asti

AA Sakatti Mining Oy  
Tuohiaavantie 2  
99600 SODANKYLÄ

## MALMINETSINTÄLUPAPÄÄTÖS

Hakija: AA Sakatti Mining Oy  
Y-tunnus: 2436768-3  
Suomi

**Yhteystiedot:**  
Tuohiaavantie 2  
99600 SODANKYLÄ

**Lisätietoja antaa:**  
Jukka Jokela  
[jukka.jokela@angloamerican.com](mailto:jukka.jokela@angloamerican.com)  
Puh: +35816 642 368

**Alueen nimi:** Koutelo 1  
**Alueen sijainti:** Sallan kunta

Malminetsintälupahakemus on tullut vireille 22.5.2017. Kaivosviranomaisen on tehnyt hakemustarkastuksen ja todennut hakemuksen täyttävän kaivoslain 34 §:n vaatimukset. Hakemuksen lupatunnus on ML2017:0078 ja kaivoslain 34 §:n mukainen etuoikeuspäivämäärä 22.5.2017.

**Hakemuksen tarkoitus:** Malminetsintä kaivoslain (621/2011) pykälien 5, 9 ja 32 tarkoittamalla tavalla.

## PÄÄTÖS

Turvallisuus- ja kemikaalivirasto (Tukes) **myöntää** kaivoslain (621/2011) nojalla AA Sakatti Mining Oy:lle malminetsintäluvan nimeltä "Koutelo 1" lupatunnuksella ML2017:0078.

Perustelut: Hakija on osoittanut, että kaivoslaissa (621/2011) säädetyt edellytykset täyttyvät eikä luvan myöntämiselle ole kaivoslaissa säädettyä estettä. Tässä malminetsintälupapäätöksessä annetut tarkennetut tarpeelliset määräykset yleisten ja yksityisten etujen turvaamiseksi perustuvat kaivoslain (621/2011) 51 §:ään.

Malminetsintäluvan nojalla luvanhaltijalla on oikeus omalla ja toisen maalla tässä luvassa mainitulla alueella (malminetsintäalueella) tutkia geologisten muodostumien rakenteita ja koostumusta sekä tehdä muita kaivostoimintaa valmistelevia tutkimuksia ja muuta malminetsintää esiintymän paikallistamiseksi sekä sen laadun, laajuuden ja hyödyntämiskelpoisuuden selvittämiseksi sen mukaan kuin tässä malminetsintäluvassa tarkemmin määrätään. Malminetsintälupa ei oikeuta esiintymän hyödyntämiseen.

## Päätöksen voimassaolo

Malminetsintäluvan voimassaoloa jatketaan **tällä päätöksellä enintään neljä (4) vuotta** päätöksen lainvoimaiseksi tulosta.

Perustelut: Hakija on hakenut malminetsintälupaa kaivoslain (621/2011) 34 §:n mukaisesti. Mikäli luvanhaltija haluaa pienentää voimassaolevaa malminetsintälupaa sen voimassaoloaikana tai luopua siitä kokonaan, tulee luvanhaltijan toimittaa kaivosviranomaiselle hakemus joko osittaisesta tai koko malminetsintäalueen raukeamisesta (Kaivoslaki 621/2011, 61 §, 66 §, 67 §).

## Päätöksen täytäntöönpano

Kaivoslain (621/2011) 168.1 §:n mukaisesti malminetsintälupaan perustuvat toimenpiteet saa aloittaa, kun siihen oikeuttava lupapäätös on saanut lainvoiman ja lupapäätöksessä määrätyt velvoitteet on suoritettu. Jos asianomaisen toimenpiteen suorittaminen edellyttää muualla lainsäädännössä vaadittua lupaa, saa toimenpiteen kuitenkin aloittaa vasta, kun asianomainen lupapäätös on saanut lainvoiman tai toiminnan aloittamiseen on saatu oikeus asiassa toimivaltaiselta viranomaiselta.

## Malminetsintäalueen tiedot

Pinta-ala: 7662,60 ha  
Alueen nimi: Koutelo 1  
Sijainti: Salla  
Alueen tarkempi sijainti ja rajat ilmenevät tähän päätökseen liitetystä lupakartasta (Liite 1).

## Alueesta tarkemmin

Lupa-alue sijaitsee Sallan kunnan alueella, Joutsenaavan lounais- ja länsipuolella. Lupa-alueelle ei kohdistu asema- tai yleiskaava-alueita.

Malminetsintäalupa-alueella ei sijaitse luonnonsuojelu- tai suojeluohjelma-alueita, Natura 2000-verkoston kohteita, valtakunnallisesti merkittäviä maisema-alueita. Lupa-alue sivuaa Joutsenaapa-Kaita-aapa Natura-aluetta noin 12 km pituudelta. Alueella sijaitsee Sokolmakuolpunan ja Pesosjängän luokkaan III kuuluva pohjavesialue. Alue sijaitsee Sallan paliskunnan poronhoitoalueella.

## Otaksuma mineraaleista

Alueelta olemassa olevaan tutkimustietoon perustuen hakija otaksuu alueella olevan kultaa (Au) kuparia (Cu), nikkeliä (Ni), sekä platinaryhmän alkuaineita ja niitä sisältäviä mineraaleja.

## Yleisten ja yksityisten etujen turvaamiseksi tarpeelliset lupamääräykset (velvoitteet ja rajoitukset)

1. Määräys malminetsintätutkimusten sallituista ajankohdista ja menetelmistä, sekä malminetsintään liittyvistä laitteista ja rakennelmista

Tämän malminetsintäluvan nojalla on sallittua suorittaa seuraavia malminetsintätoimenpiteitä ja soveltaa seuraavia malminetsintämenetelmiä:

1. Geofysikaaliset ja geokemialliset tai vaikutuksiltaan niihin verrattavat tutkimusmenetelmät
2. Koneellisesti tehtävät maaperä- ja kallioperänäytteenotto (moreeni-, ura- ja pistenäytteet, kairaus)

Perustelut: Hakija on esittänyt hakemuksessaan nämä menetelmät ja kaivosviranomaisen arvioi ne tarpeelliseksi, jotta alueen mineraalipotentialia saadaan tehokkaasti tutkittua. Jotta mahdolliselle jatkoluvalle edellytetty vaade tehokkaasta malminetsinnästä toteutuu, tässä lupamääräyksessä tarkoitettujen toimenpiteiden tulee olla pääosin suoritettuina.

2. Määräys tutkimustöitä ja -tuloksia koskevasta selvitysvelvollisuudesta

Malminetsintäluvan haltijan on vuosittain toimitettava kaivosviranomaiselle selvitys suoritetuista tutkimustöistä ja niiden tuloksista. Tutkimustöitä ja -tuloksia koskevaan vuosittaiseen selvitykseen on sisällytettävä: käytetyt tutkimus- ja työmenetelmät, yhteenveto tehdyistä tutkimuksista ja pääasialliset tulokset. Kaivosviranomaisen voi ohjeistaa hakijoita tarkemmin raportoinnin muodosta ja ajankohdasta. Ohje löytyy Tukesin internet-sivuilta. Kunkin kalenterivuoden tutkimustöistä ja -tuloksista on raportoitava seuraavan vuoden kesäkuun loppuun mennessä, ellei toisin ohjeisteta.

Perustelut: Määräyksen perusteena on kaivoslaki (621/2011) 14 § ja VNa kaivostoiminnasta (391/2012) 4 §.

3. Määräys jälkitoimenpiteiden ajankohdasta ja ilmoittamisesta kaivosviranomaiselle

Kun malminetsintälupa on rauennut tai peruutettu, malminetsintäluvan haltijan on

1) välittömästi saatettava malminetsintäalue yleisen turvallisuuden vaatimaan kuntoon, poistettava väliaikaiset rakennelmat ja laitteet, huolehdittava alueen kunnostamisesta ja siistimisestä sekä saatettava alue mahdollisimman luonnonmukaiseen tilaan. Malminetsintäluvan haltijan on tehtävä kirjallinen ilmoitus kaivosviranomaiselle, malminetsintäalueeseen kuuluvien kiinteistöjen omistajille ja muille oikeudenhaltijoille, kun toimenpiteet on saatettu loppuun. Ilmoitus on lisäksi tehtävä poronhoitoalueella asianomaisille Sallan paliskunnalle. Ilmoituksen tulee sisältää tiedot jälkitoimenpiteiden päättymispäivästä sekä kuvaus toteutetuista jälkitoimenpiteistä.

2) kuuden kuukauden kuluessa luovutettava kaivosviranomaiselle tutkimustyöselostus, tutkimukseen liittyvä tietoaineisto ja kirjallinen esitys edustavasta otoksesta kairasydämiä. Kaivosviranomaisen ohjeistaa hakijoita tarkemmin raportoinnin muodosta. Ohje löytyy Tukesin internet-sivuilta.

Perustelut: Määräyksen perusteena on kaivoslaki (621/2011), 15 § ja VNa kaivostoiminnasta (391/2012), 5 §.

#### 4. Määräys kaivannaisjätteen jätehuoltosuunnitelmasta ja sen noudattamisesta

Malminetsintäluvan haltija on velvollinen huolehtimaan maa- ja kiviainesjätteen synnyn ehkäisemisestä, sen haitallisuuden vähentämisestä sekä jätteen hyödyntämisestä tai käsittelemisestä.

Malminetsinnästä tässä luvassa myönnettyillä menetelmillä ei synny kaivannaisjätettä. Hakijan maininta kaivannaisjätteen määrästä ja käsittelystä lupahakemuksessa ovat riittävät. Töiden loputtua kohteella on alue välittömästi saatettava mahdollisimman luonnonmukaiseen tilaan ja korjattava mahdolliset maastovahingot.

Perustelut: Määräyksen perusteena on kaivoslaki (621/2011) 13 § ja VNa kaivostoiminnasta (391/2012) 3 §.

#### 5. Määräys ilmoitusvelvollisuudesta koskien malminetsintäalueen maastotöitä ja rakennelmia

Malminetsintäluvan haltijan on hyvissä ajoin etukäteen ilmoitettava kirjallisesti malminetsintäalueeseen kuuluvien kiinteistöjen omistajille (sekä näihin rinnastettaville, Kaivoslaki 5.2 §) ja muille oikeudenhaltijoille kaikista maastotöistä, jotka voivat aiheuttaa vahinkoa tai haittaa, sekä väliaikaisista rakennelmista. Ilmoitus on lisäksi tehtävä poronhoitoalueella asianomaiselle Sallan palikunnalle. Malminetsintäluvan haltijan on ilmoitettava maastotöistä toimialallaan yleistä etua valvoville viranomaisille:

- Tukesille
- Lapin Ely-keskuksen ympäristövastuualueelle
- Metsähallitukselle
- Mikäli lupa-alueelta löydetään tutkimusten yhteydessä muinaismuistolaissa tarkoitettuja kohteita, tulee luvanhaltijan toimia siten kuin muinaismuistolaissa todetaan ja ilmoittaa löydöksistä viipymättä Museovirastoon.

Perustelut: Määräyksen perusteena on kaivoslaki (621/2011) 12 § ja VNa kaivostoiminnasta (391/2012) 2 §.

#### 6. Määräys malminetsintäalueen koon pienentämisen aikataulusta

Kaivosviranomainen ei näe malminetsintäalueen pienentämisen aikataululle olevan tarvetta, tutkimuksia voidaan pitää perusteltuna koko ML2017:0078 alueelle (Liite 1) koska kyseessä on alkuvaiheen tutkimukset. Jos luvan haltija haluaa pienentää voimassaolevaa malminetsintälupaa tai luopua siitä kokonaan, tulee luvan haltijan tehdä ilmoitus joko osittaisesta tai koko malminetsintäalueen raukeamisesta.

Perustelut: Määräyksen perusteena on kaivoslaki (621/2011) 11 §, 61 §, 66 §, 67 §). Otettaessa huomioon alueelle laadittu tutkimussuunnitelma ja sen perustelut, sekä seikka, etteivät luvassa sallittavat malminetsintätoimet nykyisen aluerajauksen sisällä estä tai vaikeuta olennaisesti muita alueeseen kohdistuvia

käyttötarpeita, voidaan tutkimuksia pitää perusteltuna koko haetulle alueelle.

## 7. Määräys vakuuden asettamisesta

Tässä malminetsintäluvassa **ML2017:0078** määrätään lupakohtainen **4000 euron** suuruinen vakuus. Vakuus asetetaan pankkitalletuksena Turvallisuus- ja kemikaalivirastolle kaivoslain (621/2011) 15 §:ssä tarkoitettujen jälkitoimenpiteiden sekä 103 §:ssä tarkoitetun vahingon ja haitan korvaamista, sekä muiden kaivoslakiin perustuvien velvoitteiden täyttämistä varten. Tässä malminetsintäluvassa määrätty vakuus on asetettava viimeistään 30 päivänä siitä, kun malminetsintä lupa on tullut lainvoimaiseksi, luvanhaltijan malminetsinnästä mahdollisesti aiheutuvaa vahinkoa, haittaa tai muuta kaivoslaissa mainittua velvoitetta varten pankkiin avatulle vakuustalletustilille. Kaivoslain 73 §:ssä tarkoitettu luvan siirto ei vapauta vakuutta.

Perustelut: Määräyksen perusteena on kaivoslaki (621/2011) 107, 109, 110 ja 111 §. Vakuus asetetaan kaivosviranomaisen arvion perusteella. Kaivosviranomaisen on arvioinut toiminnan laatua ja laajuutta (lupamääräys 1), toiminta-alueen erityispiirteitä, sekä luvassa säädettyjä velvoitteita lupamääräykset huomioiden ja päätyneet määrättyyn vakuuteen. Kaivosviranomaisen on luvan siirron tai muuttamisen yhteydessä harkittava, onko vakuuden lajia tai suuruutta tarkistettava.

## 8. Määräykset malminetsintää ja malminetsintäalueen käyttöä koskevista seikoista sen varmistamiseksi, ettei toiminnasta aiheudu kaivoslaissa (621/2011) kiellettyä seurausta

Malminetsintäluvan haltijan on tulpattava kairareiät, mikäli kairareiästä nousee pohjavettä maanpinnalle. Kairaputket on katkaistava mahdollisimman läheltä maanpintaa, ja kairakohteiden jätehuolto sekä siistiminen on tehtävä välittömästi töiden loputtua kohteella. Jos kairauksessa tarvittavan käytettävän veden määrä ylittää 100m<sup>3</sup>/vrk, on toimittava kuten vesilain (587/2011) 15 §:ssä todetaan. Tutkimustöitä tehtäessä on otettava huomioon ympäristönsuojelulain (527/2014) 17§:n mukainen pohjaveden pilaamiskielto ja toiminnasta ei saa aiheutua vaaraa pohjaveden määrälle tai laadulle. Alueella olevat luonnontilaiset lähteet tulee huomioida asianmukaisin suojavyöhykkein.

Natura-alueen rajalla virtaa Kuppioja-Kivihaaranjoki johon yhtyy lupa-alueelta pikkupuroja. Tutkimustoiminnassa tulee huolehtia, ettei alueen vesistöihin pääse kairaussoijaa tai muuta vesistökuormitusta. Malminetsinnästä ja muusta malminetsintäalueen käytöstä ei saa aiheutua merkittäviä muutoksia luonnonolosuhteissa, eikä merkittävää maisemallista haittaa.

Perustelut: Malminetsintäluvan haltijan on luovuttuaan malminetsintä lupa-alueesta tai sen menetettyään viipymättä saatettava malminetsintäalue yleisen turvallisuuden vaatimaan kuntoon, sekä saatettava alue mahdollisimman luonnonomukaiseen tilaan (621/2011) 11 ja 15 §.

## 9. Määräykset yleisen ja yksityisen edun kannalta välttämättömistä ja luvan edellytysten toteuttamiseen liittyvistä seikoista

Hakemukseen saatujen lausuntojen perusteella malminetsintä lupa-alueelta ei ole tullut tietoon sellaisia ympäristö- tai luontoarvoja jotka olisivat esteenä malminetsintäluvan myöntämiselle. Malminetsintä lupa-alueella ei sijaitse luonnonsuojelu- tai suojeluohjelma-alueita, Natura 2000-

verkoston kohteita tai valtakunnallisesti merkittäviä maisema-alueita.

Lupa-alueella sijaitsee luonnonsuojelulain 42 §:n nojalla rauhoitetun lettorikon ja suovalkun esiintymiä. Lisäksi alueella on tavattu lettosaraa ja suopunakämmekkää, jotka ovat uhanalaiseksi ja vaarantuneeksi luokiteltuja lajeja. Uhanalaiset ja rauhoitetut kasvilajien esiintymät tulee huomioida tutkimustoimintaa suunniteltaessa asianmukaisin suojavyöhykkein. Rauhoitetun kasvilajin hävittäminen on luonnonsuojelulain 42 §:n 2 momentin mukaan kiellettyä, ellei suojelusta poikkeamiseen ole saatu asianmukaista lupaa ELY-keskukselta (Isl 49 3. mom). Tarkemmat tiedot lajiesiintymistä saa Lapin Ely-keskukselta.

Malminetsintälupa-alueelle ulottuu uhanalaisen suuren petolinnun pesäreviiri, jotka tulee huomioida tutkimustoiminnassa. Petolinnun tahallinen häiritseminen, erityisesti 1.2-31.7 välisenä aikana, tärkeillä muuton aikaisilla levähdysalueilla tai muutoin niiden elämänsyklin kannalta tärkeillä paikoilla on kielletty. Luonnonsuojelulain (1996/1096) 39 §:n mukaisesti sellainen rauhoitetun linnun pesäpuu, joka on asianmukaisesti merkitty, tai suuren petolinnun pesäpuu, jossa oleva pesä on säännöllisessä käytössä ja selvästi nähtävissä, on rauhoitettu. Lisätietoja kohteen tilanteesta saa Metsähallituksen lausunnossa (Liite 6) mainitulta yhteyshenkilöltä tai Tukesilta. Luonnonsuojelulain 39 §:n mukaisesti rauhoitettujen eläinlajien tahallinen häiritseminen on kielletty.

Lupa-alueella on arvokkaita luontokohteita, jotka on suojeltu Metsähallituksen ja luontojärjestöjen yhteispäätöksellä. Lisäksi alueella sijaitsee myös muita arvokkaita luontokohteita, joita ovat mm. puron- ja noronvarsimetsät, rehevät suot, suon metsäsaarekkeet ja karut suot. Kyseiset alueet tulee huomioida tutkimustoiminnassa. Malminetsintäluvan haltijan tulee esittää hyvissä ajoin ennen tutkimustöiden aloittamista tarkka tutkimussuunnitelma toimenpiteineen ja sijaintitietoineen Tukesille. Lisäksi tutkimussuunnitelma tulee toimittaa tiedoksi toimivaltaiselle Lapin Ely-keskukselle ja Metsähallitukselle.

Perustelut: Tutkimussuunnitelman esittämisvelvollisuudella varmistetaan, että toimenpiteisiin voidaan tarvittaessa valvonnallisesti puuttua. Samalla Tukesin on mahdollista kaivoslain valvonnan toteuttamiseksi arvioida toimenpiteiden vaikutusta ja tarvittaessa antaa tarkempia lisämääräyksiä toimenpiteiden suorittamisesta. Kaivoslaki (621/2011) 11 § ja 12 §, VNa (391/2012) 2 §.

Vaikka tässä malminetsintäluvassa sallitut tutkimusmenetelmät eivät vaikuta laajasti ympäristöön, malminetsintäluvan haltijan on oltava kuitenkin riittävästi selvillä hankkeen ympäristövaikutuksista siinä laajuudessa kuin kohtuudella voidaan edellyttää.

Siirtyminen lupa-alueelle, ja lupa-alueella liikkuminen sulanmaan aikana on pyrittävä suunnittelemaan niin, että olemassa olevia uria ja luontaisia aukkopaiikkoja käytetään mahdollisimman paljon hyväksi. Lisäksi tulee huomioida Metsähallituksen lausunnossa (Liite 6) esitetyt seikat Metsähallituksen metsätieverkostoon liittyen. Kosteikkoalueilla liikkumista tulee välttää sulanmaan aikana. Lupa-alueen pohjoisin osa rajautuu Natura-alueeseen noin 12 km:n matkalta. Natura-alueen läheisyydessä liikkuminen maastoajoneuvoilla tulee tapahtua malminetsintälupa-alueen sisällä. Lintujen pesintäaika 1.5-31.7. Natura-alueen rajalle tulee jättää 100 metriä leveä melusuoja-alue.

Malminetsintäluvan haltijan on rajoitettava malminetsintä ja muu malminetsintäalueen käyttö tutkimustyön kannalta välttämättömiin toimenpiteisiin. Toimenpiteet on suunniteltava siten, että niistä ei aiheudu kohtuudella vältettävissä olevaa yleisen tai yksityisen edun loukkausta. Malminetsintäluvan nojalla tapahtuvasta malminetsinnästä ja muusta malminetsintäalueen käytöstä ei saa aiheutua:



- 1) haittaa ihmisten terveydelle tai vaaraa yleiselle turvallisuudelle;
- 2) olennaista haittaa muulle elinkeinotoiminnalle;
- 3) merkittäviä muutoksia luonnonolosuhteissa;
- 4) harvinaisten tai arvokkaiden luonnonesiintymien olennaista vahingoittumista;
- 5) merkittävää maisemallista haittaa.

Perustelut: Määräys perustuu kaivoslain (621/2011) 11 § ään.

#### 10. Määräys malminetsintäkorvauksen suuruudesta ja maksuajankodasta

Malminetsintäluvan haltijan on maksettava malminetsintä-alueeseen kuuluvien kiinteistöjen omistajille vuotuista korvausta **20 euroa hehtaarilta** luvan voimassaoloajan neljältä ensimmäiseltä vuodelta.

Malminetsintäkorvaus on ensimmäiseltä vuodelta maksettava viimeistään 30 päivänä siitä, kun malminetsintälupa on tullut lainvoimaiseksi. Seuraavina vuosina korvaus on maksettava vastaavana ajankohtana.

Luvan haltijan on ilmoitettava malminetsintäkorvauksen kokonaissuorituksesta kirjallisesti kaivosviranomaiselle, kun velvollisuus on täytetty.

Mikäli malminetsintäaluetta kuitenkin pienennetään osittaisella raukeamisella ennen varsinaisen päätöksen maksuajankohtaa (lainvoimaisuus päivämäärä), määräytyy maksu raukeamispäätöksen lainvoimaisuus päivämääränä voimaan jäävän alueen pinta-alan mukaisesti.

Määräys perustuu kaivoslain (621/2011) 99 §:ään, jossa säädetään malminetsintäkorvauksen suuruudesta ja maksutavasta, sekä 51 § ja 67 §:ään jossa säädetään malminetsintäluvan raukeamisesta.

#### 11. Määräys vahinkojen ja haittojen korvaamisesta malminetsintäalueella

Malminetsintäluvan haltijan on korvattava malminetsintäalueella tapahtuvasta kaivoslakiin (621/2011) perustuvasta toiminnasta aiheutuneet vahingot ja haitat, jollei jonkin toimenpiteen osalta korvauksesta toisin säädetä.

Perustelut: Määräys perustuu kaivoslain (621/2011) 103 §:ään, jossa säädetään vahinkojen ja haittojen korvaamisesta malminetsintäalueella.

#### 12. Poronhoidolle aiheutuvien haittojen vähentämiseksi erityisellä poronhoitoalueella

Lupa-alue sijoittuu Sallan paliskunnan alueelle. Malminetsintätutkimukset on sovitettava alueella toimivan paliskunnan kanssa siten, ettei niistä aiheudu kohtuutonta haittaa poronhoidolle. Malminetsintäluvan haltijan on ilmoitettava Sallan paliskunnalle tutkimustöistä ja niiden aikataulusta, sekä muusta alueiden käytöstä hyvissä ajoin ennen tutkimustöiden aloittamista. Malminetsintäluvan haltijan on otettava huomioon alueella mahdollisesti olevat poronhoidolle tärkeät rakenteet kuten esimerkiksi erotusaita ja käytettävä valmiita veräjiä kulkemiseen.



Perustelut: Edellä mainituilla toimenpiteillä ehkäistään malminetsinnästä porohoidolle aiheutuvia haittoja erityisellä poronhoitoalueella. Määräys perustuu Poronhoitolain (848/1990) 2§:ään ja kaivoslain (621/2011) 51 §:ään.

### Hakemuksen käsittely

Hakemus: AA Sakatti Mining Oy	22.5.2017
Täydennys: AA Sakatti Mining Oy (Kaavoitustiedot)	2.6.2017
Hakemuksen muutos: AA Sakatti Mining Oy (hakemus jaettu kahteen osaan ja nimetty uudestaan)	16.2.2018
Kuulutus hakemuksesta: Tukes	26.3.2018
Lausuntopyyntö: Tukes	26.3.2018
Päätös: Tukes	30.5.2018

### Lupahakemuksesta tiedottaminen

Tukes on tiedottanut hakemuksesta 26.3.2018 kuuluttamalla siitä 30 päivän ajan Tukesin Rovaniemen toimipisteen, sekä Sallan kunnan ilmoitustaululla. Hakemus on ollut nähtävillä myös Tukesin internet-sivuilla. Hakemus on ollut nähtävillä 25.4.2018 saakka.

Asianosaisia maanomistajia on tiedotettu hakemuksesta Lapin Kansa -lehdessä.

Lausunnot ja mielipiteet on pyydetty toimitettavaksi viimeistään 25.4.2018. Tämän päivämääränkin jälkeen toimitetut lausunnot ja mielipiteet on otettu ratkaisussa huomioon.

### Lausuntopyyntö ja lausunnot hakemuksesta

Hakemuksesta on lähetetty lausuntopyyntö ja saatu lausunnot seuraavasti:

- 1) Tukesin lausuntopyyntö on lähetetty **Sallan kunnalle** 26.3.2018.  
Sallan kunta antoi lausunnon 23.3.2018 (Liite 4).
- 2) Tukesin lausuntopyyntö on lähetetty **Lapin Ely-Keskukselle** 26.3.2018.  
Lapin Ely-keskus on antanut lausunnon 25.4.2018 (Liite 5).
- 3) Tukesin lausuntopyyntö on lähetetty **Metsähallitukselle** 26.3.2018.  
Metsähallitus on antanut lausunnon 18.4.2018 (liite 6).
- 4) Tukesin lausuntopyyntö on lähetetty **Sallan paliskunnalle** 26.3.2018.  
Sallan paliskunta antoi lausunnon 17.4.2018 (Liite 7).

### Muistutukset ja mielipiteet

Hakemuksen johdosta esitettiin yksi muistutus:

5.4.2018: Pertti ja Marja Nevalainen

## Hakijan vastine

Hakijalta ei pyydetty selitystä.

## Tukesin kannanotto muistutuksissa ja lausunnoissa esitettyihin yksilöityihin vaatimuksiin

Lausunnoissa esitetyt asiat on otettu huomioon lupapäätöksessä lupamääräyksin.

Muistutuksen osalta todetaan, että kaivoslain (621/2011) 45 §:n mukaisesti malminetsintälupa myönnetään, jos hakija osoittaa, että kaivoslaissa säädetyt edellytykset täyttyvät eikä luvan myöntämiselle ole laissa säädettyä estettä. Hakija on osoittanut, että kaivoslaissa (621/2011) säädetyt edellytykset täyttyvät eikä luvan myöntämiselle ole kaivoslaissa säädettyä estettä.

Malminetsintälupa ei oikeuta kaivostoimintaan. Lupa-alueella sallitut tutkimusmenetelmät (lupamääräys 1) eivät aiheuta merkittäviä haittoja alueen luonnolle. Tämän malminetsintälupapäätöksen lupamääräyksen 9 mukaisesti:

Malminetsintäluvan nojalla tapahtuvasta malminetsinnästä ja muusta malminetsintäalueen käytöstä ei saa aiheutua:

- 1) haittaa ihmisten terveydelle tai vaaraa yleiselle turvallisuudelle;
- 2) olennaista haittaa muulle elinkeinotoiminnalle;
- 3) merkittäviä muutoksia luonnonolosuhteissa;
- 4) harvinaisten tai arvokkaiden luonnonesiintymien olennaista vahingoittumista;
- 5) merkittävää maisemallista haittaa.

## Tiedoksi luvan haltijalle

### Kaivoslain (621/2011) suhde muuhun lainsäädäntöön

Sen lisäksi, mitä kaivoslaissa säädetään, sovelletaan kaivoslain mukaista lupa- tai muuta asiaa ratkaistaessa ja muutoin tämän lain mukaan toimittaessa muun muassa; luonnonsuojelulakia ([1096/1996](#)), ympäristönsuojelulakia ([257/2014](#)), erämaalakia ([62/1991](#)), maankäyttö- ja rakennuslakia ([132/1999](#)), vesilakia ([587/2011](#)), poronhoitolakia ([848/1990](#)), säteilylakia ([592/1991](#)), ydinenergialakia ([990/1987](#)), muinaismuistolakia ([295/1963](#)), maastoliikennelakia ([1710/1995](#)) ja patoturvallisuuslakia ([494/2009](#)). Malminetsintäluvan haltijan on aina noudatettava Suomen lainsäädäntöä ja asiaan liittyviä muita kansainvälisiä sopimuksia.

### Maastossa liikkuminen

Maastoliikennelain (1710/1995) 4.1 §:n ja 4.2 §:n 9-kohdan mukaan kaivoslaissa (621/2011) tarkoitetulla malminetsintäalueella ja 30 metrin etäisyydellä sen rajasta moottorikäyttöisellä ajoneuvolla liikkuminen ei edellytä maanomistajan tai haltijan lupaa, kun kyse on asianomaisessa malminetsintäluvassa tai kaivosluvassa tarkoitetun toiminnan kannalta välttämättömästä liikkumisesta. Mikäli malminetsintäalue rajautuu alueeseen, jolla liikkumista on rajoitettu (esim. luonnonsuojelualue), malminetsintäalueen rajan ulkopuolella tarvitaan alueen hallinnasta vastaavan viranomaisen suostumus. Lupa-alueen pohjoisin osa rajautuu Natura-alueeseen noin 12 km:n matkalta. Natura-alueen läheisyydessä liikkuminen maastoajoneuvoilla tulee tapahtua

malminetsintäalueen sisällä. Lintujen pesintäaikana 1.5-31.7. Natura-alueen rajalle tulee jättää 100 metriä leveä melusuoja-alue.

Viitaten lupamääräykseen 9, malminetsintäluvan haltija veloitetaan rajoittamaan malminetsintä ja malminetsintäalueen käyttö tutkimustyön kannalta välttämättömiin toimenpiteisiin. Malminetsinnästä ei saa aiheutua merkittäviä muutoksia luonnonolosuhteissa, harvinaisten tai arvokkaiden luonnonesiintymien olennaista vahingoittumista tai merkittävää maisemallista haittaa. Aiheutetut vahingot on korvattava maanomistajalle.

#### Luvan muuttaminen ja raukeaminen

Malminetsintäluvan haltijan on kaivoslain (621/2011) 69 §:n mukaan haettava malminetsintäluvan muuttamista, jos tutkimussuunnitelmaa muutetaan tai täydennetään siten, että lupamääräyksiä on tarpeen tarkistaa. Luvanhaltija voi lisäksi hakea malminetsintäluvan muuttamista lupamääräysten tarkistamiseksi, kun luvan mukaista toimintaa on tarpeen muuttaa.

Kaivosviranomaisen on kaivoslain (621/2011) 67 §:n mukaan päätettävä, että malminetsintäalue raukeaa, jos luvanhaltija tekee asiaa koskevan ilmoituksen. Luvanhaltija on velvollinen tekemään ilmoituksen, jos tarkoituksena ei enää ole harjoittaa lupaan perustuvaa toimintaa. Malminetsintäalue raukeaa ilmoituksen saavuttua kaivosviranomaiselle.

#### Luvan voimassaolon jatkaminen

Mikäli luvan voimassaoloa halutaan jatkaa kaivoslain (621/2011) 61 §:n mukaisesti, tulee hakemus malminetsintäluvan voimassaolon jatkamiseksi toimittaa kaivosviranomaiselle viimeistään kaksi kuukautta ennen luvan voimassaolon päättymistä. (VnA kaivostoiminnasta (391/2012) 27.1 §).

Kaivoslain (621/2011) 61.1 §:n mukaan malminetsintäluvan voimassaoloa voidaan jatkaa enintään kolme vuotta kerrallaan siten, että lupa on voimassa yhteensä **enintään viisitoista vuotta**.

Kaivoslain (621/2011) 61.2 §:n mukaan malminetsintäluvan voimassaolon jatkamisen edellytyksenä on, että:

- 1) malminetsintä on ollut tehokasta ja järjestelmällistä;
- 2) esiintymän hyödyntämismahdollisuuksien selvittäminen edellyttää jatkotutkimuksia;
- 3) luvanhaltija on noudattanut tässä laissa säädettyjä velvollisuuksia samoin kuin lupamääräyksiä;
- 4) voimassaolon jatkamisesta ei aiheudu kohtuutonta haittaa yleiselle tai yksityiselle edulle.

Kaivoslain (621/2011) 66 §:n mukaan malminetsintäluvan voimassaolon jatkamista varten lupaviranomaiselle on ennen luvan voimassaolon päättymistä toimitettava lupahakemus sekä lupaharkinnan kannalta tarpeelliset ja luotettavat selvitykset edellä mainituista voimassaolon jatkamisen edellytyksistä.

Kaivostoiminnasta annetun valtioneuvoston asetuksen (391/2012) 27.2 §:n mukaan hakemuksesta tulee käydä ilmi hakijan haluamat muutokset lupa-alueeseen tai muut merkittävät muutokset sekä asianosaisissa tapahtuneet muutokset. Asetuksen 27.3 §:n mukaisesti hakemukseen tulee liittää lupaharkinnan kannalta tarpeellinen ja luotettava selvitys:

- 1) hakemuksen kohteena olevan luvan nojalla tehdyistä toimenpiteistä ja niiden tuloksista;
- 2) alueelle kohdistuneiden tutkimuskustannusten määrästä;
- 3) esiintymän hyödyntämismahdollisuuksista ja jatkotutkimusten tarpeellisuudesta;
- 4) perustelut aluerajaukselle.

Lisäksi hakemukseen sovelletaan vastaavasti, mitä lupahakemuksesta säädetään kaivoslain (621/2011) 34 §:ssä.

### Lupapäätöksestä tiedottaminen

Lupapäätös on toimitettu päätöksenantopäivänä:

- AA Sakatti Mining Oy:lle (hakija)

Jäljennös päätöksestä on toimitettu antopäivänä:

- Sallan kunnalle
- Lapin ELY-keskukselle
- Metsähallitukselle
- Sallan paliskunnalle
- Museovirastolle tiedoksi
- Mielipiteiden ja muistutusten esittäjille

Päätöksen antamisesta tiedotetaan asianosaisia maanomistajia Lapin Kansa -lehdessä.

Toimivaltaiselle maanmittaustoimistolle toimitetaan tiedot Maanmittauslaitoksen ja Tukesin sopiman menettelyn mukaisesti malminetsintäluvasta merkinnän tekemiseksi kiinteistötietojärjestelmään.

Perustelut: Päätöksestä tiedottaminen ja siinä noudatettu menettely perustuvat kaivoslain (621/2011) lupapäätöksestä tiedottamista koskevaan 58 §:ään.

### Päätösmaksu

Tästä päätöksestä perittävä maksu on **10 000 €**. Lisäksi luvan saajalta peritään ilmoitus- ja käsittelykulut. Valtion talous- ja henkilöstöhallinnan palvelukeskus lähettää laskun hakijalle.

Maksu perustuu hakemuksen vireille tullessa voimassa olleeseen asetukseen Turvallisuus- ja kemikaaliviraston maksullisista suoritteista (1579/2015).

### Muutoksenhaku

Tähän päätökseen saa kaivoslain (621/2011) 162 §:n nojalla hakea muutosta valittamalla **Pohjois-Suomen hallinto-oikeuteen**.

Valitusaika on 30 päivää tämän päätöksen antopäivästä sitä määräaikaan lukematta. Liitteenä olevasta valitusosoituksesta ilmenee, miten muutosta haettaessa on meneteltävä.

Päätöksestä perittävästä maksusta valitetaan samassa järjestyksessä kuin pääasiasta.

**Lisätietoja**

[kaivosasiat@tukes.fi](mailto:kaivosasiat@tukes.fi) tai Heikki Puhakka, puh. 029 5052 201

Ilkka Keskitalo  
Ylitarkastaja

Heikki Puhakka  
Ylitarkastaja

**LIITTEET**

Liite 1	ML2017:0078 malminetsintälupakartta
Liite 2	Tilakohtaiset pinta-alat malminetsintälupa-alueella
Liite 3	Asianosaiset maanomistajat
Liite 4	Sallan kunnan lausunto
Liite 5	Lapin Ely-keskuksen lausunto
Liite 6	Metsähallituksen lausunto
Liite 7	Muistutukset ja mielipiteet

## VALITUSOSOITUS Valitusviranomainen

Päätökseen saa hakea muutosta valittamalla sille hallinto-oikeudelle, jonka tuomiopiirissä pääosa tässä päätöksessä tarkoitettusta alueesta sijaitsee. Toimivaltainen hallinto-oikeus on mainittu valitusosoituksen lopussa. Valituskirjelmä osoitetaan valitusviranomaiselle ja se on toimitettava valitusajassa hallinto-oikeuden kirjaamoon.

### Valitusaika

Määräaika valituksen tekemiseen on kolmekymmentä (30) päivää tämän päätöksen antopäivästä sitä määräaikaan lukematta.

### Valitusoikeus

Malminetsintälupaa, kaivoslupaa ja kullanhuuhtontalupaa koskevaan päätökseen, mainitun luvan voimassaolon jatkamista, raukeamista, muuttamista ja peruuttamista koskevaan päätökseen sekä kaivostoiminnan lopettamispäätökseen saa hakea muutosta:

- 1) asianosainen;
  - 2) rekisteröity yhdistys tai säätiö, jonka tarkoituksena on ympäristön-, terveyden- tai luonnonsuojelun taikka asuinympäristön viihtyisyyden edistäminen ja jonka sääntöjen mukaisella toiminta-alueella kysymyksessä olevat ympäristövaikutukset ilmenevät;
  - 3) toiminnan sijaintikunta tai muu kunta, jonka alueella toiminnan haitalliset vaikutukset ilmenevät;
  - 4) elinkeino-, liikenne- ja ympäristökeskus ja muu asiassa toimialallaan yleistä etua valvova viranomainen;
  - 5) saamelaiskäräjät sillä perusteella, että luvassa tarkoitettu toiminta heikentää saamelaisten oikeutta alkuperäiskansana ylläpitää ja kehittää omaa kieltään ja kulttuuriaan;
  - 6) kolttien kyläkokous sillä perusteella, että luvassa tarkoitettu toiminta heikentää kolttia-alueella kolttien elinolosuhteita ja mahdollisuuksia harjoittaa elinkeinoja.
- Kaivosviranomaisella on lisäksi oikeus valittaa sellaisesta päätöksestä, jolla hallinto-oikeus on muuttanut sen tekemää päätöstä tai kumonnut päätöksen.

### Valituksen sisältö

Valituskirjelmässä on ilmoitettava

- päätös, johon haetaan muutosta
- miltä kohdin päätökseen haetaan muutosta ja mitä muutoksia siihen vaaditaan tehtäväksi
- perusteet, joilla muutosta vaaditaan
- valittajan nimi ja kotikunta
- postiosoite ja puhelinnumero, joihin asiaa koskevat ilmoitukset valittajalle voidaan toimittaa

Jos valittajan puhevaltaa käyttää hänen laillinen edustajansa tai asiamiehensä tai jos valituksen laatijana on joku muu henkilö, valituskirjelmässä on ilmoitettava

myös tämän nimi ja kotikunta.

Valittajan, laillisen edustajan tai asiamiehen on allekirjoitettava valituskirjelmä, ellei valituskirjelmää toimiteta sähköisesti (telekopiona tai sähköpostilla).

## Valituksen liitteet

Valituskirjelmään on liitettävä

- päätös, johon haetaan muutosta valittamalla, alkuperäisenä tai jäljennöksenä
- asiakirjat, joihin valittaja vetoaa vaatimuksensa tueksi, jollei niitä ole jo aikaisemmin toimitettu viranomaiselle
- asiamiehen valtakirja

## Valituskirjelmän toimittaminen perille

Valituskirjelmän voi viedä valittaja itse tai hänen valtuuttamansa asiamies. Valituskirjelmä liitteineen voidaan myös lähettää postitse, telekopiona tai sähköpostilla. Postiin valituskirjelmä on jätettävä niin ajoissa, että se ehtii perille valitusajan viimeisenä päivänä ennen aukioloajan päättymistä. Hallinto-oikeudessa kirjaamon aukioloaika on klo 8.00–16.15. Sähköisesti (telekopiona tai sähköpostilla) toimitetun valituskirjelmän on oltava toimitettu niin, että se on käytettävissä vastaanottolaitteessa tai tietojärjestelmässä määräajan viimeisenä päivänä ennen virka-ajan päättymistä.

Valittajalta peritään hallinto-oikeudessa **oikeudenkäyntimaksu 250 euroa**. Tuomioistuinten ja eräiden oikeushallintoviranomaisten suoritteista perittävistä maksuista annetussa laissa (701/1993) on erikseen säädetty eräistä tapauksista, joissa maksua ei peritä.

Toimivaltaisen hallinto-oikeuden yhteystiedot muutoksenhakua varten:

### **Pohjois-Suomen hallinto-oikeus**

käyntiosoite: Isokatu 4, Oulu

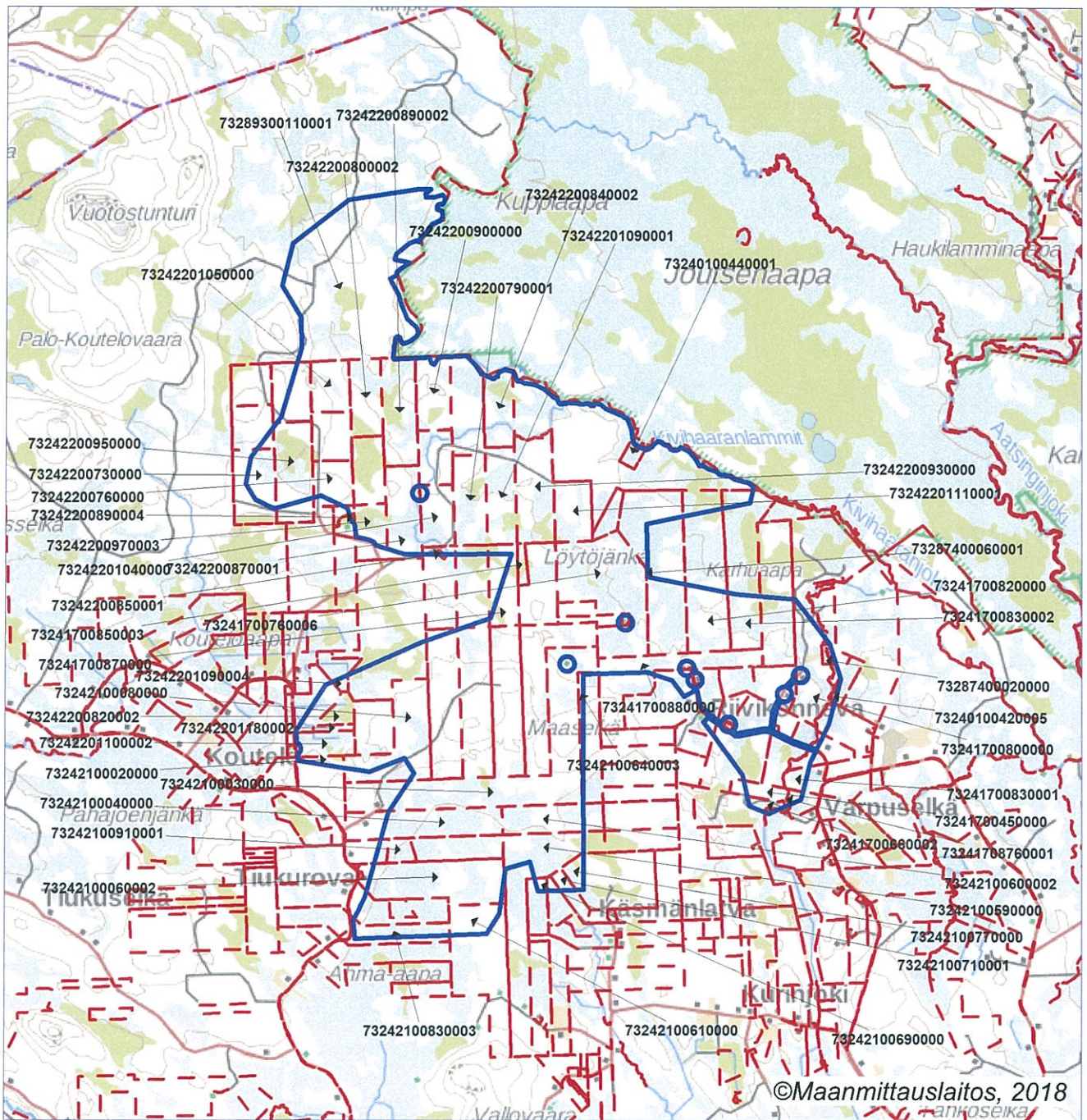
postiosoite: PL 189, 90101 Oulu

puhelin: 029 56 42800

faksi: 029 56 42841

sähköposti: [pohjois-suomi.hao@oikeus.fi](mailto:pohjois-suomi.hao@oikeus.fi)





Malminetsintälupa-alue



Kiinteistörajat

Mittakaava 1:120 000

AA Sakatti Mining Oy  
Koutelo I  
ML2017:0078



**ML2017:0078 Koutelo 1**

Tilakohtaiset pinta-alat

Tila rek. No:	Pinta-ala:
732-401-16-10	30,69
732-401-42-5	3,32
732-401-44-1	15,16
732-401-876-1	1,03
732-417-45-0	32,78
732-417-66-2	15,59
732-417-76-5	22,55
732-417-76-6	310,52
732-417-76-11	0,54
732-417-76-12	21,34
732-417-77-0	102,27
732-417-80-0	134,72
732-417-81-2	56,92
732-417-82-0	179,41
732-417-83-1	18,59
732-417-83-2	89,00
732-417-84-1	1,44
732-417-85-2	207,97
732-417-85-3	15,05
732-417-86-1	34,27
732-417-86-2	40,23
732-417-86-3	4,89
732-417-86-7	16,36
732-417-87-0	84,75
732-417-88-0	107,49
732-417-876-1	0,85
732-421-2-0	14,72
732-421-3-0	395,93
732-421-4-0	132,84
732-421-4-1	205,57
732-421-5-0	280,76
732-421-6-2	407,26
732-421-7-0	261,88
732-421-8-0	161,39
732-421-59-0	111,29
732-421-60-2	91,47
732-421-61-0	55,74
732-421-64-3	17,28
732-421-69-0	5,70



732-421-70-3	4,97
732-421-71-1	11,94
732-421-77-0	20,92
732-421-83-3	52,17
732-421-83-4	85,67
732-421-91-1	40,64
732-422-71-2	78,55
732-422-73-0	55,38
732-422-76-0	65,80
732-422-77-1	75,67
732-422-79-1	126,82
732-422-80-2	99,76
732-422-82-2	31,20
732-422-84-2	87,27
732-422-85-1	0,75
732-422-85-2	9,50
732-422-87-1	119,30
732-422-89-2	149,40
732-422-89-4	1,32
732-422-90-0	101,23
732-422-93-0	162,95
732-422-95-0	122,86
732-422-97-3	48,74
732-422-97-4	87,97
732-422-104-0	134,31
732-422-105-0	82,79
732-422-109-1	239,22
732-422-109-4	7,07
732-422-110-2	57,17
732-422-111-1	90,78
732-422-118-2	10,53
732-874-2-0	7,10
732-874-6-1	342,89
732-874-8-1	141,64
732-893-11-1	1 218,77

Pinta-ala yhteensä: **7662,60 ha**

29.03.2018

Turvallisuus- ja kemikaalivirasto (Tukes)  
Valtakatu 2  
96100 ROVANIEMI

Lausuntopyyntöne 26.3.2018

### Lausunto malminetsintälupahakemuksesta (AA Sakatti Mining Oy)

Sallan kunnalla ei ole huomautettavaa asiaotsikossa mainitusta malminetsintälupahakemuksesta, lupatunnus ML2017:0078.

SALLAN KUNNANHALLITUS

Erkki Parkkinen  
kunnanjohtaja

Pekka Huhtala  
hallinto- ja henkilöstöjohtaja





25.4.2018

LAPELY/1172/2018

Turvallisuus- ja kemikaalivirasto (Tukes)  
[kaivosasiat@tukes.fi](mailto:kaivosasiat@tukes.fi)

**Viite: Lausuntopyyntönnö 26.3.2018, ML2017:0078**

**Malminetsintälupahakemus ML2017:0078 (Koutelo 1), AA Sakatti Mining Oy, Salla**

AA Sakatti Mining Oy hakee malminetsintälupaa (ML2017:0078, Koutelo 1) 7662,61 ha:n laajuiselle alueelle, joka sijoittuu suurimmaksi osaksi Sallan kuntaan, pohjoisosiltaan myös Savukosken kuntaan. Kyseessä on uusi malminetsintähakemus. Hakija on arvioinut alueella mahdollista olevan löytää kuparia, nikkeliä, kultaa ja platinaryhmän alkuaineita ja näitä sisältäviä mineraaleja.

Tutkimussuunnitelman mukaan ensimmäisessä vaiheessa voidaan tehdä kallioperäkarttoitusta, geokemian ja biokemian näytteenottoa, lohkare-etsintää sekä geofysikaalisia mastomittauksia. Lisäksi alueella voidaan hyödyntää uusia, keveitä malminetsintämenetelmiä kuten SGH (liittyen lumen analysointiin). Alustavien tutkimusten ja mittausten perusteella tehdään suunnitelma mahdollisesta pohjamoreenin näytteenotosta ja syväkairauksista. Myös tutkimusojia voidaan tehdä niille soveltuvilla kohteilla.

#### *Natura 2000 -verkosto ja muut luonnonsuojelualueet*

Haettu malminetsintäalue sivuaa noin 12 kilometrin pituudelta Joutsenaapa–Kaita-aapa (FI 130 1404) Natura 2000 -aluetta. Joutsenaapa–Kaita-aapa kuuluu Natura 2000 -verkostoon sekä luontodirektiivin mukaisena erityisten suojelutoimien alueena (SAC) että lintudirektiivin mukaisena erityisenä suojelualueena (SPA). Alueen suojeluperusteena ovat seuraavat luontodirektiivin luontotyypit (ensisijaisesti suojeltavat luontotyypit on merkitty tähdellä): aapasuot\*, luonnonmetsät\*, puustoiset suot\*, tulvametsät\*, letot, vaihtumissuot ja rantasuot, lähteet ja lähdesuot, tulvaniityt, Fennoskandian luonnontilaiset jokireitit, pikkujot ja purot sekä humuspitoiset järvet ja lammet. Luontodirektiivin liitteen II lajeista suojeluperusteina ovat saukko, ahma, kiiltosirppisammal, lettorikko, laaksoarho ja lapinleinikki. Lisäksi suojeluperusteena on yhteensä 26 lintudirektiivin liitteen I lajia ja seitsemän alueella säännöllisesti esiintyvää muuttolintua. Alueen pinta-ala on 12 785 ha. Alueen suojelu on toteutettu perustamalla Joutsenaavan–Kaita-aavan soidensuojelualue (laki eräiden valtion omistamien alueiden muodostamisesta soidensuojelualueiksi 851/1988).

Hakemuksessa ei ole tarkasteltu malminetsinnän vaikutuksia Natura-alueen suojeluvaihtoihin. Hakemusalueen etäisyys Natura-alueesta on pienimmillään noin 25 metriä, mutta vaihtelee sadan metrin molemmin puolin. Mahdolliset kairaukset raja-alueen kangasmaasaarekkeilla aiheuttavat melua ja häiriötä, jolla saattaa olla vaikutuksia lintujen käyt-

täytymiseen. Joutsenaapa–Kaita-aapa on merkittävä lintusuo, jolla pesii useita harvinaisia ja uhanalaisia lintulajeja. Alue kuuluu sekä kansainvälisesti (IBA-alueet) että kansallisesti (FINIBA) tärkeisiin lintualueisiin. Aluetta pidetään yhtenä Itä-Lapin arvokkaimmista suolintujen pesimäalueista.

Alueen suojeluperusteisiin kuuluu mm. luonnonsuojelulain nojalla rauhoitettu uhanalainen suuri petolintu, jonka pesäreviiri ulottuu haetulle malminetsintäalueelle. Luonnonsuojelulain 39 §:n ja lintudirektiivin artiklan 5 mukaan mm. lajien tahallinen häiritseminen, erityisesti lisääntymis- tai jälkeläisten kasvatusaikana tai muutoin niiden elämänsäikien kannalta tärkeillä paikoilla on kielletty. Lisäksi luonnonsuojelulain 64 a § kieltää Natura 2000 -verkostoon kuuluvan alueen suojelun perusteena olevien luonnonarvojen merkittävän heikentämisen.

ELY-keskus esittää lisättäväksi lupamääräyksiin, että Natura-alueeseen rajautuvilla alueilla ei sallita melua aiheuttavaa koneellista näytteenottoa 100 metriä lähempänä Natura-aluetta lintujen pesimäaikana (1.5.–31.7.). Lisäksi uhanalaisen, suuren petolinnun pesäreviirillä ei saa tehdä tutkimustoimenpiteitä ja alueella liikkumista tulee välttää pesimäaikana (15.2.–31.7.). Hakijan on pyydettävä Metsähallituksen Lapin luontopalveluilta tarkemmat tiedot reviirin sijainnista sekä ohjeet suojavyöhykkeistä.

Lupamääräys on tarpeen sen varmistamiseksi, ettei Natura-alueen suojeluperusteita merkittävästi heikennetä. Muussa tapauksessa ELY-keskus katsoo, että malminetsintään vaikutukset Joutsenaapa–Kaita-aapa Natura-alueen suojeluperusteisiin tulee arvioida ennen luvan myöntämistä.

Lisäksi tulee huomata, että Natura-alueen rajalla virtaa Kuppioja–Kivihaaranjoki, joka kuuluu luontotyyppiin pikkujoet ja purot. Jokeen virtaa pikkupuroja haetulta malminetsintäalueelta. Koneellisessa näytteenotossa ja liikkumisessa tulee varmistua siitä, ettei vesistöihin pääse kairaussoijaa eikä muutakaan kuormitusta.

#### *Pohjavesialueet*

Koutelo 1 -alueella sijaitseva Pesosjängän III luokan pohjavesialueella ei alustavan arvion mukaan olisi merkitystä yhdyskuntien vedenhankinnassa alueen melko vähäisen antoisuuden vuoksi.

Sokolmakuolpunan III luokan pohjavesialueen soveltuvuus yhdyskuntien vedenhankintaan on tarkoitus tutkia tulevana vuosina. Alustavan arvion mukaan harju hyvin todennäköisesti nousee jatkossa 2-luokkaan.

Pohjavesialueella on mahdollista tehdä malminetsintään liittyviä tutkimuksia, mutta pohjavesialueella toimittaessa lähtökohtana on, ettei toiminnasta saa aiheutua vaaraa pohjaveden määrälle tai laadulle. Pohjavedenpinta varsinkin muodostuman reunaosilla on yleensä lähempänä maanpintaa, joten on olemassa vaara, että esimerkiksi kaivun yhteydessä vettäjohtavat kerrokset kaivetaan auki. Tällöin saattaa aiheutua pohjavesiesiintymän antoisuutta alentavaa pohjaveden purkautumista tai pintavesien imeytymistä pohjavesiesiintymään. Tästä saattaa aiheutua pohjaveden laadun heikkenemistä tai määrän vähenemistä.

Pohjavesialueella ei myöskään tule säilyttää esimerkiksi työkoneita tai öljysäiliöitä, ja kaivauksissa tai muissa vastaavissa toimenpiteissä mahdollisesti käytettävät vedet johdetaan pohjavesialueen ulkopuolelle.

Hankkeessa tulee huomioida, että luonnontilaisen lähteen luonnontilan muuttaminen on vesilaissa kielletty (VL 2 luku 11 §). Lähteen luonnontilan muuttamiseen tulee olla aluehallintoviraston lupa. Mahdollisiin lähteisiin on hyvä jättää riittävä suojaetäisyys, vähintään 20-50 metriä.

#### *Rauhoitetut ja uhanalaiset lajit*

Riivikonnevan–Kurinjoen alueella on tavattu luonnonsuojelulain 42 §:n nojalla rauhoitettua lettorikkaa ja suovalkkua. Rauhoitetun kasvilajin hävittäminen on kielletty. Samalla alueella on tavattu myös lettosaraa, joka on uhanalainen, vaarantuneeksi luokiteltu laji. Esiintymien tarkkoja sijainteja ei ole tiedossa. Lisäksi Kaita-aavalla koodinaattipisteessä (AA Sakatti Mining Oy) on uhanalaisen ja vaarantuneeksi luokitellun suopunakämmejän esiintymä. Luonnon monimuotoisuuden turvaamiseksi myös uhanalaiset lajit tulee ottaa huomioon malminetsinnässä niin, ettei niitä vaaranneta.

#### *Muuta*

Kaikessa toiminnassa tulee välttää turmelemasta alueen luontoa enempää kuin tutkimuksen tekemiseksi on välttämätöntä. Pienvesistöjen ympäristöt tulee säilyttää mahdollisimman luonnonmukaisina. Tutkimusten jälkeen maastoon jääneet jäljet tulee entisöidä mahdollisimman hyvin.

Luontoympäristöyksikön päällikkö

Jari Pasanen

Ylitarkastaja

Liisa Viitala

LIITTEET Liite 1. Pohjavesialueet

TIEDOKSI AA Sakatti Mining Oy / Jukka Jokela, Joanna Kunttonen-van't Riet, Laura Paakkonen



Liite 1. Pohjavesialueet. Pesosjängän ja Sokolmakuolpunan pohjavesialueet on merkitty sinisellä karttaan.



Metsähallitus  
Metsätalous Oy  
PL 8016  
96101 Rovaniemi

18.4.2018

Turvallisuus- ja kemikaalivirasto (Tukes)  
Valtakatu 2  
96100 Rovaniemi  
[kaivosasiat@tukes.fi](mailto:kaivosasiat@tukes.fi)

Viite: Lausuntopyyntö 26.3.2018

**Asia: AA Sakatti Mining Oy, malminetsintälupahakemus Koutelo 1,  
ML2017:0078, Salla**

Turvallisuus- ja kemikaalivirasto (Tukes) pyytää Metsähallitukselta kaivoslain 37 §:n nojalla lausuntoa Sallan kunnan alueelle kohdistuvasta malminetsintälupahakemuksesta. Malminetsintälupahakemusalueen pinta-ala on 7662,61 ha, josta noin 1590 ha sijaitsee Metsähallituksen hallinnassa olevilla kiinteistöillä Sallan valtionmaa II, kiinteistötunnus 732-893-11-1, Metsä-Laajala, kiinteistötunnus 732-422-77-1, Kumpula, kiinteistötunnus 732-417-85-2 ja Haarala, kiinteistötunnus 732-422-84-2.

Esitettyyn hakemukseen Metsähallitus Metsätalous Oy lausuu mielipiteenään seuraavaa.

### **Yleistä**

Metsähallitus pitää tärkeänä, että malminetsintäalueiden tutkimustoiminnassa huomioidaan alueiden maisema-, luonto- ja kulttuuriarvot mahdollisimman hyvin. Tietoja Metsähallituksen mailla olevista arvokkaista, huomioon otettavista kohteista löytyy mm. Suomen ympäristökeskuksen uhanalaisrekisteristä ja Museoviraston muinaisjäännösrekisteristä. Luvansaajan tulee myös tunnistaa lupa-alueella olevat muut mahdolliset metsälain 10 §:n, luonnonsuojelulain ja muinaismuistolain määrittelemät kohteet ja ottaa ne huomioon tutkimustoiminnassa.

### **Pohjavesialue**

Hakemusalue sijaitsee osittain pohjavesialueella. Tutkimustoiminta ei saa aiheuttaa vahinkoa pohjavesialueelle.





## Uhanalaiset lajit

Hakemusalueella on erityisesti suojeltavan suuren petolinnun pesäreviiri. Rauhoitettujen lintulajien tahallinen häiritseminen on luonnonsuojelulain (1096/1996) 39 §:n mukaan kielletty. Edellä mainitusta syystä johtuen tutkimustoimintaa ei tule harjoittaa ko. alueella vuosittain 15.2.-31.7. välisenä aikana. Lisätietoja saa ylitarkastaja Tuomo Ollilalta, puh. 0400-241 448.

Hakemusalueella on useita uhanalaisten putkilokasvien esiintymiä, kuten lettorikon (*Saxifraga hirculus*) ja lapinleinikin (*Ranunculus lapponicus*) esiintymiä. Lettorikko ja lapinleinikki ovat luontodirektiivin liitteen IV b tiukasti suojeltuja ja samalla myös rauhoitettuja kasvilajeja. Uhanalaisten ja rauhoitettujen kasvilajien esiintymillä ei tule harjoittaa tutkimustoimintaa. Tarkemmat tiedot lajesiintymistä saa Lapin ELY-keskukselta.

## Arvokkaat luontokohteet

Haetulla malminetsintälupa-alueella on arvokkaita luontokohteita, jotka ovat Metsähallituksen ja luontojärjestöjen yhteispäätöksellä suojeltuja (karttaliite). Metsähallitus ei harjoita ao. kohteilla metsätaloustoimintaa. Edellä mainitusta syystä suojelukohteet tulee säilyttää koskemattomina.

## Muut arvokkaat luontokohteet, pienvesistöt ja niiden välittömät ympäristöt

Hakemusalueella on edellä mainitun Metsähallituksen ja luontojärjestöjen yhteispäätöksellä suojeltujen alueiden lisäksi myös muita arvokkaita luontokohteita, kuten puron- ja noronvarsimetsiä, reheviä soita, suon metsäsaarekkeita ja karuja soita. Edellä mainitut alueet sijoittuvat pääsääntöisesti hakemusalueen keski- ja pohjoisosaan. Alueet ovat lajistollisesti ja luonnon monimuotoisuuden kannalta arvokkaita elinympäristöjä. Toimintaa ko. alueilla tulee välttää, jotta ne säilyisivät mahdollisimman luonnonmukaisessa tilassa. Esimerkiksi alueilla ei tule tehdä tutkimuskaivantoja ja muutkin tutkimustoiminnot tulee tehdä siten, että elinympäristöjen ominaispiirteet säilytetään (vrt. metsälain 10 §:n säädökset). Tutkimustoimintaa pienvesistöjen läheisyydessä tulee välttää myös vesiensuojelullisista syistä. Metsähallituksen hallinnassa olevien valtionmaiden osalta kohteiden rajauksia löytyy Retkikartta-palvelusta <http://www.retkikartta.fi>. Kaikkia kohteita ei löydy edellä mainitusta palvelusta, joten hakijayhtiön tulee selvittää puuttuvat kohdetiedot Metsähallitukselta.

## Vahinkojen ehkäiseminen

Tutkimustoiminta tulee suunnitella siten, että puustolle ja taimikoille aiheutuvat vahingot olisivat mahdollisimman vähäisiä. Metsähallituksen tieverkostoa käytettäessä tulee huomioida tiestön kuntotilanne. Tiestön kuntoon ja käytettävyyteen vaikuttaa mm. kevään ja runsaiden sateiden aiheuttama kelirikko. Lisäksi tulee varmistaa siltojen kantavuudet. Tarvittaessa lisätietoja edellä mainituista asioista saa Itä-Lapin metsätiimin tiimiesimieheltä Jari Kantialta, puh. 0400-322 268. Toiminnanharjoittajan tulee kaikilta osin vastata aiheuttamistaan vahingoista.

### Turvallisuuden parantaminen

Mikäli tutkimusalueella suoritetaan sellaisia syväkairauksia, joista kairauksien jälkeen jää maastoon pysyvästi maanpäällisiä metallisia tai muovisia maaputkia, Metsähallitus edellyttää, että putket katkaistaan mahdollisimman läheltä maanpintaa ja putkien päät tulpataan. Vähän lumen aikana putket ovat vaarallisia mm. moottorikelkkailijoille. Maanpäällisistä putkista voi aiheutua vahinkoja myös metsäkoneille ja muille maastoajoneuvoille. Esimerkiksi metsäkoneiden renkaat rikkoontuvat osuessaan maaputkien päihin. Edellä mainitulla toimenpiteellä parannetaan maaston muiden käyttäjien turvallisuutta ja estetään materiaali-vahinkoja. Metsähallitus katsoo, että malminetsintäluvan saaja on kaikilta osin vastuussa näistä vahingoista Metsähallitukselle ja kolmannelle osapuolelle.

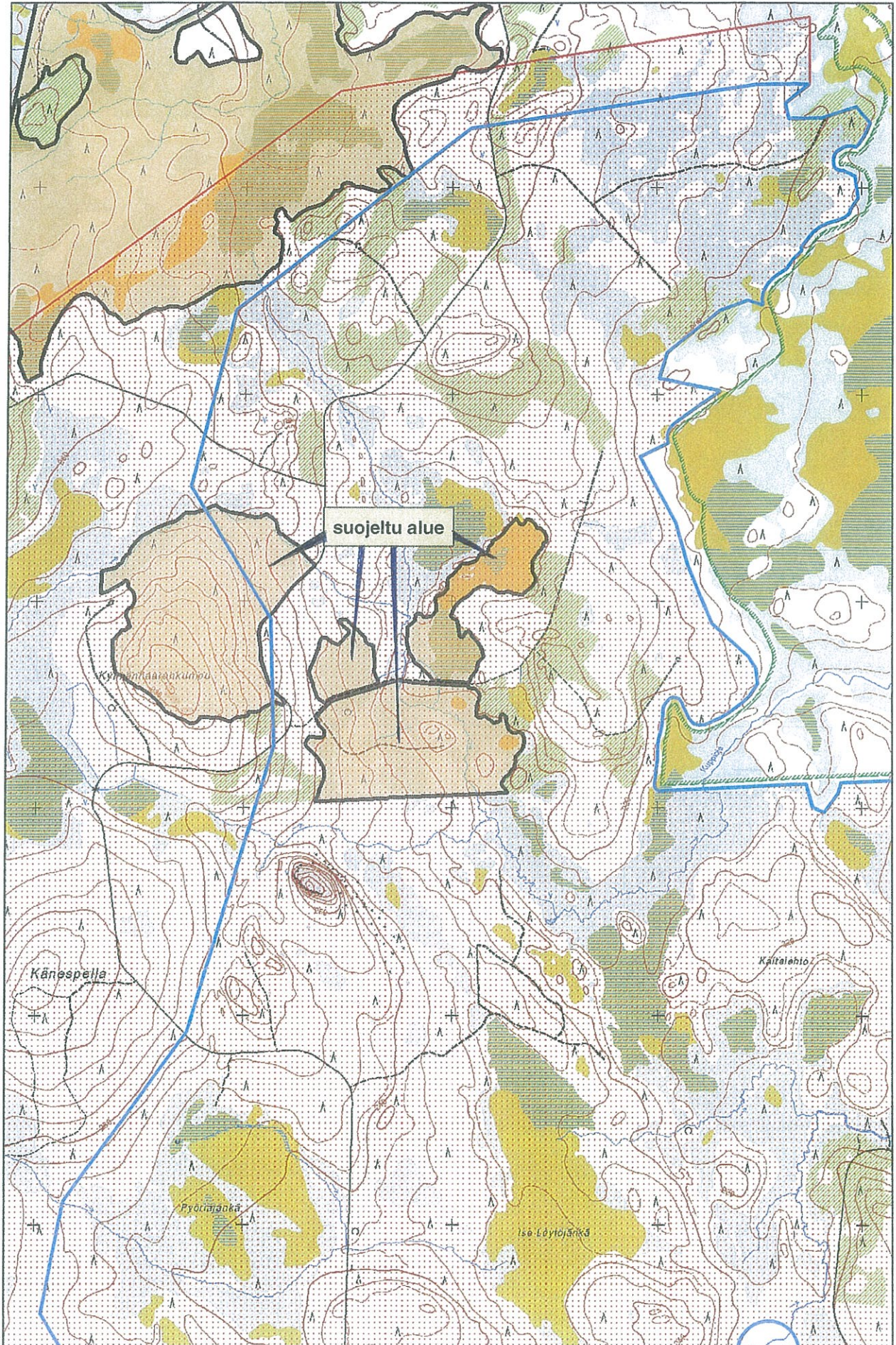
### Metsähallituksen oman toiminnan vaatimukset

Metsähallitus korostaa, että tässä lausunnossa esitetyt ympäristönäkökohdat ovat sellaisia, jotka Metsähallitus ottaa itsekään huomioon omassa toiminnassaan. Metsähallitus on sitoutunut näihin periaatteisiin lakisääteisen velvoitteen lisäksi mm. omassa sertifioidussa ympäristö- ja laatu-järjestelmässään. Näin ollen Metsähallitus ei edellytä malminetsintäluvan hakijalta enempää kuin mitä Metsähallitus vaatii omalta toiminnaltaan.

Maankäyttöasiantuntija

Erkki Luukkonen







Turvallisuus- ja kemikaalivirasto  
Valtakatu2  
96100 Rovaniemi

**Asia. Malminetsintä**

**Lupatunnus ML 2017:0078**

**Lausunto tutkimuslupahakemukseen malmin etsimiseksi Sallan paliskunnan alueella**

Tutkimusalue sijoittuu Sallan paliskunnan pohjoisosaan. Sallan paliskunnan suurin sallittu eloporoluku on 5 300 ja poronhoitovuonna 2016–2017 paliskunnassa oli 160 poronhoitajaa, jotka saavat kokonaan tai osittain elantonsa poroelinkeinosta. Paliskunnan poronhoito alueella tukeutuu vahvasti luonnonlaitumien käyttöön. Sallan paliskunta katsoo, että poronhoito tulee ottaa huomioon kaikessa sen alueella tapahtuvassa toiminnassa.

**Malminetsimistoiminta ei saa haitata poronhoidon toimintaedellytyksiä tutkimusalueella tai sen vaikutuspiirissä.**

Tutkimusalueen lähellä sijaitsee Sallan paliskunnan Palo-Koutelovaaran poroerotuspaikka ja porokämpä. Lisäksi alueella on useita pienempiä erotusaitoja. Aidat on käytössä kesällä (kesä-heinäkuu) ja syksyllä (syys-tammikuu). Kaivosviranomaisen tulee määrätä, että malminetsintä ajoitetaan muuhun aikaan kuin silloin, kun poroja käsitellään alueella. Tämä siksi, että porotokat eivät hajoaisi, kun niitä kuljetetaan aitaan. Alueelle ei saa tehdä tutkimuskaivantoja siten, että niihin voi porojen aitaan kuljetustilanteessa loukkaantua poro tai poromies. Jos kaivantoja tehdään, niin ne tulee heti peittää. Poroaidan rakenteita ei saa rikkoa ja jos tarvetta on päästä jostain muualta kuin veräjistä läpi, niin yhteys pitää ottaa paliskuntaan. Jos paliskunnan omaisuudelle (aitarakenteet, porot) tapahtuu vahinkoa, ne tulee korvata.

Alueella laiduntaa poroja vapaasti luonnonlaitumilla ympäri vuoden, eli on mahdollista, että poroja on tutkimusaikana joko itse alueilla tai niiden läheisyydessä. Toukokuussa alkaa porojen vasonta-aika. Silloin poroille ei saa aiheutua ylimääräistä häiriötä ja stressiä. Porojen laukottaminen voi pahimmillaan johtaa jopa vasojen luomiseen. Porojen pelottelu kielletään poronhoitolaissa (42§) ja siellä määrätään myös vahingonaiheuttajan korvausvastuusta.

Tutkimusvälineistöä tms. jätettä (narut, kaapelit, metalli ym.) ei saa jäädä tutkimustoiminnan jälkeen maastoon, sillä niistä voi aiheutua vaaraa poroille. Mahdolliset kuopat tulee peittää välittömästi tutkimustoiminnan päätyttyä niin, etteivät ne jää vaarantamaan poronhoitajien maastoajoneuvoilla liikkumista. Mikäli kuoppia joudutaan jättämään, tulee ne merkitä esimerkiksi heijastimellisilla auraukskepeillä. Missään tapauksessa kuoppia/kaivantoja ei saa merkitä lippusiimoilla, jotka voivat tarttua porojen sarviin. Mikäli alueella suoritetaan kairauksia, niistä ei saa jättää pystyyn metalliputkia, jotka vahingoittaisivat niihin ajettaessa ihmisiä ja maastoajoneuvoja. Porotöitä aktiivisesti alueella tehdään kesäkuun lopusta, heinäkuun puoleenväliin ja syksyllä loka-tammikuu. Muina aikoina satunnaisesti. Olisi hyvä olla yhteydessä paliskuntaan kun alueelle mennään töihin ja kun tullaan pois.

Sallan paliskunta

Poroisäntä Pasi Oinas,

Marja ja Pertti Nevalainen

Tukes  
Valtakatu 2  
96100 Rovaniemi

Viite: Mielipiteet ja muistutukset lupatunnukseen ML2017:0078

Pienen perintötilan omistajina arvostamme sukumme sallalaisia juuria ja haluamme säilyttää maa-alueemme : nykyisessä luonnontilassa.

Katsomme kaivostoiminnan, jopa jo malminetsinnän, joka voi johtaa lopulta kaivostoimintaan, pilaavan luontoa, tuhoavan pieneliökantaa sekä häiritsevän ja vahingoittavan muiden luonnonvaraisten eläinten elinolosuhteita.

Tietomme ja kokemuksemme Suomessa tehdystä kaivostoiminnasta ovat olleet huolestuttavia ja niissä luvatut verotulot ovat jääneet saamatta ja/tai menneet muihin maihin. Lisäksi luvatut työllistämisaikutukset ovat olleet lyhytaikaisia ja suurelta osalta ylimitoitettuja/-arvostettuja.

Aiemmissa hankkeissa negatiiviset ympäristövaikutukset ovat olleet poikkeuksetta luvattuja huomattavasti suuremmat ja ne ovat jääneet yhteiskunnan maksettavaksi.

Esimerkiksi Sallassa negatiivinen vaikutus porotaloudelle tai matkailulle tulee mielestämme olemaan suurempi kuin mahdollisen kaivostoiminnan työllistämisaikutus.

---

Pertti Nevalainen

---

Marja Nevalainen