

## KUULUTUS

Turvallisuus- ja kemikaalivirasto (Tukes) on kaivoslain (621/2011) perusteella 25.10.2022 hyväksynyt seuraavan kullanhuuhtontaluvan siirtoa koskevan hakemuksen

Luvanhaltijat: Ari Hottinen, Markku Lyytinen

Siirron saaja: SS-Metalli Oy

Lupatunnus: HL2018:0031

Alueen sijainti: Inarin kunta, Tolosjoki

Päätökseen saa kaivoslain (621/2011) 162 §:n nojalla hakea muutosta valittamalla hallinto-oikeuteen. Päätös katsotaan tulleen tiedoksi saaduksi seitsemän (7) päivän kuluessa päätöksen antopäivästä sitä määräaikaan lukematta. Valitus on tehtävä kirjallisesti 30 päivän kuluessa päätöksen tiedoksisaannista. Valitusaika päättyy 1.12.2022.

Päätöksen liitteenä olevasta valitusosoituksesta ilmenee, miten muutosta haettaessa on meneteltävä. Kuulutus ja päätös ovat nähtävänä 25.10.2022 – 1.12.2022 Tukesin verkkosivuilla osoitteessa <https://tukes.fi/paatokset-ja-kuulutukset/kullanhuuhtontaluvat>.

Lisätietoja [kaivosasiat@tukes.fi](mailto:kaivosasiat@tukes.fi) tai puh. 029 5052 000

Kuulutettu 25.10.2022

Pidetään nähtävänä 1.12.2022 asti

Ari Hottinen

## **PÄÄTÖS KULLANHUHDONTALUVAN SIIRROSTA**

Luvanhaltijat: Ari Hottinen, Markku Lyytinen  
Siirron saaja: SS-Metalli Oy  
Y-tunnus: 2173853-0  
Vireilletulopvm: 1.9.2022

Hakemuksen tarkoitus: Kullanhuuhdontaluvan HL2018:0031 siirtäminen SS-Metalli Oy:lle.

### **PÄÄTÖS**

Turvallisuus- ja kemikaalivirasto hyväksyy kaivoslain (621/2011) nojalla kullanhuuhdontaluvan lupatunnus HL2018:0031 siirron SS-Metalli Oy:lle.  
*Perustelut:* Hakija on osoittanut, että kaivoslaissa säädetyt edellytykset täyttyvät eikä luvan siirrolle ole kaivoslaissa säädettyä estettä. Kaivoslaki (621/2011) 46 § ja 73 §.

Kullanhuuhdontaluvan haltijalla on tässä luvassa mainitulla kullanhuuhdonta-alueella yksinoikeus etsiä ja kartoittaa maaperässä esiintyvää kultaa, ottaa talteen ja hyödyntää maaperässä esiintyvää kultaa huuhtomalla sekä ottaa talteen ja hyödyntää huuhtonnan sivutuotteena irtomaasta löytyvät platinahiput sekä jalo- ja korukivet.

### **Kullanhuuhdonta-alueen tiedot**

Pinta-ala: 7,0 ha  
Alueen nimi: KHR Tolonen  
Sijainti: Inari, Tolosjoki, Metsähallituksen hallinnoima valtionmaa  
Luvan voimassaolo:

Kullanhuuhdontalupa HL2018:0031 on voimassa 5.8.2023 saakka.

### **Lupamääräykset**

Kullanhuuhdontaluvan HL2018:0031 (liite 2) lupamääräykset siirtyvät tämän päätöksen myötä koskemaan siirron saajaa sellaisenaan.

### **Päätösmaksu**

Päätösmaksu 315 €. Valtion talous- ja henkilöstöhallinnon palvelukeskus lähettää laskun hakijalle.

*Perustelut:* Asetus Turvallisuus- ja kemikaaliviraston maksullisista suoritteista (1283/2021)

### **Muutoksenhaku**

Tähän päätökseen saa hakea muutosta kaivoslain (621/2011) 162 §:n nojalla Pohjois-Suomen hallinto-oikeudelta valittamalla siten kuin oikeudenkäynnistä hallintoasioissa annetussa laissa (808/2019) säädetään. Päätöksestä perittävästä maksusta voidaan valittaa samassa järjestyksessä kuin pääasiasta.

Liitteenä olevasta valitusosoituksesta ilmenee, miten muutosta haettaessa on meneteltävä.

### **Päätöksestä tiedottaminen**

Päätöksestä tiedotetaan kaivoslain (621/2011) 74 §:n mukaisesti. Lupapäätös liitteineen toimitetaan postitse hakijalle. Jäljennös päätöksestä liitteineen toimitetaan siirron saajalle. Päätös annetaan tiedoksi julkisella kuulutuksella kaivosviranomaisen verkkosivuilla ([www.tukes.fi](http://www.tukes.fi)). Tieto kuulutuksesta julkaistaan toiminnan vaikutusalueen kunnassa kuntalain 108 §:n mukaisesti.

### **Sovelletut säännökset**

Kaivoslaki (621/2011)

Asetus Turvallisuus- ja kemikaaliviraston maksullisista suoritteista (1283/2021)

### **Lisätietoja**

Lisätietoja antaa Juho Kupila, puh. 029 5052 121, [etunimi.sukunimi@tukes.fi](mailto:etunimi.sukunimi@tukes.fi)

Tämä asiakirja on sähköisesti allekirjoitettu. Asian on esitellyt ylitarkastaja Juho Kupila ja ratkaissut ylitarkastaja Pasi Molkoselkä.

### **LIITTEET**

Liite 1. Valitusosoitus

Liite 2. Kopio lupapäätöksestä HL2018:0031

## VALITUSOSOITUS

### Valitusviranomainen

Päätökseen saa hakea muutosta valittamalla sille hallinto-oikeudelle, jonka tuomiopiirissä pääosa tässä päätöksessä tarkoitettua aluetta sijaitsee. Toimivaltainen hallinto-oikeus on mainittu valitusosoituksen lopussa. Valituskirjelmä osoitetaan valitusviranomaiselle ja se on toimitettava valitusajassa hallinto-oikeuden kirjaamoon.

### Valitusaika

Päätös katsotaan tulleen tiedoksi saaduksi seitsemän (7) päivän kuluessa päätöksen antopäivästä sitä määräaikaan lukematta. Valitus on tehtävä kirjallisesti 30 päivän kuluessa päätöksen tiedoksisaannista. Valitusaika päättyy 1.12.2022.

### Valitusoikeus

Päätöksestä saa valittaa se, johon päätös on kohdistettu tai jonka oikeuteen, velvollisuuteen tai etuun päätös välittömästi vaikuttaa.

### Valituksen sisältö

Valituskirjelmässä on ilmoitettava

- 1) päätös, johon haetaan muutosta
- 2) miltä kohdin päätökseen haetaan muutosta ja mitä muutoksia siihen vaaditaan tehtäväksi
- 3) perusteet, joilla muutosta vaaditaan
- 4) valittajan nimi ja kotikunta
- 5) postiosoite ja puhelinnumero, joihin asiaa koskevat ilmoitukset valittajalle voidaan toimittaa

Jos valittajan puhevaltaa käyttää hänen laillinen edustajansa tai asiamiehensä tai jos valituksen laatijana on joku muu henkilö, valituskirjelmässä on ilmoitettava myös tämän nimi ja kotikunta.

Valittajan, laillisen edustajan tai asiamiehen on allekirjoitettava valituskirjelmä, ellei valituskirjelmää toimiteta sähköisesti (telekopiona tai sähköpostilla).

### Valituksen liitteet

Valituskirjelmään on liitettävä

- 1) päätös, johon haetaan muutosta valittamalla, alkuperäisenä tai jäljennöksenä
- 2) asiakirjat, joihin valittaja vetoaa vaatimuksensa tueksi, jollei niitä ole jo aikaisemmin toimitettu viranomaiselle
- 3) asiamiehen valtakirja

### Valituskirjelmän toimittaminen perille

Valituskirjelmän voi viedä valittaja itse tai hänen valtuuttamansa asiamies.

Valituskirjelmä liitteineen voidaan myös lähettää postitse, telekopiona tai sähköpostilla. Postiin valituskirjelmä on jätettävä niin ajoissa, että se ehtii perille valitusajan viimeisenä päivänä ennen aukioloajan päättymistä. Hallinto-oikeudessa kirjaamon aukioloaika on klo 8.00–16.15. Sähköisesti (telekopiona tai sähköpostilla) toimitetun valituskirjelmän on oltava toimitettu niin, että se on käytettävissä vastaanottolaitteessa tai tietojärjestelmässä määräajan viimeisenä päivänä ennen virka-ajan päättymistä.

Valittajalta peritään hallinto-oikeudessa **oikeudenkäyntimaksu** 270 euroa. Tuomioistuinmaksulaissa (1455/2015) on erikseen säädetty eräistä tapauksista, joissa maksua ei peritä.

Toimivaltaisen hallinto-oikeuden yhteystiedot muutoksenhakua varten:

**Pohjois-Suomen hallinto-oikeus**

Käyntiosoite: Isokatu 4, OULU

Postiosoite: PL 189, 90101 OULU

Faksi: 029 56 42841

Sähköposti: pohjois-suomi.hao@oikeus.fi

Puhelin: 029 56 42800 (vaihde)

Pekka Kujala

## **PÄÄTÖS KULLANHUHDONTALUVAN MYÖNTÄMISESTÄ**

### **Kullanhuuhdentalupahakemus**

Hakija: Pekka Kujala

Muut hakijat: Markku Hannu, Kalervo Ruohoniemi  
Vireilletulopvm: 17.12.2018  
Täydennyspvm: 28.2.2019  
Etuoikeuspvm: 17.12.2018  
Hakemuksen tarkoitus: Kullanhuuhdonta valtion omistamalla alueella.  
Kaivoslain (621/2011) 4 luvun 22 §:n mukaan kullanhuuhdontaan valtion omistamalla alueella on oltava kaivosviranomaisen lupa.

### **PÄÄTÖS**

Turvallisuus- ja kemikaalivirasto myöntää kaivoslain (621/2011) nojalla edellä mainituille hakijoille kullanhuuhdentaluvan lupatunnuksella HL2018:0031

*Perustelut:* Hakijat ovat osoittaneet, että kaivoslaissa (621/2011) säädetyt edellytykset täyttyvät eikä kaivosviranomaisen selvityksen (liite 3) perusteella luvan myöntämiselle ole kaivoslaissa säädettyä estettä.  
Kaivoslaki (621/2011) 45 § ja 50 §.

Kullanhuuhdentaluvan haltijoilla on tässä luvassa mainitulla kullanhuuhdonta-alueella yksinoikeus etsiä ja kartoittaa maaperässä esiintyvää kultaa, ottaa talteen ja hyödyntää maaperässä esiintyvää kultaa huuhtomalla sekä ottaa talteen ja hyödyntää huuhtonnan sivutuotteena irtomaasta löytyvät platinahiput sekä jalo- ja korukivet.

#### **Kullanhuuhdonta-alueen tiedot**

Pinta-ala: 7,0 ha  
Alueen nimi: KHR Tolonen  
Sijainti: Inari, Tolosjoki, Metsähallituksen hallinnoima valtionmaa, metsätalousalue.  
Alueen sijainti ja rajat ilmenevät tämän päätöksen liitetystä kartasta (liite 2)

#### **Päätöksen täytäntöönpano**

Kullanhuuhdentalupa perustuvat toimenpiteet saa aloittaa, kun siihen oikeuttava lupapäätös on lainvoimainen ja luvassa määrätty vakuus on asetettu. Jos kullanhuuhdentalupa perustuvat toimenpiteet edellyttävät muualla lainsäädännössä vaadittua lupaa, saa toimenpiteen kuitenkin aloittaa vasta, kun asianomainen lupapäätös on

lainvoimainen tai toiminnan aloittamiseen on saatu oikeus asiassa toimivaltaiselta viranomaiselta.

### **Lupamääräykset**

#### *Päätöksen voimassaolo:*

Kullanhuuhdonta-lupa on voimassa neljä (4) vuotta päätöksen lainvoimaiseksi tulosta.

*Perustelut:* Luvan voimassaoloaika on lain sallima enimmäisaika luvan voimassaololle, koska kullanhuuhdonnan ei katsota aiheuttavan yleiselle tai yksityiselle edulle sellaista vahinkoja tai haittaa, että luvan voimassaoloaikaa olisi lyhennettävä.

#### *Menetelmät:*

Tämä lupa oikeuttaa lapiokaivun ja koneellisen kullankaivun harjoittamiseen lupa-alueella. Vuotuinen kaivumäärä on enintään 1000m<sup>3</sup>.

*Perustelut:* Lupahakemuksen mukaisesti. Koneellisen kullankaivun suorittamiseen alueella tarvitsee Pohjois-Suomen aluehallintoviraston päätöksen Dnro PSAVI/2753/2019 mukaan toiminta edellyttää ympäristönsuojelulain mukaisen ympäristöluvan.

#### *Kullanhuuhdonta-alueen kunnossapito*

Kullanhuuhdonta on rajoitettava välttämättömiin toimenpiteisiin. Kullanhuuhdonta-luvan nojalla tapahtuvasta toiminnasta ja muusta kullanhuuhdonta-alueen käytöstä ei saa aiheutua haittaa ihmisten terveydelle tai vaaraa yleiselle turvallisuudelle, olennaista haittaa muulle elinkeinotoiminnalle, merkittäviä muutoksia luonnonolosuhteissa, harvinaisten tai arvokkaiden luontoesiintymien olennaista vahingoittumista, merkittävää maisemallista haittaa tai muille lähistöllä olevien alueiden käyttötarpeille haittaa tai vahinkoa eikä vahinkoa alueella sijaitseville kulttuurihistoriallisesti arvokkaille rakennuksille ja niiden pihapiirille. Kullanhuuhdonta-luvan haltijoiden on pidettävä kullanhuuhdonta-alue sellaisessa kunnossa, että se jatkuvasti täyttää turvallisuuden vaatimukset eikä haitallisia ympäristövaikutuksia, kuten esimerkiksi maa-aineksen kulkeutumista vesistöön luvanmukaisen toiminnan johdosta aiheudu.

*Perustelut:* Kaivoslaki (621/2011) 24 §.

#### *Poronhoidolle aiheutuvien haittojen vähentäminen*

Kullanhuuhdonta-luvan haltijoiden on estettävä porojen joutuminen jyrkkäreunaisiin kaivukuoppiin kaivukauden aikana ja kaivukauden jälkeen luiskattava kaivannot siten, ettei niistä aiheudu vaaraa alueella liikkuville poroille tai porotalouden harjoittajille. Lupa-alueelle ei saa virittää puiden väliin naruja tai muuta vastaavaa, joka voi aiheuttaa vaaratilanteita alueella mahdollisesti liikkuville. Toiminta-aikana alueella mahdollisesti laiduntaville poroille ei saa aiheuttaa häiriötä. Toiminta on tarvittaessa tilapäisesti keskeytettävä alueen läpi kulkevan porojen kuljetusreitien käytön mahdollistamiseksi paliskunnan pyynnöstä.

*Perustelut:* Kaivoslaki (621/2011) 50 §.

Alue kuuluu Ivalon paliskunnan alueeseen. Lupamääräyksessä mainituilla toimenpiteillä vähennetään kullanhuuhdonnasta poronhoidolle aiheutuvia haittoja erityisellä poronhoitoalueella. Myös tämän luvan muissa lupamääräyksissä kielletään olennaisen haitan aiheuttaminen muille elinkeinoille sekä määrätään aiheutuneiden vahinkojen ja haittojen korvaamisesta. Alueen läheisyydessä ei ole erityisiä porotalouden rakenteita. Alueen läpi kulkee porojen kuljetusreitti, joka on huomioitu lupamääräyksessä.

#### *Saamelais- ja koltta-asioihin liittyvät määräykset*

Kullanhuuhdontaluvan haltijoiden on huolehdittava, ettei toiminnasta yksin tai yhdessä muiden vastaavien lupien tai alueiden muiden käyttömuotojen kanssa aiheudu sellaista haittaa, joka olennaisesti heikentäisi edellytyksiä harjoittaa saamelaiselinkeinoja taikka muutoin ylläpitää ja kehittää saamelaiskulttuuria. Mikäli olennaista haittaa aiheutuu, toiminta on keskeytettävä ja aiheutunut haitta korjattava välittömästi.

*Perustelut:* Alue sijaitsee saamelaisten kotiseutualueella. Annetuissa lausunnoissa esiin tulleet saamelaiselinkeinojen harjoittamiseen ja saamelaiskulttuurin ylläpitämiseen liittyvät yksilöidyt asiat on otettu huomioon tämän luvan muissa lupamääräyksissä, erityisesti saamelaiskulttuurin kannalta tärkeänä pidettävään poronhoitoon kohdistuvat vaikutukset on huomioitu lupamääräyksessä poronhoidolle aiheutuvien haittojen vähentämiseksi.

#### *Kullanhuuhdontaa koskeva selvitysvelvollisuus*

Kullanhuuhdontaluvan haltijoiden tulee vuosittain toimittaa Turvallisuus- ja kemikaalivirastolle selvitys talteen otetun kullan ja käsitellyn irtomaan määrästä sekä rakentamisesta kullanhuuhdonta-alueella ja muusta alueen käytöstä.

Selvityksen tulee sisältää:

- 1) talteen otetun kullan määrä grammoina
- 2) käsitellyn irtomaan määrä irtokuutiometreinä
- 3) käytetyt tutkimus- ja työmenetelmät
- 4) kullanhuuhdonta-alueella työskentelevien henkilöiden määrä henkilötyöpäivinä
- 5) työskentelyaika kullanhuuhdonta-alueella
- 6) tehdyt maisemointi- ja jätehuoltotoimenpiteet

Selvitys on jätettävä kaivukautta seuraavan vuoden maaliskuun loppuun mennessä.

*Perustelut:* Kaivoslaki (621/2011) 28 §, asetus kaivostoiminnasta (391/2012) 9 §.



#### *Kaivannaisjätteen jätehuoltosuunnitelma ja sen noudattaminen*

Kullanhuudontaluvan haltijoiden on noudatettava viranomaiselle toimittamaansa kaivannaisjätteen jätehuoltosuunnitelmaa.

*Perustelut:* Kaivoslaki (621/2011) 25 §. Kullanhuuhtoja on velvollinen huolehtimaan maa- ja kivennäisjätteen synnyn ehkäisemisestä, sen haitallisuuden vähentämisestä sekä jätteen hyödyntämisestä tai käsittelemisestä.

#### *Vakuus*

Kullanhuudontaluvan haltijoiden on asetettava 1200 euron suuruinen pankkitalletusvakuus Turvallisuus- ja kemikaalivirastolle kaivoslakiin perustuvasta toiminnasta aiheutuneen vahingon ja haitan korvaamista sekä kaivoslain mukaisten jälkitoimenpiteiden suorittamista varten. Tämä vakuus kattaa lapiokaivun alueella. Vakuus tulee korottaa 3000 euron suuruiseksi ennen kuin luvan haltija aloittaa mahdollisen konekaivun alueella.

*Perustelut:* Kaivoslaki (621/2011) 107 §

Vakuus määräytyy hakemuksessa esitetyn kaivumenetelmän ja alueen ominaisuuksien perusteella.

Alueella on suunniteltu aluksi harjoitettavan lapiokaivuuna tapahtumaa tutkimustoimintaa, jonka jälkeen alueella harjoitetaan konekaivua vuosittain käsiteltävän maamäärän ollessa enintään 1000 m<sup>3</sup>.

Alue on helposti saavutettavissa.

#### *Ilmoitus kullanhuudonta-alueen maastotöistä*

Kullanhuudontaluvan haltijoiden on ilmoitettava etukäteen kirjallisesti alueen hallinnasta vastaavalle Metsähallitukselle sekä alueen paliskunnalle ja saamelaiskäräjille kaikista maastotöistä, jotka voivat aiheuttaa vahinkoa tai haittaa. Maastotöitä koskevassa ilmoituksesta on käytävä ilmi:

- 1) töistä vastaavan henkilön nimi sekä yhteystiedot;
- 2) arvioitu maastotöiden aloitusajankohta ja kesto;
- 3) tarkempi selvitys, mitä maastotöitä tehdään sekä mitä työmenetelmiä ja koneita käytetään;
- 4) arvio toimenpiteiden määrästä;
- 5) alueella työskentelevien henkilöiden lukumäärä;
- 6) arvio maastotöiden vaikutuksista ympäristöön;
- 7) tarvittaessa selvitys muista seikoista, joilla voi olla merkitystä.

Maastotöitä koskevaan ilmoitukseen on liitettävä kartta, johon on merkitty alue, jolla maastotöitä tullaan tekemään. Ilmoitus on tehtävä viimeistään kuukautta ennen maastotöihin ryhtymistä.

*Perustelut:* Kaivoslaki (621/2011) 27 §, Asetus kaivostoiminnasta (391/2012) 7 §.

#### *Jälkitoimenpiteet*

Kun kullanhuuhdentalupa on rauennut tai peruutettu, on kullanhuuhdentaluvan haltijoiden saatettava kullanhuuhdonta-alue välittömästi yleisen turvallisuuden vaatimaan kuntoon, poistettava rakennukset ja rakennelmat sekä laitteet, huolehdittava alueen kunnostamisesta ja siistimisestä sekä saatettava alue mahdollisimman luonnonmukaiseen ja maisemallisesti tyydyttävään tilaan. Kullanhuuhdentaluvan haltijoiden on tehtävä viipymättä kirjallinen ilmoitus Turvallisuus- ja kemikaalivirastolle ja Metsähallitukselle, kun edellä mainitut toimenpiteet on saatettu loppuun. Ilmoitus on kuitenkin tehtävä viimeistään vuoden kuluttua luvan raukeamisesta tai peruuttamisesta. Ilmoituksen tulee sisältää tieto jälkitoimenpiteiden päättymispäivästä sekä kuvaus toteutetuista jälkitoimenpiteistä.

*Perustelut:* Kaivoslaki (621/2011) 29 §.

#### *Korvaus alueen hallinnasta vastaavalle viranomaiselle*

Kullanhuuhdentaluvan haltijoiden on suoritettava Metsähallitukselle vuotuista korvausta 50 euroa hehtaarilta. Kullanhuuhdontakorvaus on ensimmäiseltä vuodelta maksettava viimeistään 30 päivänä siitä, kun kullanhuuhdentalupa on tullut lainvoimaiseksi tai kaivosviranomaisen on antanut määräyksen päätöksen täytäntöönpanosta muutoksenhausta huolimatta. Seuraavina vuosina korvaus on maksettava viimeistään 15 päivänä maaliskuuta.

*Perustelut:* Kaivoslaki (621/2011) 102 §

#### *Vahinkojen ja haittojen korvaaminen kullanhuuhdonta-alueella*

Kullanhuuhdentaluvan haltijoiden on korvattava kullanhuuhdonta-alueella tapahtuvasta kaivoslakiin perustuvasta toiminnasta aiheutuneet vahingot ja haitat, jollei jonkin toimenpiteen osalta korvauksesta toisin säädetä.

*Perustelut:* Kaivoslaki (621/2011) 103 §.

#### *Luvan muuttaminen*

Mikäli kullanhuuhdontaa koskevien toimenpiteiden määrässä, laadussa tai aikataulussa tapahtuu sellainen muutos, että lupamääräyksiä on tarpeen tarkistaa, on luvan haltijoiden haettava kullanhuuhdentaluvan muuttamista kaivosviranomaiselta.

*Perustelut:* Kaivoslaki (621/2011) 69 §.

#### *Luvan jatkaminen*

Mikäli luvan voimassaoloa halutaan jatkaa, tulee hakemus luvan voimassaolon jatkamiseksi toimittaa kaivosviranomaiselle viimeistään kaksi kuukautta ennen luvan voimassaolon päättymistä. Hakemukseen tulee liittää lupaharkinnan kannalta tarpeelliset ja luotettavat selvitykset alueella harjoitetun toiminnasta ja siitä, että alueella on edelleen edellytyksiä löytää kultaa.

*Perustelut:* Kaivoslaki (621/2011) 66 §, asetus kaivostoiminnasta (391/2012) 27 §.

### *Rakentaminen*

Alueelle ei saa rakentaa kaivoslain mukaisia rakennelmia.

Perustelut: Kaivoslaki (621/2011) 26 §.

Lupahakemuksen mukaisesti. Alueelle ei ole haettu lupaa rakennelmille.

### *Maastoliikenne*

Kullanhuudonta-alueella ja sen ulkopuolella tapahtuva maastoliikenne edellyttää maastoliikennelain mukaisen luvan maanomistajalta.

Perustelut: Maastoliikennelaki (1710/1995) 2 luku 4§

### **Lupahakemuksen käsittely**

#### *Lupahakemuksesta tiedottaminen*

Turvallisuus- ja kemikaalivirasto on tiedottanut hakemuksesta kuuluttamalla siitä 30 päivän ajan Turvallisuus- ja kemikaaliviraston sekä Inarin kunnan ilmoitustauluilla. Lausunnot ja mielipiteet on tullut toimittaa viimeistään 4.4.2019.

#### *Lausuntopyyntö ja lausunnot hakemuksesta*

Hakemuksesta on lähetetty lausuntopyyntö ja saatu lausunnot seuraavasti:

- 1) Turvallisuus- ja kemikaaliviraston lausuntopyyntö Ivalon paliskunnalle 5.3.2019  
Ivalon paliskunta ei ole antanut lausuntoaan hakemuksesta
- 2) Turvallisuus- ja kemikaaliviraston lausuntopyyntö Metsähallitukselle 5.3.2019  
Metsähallituksen lausunto 25.3.2019

Tukes on pyytänyt kaivoslain (621/2011) 37 §:n nojalla Metsähallitukselta lausuntoa kullanhuudontalupahakemuksesta HL2018:0031.

Tukes pyytää lausuntopyyntössään myös Metsähallituksen perusteltua näkemystä alueen hallinnasta vastaavana viranomaisena hakemuksen mukaisen toiminnan vaikutuksesta saamelaisten oikeudelle alkuperäiskansana ylläpitää ja kehittää kieltään ja kulttuuriaan, huomioiden alueen läheisyydessä olevat muut vastaavat luvat ja muut maankäyttömuodot.

Kullanhuudonta-alue sijaitsee Metsähallituksen hallinnoimalla metsätalousalueella. Hakemusalueen pinta-ala on noin 7 ha ja vuosittainen koneellisesti pienkaivinkoneella ja lapiolla käsiteltävä maamäärä noin 1000 m<sup>3</sup> ja voimassaoloajaksi esitetään neljää vuotta. Käytettävä vesi on suunniteltu olevan täysin kiertovettä.

Alue on Saariselän oikeusvaikutteisessa yleiskaavassa maa- ja metsätalous- sekä poronhoitovaltainen alue (MP) ja ohjelmapalvelualue RM-o2. Alueella turvataan nykyisten elinkeinojen, kuten maa- ja metsätalouden sekä valtionmaalla myös poronhoidon ja muiden luontaiselinkeinojen harjoittamismahdollisuudet. Aluetta voidaan käyttää pääasiallista käyttötarkoitusta merkittävästi haittaamatta myös muihin käyttötarkoituksiin. Alueella

sallitaan metsälainsäädännön ja metsänhoitosuositusten puitteissa tapahtuva metsien hoito ja käyttö. Alueelle saa rakentaa aktiiviseen luontomatkailuun liittyviä rakennuksia ja rakennelmia, kuten kotia tai laavuja. Alueelle ei saa sijoittaa majoitustiloja. Kaava ei rajoita haetun kaltaista toimintaa.

Alue sijaitsee poronhoitolain tarkoittamalla (848/1990) erityisellä poronhoitoalueella Ivalon paliskunnassa ja saamelaiskäräjistä annetun lain (974/1995) 4 §:ssä tarkoitetulla saamelaisten kotiseutualueella.

Metsähallituksella ei ole tällä hetkellä tiedossa ko. alueen lähistöllä nykyistä maankäyttöä muuttavia suunnitelmia. Hakemusalueen läheisyydessä ei ole matkailun yritystoimintaa. Erityistä virkistyskäyttöä on talvisin Kulmakurun latureitti. Kesäaikaan alueella on Saariselältä suuntautuvaa retkeilyä paljon.

Alueella on harjoitettu metsätaloustoimintaa ja kullanhuuhtontaa yli sata vuotta. Metsää on käytetty aikoinaan kullanhuuhtonnan tarvepuuna ko. alueella. Nykyisellään kullanhuuhtonta-alueen ympäröivät metsämaat ovat nuorta ja keski-ikäistä mäntyä kasvavaa kuivan ja kuivahkon kankaan kasvatusemetsää. Alue on luontaisesti uudistuvaa. Osin hakemusalue on kitumaata Tolosjoen rannassa.

Kullanhuuhtontaluvan haltija on kaikilta osin vastuussa Metsähallitukselle ja kolmannelle osapuolelle kaivutoiminnasta mahdollisesti aiheutuvista haitasta ja vahingoista. Kullanhuuhtonta-alueilla luvanhaltija on velvollinen korvaamaan Metsähallitukselle aiheuttamansa puusto- yms. vahingot sekä puuston kasvun ja tuoton menetykset kullanhuuhtontaluvan voimassaoloajalta. Mikäli toimintaan sisältyy perusteltu tarve liikkua koneellisesti maastossa, tulee sitä varten hakea asianmukaiset maastoliikenneluvat Metsähallitukselta. Huuhtonta-alueen ulkopuolelle sijoittuvaan majoittumiseen tulee hakea lupa Metsähallitukselta. Asuntovaunun sijoittamiseen ympärivuotisesti huuhtonta-alueelle ja ympärivuotiseen säilytykseen tulee olla Metsähallituksen lupa. Hakija on ilmoittanut hakemuksessaan, ettei rakentamistarvetta ole alueella.

Tällä hetkellä Metsähallituksella ei ole tiedossa, että hakemusalueella olisi uhanalaisten kasvien ja eläinten esiintymiä, petolintujen pesintää tai tunnettuja kulttuuriperintökohteita. Hakemusalue on Metsähallituksen alue-ekologisessa luokittelussa rantametsä ja ekologisen yhteyden alue ollen metsätaloustoiminnan ulkopuolella. Alueelta tai sen välittömästä läheisyydestä ei ole kartoitettu muinaismuistolain (17.6.1963/295) suojaamia muinaisjäänköksiä tai muita kulttuuriperintökohteita. Jos maata kaivettaessa tai muuta työtä suoritettaessa tavataan kiinteä muinaisjäänkö, on työ muinaisjäänköksen kohdalta heti keskeytettävä ja ilmoitettava kohde Museovirastolle tarpeellisia toimenpiteitä varten. Ilman muinaismuistolain nojalla annettua lupaa kiinteän muinaisjäänköksen kaivaminen, peittäminen, muuttaminen, vahingoittaminen, poistaminen ja muu siihen kajoaminen on

kielletty. Myös muut alueella mahdollisesti olevat kulttuuriperintökohteet, kuten vanhat kullankaivun historiaan liittyvät jäännökset, tulee ottaa huomioon maankäytössä. Metsähallitus toteaa kuitenkin, että tällä hetkellä Metsähallituksen tiedossa ei ole em. kohteita hankkeen alueella, mutta Metsähallitus ei tule myöskään tekemään alueella maastokartoituksia ko. hankkeen johdosta. Metsähallitus ei täten sitoudu tällä lausunnollaan vastuuseen alueen mahdollisista kartoittamattomista ja vielä löytymättömistä kohteista. Luonnonsuojelu- ja vesilain viranomaisvalvonnasta alueella vastaa Lapin ELY-keskus. Tarkemmat tiedot mainituista alueen vesiluontotyypeistä, suojelualueista, rauhoitetuista ja suojelluista kohteista ja lajeista sekä haetun toiminnan vaikutuksista niihin antaa Lapin ELY-keskus. Metsähallitus toteaa, että ei tee alueella maastokartoituksia hakemuksen johdosta.

Ivalojoeki, johon haetulla lupa-alueella oleva Tolosjoki laskee, on merkittävää Ivalojen alkuperäisen vaeltavan taimenen lisääntymis- ja poikastuotantoaluetta. Taimenen lisäksi vesistöalueella on alkuperäisiä harjus-, siika-, hauki- ja ahvenkantoja.

Kalakantojen selviytyminen ympäristömuutoksista perustuu niiden riittävän laajaan geenipohjaan. Lohikalojen osalta geenipohjan monimuotoisuutta lisää vesistöalueen osakannat. Taimenen osalta jokainen sivupuro aina latvoille asti turvaa Ivalojen alkuperäisen taimenkannan olemassaolon. Taimenen osakannat ovat usein pienissä latvapuroissa eläviä purotaimenia, tammukoita, jotka varmistavat geenipohjan säilymisen osallistamalla isojen monikiloisten taimenien kutuun. Vaelluskutuisissa joissa ei tule onkia taimenenpoikasia tammukoina.

Kullankaivuun haitalliset vaikutukset konkretisoituvat, mikäli kullanhuuhtonnan vuoksi alapuoliseen vesistöön pääsee hienojakoista maa-ainesta ja ravinteita. Pohjan liettyminen tuhoaa lohikaloille tärkeitä kutu- ja poikastuotantoalueita sekä kuoriutuneita poikasia ja kehitymässä olevaa mätää.

Metsähallitus pyytää muistuttamaan kaivajaa seuraavista asioista mahdollisen luvan myöntämisen yhteydessä:

- Kaivutoiminta tulee tapahtua siten, että alapuoliseen vesistöön ei pääse liettymistä ja rehevöitymistä aiheuttavaa mineraaliainesta eikä ravinteita.
- Kaivukauden päättyessä jyrkät kaivantojen reunat on luiskattava. Reunat on myös merkittävä maastoon riittävän näkyvästi porotaloutta haittaamattomalla tavalla.
- Toiminta on sopeutettava porotalouden tarpeiden mukaan
- Tiestön käyttöä koskee laki yksityisistä teistä (15.6.1962/358) ja tiestön käytöstä päättää tienpitäjä. Kullanhuuhtonalupa ei anna suoraan oikeutta tiestön käyttöön. Metsähallitus ei yleensä rajoita teillä kevyttä liikennettä, mutta raskaisiin kuljetuksiin on oltava Metsähallituksen lupa. Alueella oleva Metsähallituksen metsäautotiestö on heikkokuntoista.

Metsähallitus ei vastaa tiestön huonosta kunnosta ihmisille ja kalustolle mahdollisesti aiheutuneista vahingoista. Erityisesti kelirikkoaikoina ja runsaiden sateiden aiheuttaman tien pehmenemisen seurauksena tien käyttöä tulee välttää kokonaan.

- Mikäli alueelle viedään asuntovaunuja, niin hakemusalueen ulkopuolella tapahtuvaan majoittumiseen tarvitaan lupa asuntovaunun pitoon huuhdonta-aikanakin sekä myös ympärivuotiseen säilytykseen lupa-alueellakin
- Lain 108 § riittävä vakuus ottaen huomioon lupamääräykset ja käytettävä kalusta ja alueen sijainti. Lähtökohtana tulee olla, että alue ennallistetaan ja maisemoidaan sitä mukaan, kun kaivu etenee
- Alueella on maastoliikennelain tarkoittamia uria, joihin kullanhuuhdontaan tarvittavan maastoliikenneluvan saa tarveharkintaisesti Metsähallitukselta. Luvan käyttöön sisältyy maastoliikenteeseen liittyviä ehtoja. Kulku alueelle koneellisilla kulkuneuvoilla ml. auto vaatii maastoliikenneluvan ko. tapauksessa
- Puuston poisto on tehtävä kaivun etenemisen mukaan kaivukausittain etukäteen Metsähallituksen kanssa sopien. Puusto on korvattava

Hallituksen esityksessä kaivoslaista todetaan, että arvioinnissa olisi lähinnä tarpeen kiinnittää huomiota saamelaiskulttuurin kannalta tärkeänä pidettävään poronhoitoon kohdistuviin vaikutuksiin.

Metsähallitus arvioi, ettei porotalouden rakenteille kyseessä olevassa tapauksessa aiheudu haittaa, koska rakenteita ei ole lupahakemusalueella eikä välittömässä lähiympäristössä. Porotalouden TOKAT-paikkatietojärjestelmän mukaan alue on porojen luppolaidunalue ja ympärivuotista laidunaluetta sekä alueella on porojen kuljetusreitti hakemusalueen kautta.

Korkeimman hallinto-oikeuden päätöksessä 4.2.2015 (taltionumero 275, Saamelaiskäräjien valitus ympäristölupa-asiassa, joka koski koneellista kullankaivua) todetaan seuraavasti: "Nyt puheena olevassa asiassa on kysymys pienessä mittakaavassa tapahtuvasta kullankaivusta alueella, jota käytetään tähän tarkoitukseen vain osa vuotta ja silloinkin tiukkojen lupamääräysten puitteissa. Sanotulla toiminnalla ei aiheuteta haittaa saamelaiskulttuurille ja vaikutukset saamelaisten perinteiselle elinkeinolle, kuten poronhoidolle, kalastukselle, metsästykselle tai ympäröivälle luonnolle jäävät hyvin paikallisiksi". KHO:n päätöksen kohteena oleva kullanhuuhdontalupahakemus on HL2012:0057, Midas 2 ja pinta-alaltaan 3,4 ha.

Viitaten edellä mainittuun korkeimman hallinto-oikeuden päätökseen sekä po. kullanhuuhdontahakemusalueen vähäiseen pinta-alaan ja ympäröivän alueen muuhun maankäyttöön Metsähallitus arvioi, ettei toiminnasta aiheudu haittaa yksittäisenä kohteena saamelaiskulttuurin harjoittamiselle. Puheena olevan luvan ja ympärillä olevien muiden kullanhuuhdontalupien yhteisvaikutuksella voi olla paikallisesti haittaa porotaloudelle.

3) Turvallisuus- ja kemikaaliviraston lausuntopyyntö Inarin kunnalle 5.3.2019

Inarin kunnan lausunto 28.3.2019

Hakemuksen osalta ei voimassa olevien kunnallisten kaavojen kannalta ole huomautettavaa.

4) Turvallisuus- ja kemikaaliviraston lausuntopyyntö Lapin elinkeino-, liikenne- ja ympäristökeskukselle 5.3.2019

Lapin elinkeino-, liikenne- ja ympäristökeskuksen lausunto 4.6.2019

Turvallisuus- ja kemikaalivirasto (Tukes) on pyytänyt kaivoslain (621/2011) 37 §:n nojalla Lapin ELY-keskuksen lausuntoa yllämainitusta Pekka Kujalan, Markku Hannun ja Kalervo Ruohoniemen kullanhuuhtontalupahakemuksesta HL2018:0031. Lupaa haetaan neljäksi vuodeksi. Haettava alue sijaitsee Tolosjoen varrella, rajoittuen Tolosjokeen, Inarin kunnassa. Alueen pinta-ala on 7,0 hehtaaria.

Hakijoilla ei ole alueelle voimassa olevaa ympäristölupaa. Hakijat ovat tehneet 1.4.2019 Pohjois-Suomen aluehallintovirastoon ympäristösuojelulain 115 §:n mukaisen ilmoituksen pienimuotoisesta koneellisesta kullankaivuusta. Ilmoitusta on täydennetty aluehallintoviranomaisen pyynnöstä 10.5.2019. Toiminnan suunniteltu maankäyttö on 400 - 500 m<sup>3</sup>/vuosi. Toiminnassa käytetään pienkaivinkonetta (painoluokkaa ei ole mainittu) ja lapiokaivuuta. Käytettävä vesi on hakemuksen mukaan kokonaan kiertovettä ja kierrätysnopeus on noin 600 l/min.

Kullanhuuhtonta-alueella ei Hertta-rekisterin Eliöt-tietokannan mukaan (SYKE) ole luonnonsuojelulain 42 §:n nojalla koko maassa rauhoitettujen kasvilajien, 46 §:n uhanalaisten lajien tai 47 §:n erityisesti suojeltavien lajien esiintymiä ja eläinten havaintopaikkoja, eikä luontodirektiivin liitteiden II ja IV lajien esiintymiä ja eläinten havaintopaikkoja tai petolinnun pesäreviirejä. (tilanne 5.5.2019)

Alueelta ei kaikilta osin ole tehty ympäristöhallinnon toimesta systemaattisia uhanalaisinventointeja, vaan tiedot perustuvat otantaluonteisiin inventointeihin ja kasviharrastajien ilmoittamiin esiintymätietoihin. Näin ollen alueella saattaa olla uhanalaisten ja direktiivilajien esiintymiä, jotka eivät ole ympäristöhallinnon tiedossa.

Mikäli alueelta havaitaan edellä mainittuja lajeja, on huuhtontatoiminta järjestettävä siten, että siitä ei aiheudu luonnonsuojelulaissa kiellettyä seurausta, kuten lajin heikentämistä tai häviämistä eikä lajin elinympäristön heikentämistä tai tuhoutumista. Tarvittaessa edellä mainitut laji- ja luontotyypiesiintymät on rajattava huuhtonta-alueen ulkopuolelle, ellei esiintymien säilymistä voida turvata muilla toimenpiteillä.

Ivalojoki ja sen sivujoki Tolosjoki ovat Inarijärven taimenen merkittävimpiä lisääntymis- ja poikastuotantoalueita. Tämä tulee huomioida toiminnan aikana siten, ettei samentunutta huuhtontavettä päästetä Tolosjokeen lapiokaivuunkaan yhteydessä.

Edellä mainitut seikat huomioiden Lapin ELY-keskus ei näe estettä kullanhuuhtontaluvan myöntämiselle. Koneellista kullankaivuuta ei kuitenkaan saa aloittaa ennen kuin ilmoitusmenettelyn mukainen päätös on tehty tai ympäristölupa on myönnetty sekä Turvallisuus- ja kemikaalivirasto on myöntänyt kullanhuuhtontaluvan ja päätökset ovat lainvoimaisia tai lupa toiminnan aloittamiseen myönnetään muutoksenhausta huolimatta.

5) Turvallisuus- ja kemikaaliviraston lausuntopyyntö Saamelaiskäräjille 5.3.2019  
Saamelaiskäräjien lausunto 5.4.2019

Turvallisuus- ja kemikaalivirasto on varannut Saamelaiskäräjille tilaisuuden lausua kullanhuuhtontalupahakemuksesta HL2018:0031, joka koskee koneellista kullanhuuhtontaa KHR Tolonen -nimisellä kullanhuuhtonta-alueella Inarin kunnassa Ison Hangasselän ja Tolosjoen välissä, Tolosjoen varrella ja välittömässä läheisyydessä. Alue sijaitsee poronhoitolain<sup>1</sup> tarkoittamalla erityisellä poronhoitoalueella Ivalon paliskunnassa ja saamelaiskäräjistä annetun lain<sup>2</sup> 4 §:ssä tarkoitetulla saamelaisten kotiseutualueella. Niin ikään alue sijaitsee Metsähallituksen hallinnoimalla metsätalousalueella. Nyt käsillä olevan hakemusalueen pinta-ala on 7 ha ja vuosittainen koneella käsiteltäväksi suunniteltu maamäärä 1 000 m<sup>3</sup>. Hakemusalueen läheisyydessä (2 km säteellä alueesta) on 4 muuta kullanhuuhtontaan oikeuttavaa voimassa olevaa lupaa. Pinta-alaltaan nämä lupa-alueet ovat yhteensä 65 ha ja Tukesilta saatujen tietojen mukaan kaivumäärä vuonna 2018 on ollut 39 m<sup>3</sup>. Ivalon paliskunnan alueelle sijoittuu kokonaisuudessaan yhteensä 131 kpl kaivoslain mukaista kullanhuuhtontaan oikeuttavaa lupaa. Lupa-alueet ovat pinta-alaltaan yhteensä 515 ha ja niillä saa käsitellä maata kullanhuuhtontalupien mukaan yhteensä 200 000 m<sup>3</sup> vuodessa.

<sup>1</sup> Poronhoitolaki 848/1990 2 §.

<sup>2</sup> Laki saamelaiskäräjistä 974/1995 4 §.

Edellä esitettyihin lukuihin nojaten Saamelaiskäräjät toteaa, että Ivalon paliskunnan alueella harjoitettava kullanhuuhtonta on laajamittaista luonnonvarojen käyttöä, joka kaivoslain 50 §:n tarkoittamalla tavalla heikentää olennaisesti saamelaisten edellytyksiä harjoittaa luontosidonnaisia perinteisiä saamelaiselinkeinoja, kuten poronhoitoa, kalastusta ja keräilyä. Saamelaiskäräjät huomauttaa, että mikäli saamelaiselinkeinojen harjoittamisedellytykset heikkenevät niin, ettei elinkeinoja voi alueella enää harjoittaa, katoaa saamelaiselinkeinojen lisäksi alueelta myös elinkeinoihin liittyvä saamenkielinen termistö sekä saamelaisten aluetta koskeva perinteinen tieto, eli merkittävä osa alkuperäiskansa saamelaisten kulttuurista. Kaivoslain 50 §:n mukaan saamelaisten kotiseutualueelle kohdistuvalle kullanhuuhtonnalle ei saa myöntää lupaa, jos luvan mukainen toiminta yksin tai yhdessä muiden vastaavien



lupien tai alueiden muiden käyttömuotojen kanssa olennaisesti heikentäisi saamelaisten edellytyksiä harjoittaa perinteisiä saamelaiselinkeinoja taikka muutoin ylläpitää ja kehittää saamelaiskulttuuria. Kaivoslain 38 § edellyttää, että lupaharkinnan pohjaksi selvitetään yhteistyössä Saamelaiskäräjien, alueen paliskuntien, alueen hallinnasta vastaavan viranomaisen tai laitoksen ja hakijan kanssa kullanhuudontaluvan mukaisesta toiminnasta saamelaiskulttuurin ylläpitämiseen kohdistuvat vaikutukset ja että haittojen vähentämiseksi ja estämiseksi harkitaan tarvittavat toimenpiteet. Asiaa selvitettäessä tulee ottaa huomioon: 1) hakemuksessa tarkoitettun alueen läheisyydessä voimassa olevat vastaavat luvat; 2) mitä saamelaisten oikeuden kannalta alkuperäiskansana tärkeitä alueita hakemus koskee; 3) muut saamelaisten oikeutta alkuperäiskansana häiritsevät alueiden käyttömuodot hakemuksessa tarkoitettulla alueella ja sen läheisyydessä.

## 2. Asiaan liittyvä lainsäädäntö ja kansainväliset sopimukset

Perustuslain 17 §:n 3 momentin mukaan saamelaisilla on alkuperäiskansana oikeus ylläpitää ja kehittää omaa kieltään ja kulttuuriaan. Saamelaiskäräjien lakisääteisenä tehtävänä on hoitaa saamelaisten omaa kieltään ja kulttuuriaan sekä saamelaisten asemaa alkuperäiskansana koskevat asiat.<sup>3</sup> Saamelaisena kulttuurina pidetään vakiintuneen käytännön mukaan muun muassa perinteisiä saamelaiselinkeinoja<sup>4</sup>, kuten poronhoitoa, kalastusta, metsästystä, keräilyä ja saamelaista käsityötä eli duodjia. YK:n kansallisia ja poliittisia oikeuksia koskevan yleissopimuksen (KP-sopimus) 27 artiklan mukaan vähemmistöihin kuuluvilta henkilöiltä ei saa kieltää oikeutta yhdessä muiden ryhmänsä jäsenten kanssa nauttia omasta kulttuuristaan. Sopimuksen valvontaelimen, YK:n ihmisoikeuskomitean, vakiintuneen käytännön mukaan säännös koskee saamelaisia ja saamelaiskulttuuriin luetaan kuuluvaksi sen aineelliset edellytykset, kuten perinteiset saamelaiselinkeinot. 27 artiklan rajoitus on siinä mielessä ehdoton, että mikäli toimenpiteet kieltävät oikeuden nauttia kulttuurista, on merkityksetöntä, onko toimenpiteellä vahvaa tukea valtaväestön keskuudessa. Tämä säännös suojaa saamelaisten perinteisten elinkeinojen harjoittamista sekä alueita ja resursseja, jotka muodostavat perustan näiden elinkeinojen harjoittamiselle. KP-sopimuksen toimeenpanoa valvovan YK:n ihmisoikeuskomitea on linjannut, että erilaiset luontoympäristöön vaikuttavat hankkeet saamelaisten kotiseutualueella, kuten kaivostoiminta, hakkuut ja muut vastaavat toimet, jotka sellaisenaan eivät muodostaisi KP-sopimuksen 27 artiklan loukkausta, saattavat kuitenkin olla yhteisvaikutuksiltaan sellaisia, että ne heikentävät olennaisesti tai estävät saamelaisia nauttimasta omasta kulttuuristaan. Harkittaessa rikkooko toimenpide 27 artiklaa, tulee ottaa huomioon aiempien ja muiden suunniteltujen toimenpiteiden vaikutus. YK:n ihmisoikeuskomitean mukaan 27 artikla merkitsee muun muassa velvollisuutta taloudellisten toimenpiteiden suunnittelemiseen ja toteuttamiseen siten, että saamelaisten elinkeinojen, kuten poronhoidon, taloudellinen kannattavuus säilyy.<sup>5</sup>

YK:n alkuperäiskansajulistuksen 26 artiklan mukaan alkuperäiskansoilla on oikeus perinteisesti omistamiinsa, hallussaan pitämiinsä tai muutoin käyttämiinsä tai hankkimiinsa

maihin, alueisiin ja luonnonvaroihin. Alkuperäiskansoilla on oikeus omistaa, käyttää, kehittää ja hallita niitä maita, alueita ja luonnonvaroja, jotka ovat niiden hallussa perinteisen omistuksen tai muun perinteisen hallussapidon tai käytön perusteella tai jotka ne ovat muutoin hankkineet. Valtiot tunnustavat nämä maat, alueet ja luonnonvarat laissa ja suojelevat niitä lailla. Tässä tunnustamisessa on asianmukaisesti kun-nioitettava kyseisten alkuperäiskansojen tapoja, perinteitä ja maanhallintajärjestelmiä.

<sup>3</sup> Laki saamelaiskäräjistä 5 §.

<sup>4</sup> Esim. HE 273/2009 vp, s. 203.

<sup>5</sup> HE 214/2013 vp, s. 112.

YK:n alkuperäiskansajulistus ei ole asiakirjana oikeudellisesti velvoittava valtiosopimus, mutta siitä ei voi päätellä, etteikö sen sisältö olisi Suomea oikeudellisesti velvoittava. Julistus ilmaisee suurelta osin ihmisoikeussopimukseen tai tavanomaiseen kansainväliseen oikeuden perustuvan oikeustilan, ja myös osaltaan myötävaikuttaa tavanomaisen kansainvälisen oikeuden ja ihmisoikeussopimusten tulkintojen kehittämiseen. Julistuksen antoi YK:n yleiskokous, joka on kansainvälisen oikeuden kehittymisestä vastaava YK:n pääelin. Monien eri vaikutustapojen kautta alkuperäiskansajulistuksen sisältö tunnustetaan nykyisin kansainvälisen oikeuden oikeudellisesti sitovaa sisältöä ilmaisevana. Se vaikuttaa esimerkiksi kansallisten perustuslakien ja muiden lakien soveltamisessa.<sup>6</sup> Saamelaiskäräjät haluaa muistuttaa, että kaivoslain 1 §:n mukaan lain tarkoituksen toteuttaminen edellyttää yleisten ja yksityisten etujen turvaamista ottaen erityisesti huomioon: 1) kaivostoiminnan harjoittamisen edellytykset; 2) kiinteistöjen omistajien ja yksityisten haitankärsijöiden oikeusasema; 3) toiminnan vaikutukset ympäristöön ja maankäyttöön sekä luonnonvarojen säästävä käyttö. Tässä yhteydessä kohdan 2. haitankärsijöiden oikeusaseman huomioon ottaminen tarkoittaa lähtökohtaisesti sitä, etteivät toiminnasta muille alueen käyttäjille aiheutuvat haitat saa toiminnan seurauksena kasvaa suhteettoman suuriksi toiminnasta saatavaan hyötyyn nähden. Ottaen huomioon kullanhuuhdonnasta alueen saamelaiselle poronhoidolle aiheutuvat merkittävät haitat ja vastaavasti yksittäisille toiminnanharjoittajille aiheutuvat hyödyt, ei kullanhuuhdontalupia voida Saamelaiskäräjien näkemyksen mukaan myöntää intressivertailun perusteella.

Perustuslain 22 §:n mukaan viranomaisten on turvattava perus- ja ihmisoikeuksien toteutuminen.

<sup>6</sup> Martin Scheininin lausunto Saamelaiskäräjälain muutosta valmistelevalle toimikunnalle 12.3.2018, s. 3.

### 3. Koneellisen kullanhuuhdon vaikutukset saamelaiskulttuuriin

#### 3.1. Vaikutukset poronhoitoon

Kuten Saamelaiskäräjät on useissa aiemmissa lupaviranomaisille toimittamissaan lausunnoissaan todennut, saamelainen kulttuuri on luontosidonnaista ja saamen kielen ja kulttuurin ylläpitäminen ja kehittäminen edellyttävät puhdasta ja monimuotoista luontoa. Poronhoidolla on keskeinen merkitys alueen saamelaisille, sillä poronhoidon käytänteiden avulla saamen kieli, kulttuuri ja perinteinen tieto siirtyvät sukupolvelta toiselle. Porosta saadaan myös pääosa saamen käsityöissä tarvittavasta materiaalista. Mikäli poronhoidon harjoittamisedellytykset alueella katoavat kullanhuuhdontatoiminnan vuoksi, katoaa poronhoidon myötä vähitellen myös alueen saamelainen kulttuuri ja kieli.

Muutokset saamelaisten kotiseutualueen luonnossa vaikuttavat suoraan saamelaisen kulttuurin harjoittamismahdollisuuksiin. Saamelainen poronhoidon harjoittamisen kannalta elinvoimaiset sekä laajat ja yhtenäiset laidunalueet ovat välttämättömiä. Saamelainen poronhoito perustuu laidunkiertojärjestelmään, jossa poroja laidunnetaan eri vuodenaikoina eri alueilla. Poronhoidon kanssa kilpailevat maankäyttömuodot vähentävät merkittävästi poronhoidolle tärkeiden luonnontilaisten laidunalueiden määrää ja yhtenäisyyttä heikentäen saamelaisporonhoidon harjoittamisedellytyksiä. Ivalon paliskunta on menettänyt valtavia laidunalueita hakkuiden, lisääntyvän matkailurakentamisen ja kullanhuuhdontatoiminnan sekä muun maankäytön vuoksi, eikä menetettyjä alueita ole korvattu uusilla poronhoidon harjoittamisedellytysten turvaamiseksi.

Koneellinen kullanhuuhdonta lisää alueella liikkumista ja leiriytymistä ja tämä häiritsee porojen laidunrauhaa. Koneellinen kullanhuuhdonta ja siihen liittyvät ilmiöt, kuten lisääntynyt maastoliikenne, meteli ja rakentaminen vaikeuttavat perinteiseen saamelaisporonhoitoon kuuluvan laidunkiertojärjestelmän ylläpitämistä pirstomalla ja kaventamalla laidunmaita. Hakija on todennut hakemuksessaan, että kullanhuuhdonta-alueella ei harjoiteta mitään sellaista toimintaa, joka vähentäisi tai uhkaisi oikeutta toteuttaa kulttuuriaan. Saamelaiskäräjien näkemyksen mukaan alueella harjoitettava kullanhuuhdontatoiminta yhdessä kyseessä olevan alueen läheisillä kullanhuuhdontalupa-alueilla harjoitettavan toiminnan kanssa heikentää olennaisesti saamelaisten edellytyksiä harjoittaa luontosidonnaisia saamelaiselinkeinoja. Koneellinen kullanhuuhdonta on kaivettavan maamäärän suuruudesta riippumatta käytännössä aina toimintaa, jonka seurauksena kyseessä olevan alueen luontoarvot menetetään täysin. Tämä johtaa välillisesti siihen, ettei aluetta voida pitkään aikaan hyödyntää saamelaiskulttuurille ominaisen luontaistalouden käytössä. Myös porojen kulku ja erityisesti kuljettaminen alueella on yleensä mahdotonta menetetyt alueen ja lisääntyneen ihmistoiminnan vuoksi.

Tolosjoen varsi on Ivalon paliskunnan porojoen kesälaidunalueita. Tolosjoen ja sen varren käyttö poronhoidossa on nykyään useassa kohdassa mahdotonta kullanhuuhdontatoiminnan vuoksi. Nyt kyseessä olevan kullanhuuhdontalupahakemusalueen ensisijaiset vaikutukset

muodostuvat Tolosjoen varren ja alueen luontotyyppien fyysisistä muutoksista, laidunkasvillisuuden häviämisestä paliskunnalle tärkeältä kesälaidunalueelta ja ennen kaikkea porojen kokoamisen ja kuljettamisen häiriintymisestä lisääntyvän ihmistoiminnan muodostamalla häiriöalueella. Ivalon paliskunnalta saadun tiedon mukaan isot porotokat eivät viihdy alueella ja porojen kuljettaminen joen yli on hankalaa kullanhuhdontatoiminnan vuoksi.

### 3.2. Vesistövaikutukset ja vaikutukset saamelaiseen kalastusperinteeseen

Kullanhuhdonnasta aiheutuvat vesistövaikutukset kohdistuvat kalastoon ja sitä kautta saamelaisten kalastusperinteeseen. Esimerkiksi Lemmenjoen kansallispuiston koneellisen kullankaivun ympäristövaikutuksia käsittelevän selvityksen mukaan kullankaivulla on laajoja ja pitkäaikaisia kielteisiä vaikutuksia alueen luontoon, muun muassa vedenlaatuun ja taimenkantaan.<sup>7</sup> Myös ympäristövaliokunta on talousvaliokunnalle vuonna 2010 antamassaan lausunnossa todennut koneellisesta kullanhuhdonnasta seuraavaan monenlaisia haitallisia ympäristövaikutuksia: ”Koneellinen kullankaivu aiheuttaa kiintoaineen ja ravinteiden eroosiota, joka näkyy alueen vesien korkeana rauta- ja alumiinipitoisuutena, sameutena, sedimentaation lisääntymisenä, pohjaeläimistön, pohjalevästön ja kalaston tilassa sekä kasvillisuusmuutoksina.” Lupahakemusalue sijaitsee Tolosjoen varrella uoman välittömässä läheisyydessä. Tolosjoki on tärkeä taimenjoki. Hakija on ilmoittanut hakemuksessaan, että kaivun alue pysyy erillään Tolosjoesta. Saamelaiskäräjien näkemyksen mukaan tässä tapauksessa on kuitenkin olemassa suuri vaara sille, että kullanhuhdontatoiminta haetulla alueella tulee aiheuttamaan negatiivisia vesistövaikutuksia Tolosjokeen ja sitä kautta perustuslaissa turvatulle saamelaiselle kalastusperinteelle, koska kaivetut jokivarret ovat alttiita maa-ainesten huuhtoutumiselle vesistöön. Lisäksi hakija ei ole hakemuksessaan kuvannut millään tavalla varautumistaan säistä johtuviin ääriolosuhteisiin. Esimerkiksi runsas sadanta lisää riskiä altainen ylitulvinnasta ja sitä kautta maa-ainesten valumisesta vesistöön.

<sup>7</sup> Lapin elinkeino-, liikenne- ja ympäristökeskus & Metsähallitus. 2010. Lemmenjoen kansallispuiston koneellisen kullankaivuun ympäristövaikutukset. Selvitysten tulokset 2006–2009.

### 4. Lopuksi

Kaivoslain 50 §:n 1 momentin 1 ja 3 kohtien mukaan kullanhuhdontalupaa ei saa myöntää, jos luvan mukainen toiminta 1) yksin tai yhdessä muiden vastaavien lupien tai alueiden muiden käyttömuotojen kanssa olennaisesti heikentäisi saamelaisten kotiseutualueella edellytyksiä harjoittaa perinteisiä saamelaiselinkeinoja taikka muutoin ylläpitää ja kehittää saamelaiskulttuuria; 3) aiheuttaisi erityisellä poronhoitoalueella huomattavaa haittaa poronhoidolle. Saamelaiskäräjien arvion mukaan kullanhuhdonta hakemusalueella aiheuttaisi yhdessä muiden vastaavien lupien kanssa kaivoslain 50 §:n 1

momentin 1 ja 3 kohdissa tarkoitettua olennaista ja huomattavaa haittaa, jota ei Saamelaiskäräjien näkemyksen mukaan voida poistaa lupamääräyksin. Ottaen huomioon kullanhuuhdonta-alueen sijainti ja alueen merkitys alueen saamelaisille sekä kullanhuuhdonnan vaikutukset alueen saamelaiskulttuurille, olisi kullanhuuhdentalupien myöntämistä pidettävä myös perustuslain 17.3 §:n, poron-hoitolain 2.2 §:n, KP-sopimuksen artiklan 27 vaatimusten sekä biodiversiteettisopimuksen sitoumusten vastaisena. Saamelaiskäräjien näkemyksen mukaan Ivalon paliskunnan alueella harjoitettava kullanhuuhdonta on laajamittaista luonnonvarojen käyttöä, joka kaivoslain 50 §:n tarkoittamalla tavalla heikentää olennaisesti saamelaisten edellytyksiä harjoittaa luontosidonnaisia perinteisiä saamelaislinkeinoja. Saamelaiskäräjät vastustaa kullanhuuhdentaluvan HL2018:0031 sekä muiden kullanhuuhdonta-lupien myöntämistä alueelle edellä esitetyistä syistä ja katsoo, ettei kullanhuuhdonta-alueesta aiheutuva olennaista haittaa voida estää lupamääräyksin.

6) Turvallisuus- ja kemikaaliviraston lausuntopyyntö Saamelaismuseo Siidalle 5.3.2019  
Saamelaismuseo Siidan lausunto 27.3.2019

Turvallisuus- ja kemikaalivirasto on pyytänyt Saamelaismuseo Siidalta lausuntoa Pekka Kujalan, Markku Hannun ja Kalervo Ruohoniemen kullanhuuhdentalupahakemuksesta HL2018:0031. Saamelaismuseo Siida on saamelaisalueella toimivaltainen viranomaisen arkeologisen kulttuuriperinnön sekä maiseman ja rakennusperinnän suojelun ja hoidon suhteen. "

Lupahakemusalue HL201820031 sijaitsee Inarin kunnassa, Tolosjoen rannalla Ison Hangasselän kohdalla. Kullanhuuhdentalupaa haetaan seuraavaksi neljäksi vuodeksi. Lupahakemusalueen pinta-ala on 7 ha ja alueella on tarkoitus harjoittaa koneellista kullankaivuuta. Vuosittainen kaivumäärä on 400-500 m<sup>3</sup>. Hakemuksen liitteenä on kaivannaisjätteen jätehuoltosuunnitelma.

Pohjois-Lapin maakuntakaavassa lupahakemusalue on metsätalous- ja poronhoito- valtaista aluetta, jolla on erityistä ulkoilun ohjaamistarvetta (MU-1) sekä matkailun vetovoima- aluetta, matkailun ja virkistyksen kehittämisen kohdealuetta (mv 8402). Lupahakemusalue kuuluu saamelaisten kotiseutualueeseen ja on erityisesti poronhoitoa varten tarkoitettulla alueella sijaiten Ivalon paliskunnan poronhoitoalueella.

Alueella ei ole tehty arkeologista inventointia, joten kyseiseltä lupahakemusalueelta ei toistaiseksi tunneta muinaismuistolain (295/1963) suojelemaa kiinteitä muinaisjäänöksiä. Mikäli alueelta havaitaan merkkejä esihistoriallisen ihmisen toiminnasta, kuten pyyntikuoppia, liesiä tai muinaisesineitä, työt löytöpaikalla on keskeytettävä ja löydöistä on ilmoitettava museoviranomaisille, tässä tapauksessa Saamelaismuseo Siidan arkeologille.

Saamelaismuseum Siida toteaa, että yksittäisenä koneellisen kullankaivuun lupahakemusalueena HL2018:0031 ei tässä laajuudessa uhkaa eikä vähennä alueen kulttuuriperintöarvoja. Kullanhuuhdonta-lupahakemusten kokonaisvaltaiselle tarkastelulle on kuitenkin selkeä tarve tilanteessa, jossa yksittäiset, pinta-alaltaan pienet huuhdonta-alueet käytännössä muodostavat suuren yhtenäisen alueen. Suuruudeltaan enintään 7 hehtaarin vierekkäisiä kullanhuuhdonta-alueita tulisi voida käsitellä laajempina aluekokonaisuuksina, esimerkiksi jokilaaksoittain tai muuten alueittain, jotta kullanhuuhton kokonaisvaikutuksia voidaan arvioida maiseman ja luonnonympäristön kannalta.

Näin ollen Saamelaismuseum Siida kehottaa TUKESia vastaavana lupa- ja valvontaviranomaisena käsittelemään kullanhuuhdonta-lupahakemuksia alueellisina kokonaisuuksina ja arvioimaan niiden yhteisvaikutuksia kyseisen alueen kulttuuriperintöön ja luonnonympäristöön ja erityisesti maisemaan.

#### **Turvallisuus- ja kemikaaliviraston kannanotto lausunnoissa ja muistutuksissa esitettyihin yksilöityihin vaatimuksiin.**

Lupaharkintaan sisältyy muun muassa toiminnasta ja muista lupa-alueen läheisyydessä olevista maankäyttömuodoista aiheutuvan yhteisvaikutuksen arviointi muun muassa saamelaisten alkuperäiskansaoikeuksiin. Tämä käy ilmi muun ohessa päätöksen liitteestä 3.

Muut lausunnoissa esitetyt seikat on otettu päätöksessä huomioon lupamääräyksillä.

#### **Muistutukset ja mielipiteet**

Muistutuksia ja mielipiteitä ei ole jätetty.

#### **Hakijan selitys**

Hakijalta ei ole pyydetty selitystä

#### **Päätösmaksu**

Päätösmaksu on 700 €. Valtion talous- ja henkilöstöhallinnan palvelukeskus lähettää laskun hakijalle.

*Perustelut:* Asetus Turvallisuus- ja kemikaaliviraston maksullisista suoritteista (1579/2015)

#### **Muutoksenhaku**

Tähän päätökseen saa hakea muutosta kaivoslain (621/2011) 162 §:n nojalla Pohjois-Suomen hallinto-oikeudelta valittamalla siten kuin hallintolainkäyttölaissa (586/1996) säädetään. Päätöksestä perittävästä maksusta voidaan valittaa samassa järjestyksessä kuin pääasiasta. Valitusaika on 30 päivää tämän päätöksen antopäivästä. Liitteenä olevasta valitusosoituksesta ilmenee, miten muutosta haettaessa on meneteltävä.

### Päätöksestä tiedottaminen

Päätöksestä tiedotetaan kaivoslain (621/2011) 58 §:n mukaisesti. Lupapäätös liitteineen toimitetaan postitse hakijalle. Jäljennös päätöksestä toimitetaan niille, jotka ovat tätä erikseen pyytäneet sekä niille kunnille, ELY-keskuksille ja muille viranomaisille, joille asiasta sen käsittelyn aikana on annettu tieto tai joilta on pyydetty lausunto. Jäljennös päätöksestä toimitetaan myös saamelaiskäräjille ja paliskunnalle.

Päätöksen antamisesta ilmoitetaan niille, jotka ovat tehneet muistutuksen asiassa tai ovat ilmoitusta erikseen pyytäneet, sekä niille asianosaisille, joita asia erityisesti koskee. Päätöksen antamisesta kuulutetaan alueen kunnan ilmoitustaululla.

### Sovelletut säännökset

Kaivoslaki (621/2011)

Asetus kaivostoiminnasta (391/2012)

Asetus Turvallisuus- ja kemikaaliviraston maksullisista suoritteista (1579/2015)

### Lisätietoja

Lisätietoja antaa Pasi Molkoselkä, puh. 029 5052 133, [etunimi.sukunimi@tukes.fi](mailto:etunimi.sukunimi@tukes.fi)

Terho Liikamaa  
Ryhmäpäällikkö

Pasi Molkoselkä  
Ylitarkastaja

**LIITTEET**

- Liite 1. Valitusosoitus
- Liite 2. Kartta alueesta (1:10 000)
- Liite 3. Selvitys kullanhuhdontaluvan myöntämisen esteistä
- Liite 4. Ohjeet vakuuden asettamiseen
- Liite 5. Panttaussitoumus

**TIEDOKSI**

- Inarin kunta
- Ivalon paliskunta
- Lapin Ely-keskus
- Metsähallitus
- Saamelaiskäräjät
- Saamelaismuseum Siida

## VALITUSOSOITUS

### Valitusviranomainen

Päätökseen saa hakea muutosta valittamalla sille hallinto-oikeudelle, jonka tuomiopiirissä pääosa tässä päätöksessä tarkoitettusta alueesta sijaitsee. Toimivaltainen hallinto-oikeus on mainittu valitusosoituksen lopussa. Valituskirjelmä osoitetaan valitusviranomaiselle ja se on toimitettava valitusajassa hallinto-oikeuden kirjaamoon.

### Valitusaika

Määräaika valituksen tekemiseen on kolmekymmentä (30) päivää tämän päätöksen antopäivästä sitä määräaikaan lukematta.

### Valitusoikeus

Päätöksestä voivat valittaa ne, joiden etua, oikeutta tai velvollisuutta asia saattaa koskea, sekä vaikutusalueella ympäristön-, terveyden- tai luonnonsuojelun taikka asuinympäristön viihtyisyyden edistämiseksi toimivat rekisteröidyt yhdistykset tai säätiöt, asianomaiset kunnat, elinkeino-, liikenne- ja ympäristökeskukset ja muut asiassa yleistä etua valvovat viranomaiset, saamelaiskäräjät sillä perusteella, että luvassa tarkoitettu toiminta heikentää saamelaisten oikeutta alkuperäiskansana ylläpitää ja kehittää omaa kieltään ja kulttuuriaan ja kolttien kyläkokous sillä perusteella, että luvassa tarkoitettu toiminta heikentää kolttien alueella kolttien elinolosuhteita ja mahdollisuuksia harjoittaa elinkeinoja.

### Valituksen sisältö

Valituskirjelmässä on ilmoitettava

- 1) päätös, johon haetaan muutosta
- 2) miltä kohdin päätökseen haetaan muutosta ja mitä muutoksia siihen vaaditaan tehtäväksi
- 3) perusteet, joilla muutosta vaaditaan
- 4) valittajan nimi ja kotikunta
- 5) postiosoite ja puhelinnumero, joihin asiaa koskevat ilmoitukset valittajalle voidaan toimittaa

Jos valittajan puhevaltaa käyttää hänen laillinen edustajansa tai asiamiehensä tai jos valituksen laatijana on joku muu henkilö, valituskirjelmässä on ilmoitettava myös tämän nimi ja kotikunta.

Valittajan, laillisen edustajan tai asiamiehen on allekirjoitettava valituskirjelmä, ellei valituskirjelmää toimiteta sähköisesti (telekopiona tai sähköpostilla).



## Valituksen liitteet

Valituskirjelmään on liitettävä

- 1) päätös, johon haetaan muutosta valittamalla, alkuperäisenä tai jäljennöksenä
- 2) asiakirjat, joihin valittaja vetoaa vaatimuksensa tueksi, jollei niitä ole jo aikaisemmin toimitettu viranomaiselle
- 3) asiamiehen valtakirja

## Valituskirjelmän toimittaminen perille

Valituskirjelmän voi viedä valittaja itse tai hänen valtuuttamansa asiamies. Valituskirjelmiä liitteineen voidaan myös lähettää postitse, telekopiona tai sähköpostilla. Postiin valituskirjelmiä on jätettävä niin ajoissa, että se ehtii perille valitusajan viimeisenä päivänä ennen aukioloajan päättymistä. Hallinto-oikeudessa kirjaamon aukioloaika on klo 8.00–16.15. Sähköisesti (telekopiona tai sähköpostilla) toimitetun valituskirjelmän on oltava toimitettu niin, että se on käytettävissä vastaanottolaitteessa tai tietojärjestelmässä määräajan viimeisenä päivänä ennen virka-ajan päättymistä.

Valittajalta peritään hallinto-oikeudessa **oikeudenkäyntimaksu** 260 euroa. Oikeudenkäyntimaksua ei peritä, jos hallinto-oikeus muuttaa valituksenalaista päätöstä muutoksenhakijan eduksi. Tuomioistuinmaksulaissa (1455/2015) on erikseen säädetty eräistä tapauksista, joissa maksua ei peritä.

Toimivaltaisen hallinto-oikeuden yhteystiedot muutoksenhakua varten:

### **Pohjois-Suomen hallinto-oikeus**

Käyntiosoite: Isokatu 4, OULU

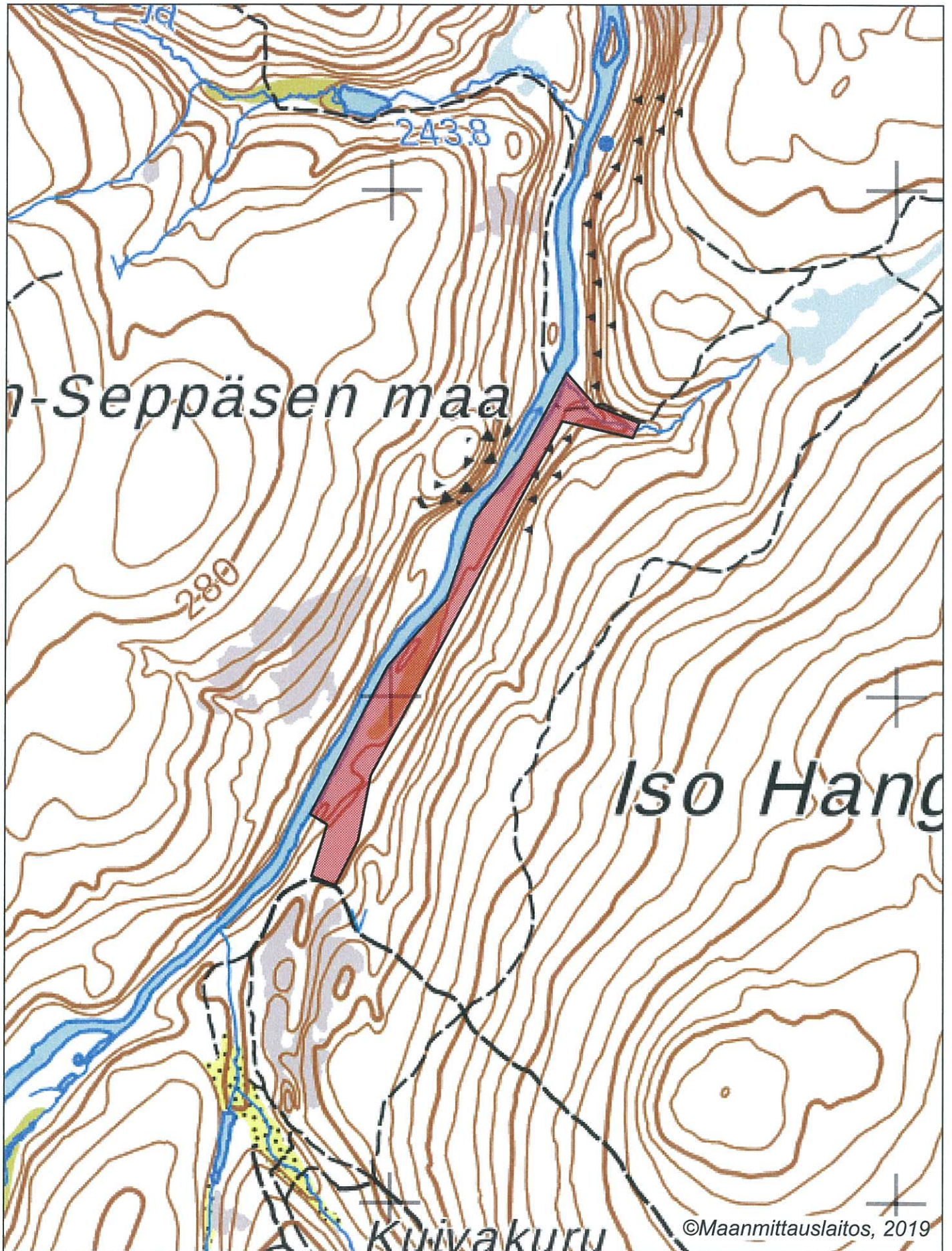
Postiosoite: PL 189, 90101 OULU

Faksi: 029 56 42841

Sähköposti: pohjois-suomi.hao@oikeus.fi

Puhelin: 029 56 42800 (vaihde)

@oikeus.fi



**Selvitys kullanhuuhdontaluvan HL2018:0031 toiminnasta ja muista lupa-alueen lähistöllä olevista kaivoslain luvista ja alueiden käyttömuodoista, jotka voivat häiritä saamelaiskulttuuria**

#### **Yleistä kullanhuuhdonnasta**

Kullanhuuhdonta on ollut pienenevä maankäyttömuoto koko 2000-luvun ajan. Esimerkiksi vuonna 2000 kullanhuuhdontaan oikeuttavia lupia on ollut voimassa yli 400, kun tällä hetkellä vastaava määrä on 253. Hakemuksia on vireillä 71. Hakemuksista yhteensä 33 hakemusta on jatkohakemuksia hakemushetkellä voimassa olleille luville. Näistä 15 kpl on sellaisia, jotka ovat tarkasteluhetkellä voimassa ja sisältyvät siten sekä hakemuksiin että voimassaoleviin lupiin (lähde: Kaivosrekisteri 1.7.2019). Lisäksi kullanhuuhdontaan varattujen alueiden keskikoko on pienentynyt uuden kaivoslain voimaantulon myötä noin 20 %.

Kullanhuuhdonnan mahdollinen vaikutus saamelaiskulttuuriin selvitetään paliskunnittain, koska poronhoito on tärkeä osa saamelaiskulttuuria ja se on alueiden käytön kannalta herkkä elinkeino. Koska paliskuntien alueet on selkeästi rajattu aidoilla, kaivoslain mukaisen kullanhuuhdonnan vaikutukset saamelaiskulttuurille rajoittuvat pääasiallisesti sen paliskunnan alueeseen, jolla kullanhuuhdonta harjoitetaan. Kullanhuuhdontaluvan nojalla ei saa harjoittaa toimintaa, joka vaikuttaa vesistöön. Mikäli tällaista toimintaa on suunniteltu lupa-alueella harjoitettavan, tulee toimintaan olla ympäristö- tai vesilupa. Näissä luvissa toimivaltainen viranomaisena on Pohjois-Suomen aluehallintovirasto.

#### **Lupa-alueen kuvaus**

Kullanhuuhdontalupa-alue HL2018:0031 (7,0 ha) sijoittuu Ivalon paliskunnan alueelle, Ison Hangasselän ja Tolojoen välissä. Alue on Metsähallituksen hallinnoimaa metsätalousaluetta.

Ivalon paliskunnan kokonaispinta-ala on noin 286 000 ha. Ivalon paliskunnan alueelle sijoittuu 122 kpl lainvoimaisia kullanhuuhdontaan oikeuttavia lupia, pinta-alaltaan yhteensä noin 560ha. Näistä kyseisen lupahakemuksen läheisyyteen (2 km säteellä alueesta) sijoittuu 65 ha 4 kpl. Lukuun sisältyy alueen vieressä oleva kullanhuuhdontaan oikeuttava kaivospiiri (45,6 ha). Alueen läheisyydessä ei ole vireillä kullanhuuhdontalupahakemuksia.

#### **Luvan mukaisen toiminnan kuvaus**

Alueella on tarkoitus harjoittaa lapio- ja konekaivua, vuotuinen kaivumäärä 1000 m<sup>3</sup>. Luvan mukainen toiminta vaatii ympäristönsuojelulain mukaisen ympäristöluvan. Toimivaltainen ympäristölupaviranomaisena on Pohjois-Suomen aluehallintovirasto. Luvan saajilla ei ole voimassa olevaa ympäristölupaa alueelle.

#### **Muut mahdollisesti häiritsevät alueiden käyttömuodot hakemuksessa tarkoitettulla alueella ja sen läheisyydessä**

Lupa-alue kuuluu Metsähallituksen hallinnoimaan metsätalousalueeseen. Metsähallitus ei linjauksensa mukaisesti myy kyseessä olevan alueen läheisyydestä maa-alueita.

Alueella tai sen välittömässä läheisyydessä ei ole maanvuokrasopimuksia. Uusia vuokra sopimuksia tehtäessä Metsähallitus kuulee alueen paliskuntaa ennen sopimuksen tekemistä. Alueen eteläpuolella noin neljän kilometrin päässä on Kutturantie ja itäpuolella noin 2 km:n päässä on Fingridin kantaverkkoon kuuluva 220 kV:n voimalinja.

Metsähallitus on laatinut paliskuntain yhdistyksen kanssa yhteistyösopimuksen, jossa määritellään Metsähallituksen ja paliskunnan yhteistoiminta erilaisten maankäyttömuotojen yhteydessä.

Lupahakemusalueen läheisyydessä noin 300 m päässä hakemusalueen eteläraajasta kulkee kesäretkeilyreitti Laanilan Kultareitti, joka on myös virallinen maastopyöräilyreitti. Talvella alueen läpi kulkee Kulmakurun latureitti.

Lupa-alueella tai sen läheisyydessä ei ole poronhoitoon liittyviä rakennelmia. Porotalouden TOKAT-paikkatietojärjestelmän mukaan alue on porojen luppolaidunalue ja ympärivuotista laidunluetta sekä alueella on porojen kuljetusreitti alueen kautta.

Metsähallitus myy metsästyslupia lupa-alueelle ja sen läheisyyteen. Lisäksi paikallisilla asukkailla on vapaa metsästysoikeus alueella. Alueen poronhoito huomioidaan lupametsästyksen mitoittamisessa.

Kun huomioidaan edellä kerrotut tosiseikat, kullanhuhdentaluvassa annetut määräykset ja kaivoslaissa sekä muussa lainsäädännössä annetut velvoitteet, voidaan todeta, että toimittaessa lupamääräysten mukaisesti kullanhuhdentaluvan HL2018:0031 oikeuttamat toimenpiteet eivät yksin taikka yhdessä muiden vastaavien lupien ja edellä kuvattujen muiden maankäyttömuotojen kanssa heikennä olennaisesti saamelaisten oikeutta harjoittaa kulttuuriaan. Yhteisvaikutusta arvioidessa on huomioitu lausunnoissa esiin tulleet seikat sekä alueiden ja toimintojen kokonaismäärä, sijainti ja toiminnan laajuus ja laatu.

Lisäksi alue ja toiminta-aika on rajattu, toiminta on pienimuotoista ja toimintaan tarvittavan luvan lupaehdot kyseisellä lupa-alueella turvaavat sen, että toiminnasta mahdollisesti aiheutuvat haitat ovat ajalliselta kestoaltaan ja sijainniltaan rajallisia, eivätkä olennaisesti haittaa saamelaisten oikeutta harjoittaa kulttuuriaan.

Hakijat ovat myös osoittanut olevansa kelpoinen hakemaan kullanhuhdentalupaa, eikä hakijoiden aiemmasta toiminnasta muilla lupa-alueilla ole tullut esiin sellaisia seikkoja, että ne muodostaisivat esteen luvan myöntämiselle. Myöskään selvitysten ja saatujen lausuntojen perusteella alueella ei ole muitakaan kaivoslaissa mainittuja luvan myöntämisen esteitä.

Aineistoa:

Kaivosrekisterin karttapalvelu ([www.kaivostoiminta.fi/kartta](http://www.kaivostoiminta.fi/kartta))

Retkeilyreitit ja rakenteet (<http://www.retkikartta.fi/>)

Ylä-Lapin luonnonvarasuunnitelma (<http://www.metsa.fi/ylalappi>)

Paliskuntain yhdistyksen ja Metsähallituksen välinen yhteistyösopimus

(<http://www.metsa.fi/-/metsahallitus-paliskuntain-yhdistys-ja-paliskunnat-tiivistavat-yhteistyota>)