

Sodankylä kunta
Jäämerentie (PL 60)
99601 Sodankylä

KUULUTUS

Turvallisuus- ja kemikaalivirasto (Tukes) kuuluttaa kaivoslain (10.6.2011/621) 40 §:n nojalla.

kullanhuuhdentalupahakemuksen

Hakijat: Huuhkajan Kulta Oy

Lupatunnus: HL2022:0001

Alueen sijainti: Sodankylä, Kuusikkoselkä, 6,8 ha.

Konekaivu, n 50m³/ vuosi. Hakija on hakenut lupaa päätöksen täytäntöönpanoon mahdollisesta muutoksenhausta huolimatta.

Mielipiteet ja muistutukset

Mielipiteet ja muistutukset voi lähettää 16.6.2022 mennessä lupatunnus mainiten sähköisesti osoitteeseen kaivosasiat@tukes.fi Tukeisiin tai osoitteeseen PL 66, 00521 Helsinki.

Nähtävilläolo

Kuulutus ja hakemusasiakirjat ovat nähtävänä 10.5.2022 - 16.6.2022 Tukesin verkkosivuilla osoitteessa <https://tukes.fi/paatokset-ja-kuulutukset/kullanhuuhdentaluvat>. Tiedoksisaannin katsotaan tapahtuneen seitsemäntenä (7) päivänä kuulutuksen julkaisusta.

Lisätietoja

kaivosasiat@tukes.fi tai puh. 029 5052 000

KULLANHUHDONTALUPAHAKEMUS

Pakolliset kohdat on merkitty tähdellä (*). Ennen hakemuksen toimittamista kaivosviranomaiselle hakijan on huolehdittava, että ne on täytetty asianmukaisesti.

1. HAKIJAN TIEDOT

1.1. Etu- ja sukunimi *

Huuhkajan Kulta Oy

1.2. Postiosoite *

1.3. Postinumero *

1.4. Postitoimipaikka *

1.5. Puhelinnumero

1.6. Sähköposti

1.7. Muut hakijat yhteystietoineen

2. ALUEEN TIEDOT

2.1. Ehdotus alueen nimeksi

Ruhje

2.2. Alueen pinta-ala *

7

ha (enintään 7 ha)

2.3. Sijainti: Lappi, valtion omistama alue *

- Inarin kunta
 Sodankylän kunta
 Sallan kunta
 muu

mikä?

2.4. Haettavan alueen tarkempi sijainti (joen, puron tarkkuudella)

Sodankylä, Kuusikkoselkä, Metsähallituksen hallinnoima valtionmaa, valtatie 4:sta noin 2km sen länsipuolella

2.5. Hakijan esitys luvan voimassaoloajaksi:

4

vuotta

Uutta lupaa voi hakea enintään neljäksi vuodeksi, jatkolupaa 10 vuodeksi.

2.6. Selvitys haettavasta alueesta ja sen käyttöä koskevista rajoituksista sekä pääpiirteittäinen selvitys merkittävistä luonto- ja kullanhuuhdontakulttuuriarvoista alueella *

Selvitys mm. luonnonsuojelulain, erämaalain ja muinaismuistolain nojalla aluetta koskevista rajoituksista. Saamelaisten kotiseutualuetta ja erityistä poronhoitoaluetta koskevassa hakemuksessa on kyseisiä alueita koskevat säännökset otettava huomioon.

Alue kuuluu saamelaisten kotiseutualueeseen. Toiminnalla ei vaaranneta saamelaisten asemaa alkuperäiskansana saamelaisten kotiseutualueella.
Alue on poronhoitoaluetta ja kuuluu Lapin paliskuntaan. Alueella ei ole poronhoitoon liittyviä rakennelmia. Alue ei kuulu Natura- ei myöskään erämaalain alaisiin alueisiin.
Alueelta ei ole hakijan mukaan havaittu (ei tietoa onko kartoitettu) uhanalaisia kasveja, ei myöskään petolintujen pesintää havaittu.
Alueen ympäristössä on vanhaa kultakulttuuri perintöä.
Alue lähiympäristöineen on metsäojitettu ja hakattu vuosikymmeniä sitten. Kohteella on sekametsää ja lähialueella on tehty harvennushakkuita 2019-2021 vuoden aikana. Kullanhuuhdontalupa kohdistuu pitkänomaiseen kapeaan uomaan jossa kasvaa suurimmaksi osaksi vaivaiskoivua.

2.7. Selvitys alueen käyttöä koskevien rajoitusten huomioon ottamisesta *

Toiminnalla ei vaaranneta saamelaisten asemaa alkuperäiskansana saamelaisten kotiseutualueella. Alueen porotalouteen vaikuttavat asiat on otettu huomioon kohdassa 3.7 (hyväksyttävässä kullankaivuluvassa otetaan huomioon kaivosviranomaisen määräykset).
Kaivoslaki 621/2011 50§ mainittujen mom1,2, ja 3 ehtojen mukaan kohteen kullankaivuulla ei ole vaikutusta tai haittaa saamelaisten kulttuurin harjoittamiseen.

2.8. Selvitys alueen oikeusvaikutteisista kaavoista ja mahdollisesti vireillä olevista kaavahankkeista sekä selvitys siitä, ettei haetulla alueella ole kaivoslain (621/2011) 46 §:n 1 momentin 1 ja 2 kohdassa tarkoitettua estettä *

Alue on Pohjois-Lapin maakuntakaavassa metsätalous- ja poronhoitovaltaista aluetta jota voi käyttää pääasiallista käyttötarkoitusta sanottavasti haittaamatta ja luonnetta muuttamatta käyttää muihinkin tarkoituksiin. Sodankylän kunnan nettisivuilla ei näy alueelle kohdistuvia kaavoituksia. Alueeseen ei tiettävästi kohdistu kaavoitus suunnitelmia.
Hakijan toiminta on pienimuotoista eikä ole esteenä alueen muille toiminnoille. Alueella ei ole kaivoslain 46§ kohdissa tarkoitettua estettä.

3. SELVITYS TOIMINNASTA JA TOIMINNAN VAIKUTUKSISTA

3.1. Kuvaus toiminnan määrästä (m³), laadusta ja aikataulusta *

Alueella on tarkoitus kaivaa alkukesästä (lumien sulettua) syys- lokakuun loppuun saakka kelien salliessa. Käsiteltävän maa-aineksen arvioitu määrä kaivukaudessa 5 - 50 kuutiota. Aputyövälineenä käytetään kevyttä ns. moottorilapiota jolla poistetaan noin 20 cm:n paksuista orgaanista pintamaata ja tehdään tutkimusmonttuja. Tällä moottorilapiosysteemillä voi suorittaa myös jo kaivetun kohdan peittäminen maisemointeinen joten alue pysyy turvallisena ja siistinä. Nelitahtimoottorin ansiosta meluhaitta on pieni. Toiminnalla ei ole vaikutusta alueen jokiin, puroihin koska kohde sijaitsee pienen loivan vaaran yläosassa suurelta osin. Vesi otetaan soistumasta pumpulla ja kierrätetään altaan kautta rännityksessä. Sadevedet hyödynnetään mahdollisuuksien mukaan.

3.2. Onko alueella tarkoitus suorittaa koneellista kullankaivuuta? *

- Kyllä
 Ei

3.3. Onko hakijalla alueelle voimassaoleva ympäristölupa? *

- Kyllä
 Ei

3.4. Onko hakemukseen liitetty kaivannaisjätteen jätehuoltosuunnitelma? *

- Kyllä
 Ei

3.5. Miten kulku alueelle järjestetään? *

Kulku alueelle tapahtuu vanhaa metsäautotietä pitkin. Kohteelle on maastossa kaksi eri metsäautotie väylää kulkemiseen. Kulkuluvat metsäautotielle haetaan maanomistajilta.

3.6. Selvitys niistä, joiden etua, oikeutta tai velvollisuutta asia saattaa koskea *

Mainitse mm. alueen paliskunta, sijoittuuko alue saamelaiden kotiseutualueelle, ym.

Sodankylän kunta/Ympäristötoimi
Metsähallitus
Lapin Paliskunta

3.7. Hakijan arvio toiminnan ympäristö- ja muista vaikutuksista sekä selvitys toiminnan haitallisten vaikutusten ehkäisystä *

Jos kullanhuuhdontalupaa koskeva hakemus kohdistuu saamelaisten kotiseutualueelle, on toiminnan vaikutuksia arvioitava saamelaisten oikeuden kannalta alkuperäiskansana, koltta-alueella kolttalaissa säädettyjen tavoitteiden kannalta ja erityisellä poronhoitoalueella poronhoidon kannalta.

Alueen lähiympäristössä on harjoitettu kullanhuuhdontaa aikoinaan myös saamelaisten toimesta eikä hakijan toiminnalla ole vaikutuksia saamelaisten oikeuteen harjoittaa kieltään tai kulttuuriaan.

Kullankaivuu keskeytetään jos poronhoitajien työt sitä vaatii (kuten porotokan vienti alueen läpi yms.)

Hakijan toiminta ei haittaa muita alueen toimintoja ei myöskään metsästystä.

Kaivuutoiminnan edetessä huolehditaan eläinten ja ihmisten turvalliseen liikkumiseen liittyen mm. siten että maisemoidaan ja loivennetaan jo kaivettua kohtaa.

Naruviritelmiä ei laiteta, joten porot voi turvallisesti liikkua. Ennallistaminen suoritetaan mahdollisimman pian kaivuun edetessä.

Pienialainen (kapealla lievän uoman pohjalla) toiminta alueella ei haittaa muita alueella liikkuvia.

3.8. Selvitys toiminnan lopettamisesta ja siihen liittyvistä toimenpiteistä sekä jälkitoimenpiteistä *

Luvan rauettua alue saatetaan lopullisesti yleisen turvallisuuden vaatimaan kuntoon. Kaivuussa käytettävät välineet ja laitteet kuljetetaan pois.

Kaivuun edetessä tasoitellaan kaivettuja kohtia, näin ei tarvitse luvan rauettua tehdä kaikkia maisemointitöitä yhdellä kertaa.

Lopullinen alueen siistiminen tehdään ennen lopettamisajankohtaa.

Metsähallituksen ja Tukesin edustajien kanssa sovitaan katselmuksesta hyvissä ajoin ennen kullanhuuhdontaluvan viimeistä voimassaolopäivää.

4. RAKENTAMINEN

4.1. Haetaanko alueelle lupaa rakentaa rakennus tai rakennelma tämän hakemuksen yhteydessä?

- Kyllä
 Ei

4.2. Perustelut rakentamistarpeelle

Ei ole tarvetta varsinaisille rakennelmille. Lukittava työkalu- koppi tai laatikko pitää olla työkaluille ja tarvikkeille. Sadesuojana toimii noin 2 x 3m kokoinen pressukatos tai laavu.

Kullankaivuukohteessa kuljetaan Vuotsosta käsin päiväkohtaisesti. Mahdollisesti telttamajoitus tulee kyseeseen joinakin kertoina.

4.3. Onko hakemukseen liitetty rakennusta tai rakennelmaa koskevat rakennuspiirustukset?

- Kyllä
 Ei

5. VAKUUS

Hakijan ehdotus vakuuden suuruudesta/selvitys sen tarpeellisuudesta. Ehdotus perusteltava.

Perustelut:

Vakuudeksi esittämällämme summalla voi kustantaa tarvittaessa maantasoitteluun isomman koneen kahdeksi päiväksi jos kullanhuuhdontaluvan haltijalle sattuu tulemaan ylitsepääsemätön este itse sitä tehdä.

Kaivettava maa-aines on suhteellisen pieni kivistä hienoainesmateriaalia, joten suuria lohcareiden siirtelyä ei ole näköpiirissä - joten jälkien maisemointi onnistuu hyvin.

Asianosaiset ovat ennenkin toimineet kullankaivuu- ja malminetsintätoiminnassa ja toiminnan suhteen ei ole ollut koskaan valittamista.

Alue on viime vuosikymmenien aikana kauttaaltaan ojitettua ja hakattua. Kohde ei näy eikä työskentelyäänne kuulu koska kohde on hyvin syrjäisessä paikassa uoman pohjalla. Vesistöön ei pääse hienoaineksia koska kohde on kuivalla maalla vaaran yläosissa.

Kohteelle on vanhat kulku-urat (metsäautotie ja traktoriura).

6. MUUT TIEDOT

Muut hakemuksen käsittelyyn mahdollisesti vaikuttavat lisätiedot

Yhtiön vastuuhenkilöt ovat LKL:n jäseniä.

Hakija hakee lisäksi määräystä päätöksen täytäntöönpanoon mahdollisesta muutoksen hausta huolimatta.

Hakemuksen liitteeksi on tehty kaivannaisjätteen jätehuoltosuunnitelma

Pienimuotoiseen koneelliseen (moottorilapio) kullankaivuuseen liittyen AVI:lle on lähetetty ympäristölupahakemus.

Allekirjoitus (kaikkien hakijoiden) *

Sähköisesti toimitettuihin hakemuksiin kaivosviranomainen pyytää allekirjoitukset tarvittaessa.

PAKOLLISET LIITTEET:

1. Hakijan virkatodistus (kaikkien hakijoiden)
2. Kartta alueesta
3. Kaivannaisjätteen jätehuoltosuunnitelma

Muista liittää hakemukseen kaikki tarvittavat liitteet!

LÄHETÄ HAKEMUS

TULOSTA HAKEMUS

Turvallisuus- ja
kemikaalivirasto

Helsinki
PL 66 (Opastinsilta 12 B)
00521 Helsinki

Tampere
Kalevantie 2
33100 Tampere

Rovaniemi
Valtakatu 2
96100 Rovaniemi

Neuvonta 029 5052 000
www.tukes.fi/kaivosasiat
kaivosasiat@tukes.fi

KAIVANNAISJÄTTEEN JÄTEHUOLTOSUUNNITELMA

Jätehuoltosuunnitelman voi tehdä tällä lomakkeella tai vapaamuotoisesti. Tästä lomakkeesta tulee täyttää kohdat 1-5 ja 7. Huomaa, että kohta 6 koskee VAIN mahdollista jätealuetta.

1. Kullanhuuhdonta-alueen lupatunnus (täytetään, jos tiedossa)

2. Kullanhuuhdontaluvan hakija/ haltija

3. Kaivannaisjäte

Kaivannaisjätteen laji	Arvioitu määrä (m ³) koko tuotantoaikana	Hyödyntäminen 1 maisemoinnissa 2 muu hyödyntämistapa, mikä?	Tiedot ympäristövaikutuksista. Sanallinen kuvaus.
Pintamaat	20	1.maisemointi	pilaantumattomia maa-aineksia joilla ei ympäristölle vaaraa
Kannot ja muu puuaines	5	1. 2. polttopuu	-ei ympäristö haittaa
Kivennäismaat (kivet ja muu maa-aines)	30-500	1. 2. monttujen täyttäminen ennallistaminen	kiinteitä pilaantumattomia ei ympäristölle haittaa
Muut (esim. selkeytysal- taiden lietteet) Yksilöi alle			
hienoaines moreenin savesmaa	1-4	1. 2. täyttöainesta montuille	luonnon omaa maa-ainesta alunperin joten voidaan käyttää maisemoinnissa ja monttujen peittämisessä

4. Selvitys vaikutusten ehkäisemiseksi toteutettavista toimista toiminnan aikana ja sen päätyttyä (esim. sijoitus, peittäminen, ym.)

Peittäminen ja maisemointi suoritetaan kaivuun edetessä.

Kullanhuuhdontalupa-alue on pitkulainen lievän kurun keskikohtaan sijoittuva kapeahko pitkä uoma, siinä on virrannut vettä jäätikön sulamisen jälkeen runsaasti. Keväällä lumien sulamisen aikana vedet virtaavat myöskin uoman keskikohdalla uoman suuntaisesti. Uoman reunan läheisyyteen voi tehdä saostusaltaita tarpeen mukaan.

Alueella ei ole luonnon puroja eikä muita vesistöjä.

5. Selvitys seurannasta ja tarkkailusta toiminnan aikana ja sen päätyttyä (esim. silmämääräinen tarkkailu)

Maa-ainesten kertymistä seurataan silmämääräisesti. Seuranta tapahtuu osakkaiden kesken ja peittäminen sitä mukaa kaivuun edetessä. Tarkkaillaan että alue pysyy turvallisena. Kaikkien etu kun alue pysyy turvallisena.

6. Tiedot maa- ja kiviainesjätealuetta koskevista jälkitoimenpiteistä (esim. siistiminen, maisemointi)

Siistimistä ja maisemointia tehdään kaivuun edetessä. Kaivuun loputtua tehdään katselmus ja tarpeen mukaan viedään turvalliseen lopputulokseen.

7. Päivämäärä ja laatija

Jätehuoltosuunnitelmaa ei vaadita, jos luvanhaltijan on laadittava sellainen ympäristönsuojelulain nojalla.

Kaivannaisjätteen jätehuoltosuunnitelman tavoite ja sisältö:

Jätehuoltosuunnitelman laatimisen tavoitteena on jätteen synnyn ehkäisy, jätteiden hyödyntämisen edistäminen sekä ympäristön pilaantumisen ehkäisy.

Kullanhuuhdonnassa syntyvät kaivannaisjätteet:

Kullanhuuhdonnassa syntyviä kaivannaisjätteitä ovat esimerkiksi pintamaat, kannot, kivet ja selkeytysaltaiden lietteet. Pintamaat ovat tuotantoalueen valmistelussa poistettavia maita, jotka ovat pääasiassa orgaanista ainesta; turvetta ja kasvillisuutta. Valmistelun ja tuotannon aikana alueelta voi kertyä kiviä sekä kantoja.

Ympäristövaikutukset riippuvat kaivannaisjätteestä ja sen hyödyntämisestä. Lietteistä voi tulla kiintoaine- ja ravinnepäästöjä, jos lietteet sijoitetaan eroosiolle alttiiksi lähelle ojia. Maa-aineksen läjittäminen voi aiheuttaa maisemahaittaa.

Kaivannaisjätteiden hyödyntäminen:

Pintamaita ja kiviä voi käyttää maisemointiin. Tällaiset toimenpiteet ovat kaivannaisjätteen hyödyntämistä.

Antamasi tiedot tallennetaan Tukesin (ao.) rekisteriin. Lisätietoja [tukes.fi/tietosuoja](https://www.tukes.fi/tietosuoja).

Lähetä hakemus

Tulosta hakemus

Turvallisuus- ja
kemikaalivirasto

Helsinki
PL 66 (Opastinsilta 12 B)
00521 Helsinki

Tampere
Yliopistonkatu 38
33100 Tampere

Rovaniemi
Valtakatu 2
96100 Rovaniemi

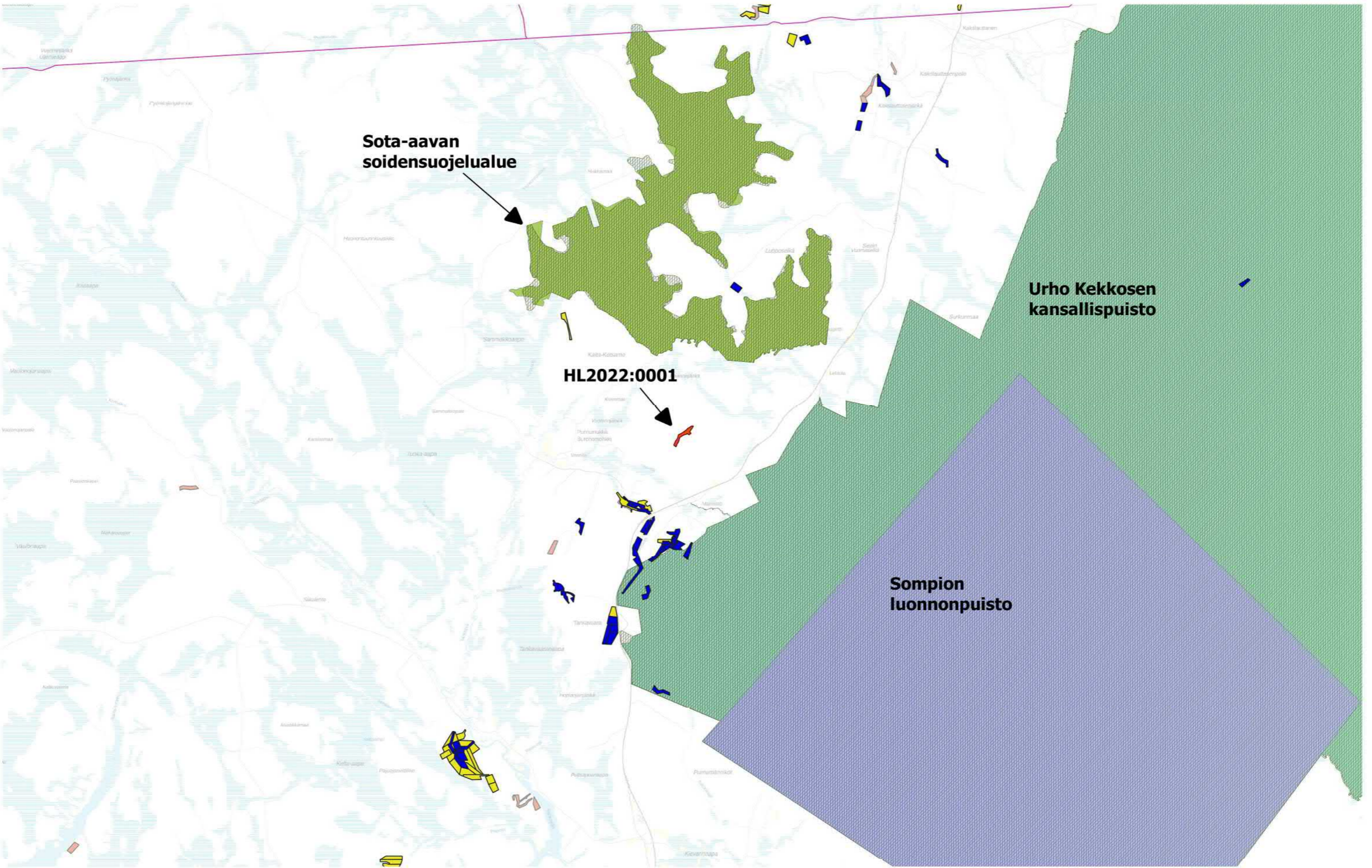
Neuvonta 029 5052 000
www.tukes.fi/kaivosasiat
kaivosasiat@tukes.fi

Hei

Pasi meinas että kerkiäis vielä tehdä pienen muutoksen lupahakemukseen. Moottorilapio on mainittu luvassa mutta olemme miettinyt että käyttäisimme maksimissaan 20 tn painoista konetta. **Laittakaa siihen että 20tn.**

(Roivaisen kullankaivaja Miinala antoi tietoa että 3tn kone on ollut hyvin soveltuva kaikilta osin).

Voi kuitenkin olla että aluksi käytämme pienempää lapiokaivuria mutta jatkossa isompaa 3tn..onpahan sitten asiasta tietoa virallisesti.



**Sota-aavan
soidensuojelualue**

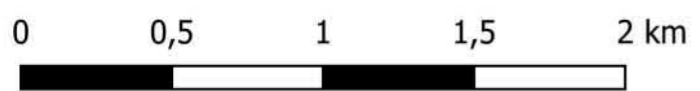
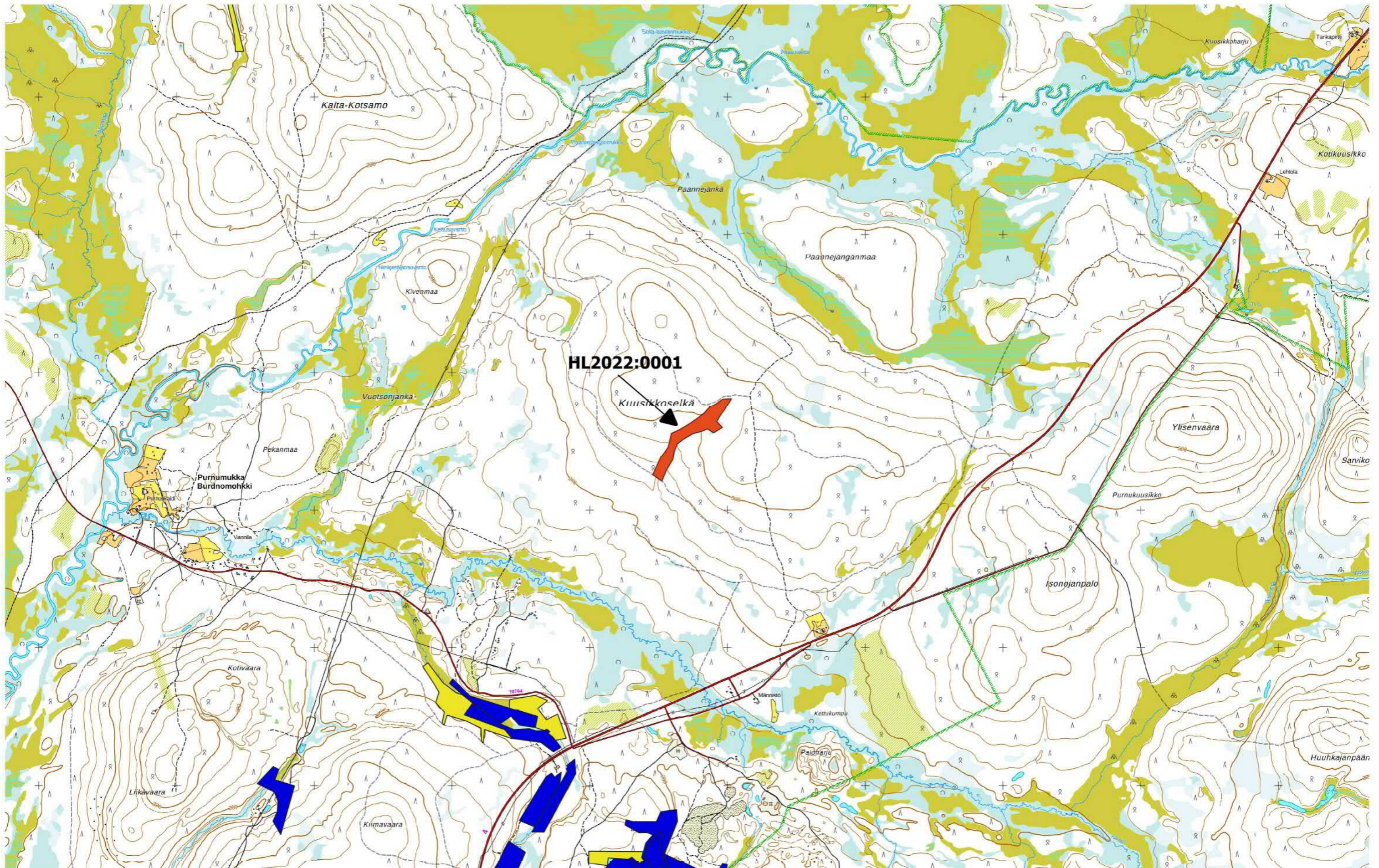
HL2022:0001

**Urho Kekkosen
kansallispuisto**

**Sompion
luonnonpuisto**



Keltainen alue = Kullanhuuhdontalupahakemusalue
Sininen alue = Kullanhuuhdontalupa-alue
Rasteri = Natura-2000, Tummennettu alue = Luonnonsuojelualue, eritelty kartalle



Keltainen alue = Kullanhuuhdontalupahakemusalue
Sininen alue = Kullanhuuhdontalupa-alue

