

21.6.2022

KUULUTUS

Turvallisuus- ja kemikaalivirasto (Tukes) kuuluttaa kaivoslain (10.6.2011/621) perusteella 21.6.2022 kullanhuuhdontalupaa koskevan päätöksen

Hakijat: Raimo Niemelä

Lupatunnus: HL2018:0004

Alueen sijainti: Inarin kunta, Moberginoja, 6,4 ha

Päätöksiin saa kaivoslain (621/2011) 162 §:n nojalla hakea muutosta valittamalla hallinto-oikeuteen. Päätös katsotaan tulleen tiedoksi saaduksi seitsemän (7) päivän kuluessa päätöksen antopäivästä sitä määräaikaan lukematta. Valitus on tehtävä kirjallisesti 30 päivän kuluessa päätöksen tiedoksisaannista. Valitusaika päättyy 28.7.2022.

Päätöksen liitteenä olevasta valitusosoituksesta ilmenee, miten muutosta haettaessa on meneteltävä. Kuulutus ja päätös ovat nähtävänä 21.6.2022 – 28.7.2022 Tukesin verkkosivuilla osoitteessa <https://tukes.fi/paatokset-ja-kuulutukset/kullanhuuhdontaluvat>

Lisätietoja

kaivosasiat@tukes.fi tai puh. 029 5052 000

Kuulutettu 21.6.2022

Pidetään nähtävänä 28.7.2022 asti

Raimo Niemelä

PÄÄTÖS KULLANHUHDONTALUVAN MUKAISEN TOIMINNAN MUUTTAMISESTA

Kullanhuuhdontalupahakemus

Hakija: Raimo Niemelä
Vireilletulopvm: 13.2.2020
Hakemuksen tarkoitus: Voimassa olevan kullanhuuhdontaluvan mukaisen toiminnan muuttaminen lapiokaivusta koneelliseksi kullanhuuhdonnaksi.
Kaivoslain (621/2011) 69 §:n mukaan kullanhuuhtojen on haettava kullanhuuhdontaluvan muuttamista, jos kullanhuuhdonta koskevien toimenpiteiden määrässä, laadussa tai aikataulusta tapahtuu sellainen muutos, että lupamääräyksiä on tarpeen tarkistaa

PÄÄTÖS

Turvallisuus- ja kemikaalivirasto hyväksyy kaivoslain (621/2011) nojalla edellä mainitun hakijan hakemuksen kullanhuuhdontaluvan HL2018:0004 toiminnan muuttamisesta.

Perustelut: Hakija on osoittanut, että kaivoslaissa (621/2011) säädetyt edellytykset täyttyvät eikä kaivosviranomaisen selvityksen (liite 3) perusteella hakemuksen hyväksymiselle ole kaivoslaissa säädettyä estettä.

Kaivoslaki (621/2011) 45 § ja 50 §.

Kullanhuuhdontaluvan haltijalla on tässä luvassa mainitulla kullanhuuhdonta-alueella yksinoikeus etsiä ja kartoittaa maaperässä esiintyvää kultaa, ottaa talteen ja hyödyntää maaperässä esiintyvää kultaa huuhtomalla sekä ottaa talteen ja hyödyntää huuhtonnan sivutuotteena irtomaasta löytyvät platinahiput sekä jalo- ja korukivet.

Kullanhuuhdonta-alueen tiedot

Pinta-ala: 6,4 ha
Alueen nimi: Mobergin kannas
Sijainti: Inari, Moberginajan ja Sotajoen välinen kannas, Metsähallituksen hallinnoima valtionmaa. Alueen sijainti ja rajat ilmenevät tämän päätöksen liitetystä kartasta (liite 2)

Päätöksen täytäntöönpano

Kullanhuuhdontalupaan perustuvat toimenpiteet saa aloittaa, kun siihen oikeuttava lupapäätös on lainvoimainen ja luvassa määrätty vakuus on asetettu. Jos kullanhuuhdontalupaan perustuvat toimenpiteet edellyttävät muualla lainsäädännössä vaadittua lupaa, saa toimenpiteen kuitenkin aloittaa vasta, kun asianomainen lupapäätös on lainvoimainen tai toiminnan aloittamiseen on saatu oikeus asiassa toimivaltaiselta viranomaiselta.

Lupamääräykset

Päätöksen voimassaolo:

Tämä päätös ei muuta kullanhuuhdontaluvan voimassaoloaika. Lupa on voimassa 22.9.2019 annetun päätöksen mukaisesti 25.3.2023 saakka.

Perustelut: Luvan voimassaoloaika määräytyy alkuperäisen lupapäätöksen mukaan.

Menetelmät:

Tämä lupa oikeuttaa koneellisen kullanhuuhdon suorittamiseen alueella. Vuotuinen kaivumäärä on enintään 495m³ kaivukaudessa. Koneellista toimintaa saa alueella harjoittaa vuosittain 1.6–30.9 välisenä aikana

Perustelut: Lupahakemuksen mukaisesti. Toiminta-aikaa rajoittamalla varmistetaan siitä, että koneellinen kullankaivu on toteutettavissa ympäristölle ja poronhoidolle vähiten haittaa aiheuttaen. Toimintaan tarvitaan myös ympäristönsuojelulain mukainen lupa tai ilmoitus.

Kullanhuuhdonta-alueen kunnossapito

Kullanhuuhdonta on rajoitettava välttämättömiin toimenpiteisiin. Kullanhuuhdontaluvan nojalla tapahtuvasta toiminnasta ja muusta kullanhuuhdonta-alueen käytöstä ei saa aiheutua haittaa ihmisten terveydelle tai vaaraa yleiselle turvallisuudelle, olennaista haittaa muulle elinkeinotoiminnalle, merkittäviä muutoksia luonnonolosuhteissa, harvinaisten tai arvokkaiden luontoesiintymien olennaista vahingoittumista, merkittävää maisemallista haittaa tai muille lähistöllä olevien alueiden käyttötarpeille haittaa tai vahinkoa eikä vahinkoa alueella sijaitseville kulttuurihistoriallisesti arvokkaille rakennuksille ja niiden pihapiirille. Alueelle sijoittuvat toisen maailmansodan aikaiset rakennelmat on huomioitava alueella toimittaessa. Kullanhuuhdontaluvan haltijoiden on pidettävä kullanhuuhdonta-alue sellaisessa kunnossa, että se jatkuvasti täyttää turvallisuuden vaatimukset eikä haitallisia ympäristövaikutuksia aiheudu.

Perustelut: Kaivoslaki (621/2011) 24 §.

Poronhoidolle aiheutuvien haittojen vähentäminen

Kullanhuuhdontaluvan haltijan on estettävä porojen joutuminen jyrkkäreunaisiin kaivukuoppiin tai luiskattava kaivannot siten, ettei niistä aiheudu vaaraa alueella liikkuville poroille tai porotalouden harjoittajille. Lupa-alueelle ei saa virittää puiden väliin naruja tai muuta vastaavaa, joka voi aiheuttaa vaaratilanteita alueella mahdollisesti liikkuville. Lisäksi myös kulanhuuhdonnan tarvikkeet on varastoitava alueelle siten, että niistä ei aiheudu haittaa. Toiminta on paliskunnan pyynnöstä tarvittaessa hetkellisesti keskeytettävä, mikäli toiminnasta aiheutuu haittaa poronhoidolle.

Perustelut: Alue kuuluu Hammastunturin paliskunnan alueeseen. Lupamääräyksessä mainituilla toimenpiteillä vähennetään kulanhuuhdonnasta poronhoidolle aiheutuvia haittoja erityisellä poronhoitoalueella. Myös tämän luvan muissa lupamääräyksissä kielletään olennaisen haitan aiheuttaminen muille elinkeinoille sekä määrätään aiheutuneiden vahinkojen ja haittojen korvaamisesta. Alueen itäpuolella, lähimmillään noin puolen kilometrin päässä on Hammastunturin ja Ivalon paliskunnan välinen raja-aita. Alueella on merkitty olevan porojen kuljetusreitti.

Saamelais- ja koltta-asioihin liittyvät määräykset

Kullanhuuhdontaluvan haltijan on huolehdittava, ettei toiminnasta yksin tai yhdessä muiden vastaavien lupien tai alueiden muiden käyttömuotojen kanssa aiheudu sellaista haittaa, joka olennaisesti heikentäisi edellytyksiä harjoittaa saamelaiselinkeinoja taikka muutoin ylläpitää ja kehittää saamelaiskulttuuria. Mikäli olennaista haittaa aiheutuu, toiminta on keskeytettävä ja aiheutunut haitta korjattava välittömästi.

Perustelut: Alue sijaitsee saamelaisten kotiseutualueella. Annetuissa lausunnoissa esiin tulleet saamelaiselinkeinojen harjoittamiseen ja saamelaiskulttuurin ylläpitämiseen liittyvät yksilöidyt asiat on otettu huomioon tämän luvan lupamääräyksissä, erityisesti saamelaiskulttuurin kannalta tärkeänä pidettävään poronhoitoon kohdistuvat vaikutukset on huomioitu lupamääräyksessä poronhoidolle aiheutuvien haittojen vähentämiseksi.

Kullanhuuhdonta koskeva selvitysvelvollisuus

Kullanhuuhdontaluvan haltijan tulee vuosittain toimittaa Turvallisuus- ja kemikaalivirastolle selvitys talteen otetun kulan ja käsitellyn irtomaan määrästä sekä rakentamisesta kulanhuuhdonta-alueella ja muusta alueen käytöstä.

Selvityksen tulee sisältää:

- 1) talteen otetun kulan määrä grammoina
- 2) käsitellyn irtomaan määrä irtokuutiometreinä
- 3) käytetyt tutkimus- ja työmenetelmät

- 4) kullanhuuhdonta-alueella työskentelevien henkilöiden määrä henkilötyöpäivinä
- 5) työskentelyaika kullanhuuhdonta-alueella
- 6) tehdyt maisemointi- ja jätehuoltotoimenpiteet

Selvitys on jätettävä kaivukautta seuraavan vuoden maaliskuun loppuun mennessä.

Perustelut: Kaivoslaki (621/2011) 28 §, asetus kaivostoiminnasta (391/2012)9 §.

Kaivannaisjätteen jätehuoltosuunnitelma ja sen noudattaminen

Kullanhuuhdontaluvan haltijoiden on noudatettava viranomaiselle toimittamaansa kaivannaisjätteen jätehuoltosuunnitelmaa.

Perustelut: Kaivoslaki (621/2011) 25 §.

Vakuus

Kullanhuuhdontaluvan haltijan on asetettava ennen toiminnan aloittamista 3000 euron suuruinen pankkitalletusvakuus Turvallisuus- ja kemikaalivirastolle kaivoslakiin perustuvasta toiminnasta aiheutuneen vahingon ja haitan korvaamista sekä kaivoslain mukaisten jälkitoimenpiteiden suorittamista varten.

Perustelut: Kaivoslaki (621/2011) 107 §

Vakuus määräytyy kaivumenetelmän, määrän ja alueen ominaisuuksien perusteella. Alueella suunnitellaan harjoitettavan konekaivua, vuotuinen kaivumäärä enintään 499m³ ja alue on helposti saavutettavissa. Alueelle sijoitettava asuntovaunu on huomioitu vakuutta määritettäessä

Ilmoitus kullanhuuhdonta-alueen maastotöistä

Kullanhuuhdontaluvan haltijan on ilmoitettava etukäteen kirjallisesti alueen hallinnasta vastaavalle Metsähallitukselle sekä alueen paliskunnalle ja saamelaiskäräjille kaikista maastotöistä, jotka voivat aiheuttaa vahinkoa tai haittaa. Maastotöitä koskevassa ilmoituksesta on käytävä ilmi:

- 1) töistä vastaavan henkilön nimi sekä yhteystiedot;
- 2) arvioitu maastotöiden aloitusajankohta ja kesto;
- 3) tarkempi selvitys, mitä maastotöitä tehdään sekä mitä työmenetelmiä ja koneita käytetään;
- 4) arvio toimenpiteiden määrästä;
- 5) alueella työskentelevien henkilöiden lukumäärä;
- 6) arvio maastotöiden vaikutuksista ympäristöön;
- 7) tarvittaessa selvitys muista seikoista, joilla voi olla merkitystä.

Maastotöitä koskevaan ilmoitukseen on liitettävä kartta, johon on merkitty alue, jolla maastotöitä tullaan tekemään. Ilmoitus on tehtävä viimeistään kuukautta ennen maastotöihin ryhtymistä.

Perustelut: Kaivoslaki (621/2011) 27 §, asetus kaivostoiminnasta (391/2012) 7 §.

Jälkitoimenpiteet

Kun kullanhuuhdontalupa on rauennut tai peruutettu, on kullanhuuhdontaluvan haltijan saatettava kullanhuuhdonta-alue välittömästi yleisen turvallisuuden vaatimaan kuntoon, poistettava rakennukset ja rakennelmat sekä laitteet, huolehdittava alueen kunnostamisesta ja siistimisestä sekä saatettava alue mahdollisimman luonnonmukaiseen ja maisemallisesti tyydyttävään tilaan. Kullanhuuhdontaluvan haltijoiden on tehtävä viipymättä kirjallinen ilmoitus Turvallisuus- ja kemikaalivirastolle ja Metsähallitukselle, kun edellä mainitut toimenpiteet on saatettu loppuun. Ilmoitus on kuitenkin tehtävä viimeistään vuoden kuluttua luvan raukeamisesta tai peruuttamisesta. Ilmoituksen tulee sisältää tieto jälkitoimenpiteiden päättymispäivästä sekä kuvaus toteutetuista jälkitoimenpiteistä.

Perustelut: Kaivoslaki (621/2011) 29 §.

Korvaus alueen hallinnasta vastaavalle viranomaiselle

Kullanhuuhdontaluvan haltijan on suoritettava Metsähallitukselle vuotuista korvausta 50 euroa hehtaarilta aiemman päätöksen mukaisesti.

Perustelut: Kaivoslaki (621/2011) 102 §

Vahinkojen ja haittojen korvaaminen kullanhuuhdonta-alueella

Kullanhuuhdontaluvan haltijan on korvattava kullanhuuhdonta-alueella tapahtuvasta kaivoslakiin perustuvasta toiminnasta aiheutuneet vahingot ja haitat, jollei jonkin toimenpiteen osalta korvauksesta toisin säädetä.

Perustelut: Kaivoslaki (621/2011) 103 §.

Luvan muuttaminen

Mikäli kullanhuuhdonta koskevien toimenpiteiden määrässä, laadussa tai aikataulussa tapahtuu sellainen muutos, että lupamääräyksiä on tarpeen tarkistaa, on luvan haltijoiden haettava kullanhuuhdontaluvan muuttamista kaivosviranomaiselta.

Perustelut: Kaivoslaki (621/2011) 69 §.

Luvan jatkaminen

Mikäli luvan voimassaoloa halutaan jatkaa, tulee hakemus luvan voimassaolon jatkamiseksi toimittaa kaivosviranomaiselle viimeistään kaksi kuukautta ennen luvan voimassaolon päättymistä. Hakemukseen tulee liittää lupaharkinnan kannalta tarpeelliset ja luotettavat selvitykset alueella harjoitetun toiminnasta ja siitä, että alueella on edelleen edellytyksiä löytää kultaa.

Perustelut: Kaivoslaki (621/2011) 66 §, asetus kaivostoiminnasta (391/2012) 27 §.

Rakentaminen

Alueelle saa sijoittaa 1 kpl asuntovaunun. Se tulee sijoittaa ympäristöön sopivasti, selkeästi lupa-alueen sisälle.

Perustelut: Kaivoslaki (621/2011) 26 §.
Lupahakemuksen mukaisesti.

Maastoliikenne

Kullanhuudonta-alueella ja sen ulkopuolella tapahtuva maastoliikenne edellyttää maastoliikennelain mukaisen luvan Metsähallitukselta.

Perustelut: Maastoliikennelaki (1710/1995) 2 luku 4§

Lupahakemuksen käsittely

Lupahakemuksesta tiedottaminen

Turvallisuus- ja kemikaalivirasto on tiedottanut hakemuksesta kuuluttamalla siitä Turvallisuus- ja kemikaaliviraston nettisivuilla. Lausunnot ja mielipiteet on tullut toimittaa viimeistään 30.3.2022

Lausuntopyynnöt ja lausunnot hakemuksesta

Hakemuksesta on lähetetty lausuntopyynnöt ja saatu lausunnot seuraavasti:

1) Turvallisuus- ja kemikaaliviraston lausuntopyyntö Hammastunturin paliskunnalle 21.2.2022
Hammastunturin paliskunta ei ole antanut lausuntoaan hakemuksesta

2) Turvallisuus- ja kemikaaliviraston lausuntopyyntö Metsähallitukselle 21.2.2022
Metsähallituksen lausunto 24.2.2022

Tukes pyytää kaivoslain (621/2011) 37 §:n nojalla Metsähallitukselta lausuntoa kullanhuudontaluvan muutoshakemuksesta HL2018:0004 Mobergin kannas. Kyseessä on kaivutavan muutos lapiokaivusta koneelliseksi kaivuksi.

Kullanhuudonta-alue sijaitsee Metsähallituksen liiketoiminnan hallinnassa ja metsätaloustoimien piirissä olevalla alueella Sotajoen ja Moberginajan välisessä niemessä.

Hakemusalueen pinta-ala on noin 6,4 ha. Hakijalla on toistaiseksi voimassa oleva pienimuotoisen koneellisen ilmoitusmenettelyn mukainen lupa PSAVI/2191/2020, 9.6.2020. Vuotuinen suunniteltu kaivumäärä on noin 499 m3 koneellisesti.

Alue sijaitsee poronhoitolain tarkoittamalla (848/1990) erityisellä poronhoitoalueella Hammastunturin paliskunnassa ja saamelaiskäräjistä annetun lain (974/1995) 4 §:ssä tarkoitetulla saamelaisten kotiseutualueella. Poronhoitolain mukaan erityisellä poronhoitoalueella ei saa valtion maata käyttää sillä tavoin, että siitä aiheutuu huomattavaa haittaa poronhoidolle. Myös laki Metsähallituksesta (234/2016) edellyttää, että sen hallinnassa olevien luonnonvarojen hoito, käyttö ja suojelu on sovitettava yhteen siten, että poronhoitolaissa säädetyt velvoitteet täytetään.

Hakemusalue on nykyisin toistaiseksi metsätaloustoiminnan ulkopuolista aluetta, hakemusalueella ei ole harjoitettu metsätaloustoimintaa, on liki kokonaisuudessaan

metsämaata ja luokiteltu alueeksi, jolla on erityisiä porolaidunnusarvoja. Lupahakemuksen alue sijaitsee Metsähallituksen ja Hammastunturin paliskunnan sopimuksen (MH 5889/620/2010, 10.12.2010) mukaisella rajoitusalueella, jossa metsien käsittelyä on rajoitettu 20 vuoden ajaksi ja aluetta ei hakata. Ko. sopimus ei käsittele kullanhuhdonta paliskunnan alueella.

Metsähallituksella ei ole tällä hetkellä tiedossa ko. alueella nykyistä maankäyttöä muuttavia suunnitelmia eikä erityistä virkistyskäyttöä. Hammastunturin erämaan alueen raja on lähimmillään noin 100 metrin päässä. Moberginon autiotupa on noin 300 metrin päässä hakemusalueesta. Hakemusalueen läheisyydessä ei ole loma-asutusta sekä erityistä virkistyskäyttöä.

Kullanhuhdonta-alueilla luvanhaltija on velvollinen korvaamaan Metsähallitukselle aiheuttamansa puusto- yms. vauriot sekä puuston ennenaikaisesta hakkuusta aiheutuneen menetyksen. Polttopuiden ottoon ei saa lupaa ko. lupa-alueen sisälle, maapuita ei saa polttaa, vaan ne jätetään lahoppuujatkumoksi luonnon monimuotoisuuden lisäämistavoitteiden vuoksi.

Asuntovaunun pito on mahdollista kaivuaikana hakemusalueen sisällä. Hakija on ilmoittanut hakemuksessaan rakentamistarpeen asuntovaunun sijoittamiselle lupa-alueelle. Metsähallitus hyväksyy rakentamistarpeen.

Kullanhuhdontaluvan haltija on kaikilta osin vastuussa Metsähallitukselle ja kolmannelle osapuolelle kaivutoiminnasta mahdollisesti aiheutuvista vahingoista. Kaivutoiminnan takia poistettavan puuston ottoon tulee huhdontaluvan haltijan hankkia maksullinen lupa osoituksen mukaan. Mikäli kullanhuhdontalupa myönnetään, luvanhaltija on velvollinen korvaamaan täysimääräisesti Metsähallitukselle aiheuttamansa puusto- yms. vauriot sekä taimikoiden ja puuston odotusarvon menetykset. Lisäksi luvanhaltijan on korvattava kullanhuhdonnan ajalta metsämaan puuntuoton menetykset siltä osin kuin alue on pois puuntuotannosta. Edelleen hakijan on toiminnan päätyttyä metsitettävä alue kustannuksellaan tai korvattava metsittämisestä aiheutuvat kustannukset. Alue on metsätalousmaata.

Tällä hetkellä Metsähallituksella ei ole tiedossa, että hakemusalueella olisi uhanalaisten kasvien ja eläinten esiintymiä, petolintujen pesintää tai tunnettuja kulttuuriperintökohteita. Alueelta tai sen välittömästä läheisyydestä ei ole kartoitettu muinaismuistolain (17.6.1963/295) suojaamia muinaisjäännöksiä tai muita kulttuuriperintökohteita. Jos maata kaivettaessa tai muuta työtä suoritettaessa tavataan kiinteä muinaisjäänös, on työ muinaisjäänöksen kohdalta heti keskeytettävä ja ilmoitettava kohde Saamelaismuseo Siidalle tarpeellisia toimenpiteitä varten. Ilman muinaismuistolain nojalla annettua lupaa

kiinteän muinaisjäänneksen kaivaminen, peittäminen, muuttaminen, vahingoittaminen, poistaminen ja muu siihen kajoaminen on kielletty. Myös muut alueella mahdollisesti olevat kulttuuriperintökohteet, kuten vanhat kullankaivun historiaan liittyvät jäännökset, tulee ottaa huomioon maankäytössä. Luonnonsuojelu- ja vesilain viranomaisvalvonnasta alueella vastaa Lapin ELY-keskus. Tarkemmat tiedot mainituista alueen vesiluontotyypeistä, suojelualueista, rauhoitetuista ja suojelluista kohteista ja lajeista sekä haetun toiminnan vaikutuksista niihin antaa Lapin ELY-keskus.

Metsähallitus pyytää muistuttamaan kaivajaa seuraavista asioista mahdollisen luvan myöntämisen yhteydessä:

- Kaivutoiminta tulee tapahtua siten, että alapuoliseen vesistöön ei pääse liettymistä ja rehevöitymistä aiheuttavaa orgaanista ja kiintoainesta eikä ravinteita, vaikkakaan valtaukselle ei ole tarvetta johtaa vettä vesistöstä ja toiminta sijaitsee niin kaukana vesistöstä, ettei haitallisia vesistövaikutuksia ole odotettavissa toimittaessa esitetyn mukaan
- Kaivukauden päättyessä jyrkät kaivantojen reunat on luiskattava. Reunat on myös merkittävä maastoon riittävän näkyvästi porotaloutta haittaamattomalla tavalla, ns. pyykkinarut ja lippusiimat ovat kiellettyjä
- Hakijan on tehtävä ilmoitus maankäyttömuodon muutoksesta ja alueen ottamisesta muuhun käyttöön Suomen metsäkeskukselle (Metsälaki 1093/1996 3 §)
- Kaivoslain 108 § mukainen riittävä vakuus ottaen huomioon lupamääräykset sekä alueen taimikoiden ja puuston odotusarvon menetykset tuhoutuneiden taimikoiden ja puuston osalta sekä alueen metsittämistoimenpiteet toiminnan päätyttyä. Lähtökohtana tulee olla, että alue ennallistetaan ja maisemoidaan sitä mukaan, kun kaivu etenee
- Tutkimustoiminta on suunniteltava ja järjestettävä siten, että puustolle ja taimikoille aiheutuvat vahingot ovat mahdollisimman vähäisiä. Puuston poisto on tehtävä kaivun etenemisen mukaan kaivukausittain etukäteen Metsähallituksen kanssa sopien. Poistettava ainespuukelpoinen puusto on korvattava mahdollisine odotusarvoineen. Puuryhmiä on jätettävä kaivualueelle
- Toiminnan päätyttyä tehdään hakijan kustannuksella puolueeton arviointi yhteisesti hyväksytyt tahon toimesta kaikista metsätaloudelle aiheutuneista vahingoista. Metsänkasvatukselle saattaa taimikko- ja puustovahinkojen lisäksi aiheutua haittaa maapohjan sekoittumisen, tiivistymisen, vettymisen yms. syiden johdosta
- Toiminnan päätyttyä hakijan kustannuksella tai toimesta suoritetaan kaivualueiden keinollinen metsittäminen uuden metsän kasvun aikaansaamiseksi. Korvaukseen tulee sisältyä materiaali- ja työkustannukset kaikilta osin mukaan lukien suunnittelukustannukset ja asian käsittelystä ennalta arvaamattomasti aiheutuvat kustannukset
- Tiestön käyttöä koskee laki yksityisistä teistä (15.6.1962/358) ja tiestön käytöstä päättää tienpitäjä. Tiestö on ns. isännäntiestöä ollen kokonaan Metsähallituksen hallinnassa ja

tiestö ei ole yleistä tietä. Kullanhuuhdontalupa ei anna oikeutta tiestön käyttöön. Metsähallitus ei yleensä rajoita teillään kevyttä liikennettä, mutta raskaisiin kuljetuksiin on oltava Metsähallituksen lupa. Alueella oleva metsäautotiestö on heikkokuntoista. Metsähallitus ei vastaa tiestön huonosta kunnosta ihmisille ja kalustolle mahdollisesti aiheutuneista vahingoista. Raskaiden kuljetusten ja muun liikennöinnin mahdollisesti aiheuttamat vauriot tiestölle tulee aiheuttajan korvata. Kelirikkoaikainen liikenne ei ole sallittua

- Omien teiden teko on kielletty

Porotalouden rakenteita ei ole lupahakemuksen kohteena olevalla alueella välittömässä läheisyydessä. Paliskuntien raja-aita on noin 500 metrin päässä. Metsähallitus arvioi, ettei porotalouden rakenteille kyseessä olevassa tapauksessa aiheudu haittaa. Porotalouden TOKAT-paikkatietojärjestelmän mukaan alueella on porojen tärkeä kesälaidunalue sekä porojen kuljetusreitti hakemusalueen kautta. Mikäli lupa myönnetään, on hakijan sovittava paliskunnan kanssa porotöiden ja laitumien huomioimisesta huuhdontatyössä.

Tukes pyytää lausuntopyyntönsä kaivoslain 38 §:n nojalla myös Metsähallituksen perusteltua näkemystä alueen hallinnasta vastaavana viranomaisena hakemuksen mukaisen toiminnan vaikutuksesta saamelaisien oikeudelle alkuperäiskansana ylläpitää ja kehittää kieltään ja kulttuuriaan, huomioiden alueen läheisyydessä olevat muut vastaavat luvat ja muut käyttömuodot.

Metsähallitus toteaa, ettei sillä ole tarvittavaa tietoa ja osaamista saamelaiskulttuurille aiheutuvien vaikutusten arviointiin, joten Metsähallitus ei ota kantaa toiminnan vaikutuksesta saamelaiskulttuuriin.

Puheena olevan luvan ja ympärillä olevien muiden kullanhuuhdontalupien yhteisvaikutuksella voi olla haittaa paikallisen paliskunnan harjoittamalle porotaloudelle, metsätaloudelle, kalastolle ja alue-ekologisille kohteille. Alueen maisemakuvaa tulee pysyvämmiin muuttamaan mahdollinen laajamittainen koneellinen kullanhuuhdonta, joka hävittää ja muuttaa kaivualueilta luontaisen kasvillisuuden kesäaikaisen liikkumisen seurauksena toisin kuin alueella harjoitettu kuin metsä- tai porotalous. Lupapäätöstä myönnettäessä tulee arvioida, onko ”kullanhuuhdonta-alueen” muodostuminen yksittäisten kullanhuuhdontalupien kautta haittaa aiheuttavaa. Metsähallitus katsoo muutenkin, että erilaisten ympäristövaikutusten arvioinneissa ei tule pidättäytyä nyt lausunnolla olevan kaltaisessa tilanteessa yksittäiseen hakemukseen, vaan arvioida kysymyksessä olevaa toimintaa ja sen vaikutuksia kokonaisuutena.

Metsähallitus arvioi, että alueen hoito suunnitellun mukaan koneellisesti mahdollistaa alueen kunnollisen hoidon.

3) Turvallisuus- ja kemikaaliviraston lausuntopyyntö Inarin kunnalle 21.2.2022
Inarin kunnan lausunto 2.3.2022

Hakemuksen osalta ei voimassa olevien kaavojen kannalta ole huomautettavaa.

4) Turvallisuus- ja kemikaaliviraston lausuntopyyntö Lapin elinkeino-, liikenne- ja ympäristökeskukselle 21.2.2022

Lapin elinkeino-, liikenne- ja ympäristökeskuksen lausunto 17.3.2022

Turvallisuus- ja kemikaalivirasto (Tukes) on pyytänyt kaivoslain (621/2011) 37 §:n nojalla Lapin ELY-keskuksen lausuntoa yllä mainitusta Raimo Niemelän kullanhuuhtontalupahakemuksesta. Kyseessä on muutoshakemus.

Alue sijaitsee Inari kunnassa Moberginojan ja Sotajoen välisessä niemessä. Hakija varautuu alle 500 m³ /vuosi konekaivuuseen. Alueen pinta-ala on noin 6,4 hehtaaria.

Lapin ELY-keskuksen lausuntoAlue sijaitsee Paatsjoen vesistöissä Sotajoen keskiosan valuma-alueella71.462. Valuma-alueella on tällä hetkellä 78 eri vaiheessa olevaa kullanhuuhtontaa- aluetta, joiden yhteispinta-ala on noin 390 hehtaaria. Alue ei sijaitse luonnonsuojelualueella.

Alueella on voimassa oleva ympäristönsuojelulain 115 d §:n mukainen päätös ilmoitusasiassa (Nro 77/2020). Vuosittainen kaivumäärä saa olla enintään 499 m³ kokonaisuudessaan ainesmääränä. Kaivumäärään luetaan mukaan myös pintamaat sekä altaiden pohjasta alipaineimuroitava määrä. Koneellista kullankaivuuta ei saa aloittaa ennen Turvallisuus- ja kemikaalivirasto on myöntänyt kullanhuuhtontaluvan ja päätös on lainvoimainen tai lupa toiminnan aloittamiseen myönnetään muutoksenhausta huolimatta.

Toiminnassa on noudatettava ilmoituspäätöksen määräyksiä kaikilta osin.

5) Turvallisuus- ja kemikaaliviraston lausuntopyyntö Saamelaiskäräjille 21.2.2022
Saamelaiskäräjien lausunto 31.3.2022

Lähtökohdat ja sääntely

Saamelaiskäräjien lakisääteisenä tehtävänä on hoitaa saamelaisten omaa kieltä ja kulttuuria sekä saamelaisten asemaa alkuperäiskansana koskevat asiat (saamelaiskärjälaki 5 §).

Ennen asian ratkaisemista Tukes varaa Saamelaiskäräjille mahdollisuuden selvittää hakemuksen mukaisesta toiminnasta aiheutuvat vaikutukset saamelaisten oikeudelle alkuperäiskansana ylläpitää ja kehittää omaa kieltään ja kulttuuriaan, harkita mahdollisten haittojen vähentämiseksi ja ehkäisemiseksi tarvittavat toimenpiteet sekä ottaa kantaa saamelaiskäräjistä annetun lain 9 §:n säädettyjen neuvottelujen tarpeellisuuteen.

Saamelaisten kotiseutualueelle kohdistuvalle kullanhuuhtonnalle ei saa myöntää lupaa, jos luvan mukainen toiminta yksin tai yhdessä muiden vastaavien lupien tai alueiden muiden käyttömuotojen kanssa olennaisesti heikentäisi edellytyksiä harjoittaa perinteisiä saamelaiselinkeinoja taikka muutoin ylläpitää ja kehittää saamelaiskulttuuria (kaivoslaki 50

§). Jos on mahdollista poistaa lupaharkinnassa esille tullut luvan myöntämisen este lupamääräyksin, voidaan lupa myöntää (kaivoslaki 50 §).

Kaivoslaki (38 §) edellyttää, että lupaharkinnan pohjaksi selvitetään yhteistyössä saamelaiskäräjien, alueen paliskuntien, alueen hallinnasta vastaavan viranomaisen tai laitoksen ja hakijan kanssa kullanhuuhdontaluvan mukaisesta toiminnasta saamelaiskulttuurin ylläpitämiseen kohdistuvat vaikutukset ja että haittojen vähentämiseksi ja estämiseksi harkitaan tarvittavat toimenpiteet. Asiaa selvitetessä tulee ottaa huomioon: 1) hakemuksessa tarkoitettun alueen läheisyydessä voimassa olevat vastaavat luvat; 2) mitä saamelaisten oikeuden kannalta alkuperäiskansana tärkeitä alueita hakemus koskee; 3) muut saamelaisten oikeutta alkuperäiskansana häiritsevät alueiden käyttömuodot hakemuksessa tarkoitettulla alueella ja sen läheisyydessä (kaivoslaki 38 §).

Kaivoslain 38 §:n mukainen yhteistyömenettely selvityksen laatimiseksi lupaharkinnan pohjaksi edellyttäisi laajempaa yhteistoimintaa kuin nykyinen kuulemismenettely ja siihen osallistuminen.¹

Ennen kuin tällainen laajempi menettely on luotu, Saamelaiskäräjät pyrkii huomioimaan resurssiensa rajoissa alkuperäiskansaoikeuden dosentti Heinämäen suosituksen esittäen mahdollisimman yksityiskohtaisesti oma arvionsa suunnitellun toiminnan vaikutuksista saamelaiskulttuurille.²

Kuulemisen kohteena oleva toiminta

Lupa-alue Mobergin kannas sijaitsee Sotajoen läheisyydessä, jokiuomien ulkopuolella korkeammalla maalla Mobergin ojan ja Sotajoen välisellä kankaalla, Matinkivenniemen itäpuolella. Lupa-alue on kooltaan 6,4 ha. Hakijalle on helmikuussa 2019 myönnetty nelivuotinen lupa lapiokaivua varten ja nyt tarkoituksena on jo luvan voimassaolo aikana siirtyä pienimuotoiseen koneelliseen kullanhuuhtontaan. Muutoshakemuksen mukaan aluetta on tutkittu pienillä koekuopilla ja lapiolla tehdyillä koerännityksillä kesän 2019 aikana. Tulosten perusteella hakija suunnittelee koneellista kullankaivua ympäristöilmoituksella enintään 499 m³/v. Toimintaa suunnitellaan 14 vuoden aikajänteellä. Kaivutyössä käytettäisiin pientä erotteluyksikköä ja enintään 6 tn minikaivinkonetta sekä polttomoottoripumppua. Vedenkäyttö järjestetään kiertovesiperiaatteella ja sitä kierrätetään enintään 2000 litraa minuutissa. Satunnaisissa eri työvaiheissa (altaiden kaivu, avaukset ja läjitykset, loppumaisemointi) avustamaan voidaan käyttää suurempaa, enintään 20 tn kaivinkonetta tai traktorikaivuria. Kaivumonttujen pohjalla tehtäisiin ns. kuivan maan imurointia, mikäli se on teknisesti mahdollista.

Saamelaiskulttuuriin kohdistuvien vaikutusten selvittäminen

Hakemuksen mukaisen toiminnan vaikutukset kohdistuvat Hammastunturin paliskunnan ns. Kutturin siidan pronhoitoon. Hammastunturin paliskunnan pronhoito on ollut pitkään

järjestetty siten, että Kutturin siida toimii omalla alueellaan.³ Kutturin siidan alue on paliskuntien välisten raja-aitojen ja Ivalojoen rajaama; pinta-alaltaan se on n. 35 520 ha. Poroisännältä 31.2.2022 saadun tiedon mukaan tokkakunnan porot pysyttelevät Kutturin siidan alueella muutamia kymmeniä lukuun ottamatta.

Kuulemisen liiteaineistona toimitetussa maankäyttöselvityksessä esitetty nojaa Hammastunturin paliskunnan kokonaispinta-alaan perustuviin laskelmiin (n. 252 000 ha).⁴ Poroisännältä lisäksi saadun tiedon mukaan lupaviranomaiselle on toimitettu suullisesti tieto paliskunnan poronhoidon järjestämisestä koskevista seikoista.

Kokonaispinta-alaan perustuva arvio vääristyy senkin vuoksi, että esitetty paliskunnan kokonaispinta-ala ei ole kokonaisuudessaan paliskunnassa harjoitettavan poronhoidon käytössä vaan että siihen sisältyy kaikki muu maankäyttö paliskunnan rajojen sisäpuolella. Laidunkäyttöä varten tulee ainoastaan paliskunnan maa-ala 215 720 ha⁵ kyseeseen.

Alkuperäistä lupaa haettaessa lupa-alueen läheisyyteen 2 km säteelle on toimitetun maankäyttöselvityksen mukaan sijoittunut 12 kullanhuhdonta-lupa-aluetta (n. 50 ha) ja 8 aluetta, joihin kohdistuu kullanhuhdonta-hakemus (n. 39 ha). Alueen läheisyyteen on myös sijoittunut vuonna 2005 kullanhuhdontaan myönnetty kaivoslain (503/1965) mukainen kaivospiiri, jonka voimassaolo on päättynyt 1.7.2020. Nyt toimitetun maankäyttöselvityksen mukaan lupa-alueen läheisyyteen 2 km säteellä alueesta sijoittuu 24 kpl (n. 98 ha) kullanhuhdonta-lupa-aluetta ja vireillä on 11 kullanhuhdonta-hakemusta (n. 70 ha). Lisääntynyt määrä johtuu osittain kaivospiirin tilalle haetuista kullanhuhdonta-luvista, näitä näyttäisi Saamelaiskäräjien tietojen mukaan olevan 7 kpl. Metsähallitus toteaa lausunnossaan, joka koskee lupa-alueelle Gold Rush suunniteltua koneellista kullanhuhdonta (dnro PSAVI/3228/2020, päätös nro 109/2020), että laajamittainen koneellinen kullanhuhdonta hävittää puuston ja muun kasvillisuuden lähes täysin sekä kaivualueilta että kesäaikaisen liikkumisen seurauksena ympäristöstä ja muuttaa erämaisen maisemakuvan täysin.

Koneellisen kullankaivun hankkeiden lukumäärä Sotajoen ja Mobergin ojan uomilla näyttäisi vesistötarkkailuraportin tietojen perusteella lisääntyneen vuodesta 2011: Vuonna 2011 alueella on ollut 9 kpl konekaivualueita yhteistarkkailussa; näistä 6 kpl on peräisin vuodelta 2004 ja 2005, 1 kpl vuodelta 2007 ja 2 kpl vuodelta 2010. Vuonna 2013 konekaivualueita on ollut 10 kpl (sekä Mobergin ojan kaivospiiri) ja vuonna 2018 12 kpl. Sen jälkeistä tietoa ei ole saatavilla edes vuotta 2021 koskevasta vesistötarkkailuraportista, jossa edelleen esitetään vuoden 2018 tilanne.

Kutturin tokkakunnan alueella sijaitsee erotusaita Sotajoen länsipuolella Kutturin tien eteläpuolella. Erotusaidan sijainti ilmenee maastokartasta. Poroerotusaidan itä-

länsisuuntainen johdinaita alkaa paliskuntien välisestä raja-aidasta noin pisteestä N:7585377 E: 499673 ja jatkuu suorana noin pisteeseen N: 7585505 E: 498481 (ETRS89-TM35FIN). Tästä aita koukkaa etelän kautta erotusaidalle. Tokkakunnan koillisosista tapahtuu porojen kokoaminen ja ajaminen erotusaitaan Sotajokea myötäillen ja joen itäpuolella sijaitsevaan Ivalon paliskunnan vastaiseen paliskuntien raja-aitaan ja sitä seuraavaan tienpohjaan tukeutuen pohjoisesta päin Harrijoen ja Kutturan tien yli. Tällöin kuljetaan Sotajoen ja Mobergin ojan uomille sijoittuvien kulta-alueiden poikki.

Porojen kokoamisen ja erotuksiin ajamisen onnistumisedellytysten selvittämiseksi tarkastelun tulee kattaa kulkureitille osuvat fyysiset esteet kuten kaivukuopat, padot ja altaat, pressukatokset, koneet, jne. Tämän lisäksi koneellinen kullanhuuhto aiheuttaa sensorisia häiriötekijöitä vaikutuksia lupa-alueen ympäristössä kulkureitin käyttöajankohtana olevat kuten toiminnassa olevat kaivinkoneet, rumpuseulat ja vesipumput. Uusimman saatavilla olevan ortokuvan perusteella lupa-alue näyttää varsin koskemattomalta kuten myös Mobergin ojan alajuoksu ja Sotajoen ja Mobergin ojan välinen kannas; sen sijaan lähempänä paliskuntien raja-aitaa Mobergin ojan latvoilla on leiriytymistä ja kaivettuja alueita.

Maankäytön ja infrastruktuurin peitto- ja häiriöalueiden olemassaolo on tutkittua ja vakiintuneesti tunnustettua: Hammastunturin paliskunnan maa-alasta peittoalue on arvioitu olevan 0,8 % ja kesä- ja syysaikaisen häiriöalueen 14,4 % maa-alasta.⁶ Saijetsin vuonna 2019 laatiman Kutturan tokkakunnan ja Ivalon paliskunnan kesälaitumen paikkatietoanalyysin perusteella voi silmämääräisesti arvioida poronhoitoon kohdistuvien muun maankäytön aiheuttamien häiriöiden laajuutta paliskunnan nyt kyseessä olevan tokkakunnan alueella (liite 4). Tarkastelun perusteella on todettavissa kullankaivun aiheuttavan laajan häiriöalueen Kutturan tokkakunnan itäosassa. Koneellisen kullankaivun voi ennakoida aiheuttavan kesälaidunnuksen häiriintymistä ja laidunkasvillisuuden epätasaista kulumista laidunpoistuman lisäksi sekä etenkin talviaikaisen liikkumisen turvallisuuden heikkenemistä.

Johtopäätökset

Kaivoslain mukaisessa lupaharkinnassa tulee Saamelaiskäräjien käsityksen mukaan myös tarkastella luvan myöntämisen seurauksia muulle maankäytölle eli tässä tapauksessa kullanhuuhtoluvan mahdollistaman koneellisen kullankaivun ympäristövaikutuksia, jotka mm. aiheuttavat porojen välttämiskäyttäytymistä ja poronhoidon vaikeutumista.

Saamelaiskulttuurin mukaisen arvioinnin lähtökohtana tulee olla Kutturan siida. Tämä mahdollistaa kaivoslain 38 § tarkoitetun arvioinnin siitä, heikentäisikö haettu toiminta edellytyksiä harjoittaa perinteisiä saamelaiselinkeinoja taikka muutoin ylläpitää ja kehittää saamelaiskulttuuria.

Saamelaiskäräjät painottaa kaivoslain mukaisesti yhteisvaikutusten huomioimista lupaharkinnassa ja esittää, että lupaviranomainen hyväksyy lupaharkintansa lähtökohdaksi edellä esitetyt seikat.

Edellä esitettyjen seikkojen huomioiminen tarkoittaisi poronhoidon taloudellisten realiteettien eli laidunresurssien ja poronhoitotyön kestävyysmukaisesta lupaharkintaa ja Saamelaiskäräjät katsoo kaivoslain sitä edellyttävän. Kuulemisaineistoon ei sisälly arviota haetun toiminnan vaikutuksista yksin tai yhdessä muiden vastaavien lupien tai alueiden muiden käyttömuotojen kanssa Kutturan siidaan kuuluviin poronhoitajatalouksiin. YK:n ihmisoikeuskomitean mukaan kansalaisoikeuksia ja poliittisia oikeuksia koskevan kansainvälisen yleissopimuksen (KP-sopimus) 27 artikla merkitsee mm. velvollisuutta taloudellisten toimenpiteiden suunnittelemiseen ja toteuttamiseen siten, että saamelaisten elinkeinojen, kuten poronhoidon, taloudellinen kannattavuus säilyy. Saamelaiskäräjät esittää, että Sotajoen ja paliskuntien raja-aidan välistä aluetta pyrittäisiin rauhoittamaan poronhoidon käyttöön ja että lupaa uudelle koneellisen kullanhoidon hankkeelle ei myönnettäisi. Lupahakemusta koskevan selvittämisen tueksi olisi ollut olennaista saada lupaviranomaiselta ajankohtaiset tiedot lupa-alueen ympäristöön sijoittuvista muista konekaivuun oikeuttavista luvista ja vastaavista lupahakemuksista.

1 Heinämäki, L. 2021 Opas saamelaisia koskevien oikeusnormien tulkintaan ja soveltamiseen ympäristöön ja maankäyttöön liittyvissä kysymyksissä, luku 5.1. Saamelaiskulttuurin heikentämiskielto kaivoslaissa, s. 37–53. Saamelaiskäräjät. Ladattavissa osoitteessa: <https://www.samediggi.fi/toiminta/elinkeino-ja-oikeus/>, luettu 10.2.2022.

2 Heinämäki, 2021. Kuten edellä, s. 52.

3 Näkkäljärvi, Juntunen & Jaakkola, 2020. SAAMI – Saamelaisten sopeutuminen ilmastonmuutokseen - hankkeen tieteellinen loppuraportti. VNTEAS 2020:25. Valtioneuvoston kanslia, Helsinki. https://julkaisut.valtioneuvosto.fi/bitstream/handle/10024/162205/VNTEAS_2020_25.pdf?sequence=1&isAllowed=y. s. 146.

4 Paliskuntain Yhdistyksen julkaisemien tietojen mukaan Hammastunturin paliskunnan pinta-ala on 2 487,2 km², eli hieman maankäytöselvityksessä esitettyä pienempi, suurin sallittu eloporomäärä 5 500 poroa ja poronhoitajien määrä 89 <https://paliskunnat.fi/py/paliskunnat/paliskuntien-tiedot/hammastunturi/>, luettu 18.2.2022.

5 Kumpula, Siitari, J., Siitari, S., Kurkilahti, Heikkinen & Oinonen, 2019. Poronhoitoalueen talvilaitumet vuosien 2016–2018 laiduninventoinnissa: Talvilaidunten tilan muutokset ja muutosten syyt. Luonnonvara- ja biotalouden tutkimus 33/2019. s. 21

6 Kumpula, Siitari, J., Siitari, S., Kurkilahti, Heikkinen & Oinonen, 2019. Poronhoitoalueen talvilaitumet vuosien 2016–2018 laiduninventoinnissa: Talvilaidunten tilan muutokset ja muutosten syyt. Luonnonvara- ja biotalouden tutkimus 33/2019. s. 30.

6) Turvallisuus- ja kemikaaliviraston lausuntopyyntö Saamelaismuseo Siidalle 21.2.2022
Saamelaismuseo Siidan lausunto 30.3.2022

Turvallisuus- ja kemikaalivirasto on pyytänyt Saamelaismuseo Siidalta lausuntoa Raimo Niemelän kullanhuuhdontaluvan muutoksesta lupa-alueella HL2018:0004 Mobergin kannas. Saamelaismuseo Siida on saamelaisalueella toimivaltainen viranomaisen arkeologisen kulttuuriperinnön sekä maiseman ja rakennusperinnön suojelun ja hoidon suhteen.

Lupa-alue sijaitsee Inarin kunnassa, Sotajoen itärannalla, Sotajoen ja Moberginojan välisellä kannaksella, Matinkiviniemen kohdalla. Raimo Niemelä hakee kullanhuuhdontatavan muutosta lapiokaivuusta koneelliseksi kaivuksi. Lupa on voimassa 25.3.2023 saakka. Lupa-alue on kooltaan 6,4 ha. Vuotuinen kaivumäärä nousee kymmenkertaiseksi, enintään 499 m³. Hakemuksen liitteenä on kaivannaisjätteen jätehuoltosuunnitelma.

Pohjois-Lapin maakuntakaavassa (2007) alue on merkinnöillä metsätalous- ja poronhoitovaltainen alue M-1 4562 ja Ivalojoen kulta-alue ma 5937. Ivalojoen kulta-alueen varausperuste on valtakunnallisesti merkittävä kulttuuriympäristö (RKY), ja sen kehittämisperiaatteena on, että alueen kulttuurihistoriallisesti ja maisemallisesti arvokkaat piirteet säilytetään. Lupa-alue sijaitsee saamelaisten kotiseutualueella ja poronhoitolain 2.2 § mukaan erityisesti poronhoitoa varten tarkoitettulla alueella, jolla maata ei saa käyttää niin, että siitä aiheutuu huomattavaa haittaa porotaloudelle.

Kulttuuriympäristö

Hakemusalue HL2018:0004 sijaitsee valtakunnallisesti merkittävässä rakennetussa kulttuuriympäristössä (RKY); Ivalojoen kulta-alue. RKY on Museoviraston laatima inventointi, joka on valtioneuvoston päätöksellä 22.12.2009 otettu maankäyttö- ja rakennuslakiin perustuvien valtakunnallisten alueidenkäyttötavoitteiden tarkoittamaksi inventoinniksi rakennetun kulttuuriympäristön osalta 1.1.2010 alkaen. Kohteen kuvauksen mukaan Lapin kullankaivuun historian keskeinen kohde Ivalojoki sivujokineen ja -puroineen on muuttunut kulttuuriympäristöksi 1860-luvun lopussa alkaneen, vaiheittain jatkuneen kullanhuuhdonnan kautta. Ivalojoella kullankaivu ei sotien jälkeen laajentunut eikä koneistunut.

Jokilaakson ympäristö ja kulttuurihistorialliset kohteet ovat säilyneet rakennusperintönä,

muinaisjäännöksinä ja maisemana. Lupa-alueelta ei tunneta muinaismuistolain (295/1963) suojelemia kiinteitä muinaisjäännöksiä. Mikäli alueelta havaitaan merkkejä 1800–1900-luvun vaihteen kullankaivusta tai merkkejä esihistoriallisen ihmisen toiminnasta, kuten liesiä tai muinaisesineitä, työt löytöpaikalla on keskeytettävä ja löydöistä on ilmoitettava kulttuuriperintöviranomaisille, tässä tapauksessa Saamelaismuseo Siidan arkeologille.

Lupa-alueen läheisyydessä jokien, purojen ja kurujuen varsia pitkin leviää kullankaivualueiden ja lupahakemusalueiden katkeamaton verkosto. Saamelaismuseo Siida toteaa, että yksittäisenä lupa-alueena HL2018:0004 ei tässä laajuudessa uhkaa eikä vähennä alueen kulttuuriperintöarvoja. Kuitenkin kullanhuuhdontalupahakemusten kokonaisvaltaiselle tarkastelulle on selkeä tarve tilanteessa, jossa yksittäiset, pinta-alaltaan pienet huuhdonta-alueet käytännössä muodostavat suuren yhtenäisen alueen. Suuruudeltaan enintään 7 hehtaarin vierekkäisiä kullanhuuhdonta-alueita tulisi voida käsitellä laajempina aluekokonaisuuksina, esimerkiksi jokilaaksoittain tai muuten alueittain, jotta kullanhuuhdonnan kokonaisvaikutuksia voidaan arvioida maiseman ja luonnonympäristön kannalta.

Näin ollen Saamelaismuseo Siida kehottaa Tukesia vastaavana lupa- ja valvontaviranomaisena käsittelemään kullanhuuhdontalupahakemuksia alueellisina kokonaisuuksina ja arvioimaan niiden yhteisvaikutuksia kyseisen alueen kulttuuriperintöön ja luonnonympäristöön ja erityisesti maisemaan.

Turvallisuus- ja kemikaaliviraston kannanotto lausunnoissa ja muistutuksissa esitettyihin yksilöityihin vaatimuksiin.

Lausunnoissa esitetyt kaivosviranomaisen toimivaltaan kuuluvat seikat on otettu päätöksessä huomioon lupamääräyksillä.

Muistutukset ja mielipiteet

Muistutuksia ja mielipiteitä ei ole jätetty.

Hakijan selitys

Hakijalta ei ole pyydetty selitystä

Päätösmaksu

Päätösmaksu 400 €. Valtion talous- ja henkilöstöhallinnon palvelukeskus lähettää laskun hakijalle.

Perustelut: Asetus Turvallisuus- ja kemikaaliviraston maksullisista suoritteista (1391/2018)

Muutoksenhaku

Tähän päätökseen saa hakea muutosta kaivoslain (621/2011) 162 §:n nojalla Pohjois-Suomen hallinto-oikeudelta valittamalla siten kuin oikeudenkäynnistä hallintoasioissa annetussa laissa (808/2019) säädetään. Päätöksestä perittävästä maksusta voidaan valittaa samassa järjestyksessä kuin pääasiasta.

Liitteenä olevasta valitusosoituksesta ilmenee, miten muutosta haettaessa on meneteltävä.

Päätöksestä tiedottaminen

Päätöksestä tiedotetaan kaivoslain (621/2011) 58 §:n mukaisesti. Lupapäätös liitteineen toimitetaan hakijalle. Päätös toimitetaan niille kunnille, elinkeino-, liikenne- ja ympäristökeskuksille ja muille tahoille, joille on asian käsittelyn aikana annettu tieto ja joilta on pyydetty lausunto. Jäljennös päätöksestä toimitetaan myös saamelaiskäräjille, jos se kohdistuu saamelaisten kotiseutualueelle tai se koskee kaivoslain 38 §:n 2 momentissa tarkoitettua hanketta, sekä paliskunnalle, mikäli se kohdistuu erityiselle poronhoitoalueelle. Päätöksen antamisesta ilmoitetaan niille, jotka ovat tehneet muistutuksen asiassa tai ovat ilmoitusta erikseen pyytäneet, sekä niille asianosaisille, joita asia erityisesti koskee. Päätös annetaan tiedoksi julkisella kuulutuksella kaivosviranomaisen verkkosivuilla (www.tukes.fi). Tieto kuulutuksesta julkaistaan toiminnan vaikutusalueen kunnassa kuntalain 108 §:n mukaisesti.

Sovelletut säännökset

Kaivoslaki (621/2011)

Asetus kaivostoiminnasta (391/2012)

Asetus Turvallisuus- ja kemikaaliviraston maksullisista suoritteista (1391/2018)

Lisätietoja

Lisätietoja tarvittaessa kaivosasiat@tukes.fi tai puh. 029 5052 117

Tämä asiakirja on sähköisesti allekirjoitettu. Asian on esitellyt ylitarkastaja Pasi Molkoselkä ja ratkaissut ryhmäpäällikkö Terho Liikamaa.

LIITTEET

- Liite 1. Valitusosoitus
- Liite 2. Kartta alueesta (1:10 000)
- Liite 3. Selvitys kullanhuuhtontaluvan muuttamisen edellytyksistä
- Liite 4. Saamelaiskäräjien lausunnon liite
- Liite 5. Ohjeet vakuuden asettamiseen
- Liite 6. Panttaussitoumus

TIEDOKSI

- Hammastunturin paliskunta
- Inarin kunta
- Lapin ELY-keskus
- Metsähallitus
- Saamelaiskäräjät
- Saamelaismuseo Siida

VALITUSOSOITUS

Valitusviranomainen

Päätökseen saa hakea muutosta valittamalla sille hallinto-oikeudelle, jonka tuomiopiirissä pääosa tässä päätöksessä tarkoitettusta alueesta sijaitsee. Toimivaltainen hallinto-oikeus on mainittu valitusosoituksen lopussa. Valituskirjelmä osoitetaan valitusviranomaiselle ja se on toimitettava valitusajassa hallinto-oikeuden kirjaamoon.

Valitusaika

Päätös katsotaan tulleen tiedoksi saaduksi seitsemän (7) päivän kuluessa päätöksen antopäivästä sitä määräaikaan lukematta. Valitus on tehtävä kirjallisesti 30 päivän kuluessa päätöksen tiedoksisaannista. Valitusaika päättyy 28.7.2022

Valitusoikeus

Päätöksestä voivat valittaa ne, joiden etua, oikeutta tai velvollisuutta asia saattaa koskea, sekä vaikutusalueella ympäristön-, terveyden- tai luonnonsuojelun taikka asuinympäristön viihtyisyyden edistämiseksi toimivat rekisteröidyt yhdistykset tai säätiöt, asianomaiset kunnat, elinkeino-, liikenne- ja ympäristökeskukset ja muut asiassa yleistä etua valvovat viranomaiset, saamelaiskäräjät sillä perusteella, että luvassa tarkoitettu toiminta heikentää saamelaisten oikeutta alkuperäiskansana ylläpitää ja kehittää omaa kieltään ja kulttuuriaan ja kolttien kyläkokous sillä perusteella, että luvassa tarkoitettu toiminta heikentää kolttien-alueella kolttien elinolosuhteita ja mahdollisuuksia harjoittaa elinkeinoja.

Valituksen sisältö

Valituskirjelmässä on ilmoitettava

- 1) päätös, johon haetaan muutosta
- 2) miltä kohdin päätökseen haetaan muutosta ja mitä muutoksia siihen vaaditaan tehtäväksi
- 3) perusteet, joilla muutosta vaaditaan
- 4) valittajan nimi ja kotikunta
- 5) postiosoite ja puhelinnumero, joihin asiaa koskevat ilmoitukset valittajalle voidaan toimittaa

Jos valittajan puhevaltaa käyttää hänen laillinen edustajansa tai asiamiehensä tai jos valituksen laatijana on joku muu henkilö, valituskirjelmässä on ilmoitettava myös tämän nimi ja kotikunta.

Valittajan, laillisen edustajan tai asiamiehen on allekirjoitettava valituskirjelmä, ellei valituskirjelmää toimiteta sähköisesti (telekopiona tai sähköpostilla).

Valituksen liitteet

Valituskirjelmään on liitettävä

- 1) päätös, johon haetaan muutosta valittamalla, alkuperäisenä tai jäljennöksenä
- 2) asiakirjat, joihin valittaja vetoaa vaatimuksensa tueksi, jollei niitä ole jo aikaisemmin toimitettu viranomaiselle
- 3) asiamiehen valtakirja

Valituskirjelmän toimittaminen perille

Valituskirjelmän voi viedä valittaja itse tai hänen valtuuttamansa asiamies. Valituskirjelmä liitteineen voidaan myös lähettää postitse, telekopiona tai sähköpostilla. Postiin valituskirjelmä on jätettävä niin ajoissa, että se ehtii perille valitusajan viimeisenä päivänä ennen aukioloajan päättymistä. Hallinto-oikeudessa kirjaamon aukioloaika on klo 8.00–16.15. Sähköisesti (telekopiona tai sähköpostilla) toimitetun valituskirjelmän on oltava toimitettu niin, että se on käytettävissä vastaanottolaitteessa tai tietojärjestelmässä määräajan viimeisenä päivänä ennen virka-ajan päättymistä.

Valittajalta peritään hallinto-oikeudessa **oikeudenkäyntimaksu** 270 euroa. Oikeudenkäyntimaksua ei peritä, jos hallinto-oikeus muuttaa valituksenalaista päätöstä muutoksenhakijan eduksi. Tuomioistuinmaksulaissa (1455/2015) on erikseen säädetty eräistä tapauksista, joissa maksua ei peritä.

Toimivaltaisen hallinto-oikeuden yhteystiedot muutoksenhakua varten:

Pohjois-Suomen hallinto-oikeus

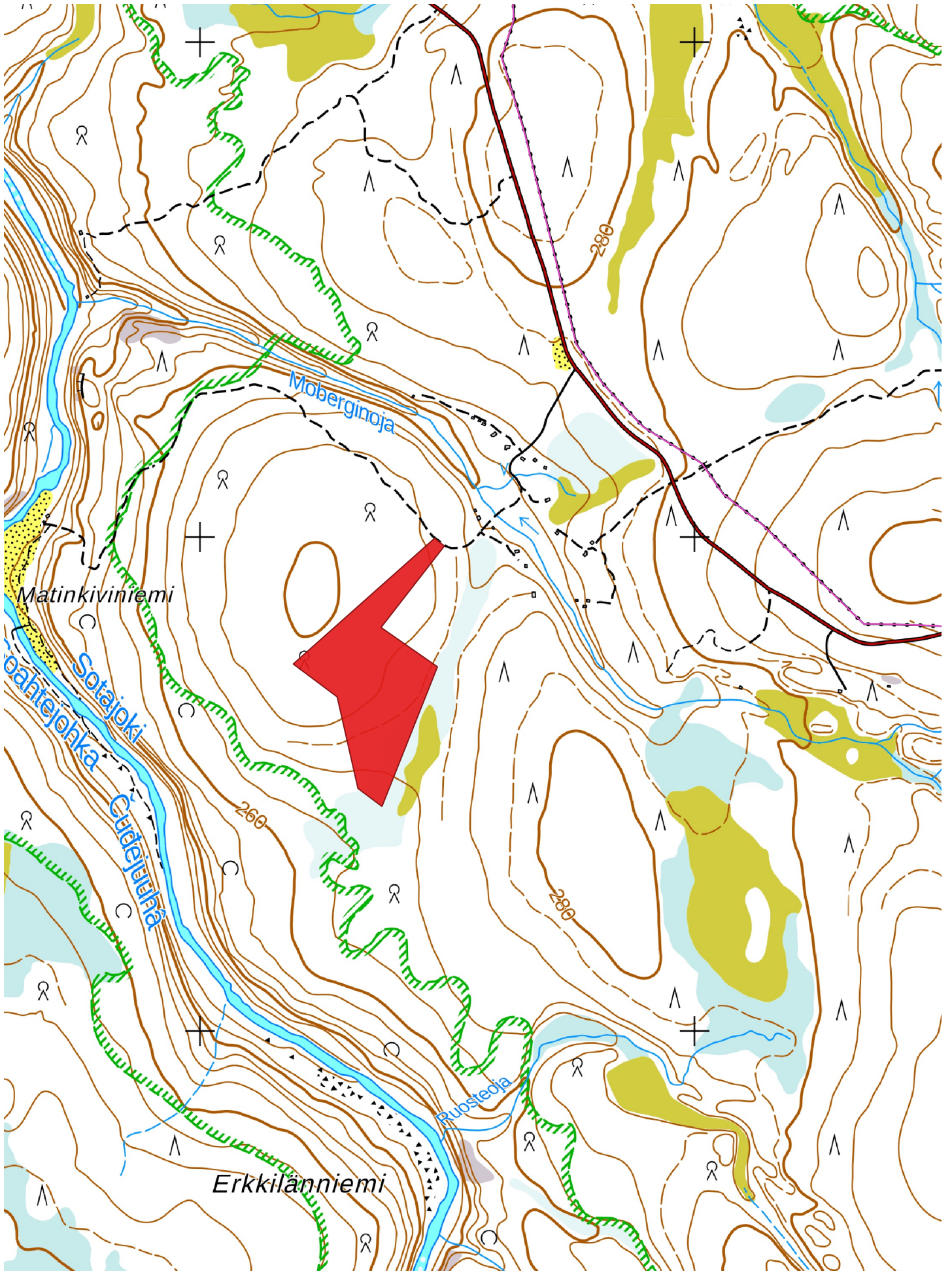
Käyntiosoite: Isokatu 4, OULU

Postiosoite: PL 189, 90101 OULU

Faksi: 029 56 42841

Sähköposti: pohjois-suomi.hao@oikeus.fi

Puhelin: 029 56 42800 (vaihde)



Selvitys kullanhuudontaluvan HL2018:0004 toiminnasta ja muista lupa-alueen lähistöllä olevista kaivoslain luvista alueiden käyttömuodoista, jotka voivat häiritä saamelaiskulttuuria

Lupa-alueen kuvaus

Kullanhuudontalupa-alue HL2018:0004 (6,4 ha) sijoittuu Hammastunturin paliskunnan alueelle, metsätalousalueella, Moberginojan ja Sotajoen välimaastoon.

Hammastunturin paliskunnan Kutturin siidan alueelle sijoittuu 85 kpl kullanhuudontaan oikeuttavia lupia, pinta-alaltaan yhteensä noin 385 ha. Kyseisen alueen läheisyyteen (2 km säteellä alueesta) sijoittuu 24 kpl (n. 98 ha). Alueen läheisyydessä on vireillä 11 kullanhuudontahakemusta pinta-alaltaan noin 70ha.

Luvan mukaisen toiminnan kuvaus

Alueella on tarkoitus harjoittaa koneellista kullanhuudontaa, käsiteltävä maamäärä on noin 499m³ vuodessa.

Muut häiritsevät alueiden käyttömuodot hakemuksessa tarkoitettulla alueella ja sen läheisyydessä

Alue kuuluu Metsähallituksen hallinnoimaan metsätalousalueeseen. Metsähallitus ei linjauksensa mukaisesti myy kyseessä olevan alueen läheisyydestä maa-alueita. Metsähallitus on laatinut paliskuntain yhdistyksen kanssa yhteistyösopimuksen, jossa määritellään Metsähallituksen ja paliskunnan yhteistoiminta erilaisten maankäyttömuotojen yhteydessä.

Alueen läheisyydessä, itäpuolella kulkee Sotajoentie. Alueella tai sen läheisyydessä ei ole muita vuokra- tai käyttöoikeussopimusta tällä hetkellä. Uusia vuokrasopimuksia tehtäessä Metsähallitus kuulee alueen paliskuntaa ennen sopimuksen tekemistä.

Lupa-alueella tai sen läheisyydessä ei ole retkeilyreittiä eikä erityistä retkeilykohdetta. Noin 500 m päässä alueesta on Moberginojan museokämpä.

Alueella ei ole poronhoitoon liittyviä rakennelmia. Lupahakemuksen läheisyydessä, alueen itäpuolella on paliskuntien (Hammastunturi ja Ivalo) välinen raja-aita. Alueelle on merkitty porojen kuljetusreitti.

Metsähallitus myy metsästyslupia lupa-alueelle ja sen läheisyyteen. Lisäksi paikallisilla asukkailla on vapaa metsästyoikeus alueella. Alueen poronhoito huomioidaan lupametsästyksen mitoittamisessa.

Kun huomioidaan edellä kerrotut tosiseikat, kullanhuudontaluvassa annetut määräykset ja muualla lainsäädännössä ja muissa luvissa annetut veloitteet, voidaan todeta, että kullanhuudontaluvan HL2018:0004 oikeuttamat toimenpiteet eivät yksin taikka yhdessä muiden voimassa olevien vastaavien lupien ja edellä kuvattujen muiden maankäyttömuotojen kanssa heikennä olennaisesti saamelaisen oikeutta harjoittaa kulttuuriaan. Yhteisvaikutusta arvioidessa on huomioitu lausunnoissa esiin tulleet seikat sekä alueiden ja toimintojen kokonaismäärä, sijainti ja toiminta.

Alue on rajattu ja toimintaan tarvittavien lupien lupaehdot niin kyseisellä lupa-alueella kuin läheisyydessäkin turvaavat sen, että toiminnasta mahdollisesti aiheutuvat haitat ovat ajalliselta kestoaltaan

ja sijainniltaan rajallisia, eivätkä olennaisesti haittaa saamelaisten oikeutta harjoittaa kulttuuriaan. Lupakäsittelyn yhteydessä ei myöskään ole tullut esiin, että alueella aiemmin harjoitetusta toiminnasta olisi aiheutunut mitään sellaisia seikkoja, että luvan myöntämiselle olisi kaivoslain mukaista estettä. Hakija on toiminut kullanhuuhdontaluvan ehtojen mukaisesti.

Lisäksi hakija on osoittanut olevansa kelpoinen hakemaan kullanhuuhdontaluvan muuttamista ja eikä alueella ole selvitysten ja saatujen lausuntojen perusteella muitakaan kaivoslaissa mainittuja luvan myöntämisen esteitä, joita ei lupamääräyksiin ole voinut poistaa.

Yleistä kullanhuuhdonnasta

Kullanhuuhdonta on ollut pienenevä maankäyttömuoto koko 2000-luvun ajan. Vuonna 2000 kullanhuuhdontaan oikeuttavia lupia on ollut voimassa yli 400, 2010-luvun alkupuolella lupamäärä oli lähes puoliintunut noin 200-230 kpl välille. Viime vuosina lupamäärä on kuitenkin ollut nousussa, tällä hetkellä lupia on voimassa 364 kpl. Osa lupamäärän kasvusta selittyy kullanhuuhdontaan oikeuttaneiden kaivospiirien (28 kpl, 428 ha) lakkaamisella, niiden tilalle on haettu yhteensä 58 kpl (237ha) kullanhuuhdontalupia.

Hakemuksia on vireillä 84. Hakemuksista 21 kpl on jatkohakemuksia hakemushetkellä voimassa olleille luvuille. (lähde: Kaivosrekisteri 14.6.2022).

Kullanhuuhdonnan mahdollinen vaikutus saamelaiskulttuuriin selvitetään paliskunnittain, koska poronhoito on tärkeä osa saamelaiskulttuuria ja se on alueiden käytön kannalta herkkä elinkeino. Koska paliskuntien alueet on selkeästi rajattu aidoilla, kaivoslain mukaisen kullanhuuhdonnan vaikutukset saamelaiskulttuurille rajoittuvat pääasiallisesti sen paliskunnan alueeseen, jolla kullanhuuhdonta harjoitetaan. Kullanhuuhdontaluvan nojalla ei saa harjoittaa toimintaa, joka vaikuttaa vesistöön. Mikäli tällaista toimintaa on suunniteltu lupa-alueella harjoitettavan, tulee toimintaan olla ympäristö- tai vesilupa. Näissä luvissa toimivaltainen viranomainen on Pohjois-Suomen aluehallintovirasto.

Aineistoa:

Kaivosrekisterin karttapalvelu (www.kaivostoiminta.fi/kartta)

Retkeilyreitit ja rakenteet (<http://www.retkikartta.fi/>)

Saamelaisten kotiseutualueen luonnonvarasuunnitelma (<https://www.metsa.fi/projekti/saamelaisten-kotiseutualueen-luonnonvarasuunnitelma/>)

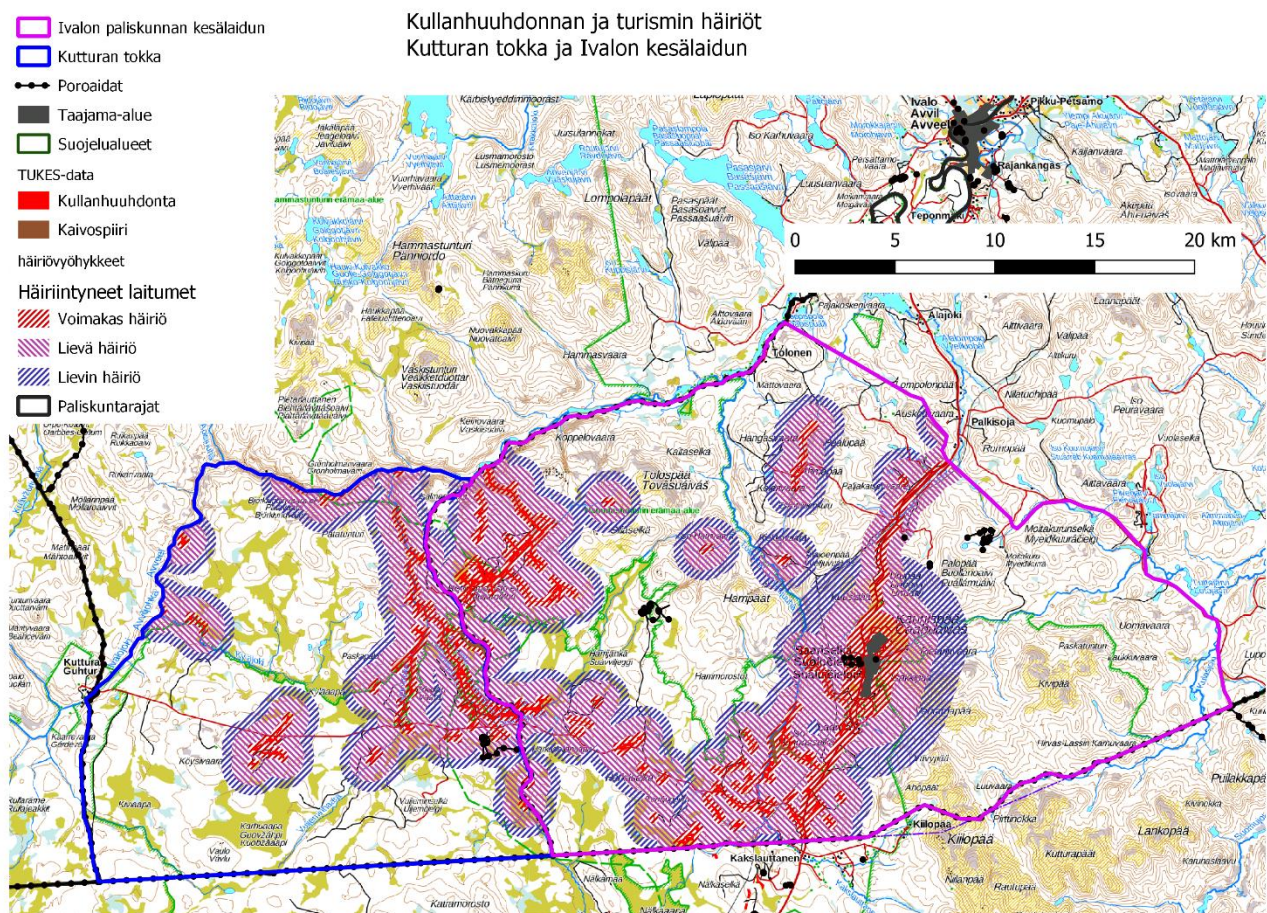
Paliskuntain yhdistyksen ja Metsähallituksen välinen yhteistyösopimus

(<http://www.metsa.fi/documents/10739/58225d52-500f-481c-9cdc-82a6159f4be7>)

Kutturan tokkakunnan ja Ivalon paliskunnan kesälaitumen karkea paikkatietoanalyysi

Kirjoittanut Jan Saijets 14.7.2019 (päivitetty 26.8.2019, 1.10.2019)

Tässä dokumentissa arvioidaan karkeasti kullanhuhdonnan häiriövaikutus Ivalon paliskunnan kesälaitumen ja Kutturan tokkakunnan alueilla. Aikataulurajoitteista ja teknisistä ongelmista johtuen analyysissä on puutteita. Häiriövaikutus on analysoitu käyttäen kullanhuhdonta-alueita, vireillä olevia hakemusalueita ja kaivospiirejä. Muunlaisia ei ole alueella. Suojelualueet on niputettu kaikki yhteen kartassa kuten kuvassa 1 näkyy.



Kuva 1 Kullanhuhdonnan, valtatie ja turismin häiriövaikutus poronhoitoon Kutturan token ja Ivalon kesälaitumen alueella.

Häiriöalueiksi on valittu samat kuin Luke uusimmassa Laiduninventoinnissa ja tämän lisäksi Anttosen tutkimuksen 1,5 km häiriövaikutus kullanhuhdonnalle kauimmaksi häiriöalueeksi ja Helteen 4 km:n arvio Saariselän vasonta-ajan häiriövaikutukseksi. Eli taulukon 1 mukaan häiriövaikutukset:

Taulukko 1 Pinta-ala-analyysissä käytetyt häiriöetäisyydet.

Häiriöetäisyydet	Voimakas häiriö	Lievä häiriö	Lievempi häiriö
Kullanhuhdonta	200 m	1 000 m	1 500 m
Valtatie	300 m	1 000 m	1 000 m
Taajama	1 000 m	2 500 m	4 000 m

Taulukko 2 Kullanhuuhton alueiden, hakemusalueiden, kaivospiirien, valtatie ja Saariselän taajaman aiheuttamat häiriöalat eri vyöhykkeineen Kutturan tokkakunnan alueella ja Ivalon paliskunnan kesälaitumella.

Pinta-ala/ha	Koko pinta-ala	Suojeltu ala	Voimakas häiriö	Lievä häiriö 1	Lievä häiriö 2	Häiriöala yhteensä
Ivalon kesälaidun	68 189	27 486	6 256 ha/ 9 %	15 349 ha/ 23 %	8 620 ha/ 13 %	30 255 ha/ 44 %
Kutturan tokkakunta	35 566	15 397	2 348 ha/ 7 %	7 033 ha/ 20 %	3 830 ha/ 11 %	13 211 ha/ 37 %

Taulukon 2 puute on se, että se sisältää myös hakemusalueet, vaikka ne ovat mahdollisia tulevia häiriöitä. Samoin häiriöiden erittely suojelualueiden mukaan on tekemättä. Tämän voi ajan kanssa korjata.

Taulukon 2 Suojeltu ala voidaan pilkkoa tarkemmin häiriintyneiden alueiden osalta (taulukot 3 – 5).

Taulukko 3 Taulukon 2 maankäyttöhäiriöiden tarkempi jaottelu kaikkien suojelualueiden osalta.

Pinta-ala/ha	Suojeltu ala yhteensä	Voimakas häiriö	Lievä häiriö 1	Lievä häiriö 2	Häiriöala yhteensä
Ivalon kesälaidun	27 486	2 618 ha	9 726 ha	3 634 ha	15 978 ha
Kutturan tokkakunta	15 397	1 257 ha	5 933 ha	1 977 ha	9 167 ha

Taulukko 4 Natura-alueiden maankäyttöhäiriöt ainoineen.

Pinta-ala/ha	Natura ala yhteensä	Voimakas häiriö	Lievä häiriö 1	Lievä häiriö 2	Häiriöala yhteensä
Ivalon kesälaidun	21 762 ha	595 ha	2 868 ha	3 251 ha	6 714 ha
Kutturan tokkakunta	10 025 ha	216 ha	1 513 ha	1 409 ha	3 138 ha

Taulukko 5 Erämaa-alueiden maankäyttöhäiriöt ainoineen.

Pinta-ala/ha	Erämaa-alue	Voimakas häiriö	Lievä häiriö 1	Lievä häiriö 2	Häiriöala yhteensä
Ivalon kesälaidun	17 489 ha	2 486 ha	9 141 ha	2 452 ha	14 080 ha
Kutturan tokkakunta	15 060 ha	1 232 ha	5 789 ha	1 887 ha	8 909 ha

Viitteet

Anttonen, Marja, Jouko Kumpula & Alfred Colpaert (2011). Range Selection by Semi-Domesticated Reindeer (Rangifer tarandus tarandus) in Relation to Infrastructure and Human Activity in the Boreal Forest Environment, Northern Finland. *ARCTIC* 64 (1), 1–14. <https://doi.org/10.14430/arctic4075>.

Helle, Timo, Ville Hallikainen, Matti Särkelä, Marko Haapalehto, Aarno Niva & Jouni Puoskari (2012). Effects of a holiday resort on the distribution of semi-domesticated reindeer. *Annales Zoolog. Fennici* 49, 23-35.