

KUULUTUS

Turvallisuus- ja kemikaalivirasto (Tukes) kuuluttaa kaivoslain (10.6.2011/621) 40 §:n nojalla.

kullanhuuhdentalupahakemuksen

Lupatunnus: HL2014:0013

Hakijat: Nils-Henrik Magga

Alueen sijainti: Inarin kunta, Köysivaara, 5,0 ha

Konekaivu, käsiteltävä maamäärä alle 1000m³ kaivukaudessa

Mielipiteet ja muistutukset

Mielipiteet ja muistutukset voi lähettää 20.3.2023 mennessä lupatunnus mainiten sähköisesti osoitteeseen kaivosasiat@tukes.fi tai osoitteeseen Tukes, PL 66, 00521 Helsinki

Nähtävilläolo

Kuulutus ja hakemusasiakirjat ovat nähtävänä 10.2.2023 – 20.3.2023 Tukesin verkkosivuilla osoitteessa <https://tukes.fi/paatokset-ja-kuulutukset/kullanhuuhdentaluvat>. Tiedoksisaannin katsotaan tapahtuneen seitsemäntenä (7) päivänä kuulutuksen julkaisusta.

Lisätietoja

kaivosasiat@tukes.fi tai puh. 029 5052 000

KULLANHUHDONTALUPAHAKEMUS

Pakolliset kentät ovat merkitty tähdellä. Ennen hakemuksen toimittamista kaivosviranomaiselle, kullanhuhdontalupaa hakevan on huolehdittava, että pakolliset kohdat ovat täytetty asianmukaisesti.

1. HAKIJAN TIEDOT

1.1. Etu- ja sukunimi *

Nils-Henrik Magga

1.2. Postiosoite *

1.3. Postinumero *

1.4. Postitoimipaikka *

1.5. Puhelinnumero

1.6. Sähköposti

1.7. Muut hakijat yhteystietoineen

2. ALUEEN TIEDOT

2.1. Ehdotus alueen nimeksi

kultaköysi - jatkohakemus

2.2. Alueen pinta-ala * ha (enintään 5 ha)

2.3. Sijainti: Lappi, valtion omistama alue *

Inarin kunta

Sodankylän kunta

Sallan kunta

muu

mikä?

2.4. Haetun alueen tarkempi sijainti (joen, puron tarkkuudella)

Ivalojokeen laskevan Kyläjoen Köysihaara-niminen latvahaara. Inarin kunta, Kutturin kylä (n. 10 km päässä Kutturasta. Kutturasta menevän tien eteläpuolella)

2.5. Hakijan esitys luvan voimassaoloajaksi, mikäli vähemmän kuin 4 vuotta: vuotta

2.6. Selvitys hakemuksen kohteena olevasta alueesta sekä alueen käyttöä koskevista rajoituksista sekä pääpiirteittäinen selvitys merkittävistä luonto- ja kullanhoidontakulttuurisarvoista alueella *

Selvitys mm. luonnonsuojelulain, erämaalain ja muinaismuistolain nojalla aluetta koskevista rajoituksista. Saamelaisen kotiseutualueen ja erityistä poronhoitoaluetta koskevassa hakemuksessa on kyseisiä alueita koskevat säännökset otettava huomioon.

Alue on erityistä poronhoitoaluetta
Alue on saamelaisaluetta
Alue ei kuulu mihinkään suojeluohjelmaan, vaan on metsä-porotalousmaata.
Alueella ei ole muinaismuistolain mukaisia kohteita

2.7. Selvitys alueen käyttöä koskevien rajoitusten huomioon ottamisesta *

Alueella toimitaan niin, ettei synny haittaa porotaloudelle tai saamelaisen oikeudelle harjoittaa kieltä ja kulttuuria.
Kaivu on pienimuotoista konekaivua.

2.8. Selvitys alueen oikeusvaikutteisista kaavoista ja mahdollisesti vireillä olevista kaavahankkeista sekä selvitys siitä, ettei haetulla alueella ole kaivoslain (621/2011) 46 §:n 1 momentin 1 ja 2 kohdassa tarkoitettua estettä *

Alueella ei ole oikeusvaikutteisia kaavoja.
Pohjois-Lapin maakuntakaavassa alue on kuvattu kaavamerkinnällä M-1 eli metsätalous- poronhoitovaltainen alue.
Alueella ei ole kaivoslain 46§ 1mom. 1-2 mukaisia esteitä (ei mitään puolustusvoimien tai rajavartioston laitteita, rakenteita tms.)

3. SELVITYS TOIMINNASTA JA TOIMINNAN VAIKUTUKSISTA

3.1. Kuvaus toiminnan määrästä, laadusta ja aikataulusta *

Kultaa kaivetaan enintään yhdellä kaivuyksiköllä, johon kuuluu 1 - 2 kaivinkonetta, yksi erottelulaite, yksi pumppuasema ja yksi vesilinja. Normaalitylanteessa käytetään vain yhtä pientä kaivinkonetta (alle 6 tn). Suurempaa (enint. 20 tn) apukonetta voidaan käyttää erikoistilanteissa, kaivun valmisteluissa, tasaustöissä tms.

Maata käsitellään alle 1000 m³ vuodessa.

Hakija hakee ympäristölupaa rinnakkain tämän hakemuksen kanssa.

Kaivun alkuvaiheessa paikallistetaan kultapitoisimmat kohdat. Kullan erotus tehdään painovoimaisesti rännittämällä käyttäen kiertovettä (enintään 1200 l/min).

Alustava aikataulu:

1. Ympäristöluvan odottelu ja lapiotutkimukset (1 vs.)
2. Kaivuvalmistelut ja kaivun aloitus (2 vs.)
3. Varsinainen kaivutyö (3- 8 vs.)
4. Työskentelyn alasajo, loppusiivous (9 vs.)

3.2. Onko alueella tarkoitus suorittaa koneellista kullankaivuuta?



Kyllä



Ei

3.3. Onko hakijalla alueelle voimassaoleva ympäristölupa?



Kyllä



Ei

3.4. Onko hakemukseen liitetty kaivannaisjätteen jätehuoltosuunnitelma? *



Kyllä



Ei

3.5. Miten kulku alueelle järjestetään? *

Alueelle tulee metsäautotie, jolla liikennöinti on vapaata

3.6. Selvitys niistä, joiden etua, oikeutta tai velvollisuutta asia saattaa koskea *

Mainitse mm. alueen paliskunta, sijoittuuko alue saamelaisien kotiseutualueelle, ym.

Hammastunturin paliskunta

Saamelaiskäräjät

Inarin kunta

3.7. Hakijan arvio toiminnan ympäristö- ja muista vaikutuksista sekä selvitys toiminnan haitallisten vaikutusten ehkäisystä *

Jos kullanhuuhtontalupaa koskeva hakemus kohdistuu saamelaisten kotiseutualueelle, on toiminnan vaikutuksia arvioitava saamelaisten oikeuden kannalta alkuperäiskansana, koltta-alueella kolttalaissa säädettyjen tavoitteiden kannalta ja erityisesti poronhoitoalueella poronhoidon kannalta.

Hakija ei näe mitään vaikutusketjua, kuinka toiminta voisi vaikuttaa saamelaisten oikeuteen harjoittaa kieltään ja kulttuuriaan.

Hakija ei voi ymmärtää, kuinka suunniteltu toiminta voisi vaikuttaa alueen saamelaisten poronhoitoon, metsästyksen, keräilyyn, kalastukseen, käsityöhön, tarinaperinteeseen yms. kieleen ja kulttuuriin luettavaan, tai niiden nykyaikaisiin muotoihin.

Hakijan toiminta pienentää porolaitumia enintään 1 ha verran. Vaikutus on lyhytaikainen, sillä kostealla alueella heinä ja koivikko valtaa kaivetun maan muutamassa vuodessa, jonka jälkeen alue on poronhoidon kannalta laiduntuoton kannalta parempaa aluetta kuin se alunperin oli.

1 ha laidunmenetyksen arvo on enintään (400 euroa per km² vähennettynä kulut 50% jaettuna 100) 2 euroa vuodessa. Sekin on maksimimäärä vahingolle, sillä todennäköisesti yhtään poroa ei vähennetä tämän laidunpienennyksen vuoksi.

Muihin kulttuurin tai kielen harjoittamisen muotoihin ei hakijan toiminnalla ole minkäänlaista vaikutusta. Muuta väittävien tulee osoittaa vaikutusketju.

Hakija on itsekin saamelainen (äänioikeutettu saamelaiskäräjillä)

3.8. Selvitys toiminnan lopettamisesta ja siihen liittyvistä toimenpiteistä sekä jälkitoimenpiteistä *

Kaivutyön päätyttyä alue tasataan mahdollisimman alkuperäiseen tilaan.

Täyttö tehdään ränninsuuhiekoilla ja välppäkivikasoilla. Täytön päälle tehtävä lopullinen muotoilu tehdään ensivaiheessa sivuun siirretyillä pintamailla.

Pintaan muotoillaan kohoumia ja painanteita, jotta ns. lentokenttäefektiltä vältyttäisiin.

4. RAKENTAMINEN

4.1. Haetaanko alueelle lupaa rakentaa rakennus tai rakennelma tämän hakemuksen yhteydessä?

Kyllä

Ei

4.2. Perustelut rakentamistarpeelle

Perustelut varsinaisen rakentamistarpeen puuttumiselle:

Alueelle voidaan helposti viedä asuntovaunu.

Ruoanlaittoa ja oleskelua varten voidaan pystyttää kevytrakenteinen umpilaavu tai pressukatos.

Peseytymistä varten rakennetaan telttasauna, mikäli ei voida sopia naapurien kanssa olemassa olevien saunojen yhteiskäytöstä.

4.3. Onko hakemukseen liitetty rakennusta tai rakennelmaa koskevat rakennuspiirustukset?

Kyllä

Ei

5. VAKUUS

Hakijan ehdotus vakuuden suuruudesta/selvitys sen tarpeellisuudesta. **Ehdotus perusteltava.**

Hakija esittää 2000 euron vakuutta.

Toiminta on hyvin pienimuotoista koneellista kullankaivua, jossa pienet maamäärät

Ei rakennuksia.

Helppo ja lyhyt kulku alueelle

6. MUUT TIEDOT

Muut hakemuksen käsittelyyn mahdollisesti vaikuttavat lisätiedot.

Allekirjoitus (kaikkien hakijoiden) *

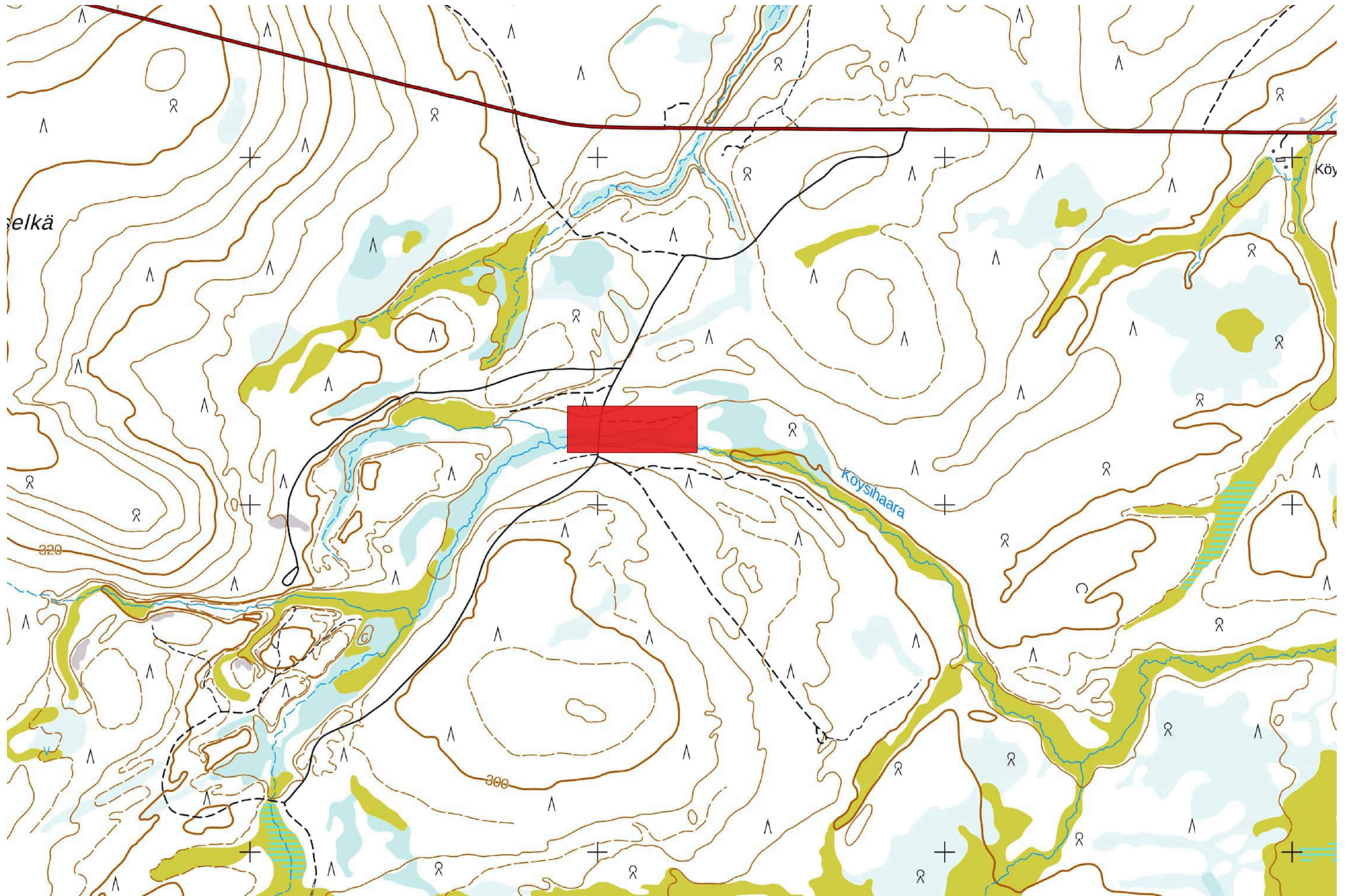
PAKOLLISET LIITTEET:

1. Hakijan virkatodistus (kaikkien hakijoiden)
2. Kartta alueesta
3. Kaivannaisjätteen jätehuoltosuunnitelma

Muista liittää hakemukseen kaikki tarvittavat liitteet!

Lähetä hakemus

Tulosta hakemus





1:25 000

Sininen alue = Kullanhuuhdontalupa-alue

Keltainen alue = Kullanhuuhdontalupahakemusalue

