

KUULUTUS

Turvallisuus- ja kemikaalivirasto (Tukes) kuuluttaa kaivoslain (621/2011) 40 §:n nojalla

- A. kaivosluvan (kaivospiirin) raukeamisen lykkäämistä koskevan hakemuksen**
- B. kaivosluvassa annettavien sekä yleisten ja yksityisten etujen turvaamiseksi tarpeellisten määräysten tarkistamisen**

Hakija: Imerys Talc Finland Oy
Lupatunnus: KL2019:0001
Kaivospiiri ja KaivNro: Alanen 4551
Alueen sijainti: Sotkamo

Mielipiteet ja muistutukset

Mielipiteet ja muistutukset kuulutusasiakirjasta voi lähettää 6.10.2023 mennessä lupatunnus KL2019:0001 mainiten Tukeisiin, osoitteeseen PL 66, 00521 Helsinki tai sähköisesti osoitteeseen kaivosasiat@tukes.fi

Kuulutuksen nähtävilläolo

Kuulutusasiakirjat ovat nähtävänä Tukesin verkkosivuilla
<https://tukes.fi/maatokset-ja-kuulutukset/kaivospiirit-ja-kaivosluvat>

Lisätietoja: kaivosasiat@tukes.fi tai Maria Kivi, puh. 029 5052 132

Kuulutettu 30.8.2023

Pidetään nähtävänä 6.10.2023 saakka.

Tiedoksisaannin katsotaan tapahtuneen seitsemäntenä päivänä kuulutuksen julkaisemisesta.

KAIVOSLUPAHAKEMUKSESTA KUULEMINEN

- A. KAIVOSLUVAN (KAIVOSPIIRIN) RAUKEAMISEN LYKKÄÄMISTÄ KOSKEVA HAKEMUS**
Kaivoslaki (621/2011) 68 §
- B. KAIVOSLUVASSA ANNETTAVIEN SEKÄ YLEISTEN JA YKSITYISTEN ETUJEN TURVAAMISEKSI
TARPEELLISTEN MÄÄRÄYSTEN TARKISTAMINEN** Kaivoslaki (621/2011) 52 § ja 62 §

Turvallisuus- ja kemikaaliviraston (Tukesin) laatima yhteenveto kuultavasta kohteesta

Kaivospiirin haltija

Imerys Talc Finland Oy
y-tunnus: 1617105-8
Helsinki
Suomi

Yhteystiedot:

Procopé & Hornborg Asianajotoimisto Oy
Lotta Uusitalo
Eteläesplanadi 18
PL 1077
00101 Helsinki

Lisätietoja antavat:

Lotta Uusitalo, Procopé & Hornborg Asianajotoimisto Oy, puh. 040 8338 008
Jyrki Bergström, Imerys Talc Finland Oy, puh. 040 031 6257

Kaivospiiri

Alanen (KaivNro 4551)

Lupatunnus

KL2019:0001 (kaivosluvan raukeamisen lykkääminen)

Sijainti

Sotkamo (kaivospiirin kartat on esitetty liitteessä 1)

A. KUULEMINEN KAIVOSLUVAN RAUKEAMISEN LYKKÄÄMISESTÄ (lupatunnus KL2019:0001)**Hakemuksen peruste**

Kaivosluvassa tulee kaivoslain (621/2011) 52 §:n mukaan asettaa määräaika, jonka kuluessa kaivosluvan haltijan on ryhdyttävä kaivostoimintaan tai muuhun sellaiseen valmistavaan työhön, joka osoittaa luvanhaltijan vakavasti pyrkivän varsinaiseen kaivostoimintaan.

Lupaviranomaisen on kaivoslain 68 §:n nojalla päätettävä, että kaivoslupa raukeaa, jos luvanhaltija ei ole kaivosluvassa annetussa määräajassa aloittanut kaivostoimintaa tai ryhtynyt muuhun sellaiseen valmistavaan työhön, joka osoittaa luvanhaltijan vakavasti pyrkivän varsinaiseen kaivostoimintaan. Asian voi panna vireille lupaviranomainen omasta aloitteestaan, kunta tai haittaa kärsivä asianosainen.

Lupaviranomainen voi kuitenkin edellä tarkoitettussa tilanteessa enintään kahdesti lykätä kaivosluvan raukeamista ja antaa uuden määräajan kaivostoiminnan aloittamiseksi. Luvan raukeamista voidaan lykätä enintään yhteensä kymmenellä vuodella. Kaivosluvan haltijan on toimitettava lupaviranomaiselle hakemus ennen kaivosluvan raukeamista sekä hakemuksessa esitettävä syy määräajan myöntämiselle ja suunnitelma kaivostoiminnan aloittamiseksi. Edellytyksenä hakemuksen hyväksymiselle on, että hakijan esittämää syytä on pidettävä perusteltuna ja suunnitelmaa riittävän yksityiskohtaisena eikä päätöksestä aiheudu kohtuutonta haittaa yleiselle tai yksityiselle edulle. Tarkempia säännöksiä hakemuksesta voidaan antaa valtioneuvoston asetuksella.

Jos kaivosalueen hallinta perustuu kaivosluvan haltijan omistukseen tai kiinteistön omistajien kanssa tehtyihin sopimuksiin, kaivosviranomainen voi kaivosluvan haltijan hakemuksesta lykätä kaivosluvan raukeamista, vaikka kymmenen vuoden enimmäisaika on kulunut umpeen. Lisäksi lykkäämisen edellytyksenä on, että luvanhaltija osoittaa, että luvan raukeamista on lykättävä yleisen edun tai muiden erityisten syiden perusteella.

Valtioneuvoston asetuksen (391/2012) 27 §:n mukaan kaivosluvan voimassaolon jatkamista koskeva hakemus on toimitettava lupaviranomaiselle kaksi kuukautta ennen luvan voimassaolon päättymistä.

Tässä kaivoslupahakemuksessa on kysymys kaivoslain 68 §:n mukaisesta kaivosluvan raukeamisen lykkäämisestä, joka tarkoittaa uuden määräajan hakemista kaivostoiminnan aloittamiseksi Alasen kaivospiirissä.

Vireilletulo

Asia on tullut vireille 1.1.2019 Turvallisuus- ja kemikaalivirastoon Imerys Talc Finland Oy:n jättämällä hakemuksella pidennetyn ajan myöntämiseksi kaivostyöhön ryhtymistä varten Alasen kaivospiirissä.

Hakemus on jo kertaalleen kuulutettu 26.8.2019, ja kuulutuksen johdosta on annettu kolme lausuntoa ja yksi mielipide sekä hakijan selitys.

Asian käsittely on Tukesissa viivästynyt, koska kaivoslupien raukeamisen lykkäämisen myöntämisperusteita on viime vuosina tarkennettu. Lisäksi viivästystä on aiheuttanut Alasen kaivospiirin sisäpuolella sijaitsevan Tyvisuon kaivospiirin (KaivNro 6323, Elementis Minerals B.V.) raukeamisen lykkäämishakemus, joka on ollut samoihin aikoihin Tukesissa käsiteltävänä kuin Alasen kaivospiirin vastaava hakemus. Elementis Minerals B.V. on 16.6.2023 perunut Tyvisuon kaivospiirin raukeamisen lykkäämistä koskevan hakemuksen, mistä johtuen Tyvisuon kaivospiiri tulee lakkautettavaksi.

Alasen kaivospiiriä koskevan asian käsittelyn viivästymisen takia Tukes on 25.1.2023 pyytänyt kaivosyhtiöltä päivitetyn hakemuksen tarkennetuin perusteluin sekä uudet selvitykset koskien yleisten ja yksityisten etujen turvaamiseksi tarpeellisia määräyksiä, jotta asia voidaan kuuluttaa uudelleen. Päivitetyt asiakirjat ovat saapuneet Tukesiin 22.6.2023. Hakemusta on täydennetty yhtiön yhteystietojen, vakuuslajin ja alueen aitaustarpeen osalta 17.7.2023, 28.8.2023 ja 29.8.2023.

Kaivospiirin alue

Alasen kaivospiiri sijaitsee Sotkamon kunnassa seuraavien kiinteistöjen alueella:

Kaivospiirin käyttöalue

Kiinteistön nimi	Kiinteistötunnus	Pinta-ala, ha
Alanen	765-404-37-0	25,42
Laakajärven osakaskunta yht. vesialue	765-876-11-1	0,52
Sotkamon valtionmaa	765-893-10-1	65,55
Heikkilä	765-404-2-21	4,96
	Yhteensä, ha	96,45

Kaivospiirin apualue

Kiinteistön nimi	Kiinteistötunnus	Pinta-ala, ha
Alanen	765-404-37-0	89,29
Laakajärven osakaskunta yht. vesialue	765-876-11-1	18,47
Heinäjoki	765-404-1-3	13,44
Sotkamon valtionmaa	765-893-10-1	223,78
	Yhteensä, ha	344,98

Kaivospiirin alueen kokonaispinta-ala (käyttöalue ja apualue yhteensä) on **441,43 ha** (kaivoskirjassa 441,4225 ha).

Kaivospiirin kartat on esitetty kuulutusasiakirjan liitteessä 1.

Kaivosmineraali

Talkki

Nykyinen kaivosoikeuden voimassaolo

Alasen kaivospiiri on määrätty 25.11.1999 ja kaivoskirja 4551/1a on annettu 18.2.2000.

Tukes on 18.3.2014 antanut aiemmin voimassa olleen kaivoslain (503/1965) mukaisesti jatkoaikapäätöksen kaivostyöhön ryhtymisen pidentämiseksi. Pidennystä on myönnetty 17.3.2019 saakka.

Kaivostoimintaa Alasen kaivospiirin alueella ei ole vielä aloitettu.

Hakijayhtiön perustelut kaivosluvan raukeamisen lykkäämiselle

Hakemuksessa (kuulutusasiakirjan liite 2) on esitetty mm. seuraavia syitä raukeamisen lykkäämiselle:

- Kysynnän ja markkinatilanteen muutokset, niistä johtuvat kaivosyhtiön ja Imerys-konsernin strategian muuttaminen sekä uuden standardin käyttöönoton vaatiman näytteenottolaitoksen rakentamisen aiheuttamat viivästykset.
- Kaivospiirin esiintymän käyttötarkoitus on muuttunut: alun perin louhittavan talkin käyttötarkoitus oli paperiteollisuus, mutta paperiteollisuuden murroksen vuoksi talkin tuotannon pääpaino on siirtynyt ns. PARP-liiketoimintaan (muovit, päällysteet ja maalit, liimat, kumit).
- Käyttötarkoituksen muutoksen myötä tulevan kaivoksen kannattavuus tulevaisuudessa on parempi verrattuna aiempaan käyttötarkoitukseen.
- Konsernin uuden strategian täytäntöönpanon jälkeen kaivosyhtiöllä on paremmat edellytykset kaivostoimintaan.

Hakemuksessa on kuvattu markkinoilla tapahtuneita muutoksia ja yhtiön uutta mineraalistrategiaa sekä Alasen kaivospiirin strategista merkitystä. Markkinoilla tapahtuneet muutokset ja konsernin liiketoimintojen uudelleenorganisointi sekä organisaatiomuutokset, COVID-19-pandemia ja uuden standardin käyttöönotto ovat viivästyttäneet kaivostoiminnan käynnistämistä ja teknistaloudellisten selvitysten loppuunsaattamista Alasen kaivospiirillä. Myös Tyvisuon kaivospiirin (Elementis Minerals B.V.) alueen aiheuttamat muutokset Alasen esiintymän hyödyntämisen suunnitelmiin ovat estäneet kaivostyöhön ryhtymisen annetussa määräajassa.

Alueelle suunnitellaan alkuperäistä pienimittakaavaisempaa toimintaa, mahdollisesti ainoastaan kaivoksen ja rikastamon perustamista. Kaivospiirissä ei ole alkuperäisen suunnitelman mukaisesti tarkoitus valmistaa lopputuotetta,

vaan rikastettu talkki kuljetetaan Alaselta Imeryksen talkkitehtaille jalostettavaksi. Yhtiö tarvitsee lisäaikaa suunnitelmien päivittämiseen.

Hakemuksessa on myös todettu, että [uuden] määräajan myöntämisestä ei aiheudu kohtuutonta haittaa yleiselle tai yksityiselle edulle.

Hakijan suunnittelemat toimenpiteet kaivostoiminnan aloittamiseksi Alasen kaivospiirillä ja toimenpiteiden aikataulu

Hakemuksen sivulla 6 (kuulutusasiakirjan liite 2) on esitetty aikajana suunnitellusta toimenpiteistä kaivostoiminnan aloittamiseksi. Aikatauluksi on esitetty seuraavaa:

- Vuosina 2023–2024 kairasydännäytteiden ottaminen ja analysointi, liiketoimintasuunnitelman päivittäminen ja näytteenottoprosessin päivittäminen vastaamaan ISO 22262 -standardia
- Vuosina 2023–2026 (tarvittaessa) ympäristövaikutusten arviointi (YVA)
- Vuonna 2024 prosessisuunnitelman päivittäminen vastaamaan uutta Alasen kaivosprojektia ja ympäristöluvan hakeminen sekä sähkölinjahankkeen käynnistäminen
- Vuosina 2024–2025 toteutettavuustutkimus uudelle Alasen kaivosprojektille sekä yksityiskohtainen kaivossuunnittelun ja projektin aikataulutus
- Vuosina 2026–2027 sisäisen rahoituksen järjestäminen
- Vuonna 2026 kaavoitus- ja rakennusluvan hakeminen
- Vuonna 2027 kemikaalilupien hakeminen
- Vuosina 2027–2028 tien rakentaminen kaivospiirille
- Vuosina 2028–2029 kaivostoimintaa valmistelevat työt, kuten puunhakkuu ja ojitus
- Vuosina 2028–2030 rakennustyöt kaivospiirillä
- Vuosina 2029–2030 irtomaan ja sivukiven irrotus
- Vuonna 2030 kaivostoiminnan ja malmin rikastuksen aloittaminen

Alasen kaivospiirin alueella tehdyistä tutkimuksista ja niiden tuloksista

Hakemuksen sivulla 7 (kuulutusasiakirjan liite 2) on esitetty yhteenveto Alasen kaivospiirillä vuosina 1996–2019 tehdyistä tutkimuksista.

Kaavatilanne ja lähialueen asutus

Hakemuksessa annetun selvityksen mukaan kaivosalueella on voimassa Kainuun vaihemaakuntakaava 2030, jossa Alasen kaivospiiri sijoittuu EK-aluevarausmerkinnän alueelle.

Hankealue sijoittuu kauas asutuksesta. Lähimmät yksityisomisteiset rakennukset ovat Tuohenlammen rannalla ja Heinälammin rannalla.

Suojelualueet, eläimistö ja kasvisto

Hakemuksen sivulta 8 alkaen (kuulutusasiakirjan liite 2) on kuvattu kaivospiirin lähialueen luontoarvoja. Lisäksi on mainittu, että hankkeen lähiympäristöön ei sijoitu maisemallisesti tai kulttuurihistoriallisesti arvokkaita kohteita tai alueita, kuten muinaisjäänneksiä.

Natura-alueista Pitkäsuo-Särkântakanen sijaitsee lähimmillään noin 600 metrin päässä, Piilopirtinaho-Marjomäki noin 1,8 kilometrin päässä ja Hiidenvaara-Löytösensuo noin 3 kilometrin päässä kaivospiirin rajalta.

Ympäristölupa ja ympäristövaikutusten arviointimenettely

Alueelle on tehty ympäristövaikutusten arviointi (YVA) vuonna 1998 ja myönnetty ympäristölupa vuonna 2009. Kasvillisuus, kalasto ja linnusto on selvitetty YVA-menettelyssä ja ympäristöluvan hakuvaiheessa.

Ympäristölupaan vuonna 2012 myönnetty jatkoaika on rauennut vuonna 2015. Yhtiöllä ei ole tällä hetkellä voimassa olevaa ympäristölupaa. Sitä on tarkoitus hakea edellä esitetyn aikataulun mukaisesti vuonna 2024. Yhtiön tarkoituksena on myös toteuttaa päivitetty ympäristövaikutusten arviointimenettely vuodesta 2023 alkaen.

Kaivospiirin kaivos- ja käyttösuunnitelma

Kaivoksen toiminta-ajaksi on arvioitu yli 50 vuotta suunnitellulla vuosituotannolla. Kaivossuunnitelman mukaisen A-louhoksen malmimääräksi on arvioitu noin 8 Mt ja B-louhoksen malmimääräksi noin 1 Mt. Sivukivien ja maanpoiston määräksi on arvioitu noin 15 Mt. Vuosittainen suunniteltu malminlouhinta on noin 100 000 – 200 000 tonnia ja sivukiven louhinta / maanpoisto noin 200 000 – 300 000 tonnia, näin ollen vuosittainen kokonaislouhinta vaihtelee välillä 300 000 – 500 000 tonnia.

Malmi kuljetetaan kaivosalueelle rakennettavalle tehdasalueelle jatkokäsittelyä varten. Sivukivet ja pintamaa, jota ei voida hyötykäyttää alueen rakentamisessa ja tiestön kunnossapidossa, kuljetetaan läjitysalue II:lle ja III:lle. Pintamaat läjitetään erikseen hyödynnettäväksi toiminnan jälkeisessä maisemoinnissa.

Hakemukseen liitettyssä käyttösuunnitelmakartassa (kuulutusasiakirjan liite 3a) on esitetty kaivospiirin alueelle sijoitettavat toiminnot, kuten A- ja B-louhokset, sivukivien läjitysalueet, rikastushiekka-allas sekä tehdasalue ja nikkelikastevarasto.

Hakemuksen sivulta 10 alkaen (kuulutusasiakirjan liite 2) on kuvattu tarkemmin suunniteltuja louhoksia. Yksityiskohtaiset louhossuunnitelmat on esitetty

hakemukseen liitetyssä kaivossuunnitelmassa (kuulutusasiakirjan liite 3b). Hakemuksessa on kuvattu myös sivukivien läjitysalueita, vedenhankintaa ja viemäröintiä, vesien hallintaa, liikennettä ja energiaratkaisuja. Hakemuksessa on myös kerrottu rikastushiekan ja nikkelirikasteen käsittelystä ja tehdasalueen toiminnoista, jätteiden käsittelystä sekä tuotantoon käytettävistä aineista.

B. KUULEMINEN KAIVOSLUVASSA ANNETTAVIEN SEKÄ YLEISTEN JA YKSITYISTEN ETUJEN TURVAAMISEKSI TARPEELLISTEN MÄÄRÄYSTEN TARKISTAMISESTA

Kuulemisen peruste

Kuulemisen peruste on kaivoslain (621/2011) 52.3 §, 62 §, 108 § ja 109 §.

Tukesin 30.6.2014 antamalla päätöksellä (Päätös yleisten ja yksityisten etujen turvaamiseksi annettavista määräyksistä) on määrätty, että lupamääräykset tarkistetaan ennen varsinaisen kaivostoiminnan aloittamista, kuitenkin viimeistään 1.9.2018.

Tukes on jo 26.8.2019 kuuluttanut lupamääräysten tarkistamisasian yhdessä raukeamisen lykkäämistä koskevan hakemuksen kanssa aiemmin kohdassa "Vireilletulo" kerrotulla tavalla. Asian käsittelyn viivästyttä kuulutetaan molemmat asiat nyt uudelleen. Kaivosyhtiö on toimittanut päivitettyt selvitykset 22.6.2023. Selvitys yleisten ja yksityisten etujen turvaamiseksi Alasen kaivospiirillä on esitetty kuulutusasiakirjan liitteessä 2.

Kaivosluvassa annettavien määräysten sekä yleisten ja yksityisten etujen turvaamiseksi tarpeellisten määräysten antamiseen liittyvä kaivoslainsäädäntö

HE 273/2009 yksityiskohtaisissa perusteluissa todetaan 52 §:n osalta seuraavaa:

Pykälän 3 momentissa säädettäisiin kaivosluvassa yleisten ja yksityisten etujen turvaamiseksi annettavista tarpeellisista määräyksistä. Yleistä etua on tarkemmin selostettu 49 §:n perusteluissa. Yksityinen etu voi olla esimerkiksi taloudellinen taikka alueiden käyttöön, asuinympäristön viihtyisyyteen tai yksilön terveyteen liittyvä intressi. Kaivoshankkeiden vaikutukset yleisten ja yksityisten etujen kannalta voivat vaihdella huomattavasti. Lupaharkinnassa olisi mahdollista tilanteen kokonaisarviointin perusteella ottaa huomioon alueelliset ja paikalliset olosuhteet ja intressit sekä lupamääräyksiin varmistaa yksittäistapauksessa olosuhteisiin nähden saavutettavan oikeudenmukaisen ratkaisun. Lupamääräykset voisivat sisältää velvoitteita tai rajoituksia.

Lupamääräyksissä olisi 3 momentin 1 kohdan perusteella tarkennettava kaivosluvan haltijan velvollisuutta huolehtia kaivostoiminnasta aiheutuvien haitallisten vaikutusten välttämiseksi tai rajoittamiseksi sekä ihmisten terveyden ja yleisen turvallisuuden varmistamiseksi tarpeellisista seikoista. Lupamääräys liittyy kiinteästi kaivosluvan haltijalle 18 §:n 1 momentin 1 ja 2 kohdassa säädettyyn velvollisuuteen. Lupamääräyksissä olisi annettava kaivostoimintaa koskevat velvoitteet ja rajoitukset, joilla varmistetaan, että kaivostoiminnasta ei

aiheudu huomattavaa haittaa yleiselle tai yksityiselle edulle taikka kohtuudella vältettävissä olevaa yleisen tai yksityisen edun loukkausta. Luvanhaltijaa voitaisiin myös velvoittaa huolehtimaan muun muassa alueella liikkuvan väestön turvallisuudesta.

Lupamääräyksissä olisi 3 momentin 6 kohdan nojalla tarkennettava 108 §:ssä säädettyä vakuusvelvoitetta sekä 15 luvussa säädettyjä lopettamiseen liittyviä ja lopettamisen jälkeisiä velvollisuuksia. Toistaiseksi voimassa olevassa luvussa ja olisi 62 §:n 2 momentin nojalla määrättävä lupaehtojen tarkistamisen ajankohta.

Lupamääräyksissä olisi 7 kohdan nojalla asetettava määräaika, jolloin luvanhaltijan on viimeistään toimitettava kaivosviranomaiselle lupamääräysten tarkistamiseen liittyvät selvitykset. Lupamääräyksissä voitaisiin 8 kohdan nojalla antaa 1–7 kohtaa täydentäviä ehtoja ja rajoituksia kaivosluvan nojalla tapahtuvaa toimintaa koskevista seikoista, joilla varmistettaisiin, ettei toiminnasta aiheutuisi kaivoslaissa kiellettyä seurausta. Lupamääräykset voisivat koskea esimerkiksi 17 §:n 2 momentin nojalla tapahtuvaa malminetsintää.

Yleisen ja yksityisen edun turvaamiseksi merkittävät näkökohdat tulisivat suoraan turvatuksi lainsäädännön nojalla. Lisäksi kaivosviranomaisella voisi 3 momentin 9 kohdan nojalla antaa täydentäviä lupamääräyksiä muista yleisen ja yksityisen edun kannalta välttämättömistä ja luvan edellytysten toteuttamiseen liittyvistä seikoista. Täydentäviä kaivosturvallisuuteen liittyviä lupamääräyksiä voidaan antaa 125 §:n nojalla kaivosturvallisuusluvassa.

Kaivostoiminta edellyttää ympäristönsuojelulain mukaista ympäristölupaa. Tarvittavat määräykset ympäristön pilaantumisen ehkäisemisestä, kaivannaisjätteen jätealueesta ja sen jälkihoidosta sekä kaivannaisjätteistä, kaivannaisjätteen jätehuoltosuunnitelmasta ja sen noudattamisesta annetaan ympäristöluvassa.

Kaivoslain 52 §:n nojalla kaivosluvassa on annettava yleisten ja yksityisten etujen turvaamiseksi tarpeelliset määräykset:

- 1) kaivostoiminnasta aiheutuvien haitallisten vaikutusten välttämiseksi tai rajoittamiseksi sekä ihmisten terveyden ja yleisen turvallisuuden varmistamiseksi;
- 2) toimenpiteistä, joilla varmistetaan, että kaivostoiminnassa ei harjoiteta ilmeistä kaivosmineraalien tuhlausta taikka kaivoksen mahdollista tulevaa käyttöä ja louhimistyötä ei vaaranneta tai vaikeuteta;
- 3) esiintymän hyödyntämisen laajuutta ja tuloksia koskevasta selvitysvelvollisuudesta;
- 4) poronhoidolle aiheutuvien haittojen vähentämiseksi erityisellä poronhoitoalueella;

5) sen varmistamiseksi, ettei luvassa tarkoitetulla toiminnalla vaaranneta saamelaisten asemaa alkuperäiskansana saamelaisten kotiseutualueella ja kolttien kolttalain mukaisia oikeuksia kolttala-alueella;

6) kaivostoiminnan lopettamiseen liittyvästä vakuudesta 10 luvun mukaisesti sekä muista lopettamiseen liittyvistä ja lopettamisen jälkeisistä velvollisuuksista;

7) lupamääräysten tarkistamiseen liittyvien selvitysten toimittamiseen asetettavasta määräajasta;

8) muista kaivosluvan nojalla tapahtuvaa toimintaa koskevista seikoista sen varmistamiseksi, ettei toiminnasta aiheudu tässä laissa kiellettyä seurausta;

9) muista yleisen ja yksityisen edun kannalta välttämättömistä ja luvan edellytysten toteuttamiseen liittyvistä seikoista. Kaivoslaki 52 §

HE 273/2009 yksityiskohtaisissa perusteluissa todetaan 62 §:n osalta seuraavaa:

Pykälän 2 momentin nojalla lupaviranomaisen olisi määräajoin tarkistettava toistaiseksi voimassa olevan kaivosluvan määräyksiä. Tarkistamistarpeen arviointiväli olisi määriteltävä luvassa, ja se voisi olla enintään kymmenen vuotta. Kaivosluvan tarkistaminen tarkoittaisi lupamääräysten tarkistamista. Esimerkiksi kaivostoiminnan lopettamiseen liittyvää vakuutta ja muita lopettamiseen liittyviä velvollisuuksia on yleensä tarpeen arvioida määräajoin.

Lupaviranomaisen on tarkistettava toistaiseksi voimassa olevan kaivosluvan määräyksiä vähintään kymmenen vuoden välein. Lupaviranomaisen on ilmoitettava tarkistusväli luvassa. Lupamääräysten tarkistaminen ei saa sanottavasti vähentää kaivoshankkeesta saatavaa hyötyä. Kaivoslaki 62 §

HE 273/2009 yksityiskohtaisissa perusteluissa todetaan 108 §:n osalta seuraavaa:

Kaivosluvan haltija olisi velvollinen asettamaan vakuuden 15 luvussa säädettyjen lopetus- ja jälkitoimenpiteitä koskevien velvoitteiden suorittamista varten. Vakuuden tulisi olla riittävä ottaen huomioon kaivostoiminnan laatu ja laajuus, toimintaa varten annettavat lupamääräykset ja muun lain nojalla vaaditut vakuudet, erityisesti ympäristönsuojelulain 42 §:n nojalla vaadittava vakuus.

Ympäristönsuojelulain mukainen vakuus on tarkoitettu varmistamaan asianmukaisen jätehuollon toteutuminen. Se kattaa siten lähinnä rikastushiekka-aldaiden, sivukivialueiden ja vastaavien jätehuoltoalueiden sulkemiskustannukset tilanteissa, joissa kaivostoiminnan harjoittaja ei itse pysty niitä hoitamaan. Pykälässä ehdotettu vakuus kattaisi muut kaivostoiminnan lopettamiseen ja jälkihoitoon tarvittavat toimenpiteet.

Vakuuden asettamista koskeva asia ratkaistaisiin asianomaisessa kaivosluvassa. Vakuuden lajia ja suuruutta olisi arvioitava tarkistettaessa kaivosluvan määräyksiä 62 §:n mukaisesti.

Kaivosluvan haltijan on asetettava kaivostoiminnan lopetus- ja jälkitoimenpiteitä varten vakuus, jonka on oltava riittävä kaivostoiminnan laatu ja laajuus, toimintaa varten annettavat lupamääräykset ja muun lain nojalla vaaditut vakuudet huomioon ottaen. Kaivoslaki 108 §

HE 273/2009 yksityiskohtaisissa perusteluissa todetaan 109 §:n osalta seuraavaa:

Lupaviranomainen määräisi 1 momentin nojalla vakuuden lajin ja suuruuden asianomaisessa lupapäätöksessä tai luvan voimassaolon jatkamista koskevassa päätöksessä. Niihin vaikuttaisivat toiminnan laajuus, luonne ja toimintaa varten annettavat lupamääräykset.

Kaivoslupaan liittyvän vakuuden määrää asetettaessa lupaviranomaisen olisi erityisesti arvioitava 143, 144 ja 150 §:ssä säädettyjen veloitteiden hoitamisesta aiheutuvat kustannukset. Koska ympäristönsuojelulain nojalla vaadittava vakuus kattaa kaivosalueen rikastushiekka- ja muiden jätealueiden jätehuoltokustannukset, ei kyseisten alueiden kunnostamiseen liittyviä kustannuksia olisi tarpeen ottaa huomioon kaivoslupaan liittyvää vakuutta asetettaessa.

Vakuus voi olla esimerkiksi pankkitalletus tai pankkitakaus taikka vakuutus.

Pykälän 3 momentin nojalla vakuus asetettaisiin kaivosviranomaiselle, jonka tehtävänä on valvoa korvauksen saajan etua sekä tarvittaessa huolehtia vakuuden rahaksi muuttamisesta ja varojen jakamisesta. Vakuus olisi 168 §:n nojalla asetettava, ennen kuin toiminta luvan nojalla aloitetaan.

Lupaviranomainen määrää vakuuden lajin ja suuruuden asianomaisessa luvassa. Vakuuden suuruutta on tarvittaessa tarkistettava, kun kaivoslupaa tarkistetaan 62 §:n mukaisesti. Kaivoslaki 109 §

Tukesin 30.6.2014 antamat lupamääräykset yleisten ja yksityisten etujen turvaamiseksi

Lupamääräys 1

Kaivostoiminta ei saa aiheuttaa haittaa ihmisten terveydelle tai vaaraa yleiselle turvallisuudelle.

Perustelut: Kaivoslaki 18 §

Lupamääräys 2

Kaivostoiminnasta ei saa aiheutua huomattavaa haittaa yleiselle tai yksityiselle edulle eikä yleisen tai yksityisen edun loukkausta.

Perustelut: Kaivoslaki 18 §

Lupamääräys 3

Kaivostoiminta tulee järjestää siten, ettei louhinnassa ja esiintymän hyödyntämisessä tapahdu kaivosmineraalien ilmeistä tuhlausta, eikä toiminnalla vaaranneta tai vaikeuteta kaivoksen mahdollista tulevaa käyttöä ja louhimistyötä.

Perustelut: Kaivoslaki 18 §

Lupamääräys 4

Kaivosluvan haltija on velvollinen vuosittain toimittamaan kaivosviranomaiselle selvityksen esiintymän hyödyntämisen laajuudesta ja tuloksista tämän luvan mukaiselta alueelta. Selvityksessä on ilmoitettava louhitun malmin ja sivukiven määrä, kaivoksella käsitellyn pintamaan määrä tonneina, kaivoksella tuotetun rikasteen tai vastaavan välituotteen määrä tonneina, kaivoksella työskentelevien henkilöiden määrä henkilötyökuukausina ja erittely kaivoslain 17 §:n 1 momentin 2 kohdassa tarkoitetuista kaivostoiminnan sivutuotteista.

Perustelut: Kaivoslaki 18 § 2 momentti ja valtioneuvoston asetus kaivostoiminnasta (391/2012) 31 §

Lupamääräys 5

Kaivosluvan haltijalle ei tässä vaiheessa määrätä kaivostoiminnan lopetus- ja jälkitoimenpiteitä varten vakuutta.

Perustelut: Kaivoksen rakentamistoimenpiteitä ei ole vielä aloitettu.
Kaivoslaki 108 §, 109 § ja 181 §

Lupamääräys 6

Lupamääräykset tarkistetaan ennen varsinaisen kaivostoiminnan aloittamista, kuitenkin viimeistään 1.9.2018.

Perustelut: Kaivoslaki 62 §

Tukesin 18.3.2014 antamat lupamääräykset

Tukes on 18.3.2014 antanut aiemmin voimassa olleen kaivoslain (503/1965) mukaisesti jatkoaikapäätöksen kaivostyöhön ryhtymisen pidentämiseksi. Päätöksen mukaiset lupamääräykset ovat seuraavat:

Lupamääräys 1

Hakijayhtiön on ennen kaivoksen rakentamistoimenpiteiden aloittamista tiedotettava hyvissä ajoin suunnitelluista toimenpiteistä Kainuun ELY-keskukselle sen varmistamiseksi, ettei toimenpiteistä aiheudu sellaisia vaikutuksia, jotka olisivat kiellettyjä luonnonsuojelulain (1096/1996) nojalla.

Perustelut:

Kaivoslain 71 §:n 2 momentista johtuu, että kaivosviranomaisen on kaivospiirin määrittämisestä päättäessään varmistauduttava, ettei suunniteltu toiminta ole mainitun kaivoslain kohdassa viitattujen luonnonsuojelulain säännöksiin vastaista. (503/1965)

Lupamääräys 2

Kaivosoikeuden haltijan tulee kaivosasetuksen (663/1965) 22 §:n mukaisesti ilmoittaa kaivostyön aloittamisesta kaivosviranomaiselle.

Perustelut:

Kaivosasetuksen 22 §:n mukaan kaivostyön harjoittajan on ennen kaivoslain 56 §:ssä tarkoitetun työn aloittamista tai lopettamista ilmoitettava siitä kaivosviranomaiselle. (503/1965 ja kaivosasetus 663/1965)

Lupamääräys 3

Kaivosoikeuden nojalla tapahtuvaan toimintaan sovelletaan lisäksi vastaavasti, mitä kaivoslain (621/2011) 6, 17, 18, 68, 69, 70, 72, 73, 74, 97, 101 §:ssä sekä 11, 13 ja 15 luvuissa säädetään.

Lupamääräys 4

Kaivosoikeuden nojalla tapahtuvaan toimintaan sovelletaan lisäksi vastaavasti, mitä kaivoslain (621/2011) 171 ja 172 §:ssä säädetään.

Perustelut lupamääräyksiin 3 ja 4:

Kaivoslain (621/2011) 181 §:n 3 momentin ja 182 §:n 1 ja 3 momenttien mukaiset siirtymäsäännökset koskien kaivostoimintaan sovellettavia säännöksiä.

Kaivosyhtiön selvitys yleisten ja yksityisten etujen turvaamisesta

Kaivosyhtiön päivitetty selvitys yleisten ja yksityisten etujen turvaamisesta on esitetty kuulutusasiakirjan liitteessä 2, alkaen sivulta 13.

Selvityksessä on arvioitu, miten kaivostoiminnasta aiheutuvia haitallisia vaikutuksia voidaan välttää tai rajoittaa sekä miten ihmisten terveys ja yleinen turvallisuus voidaan varmistaa. Kaivospiirillä ei ole harjoitettu tuotannollista

kaivostoimintaa. Selvityksen mukaan vuonna 1997 tehty koelouhos on täyttynyt vedellä ja on aidattu. Alueella sijaitsevalle pienelle talkki-karbonaattimalmikasalle pääsy on estetty. Kaivospiirialueella sijaitsee metsästysmaja kaivospiiriä edeltävältä ajalta.

Selvityksessä on myös kuvattu toimenpiteitä, joilla varmistetaan, että kaivostoiminnassa ei harjoiteta ilmeistä kaivosmineraalien tuhlausta taikka kaivoksen mahdollista tulevaa käyttöä ja louhimistyötä ei vaaranneta tai vaikeuteta. Lisäksi selvityksessä on kerrottu esiintymän hyödyntämisen laajuudesta ja tuloksista.

Selvityksen mukaan kaivosyhtiöllä on käytössään tarvittava asiantuntemus ja muut edellytykset huolehtia toiminnan turvallisuudesta, seurata ja rajoittaa toiminnan vaikutuksia sekä louhia ja hyödyntää kaivosmineraalit tuhlaamatta ja tulevaa käyttöä vaarantamatta.

Kaivosyhtiön esitys kaivosvakuuden suuruudesta ja vakuuden lajista

Kaivosyhtiö on esittänyt Alasen kaivostoiminnan lopettamiseen liittyvän kaivoslain 108 §:n mukaisen vakuuden osalta, että vakuuksia tarkastetaan vaiheittain kaivostoiminnan käynnistyttyä alueella (kuulutusasiakirjan liitteen 2 sivulta 14 alkaen). Vakuuden lajiksi on ehdotettu omavelkaista pankkitakausta.

Kaivosyhtiö on esittänyt nykyisen toiminnan vakuudeksi 5 000 euroa ja koko toiminnan kattavaksi vakuudeksi 535 000 euroa.

Koko toiminnan kattavalla vakuudella on tarkoitus saattaa alue yleisen turvallisuuden edellyttämään kuntoon – sisältäen myös kaivosalueen yleisen siistimisen – ja kattaa seuraavat kaivostoiminnan lopetus- ja jälkitoimenpiteet:

- | | |
|---|-----------|
| • Avolouhosten aitaus (3 000 m), varoituskyltit ja portit | 60 000 € |
| • Kaivosalueen siistiminen
(sisältää tieyhteyksien mahdollisen sulkemisen kivillä) | 15 000 € |
| • Rikastushiekkalinjan purku (2 000 m) | 40 000 € |
| • Rikastamon purku | 240 000 € |
| • Toimisto- ja huoltorakennusten ja varastojen purku | 80 000 € |
| • Kuivatusveden pumppaamo ja putket | 50 000 € |
| • Muuntamot ja aluesähköverkko | 50 000 € |

Kaivosyhtiön selvityksen mukaan alueella louhitaan ensin A-louhos ja sitten B-louhos. Sivukivet ja ylijäämämaa sijoitetaan sivukivialueille, joiden maisemointia tehdään läjityksen yhteydessä. Rikastushiekka-allas kuivataan ja peitetään toiminnan päätyttyä. Alueelle rakennettavat rakennukset puretaan ja poistetaan tarpeettomat rakenteet kuten pumppaamot, mikäli niille ei löydetä jatkokäyttöä. Rakennusten purkukustannukset huomioidaan jo rakennusten suunnittelussa, mikä pienentää huomattavasti purkukustannuksia. Louhinta etenee porrastetusti ensimmäiset vuosikymmenet A-louhoksen alueella. Maanpoistoalueen reunat muotoillaan jo toiminnan aikana turvallisiksi ja avolouhosten alueet tullaan

aitaamaan kokonaisuudessaan. Kaivosalueella sijaitsevat altaat jätetään käyttöön toiminnan päätyttyä (suotoveden tasaus). Myös kaivosalueen tiestö ja sähkölinjat jätetään maanomistajien käyttöön toiminnan päätyttyä.

Selvityksessä on myös esitetty kaivostoiminnan jälkihoitosuunnitelma (kuulutusasiakirjan liite 2, sivut 15-20) ja suunnitelmaan liittyvä kartta (kuulutusasiakirjan liite 3b).

Tukesin ennakkotiedonanto

Tukes tulee määräämään Alasen kaivospiirille kaivoslain 109 §:n mukaisesti vakuuden suuruuden ja lajin kuultavaa asiaa koskevan päätöksen yhteydessä.

Tukesin lisätietoja maanomistajille

Tukes pyytää huomioimaan seuraavaa:

Kaivospiiritoimituksessa tai kaivostoimituksessa määrätyt kiinteistökohtaiset korvaukset sekä korvaukset mahdollisista kaivostoiminnan aiheuttamista vahingoista ja haitoista eivät kuulu tähän kuulemismenettelyyn eivätkä sen jälkeiseen päätöksentekoon.

Näihin asioihin liittyviä muistutuksia tai mielipiteitä ei siis huomioida tässä kuulemismenettelyssä eikä sen jälkeisessä päätöksenteossa.

Edellä mainituissa asioissa toimivaltainen viranomainen on Maanmittauslaitos.

Lausuntopyynnöt, asianosaisten kuuleminen ja asiasta tiedottaminen koskien sekä A- että B-kohdissa tarkoitettuja lupa-asioita

Tukes pyytää ennen päätöksentekoa asiasta lausunnot Sotkamon kunnalta, Kainuun ELY-keskukselta, Kainuun liitolta ja tarvittaessa muussa lainsäädännössä mainituilta tahoilta.

Ennen asian ratkaisemista Tukes varaa asianosaisille tilaisuuden tehdä muistutuksia lupa-asian johdosta. Muille kuin asianosaisille Tukes varaa tilaisuuden ilmaista mielipiteensä lupaa koskevassa asiassa.

Asia annetaan tiedoksi julkisella kuulutuksella Tukesin verkkosivuilla. Tieto kuulutuksesta julkaistaan myös Sotkamon kunnan yleisessä tietoverkossa.

Tukes tiedottaa kuulutuksen julkaisemisesta Kainuun Sanomat -lehdessä. Kuulutuksesta annetaan erikseen tieto asianosaisille.

Kaivoslaki 37 §, 39 § ja 40 § sekä valtioneuvoston asetus kaivostoiminnasta 25 §

Jatkotoimenpiteet kuulemismenettelyn jälkeen

Kaivosyhtiölle ja muille asianosaisille on varattava tilaisuus selityksen antamiseen sellaisista lausunnoissa ja muistutuksissa esitetyistä vaatimuksista ja selvityksistä, jotka saattavat vaikuttaa asian ratkaisuun. Selityksen johdosta asianosaisille on varattava tilaisuus vastaselityksen antamiseen, jos selitys saattaa vaikuttaa asian ratkaisuun.

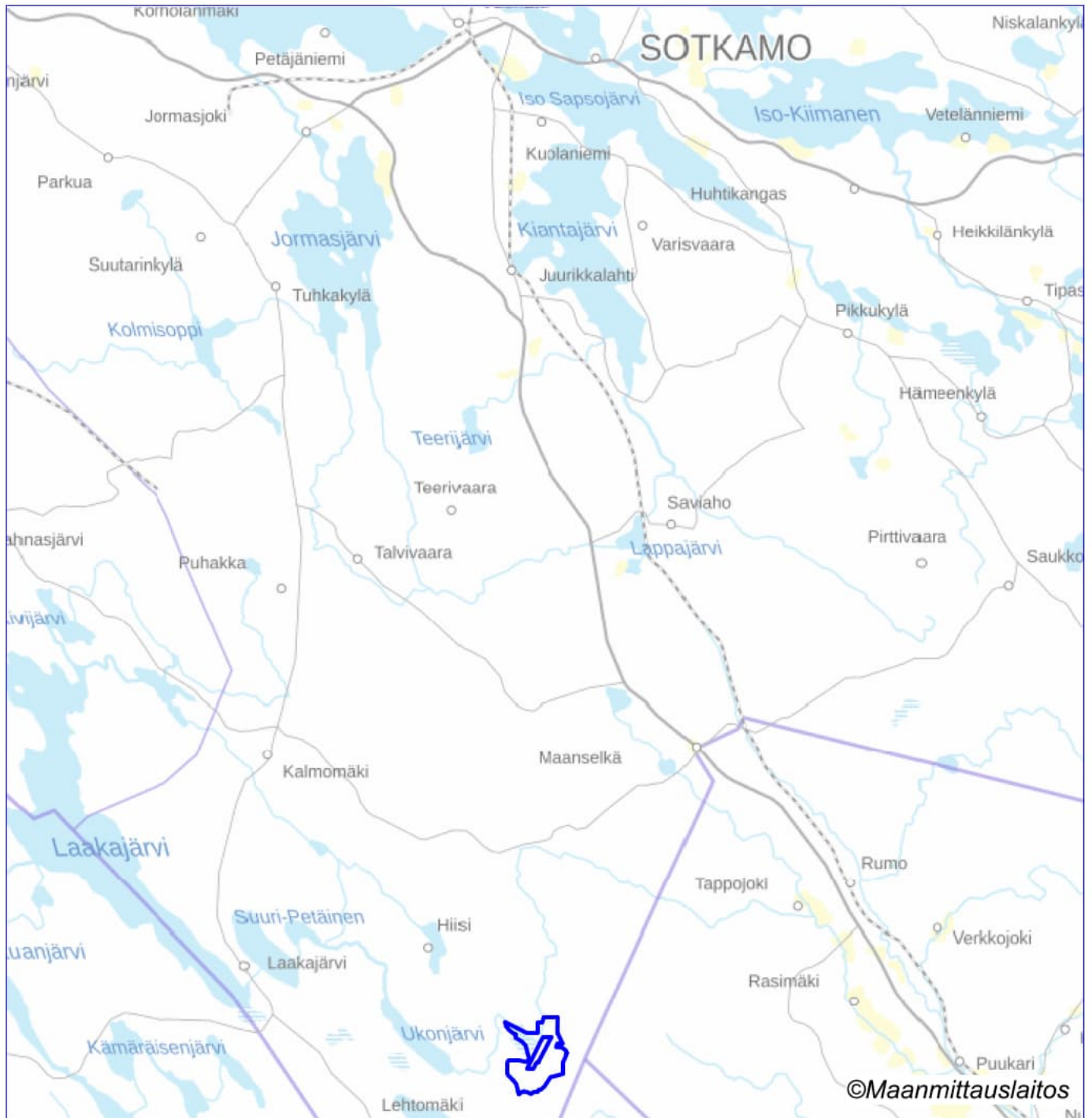
Kaivoslaki 42 §

Liitteet

1. Kaivospiirin kartat
2. Yhtiön hakemus kaivosluvan raukeamisen lykkäämiseksi (Hakemuksen päivittäminen 22.6.2023) sekä päivitetty selvitys yleisten ja yksityisten etujen turvaamiseksi ja esitys vakuudeksi
3. Yhtiön hakemuskartat: (3a) Käyttösuunnitelma, (3b) kaivossuunnitelma ja (3c) lopetussuunnitelma

**Kartta Alasen kaivospiiristä
(mittakaava ohjeellinen)**

Liite 1a

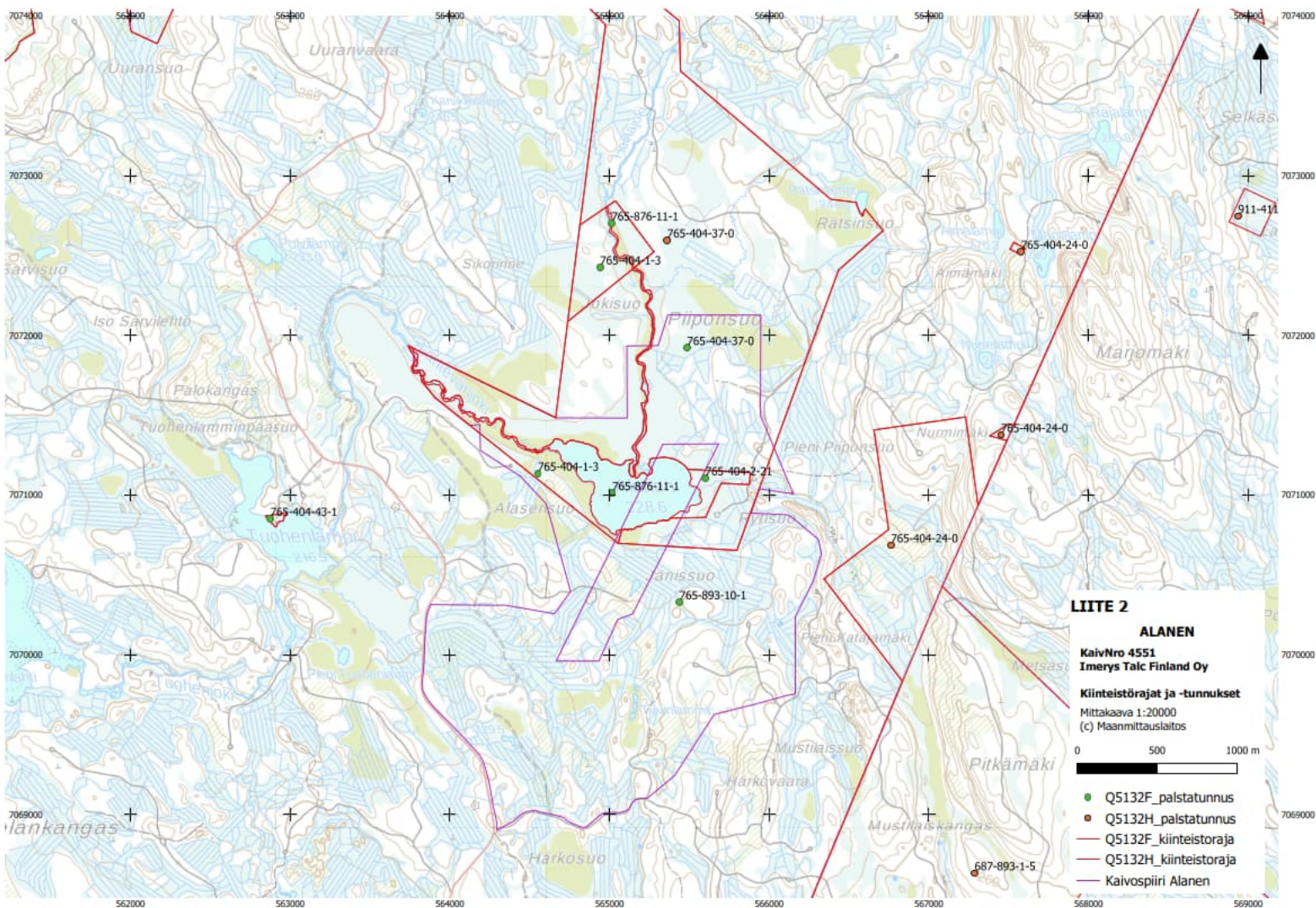


 **Kaivospiiri**

Mittakaava 1:250 000

**Imerys Talc Finland Oy
Alanen
KaivNro 4551**







Imerys Talc Finland Oy
c/o Procopé & Hornborg Asianajotoimisto Oy
PL 1077, Eteläesplanadi 18
00101 HELSINKI

HAKEMUKSEN PÄIVITTÄMINEN
22.6.2023

Turvallisuus- ja kemikaalivirasto (Tukes)
PL 66
00521 HELSINKI
kaivosasiat@tukes.fi

Asia Päivitetty hakemus kaivosluvan raukeamisen lykkäämiseksi kaivospiirissä Alanen (kaiv.RN:o 4551/1a)

Hakija Imerys Talc Finland Oy, Helsinki
Y-tunnus 161705-8

c/o Procopé & Hornborg Asianajotoimisto Oy
Lotta Uusitalo
Eteläesplanadi 18
PL 1077, 00101 HELSINKI

TAUSTA

Imerys Talc Finland Oy ("Yhtiö"), jonka kotipaikka on Helsingin kaupunki, on 18.2.2000 saanut kaivoskirjan Oulun läänin Sotkamon kunnan Laakajärven kylässä sijaitsevaan Alasen kaivospiiriin, kaivosrekisterinumero 4551/1a. Kauppa- ja teollisuusministeriön päätös kaivospiiriin määräämisestä on annettu 23.4.1999 ja kaivospiiri on määrätty 25.11.1999 (Maanmittauslaitoksen pöytäkirja TN 1999-646949). Kaivospiiritoimitus on saanut lainvoiman muulta kuin korvausta koskevalta osalta 30.12.1999. Yhtiö on hakenut ensimmäisen kerran jatkoaikaa kaivostyöhön ryhtymistä varten työ- ja elinkeinoministeriössä 25.11.2009 vireille tulleella hakemuksella. Tukes on hyväksynyt hakemuksen 18.3.2014 ja myöntänyt kumotun kaivoslain (503/1965) 50 §:n nojalla pidennettyä aikaa kaivostyöhön ryhtymistä varten Alasen kaivospiirissä 17.3.2019 saakka. Yhtiö on hakenut kaivosluvan raukeamisen lykkäämistä Alasen kaivospiirissä kaivoslain (621/2011) 68 §:n perusteella 1.1.2019 vireille tulleella hakemuksella, ja Tukes on kuuluttanut hakemuksen 26.8-25.9.2019. Tukes on pyytänyt Yhtiötä päivittämään aiemmin kuulutetun hakemuksen ja muut asiakirjat asian käsittelyn viivästymisen vuoksi. Määräaika selvitysten toimittamiselle on 22.6.2023.

Yhtiön emoyhtiö Imerys S.A. ("Imerys"), jonka kotipaikka on Pariisi, Ranska, harjoittaa kaivostoimintaa ja mineraalien prosessointia ympäri maailmaa noin 50:ssä eri maassa. Talkin lisäksi Imerys työskentelee lähes 30 muun mineraalin parissa omistamillaan noin

230 operaatiolla. Imerys on maailman suurin talkin tuottaja, joka operoi yhteensä 5:ää talkkikaivosta ja 8:ta talkkitechdasta ympäri maailmaa, näistä 4 talkkikaivosta ja 5 talkkitechdasta sijaitsevat Euroopassa. Imeryksen liiketoiminnan pääpaino on Euroopassa.

RAUKEAMISEN LYKKÄÄMINEN

1. SYY RAUKEAMISEN LYKKÄÄMISELLE

Tiivistelmä viivästyksen syistä

Jatkoaikaa kaivostyöhön ryhtymiseen haetaan kysynnän ja markkinatilanteen muutosten, niistä johtuvien Yhtiön ja Imerys -konsernin strategian muuttamisen sekä uuden standardin käyttöönoton vaatiman näytteenottolaitoksen rakentamisen aiheuttamien viivästysten takia. Kaivospiirin alue muodostaa Yhtiön ja koko Imerys-konsernin liiketoiminnan kehittämisen kannalta merkittävän esiintymän, jonka käyttötarkoitus on muuttunut. Muuttuneessa tilanteessa myös teknistaloudelliset selvitykset ovat kesken.

Alasen kaivospiirin perustettiin alun perin talkin louhimiseksi paperiteollisuuden tarpeisiin ja kaivospiirin toiminnan laajuus suunniteltiin palvelemaan paperiteollisuuden suuria tuotantovolyymeja. Paperiteollisuuden murroksen vuoksi paperi on kuitenkin muuttunut Imeryksen tuottaman talkin pääasiallisesta käyttökohteesta marginaaliseksi liiketoimintalueeksi, ja Imeryksen talkin tuotannon pääpaino on siirtynyt PARP-liiketoimintaan (muovit, päällysteet ja maalit, liimat, kumit). Tämän kehityksen myötä Alasen kaivospiiri on muuttunut täysin uudeksi kaivosprojektiksi, jossa talkkia tullaan louhimaan hyvin erilaiseen tarpeeseen ja erilaisessa mittakaavassa alkuperäiseen suunnitelmaan verrattuna. Käyttötarkoituksen muutoksen myötä tulevan kaivoksen kannattavuus tulevaisuudessa on parempi verrattuna aiempaan käyttötarkoitukseen, jonka kannattavuus heikentyi markkinamurroksen myötä.

Markkinamuutosten vuoksi Imeryksen 2021 päivitetty strategia on johtanut Imerys-konsernin Paper & Board -liiketoiminnan myyntiin, joka loppuunsaatetaan pian, vuoden 2023 aikana. Tämän lisäksi Imerys-konsernissa vuosina 2018-2019 toteutettu organisaatiomuutos on vienyt valtavan määrän konsernin resursseja ja viivästyttänyt siten osaltaan Alasen teknistaloudellisten selvitysten loppuunsaattamista. Myös vuonna 2020 alkanut COVID-19-pandemia on vaikeuttanut teknistaloudellisten selvitysten ja suunnitelmien toteuttamista käytännössä täysin uudelle projektille, koska tiukat matkustuskiellot ovat vaikeuttaneet esiintymään tutustumista ja näytteiden ottamista.

Markkinassa tapahtuneet muutokset kaivosmineraalien kysynnässä ovat siten viivästyttäneet toiminnan aloittamista. Markkinamuutosten vuoksi Imerys on muuttanut strategiaansa ja vuonna 2023 loppuun saatettava Imerys-konsernin strateginen kohdentaminen Paper & Board -liiketoiminnan myynnin jälkeen johtaa siihen, että uuden strategian täytäntöönpanon jälkeen Imeryksellä on paremmat edellytykset kaivostoimintaan.

Lisäksi Imerys-konsernin pian käyttöön ottama ISO 22262 -standardin mukainen tehostettu näytteenotto on omalta osaltaan hidastanut kaivostoiminnan aloittamista, sillä standardi edellyttää erillisen näytteenottolaitoksen rakentamista Alasen kaivospiiriin ennen kaivostoiminnan käynnistämistä.

Markkinoilla tapahtuneet muutokset ja uusi mineraalistrategia

Alasen kaivospiirin projekti käynnistettiin vuonna 1996 hyvin erilaisessa markkinatilanteessa nykypäivään verrattuna. Alkuperäisen suunnitelman mukaan Alaselta

louhittavaa talkkia oli tarkoitus louhia pääasiassa paperiteollisuuden tarpeisiin. Vielä 2000-luvun alun talkilla oli merkittävä asema paperin valmistuksessa täyte- ja päällysteaineena. Paperiteollisuus muodosti vielä tuolloin talkin käytön näkökulmasta pääasialliset markkinat. Paperiteollisuuteen toimitetun talkin hinta oli edullinen, mutta suurien volyymien vuoksi paperiteollisuus muodosti talkkiyhtiöille kannattavan liiketoiminnan. Alasen kaivospiirin toiminnan laajuus suunniteltiin nimenomaan palvelemaan paperiteollisuuden suuria tuotantovolyymeja.

Markkinatilanne on kuitenkin muuttunut merkittävästi sitten projektin alkuvaiheen. Talkin volyymit paperiteollisuudessa ovat pienentyneet merkittävästi 2000-luvun alkuun verrattuna. Talkin kysynnän vähentyminen paperiteollisuudessa on ensinnäkin aiheutunut siitä, että talkki on korvattu edullisemmilla mineraaleilla kuten karbonaatilla, kun paperin valmistuksessa on siirrytty happamasta emäksiseen prosessiin. Myös paperin tuotantovolyymit ovat laskeneet merkittävästi vuodesta 2008 lähtien, mikä on myös osaltaan vähentänyt talkin kysyntää paperimarkkinoilla. Paperiteollisuuden merkitys Imerys-konsernin tuottaman talkin pääasiallisena markkinana on muuttunut marginaaliseksi. Tänä päivänä paperiteollisuus edustaa enää noin viittä (5) prosenttia konsernin tuottamasta talkista EMEA-alueella.

Pääpaino Imerys-konsernin talkintuotannossa on siirtynyt PARP-liiketoimintaan (muovit, päällysteet ja maalit, liimat, kumit), joka kattaa yli 70 prosenttia Imeryksen talkin kysynnästä EMEA-alueella. PARP-markkinalla erityisesti muoveilla on ollut kasvava merkitys Imeryksen talkkiliiketoiminnassa viimeisen kymmenen vuoden ajan. Tällä hetkellä muovit kerryttävät yli puolet Imeryksen PARP-toimialan liikevaihdosta. Muoviteollisuuden kasvavaa merkitystä on vauhdittanut erityisesti autoteollisuus, jossa tiukkenevat ympäristö- ja turvallisuusmääräykset vaikuttavat ajoneuvojen suunnitteluun ja teknologioihin. Uusien vaatimusten myötä ajoneuvojen metalliosia on korvattu kevyemmillä muoviosilla, jolloin ajoneuvot kevenevät ja samalla niiden energian kulutus ja hiilidioksidipäästöt vähenevät. Imerys-konserni on markkinoiden edelläkävijä edellä kuvatussa tuotekehityksessä. Imerys arvio, että pitkälle jalostetun talkin kysyntä tulee kasvamaan autoteollisuudessa ja siten lisää edelleen Imeryksen talkin myyntiä globaalisti. Imeryksen strategiana onkin jatkaa talkin kehittämistä ja myynninedistämistä pääasiassa muovisegmentillä ja muilla korkean lisäarvon markkinoilla.

Imerys on vuonna 2021 virallisesti päivittänyt talkin mineraalistrategiaansa vastaamaan markkinoilla tapahtuneita muutoksia ja turvaamaan sen malmivarantojen kestävämmän hyödyntämisen. Imerys pyrkii aina turvaamaan teollisuuden tarvitsemien mineraalivarantojen riittävyyden pitkälle tulevaisuuteen. Imeryksen talkin louhinnan pääpiste on Ranskassa sijaitsevassa Trimounsien kaivoksessa, joka on myös Alasen tapaan perustettu alun perin palvelemaan paperiteollisuuden tarpeita. Sekä Euroopassa että Pohjois-Amerikassa talkkilouhoksia ja talkkitehtaita on joko suljettu tai ne eivät enää ole Imerys-konsernin hallinnassa. Tämä korostaa Alasen merkitystä Imeryksen tulevaisuuden strategiassa.

Uusi mineraalistrategia tuo Alasen kaivospiirin selvästi osaksi Imeryksen Euroopan talkkistrategiaa ja lisää kaivospiirin strategista merkitystä. Alasen tulee uudessa strategiassa tukemaan ja täydentämään Imeryksen käytettävissä olevia malmilaatua ja osaltaan korvaamaan menetettyjä kaivoksia. Erityisesti Etelä-Euroopan esiintymien hyödyntämisen painottuminen muoviteollisuuden tarpeisiin on aiheuttanut sellaisten talkkilaatujen kasvavan tarpeen, joita pystytään louhimaan nimenomaan Alasen kaivospiiristä. Alaselta louhittava talkki edustaa noin kymmentä (10) prosenttia Imeryksen Euroopan kaivoksilta louhittavasta talkista. Kyse on siten hyvin merkittävästä esiintymästä

Imerykselle ja tärkeä osa Imeryksen pitkän tähtäimen suunnitelmia ja teollisuuden raaka-ainevirtojen turvaamista.

Markkinassa tapahtuneet muutokset ovat kuitenkin viivästyttäneet kaivostoiminnan käynnistämistä Alasen kaivospiirissä. Käytännössä kyse on aivan uudesta projektista, jossa talkkia louhitaan täysin erilaiseen tarpeeseen ja erilaisessa laajuudessa kuin alun perin oli suunniteltu. Imerys työstääkin parhaillaan teknistaloudellisia selvityksiä tosiasiallisesta tuotantoasteesta. Alueelle suunnitellaan alkuperäistä pienimittakaavaisempaa toimintaa, mahdollisesti ainoastaan kaivoksen ja rikastamon perustamista. Kaivospiirissä ei ole alkuperäisen suunnitelman mukaisesti tarkoitus valmistaa lopputuotetta, vaan rikastettu talkki kuljetetaan Alaselta Imeryksen Euroopan talkkitehtaille jalostettavaksi. Suunnitelmien päivitys Alasen kaivospiirin hyödyntämiseen malmivaroja hukkaamatta on jatkuvan työn alla. Imerys tarvitsee kuitenkin lisäaikaa suunnitelmien päivittämiseen.

Paper & Board -liiketoiminnan myynti

Vuonna 2021 päivitetyn strategian yhteydessä virallistettiin Imerys-konsernin suunniteltu irtautuminen paperiteollisuudesta sen laskevan trendin vuoksi. Imerys ilmoitti 9.9.2022 neuvottelevansa Syntagma Capitalin kanssa yksinoikeudellisesti kaupasta, jolla Imerys myy suurimman osan kaoliinia, jauhettua kalsiumkarbonaattia, saostettua kalsiumkarbonaattia ja talkkia tuottavat omaisuuserät, jotka palvelevat pääasiassa paperiteollisuutta. Myytävissä toiminnoissa työskentelee noin 950 työntekijää 24 tehtaassa Amerikassa ja Aasiassa sekä tietyissä toimipaikoissa Euroopassa. Myytävien toimintojen liikevaihto oli vuonna 2021 noin 400 miljoonaa euroa, eli noin 8 prosenttia koko konsernin liikevaihdosta. Kyse on siten hyvin merkittävästä järjestelystä Imerys-konsernille. Kauppa on tarkoitus panna täytäntöön vuoden 2023 aikana. Lehdistötiedot kaupasta on hakemuksen liitteenä (Liite 1).

Myös Yhtiön emo Imerys Minerals Oy¹ myydään kokonaisuudessaan osana Paper & Board -liiketoimintaa. Tämän vuoksi Yhtiö on myyty konsernin sisällä Imeryksen ranskalaiselle tytäryhtiölle Mircalille. Kauppa on toteutettu 19.4.2023. Tämä varmistaa siis sen, että Alasen kaivospiiri pysyy jatkossakin Imerys-konsernissa.

Edellä kuvattu uudelleenjärjestely on myös osaltaan viivästyttänyt kaivostoiminnan aloittamista Alasen kaivospiirissä, sillä liiketoimintojen uudelleenorganisointi on vienyt valtavan määrän konsernin resursseja ja viivästyttänyt siten Alasen teknistaloudellisten selvitysten loppuunsaattamista.

Organisaatiomuutokset ja COVID-19-pandemia

Vuosina 2018-2019 Imerys-konsernissa toteutettiin hyvin mittava organisaatiomuutos, jossa konsernin 13 eri liiketoiminnan divisioonaa yhdistettiin 5 divisioonaksi. Kyse on konsernin historiassa suurimmasta uudelleenorganisoinnista. Organisaatiomuutoksen implementointi saatettiin päätökseen Euroopassa vuonna 2020. Uudelleenorganisointia jatkettiin niin, että vuodenvaihteessa 2022-2023 yksi divisioonaa (High Temperature Solutions, HTS) myytiin konsernista pois. Organisaatiomuutos on vaikuttanut merkittävästi konsernin henkilöstön työtehtäviin ja vastuualueisiin. Organisaatiomuutoksen myötä monen kaivosprojektin vastuuhenkilöt vaihtuivat. Uusilla vastuuhenkilöillä on kestänyt perehtyä uuteen rooliinsa ja työtehtäviinsä. Tämä on osaltaan viivästyttänyt kaivosprojektien aktiivista edistämistä. Näin on tapahtunut myös Alanen-projektin osalta.

¹ Imerys Mineralsin pääsiällinen liiketoiminta käsittää kaoliinin maahantuonnin Brasiliasta. Yhtiön maahantuomaa kaoliinia liitetään paperiteollisuuden tarpeisiin Suomessa, jossa sillä on selkeä markkinajohtajan asema.

Organisaatiomuutoksen implementointi saatettiin päätökseen samoihin aikoihin, kun maailmanlaajuinen COVID-19-pandemia puhkesi keväällä 2020. Myös COVID-19-pandemia on viivästyttänyt osaltaan kaivostoiminnan käynnistämistä Alasen kaivospiirissä noin 1,5 vuodella, sillä tiukat matkustuskiellot vaikeuttivat esiintymään tutustumista ja näytteiden ottamista. Tämä on osaltaan viivästyttänyt teknillistaloudellisten selvitysten ja suunnitelmien toteuttamista käytännössä täysin uudelle projektille.

Käynnissä olevan Paper & Board -liiketoiminnan myynnin vuoksi Imerys-konsernissa on käynnissä jälleen uusi organisaatiomuutos. Imerys-konsernin organisaatiouudistukset ovat olleet käynnissä vuodesta 2019 alkaen ja ovat siis osin vielä käynnissä, ainakin vuoden 2023 loppuun.

ISO 22262 -standardi

Imerys-konserni on ottamassa käyttöön uuden ISO 22262 -standardin mukaisen tehostetun näytteenoton, joka edellyttää erillisen näytteenottolaitoksen rakentamista kaivospiirin yhteyteen. Näytteenottolaitoksen avulla varmistetaan, että louhittavat mineraalit eivät sisällä ISO 22262 -standardin mukaisesti vaaralliseksi luokiteltuja mineraaleja. Standardi ja sen edellyttämä näytteenottolaitoksen rakentaminen tulevat koskemaan kaikkia Imeryksen louhimia metamorfisia mineraaleja eli myös talkkia. Standardi otetaan pian käyttöön Euroopassa.

Standardi on myös osaltaan viivästyttänyt Alasen kaivospiirin teknistaloudellisten suunnitelmien loppuunsaattamista ja siten kaivostoiminnan käynnistämistä. Alaselle on rakennettava ennen kaivostoiminnan käynnistämistä standardin edellyttämä näytteenottolaitos. Kyse on yli miljoonan euron lisäinvestoinnista Yhtiölle.

Alasen kaivospiirin keskellä sijaitseva kaivospiiri

Myös Alasen kaivospiirin keskellä sijaitsevan Elementis Minerals B.V. Branch Finlandin Tyvisuon kaivospiirin alueen aiheuttamat muutokset Alasen esiintymän hyödyntämisen suunnitelmiin ovat estäneet kaivostyöhön ryhtymisen annetussa määräajassa.

2. SUUNNITELLUT TOIMENPITEET KAIVOSTOIMINNAN ALOITTAMISEKSI JA TOIMENPITEIDEN AIKATAULU

Yhtiö aloittaa syksyllä 2023 kairasydännäytteiden ottamisen Alasen kaivospiiristä ja näytteiden analysoinnin. Näytteenotto- ja analysointityö saadaan Yhtiön arvion mukaan päätökseen vuoden 2024 alussa. Samaan aikaan Yhtiö aloittaa myös liiketoimintasuunnitelman päivittämisen vastaamaan uutta kaivosprojektia. Uuden liiketoimintasuunnitelman arvioidaan valmistuvan keväällä 2024. Lisäksi Yhtiö aloittaa vuoden 2023 loppupuolella näytteenotto-prosessin eli osaprosessin päivittämisen vastaamaan ISO 22262 -standardia. Prosessin päivityksen arvioidaan valmistuvan keväällä 2024.

Yhtiö aloittaa keväällä 2024 koko prosessin ajantasaistamisen eli laajan prosessisuunnitelman päivittämisen vastaamaan uutta Alasen kaivosprojektia. Uusien suunnitelmien arvioidaan valmistuvan vuoden 2024 lopussa. Samaan aikaan Yhtiö käynnistää toteutettavuustutkimuksen uudelle Alasen kaivosprojektille. Tutkimuksen arvioidaan valmistuvan vuoden 2025 lopussa. Yhtiö aloittaa yksityiskohtaisen kaivossuunnittelun ja projektin aikataulutuksen vuoden 2024 lopussa ja arvioi niiden valmistuvan syksyllä 2025. Yhtiö aloittaa sisäisen rahoituksen järjestämisen syksyllä 2026 ja arvio rahoituksen varmistuvan vuoden 2027 loppuun mennessä.

Yhtiö selvittää vuoden 2023 aikana, tuleeko kaivosprojektille toteuttaa ympäristövaikutusten arviointi (YVA). Myös varsinainen ympäristövaikutusten arviointi aloitetaan vuoden 2023 aikana ja saadaan Yhtiön arvion mukaan päätökseen vuoden 2026 alussa. Yhtiö hakee Alasen kaivospiirille ympäristölupaa vuoden 2024 loppupuolella ja arvio saavansa ympäristöluvan vuoden 2027 syksyn aikana.

Yhtiö hakee kaavoitus- ja rakennuslupaa kaivospiirille vuoden 2026 alussa ja Yhtiön arvion mukaan nämä luvat saadaan vuoden 2028 syksyn aikana. Yhtiö hakee kemikaalilupia vuoden 2027 syksyllä ja arvio saavansa tarvittavat luvat seuraavana vuonna.

Yhtiö käynnistää sähkölinjahankkeen kaivospiirissä vuoden 2024 syksyllä ja arvio hankkeen valmistuvan vuoden 2028 alkupuolella. Yhtiö aloittaa tien rakentamisen kaivospiirille vuoden 2027 talvella ja arvio sen valmistuvan vuoden 2028 syksyllä. Yhtiö aloittaa kaivospiirin alueen kaivostoimintaa valmistelevat työt, kuten puunhakkuun ja ojituksen heti vuoden 2028 alkupuolella ja arvio niiden valmistuvan syksyllä 2029. Yhtiö aloittaa rakennustyöt kaivospiirillä vuoden 2028 loppupuolella. Rakennustöiden on tarkoitus valmistua vuoden 2030 alussa. Irtomaan ja sivukiven irrotus kaivospiirissä aloitetaan vuoden 2029 syksyllä ja työt saadaan päätökseen vuoden 2030 loppuun mennessä. Yhtiön arvion mukaan kaivostoiminta ja malmin rikastus päästään aloittamaan kaivospiirissä vuoden 2030 aikana.

Edellä kuvatut Yhtiön suunnittelemat toimenpiteet kaivostoiminnan aloittamiseksi ilmenevät myös alla olevasta suunnitelman aikajanasta.

	2023		2024				2025				2026				2027				2028				2029				2030				
	Q3	Q4	Q1	Q2	Q3	Q4	Q1	Q2	Q3	Q4	Q1	Q2	Q3	Q4	Q1	Q2	Q3	Q4	Q1	Q2	Q3	Q4	Q1	Q2	Q3	Q4	Q1	Q2	Q3	Q4	
Näytteenottoprosessin päivitys vastaamaan ISO 22262 -standardia																															
Kairasydännäytteiden otto ja analysointi (ISO 22262)																															
Koko prosessisuunnitelmien päivitys vastaamaan uutta projektia																															
Yksityiskohtainen kaivossuunnittelu ja aikataulutus																															
Liiketoimintasuunnitelman päivitys vastaamaan uutta projektia (Business Case)																															
Toteutettavuustutkimus uudelle projektille (Feasibility Study)																															
Yhtiön sisäisen rahoituksen järjestäminen (Capex project)																															
YVA:n tarve uudelle projektille																															
Ympäristövaikutusten arviointi																															
Sähkölinjahanke																															
Ympäristölupa																															
Kaavoitus ja rakennusluvat																															
Kemikaaliluvat																															
Tien rakennus																															
Alueen kaivostoimintaa valmistelevat työt (puunhakkuu, ojitus, yms.)																															
Rakennustyöt																															
Irtomaan ja sivukiven irrotus																															
Kaivostoiminta ja malmin rikastus																															

3. TEHDYT TOIMENPITEET JA NIIDEN TULOKSET

Imerys on tehnyt Alasen kaivospiirin alueella ja sen välittömässä läheisyydessä kairauksia vuosina 1996-1998 sekä 2000-2006, jolloin on kairattu yhteensä yli 230 reikää, yhteispituudeltaan noin 10 220 metriä. Geologian tutkimuskeskus ja Imerys ovat tehneet kyseisellä alueella yhteensä kairauksia vuoden 2006 loppuun mennessä noin 17 579 metriä 278 reikään.

Alasen kaivospiirissä ja sen välittömässä läheisyydessä on kaivospiirin voimassaoloaikana tehty seuraavat esiintymää ja sen luonnetta selvittävät toimenpiteet:

- Vuonna 2019 kairasydänten uudelleen loggausta, näytteenottoa ja analysointia
- Vuosina 2008-2009 suoritettiin pohja- ja pintavesien tarkkailuohjelman ensimmäinen vuosisykli.
- Vuosina 2002-2003 Teknologian tutkimuskeskus VTT Oy:ssä (VTT) on tehty rikastushiekkan liukoisuustestejä sekä rikastusprosessin optimointia.
- Vuosina 2003-2004 Alasen A-malmiosta on tehty noin 650 geokemiallista analyysia malmimallin tarkennusta varten.
- Vuosina 2003-2004 Lapin vesitutkimus Oy ja VTT ovat optimoineet nikkelin rikastusprosessia ja suunnitelleet varastointi alueet.
- Vuonna 2002 valmistui ensimmäinen geologinen blokkimalli Alasen malmioista.
- Vuosina 1997-2006 on Luzenac on tehnyt malminetsintää Alasen kaivospiiriä ympäröivillä alueilla geologisten maastokartoitusten ja kallioperäkairausten avulla.
- Muiden toimien ohella vuosina 1997-2008 Alasen projektin aluesuunnittelu, tuotantoprosessin optimointi, laitesuunnittelu, ympäristöriskien kartoitus ja hallinnan suunnittelu, malminmallinnus ja kaivossuunnittelu ovat olleet jatkuvan työn alla.

4. KAIVOSLUVAN VOIMASSAOLON JATKAMISEN EDELLYTYKSET

Kaivoslain 68 §:n ja kaivostoiminnasta annetun valtioneuvoston asetuksen (391/2012) 27 §:n mukaiset kaivosluvan voimassaolon jatkamisen edellytykset ovat olemassa: Yhtiö on esittänyt edellä kohdassa 1 perustellun syyn määräajan myöntämiselle ja kohdassa 2 yksityiskohtaisen toimintasuunnitelman aikatauluineen kaivostoiminnan käynnistämiseksi Alasen kaivospiirissä. Yhtiö pyrkii vakavasti varsinaiseen kaivostyöhön Alasen alueella niin, että uuden suunnitelman täytäntöönpano aloitetaan vuonna 2023 samaan aikaan, kun Imerys-konsernin sekä Suomen Paper & Board -liiketoimintajärjestely saadaan päätökseen. Kaivostoiminta ja malmin rikastus aloitetaan vuoden 2030 aikana. Kaivostoiminnan aloittamiselle on erittäin hyvät edellytykset. Määräajan myöntämisestä ei aiheudu kohtuutonta haittaa yleiselle tai yksityiselle edulle jäljempänä kohdassa 8 selvitetyin mukaisesti.

5. KÄYTTÖSUUNNITELMA JA KÄYTTÖSUUNNITELMAKARTTA

Sijainti

Alasen kaivospiiri sijaitsee Sotkamon kunnan eteläosassa noin 40 kilometriä kuntakeskuksesta etelään, noin 30 kilometriä Rautavaaran keskustasta pohjoiseen ja noin 25 kilometriä Valtimon keskustasta luoteeseen Alasenjärven ympärillä, Pohjois-Savon ja Pohjois-Karjalan rajan läheisyydessä. Alueelle pääsee lähimmältä maantieltä (Rautavaarantie 870) ajamalla Kankaisentietä itään ja kääntymällä Hiisitielle pohjoiseen.

Suojelualueet, kaavoitus, eläimistö ja kasvisto

Kaivosalueelle on tullut voimaan Kainuun vaihemaakuntakaava 2030, joka on hyväksytty maakuntavaltuustossa 16.12.2019 (lainvoimainen). Maakuntakaavan tarkistamisen yhteydessä Alasen kaivospiirin ek-kohdemerkinnällä osoitettu alue on muutettu aluevarausmerkinnäksi EK. Vaihemaakuntakaavassa on osoitettu uutena alueena Tyvisuon kaivospiirin alue. Nämä toisiinsa rajoittuvat alueet on osoitettu maakuntakaavassa yhtenä aluevarausmerkintäkokonaisuutena. Hankealue sijoittuu kauas asutuksesta. Lähimmät yksityisomisteiset rakennukset ovat Tuohenlammen rannalla ja Heinälammien rannalla.

EK-alue on lähellä Pohjois-Savon maakunnan rajaa. Rautavaaran puolella sijaitsee Pitkäsuo-Särkämäen Natura-alue (FI0600110). EK-merkintä on lyhimmillään 0,6 km päässä Natura-alueesta. Kaksiosainen Pitkäsuo-Särkämäen alue on Maanselän vedenjakajan alueella. Valtaosa rajauksesta on luonnontilaisia niukka- tai keskiravinteisia aapasaita, joiden lisäksi alueella on pienialaisia korpia, reheviä lettoja sekä boreaalisia luonnonmetsiä. Alueen erityisarvot ovat monipuolisessa suoluonnossa. EK-alueen länsipuolella on Piilopirtinaho-Marjomäen Natura-alue (FI0700066). Piilopirtinahon kaksi aluetta ovat kuusivaltaista vanhaa metsää, joissa on pystyyn kuolleita mäntyjä ja maapuina varttuneita kuusia. Metsät ovat pääosin kuivahkoja kankaita, tuoretta kangasta on vain pienialaisesti. Läntisen osa-alueen monipuolisuutta lisäävät luonnontilainen aapasuo ja korpipainanteet. Haapaa ja raitaa kasvaa havupuiden seassa tasaisesti. Piilopirtinahon itäinen osa-alue on luonnontilaisempi havumetsäaarnio, jossa kangasmetsä ja suomalaisema vuorottelevat. Kaksi luonnontilaisista puroa virtaavat alueen halki. Marjomäki on kivinen ja louhikkoinen, pienipiirteinen vaaranlakikuusikko, joka nousee aina 335 metriä merenpinnan yläpuolelle. EK-alueen kaakkoispuolella sijaitsee soidensuojelun täydennysohjelmaan kuuluva Honkajärven-Sysmänjärven alueen suot. EK-alueesta noin 3 kilometriä pohjoiseen sijaitsee Hiidenvaara-Löytösensuo Natura 2000 -alue (FI200623) sekä ja noin 3 kilometriä luoteeseen valtion omistama Hiidenvaaran suojelualue (VMA110089). Hankkeen lähiympäristöön ei sijoitu maisemallisesti tai kulttuurihistoriallisesti arvokkaita kohteita tai alueita, kuten muinaisjäännöksiä.

EK-merkintä ei heikennä alueen läheisyydessä sijaitsevien Natura-alueiden luontoarvoja. Kaivos tai kaivostoimintaan tarkoitettun alueen merkintä osoittaa olemassa olevan kaivoksen tai kaivospiirin sijainnin. Toiminnan vaikutukset tarkentuvat yksityiskohtaisemmassa suunnittelussa, jota osaltaan ohjaa Natura 2000 -alueita koskeva suunnittelumääräys.

Yhtiön hankealueelle on tehty ympäristövaikutusten arviointi (YVA) vuonna 1998 ja myönnetty ympäristölupa vuonna 2009 nykyistä suunnitelmaa laajempaan toimintaan, mukaan lukien Alasenjärven kuivatus, kolminkertainen vuosilouhintamäärä sekä talkkitekään perustaminen. Alueen metsät ovat metsätalouskäytössä sekä toimivat paikallisen väestön metsästys- ja marjastusmaastona. Kalastus on vähäistä rehevöityneessä Alasen järvessä. Alueen läheisyydessä oleva moottorikelkkareitti on huomioitu ja korvattu alkuperäisen kaivospiiritoimituksen yhteydessä.

Kasvillisuus, kalasto ja linnusto on selvitetty YVA-menettelyssä ja ympäristöluvan hakuvaiheessa. Alasen kaivospiirin pohjoisosassa esiintyy punakämmekkää (*Dactylorhiza Incarnata*), joka on luokiteltu silmälläpidettäväksi (NT). Punakämmekän esiintyminen on otettu huomioon Alasen kaivospiirin toimintoja suunniteltaessa.

Piiponsuon koillisosassa esiintyy punakämmekkää ja kaitakämmekkää (*Dactylorhiza Trausteineri*). Lähtevänjoen varrella noin 500 metriä Tuohenlammen yläpuolella on tavattu luonnonsuojeluasetuksen nojalla rauhoitettu valkolehdokki (*Platanthera Bifolia*).

Alasen merkitys muuttoaikoina sorsalinnuille on paikallisesti merkittävä. Pesimälinnusto on tyypillinen rehevähkölle kainuulaiselle järvelle ilman vaativampia lajeja, mutta se on kuitenkin linnustoltaan paikallisesti merkittävä. Tärkeimmät alueet ovat Heinäjoen suisto (joutsen ja vesilinnut), lounaisrannan niemi (lokit) sekä järven länsipää ja Lähtevänjoen suu (vesilinnut). Linnustoltaan järvi on monipuolinen, mutta ei kovin runsas.

Alasella ei ole merkitystä vesilintujen kerääntymis- tai sulkimialueena. Viereisiltä alueilta tehdyssä pesimäajan linnustaselvityksessä (Helo 2000) havaittiin mm. seuraavat lajit: mehiläishaukka, teeri, sirittäjä ja isokäpylintu.

Ympäristövaikutusten arvioinnissa ja ympäristölupaprosessin aikana saatuja tietoja on käytetty hyväksi toiminnan suunnittelussa ja haittavaikutusten minimoinnissa. Pöly-, melu- ja värinävaikutuksia tullaan tarkkailemaan myöhemmin viranomaisten kanssa sovittavan tarkkailuohjelman mukaisesti.

Alasen kaivospiirin ulkopuolella, noin 10 km esiintymästä etelään, sijaitsee Tiilikkejärven kansallispuisto.

Kiinteistöt

Alasen alueen kiinteistörajat ja -tunnukset käyvät ilmi hakemuksen liitteenä olevasta kartasta (Liite 2):

Tilan nimi	Kiinteistörekisteritunnus	Pinta-ala (ha)	Omistajat	Osoite
HEINÄJOKI	765-404-1-3	13.44		
HEIKKILÄ	765-404-2-21	4.96		
ALANEN	765-404-37-0	114.71		
LAAKAJÄRVEN OSAKASKUNTA YHT. VESIALUE	765-876-11-1	18.98		
SOTKAMON VALTIONMAA	765-893-10-1	289.33		

Alasen alueen lähistöllä, maksimissaan noin kilometrin etäisyydellä alueen rajoista sijaitsee seuraavat kiinteistöt:

Tilan nimi	Kiinteistörekisteritunnus	Omistajat	Osoite
NURMIMÄKI	765-404-24-0		
TUOHIMIEMI	765-404-43-1		
HIIDENHIRVI	765-404-45-1		
RAUTAVAARAN VALTIONMAA	687-893-1-5		

Hankkeen aikataulu

Kaivostoiminta Alasella voidaan aloittaa vasta ympäristö- ja vesilupien myöntämisen jälkeen. Arviomme mukaan tämä tapahtuu aikaisintaan vuoden 2030 loppupuolella edellä kohdassa 2 kuvatun toimenpidesuunnitelman mukaisesti.

KAIVOSTYÖ

Kaivoksen toiminta-ajaksi on arvioitu yli 50 vuotta suunnitellulla vuosituotannolla. Kaivossuunnitelman mukaisen A-louhoksen malmimääräksi on arvioitu noin 8 Mt ja B-louhoksen malmimääräksi noin 1 Mt; sivukivien ja maanpoiston määräksi on arvioitu noin 15 Mt. Vuosittainen suunniteltu malminlouhinta on noin 100 000 – 200

000 tonnia ja sivukiven louhinta / maanpoisto noin 200 000 – 300 000 tonnia, näin ollen vuosittainen kokonaislouhinta vaihtelee välillä 300 000 – 500 000 tonnia. Malmi kuljetetaan kaivosalueelle rakennettavalle tehdasalueelle jatkokäsittelyä varten. Sivukivet ja pintamaa, jota ei voida hyötykäyttää alueen rakentamisessa ja tiestön kunnossapidossa, kuljetetaan läjitysalue II:lle ja III:lle. Käyttösuunnitelmaparttia on hakemuksen liitteenä (Liite 3). Pintamaat läjitetään erikseen hyödynnettäväksi toiminnan jälkeisessä maisemoinnissa.

Käyttösuunnitelmapartian mukaiset alueelle sijoitetut toiminnot:

- Alasen A-louhos	noin 10 ha
- Alasen B-louhos	noin 5 ha
- Sivukivien läjitysalue II	noin 21 ha
- Sivukivien läjitysalue III	noin 27 ha
- Rikastushiekka-allas	noin 79 ha
- Tehdasalue ja nikkeliirikastevarasto	noin 8 ha

Louhokset

Alasen A-louhoksen loppusyvyudeksi on suunniteltu 80 metriä nykyisestä maanpinnasta ja B-louhoksen loppusyvyudeksi 40 metriä nykyisestä maanpinnasta. Pengerkorkeus on 20 metriä, turvatasojen leveys on 12 metriä. Louhosteiden kaltevuus on 1:10 ja leveys 15 metriä. A-louhos on suurimmillaan noin 600 metriä pitkä ja 250 metriä leveä, B-louhoksen ollessa noin 350 metriä pitkä ja 150 metriä leveä. Yksityiskohtaiset louhossuunnitelmat on esitetty hakemukseen liitetyssä kaivossuunnitelmassa (Liite 4). Avolouhoksen pengerlouhinta suoritetaan perinteisellä poraus-panostus-menetelmällä. Käytettävät räjähdysaineet ja tarvikkeet tulevat olemaan yleisimpiä käytössä olevia, jotka tullaan tarkentamaan ko. lupaa haettaessa.

Sivukiven läjitysalue

Sivukivet läjitetään kaivospiiriin itä- ja pohjoisosiin noin 800 metriä x 400 metriä alueille maksimikorkeuden ollessa tasolla +260, eli 15 – 30 metriä maanpinnasta. Sivukivikasat pengerretään turvallisiksi ja maisemoidaan toiminnan heti salliessa.

Vedenhankinta ja viemäröinti

Alueella ei ole julkisia viemäri- eikä vesijohtoverkkoja. Talousvetenä tullaan käyttämään alueen pohjavettä erillisestä kaivosta ja jätevedet tullaan käsittelemään asianmukaisesti.

Vesien hallinta

Louhoksien kuivanapitovedet pumpataan erilliseen selkeytysaltaaseen, josta ne johdetaan edelleen rikastamon käyttöön. Louhoksiin laskevat ojat ohjataan uudelleen ohittamaan louhokset. Valumavesien pääsy louhoksiin estetään ojittamalla. Alasenjärven vesien pääsy A-louhokseen estetään asianmukaisella padolla A-louhoksen länsireunan ja Alasenjärven välissä.

Heinäjoen varteen rakennetaan pumppaamo rikastamon prosessivedenottoon. Rikastusprosessissa syntyvä rikastushiekka pumpataan vesilietteenä rikastushiekka-altaalle, josta ylijäämävesi pumpataan selkeytyksen jälkeen takaisin rikastamolle prosessivedeksi. Rikastushiekka-altaan suotovedet kerätään samaan jälkiselkeytysaltaaseen ja pumpataan rikastamolle prosessivedeksi. Rikastushiekka-altaalle laskevat vedet kerätään saman ojaston kautta käytettäväksi rikastusprosessissa.

Sivukivien läjitysalueilla muodostuvat sade-, sulamis- ja suotovedet kerätään ojittamalla ja ohjataan pintavalutuskentille (kosteikoihin) tai selkeytysaltaiden kautta pintavalutuskentille (kosteikoihin). Ulkopuolisten vesien pääsy läjitysalueen keräysojiin estetään vastapenkereillä. Nykytilanteessa luonnonmukaisten ojien käyttö vesienjohtamiseen on estynyt Mondo Mineralsin Tyvisuon kaivospiirin vuoksi ja vedet joudutaan pumppaamaan Alasen kaivospiirin länsipuolen pintavalutuskentälle rikastushiekka-altaan kautta (kts. Liite 3).

Tehdasalueen pintavedet kerätään ojiin ja ohjataan tarvittaessa vesienkäsittelyyn.

Liikenne

Malmin- ja sivukivenkuljetus tapahtuu kaivosalueen sisällä. Ulkopuolelle ja ulkopuolelta suuntautuva liikenne rajoittuu lähinnä klo 06:00 ja 22:00 väliselle ajalle riippuen työvuorojen määrästä. Vuosittainen rikasteen kuljetustarve on noin 50 000 tonnia eli 5-10 rekka-autoa päivässä. Kuljetusreitti suuntautuu etelään ensin Hiisitietä, sitten Kankaisentietä länteen ja lopuksi maantietä 870 etelään Rautavaaralle päin.

Polttoaine- ja räjähdysainekuljetuksia on toiminnan aikana 2-3 kertaa viikossa. Työpaikkaliikenne riippuu työvuorojen määrästä ollen noin 40 autoa päivässä.

Energia

Tehdasalueella ja kaivoksissa tarvittava sähkö tuodaan alueelle rakennettavalla sähköverkolla, joka nykyisen suunnitelman mukaan tuodaan Valtimosta noin 25 kilometrin päästä.

Rikastushiekka ja nikkeliirikaste

Rikastushiekka läjitetään kaivospiirin eteläosaan rakennettavalle rikastushiekka-altaalle. Tutkimusten mukaan syntyvä jäte on inerttiä, etenkin nikkelisulfidien poiston jälkeen. Alueen puusto tullaan poistamaan ja turvekerros pyritään pitämään mahdollisimman ehjänä. Suunnittelussa on otettu huomioon maaston muodot luontaisina patorakenteina. Tarvittavat padot rakennetaan asianmukaisesti. Rikastushiekka pyritään pitämään toiminnan aikana vedenalaisena mahdollisen pölyämisen ehkäisemiseksi.

Tehdasalue

Tehdasalueelle sijoittuvat toimistorakennukset, huoltorakennus, malmin välivarasto, rikastamo ja nikkeliirikastevarasto. Rikastamon on suunniteltu saavuttavan 50 000 tonnin talkkirikasteen vuosituotanto. Rikastushiekan puhdistuksen tuotteena syntyvä nikkeliirikaste varastoidaan sille tarkoitettuun varastorakennelmaan ja pyritään myymään edelleen. Nikkeliirikastevarasto toteutetaan siten, että se mahdollistaa myös tarvittaessa loppusijoituksen.

Syntyvän jätteet ja niiden ominaisuudet ja määrät, jätteiden varastointi sekä edelleen toimittaminen

Määrällisesti eniten jätteeksi luokiteltavaa materiaalia syntyy pintamaiden poistosta ja sivukiven louhinnasta. Näiden hyväksikäyttö pyritään maksimoimaan alueen ja tiestön rakentamisessa sekä kunnossapidossa. Mikäli varastointi kestää yli yhden vuoden katsotaan nämä pysyviksi jätteiksi ja läjitetään asianmukaisesti.

Alueella syntyvä vähäinen talousjäte hoidetaan kunnallisen jätehuollon käsiteltäväksi. Syntyvä ongelmajäte on lähinnä työkoneiden huoltoon liittyvää öljy- ja suodatinjätettä sekä akkuja, joiden määrät ovat vähäisiä. Räjähdysainepakkaukset hävitetään asianmukaisesti räjähdysaineen toimittajan ohjeistusta noudattaen.

Syntyvien jätteiden määrä on vähäinen ja niille ei voida katsoa olevan erityistä ympäristölle haitallista vaikutusta, jota tulisi erityisin keinoin vähentää. Talousjätteitä ja ongelmajätteitä ei voida hyödyntää kaivoksen omassa toiminnassa.

Raaka-aineet, kemikaalit, polttoaineet ja muut tuotantoon käytettävät aineet, niiden varastointi ja säilytys sekä kulutus ja veden käyttö

Polttoaine

Malmia ja sivukiveä kuljettavat työkoneet käyttävät polttoaineena kevyttä polttoöljyä.

Vedenkäsittelykemikaalit

Suoto- ja kuivatusvesien käsittelyssä varaudutaan käyttämään sammutettua kalkkia eli kalsiumhydroksidia sekä ferrisulfaattia.

Vaahdotuskemikaalit

Vaahdotusprosessissa käytetään tavanomaisia vaahdotuskemikaaleja talkin ja nikkelin rikastuksessa. Kaikki toiminnassa käytettävät kemikaalit ovat yleisesti teollisessa toiminnassa käytettyjä. Kemikaalit tuodaan rikastamolle kuorma-autokuljetuksina. Rikastuskemikaalit toimitetaan tynnyreissä, säkeissä ja irtotuotteina rikastamon kemikaalivarastoihin.

Varastointi ja säilytys

Polttoaine toimitetaan alueelle tankkiautolla tai työmaakäyttöön tarkoitetuissa valuma-altaallisissa säiliöissä. Myöhemmässä vaiheessa alueelle perustetaan mahdollisesti pysyvä jakeluasema.

Räjähdysaineiden kuljetuksiin, käsittelyyn ja varastointiin hankitaan asianmukaiset luvat ja varastointi järjestetään lainsäädännön vaatimusten mukaisella tavalla.

Kemikaalit, mukaan lukien vedenkäsittelyssä mahdollisesti tarvittavat varastoidaan rikastamon kemikaalivarastossa tai asianmukaisissa lukittavissa konteissa.

Ympäristöriskit, onnettomuudet ja häiriötilanteet

Suurimmat mahdolliset riskit liittyvät työkoneiden öljy- tai polttoainepäästöihin sekä alueen vesien laatuun ja metallipitoisuuksiin. Öljyvahinkoihin varaudutaan hankkimalla alueelle erilaisia imeytysvälineitä kuten turvetta, öljynimeytysmattoa sekä öljynimeytysraetta. Sekä oma henkilöstö että urakoitsijat veloitetaan suorittamaan asianmukaiset toimenpiteet, mikäli vahinko pääsee tapahtumaan. Vesien laatua ja metallipitoisuuksia tarkkaillaan säännöllisesti.

6. KAIVOSTOIMINNAN RAHOITTAMINEN

Imerys rahoittaa konsernin rahoittamana osana Imeryksen kehitysbudjettia.

7. YMPÄRISTÖLUPA-, YVA-MENETTELY JA KAAVATILANNE

Ympäristöluvan tilanne

Alasen talkkikaivokselle ja rikastamolle haettiin ympäristö- ja vesitalouslupaa Pohjois-Suomen ympäristölupavirastosta 7.2.2001. Lupavirasto myönsi 19.11.2004 Alasen talkkikaivokselle ja rikastamolle ympäristö- ja vesitalousluvan (Nro 69/04/2, Dnro Psy-2001-y-29). Ympäristöluvasta valitettiin Vaasan hallinto-oikeuteen, jonka seurauksena hallinto-oikeus kielsi välipäätöksellä 28.2.2005 (Nro 05/0065/3, Dnrot 01934/04/5399, 01935/04/5399 ja 01936/04/5399) ympäristö- ja vesitalousluvan täytäntöönpanon, kunnes asia on hallinto-oikeudessa ratkaistu tai asiasta toisin määrätään. Vaasan hallinto-oikeus antoi päätöksensä 16.3.2007 (Nro 07/0142/3, Dnrot 01934/04/5399, 01935/04/5399 ja 01936/04/5399), josta valitettiin korkeimpaan hallinto-oikeuteen. Toimenpidekielto Alasella säilyi valitusten käsittelyn ajan korkeimmassa hallinto-oikeudessa. Korkein hallinto-oikeus antoi ratkaisunsa ympäristöluvan valitukseen 27.1.2009 (taltionumero 193, Dnrot 2502/1/07 ja 2507/1/07) ja ympäristölupa sai lainvoiman. Ympäristölupa 20.6.2012 päätöksellä (Nro 44/12/2, Dnro PSAVI/8/04.09/2012) myönnetty jatkoaika on rauennut 27.1.2015.

Yhtiöllä ei ole tällä hetkellä voimassa olevaa ympäristölupaa. Yhtiön tarkoituksena on hakea ympäristölupa kohdan 2 toimintasuunnitelman mukaisesti.

YVA:n tilanne

Kuten kohdasta 5 ilmenee, Yhtiön hankealueelle on tehty ympäristövaikutusten arviointi vuonna 1998 ja myönnetty ympäristölupa vuonna 2009 nykyistä suunnitelmaa laajempaan toimintaan. Yhtiön tarkoituksena on toteuttaa päivitetty ympäristövaikutusten arviointimenettely kohdan 2 toimintasuunnitelman mukaisesti.

Kaavatilanne

Kaivosalueella on voimassa Kainuun vaihemaakuntakaava 2030 (lainvoimainen), jossa Alasen alue on merkitty aluevarausmerkinnäksi tunnuksella EK.

8. PÄIVITETTY SELVITYS YLEISEN JA YKSITYISTEN ETUJEN TURVAAMISEKSI KAIVOSPIIRISSÄ ALANEN, KAINRO 4551

1) Kaivostoiminnasta aiheutuvien haitallisten vaikutusten välttäminen tai rajoittaminen sekä ihmisten terveyden ja yleisen turvallisuuden varmistaminen.

Kaivospiirillä ei ole harjoitettu tuotannollista kaivostoimintaa. Koelouhos on tehty vuonna 1997. Se on täytynyt vedellä lähes maanpinnan tasolle, ja on aidattu. Alueella on pieni, matala ja loivareunainen talkki-karbonaatti-malmikasa, jonne pääsy on estetty lukitulla ketjulla. Kaivospiirialueella ei ole rakennuksia lukuun ottamatta Alasenjärven läheisyydessä olevaa metsästysmajaa kaivospiiriä edeltävältä ajalta.

Kaivospiiri ei nykytilassaan vaaranna ihmisen terveyttä tai yleistä turvallisuutta.

Vaikutusten välttämiseksi ja rajoittamiseksi sekä ihmisen terveyden ja yleisen turvallisuuden varmistamiseksi Yhtiöllä on kaivostoiminnan alkaessa alueella tiukat sisäiset toimintaohjeet ja menettelytavat lainsäädännön, asetusten ja ympäristölupamääräysten lisäksi. Toiminnassa tullaan noudattamaan tiukinta ja rajoittavinta tapaa, jotta toiminta täyttää sekä yhtiön sisäiset että ulkoiset vaatimukset. Yhtiö suorittaa ympäristön seuranta- ja tarkkailu- omaehtoisesti sekä viranomaisten hyväksymän tarkkailuohjelman mukaisesti. Työturvallisuus on ensisijalla kaikilla Imeryksen operaatioilla.

2) Toimenpiteet, joilla varmistetaan, että kaivostoiminnassa ei harjoiteta ilmeistä kaivosmineraalien tuhlausta taikka kaivoksen mahdollista tulevaa käyttöä ja louhimistytöä ei vaaranneta tai vaikeuteta.

Alasen esiintymä on tutkittu hyvin tiheällä kairauksella sekä geofysikaalisin menetelmin. Geologiseen mallinnukseen ja malmiarvion tekemiseen Yhtiöllä on käytössään useita eri ohjelmia, jolloin voidaan varmistaa malmimallien todenmukaisuutta. Louhosten optimointi ja kaivossuunnittelu lyhyentähtäimen suunnittelusta elinajan suunnitteluun takaa oikean louhinnan jaksotuksen ja parhaan esiintymän hyödyntämisen. Toiminnan edetessä suunnitellun 50 vuoden aikana tutkimuksia tullaan jatkamaan ja saatua tietoa käyttämään louhosoptimoinnin ja kaivossuunnittelun täsmentämiseen.

3) Esiintymän hyödyntämisen laajuus ja tulokset.

Geologian tutkimuskeskus paikansi ja tutki Alasen talkkimalmiota 1980-luvulla nikkelitutkimusten yhteydessä. Vuonna 1996 Talc de Luzenac S.A.S. osti oikeudet esiintymään Kauppa- ja teollisuusministeriön järjestämän julkisen tarjouskilpailun tuloksena. Esiintymän tutkimukset jatkuivat kairauksilla, koelouhinnalla ja ympäristövaikutusten arvioinnilla 1990-luvun loppuun saakka Talc de Luzenacin johdolla. 2000-luvulle tultaessa esiintymä siirtyi Luzenac Suomi Oy:n hallintaan. Kaivoskirja on myönnetty 18.2.2000 ja ympäristölupahakemus laitettu vireille 2001. Ympäristölupa sai lainvoiman vuonna 2009. Yhtiön nimi on muuttunut 5.10.2011 Luzenac Suomi Oy:stä Imerys Talc Finland Oy:ksi.

Alasen kaivospiirissä on kaksi erillistä esiintymää: A-malmi ja B-malmi, joista nykyinen louhossuunnitelma käsittää noin 9 Mt talkki-karbonaattimalmia. Suunniteltujen louhosten pinta-alat ovat: A-louhos noin 10 ha ja B-louhos noin 5 ha, syvyydet vastaavasti 80 metriä ja 40 metriä. Louhittavaa Alasella on nykyisen suunnitelman mukaisesti yli 50 vuodeksi.

Alasen esiintymästä hyödynnettävä päämineraali on talkki ja sivutuotteena saadaan nikkeliä.

4) Poronhoidolle aiheutuvien haittojen vähentäminen erityisellä poronhoitoalueella.

Kaivospiiri ei sijaitse poronhoitoalueella.

5) Sen varmistaminen, ettei luvassa tarkoitettulla toiminnalla vaaranneta saamelaisten asemaa alkuperäiskansana saamelaisten kotiseutualueella ja kolttien kolttalain mukaisia oikeuksia kolтта-alueella.

Kaivospiiri ei sijaitse saamelaisten kotiseutu- tai kolтта-alueella.

6) Kaivostoiminnan lopettamiseen liittyvä vakuus kaivoslain 10 luvun mukaisesti sekä muut lopettamiseen liittyvät ja lopettamisen jälkeiset velvollisuudet.

Kaivospiirillä ei ole harjoitettu tuotannollista kaivostoimintaa. Koelouhos on tehty vuonna 1997. Se on täytynyt vedellä lähes maanpinnan tasolle, ja on aidattu. Alueella on pieni, matala ja loivareunainen talkki-karbonaatti-malmikasa, jonne pääsy on estetty lukitulla ketjulla. Kaivospiirialueella ei ole rakennuksia lukuun ottamatta Alasenjärven läheisyydessä olevaa metsästysmajaa kaivospiiriä edeltävältä ajalta.

Kaivospiiri ei nykytilassaan vaaranna ihmisen terveyttä tai yleistä turvallisuutta.

Kaivospiirin haltija esittää, että vakuuksia tarkastetaan vaiheittain kaivostoiminnan käynnistyttyä alueella.

Alueella louhitaan ensin A-louhos (10 ha) ja sitten B-louhos (5 ha). Sivukivet ja ylijäämämaa sijoitetaan sivukivialue II (21 ha) ja III (27 ha), joiden maisemointia tehdään läjityksen yhteydessä. Rikastushiekka-allas (79 ha) kuivataan ja peitetään toiminnan päätyttyä. Alueelle rakennettavat rakennukset puretaan ja poistetaan tarpeettomat rakenteet kuten pumppaamot, mikäli niille ei löydetä jatkokäyttöä. Rakennusten purkukustannukset huomioidaan jo rakennusten suunnittelussa, mikä pienentää huomattavasti purkukustannuksia. Louhinta etenee porrastetusti ensimmäiset vuosikymmenet A-louhoksen alueella.

Maanpoistoalueen reunat muotoillaan jo toiminnan aikana turvallisiksi ja alueet tullaan aitaamaan kokonaisuudessaan.

Kaivosalueella sijaitsevat altaat jätetään käyttöön toiminnan päätyttyä (suotoveden tasaus). Myös kaivosalueen tiestö ja sähkölinjat jätetään maanomistajien käyttöön toiminnan päätyttyä.

Toiminnanharjoittaja esittää nykyisen toiminnan vakuudeksi 5.000 euroa ja koko toiminnan kattavaksi vakuudeksi 535.000 euroa. Yhtiö tulee tarkastelemaan vakuuden määrää uudestaan kaivossuunnitelman päivityksen yhteydessä.

Yhtiön koko toiminnan kattava vakuus jakautuu seuraavasti:

Alasen kaivosalue / Kaivoslain mukaisen vakuuden arviointi			
Lopetus- ja jälkihoitotoimenpide	Määrä (m)	€/á	Vakuuden määrä (€)
Avolouhosten aitaus*	3000	20 €	60 000 €
Kaivosalueen siistiminen**			15 000 €
Rikastushiekkalinjan purku	2000	20 €	40 000 €
Rikastamon purku			240 000 €
Toimisto- ja huoltorakennusten ja varastojen purku			80 000 €
Kuivatusveden pumppaamo ja putket			50 000 €
Muuntamot ja aluesähköverkko			50 000 €
Yhteensä			535 000 €
* sisältää varoituskyltit ja alueelle tulevat portit			
** sisältää tieyhtyksiens mahdollisen sulkemisen kivillä			

Taulukon laskelmat vakuuden arvosta sisältävät myös kaivosalueen yleisen siistimisen ja saattamisen yleisen turvallisuuden edellyttämään kuntoon.

KAIVOSTOIMINNAN JÄLKIHOITOSUUNNITELMA

Imerys Talc Finland Oy suunnittelee talkkikaivoksen perustamista Alasen alueelle Sotkamoon. Hanketta koskeva ympäristövaikutusten arviointimenettely on suoritettu ja hankkeelle on myönnetty ympäristölupa, joka on myöhemmin rauennut.

Vaikka hankkeen toiminta-ajaksi on kaavailtu noin 50 vuotta, on jo suunnittelu- vaiheessa tarpeellista varautua toiminnan lopettamiseen. Hankkeen toteutustapa tulee suunnitella siten, että jälkihoitotoimien laajuutta ja kustannuksia voidaan minimoida. Toimet on voitava myös käynnistää toiminnan aikana ja ajoittaa pitkälle aikavälille. Ennen lopullisia jälkihoitosuunnitelmia suoritetaan jälkihoitotoimia palvelevia kokeita. Niillä voidaan valita käytännössä parhaat menetelmät jälkihoitotoimien suorittamiseksi. Suoritettavia kokeita ovat mm. sivutuotemateriaalien laadun geokemialliset selvitykset ja suunniteltujen jälkihoitotoimien koerakentaminen. Jälkihoidon onnistuminen edellyttää myös sitä, että alueen tulevat käyttäjät osallistuvat suunnittelun ohjaukseen.

Tavoitteet

Yksityiskohtaiset suunnitelmat laaditaan ja päivitetään kaivoksen toiminnan aikana ns. jatkuvan sulkemisen mallin mukaisesti. Kaivosalueelta toiminnan loppumisen ja jälkihoitotoimenpiteiden tultua suoritetuksi jatketaan vielä aiheutuvien päästöjen ja niiden ympäristövaikutusten seurantaa. Sitä varten laaditaan erillinen tarkkailuohjelma.

Kaivoksen lopettamissuunnitelmalla tulee varmistaa seuraavien tavoitteiden saavuttaminen:

- yleisen ja yksityisen turvallisuuden ja terveyden turvaaminen,
- haitallisten ympäristövaikutusten vähentäminen ja estäminen ja
- alueen palauttaminen uuteen yhteistyössä sovittavaan tai soveltuville osin alkuperäiseen maankäyttöön

Lopettamissuunnitelman yhtenä tavoitteena on myös huomioida ja mahdollistaa toiminnan jatkuminen tai uudelleen käynnistyminen. Suoritettavat toimenpiteet tulee suunnitella siten, etteivät ne tarpeettomasti vaikeuta mahdollisuuksia myöhempää kaivostoimintaa.

Jälkihoidon pitkän tähtäimen tavoite on saattaa alue sellaiseen kuntoon, että sen hoito ja tarkkailu edellyttää toiminnan harjoittajalta vain vähäisiä toimia ja alueesta voidaan luopua. Sen saavuttamiseksi jälkihoidossa on yleensä kaksi välivaihetta:

- *aktiivisen hoidon* vaihe, jolloin jälkihoitotoiminta toteutetaan ja toteutettuja ratkaisuja ylläpidetään ja
- *passiivisen hoidon* vaihe, jolloin vain vähäisiä ylläpito- ja tarkkailutoimia suoritetaan, jotta voidaan varmistaa asetettujen tavoitteiden saavuttaminen.

Kaivostoiminnan jälkihoitotoimenpiteet alkavat kaivoksen suunnittelusta, jossa otetaan huomioon, miten rakentamisen ja toiminnan aikana tehtävät rakenteet puretaan ja alueelle jäävät louhokset, materiaalivarastot, tiet ja muut alueet saadaan soveltumaan muuhun käyttöön kuin kaivokselle. Kaivoksen rakentamisen aikana varastoidaan peitemaakerroksia jälkihoitotoimia varten, joihin ryhdytään laajempina 3 – 5 vuotta ennen toiminnan päättymistä. Muut materiaalit sijoitetaan niin, että niitä ei tarvitse siirtää uudestaan. Noudattaen tätä suunnitelmaa kaivoksen viimeisten toimintavuosien aikana tehdään jälkihoitotoimet suurimmalta osaltaan valmiiksi ja tuotannon päättymisen jälkeen tehtävät toimenpiteet eivät enää ole suurimittakaavaisia.

LOPETUS- JA JÄLKIHOITOTOIMENPITEET

Rikastamoalue

Rikastamoalueen rakennuksille pyritään löytämään toiminnan päätyttyä uusi käyttö, jolloin ne voidaan jättää purkamatta. Muutoin rikastamoalueen rakennukset, laitteet ja rakenteet puretaan ja alue tasataan ympäröivien alueiden maanpinnan mukaisesti. Laitteet ja rakennusjätteet kuljetetaan asianmukaiseen jätehuoltoon tai myydään muualle. Tulotie jätetään metsätalouden, virkistystoiminnan ja muun toiminnan käyttöön. Nikkelirikasteen varastointialueelle mahdollisesti jäävä materiaali peitetään erillisen suunnitelman mukaisesti. Jos alueella ei ole varastoitavaa materiaalia, alue raivataan.

Rikastamoalueen jälkihoidon tavoitteena on, että alueelle jää mahdollisimman vähän pysyviä rakenteita ja se sopeutuu mahdollisimman hyvin ympäristöön.

VESIEN JOHTAMISJÄRJESTELYT

Muutokset vesistöissä

Maapadot Heinäjoessa ja Alasenjärvessä puretaan toiminnan päätteeksi. Tukipenger järven ja A-louhoksen välistä puretaan ja louhokset täytetään vedellä (kts. Liitteen 5 kohta 4). Alasen luusua korotetaan siten, että vesipinta järvessä nousee tasolle + 228,8. Järven vedenpintaa voidaan nostaa ylemmälle tasolle, mikäli se palvelee alueen jatkokäyttöä.

Myös jätevesien johtamisreitti (Liitteen 5 kohta 6) tila tarkastetaan ja tarvittaessa suoritetaan kunnostustoimia. Pitkän toiminta-ajan kuluessa uomamuutokset ovat kuitenkin voineet sopeutua ympäristöön, eikä uusilla muutoksilla välttämättä paranneta ympäristön tilaa.

Raakavesi- ja kiertovesijärjestelmät sekä viemärit

Heinäjoen rannassa oleva raakavesipumppaamo ja kaikki louhosten ja selkeytysaltaiden pumppaamot puretaan. Heinäjoen rantaviivaan rakennusaikana tehdyt muutokset palautetaan ennalleen. Pumppaamoalueet tasataan ympäröivien alueiden pinnan muotojen mukaisesti.

Raakavedenottoputkisto puretaan Heinäjoen rannasta kokonaan. Kaikki kaivosalueen maanpäälliset vesi- ja viemäriinjat puretaan. Maahan sijoitetuista putkistoista ei aiheudu ympäristöhaittaa, niiden poistamisen kustannukset ovat suuret ja poistamisesta aiheutuisi maaperän ja kasvillisuuden uudelleen häiriintyminen, joten ne jätetään sijoilleen. Linjoilla olevat tarkistuskaivot puretaan tai haudataan maahan.

Kaikki käyttökelpoiset laitteet ja materiaalit hyödynnetään mahdollisuuksien mukaan kierrättämällä. Muu purkumateriaali toimitetaan asianmukaiseen jätehuoltoon.

Ojitukset ja selkeytysaltaat

Louhosten niskaojat ohjataan avolouhoksiin. Louhosvesien esiselkeytysallas tasataan nykyiseen maanpintaan purkamalla patorakenteet ja siirtämällä läjitysalueelta pintamaata altaaseen.

Sivukivialueiden ja rikastushiekka-altaan niskaojien, ympärysojien ja selkeytysaltaiden toiminta tarkastetaan ja tarvittaessa ojia aukaistaan ja selkeytysaltaan pohjalle kertynyt sedimentti kuljetetaan läjitysalueille. Altaat ja ojat jätetään käyttöön. Niskaojat voidaan myös tukkia, jollei sitä alueen jälkikäytön (esim. metsätalous) vuoksi arvioida epäedulliseksi. Selkeytysaltaissa mahdollisesti olevat vesipinnan säätörakenteet ja purkuputket puretaan ja altaisiin tehdään eroosiosuojattu ylijuuksutuskohta. Läjitysalue II:n selkeytysaltaasta vedet ohjataan ojalla A-louhokseen. Läjitysalue III:n ja rikastushiekka-altaan vesien johtamisjärjestelyt jäävät ennalleen.

LOUHOKSET

Mahdollisuudet täyttämiseen kiviaineksella

Nykyisen suunnitelman mukaan A-louhos louhitaan ensimmäisessä vaiheessa ja toiminta B-louhoksessa käynnistyy A-louhoksen loppuvaiheessa. Tällöin on periaatteessa mahdollista sijoittaa sivukiveä tai rikastushiekkaa A-louhokseen. Lopulliset louhintarajat ja esiintymän syvyys- ja pituusolottuvuus A-louhoksessa ovat vielä epävarmoja, joten tässä vaiheessa louhoksen täyttämistä ei voida suunnitella. Louhinnan loppuvaiheessa voidaan täyttämistä kuitenkin uudelleen harkita.

Louhosten täyttäminen vedellä

Toiminnan päätyttyä louhokset täytetään johtamalla niihin vettä Heinäjoesta. Käytännössä täyttö voidaan tehdä siten, että toiminnan loppuvaiheessa täytetään 2 – 3 vuoden aikana Alasen A-louhos ohjaamalla osa Heinäjoen virtaamasta niihin maapadon kautta. Hieman ennen lopullista täyttymistä maapato puretaan kokonaan. B-louhos täytetään sen jälkeen. Vesipinta A-louhoksessa nousee järven pinnan tasolle (+228,8). A- ja B-louhoksia erottaa noin 100 m pitkä kannas. B-Louhoksen länsireunalla alin maanpinnan taso on noin + 231,5. Jotta vesi voidaan johtaa B-louhokseen, joudutaan kaivamaan ja louhimaan noin 3,0 – 3,5 metriä syvä ja pohjaltaan noin 2 metriä leveä kanava louhosten välille. Maapeitteiden paksuus kanavan kohdalla on noin 3,0 – 3,6 metriä.

A-Louhoksen pohjoisreunalla maanpinta on noin tasolla +230 ja louhoksen eteläreunalla +233. Vedellä täytyneen louhoksen rannat on siten helppo muotoilla vesipinnan yläpuolelta turvallisiksi poistamalla jyrkät pintamaaluiskat ja tekemällä tarvittaessa kallioon tasanteita vesipinnan tasolle. B-louhoksen itälaidalla nykyinen maanpinta nousee tasolle +243 eli noin 14 m vesipinnan yläpuolelle. Louhoksen reuna aidataan jyrkiltä osuuksilta tai alueen turvallisuus varmistetaan muutoin.

Louhoslampien veden laatu

Louhosten veden laatu määräytyy Heinäjoen ja kalliopohjaveden laadun perusteella. Louhosten hydrografisia piirteitä tulee olemaan mm. syvyydestä ja veden ominaisuuksista johtuva vesimassojen purkautumaton kerrostuneisuus. A-louhoksessa veden pintakerros vastaa laadultaan Heinäjoen ja Alasenjärven vettä. Pohjakerros tulee hitaasti muuttamaan kalliopohjaveden laatua vastaavaksi. B-louhoksessa veden laatu tulee todennäköisesti pitkällä ajalla muuttamaan kokonaan pohjaveden laadun mukaiseksi, sillä veden vaihtuvuus kapean kanavan kautta on vähäistä.

Louhosten veden laatuun vaikuttaa muutamia vuosia räjäytysaineiden tyyppijäämät. Louhosseinämissä olevat sulfidipitoiset kivilajit voisivat hapettuessaan alentaa veden pH:ta. Pääosa esiintymän kivilajeista on kuitenkin runsaasti karbonaattia sisältävää, joten louhosveden pH tulee säilymään lähellä kalliopohjaveden pH:ta. Syvemmillä louhoslammissa olevien louhosseinämien sulfidimineraalien haponmuodostus on epätodennäköistä, koska hapenpuute estää prosessin käyntiinlähtöä.

SIVUKIVEN JA YLIJÄÄMÄMAAN VARASTOALUEET

Alueiden laajuus

Kaivosalueen rakentamisessa ja louhosten avaamisessa sekä louhinnasta 50 vuoden toiminta-aikana muodostuu kokonaisuudessaan noin 5,5 Mm³ ylijäämämaata ja sivukiveä. Ylijäämämaa ja sivukivet sijoitetaan läjitysalueelle II sekä läjitysalueelle III. Läjitysalueen II pinta-ala on noin 21 ha ja läjitysalueen III 27 ha, ja ne tullaan täyttämään enintään tasolle +260.

Sivukiven geokemialliset ympäristöominaisuudet

GTK:n selvityksen (Lausunto K25/41/02) perusteella sivukivialueilta ei tule muodostumaan happamia ja korkeita metallipitoisuuksia sisältäviä suotovesiä. Mustaliusketta sisältävä sivukivimateriaali on läjitysvaiheessa pyrittävä sijoittamaan siten, että sekä sen yläpuolella että alapuolella on riittävän (>2 m) paksu kerros karbonaattipitoisia, suuren neutralointikapasiteetin omaavia kivilajeja.

Maisemointimenetelmät

Maanläjitysalueet ovat laajoja ja matalia. Osa ylijäämämassoista tullaan toiminnan loputtua käyttämään kaivosalueen ja sivukivien läjitysalueiden maisemoinnissa. Muutoin ylijäämämaiden läjitysalueet voidaan muotoilla lopulliseen muotoonsa jo täyttövaiheessa, eikä erillisiä maisemointitoimia tarvita. Maisemallisesti läjitysalueet sopeutuvat ympäröiviin alueisiin paremmin, jos niiden lakialueista ei tehdä tasaisia, vaan läjitys suoritetaan kumpuilevana. Läjitysalueen luiskat voidaan myös muotoilla vaihteleviksi siten, että luiskakaltevuuksina käytetään maalajista ja luiskan pituudesta riippuen 1:2 – 1:4. Kasvillisuuden kehitys käynnistyy maanläjitysalueille luontaisesti heti läjityksen loputtua ja alue metsittyy toiminnan aikana. Aktiivisia istutustoimia ei ilmeisesti tarvita. Erosion estämiseksi läjitysalueiden luiskiin voidaan kuitenkin kylvää heinänsiemeniä.

Myös sivukivikasat on suunniteltu matalina täyttöinä, joten soveltuva luiskakaltevuus on noin 1:2,5. Luiskan loivennusta rajoittaa pääasiassa vain varastokasan vaatiman alueen kasvu. Luiskissa tulee käyttää vaihtelevaa luiskakaltevuutta ja alueen päälle tulee muotoilla vaihtelevia kumpareita, jotta alue sopeutuu ympäröivään maisemaan. Sivukivialueen pintaan jauhautuu läjityksen aikana hienoainesta sisältävä kerros. Se pidättää sadeveden kasan pintakerrokseen ja näin ollen mahdollistaa kasvillisuuden kasvun käynnistymisen. Kasvuolosuhteita parannetaan kuitenkin levittämällä alueen pintaan noin 150 mm pintamaata (turvetta ja moreenia) maanläjitysalueelta. Alueelle kylvetään esim. Heinänsiemeniä sitomaan pintamaata. Jälkihoitotoimia tehdään vuosittain sitä mukaa, kun täyttöalue saavuttaa lopullisen korkeustason.

Läjitysalueille johtavat tiet puretaan tasaamalla tierakenteet maastoon. Osa teistä voi jäädä myöhempään käyttöön. Tiekeroksia voidaan käyttää myös peitemateriaaleina.

RIKASTUSHIEKAN LASKEUTUSALLAS

Rikastushiekan määrä ja geokemialliset ominaisuudet

Varastoitavan rikastushiekan määrä altaalla on noin 2 Mm³. Altaan pinta-ala on noin 79 ha. Altaan maksimisyvyys on noin 10 metriä. Selvitys rikastushiekan ominaisuuksista on esitetty osana raporttia "Nikkelin rikastaminen ja nikkelirikasteiden varastoiminen". Selvityksessä on todettu mm., että "Metallien alhaisten liukoisten pitoisuuksien ja erityisesti alhaisen rikkipitoisuuden perusteella rikastushiekkaa voidaan pitää inerttinä kivimateriaalina, eikä sen varastointi rikastushiekka-altaalle edellytä erityistoimia esimerkiksi altaan pohjan tai pinnan eristämisen suhteen".

Vaikka rikastushiekasta on tehty kaivoksen suunnitteluvaiheessa pitoisuusmäärytyksiä ja liukoisuuskokeita, tulee toiminnan aikana tarkentaa arviota varastoaltaisiin sijoitettujen materiaalien laadusta ja ympäristöominaisuuksista.

Lopetusmenetelmä

Rikastushiekan ympäristölle haitattomien ominaisuuksien perusteella laskeutusallas voidaan kuivattaa toiminnan päätteeksi. Toiminnan viimeisinä vuosina altaan vesipintaa lasketaan vähitellen ja vedet johdetaan laskeutusaltaan kautta luontoon. Altaan tyhjentyessä avataan altaan pato purkupaikan kohdalta. Lisäksi ojitetaan altaan lounaislaita jälkiselkeytysaltaaseen. Pintaa tasaamalla ja ojittamalla varmistetaan, että kaikki alueen valumavedet voidaan ohjata toiminnan päätyttyäkin jälkiselkeytysaltaan kautta. Kuivunut altaan pinta peitetään kasvukerroksella, jonka paksuus on noin 150 mm, ja alueelle kylvetään heinää. Tavoitteena on, että pinta estää altaan haitallisen pölyämisen ja alueen metsittyminen voi käynnistyä. Metsittymistä nopeuttavat rikastushiekka-altaan niemien puusto ja keskellä olevat metsäiset saarekkeet.

Kaivostoiminnan vaatimien pinta-alojen koko on pieni toiminnan alussa ja tulee kasvamaan toiminnan edetessä, samanaikaisesti maisemointityö tulee olemaan käynnissä pienentäen aktiivisen toiminnan vaatimaa pinta-alaa. Maisemointityö tulee jakautumaan koko toiminta-ajalle ja ennen toiminnan päättymistä mm. läjitysalueet tulevat olemaan lähes kokonaan jälkihoidettuja ja rikastushiekka-altaan sekä nikkelirikasteen varastoalueen jälkihoidotyöt ovat käynnissä.

7) Lupamääräysten tarkistamiseen liittyvien selvitysten toimittamiseen asetettava määräaika.

Toiminnanharjoittaja esittää, että kaivosviranomaisen asettaisi vähintään 6 kuukauden määräajan lupamääräysten tarkistamiseen liittyvien selvitysten toimittamiselle.

8) Muut toimintaa koskevat seikat sen varmistamiseksi, ettei toiminnasta aiheudu kaivoslaissa kiellettyä seurausta.

Yhtiön näkemyksen mukaan lainsäädännön, mahdollisen ympäristöluvan ja kaivosviranomaisten lupamääräysten sekä sopimusten mukaisesti harjoitetusta toiminnasta ei aiheudu laissa kiellettyä seuraamusta.

9) Muut yleisen ja yksityisen edun kannalta välttämättömät ja kaivosluvan edellytysten toteuttamiseen liittyvät seikat.

Yhtiöllä on käytössään tarvittava asiantuntemus ja muut edellytykset huolehtia toiminnan turvallisuudesta, seurata ja rajoittaa toiminnan vaikutuksia sekä louhia ja hyödyntää kaivosmineraalit tuhlaamatta ja tulevaa käyttöä vaarantamatta.

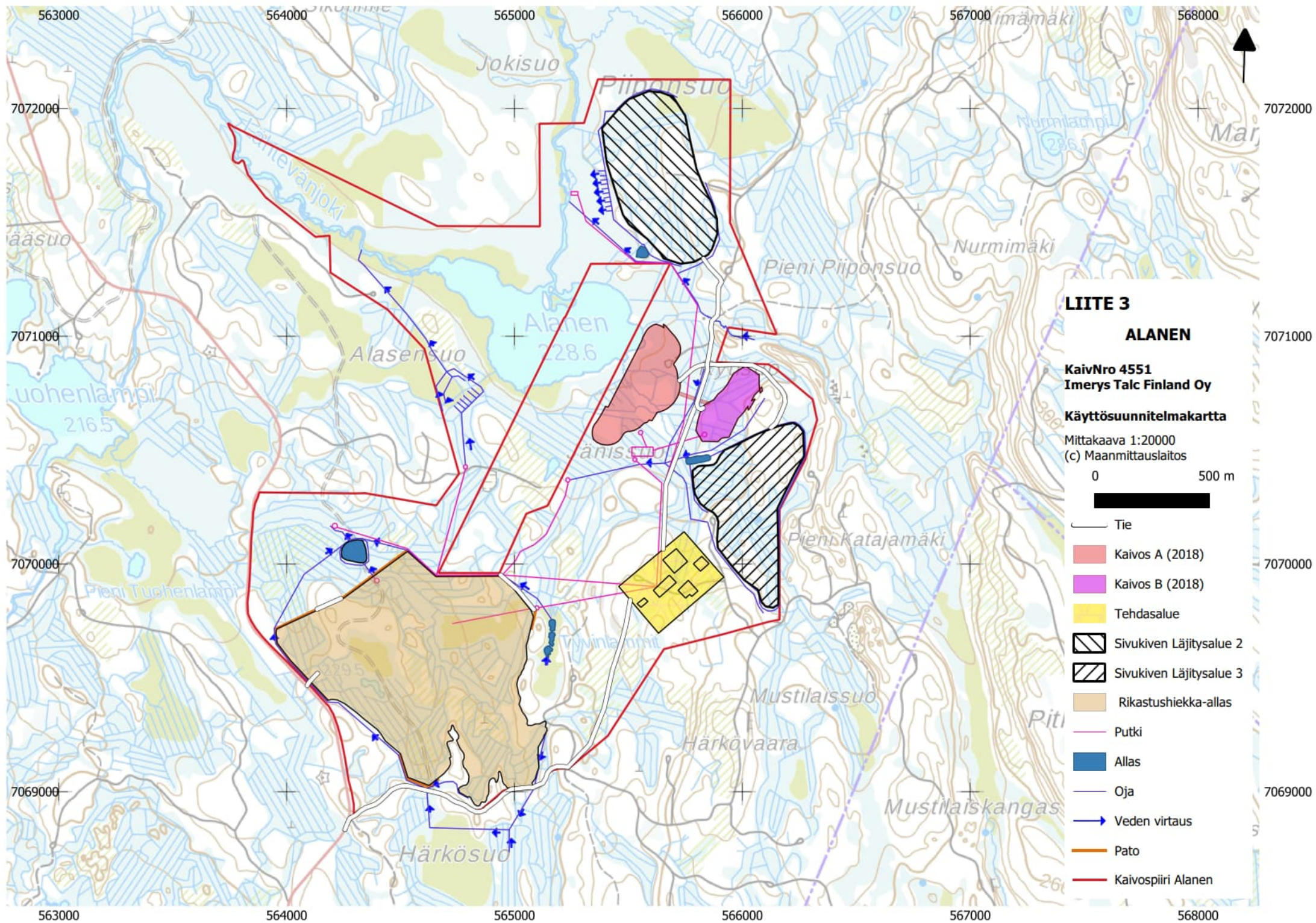
LIITTEET:

- Liite 1: Lehdistötiedote Paper & Board -liiketoiminnan myynnistä
- Liite 2: Alasen kiinteistörajat ja -tunnukset 1:20 000
- Liite 3: Alasen käyttösuunnitelmakartta 1:20 000
- Liite 4: Alasen kaivossuunnitelma 1:5 000
- Liite 5: Alasen jälkihoitosuunnitelma 1:20 000

Helsingissä
Kesäkuun 22. päivänä 2023.

IMERYS TALC FINLAND OY

(Lotta Uusitalo, per procuram)



LIITE 3

ALANEN

KaivNro 4551
Imerys Talc Finland Oy

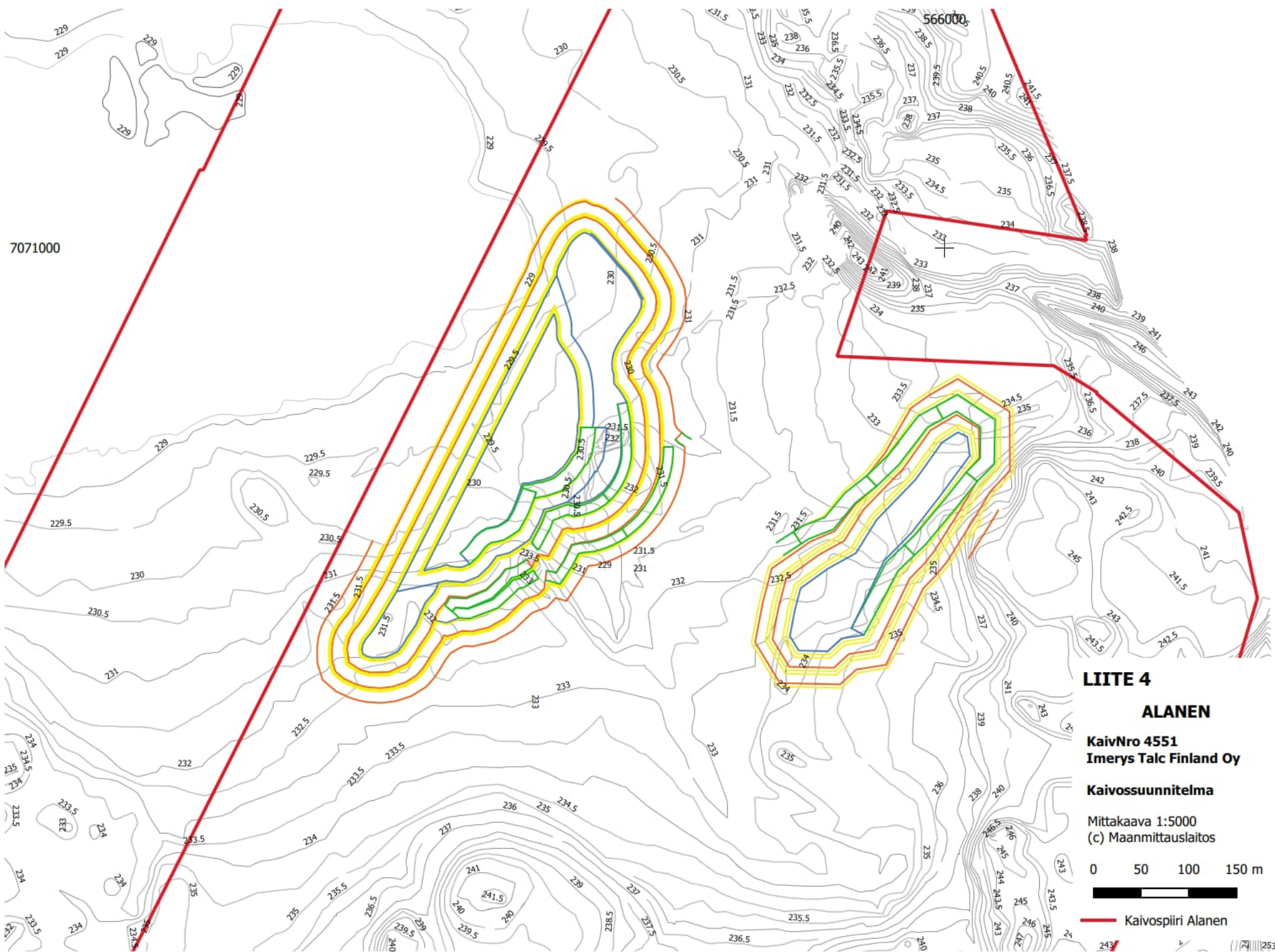
Käyttösuunnitelmapaketti

Mittakaava 1:20000
(c) Maanmittauslaitos

0 500 m



- Tie
- Kaivos A (2018)
- Kaivos B (2018)
- Tehdasalue
- Sivukiven Läjitysalue 2
- Sivukiven Läjitysalue 3
- Rikastushiekka-allas
- Putki
- Allas
- Oja
- Veden virtaus
- Pato
- Kaivospiiri Alanen



7071000

7071000

566000

566000

LIITE 4

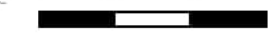
ALANEN

**KaivNro 4551
Imerys Talc Finland Oy**

Kaivossuunnitelma

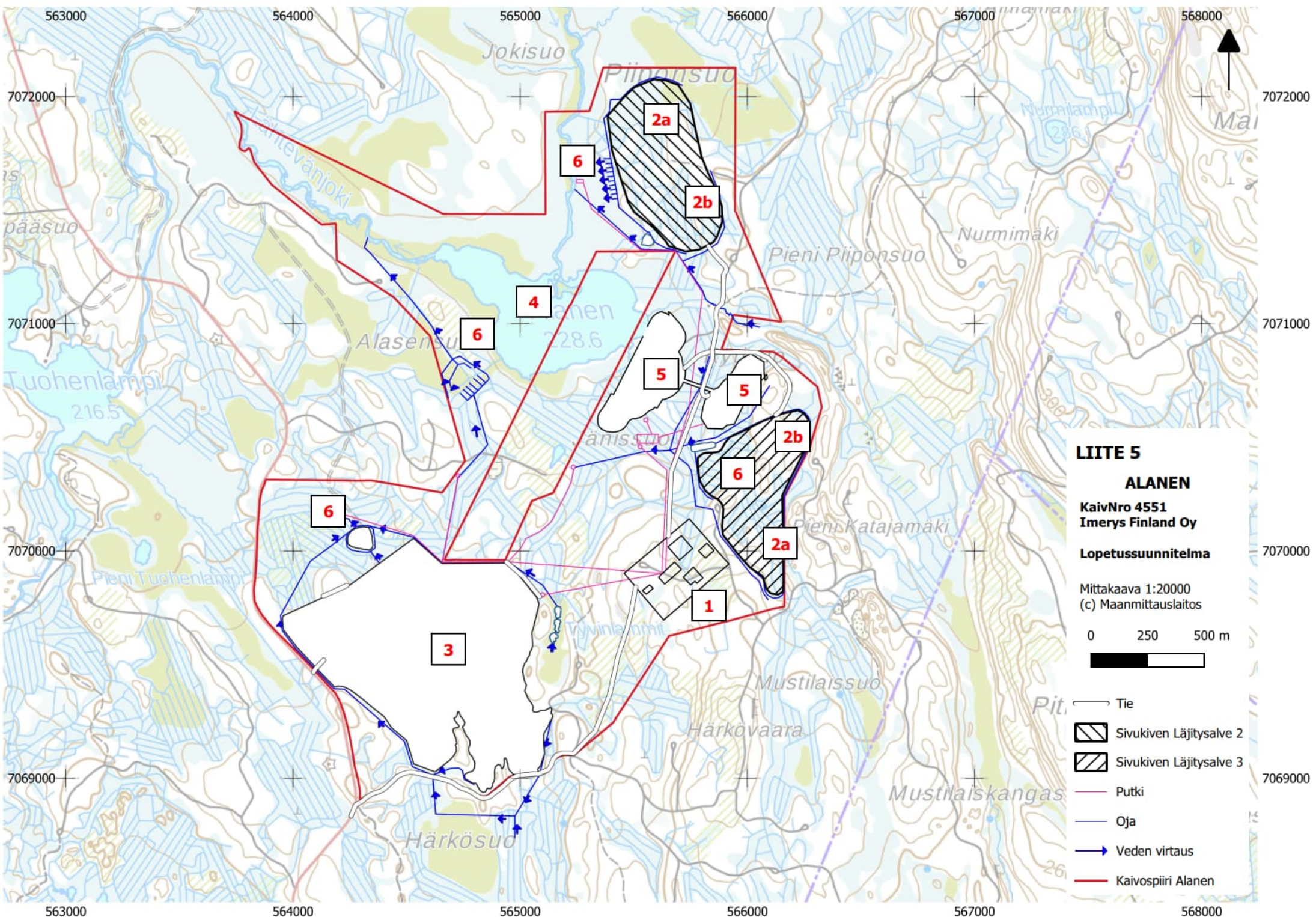
Mittakaava 1:5000
(c) Maanmittauslaitos

0 50 100 150 m



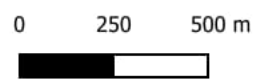
— Kaivospiiri Alanen





LIITE 5
ALANEN
 KaivNro 4551
 Imerys Finland Oy
 Lopetusuunnitelma

Mittakaava 1:20000
 (c) Maanmittauslaitos



- Tie
- Sivukiven Läjitysalue 2
- Sivukiven Läjitysalue 3
- Putki
- Oja
- Veden virtaus
- Kaivospiiri Alanen