

ILMOITUS KUULUTUKSESTA

Turvallisuus- ja kemikaalivirasto (Tukes) on kuuluttanut kaivoslain (10.6.2011/621) 40 §:n nojalla.

kullanhuuhdontaluvan jatkohakemuksen

Lupatunnus: HL2019:0051

Hakijat: Pekka Snellman, Marko Puustinen

Alueen sijainti: Inarin kunta, Köysivaara, 7,0 ha

Konekaivu, käsiteltävä maamäärä enintään 3000 m³ vuodessa. Hakija on hakenut määräystä toimeenpanoon muutoksenhausta huolimatta.

Nähtävilläolo

Kuulutus ja hakemusasiakirjat ovat nähtävänä 11.4.2024 – 20.5.2024 Tukesin verkkosivuilla osoitteessa <https://tukes.fi/paatokset-ja-kuulutukset/kullanhuuhdontaluvat>. Tiedoksisaannin katsotaan tapahtuneen seitsemäntenä (7) päivänä kuulutuksen julkaisusta.

Mielipiteet ja muistutukset

Mielipiteet ja muistutukset voi lähettää 20.5.2024 mennessä lupatunnus mainiten sähköisesti osoitteeseen kaivosasiat@tukes.fi tai osoitteeseen Tukes, PL 66, 00521 Helsinki

Lisätietoja

kaivosasiat@tukes.fi tai puh. 029 5052 263

KULLANHUHDONTALUPAHAKEMUS

Pakolliset kentät ovat merkitty tähdellä. Ennen hakemuksen toimittamista kaivosviranomaiselle, kullanhuhdontalupaa hakevan on huolehdittava, että pakolliset kohdat ovat täytetty asianmukaisesti.

1. HAKIJAN TIEDOT

1.1. Etu- ja sukunimi *

Pekka Snellman

1.2. Postiosoite *

1.3. Postinumero *

1.4. Postitoimipaikka *

1.5. Puhelinnumero

1.6. Sähköposti

1.7. Muut hakijat yhteystietoiin

Marko Puustinen

Kysymyksessä on jatkoaikahakemus olemassa olevalle lupa-alueelle.

2. ALUEEN TIEDOT

2.1. Ehdotus alueen nimeksi

Huppeli - eli nimi säilyy entisellään

2.2. Alueen pinta-ala * ha (enintään 5 ha)

2.3. Sijainti: Lappi, valtion omistama alue *

Inarin kunta

Sodankylän kunta

Sallan kunta

muu

mikä?

2.4. Haetun alueen tarkempi sijainti (joen, puron tarkkuudella)

Kyläjoen nimettömän latvahaaran alueella, Kutturään menevän tien eteläpuolella

2.5. Hakijan esitys luvan voimassaoloajaksi, mikäli vähemmän kuin 4 vuotta: 10 vuotta

2.6. Selvitys hakemuksen kohteena olevasta alueesta sekä alueen käyttöä koskevista rajoituksista sekä pääpiirteittäinen selvitys merkittävistä luonto- ja kullanhoidontakulttuuriarvoista alueella *

Selvitys mm. luonnonsuojelulain, erämaalain ja muinaismuistolain nojalla aluetta koskevista rajoituksista. Saamelaisten kotiseutualuetta ja erityistä poronhoitoaluetta koskevassa hakemuksessa on kyseisiä alueita koskevat säännökset otettava huomioon.

Alue on kokonaisuudessaan erityistä poronhoitoaluetta (Hammasstunturin paliskunta).
Alue on kokonaisuudessaan saamelaisten kotiseutualuetta.
Alueelta ei ole tavattu muinaismuistolain mukaisia muistomerkkejä tai kulttuurijäänteitä.
Alueella ei ole tavattu kullanhoidontakulttuurikohteita

2.7. Selvitys alueen käyttöä koskevien rajoitusten huomioon ottamisesta *

Alue ei kuulu mihinkään suojeluohjelmaan, vaan on talousmetsäaluetta. Aluetta on kauttaaltaan hakattu, mutta soiset ja hyvin harvapuustoiset alueet ovat hakkaamatta.
Ympäristössä on useita metsäautoteitä ja lukematon määrä ajouria.
Tälle paikalle tulee metsäautotie.
Hakijan käsityksen mukaan alueeseen ei kohdistu ympäristönsuojelullisia rajoituksia lainkaan.

2.8. Selvitys alueen oikeusvaikutteisista kaavoista ja mahdollisesti vireillä olevista kaavahankkeista sekä selvitys siitä, ettei haetulla alueella ole kaivoslain (621/2011) 46 §:n 1 momentin 1 ja 2 kohdassa tarkoitettua estettä *

Alueella on voimassa valtioneuvoston 27.12.2007 vahvistama Pohjois-Lapin maakuntakaava, mitä ollaan parhaillaan uudistamassa. Kaavassa haettu alue on merkitty: M1- metsä ja porotalousvaltainen alue. Aluetta voidaan käyttää pääasiallista käyttötarkoitusta sanottavasti haittaamatta ja luonnetta muuttamatta myös muihin tarkoituksiin.
Alueella ei ole voimassa yleiskaavaa.

Alueella ei ole mitään kaivoslain (621/2011) 46§ lueteltuja esteitä.

3. SELVITYS TOIMINNASTA JA TOIMINNAN VAIKUTUKSISTA

3.1. Kuvaus toiminnan määrästä, laadusta ja aikataulusta *

Tutkimus on tehty ja alue on todettu soveltuvan pienimuotoiseen koneelliseen kullankaivuun.
Toiminnan maksimivolyyymi on 3000 m³ ja toiminta jatkuu entisellään:
Kaivu tapahtuu lapiolla tai yhdellä yhden kaivinkoneen kaivuyksiköllä, jossa varsinainen tuotantokone on pieni tela-alustainen, ympäripyörivä pienoiskaivinkone.
Käytetty vesi on 100% kiertovettä ja sen kierrätysnopeus on enintään 1500l/min.
Apukoneena kaivupaikan valmisteluissa sekä ongelmallisissa tilanteissa voidaan käyttää ylimääräistä isompaa kaivinkonetta ja maisemoinnissa mahdollisesti puskuotraktoria.
Alustava aikataulu on:
Varsinainen kaivutyö 1 - 10 vuodet, jolloin myös maisemointia tehdään mahdollisuuksien mukaan.
Alueen maisemointi ja lopputyöt 10s vuosi

Varsinainen kaivutyö tehdään ns. kevyellä, alle 8 tn kaivinkoneella. Mikäli toimintaolosuhteet muuttuvat vaikeammaksi, voidaan toiminnassa käyttää toista n. 20 tn kaivinkonetta lisäkoneena.

3.2. Onko alueella tarkoitus suorittaa koneellista kullankaivuuta? Kyllä Ei

3.3. Onko hakijalla alueelle voimassaoleva ympäristölupa? Kyllä Ei

3.4. Onko hakemukseen liitetty kaivannaisjätteen jätehuoltosuunnitelma? * Kyllä Ei

3.5. Miten kulku alueelle järjestetään? *

Alueelle tulee metsäautotie

3.6. Selvitys niistä, joiden etua, oikeutta tai velvollisuutta asia saattaa koskea *

Mainitse mm. alueen paliskunta, sijoittuuko alue saamelaiden kotiseutualueelle, ym.

Hammastunturin paliskunta
Saamelaiskäräjät
Inarin kunta
Metsähallitus/Metsätalous

3.7. Hakijan arvio toiminnan ympäristö- ja muista vaikutuksista sekä selvitys toiminnan haitallisten vaikutusten ehkäisystä *

Jos kullanhuuhtontalupaa koskeva hakemus kohdistuu saamelaisten kotiseutualueelle, on toiminnan vaikutuksia arvioitava saamelaisten oikeuden kannalta alkuperäiskansana, koltta-alueella kolttalaissa säädettyjen tavoitteiden kannalta ja erityisesti poronhoitoalueella poronhoidon kannalta.

Alueella kaivetaan maata muutaman aarin verran kerrallaan, jonka jälkeen alue ennallistetaan. Alue pidetään porojen liikkumisen kannalta mahdollisimman turvallisena. Porot eivät ole toiminnasta ennenkään häiriytyneet, vaan hakeutuvat maakasojen päälle makoilemaan ja syövät mielellään ennallistetuissa paikoissa kasvavaa kortetta ja heinää.

Hakijan käsitys on, että alueen soistunut osa on enimmäkseen kesälaidunta.

Porotalouden lisäksi on hakijan mahdotonta tunnistaa mitään suoria tai välillisiä vaikutuksia saamelaisten oikeuteen harjoittaa kieltään ja kulttuuriaan. Alueella voi harjoittaa metsästystä kuten aiemminkin, alueella ei ole ollut koskaan kalastusmahdollisuuksia. Toiminta ei haittaa keräilyä eikä muuta luonnonkäyttöä. On vaikea kuvitella kuinka se vaikuttaisi saamelaiskulttuurin perinteisiin muotoihin, kuten keräilyyn, käsitöiden tekemiseen, tarinaperinteeseen tai joikaamiseen tai näiden nykyisiin muotoihin.

Laitumien pienenemisen taloudellinen vaikutus on enintään 20 sentin suuruinen vuodessa.

Alue ei kuulu koltta-alueeseen.

3.8. Selvitys toiminnan lopettamisesta ja siihen liittyvistä toimenpiteistä sekä jälkitoimenpiteistä *

Toiminta päätetään ympäristöluvan määräysten mukaisesti, mikäli päädytään alueen koneelliseen hyödyntämiseen. Kaivukuopat tasoitetaan ja sivuun siirretty orgaaninen aines laitetaan pintakerrokseksi. Mahdollisuuksien mukaan maisemointia tehdään vuosittain lopputöiden vähentämiseksi.

4. RAKENTAMINEN

4.1. Haetaanko alueelle lupaa rakentaa rakennus tai rakennelma tämän hakemuksen yhteydessä?

Kyllä

Ei

4.2. Perustelut rakentamistarpeelle

Perustelut rakentamistarpeen puuttumiselle:

Alueelle tuodaan asuntovaunu sekä kiinteällä rungolla oleva teltta sekä varusteiden kuivatustila, mihin tarvittaessa haetaan kunnalta toimenpidelupa.

4.3. Onko hakemukseen liitetty rakennusta tai rakennelmaa koskevat rakennuspiirustukset?

Kyllä

Ei

5. VAKUUS

Hakijan ehdotus vakuuden suuruudesta/selvitys sen tarpeellisuudesta. **Ehdotus perusteltava.**

Hakija esittää kolmeosaista vakuutta. Hakijan lapiokaivun ajaksi hakija ehdottaa vakuudeksi 1200 euroa, mikäli hakija laajentaa kaivuaan enintään 500 m3 konekaivuksi, hakija täydentää vakuutta 2500 euron suuruiseksi ja mikäli hakija laajentaa toimintaansa varsinaiseksi konekaivuksi (3000 m3), hakijan täydentää vakuuden 4000 m3 suuruiseksi.

Perustelut:

Kaivu pyritään toteuttamaan ensijaisesti mahdollisimman keveällä kaivinkoneella

Kaivu tehdään järjestelmällisesti pieninä kerta-aukaisuina.

Kalusto on kevyttä ja helposti siirrettävää.

Alueelle on helppo ja edullinen tulla: Metsäautotie on alueen rajalla ja sitä pitkin voi liikkua millä tahansa kalustolla ilman ongelmia..

Ympäristön kullankaivajilla on käytettävissään kaivinkonekalustoa, jolla lopputyöt on helppo tehdä, jos kaivaja ei itse siihen kykene.

6. MUUT TIEDOT

Muut hakemuksen käsittelyyn mahdollisesti vaikuttavat lisätiedot.

Hakija on harjoittanut kaivua aiemmin läheisillä muiden konekaivajien lupa-alueilla.

Hakija pyytää kaivosviranomaista ottamaan päätöksessään huomioon AVI:n ympäristöyksikön ympäristöluvista tekemän linjauksen, että pilaantumattoman maa-aineksen väliaikainen läjitys, mikä käytetään maisemointiin, ei muodosta sellaista kaivannaisjätteen jätealuetta, josta olisi laadittava erillinen jätehuoltosuunnitelma tai jolle olisi asetettava vakuus. Tämän linjauksen on hyväksynyt myös Vaasan hallinto-oikeus (esimerkki Selperinojan läheiseltä alueelta 14/0376/2 annettu 23.12.2014).

Hakija ei ole jättänyt ympäristölupahakemusta tässä yhteydessä, vaan hakee sitä, mikäli lapiokaivun tulokset ovat lupaavia, jolloin myös vakuutta täydennetään.

Hakija hakee toimeenpanomääräystä muutoksenhaun varalta suoraan päätätöksen yhteydessä. Koska kysymyksessä on jatkolupa, hakija näkee, että muutoksenhakuoikeus ei muutu tarkoituksettomaksi, vaikka toimeenpano sallitaan. Hakija esittää alueelle ylimääräiseksi vakuudeksi toimeenpanoluvan ajaksi 1000 euroa. Perustelu tälle on, että alue on hyvien kulkuyhteyksien päässä, lähistöllä on runsaasti muita kaivinkoneita ja Hakijan toiminta on pienimuotoista, eikä mahdollinen ylimääräinen maisemointi (mikäli esim HaO peruisi toimeenpanoluvan) tarkoita lopullista maisemointia, vaan tilanteen palauttamista silloiselle tasolle. Näistä syistä tehtävä työ olisi vähäinen ja pienin kustannuksin tehtävissä.

Hakija toimittaa tämän hakemuksen allekirjoitettuna paperiversiona kaivosviranomaiselle, missä yhteydessä myös virkatodistus toimitetaan.

Hakijalla on voimassa oleva ympäristöilmoitus. Kullanhuuhdontaluvan hakuprosessissa Saamelaiskäräjät on valitanut Tukesin päätöksestä Ps-HaO:n, mikä ratkaisi asian Hakijan hyväksi. Näissä kahdessa prosessissa on syntynyt runsaasti aineistoa, minkä Hakija pyytää ottamaan huomioon lupaharkinnassa. Hakijan käsitys on, että kyseinen aineisto on jo Tukesilla, mutta mikäli ei ole, niin Hakija eri pyynnöstä toimittaa materiaalipaketin Tukesille.

Hakemuksen laatimisessa on avustanut Antti Peronius, fm (geologi) Inari.

Hakijoiden puolesta ja valtuuttamana Antti Peronius, Inarin kunnan Virtaniemessä 24.9.2023

Allekirjoitus (kaikkien hakijoiden) *

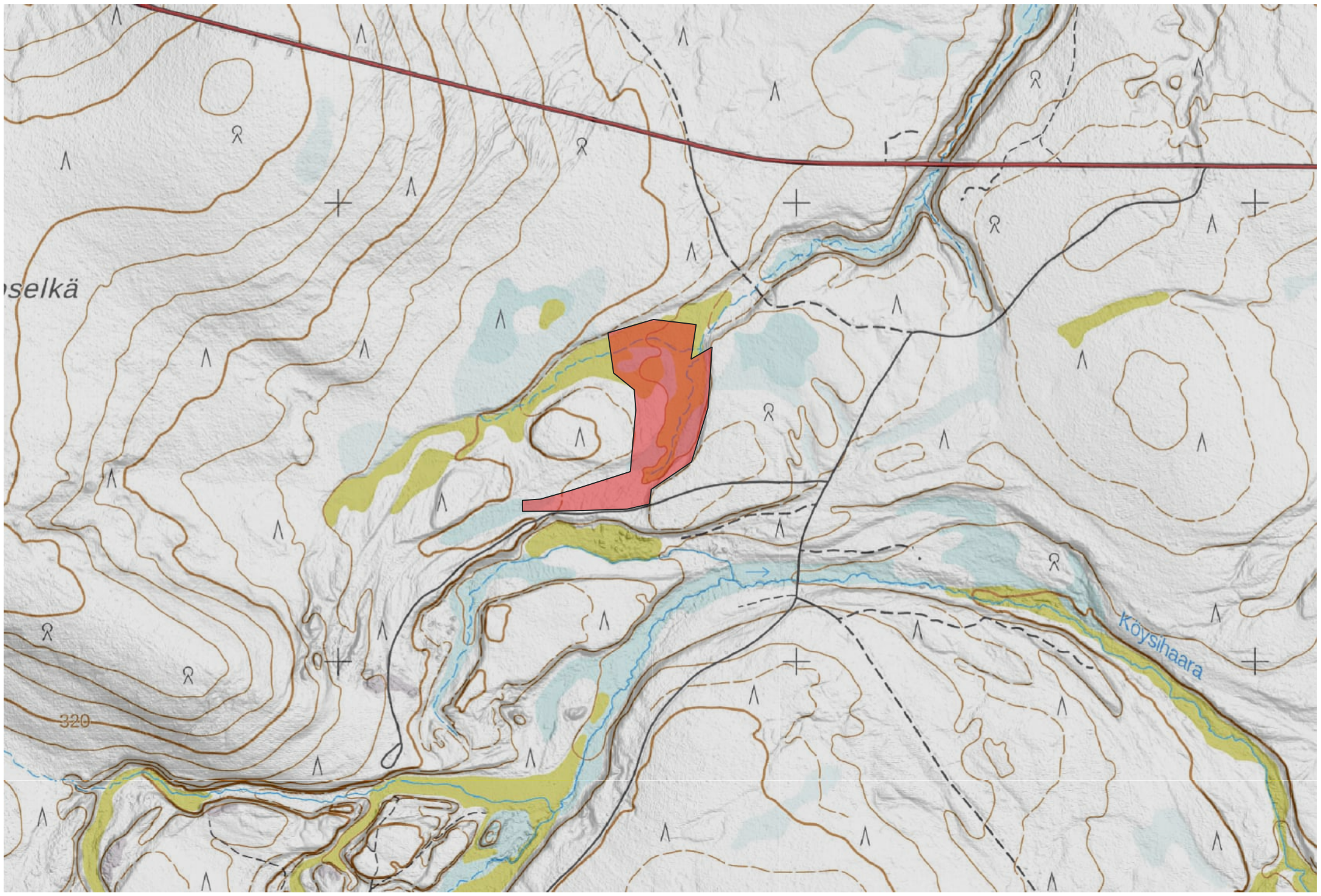
PAKOLLISET LIITTEET:

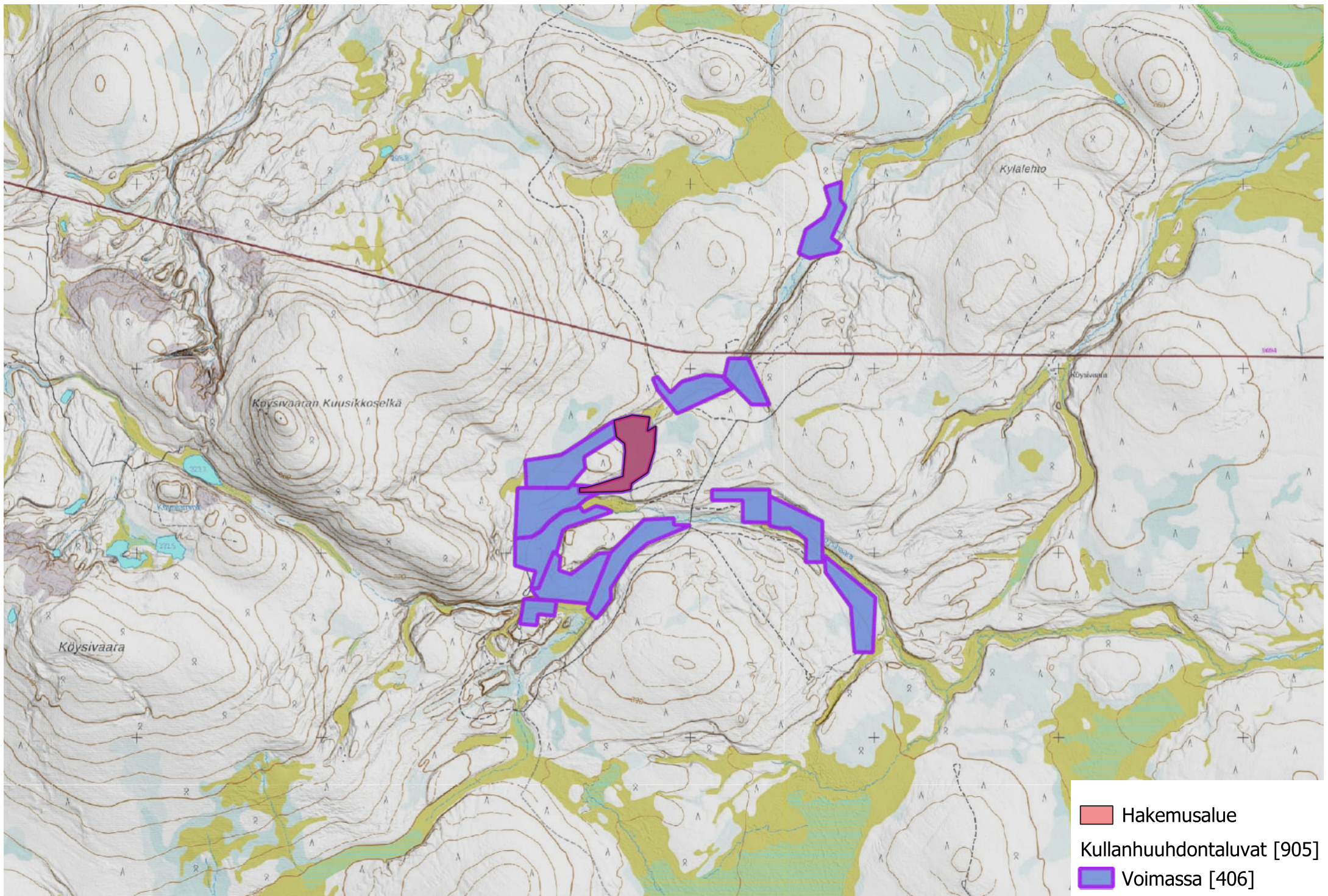
1. Hakijan virkatodistus (kaikkien hakijoiden)
2. Kartta alueesta
3. Kaivannaisjätteen jätehuoltosuunnitelma




Muista liittää hakemukseen kaikki tarvittavat liitteet!

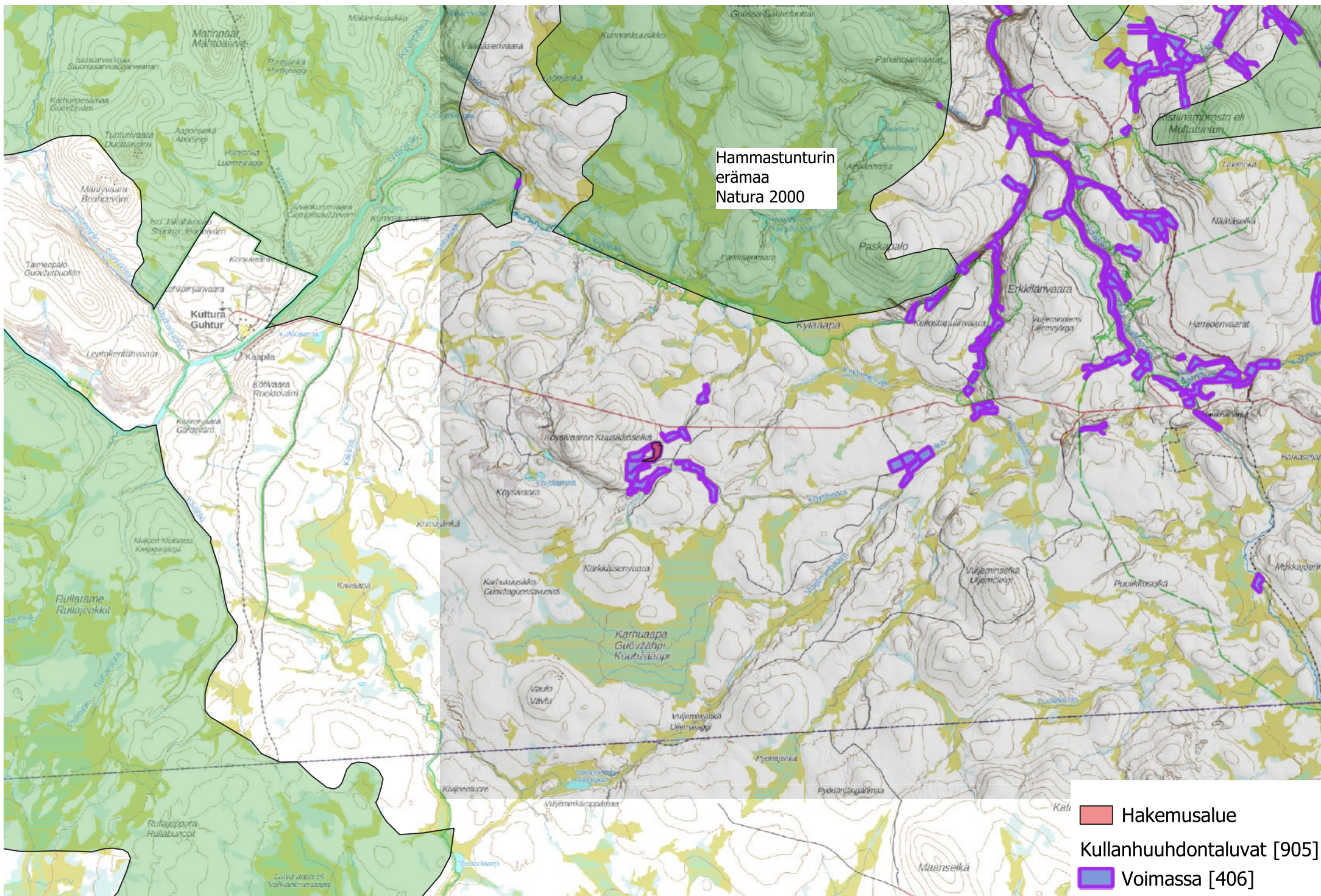
Lähetä hakemus

Tulosta hakemus








-  Hakemusalue
-  Kullanhuuhdontaluvat [905]
-  Voimassa [406]



Hammastunturin
erämaa
Natura 2000

-  Hakemusalue
-  Kullanhuudontaluvat [905]
-  Voimassa [406]