

Lapin Kullankaivajain Liitto ry

PÄÄTÖS KULLANHUHDONTALUVAN MYÖNTÄMISESTÄ

Kullanhuuhdentalupahakemus

Hakija: Lapin Kullankaivajain Liitto ry

Rekisterinro: 123.930

Vireilletulopvm: 15.4.2019

Etuoikeuspvm: 15.4.2019

Hakemuksen tarkoitus: Kullanhuuhdonta valtion omistamalla alueella.
Kaivoslain (621/2011) 4 luvun 22 §:n mukaan kullanhuuhdontaan valtion omistamalla alueella on oltava kaivosviranomaisen lupa.

PÄÄTÖS

Turvallisuus- ja kemikaalivirasto myöntää kaivoslain (621/2011) nojalla edellä mainitulle hakijalle kullanhuuhdentaluvan lupatunnuksella HL2019:0014.

Perustelut: Hakija on osoittanut, että kaivoslaissa (621/2011) säädetyt edellytykset täyttyvät eikä kaivosviranomaisen selvityksen (liite 3) perusteella luvan myöntämiselle ole kaivoslaissa säädettyä estettä. Hakija on pienentänyt aluetta lupaprosessin aikana prosessissa annetun lausunnon perusteella. Kaivoslaki (621/2011) 45 § ja 50 §.

Kullanhuuhdentaluvan haltijalla on tässä luvassa mainitulla kullanhuuhdonta-alueella yksinoikeus etsiä ja kartoittaa maaperässä esiintyvää kultaa, ottaa talteen ja hyödyntää maaperässä esiintyvää kultaa huuhtomalla sekä ottaa talteen ja hyödyntää huuhtonnan sivutuotteena irtomaasta löytyvät platinahiput sekä jalo- ja korukivet.

Kullanhuuhdonta-alueen tiedot

Pinta-ala: 3,5 ha

Alueen nimi: Paavinpalikka

Sijainti: Inari, Laanioja, Metsähallituksen hallinnoima valtionmaa, metsätalousalue.

Alueen sijainti ja rajat ilmenevät tämän päätöksen liitetystä kartasta (liite 2)

Päätöksen täytäntöönpano

Kullanhuuhdentalupaan perustuvat toimenpiteet saa aloittaa, kun siihen oikeuttava lupapäätös on lainvoimainen ja luvassa määrätty vakuus on asetettu. Jos kullanhuuhdentalupaan perustuvat toimenpiteet edellyttävät muualla lainsäädännössä vaadittua lupaa, saa toimenpiteen kuitenkin aloittaa vasta, kun asianomainen lupapäätös on

lainvoimainen tai toiminnan aloittamiseen on saatu oikeus asiassa toimivaltaiselta viranomaiselta.

Täytäntöönpano muutoksenhausta huolimatta

Toiminta alueella voidaan aloittaa muutoksenhausta huolimatta tämän lupapäätöksen ehtoja noudattaen. Muutoksenhakutuomioistuin voi valituksesta kumota täytäntöönpanosta muutoksenhausta huolimatta annetun määräyksen.

Perustelut: Kaivoslaki (621/2011) 169 §

Luvan saaja on hakemuksen yhteydessä hakenut lupaa toiminnan aloittamiseen muutoksenhausta huolimatta. Alueella on harjoitettu kullanhuuhdonta kaivosviranomaisen rekisteritietojen perusteella aiemminkin. Kun huomioidaan alueen sijainti, aiempi toiminta alueella sekä haetun toiminnan määrä, voidaan todeta, että toiminnan aloittaminen lupaehtojen mukaisesti ei aiheuta alueella sellaisia muutoksia, että se tekisi mahdollisen muutoksenhaun tarpeettomaksi.

Lupamääräykset

Päätöksen voimassaolo:

Kullanhuuhdonta-lupa on voimassa neljä (4) vuotta päätöksen lainvoimaiseksi tulosta.

Perustelut: Luvan voimassaoloaika on lain sallima enimmäisaika luvan voimassaololle, koska kullanhuuhdonnan ei katsota aiheuttavan yleiselle tai yksityiselle edulle sellaista vahinkoja tai haittaa, että luvan voimassaoloaika olisi lyhennettävä.

Menetelmät:

Tämä lupa oikeuttaa lapiokaivun harjoittamiseen lupa-alueella. Vuotuinen kaivumäärä on noin 20-40m³.

Perustelut: Lupahakemuksen mukaisesti.

Kullanhuuhdonta-alueen kunnossapito

Kullanhuuhdonta on rajoitettava välttämättömiin toimenpiteisiin. Kullanhuuhdonta-luvan nojalla tapahtuvasta toiminnasta ja muusta kullanhuuhdonta-alueen käytöstä ei saa aiheutua haittaa ihmisten terveydelle tai vaaraa yleiselle turvallisuudelle, olennaista haittaa muulle elinkeinotoiminnalle, merkittäviä muutoksia luonnonolosuhteissa, harvinaisten tai arvokkaiden luontoesiintymien olennaista vahingoittumista, merkittävää maisemallista haittaa tai muille lähistöllä olevien alueiden käyttötarpeille haittaa tai vahinkoa eikä vahinkoa alueella sijaitseville kulttuurihistoriallisesti arvokkaille rakennuksille ja niiden pihapiirille. Kullanhuuhdonta-luvan haltijan on pidettävä kullanhuuhdonta-alue sellaisessa kunnossa, että se jatkuvasti täyttää turvallisuuden vaatimukset eikä haitallisia ympäristövaikutuksia, kuten esimerkiksi maa-aineksen kulkeutumista vesistöön luvanmukaisen toiminnan johdosta aiheudu.

Perustelut: Kaivoslaki (621/2011) 24 §.

Poronhoidolle aiheutuvien haittojen vähentäminen

Kullanhuuhdontaluvan haltijan on estettävä porojen joutuminen jyrkkäreunaisiin kaivukuoppiin kaivukauden aikana ja kaivukauden jälkeen luiskattava kaivannot siten, ettei niistä aiheudu vaaraa alueella liikkuville poroille tai porotalouden harjoittajille. Lupa-alueelle ei saa virittää puiden väliin naruja tai muuta vastaavaa, joka voi aiheuttaa vaaratilanteita alueella mahdollisesti liikkuville. Mahdolliset kuopat on merkittävä riittävän näkyvästi heijastinkepein. Toiminta-aikana alueella mahdollisesti laiduntaville poroille ei saa aiheuttaa häiriötä.

Perustelut: Kaivoslaki (621/2011) 50 §.

Alue kuuluu Ivalon paliskunnan alueeseen. Lupamääräyksessä mainituilla toimenpiteillä vähennetään kullanhuuhdonnasta poronhoidolle aiheutuvia haittoja erityisellä poronhoitoalueella. Myös tämän luvan muissa lupamääräyksissä kielletään olennaisen haitan aiheuttaminen muille elinkeinoille sekä määrätään aiheutuneiden vahinkojen ja haittojen korvaamisesta. Alueen läheisyydessä ei ole erityisiä porotalouden rakenteita.

Saamelais- ja koltta-asioihin liittyvät määräykset

Kullanhuuhdontaluvan haltijan on huolehdittava, ettei toiminnasta yksin tai yhdessä muiden vastaavien lupien tai alueiden muiden käyttömuotojen kanssa aiheudu sellaista haittaa, joka olennaisesti heikentäisi edellytyksiä harjoittaa saamelaiselinkeinoja taikka muutoin ylläpitää ja kehittää saamelaiskulttuuria. Mikäli olennaista haittaa aiheutuu, toiminta on keskeytettävä ja aiheutunut haitta korjattava välittömästi.

Perustelut: Alue sijaitsee saamelaisten kotiseutualueella. Annetuissa lausunnoissa esiin tulleet saamelaiselinkeinojen harjoittamiseen ja saamelaiskulttuurin ylläpitämiseen liittyvät yksilöidyt asiat on otettu huomioon tämän luvan muissa lupamääräyksissä, erityisesti saamelaiskulttuurin kannalta tärkeänä pidettävään poronhoitoon kohdistuvat vaikutukset on huomioitu lupamääräyksessä poronhoidolle aiheutuvien haittojen vähentämiseksi.

Kullanhuuhdonta koskeva selvitysvelvollisuus

Kullanhuuhdontaluvan haltijan tulee vuosittain toimittaa Turvallisuus- ja kemikaalivirastolle selvitys talteen otetun kullan ja käsitellyn irtomaan määrästä sekä rakentamisesta kullanhuuhdonta-alueella ja muusta alueen käytöstä.

Selvityksen tulee sisältää:

- 1) talteen otetun kullan määrä grammoina
- 2) käsitellyn irtomaan määrä irtokuutiometreinä
- 3) käytetyt tutkimus- ja työmenetelmät
- 4) kullanhuuhdonta-alueella työskentelevien henkilöiden määrä henkilötyöpäivinä

- 5) työskentelyaika kullanhuuhdonta-alueella
- 6) tehdyt maisemointi- ja jätehuoltotoimenpiteet

Selvitys on jätettävä kaivukautta seuraavan vuoden maaliskuun loppuun mennessä.

Perustelut: Kaivoslaki (621/2011) 28 §, asetus kaivostoiminnasta (391/2012) 9 §.

Kaivannaisjätteen jätehuoltosuunnitelma ja sen noudattaminen

Kullanhuuhdontaluvan haltijan on noudatettava viranomaiselle toimittamaansa kaivannaisjätteen jätehuoltosuunnitelmaa.

Perustelut: Kaivoslaki (621/2011) 25 §. Kullanhuuhtoja on velvollinen huolehtimaan maa- ja kivennäisjätteen synnyn ehkäisemisestä, sen haitallisuuden vähentämisestä sekä jätteen hyödyntämisestä tai käsittelemisestä.

Vakuus

Kullanhuuhdontaluvan haltijan on asetettava 1200 euron suuruinen pankkitalletusvakuus Turvallisuus- ja kemikaalivirastolle kaivoslakiin perustuvasta toiminnasta aiheutuneen vahingon ja haitan korvaamista sekä kaivoslain mukaisten jälkitoimenpiteiden suorittamista varten.

Perustelut: Kaivoslaki (621/2011) 107 §

Vakuus määräytyy hakemuksessa esitetyn kaivumenetelmän ja alueen ominaisuuksien perusteella.

Alueella on suunniteltu harjoitettavan lapiokaivua. Alue on helposti saavutettavissa.

Ilmoitus kullanhuuhdonta-alueen maastotöistä

Kullanhuuhdontaluvan haltijan on ilmoitettava etukäteen kirjallisesti alueen hallinnasta vastaavalle Metsähallitukselle sekä alueen paliskunnalle ja saamelaiskäräjille kaikista maastotöistä, jotka voivat aiheuttaa vahinkoa tai haittaa. Maastotöitä koskevassa ilmoituksesta on käytävä ilmi:

- 1) töistä vastaavan henkilön nimi sekä yhteystiedot;
- 2) arvioitu maastotöiden aloitusajankohta ja kesto;
- 3) tarkempi selvitys, mitä maastotöitä tehdään sekä mitä työmenetelmiä ja koneita käytetään;
- 4) arvio toimenpiteiden määrästä;
- 5) alueella työskentelevien henkilöiden lukumäärä;
- 6) arvio maastotöiden vaikutuksista ympäristöön;
- 7) tarvittaessa selvitys muista seikoista, joilla voi olla merkitystä.

Maastotöitä koskevaan ilmoitukseen on liitettävä kartta, johon on merkitty alue, jolla maastotöitä tullaan tekemään. Ilmoitus on tehtävä viimeistään kuukautta ennen maastotöihin ryhtymistä.

Perustelut: Kaivoslaki (621/2011) 27 §, Asetus kaivostoiminnasta (391/2012) 7 §.

Jälkitoimenpiteet

Kun kullanhuuhdontalupa on rauennut tai peruutettu, on kullanhuuhdontaluvan haltijan saatettava kullanhuuhdonta-alue välittömästi yleisen turvallisuuden vaatimaan kuntoon, poistettava rakennukset ja rakennelmat sekä laitteet, huolehdittava alueen kunnostamisesta ja siistimisestä sekä saatettava alue mahdollisimman luonnonmukaiseen ja maisemallisesti tyydyttävään tilaan. Kullanhuuhdontaluvan haltijoiden on tehtävä viipymättä kirjallinen ilmoitus Turvallisuus- ja kemikaalivirastolle ja Metsähallitukselle, kun edellä mainitut toimenpiteet on saatettu loppuun. Ilmoitus on kuitenkin tehtävä viimeistään vuoden kuluttua luvan raukeamisesta tai peruuttamisesta. Ilmoituksen tulee sisältää tieto jälkitoimenpiteiden päättymispäivästä sekä kuvaus toteutetuista jälkitoimenpiteistä.

Perustelut: Kaivoslaki (621/2011) 29 §.

Korvaus alueen hallinnasta vastaavalle viranomaiselle

Kullanhuuhdontaluvan haltijan on suoritettava Metsähallitukselle vuotuista korvausta 50 euroa hehtaarilta. Kullanhuuhdontakorvaus on ensimmäiseltä vuodelta maksettava viimeistään 30 päivänä siitä, kun kullanhuuhdontalupa on tullut lainvoimaiseksi tai kaivosviranomaisen on antanut määräyksen päätöksen täytäntöönpanosta muutoksenhausta huolimatta. Seuraavina vuosina korvaus on maksettava viimeistään 15 päivänä maaliskuuta.

Perustelut: Kaivoslaki (621/2011) 102 §

Vahinkojen ja haittojen korvaaminen kullanhuuhdonta-alueella

Kullanhuuhdontaluvan haltijan on korvattava kullanhuuhdonta-alueella tapahtuvasta kaivoslakiin perustuvasta toiminnasta aiheutuneet vahingot ja haitat, jollei jonkin toimenpiteen osalta korvauksesta toisin säädetä.

Perustelut: Kaivoslaki (621/2011) 103 §.

Luvan muuttaminen

Mikäli kullanhuuhdontaa koskevien toimenpiteiden määrässä, laadussa tai aikataulussa tapahtuu sellainen muutos, että lupamääräyksiä on tarpeen tarkistaa, on luvanhaltijan haettava kullanhuuhdontaluvan muuttamista kaivosviranomaiselta.

Perustelut: Kaivoslaki (621/2011) 69 §.

Luvan jatkaminen

Mikäli luvan voimassaoloa halutaan jatkaa, tulee hakemus luvan voimassaolon jatkamiseksi toimittaa kaivosviranomaiselle viimeistään kaksi kuukautta ennen luvan voimassaolon päättymistä. Hakemukseen tulee liittää lupaharkinnan kannalta tarpeelliset ja luotettavat

selvitykset alueella harjoitetun toiminnasta ja siitä, että alueella on edelleen edellytyksiä löytää kultaa.

Perustelut: Kaivoslaki (621/2011) 66 §, asetus kaivostoiminnasta (391/2012) 27 §.

Rakentaminen

Alueelle ei saa rakentaa kaivoslain mukaisia rakennelmia.

Perustelut: Kaivoslaki (621/2011) 26 §.

Hakemuksessa ei ole haettu lupaa rakennelmien rakentamiseen.

Maastoliikenne

Kullanhuudonta-alueella ja sen ulkopuolella tapahtuva maastoliikenne edellyttää maastoliikennelain mukaisen luvan maanomistajalta.

Perustelut: Maastoliikennelaki (1710/1995) 2 luku 4§

Lupahakemuksen käsittely

Lupahakemuksesta tiedottaminen

Turvallisuus- ja kemikaalivirasto on tiedottanut hakemuksesta kuuluttamalla siitä 30 päivän ajan Turvallisuus- ja kemikaaliviraston sekä Inarin kunnan ilmoitustauluilla. Lausunnot ja mielipiteet on tullut toimittaa viimeistään 9.12.2019.

Lausuntopyynnöt ja lausunnot hakemuksesta

Hakemuksesta on lähetetty lausuntopyynnöt ja saatu lausunnot seuraavasti:

- 1) Turvallisuus- ja kemikaaliviraston lausuntopyyntö Ivalon paliskunnalle 8.11.2019
Ivalon paliskunta ei ole antanut lausuntoaan hakemuksesta
- 2) Turvallisuus- ja kemikaaliviraston lausuntopyyntö Metsähallitukselle 8.11.2019
Metsähallituksen lausunto 6.11.2019

Tukes on pyytänyt kaivoslain (621/2011) 37 §:n nojalla Metsähallitukselta lausuntoa kullanhuudontalupahakemuksesta HL2019:0014.

Tukes pyytää lausuntopyynnössään kaivoslain 38 §:n nojalla myös Metsähallituksen perusteltua näkemystä alueen hallinnasta vastaavana viranomaisena hakemuksen mukaisen toiminnan vaikutuksesta saamelaisien oikeudelle alkuperäiskansana ylläpitää ja kehittää kieltään ja kulttuuriaan, huomioiden alueen läheisyydessä olevat muut vastaavat luvat ja muut maankäyttömuodot.

Kullanhuudonta-alue sijaitsee Metsähallituksen hallinnoimalla alueella Inarin kunnassa Laanilassa Laaniojalla ja Piispanojalla.

Hakemusalueen pinta-ala on 4,6 ha ja vuosittainen lapiolla käsiteltävä määrä on noin 20-40 m³ ja voimassaoloajaksi esitetään neljää vuotta, koska kyseessä on uusi lupahakemus. Kyseessä on ns. liiton jäsenvaltaus, jossa jäsenet voivat kaivaa.

Alue on Saariselän yleiskaavassa, alue 1 (Kaunispää-Laanila) osin metsä- ja porotalousvaltainen alue (M-p) sekä osin pohjoisosaltaan loma-asuntoalue (RA-2).

Alue sijaitsee poronhoitolain tarkoittamalla (848/1990) erityisellä poronhoitoalueella Ivalon paliskunnassa ja saamelaiskäräjistä annetun lain (974/1995) 4 §:ssä tarkoitetulla saamelaisten kotiseutualueella.

Metsähallituksen maankäyttöluokituksessa alue on metsätalousalue, erityisiä ulkoiluarvoja ja Ylä-Lapin luonnonvarasuunnitelmassa matkailun painopistealue (<https://julkaisut.metsa.fi/julkaisut/show/1696>). Metsähallituksella ei ole tällä hetkellä tiedossa ko. alueen lähistöllä nykyistä maankäyttöä muuttavia suunnitelmia. Hakemusalueen välittömässä läheisyydessä ei ole matkailun yritystoimintaa eikä erityistä virkistyskäyttöä. Hakemusalue on Metsähallituksen kokonaan hallinnoiman ja maastoliikenneluvan vaativan tiestön välittömässä läheisyydessä. Ilman maastoliikennelupaa alueelle pääsee ajoneuvolla lähimmillään noin 300 metrin päähän.

Alueella on harjoitettu metsätaloustoimintaa ja tarve- ja polttopuun ottoa vuosikymmeniä sitten. Hakemusalue on pieneltä osin metsätaloustoiminnan piirissä olevaa kivennäismaata ja osin kitu- ja joutomaata. Nykyisellään kullanhuuhdonta-alueen ympäröivät metsämaat ovat pääosin nuorta ja keski-ikäistä mäntyä kasvavaa kuivan ja kuivahkon kankaan kasvatusmetsää. Alue on luontaisesti uudistuvaa.

Kullanhuuhdontaluvan haltija on kaikilta osin vastuussa Metsähallitukselle ja kolmannelle osapuolelle kaivutoiminnasta mahdollisesti aiheutuvista vahingoista. Kullanhuuhdonta-alueilla luvanhaltija on velvollinen korvaamaan Metsähallitukselle aiheuttamansa puustovauriot ja liian aikaisesta puuston hakkaamisesta aiheutuvat tuoton menetykset. Polttopuiden ottoon saa maksullisen hakkuutähdeluvan, mutta ko. alueelta ei saa ottaa ns. maapuuta. Kullanhuuhdontaan tarvittavan harkintaperusteisen maastoliikenneluvan saa tarvittaessa Metsähallitukselta. Hakija on ilmoittanut, ettei tarvetta maastoliikenneluville ole. Huuhdonta-alueen ulkopuolelle sijoittuvaan majoittumiseen tulee hakea lupa Metsähallitukselta. Hakija ei ole esittänyt lupaa rakentamiselle alueelle.

Tällä hetkellä Metsähallituksella ei ole tiedossa, että hakemusalueella olisi uhanalaisten kasvien ja eläinten esiintymiä, petolintujen pesintää tai tunnettuja kulttuuriperintökohteita. Alueelta tai sen välittömästä läheisyydestä ei ole kartoitettu muinaismuistolain (17.6.1963/295) suojaamia muinaisjäänneksiä tai muita kulttuuriperintökohteita. Jos maata kaivettaessa tai muuta työtä suoritettaessa tavataan kiinteä muinaisjäänne, on työ

muinaisjäännöksen kohdalta heti keskeytettävä ja ilmoitettava kohde Museovirastolle tarpeellisia toimenpiteitä varten. Ilman muinaismuistolain nojalla annettua lupaa kiinteän muinaisjäännöksen kaivaminen, peittäminen, muuttaminen, vahingoittaminen, poistaminen ja muu siihen kajoaminen on kielletty. Myös muut alueella mahdollisesti olevat kulttuuriperintökohteet, kuten vanhat kullankaivun historiaan liittyvät jäännökset, tulee ottaa huomioon maankäytössä. Metsähallitus toteaa kuitenkin, että tällä hetkellä Metsähallituksen tiedossa ei ole em. kohteita hankkeen alueella, mutta Metsähallitus ei tule myöskään tekemään alueella maastokartoituksia ko. hankkeen johdosta. Metsähallitus ei täten sitoudu tällä lausunnollaan vastuuseen alueen mahdollisista kartoittamattomista ja vielä löytymättömistä kohteista.

Luonnonsuojelu- ja vesilain viranomaisvalvonnasta alueella vastaa Lapin ELY-keskus. Tarkemmat tiedot mainituista alueen vesiluontotyypeistä, suojelualueista, rauhoitetuista ja suojelluista kohteista ja lajeista sekä haetun toiminnan vaikutuksista niihin antaa Lapin ELY-keskus.

Ivalojokeen laskeva Tolosjoki on merkittävää alkuperäisen vaeltavan taimenen lisääntymis- ja poikastuotantoaluetta. Taimenen lisäksi vesistöalueella on alkuperäisiä harjus-, siika-, hauki- ja ahvenkantoja.

Kalakantojen selviytyminen ympäristömuutoksista perustuu niiden riittävän laajaan geenipohjaan. Lohikalojen osalta geenipohjan monimuotoisuutta lisää vesistöalueen osakannat. Taimenen osalta jokainen sivupuro aina latvoille asti turvaa Ivalojoen alkuperäisen taimenkannan olemassaolon. Taimenen osakannat ovat usein pienissä latvapuroissa eläviä purotaimenia, tammukoita, jotka varmistavat geenipohjan säilymisen osallistamalla isojen monikiloisten taimenien kutuun. Vaelluskutuisissa joissa ei tule onkia taimenenpoikasia tammukoina.

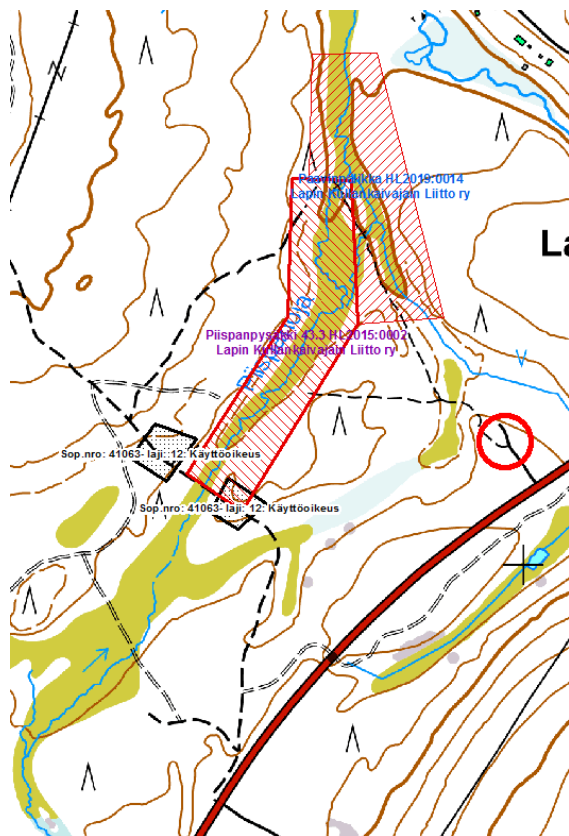
Kullankaivuun haitalliset vaikutukset konkretisoituvat, mikäli kullanhuuhdonnan vuoksi alapuoliseen vesistöön pääsee hienojakoista maa-ainesta ja ravinteita. Pohjan liettyminen tuhoaa lohikaloille tärkeitä kutu- ja poikastuotantoalueita sekä kuoriutuneita poikasia ja kehitymässä olevaa mätää.

Metsähallitus pyytää muistuttamaan kaivajaa seuraavista asioista mahdollisen luvan myöntämisen yhteydessä:

- Kaivutoiminta tulee tapahtua siten, että alapuoliseen vesistöön ei pääse liettymistä ja rehevöitymistä aiheuttavaa mineraaliainesta eikä ravinteita
- Kaivukauden päättyessä jyrkät kaivantojen reunat on luiskattava. Reunat on myös merkittävä maastoon riittävän näkyvästi porotaloutta haittaamattomalla tavalla
- Tiestön käyttöä koskee laki yksityisistä teistä (15.6.1962/358) ja tiestön käytöstä päättää tienpitäjä. Ko. tapauksessa tienpitäjä on Metsähallitus alueelle johtavan tiestön kulkiessa

Metsähallituksen hallinnassa olevalla valtionmaalla. Kullanhuuhdontalupa ei anna suoraan oikeutta tiestön käyttöön. Metsähallitus ei yleensä rajoita teillä kevyttä liikennettä, mutta raskaisiin kuljetuksiin on oltava Metsähallituksen lupa. Alueella oleva Metsähallituksen metsäautotiestö on erittäin heikkokuntoista. Metsähallitus ei vastaa tiestön huonosta kunnosta ihmisille ja kalustolle mahdollisesti aiheutuneista vahingoista. Raskaiden kuljetusten ja muun liikennöinnin mahdollisesti aiheuttamat vauriot tiestölle tulee aiheuttajan korvata

- Alueelle on maastoliikennelain tarkoittamia uria, joihin kullanhuuhdontaan tarvittavan maastoliikenneluvan saa tarveharkintaisesti Metsähallitukselta. Luvan käyttöön sisältyy maastoliikenteeseen liittyviä ehtoja. Metsähallitus ei tässä tapauksessa myönnä Lapin Kullankaivajain Liitto ry:n jäsenille maastoliikennelupia. Lapin Kullankaivajain Liitto ry voi saada alueen huoltoon lupia.
- Kaivutyöhön liittyvä leiriytyminen ja muu toiminta tulee tapahtua kullanhuuhdonta-alueen sisäpuolella ja tarkoitusta varten aiemmin vuokratulla alueella. Uusia leirialueita ei tule sallia mm. valtatie 4:n pistolle, jolla on havaittu mm. leirisaunoja ja leiriytymistä



- Puuston poisto on tehtävä kaivun etenemisen mukaan kaivukausittain etukäteen Metsähallituksen kanssa sopien. Puusto on korvattava
- Lapin Kullankaivajain Liitto ry:n on huolehdittava alueen käytöstä jäsenistöään riittävästi ohjeistamalla

Hallituksen esityksessä kaivoslaista todetaan, että arvioinnissa olisi lähinnä tarpeen kiinnittää huomiota saamelaiskulttuurin kannalta tärkeänä pidettävään poronhoitoon kohdistuviin vaikutuksiin.

Metsähallitus arvioi, ettei porotalouden rakenteille kyseessä olevassa tapauksessa aiheudu haittaa, koska rakenteita ei ole lupahakemusalueella eikä välittömässä lähiympäristössä. Porotalouden TOKAT-paikkatietojärjestelmän mukaan alue on porojen ympärivuotista laidunaluetta.

Korkeimman hallinto-oikeuden päätöksessä 4.2.2015 (taltionumero 275, Saamelaiskäräjien valitus ympäristölupa-asiassa, joka koski koneellista kullankaivua) todetaan seuraavasti: ”Nyt puheena olevassa asiassa on kysymys pienessä mittakaavassa tapahtuvasta kullankaivusta alueella, jota käytetään tähän tarkoitukseen vain osa vuotta ja silloinkin tiukkojen lupamääräysten puitteissa. Sanotulla toiminnalla ei aiheuteta haittaa saamelaiskulttuurille ja vaikutukset saamelaisten perinteiselle elinkeinolle, kuten poronhoidolle, kalastukselle, metsästykselle tai ympäröivälle luonnolle jäävät hyvin paikallisiksi”. KHO:n päätöksen kohteena oleva kullanhuuhtontalupahakemus on HL2012:0057, Midas 2 ja pinta-alaltaan 3,4 ha.

Viitaten edellä mainittuun korkeimman hallinto-oikeuden päätökseen sekä po. kullanhuuhtontahakemusalueen vähäiseen pinta-alaan ja ympäröivän alueen muuhun maankäyttöön Metsähallitus arvioi, ettei toiminnasta aiheudu haittaa yksittäisenä kohteena saamelaiskulttuurin harjoittamiselle. Puheena olevan luvan ja ympärillä olevien muiden kullanhuuhtontalupien yhteisvaikutuksella voi olla paikallisesti jonkin verran haittaa porotaloudelle.

3) Turvallisuus- ja kemikaaliviraston lausuntopyyntö Inarin kunnalle 8.11.2019
Inarin kunnan lausunto 14.11.2019

Hakemuksen kohdistumisesta eri kaavamääräysten alueille selvitys ohessa.

Hakemuksen osalta ei ole huomautettavaa siltä osin, kun valtaus sijoittuu yleiskaavan mukaiselle M-p alueelle. Siltä osin kun valtaus sijoittuu yleiskaavan mukaiselle MY-alueelle Inarin kunta vastustaa kullanhuuhtontaluvan myöntämistä.

4) Turvallisuus- ja kemikaaliviraston lausuntopyyntö Lapin elinkeino-, liikenne- ja ympäristökeskukselle 8.11.2019

Lapin elinkeino-, liikenne- ja ympäristökeskuksen lausunto 3.12.2019

Haettava kullanhuuhtonta-alue sijaitsee Inarin kunnan alueella, Laanilassa, Piispanojalla.

Alue ei sisälly luonnonsuojeluohjelma- tai luonnonsuojelualueisiin ei myöskään erämaa-alueisiin eikä Natura 2000 -suojelualueverkostoon.

Kullanhuuhdonta-alue sijaitsee poronhoitolain (1990/848) tarkoittamalla erityisellä poronhoitoalueella Ivalon paliskunnassa. Alue on Saamelaiden kotiseutualueetta (laki saamelaiskäräjistä 1995/974 4§) ja se on Metsähallituksen hallinnassa olevaa valtion maata.

Luontoarvojen suojelu

Kullanhuuhdonta-alueella ei Hertta-rekisterin Eliöt-tietokannan mukaan (SYKE) ole luonnonsuojelulain 42 §:n nojalla koko maassa rauhoitettujen kasvilajien, 46 §:n uhanalaisten lajien tai 47 §:n erityisesti suojeltavien lajien esiintymiä ja eläinten havaintopaikkoja, eikä luontodirektiivin liitteiden II ja IV lajien esiintymiä ja eläinten havaintopaikkoja.

Mikäli alueelta havaitaan edellä mainittuja lajeja, on huuhdonta-alueen toiminta järjestettävä siten, että siitä ei aiheudu luonnonsuojelulaissa kiellettyä seurausta, kuten lajin heikentämistä tai häviämistä eikä lajin elinympäristön heikentämistä tai tuhoutumista.

Tarvittaessa edellä mainitut laji- ja luontotyyppiesiintymät, samoin kuin vesilain nojalla suojellut lähteet, on rajattava huuhdonta-alueen ulkopuolelle, ellei esiintymien säilymistä voida turvata muilla toimenpiteillä.

Metsätalousalueellakin toimittaessa tulee huomioida luonnonsuojelulain säännökset ja tavoitteet sekä Metsähallituksen alueelle mahdollisesti antamat käytännön ohjeet.

Kaivannaisjätteen jätehuoltosuunnitelmat, vesiensuojelu
Hakemuksen mukaan toiminnalla ei ole ympäristövaikutuksia.

Yhteisvaikutusten kautta yksittäiselläkin paikalla on vaikutusta alapuoliseen vesistöön. Kun vesistöalueella voi olla kymmeniäkin huuhdontapaikkoja, on vaara, että toiminnasta aiheutuvalla yhteiskuormituksella on vesistön tilaa heikentävä vaikutus. Huuhdottavan aineksen käsittely tulee järjestää siten, että samentumista aiheuttava humuksen ja kiintoaineksen joutuminen vesistöön estetään myös tulva-ajat huomioon ottaen.

Kalatalous

Huuhdonta-alueella on tavallisesti, aivan vähäisiä latvapurojen yläosia lukuun ottamatta, kalataloudellista merkitystä sekä kalojen oleskelualueena että kulkureittinä ja myös kutu- ja poikastuotantoalueena. Tämä on huuhdonta-alueen otettava huomioon siten, että joen tai puron varsi pensaineen ja puustoineen säilytetään mahdollisimman suurelta osin luonnontilassa ja huolehditaan em. veden laatuun kohdistuvien heikentävien vaikutusten estämisestä.

Kulttuurihistoria ja rakentaminen

Kullanhuuhdonta-kulttuuriarvot on kaivutoiminnassa turvattava, mikäli sellaisia on haetulla huuhdonta-alueella.

Kullanhuuhdontalupahakemuksen yhteydessä alueelle ei haeta lupaa rakentaa rakennuksia tai rakennelmia.

Kulkeminen alueelle

Kulku huuhdonta-alueelle tapahtuu olemassa olevaa metsäautotietä pitkin.

Moottoriajoneuvon käyttö maastossa edellyttää maanomistajan luvan (maastoliikennelaki 4§)

5) Turvallisuus- ja kemikaaliviraston lausuntopyyntö Saamelaiskäräjille 8.11.2019

Saamelaiskäräjien lausunto 5.12.2019

Kullanhuuhdontalupahakemus (HL2019:0014, Paavinpalikka) kohdistuu saamelaisten kotiseutualueelle, Ivalon paliskunnan alueelle. Asiassa suunnitellaan uutta lapiokaivualetta (4,6 ha) Tolosjoen Laaniojan Piispanojan latvoille. Alue sijaitsee Saariselästä etelään Laanilan kohdalla ja rajoittuu hakijan kullanhuuhdontalupa-alueeseen Piispanpysäkki 43.3, lupatunnuksella HL2015:0002, jota koskeva lupa on voimassa 25.7.2020 saakka. Kaivumääräksi arvioidaan muodostuvan 20-40 m³ kaivukaudessa ja toiminnan tarkoituksena on tarjota hakijan eli Lapin kullankaivajain liiton jäsenille mahdollisuus kokeilla käsityövälinein suoritettavaa kullanhuuhdontaa.

Alueella on voimassa Ivalon alueen yleiskaava 2010, jossa hakemuksen tarkoittama alue on merkitty maa- ja metsätalous- sekä poronhoitovaltaiseksi alueeksi (MP). MP-merkinnän tarkoittamalle alueelle sijoittuu osittain Ivalon paliskunnan Tolosesta kaakkoon kulkevan linjan lounaispuolella sijaitseva eteläinen kesälaidunalue (noin 720 km²). Tälle alueelle porot hakeutuvat ennen vasonta-aikaa, joka ajoittuu ennen kullanhuuhdonta-toiminnan alkamista. Ylä-Lapin luonnonvarasuunnitelmassa alue on suojametsäaluetta. Tolosjoki on tärkeä taimenjoki.

Kaivoslain mukaan kullanhuuhdonta saamelaisten kotiseutualueella ei saa heikentää saamelaisten alkuperäiskansaoikeuksia (kaivoslaki 50 §). Lupaharkinnassa tulee selvittää yhteistyössä saamelaiskäräjien, alueen paliskuntien, alueen hallinnasta vastaavan viranomaisen tai laitoksen ja hakijan kanssa kullanhuuhdontaluvan mukaisesta toiminnasta saamelaiskulttuurin ylläpitämiseen kohdistuvat vaikutukset ja harkittava haittojen vähentämiseksi ja estämiseksi tarvittavat toimenpiteet (kaivoslaki 38 §). Lisäksi valtion maata ei kyseessä olevalla alueella saa käyttää siten, että siitä on huomattavaa haittaa poronhoidolle (poronhoitolaki 2 §).

Saamelaiskäräjien lakisääteisenä tehtävänä on hoitaa saamelaisten omaa kieltä ja kulttuuria sekä saamelaisten asemaa alkuperäiskansana koskevat asiat (saamelaiskäräjälaki 5 §). Saamelaiskäräjät edustaa saamelaisia tehtäviinsä kuuluvissa asioissa kansallisissa ja kansainvälisissä yhteyksissä (saamelaiskäräjälaki 6 §). Viranomaiset neuvottelevat saamelaiskäräjien kanssa kaikista laajakantoisista ja merkittävistä toimenpiteistä, jotka voivat välittömästi ja erityisellä tavalla vaikuttaa saamelaisten asemaan alkuperäiskansana (saamelaiskäräjälaki 9 §). Turvallisuus- ja kemikaalivirasto on ilmoittanut varaavansa Saamelaiskäräjille mahdollisuuden selvittää hakemuksen mukaisesta toiminnasta aiheutuvat vaikutukset saamelaisten oikeudelle alkuperäiskansana ylläpitää ja kehittää omaa kieltään ja kulttuuriaan, harkita mahdollisten haittojen vähentämiseksi ja ehkäisemiseksi tarvittavat toimenpiteet sekä ottaa kantaa saamelaiskäräjälain 9 §:n mukaisen neuvottelun tarpeellisuuteen.

Saamelaiskäräjät näkee tärkeäksi, että kaivosviranomaisen huomioisi varsinkin uusia lupa-alueita koskevia lupia myöntäessään, että poronhoidon näkökulmasta tilanne koko eteläisellä kesälaitumella on kuormittunut, erityisesti kullanhoidonhankkeiden ympäristövaikutusten takia. Porojen välttämiskäyttämisen vuoksi kullanhoidonhankkeet aiheuttavat kesälaidunalueiden poistumaa. Maastotoiminnan alettua porot kaikkovat kulta-alueilta ja joutuvat kesän aikana liikkumaan paljon, mikä häiritsee niiden laidunrauhaa poroisännältä saatujen tietojen mukaan. Laidunrauhan rikkoutuminen tuottaa lisätyötä ja kaventaa osaltaan laiduntamiseen käytettävissä olevaa aluetta, kun porot eivät suostu menemään perinteisille ja poronhoitolaissa määrätyille laidunalueille. Ivalon paliskunnan poroisäntä on jo 7.1.2016 todennut paliskunnan jäsenten olevan huolissaan poronhoidon laidunalueiden vähenemistä kullankaivuhankkeiden jatkuvasti lisääntyessä. Poroisännän käsityksen mukaan paliskunnan poronhoidolle aiheutui jo tuolloin myönnettyjen kullankaivulupien mukaisesta toiminnasta huomattavaa yhteishaittaa, eikä paliskunnan alueelle olisi tullut myöntää uusia lupia.

Saamelaiskäräjät ei näe tarvetta saamelaiskäräjälain 9 §:n mukaisille neuvotteluille käsillä olevan hakemuksen johdosta. Saamelaiskäräjät kehottaa kaivosviranomaisista kuitenkin arvioimaan ja varmistamaan lupaharkinnassaan, että Ivalon alueen yleiskaavan maa- ja metsätalous- sekä poronhoitovaltaisen alueen (MP) pääkäyttötarkoitus ei yksittäisen luvan eikä myöskään useiden lupien yhteisvaikutuksesta vaarannu. Hakemuksen kohtiin 2.7 ja 3.7 liittyen tämän lausunnon liitteenä on Saamelaiskäräjien toimeksiannosta valmisteltu vastine Lapin kullankaivajain liiton tilaamaan Mauri Niemisen asiantuntijalausuntoon. (Liite 6.)

Lupamääräyksiin tulee huolehtia siitä, että lupa-alue on kaivukauden aikana ja sen jälkeen turvallinen poroille, poromiehille ja muille alueen käyttäjille.

- 6) Turvallisuus- ja kemikaaliviraston lausuntopyyntö Saamelaismuseo Siidalle 8.11.2019
Saamelaismuseo Siidan lausunto 9.12.2019

Turvallisuus- ja kemikaalivirasto on pyytänyt Saamelaismuseo Siidalta lausuntoa Lapin kullankaivajain liitto ry:n kullanhuuhdontalupahakemuksesta HL2019:0014 Paavinpalikka. Saamelaismuseo Siida on saamelaisalueella toimivaltainen viranomaisen arkeologisen kulttuuriperinnön sekä maiseman ja rakennusperinnönsuojelun ja hoidon suhteen.

Lapin kullankaivajainliitto ry:n lupahakemusalue HL201920014 sijaitsee Inarin kunnan eteläosassa, suoraan Laanilan tienhaarasta noin puolen kilometrin päässä nelostien länsipuolella. Hakemusalue sijaitsee Piispanojaan laskevan uoman suuntaisesti. Lupahakemusalue rajautuu etelä- ja itärajaltaan hakijan voimassaolevaan kullanhuuhdonta-alueeseen HL2015:0002 Piispanpysäkki 43.3.

Lapin kullankaivajain liitto ry hakee lapiokaivulupaa 4,6 hehtaarin alueelle seuraavaksi neljäksi vuodeksi. Hakemuksen mukaan hakijan tarkoitus on tarjota jäsenistölleen mahdollisuuden harjoittaa tai kokeilla kullanhuuhdonta. Alue on Saariselkä-Laanila — matkailualueen välittömässä läheisyydessä ja alueelle pääsee metsäautotietä pitkin. Liitteenä on kaivannaisjätteen jätehuoltosuunnitelma.

Pohjois-Lapin maakuntakaavassa alue on Saariselän ulkoilualue MU-1 6041, jonka kehittämisperiaatteena on, että alueelle saa rakentaa vain ohjelmapalveluiden tarvitsemia rakenteita. Inarin kunnan internet-sivujen mukaan (https://www.karttatiimi.fi/inari/oyk_saariselka2004.pdf) alueella on voimassa Saariselän yleiskaava Alue 1/ Kaunispää- Laanila, joka on hyväksytty Inarin kunnan valtuustossa 11.3.2004. Lupahakemusalueella on kaavamerkintä M-p, Metsä- ja porotalousvaltainen alue, jonka mukaan ”Tiestön, rakennusten ja reittien rakentamisessa sekä metsän- ja maisemanhoidollisissa toimenpiteissä alueella tulee huomioida poronhoitoelinkeinon harjoittamisen edellytykset. Edellä mainitut toimenpiteet edellyttävät lausuntoa ao. paliskunnalta.”

Lupahakemusalue kuuluu saamelaisten kotiseutualueeseen ja sijaitsee Ivalon paliskunnan poronhoitoalueella. Se on poronhoitolain 2.2 § mukaan ”erityisesti poronhoitoa varten tarkoitettua aluetta, jolla maata ei saa käyttää niin, että siitä aiheutuu huomattavaa haittaa porotaloudelle”.

Saamelaismuseo kiinnittää huomioita hakemuksen liitteeseen 2. (Mauri Nieminen, Luonnonvarakeskuksen (Luke) asiantuntija-arvio kullanhuuhdonnan vaikutuksista poronhoitoon ja kannattavuuteen sekä porolaidunten kunto ja poronhoidon tila kullankaivupaliskunnissa), jossa porotutkija Nieminen tuo esille näkemyksiään Suomen asuttamisesta ja saamelaisten ja suomalaisten geenitutkimuksesta sekä kyseenalaistaa saamelaisten alkuperäiskansastatuksen. Saamelaismuseo suosittaa, että hakemusten liitteissä säilytettäisiin asiayhteys käsiteltävään hakemukseen ja niissä pysyttäisiin tutkimustiedossa eikä mielipiteissä. Jos hakija arvioi, että edellä mainitut aiheet jostakin

syystä liittyvät hakemukseen, niistä kannattaa pyytää lausuntoja niiden alojen asiantuntijoilta.

Kullanhuudontalupahakemusalueella ei ole valtakunnallisesti merkittäviä rakennettuja kulttuuriympäristöä (RKY), eikä siellä ole tehty kulttuuriperintöön tai muinaisjäännöksiin liittyvää inventointia. Lähialueilla, kuten Laaniojan varrella, on vanhan kullankaivun muinaisjäännöksiä. Nämä yli satavuotiaat kullankaivun jäännökset, kuten kaivoskuilut, kämpän jäännökset ja valtausmerkit, ovat muinaismuistolain (Muinaismuistolaki, 1 §, 295/1963) automaattisesti suojeltavia, rauhoitettuja kiinteitä muinaisjäännöksiä. Muinaismuistolain nojalla niihin kajoaminen ilman museoviranomaisen lupaa on ehdottomasti kielletty. Mikäli lupahakemusalueella tai sen läheisyydessä havaitaan merkkejä vanhemmasta 1800-luvun lopun tai 1900-luvun alun kullankaivusta, kuten kämpän jäännöksiä, huuhdontakivikkoja/kaivantoja tai valtausten rajamerkkejä, ne on jätettävä koskemattomaksi ja ilmoitettava niistä alueen kulttuuriperinnöstä vastaavalle viranomaiselle, tässä tapauksessa Saamelaismuseum Siidan arkeologille.

Saamelaismuseum toteaa, että matkailualueen välittämässä läheisyydessä sijaitseva ja helposti saavutettava lapiokaivuaalue, jolla mahdollistuu laajalle ryhmälle kullankaivun kokeilu- ja harrastelijakaivu, voi vähentää yksittäisten hakemusten määrää.

Kullanhuudontalupahakemusalueella HL2019:0014 koskevassa kaavamääräyksessä todetaan, että eri toimenpiteissä edellytetään lausuntoa alueella toimivalta paliskunnalta. Mikäli Ivalon paliskunta ei vastusta ko. kullanhuuhdontalupahakemusta, Saamelaismuseum puoltaa sen hyväksymistä.

Turvallisuus- ja kemikaaliviraston kannanotto lausunnoissa ja muistutuksissa esitettyihin yksilöityihin vaatimuksiin.

Hakija on muuttanut aluettaan Inarin kunnan lausunnon perusteella ja rajannut hakemusalueesta pois MY-kaavamerkinnällä merkityn alueen.

Muut lausunnoissa esitetyt seikat on otettu päätöksessä huomioon lupamääräyksillä.

Muistutukset ja mielipiteet

Muistutuksia ja mielipiteitä ei ole jätetty.

Hakijan selitys

Hakijan selitys 16.12.2019:

Vastaselityksenään Tukesin selityspyyntöön 18.11.2019, koskien Inarin kunnan lausuntoa hakijan kullanhuuhdontalupahakemuksesta HL2019:0014, Lapin Kullankaivajain Liitto ry pahoittelee kullanhuuhdontalupahakemuksen laatineen yhdistyksen toiminnanjohtaja Kai J. Rantasen epätarkkuutta kaavamääräysten huomioonottamisesta hakemuksen aluerajauksessa, ja ilmoittaa muuttavansa hakemuksensa aluerajausta poistamalla

hakemusalueestaan Inarin kunnan Saariselän yleiskaavan mukaisen MY-alueen kanssa päällekkäisen osan oheisen karttapiiirroksen mukaisesti.

Uuden aluerajauksen myötä lupahakemuksen pinta-ala muuttuu ja on 3,5 hehtaaria. Muilta osin Lapin Kullankaivajain Liitto ry ei näe tarvetta kullanhuuhdontalupahakemuksensa HL2019:0014 muuttamiselle.

Päätösmaksu

Päätösmaksu 640 €. Valtion talous- ja henkilöstöhallinnan palvelukeskus lähettää laskun hakijalle.

Perustelut: Asetus Turvallisuus- ja kemikaaliviraston maksullisista suoritteista (1391/2018)

Maksua määritettäessä on huomioitu maksuasetuksen mukaan peritty 20% ennakkomaksu.

Muutoksenhaku

Tähän päätökseen saa hakea muutosta kaivoslain (621/2011) 162 §:n nojalla Pohjois-Suomen hallinto-oikeudelta valittamalla siten kuin hallintolainkäyttölaissa (586/1996) säädetään. Päätöksestä perittävästä maksusta voidaan valittaa samassa järjestyksessä kuin pääasiasta. Valitusaika on 30 päivää tämän päätöksen antopäivästä. Liitteenä olevasta valitusosoituksesta ilmenee, miten muutosta haettaessa on meneteltävä.

Päätöksestä tiedottaminen

Päätöksestä tiedotetaan kaivoslain (621/2011) 58 §:n mukaisesti. Lupapäätös liitteineen toimitetaan postitse hakijalle. Jäljennös päätöksestä toimitetaan niille, jotka ovat tätä erikseen pyytäneet sekä niille kunnille, ELY-keskuksille ja muille viranomaisille, joille asiasta sen käsittelyn aikana on annettu tieto tai joilta on pyydetty lausunto. Jäljennös päätöksestä toimitetaan myös saamelaiskäräjille ja paliskunnalle.

Päätöksen antamisesta ilmoitetaan niille, jotka ovat tehneet muistutuksen asiassa tai ovat ilmoitusta erikseen pyytäneet, sekä niille asianosaisille, joita asia erityisesti koskee. Päätöksen antamisesta kuulutetaan alueen kunnan ilmoitustaululla.

Sovelletut säännökset

Kaivoslaki (621/2011)

Asetus kaivostoiminnasta (391/2012)

Asetus Turvallisuus- ja kemikaaliviraston maksullisista suoritteista (1391/2018)

Lisätietoja

Lisätietoja antaa Pasi Molkoselkä, puh. 029 5052 133, etunimi.sukunimi@tukes.fi

LIITTEET

- Liite 1. Valitusosoitus
- Liite 2. Kartta alueesta (1:10 000)
- Liite 3. Selvitys kullanhuuhtontaluvan myöntämisen esteistä
- Liite 4. Ohjeet vakuuden asettamiseen
- Liite 5. Panttaussitoumus
- Liite 6. Saamelaiskäräjien lausunnon liite

TIEDOKSI

- Inarin kunta
- Ivalon paliskunta
- Lapin Ely-keskus
- Metsähallitus
- Saamelaiskäräjät
- Saamelaismuseo Siida

VALITUSOSOITUS

Valitusviranomainen

Päätökseen saa hakea muutosta valittamalla sille hallinto-oikeudelle, jonka tuomiopiirissä pääosa tässä päätöksessä tarkoitettusta alueesta sijaitsee. Toimivaltainen hallinto-oikeus on mainittu valitusosoituksen lopussa. Valituskirjelmä osoitetaan valitusviranomaiselle ja se on toimitettava valitusajassa hallinto-oikeuden kirjaamoon.

Valitusaika

Määräaika valituksen tekemiseen on kolmekymmentä (30) päivää tämän päätöksen antopäivästä sitä määräaikaan lukematta.

Valitusoikeus

Päätöksestä voivat valittaa ne, joiden etua, oikeutta tai velvollisuutta asia saattaa koskea, sekä vaikutusalueella ympäristön-, terveyden- tai luonnonsuojelun taikka asuinympäristön viihtyisyyden edistämiseksi toimivat rekisteröidyt yhdistykset tai säätiöt, asianomaiset kunnat, elinkeino-, liikenne- ja ympäristökeskukset ja muut asiassa yleistä etua valvovat viranomaiset, saamelaiskäräjät sillä perusteella, että luvassa tarkoitettu toiminta heikentää saamelaisten oikeutta alkuperäiskansana ylläpitää ja kehittää omaa kieltään ja kulttuuriaan ja kolttien kyläkokous sillä perusteella, että luvassa tarkoitettu toiminta heikentää kolttien elinolosuhteita ja mahdollisuuksia harjoittaa elinkeinoja.

Valituksen sisältö

Valituskirjelmässä on ilmoitettava

- 1) päätös, johon haetaan muutosta
- 2) miltä kohdin päätökseen haetaan muutosta ja mitä muutoksia siihen vaaditaan tehtäväksi
- 3) perusteet, joilla muutosta vaaditaan
- 4) valittajan nimi ja kotikunta
- 5) postiosoite ja puhelinnumero, joihin asiaa koskevat ilmoitukset valittajalle voidaan toimittaa

Jos valittajan puhevaltaa käyttää hänen laillinen edustajansa tai asiamiehensä tai jos valituksen laatijana on joku muu henkilö, valituskirjelmässä on ilmoitettava myös tämän nimi ja kotikunta.

Valittajan, laillisen edustajan tai asiamiehen on allekirjoitettava valituskirjelmä, ellei valituskirjelmää toimiteta sähköisesti (telekopiona tai sähköpostilla).

Valituksen liitteet

Valituskirjelmään on liitettävä

- 1) päätös, johon haetaan muutosta valittamalla, alkuperäisenä tai jäljennöksenä
- 2) asiakirjat, joihin valittaja vetoaa vaatimuksensa tueksi, jollei niitä ole jo aikaisemmin toimitettu viranomaiselle
- 3) asiamiehen valtakirja

Valituskirjelmän toimittaminen perille

Valituskirjelmän voi viedä valittaja itse tai hänen valtuuttamansa asiamies. Valituskirjelmä liitteineen voidaan myös lähettää postitse, telekopiona tai sähköpostilla. Postiin valituskirjelmä on jätettävä niin ajoissa, että se ehtii perille valitusajan viimeisenä päivänä ennen aukioloajan päättymistä. Hallinto-oikeudessa kirjaamon aukioloaika on klo 8.00–16.15. Sähköisesti (telekopiona tai sähköpostilla) toimitetun valituskirjelmän on oltava toimitettu niin, että se on käytettävissä vastaanottolaitteessa tai tietojärjestelmässä määräajan viimeisenä päivänä ennen virka-ajan päättymistä.

Valittajalta peritään hallinto-oikeudessa **oikeudenkäyntimaksu** 260 euroa. Oikeudenkäyntimaksua ei peritä, jos hallinto-oikeus muuttaa valituksenalaista päätöstä muutoksenhakijan eduksi. Tuomioistuinmaksulaissa (1455/2015) on erikseen säädetty eräistä tapauksista, joissa maksua ei peritä.

Toimivaltaisen hallinto-oikeuden yhteystiedot muutoksenhakua varten:

Pohjois-Suomen hallinto-oikeus

Käyntiosoite: Isokatu 4, OULU

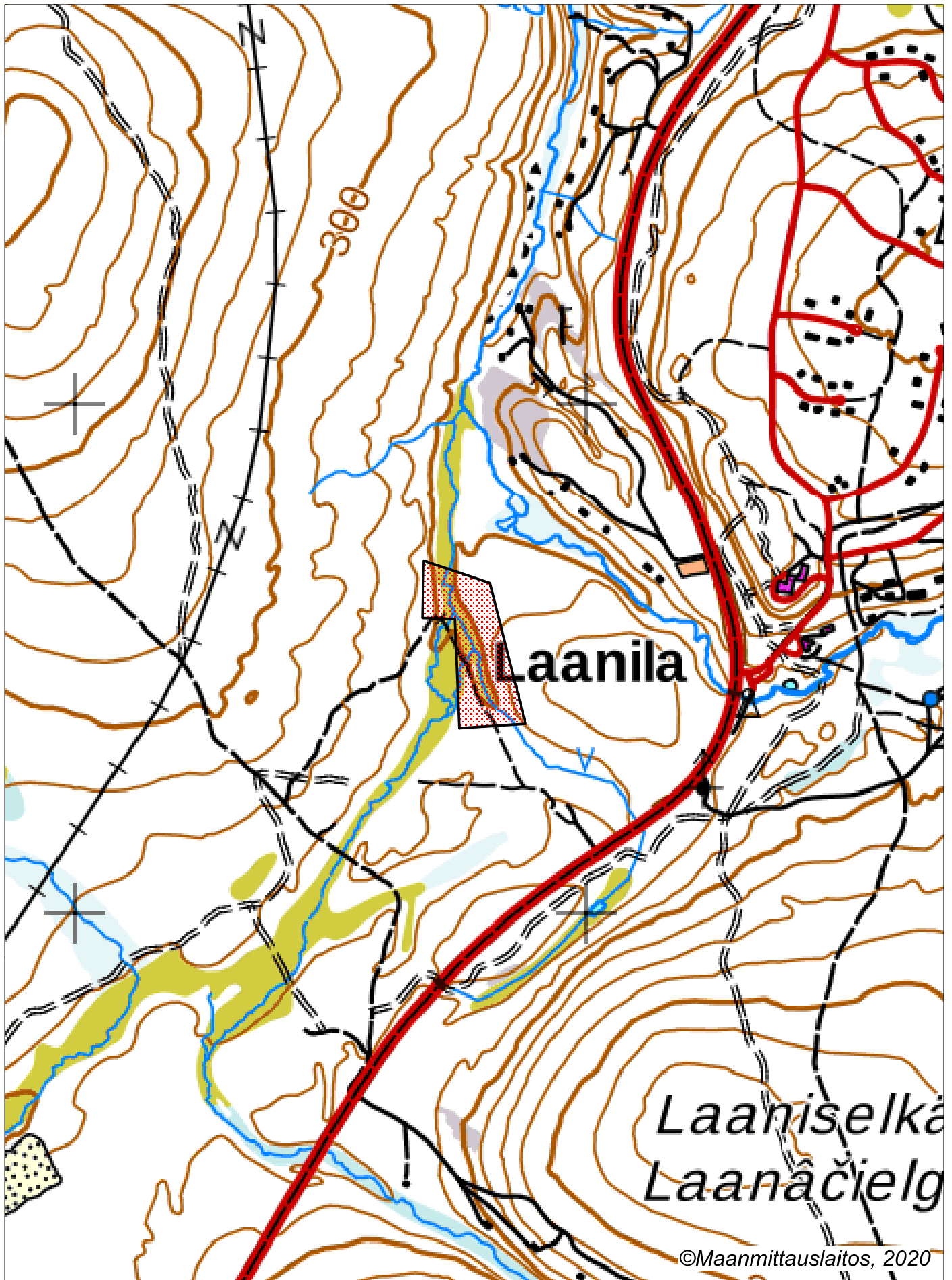
Postiosoite: PL 189, 90101 OULU

Faksi: 029 56 42841

Sähköposti: pohjois-suomi.hao@oikeus.fi

Puhelin: 029 56 42800 (vaihde)

@oikeus.fi



Selvitys kullanhuudontaluvan HL2019:0014 mahdollisista myöntämisen esteistä

Yleistä kullanhuudonnasta

Kullanhuudonta on ollut pienenevä maankäyttömuoto koko 2000-luvun ajan. Esimerkiksi vuonna 2000 kullanhuudontaan oikeuttavia lupia on ollut voimassa yli 400, kun tällä hetkellä vastaava määrä on 279. Hakemuksia on vireillä 141. Hakemuksista 56kpl on jatkohakemuksia tällä hetkellä voimassa oleville luville ja yhteensä 75 hakemusta on jatkohakemuksia hakemushetkellä voimassa olleille luville. Hakemuksista 40 kpl on jatkohakemuksia 30.6.2020 päättyville kaivospiireille (lähde: Kaivosrekisteri 18.3.2020)

Kullanhuudonnan mahdollinen vaikutus saamelaiskulttuuriin selvitetään paliskunnittain, koska poronhoito on tärkeä osa saamelaiskulttuuria ja se on alueiden käytön kannalta herkkä elinkeino. Koska paliskuntien alueet on selkeästi rajattu aidoilla, kaivoslain mukaisen kullanhuudonnan vaikutukset saamelaiskulttuurille rajoittuvat pääasiallisesti sen paliskunnan alueeseen, jolla kullanhuudontaa harjoitetaan.

Kullanhuudontaluvan nojalla ei saa harjoittaa toimintaa, joka vaikuttaa vesistöön. Mikäli tällaista toimintaa on suunniteltu lupa-alueella harjoitettavan, tulee toimintaan olla ympäristö- tai vesilupa. Näissä luvissa toimivaltainen viranomaisena on Pohjois-Suomen aluehallintovirasto.

Lupa-alueen kuvaus

Kullanhuudontalupa-alue HL2019:0014 (3,5 ha) sijoittuu Laaniojan varteen, Metsähallituksen hallinnoimalle metsätalousalueelle.

Ivalon paliskunnan kokonaispinta-ala on noin 286 000 ha. Ivalon paliskunnan alueelle sijoittuu 135 kpl lainvoimisia kullanhuudontaan oikeuttavia lupia, pinta-alaltaan yhteensä noin 570 ha. Näistä kyseisen lupahakemuksen läheisyyteen (2 km säteellä alueesta) sijoittuu 3 lupa-aluetta pinta-alaltaan 11,6 ha. Alueet ovat lapiokaivualueita.

Alueen läheisyydessä ei ole vireillä muita kullanhuudontalupahakemuksia.

Luvan mukaisen toiminnan kuvaus

Alueella on tarkoitus harjoittaa lapiokaivua, vuotuinen kaivumäärä noin 20-40m³.

Muut mahdollisesti häiritsevät alueiden käyttömuodot hakemuksessa tarkoitettulla alueella ja sen läheisyydessä

Alue kuuluu Metsähallituksen hallinnoimaan metsätalousalueeseen, joka on Ylä-Lapin luonnonvarasuunnitelmassa merkitty suojametsäalueeksi. Alueella ei tulla suorittamaan luonnonvarasuunnitelman ja yleisten metsänhoitosuosituksen mukaan tavanomaista metsätaloudellisiin toimintaperiaattein tapahtuvaa hakkuutoimintaa.

Alueen läheisyydessä länsipuolella on sähkölinja. Alueen läheisyydessä, pohjoispuolella, sijaitsee Saariselän matkailukeskus ja siihen liittyviä vapaa-ajan asuntoja. Valtatie 4 sijaitsee alueen itäpuolella, lähimmillään noin 250 metrin päässä. Uusia vuokrasopimuksia tehtäessä Metsähallitus kuulee alueen paliskuntaa ennen sopimuksen tekemistä.

Näiden lisäksi Metsähallitus on laatinut paliskuntain yhdistyksen kanssa yhteistyösopimuksen, jossa määritellään Metsähallituksen ja paliskunnan yhteistoiminta erilaisten maankäyttömuotojen yhteydessä.

Lupa-alueella ei ole retkeilyreittiä eikä erityistä retkeilykohdetta. Alueen läheisyydessä, eteläpuolella on moottorikelkkaura ja latu. (www.retkikartta.fi)

Lupahakemusalueella tai sen läheisyydessä ei ole poronhoitoon liittyviä rakennelmia.

Metsähallitus myy metsästyslupia lupa-alueelle ja sen läheisyyteen. Lisäksi paikallisilla asukkailla on vapaa metsästysoikeus alueella. Alueen poronhoito huomioidaan lupametsästyksen mitoittamisessa.

Kun huomioidaan edellä kerrotut tosiseikat, kullanhuuhtontaluvassa annetut määräykset ja kaivoslaissa sekä muussa lainsäädännössä annetut velvoitteet, voidaan todeta, että toimittaessa lupamääräysten mukaisesti kullanhuuhtontaluvan HL2019:0014 oikeuttamat toimenpiteet eivät yksin taikka yhdessä muiden vastaavien lupien ja edellä kuvattujen muiden maankäyttömuotojen kanssa heikennä olennaisesti saamelaisten oikeutta harjoittaa kulttuuriaan. Yhteisvaikutusta arvioidessa on huomioitu lausunnoissa esiin tulleet seikat sekä alueiden ja toimintojen kokonaismäärä, sijainti ja toiminnan laajuus ja laatu. Alueen lähistöllä on jonkin verran kullanhuuhtontatoimintaa, mutta toiminta tällä alueella ja lähistöllä on pääasiallisesti hyvin pienimuotoista ja ympäristössä ja kyseisellä lupa-alueellakin on harjoitettu kullanhuuhtontatoimintaa vakiintuneesti jo pitkään.

Lisäksi alue ja toiminta-aika on rajattu, toiminta on pienimuotoista ja toimintaan tarvittavan luvan lupaehdot kyseisellä lupa-alueella turvaavat sen, että toiminnasta mahdollisesti aiheutuvat haitat ovat ajalliselta kestoaltaan ja sijainniltaan rajallisia, eivätkä olennaisesti haittaa saamelaisten oikeutta harjoittaa kulttuuriaan.

Hakija on myös osoittanut olevansa kelpoinen hakemaan kullanhuuhtontalupaa, eikä hakijoiden aiemmasta toiminnasta muilla lupa-alueilla ole tullut esiin sellaisia seikkoja, että ne muodostaisivat esteen luvan myöntämiselle. Myöskään selvitysten ja saatujen lausuntojen perusteella alueella ei ole muitakaan kaivoslaissa mainittuja luvan myöntämisen esteitä.

Aineistoa:

Kaivosrekisterin karttapalvelu (www.kaivostoiminta.fi/kartta)

Retkeilyreitit ja rakenteet (<http://www.retkikartta.fi/>)

Ylä-Lapin luonnonvarasuunnitelma (<http://www.metsa.fi/ylalappi>)

Paliskuntain yhdistyksen ja Metsähallituksen välinen yhteistyösopimus

(<http://www.metsa.fi/-/metsahallitus-paliskuntain-yhdistys-ja-paliskunnat-tiivistavat-yhteistyota>)

Vastine Mauri Niemisen 26.10.2019 päivättyyn lausuntoon

Vastineen on Saamelaiskäräjien pyynnöstä laatinut tekniikan tohtori ja tutkija Jan Saijets,
29.11.2019

Lapin kullankaivajain liiton toimeksiannosta laadittu Mauri Niemisen 26.10.2018 päivätty asiantuntijalausunto käsittelee kullanhuuhtonnan vaikutuksia poronhoitoon ja sen kannattavuuteen sekä porolaidunten kuntoa ja poronhoidon tilaa kullankaivupaliskunnissa. Lausunnossa esitetään nähdäkseni virheellisiä tietoja porolaidunten tilasta ja poronhoidon taloudellisesta merkityksestä. Siinä kyseenalaistetaan saamelaisten näkemykset ja kokemukset kullanhuuhtonnan vaikutuksista kuten myös Luonnonvarakeskuksen 5.9.2018 päivätyn asiantuntijalausannon sisältö. Kommentoin joitakin väittämiä ja ristiriitaisuuksia tässä vastineessa. On myös huomattava, että Niemisen lausunto sisältää ns. valikoitua tietoa eli disinformaatiota, esimerkiksi mitä tulee porojen välttämiskäyttytymistä koskevien tutkimusten tuloksien lainaamiseen.

Suojelualueiden laidunten kuluneisuus

Valikoitu lainaaminen koskee myös porolaidunten kuluneisuutta suojelualueilla koskevia tutkimustuloksia. Sivun kaksi ylälaidassa Nieminen lainaa omaa julkaisuaan, väittäen: *"Porojen ylläidunnuksen vuoksi suojelualueet ovat jo kuluneempia kuin ulkopuoliset alueet (Nieminen 2010)."* Muutama rivi myöhemmin metsistä kertoessaan Nieminen toteaa jäkälämääristä, että ne ovat suojelualueilla suurempia kuin talousmetsissä: *"Suojelualueilla jäkälää on keskimäärin 320 kiloa kuivilla ja 90 kiloa kuivahkoilla kankailla/hehtaari. Uudistuskypsissä talousmetsissä vastaavat määrät ovat 250 ja 90 kiloa."* Ja samoin sivun 3 puolivälissä Nieminen kirjoittaa: *"Jäkälää oli parhaimmillakin jäkäläköillä puistossa alle 300 ja ulkopuolella alle 200 kiloa kuivapainoa/hehtaari."* Nämä kaikki Niemisen esittämät luvut todistavat Niemisen ensimmäisen väitteen virheelliseksi. Kun katsotaan Niemisen viittaamaa julkaisua [1], voidaan nähdä, että hänen väitteensä, että suojelualueet ovat kuluneempina, on perätön. Kyseisen julkaisun sivulla 21 todetaan:

"Luonnonsuojelualueilla jäkäläköiden kunto oli Pallas-Yllästunturin kansallispuistoa lukuun ottamatta merkittävästi parempi kuin ulkopuolella eri paliskunnissa." Tutkimusalueesta todetaan julkaisun sivulla 11 näin: *"Tutkimus tehtiin Lemmenjoen, Urho Kekkosen ja Pallas-Yllästunturin kansallispuistoissa ja Kevon, Sompion, Maltion ja Värriön luonnonpuistossa sekä Hammastunturin, Kaldoaivin, Käsivarren, Muotkatunturin, Paistunturin, Puljun, Pöyrisjärven, Tarvantovaaran, Tsarmitunturin, Tuntsan ja Vätsärin erämaa-alueilla ja niitä ympäröivissä paliskunnissa."* Johtopäätös julkaisusta on se, että vain poikkeuksellisissa tilanteissa suojelualueella olisi kuluneempi jäkäläkö kuin suojelualueen ulkopuolella. Nieminen siis käyttää yhtä sopivasti valittua tapausta todistamaan tilannetta, joka ei yleisellä tasolla pidä paikkaansa.

Luonnonsuojelualueiden vähemmän kuluneet laitumet on ollut muidenkin laiduninventointien ja tutkimusten johdonmukainen tulos. Uusimmassa 2019 keväällä julkaistussa Luken laiduninventoinnissa todetaan:

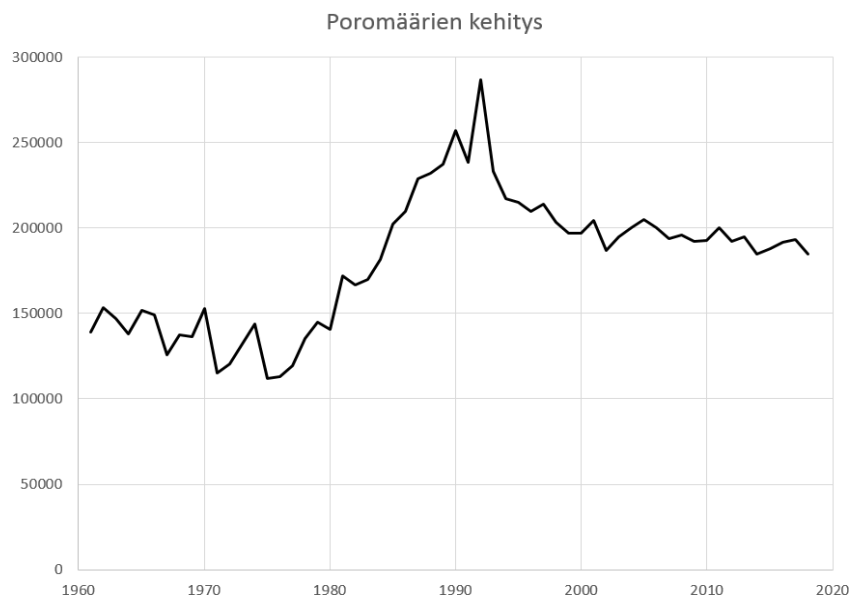
"Havumetsäalueella talvilaitumina ominaisuuksiltaan ja laadultaan parhaat varttuneiden ja vanhojen metsien jäkälä- ja luppolaitumet sijaitsevat Metsä-Lapin ja muun havumetsäalueen laajoilla suojelualueilla. Näillä

suojelualueilla ei ole metsätaloutta ja muuta merkittävää maankäyttöä, mikä vähentäisi ja heikentäisi suojelualueiden sisällä olevia yhtenäisiä talvilaidunalueita.” [2] (sivu 71) Vastaavanlaisia tuloksia on aiemmissakin inventoinneissa. Esimerkiksi Kumpula et al. toteavat: ”Parhaassa kunnossa olevat jäkälälaidunalueet sijaitsevat metsätalouskäytön ulkopuolella olevilla suojelualueilla.” [3] (s. 27).

Nieminen syyttää poronhoitoa ylilaidunnuksesta, väittäen, että laidunten kulumiseen ovat vain porot syynä. Tämä ei pidä paikkaansa, koska on osoitettu, että vaikka porot ovat merkittävien laitumien kuluttava tekijä, myös muut maankäyttömuodot aiheuttavat selvää kulumista [4], kuten metsätalous vaikuttamalla metsärakenteen muutokseen [7], sivu 65. Tutkimusten keskeinen viesti on, että kilpailevien maankäyttömuotojen vaikutus on hyvin merkittävää.

Poromäärien kehitys

Poromääriä tarkastellessaan Nieminen antaa liioitellun kuvan poromäärien kasvusta todetessaan lausuntonsa ensimmäisellä sivulla, että poromäärät ovat 1970- ja 80-luvuilta lähes kaksinkertaistuneet. Luotettavaa poromäärää ennen 1980-lukua on vaikea saada, mutta vuosittaisten tilastojen perusteella voidaan karkeasti verrata lukuporomääriä nykyisiin eloporomääriin (kuva 1, [4]. 1960-lukuun verrattaessa poromäärä on noussut nykyiseen noin 20 - 30 %. Tässä eivät kuitenkaan tule huomioiduksi porokannan rakenteessa ja poronhoidon käytännöissä, kuten teurastus ajankohdissa, tapahtuneet muutokset. 1970-luvulla porolaitumet kuluivat enemmän kuin nykyään, koska karja sisälsi enemmän raavaita poroja ja teurastus tapahtui myöhemmin vuodenkierrossa.



Kuva 1. Poromäärien karkea arvio 1960 - 2018 ajalle arvioitu lukuporoista poronhoitovuoteen 1991/1992 asti ja sen jälkeen eloporoista.

Lähde: Koonti porotalouden vuosittaistilastojen pohjalta [4].

Poronhoidon taloudellinen merkitys saamelaisille

Nieminen vähättelee poronhoidon taloudellista merkitystä saamelaisille toteamalla, että vain 800 saamelaista omistaa poroja ja että 75 % saamelaisista asuu kotiseutualueen ulkopuolella. On käytännössä mahdotonta, että Nieminen olisi saanut tilaston saamelaisista poronhoitajista, koska etnistä tilastointia ei suoriteta Suomessa muutoin kuin saamelaiskäräjien vaalien toimittamista varten. Vaaliluetteloa ei kuitenkaan saa käyttää mihinkään muuhun kuin saamelaiskäräjävaalien toimittamiseen.

Poronhoidon merkitystä saamelaisille voidaan tarkastella saamelaisten kotiseutualueen poronmistajien lukumäärällä, joka on poronhoitovuoden 2017-2018 tilaston mukaan 1211 omistajaa [5]. Tiedustelujeni pohjalta suomalaisia poromiehiä on hyvin harvassa saamelaisten kotiseutualueen paliskunnissa. Muutama perhe on Ivalon ja Näkkälän paliskunnissa ja muutamat suomalaiset poromiehet ovat osa saamelaista perhettä harjoittaen kuitenkin saamelaista poronhoitoa. Todennäköisesti siis lähemmäs 1200 saamelaista omistaa poroja, mikä on kotiseutualueen 3500 saamelaisesta huomattava osuus.

Tulisi tarkastella sitä poronhoidon liikevaihtoa, joka saamelaisten kotiseutualueella pelkästään lihanmyyntituloista tulee näille 1200 omistajalle. Liikevaihtoa voidaan määrittää teurasmäärästä, mikä oli 33 853 poroa poronhoitovuonna 2017-2018 [5]. Teuraiden keskipaino oli koko poronhoitoalueella 23 kg. Kun poronlihan tuottajahinta on 10 €/kg [5], on lihanmyynnin liikevaihto saamelaisten kotiseutualueella noin 8 miljoonaa euroa. Tämä tarkoittaa esim. 25 000 €:n vuosituloilla yli 300 henkilötyövuoden työllistävyyttä saamelaisten keskuudessa. Kun kotiseutualueen saamelaisten työllisten määrä lienee noin 2500 työllisen luokkaa, huomataan, että poronhoidon työllistävyys on erittäin merkittävää. Tämä laskelma ei ota huomioon sitä, että tulot ovat paljon suuremmat suoramyynnin takia ja osin myös tukien takia. Eloporotuki oli samaisena vuonna noin 74 000 eloporolle á 28 €, eli noin 2 miljoonaa, josta samaisella laskutavalla saadaan noin 80 htv lisää. Varovaisen arvion mukaan poronhoito tuo siis saamelaisille vähintään 400 htv:n työllistävyyden, mutta suoramyynnin takia puhutaan luultavasti 500 - 550 htv:n työllistävyydestä. Tällaisia etnisiä elinkeinoselvityksiä ei kuitenkaan ole julkaistu.

Kullanhuuhdonnan häiriövaikutus

Kullanhuuhdonnan tutkimuksin havaitut häiriöt poronhoidolle Nieminen kuittaa asiantuntijalausuntonsa toisella sivulla "olen nähnyt" -väitteellä ilman viitteitä ja todellisia argumentteja. Tällainen ei ole sopivaa argumentaatiota tutkijalle. Pohjana tälle "olen nähnyt"-argumentaatiolle lienee mielikuva, joka syntyy siitä, että poroyksilöiden uskalaisuudessa on eroja. Sen sijaan tokkaa ei häiriintyneelle alueelle saada. Tästä on lukuisia tutkimuksia, joista Niemisen viittaama Anttosen, Kumpulan ja Colpaertin tutkimus on yksi [8 - 12]. Herkimpiä häiriöille ovat vaatimet, joilla on vasat, ja ne pysyttelevät kaukana kaikesta ihmistoiminnasta [10]. Porotokasta vaatimet muodostavat yleensä suurimman osan (elosta noin $\frac{2}{3} - \frac{4}{5}$ osaa on vaatimia, kun taas raavaita uroksia on noin $\frac{1}{20}$). Kullanhuuhdonnan häiriövyöhyke, 1500 m, on porojen GPS-seurannalla määritetty eikä tarkoita täydellistä porojen tyhjiötä alueesta [8] vaan aluetta, jonka käyttäminen poronhoidolle on hankalaa porojen vältellessä aluetta. Eri maankäyttömuotojen häiriöetäisyyksiä on koottu kumulatiivisiin vaikutusanalyysiin, joita on sovellettu tutkimuksissa [2] (sivut 26 - 30 ja 80), [13].

Poronhoito saamelaiskulttuuri-ilmauksena

Nieminen ottaa asiantuntijalausunnossaan oikeudekseen määritellä poronhoitoa "lantalaiseksi" tai mielestään vääränlaiseksi. Saamelaisesta näkökulmasta tällainen kulttuurin mitätöiminen on epäasiallista. On aivan selvää, että saamelainen poronhoito on omanlaisensa. Tästä voi lukea lukuisista tutkimuksista ja yleisellä tasolla seuraavasta lähteestä [14]. On myös absurdia väittää saamelaisuuden hävinneen saamelaisporonhoidosta sillä perusteella, että suomalaisetkin harjoittavat samankaltaista poronhoitoa - etenkin, kun kotiseutualueen eteläpuolella poronhoidon saamelaiset piirteet ovat pitkälti raitiolappalaisten aikaansaannosta. Raitiolappalaiset olivat enimmäkseen Jukkasjärven alueen pohjoissaamea puhuneita saamelaisia, jotka lähtivät 1700-luvun lopun pororuton riehuttua alueellansa hoitamaan talollisten poroja [15].

Saamelaisten historiallinen asutusalue

Asiantuntijalausuntonsa lopussa Nieminen kirjoittaa "populaatitiedettä", jota voisi luonnehtia lähinnä rotuteoriaksi. Ensinnäkään Lapin 10 000 vuoden takaisten asukkaiden oletetuista etnisyyksistä ei voida vetää mitään oikeushistoriallisia päätelmiä nykypäivänä. Tämän lisäksi hänen väitteensä saamelaisten ja suomalaisten alkuperästä ovat vanhentunutta ja väritettyä tietoa. Nykytutkimuksen perusteella oletetaan, että saamelaiset ovat olleet etelämpänä kuin aiemmin. Selkeimpiä tuloksia ovat muinaisten Fennoskandian alueen hautojen DNA-analyysit, joita on tehty mm. Etelä-Pohjanmaan Levänluhdan haudan luista useammalta yksilöltä [16]. Näiden tutkittujen noin 1400 vuotta vanhojen yksilöiden DNA vastaa hyvin nykysaamelaisten DNA:ta ja kielitieteen tulosten (paikannimianalyysien) perusteella on oletettu alueen väen myös puhuneen saamen kieltä [17]. Suomalaisten tulo nyky-Suomen alueelle arkeologisten, kielitieteen ja DNA-analyysien tutkimusten perusteella tapahtunut vasta 500 - 1000-luvuilla ajanlaskun jälkeen [17 - 22]. Sitä ennen nykyisen Suomen aluetta asuttivat saamea puhuneet yhteisöt, mutta tämän väestön itse kokemaa etnistä identiteettiä emme voi jälkikäteen luotettavasti arvioida tieteellisen aineiston pohjalta.

Lopuksi

Mauri Niemisen asiantuntijalausunto perustuu pitkälti mielipiteisiin, joita tuetaan valituilla tieteellisillä faktoilla tai jopa virheellisellä tiedolla. Saamelainen poronhoito on saamelaisille erittäin tärkeä elinkeinollisesti, taloudellisesti ja kulttuurisesti, eikä se ole tutkimustiedon valossa ainoa syy laidunten kulumiselle. Poronhoito on saamelaisten omilla ehdoilla kehittynyt elinkeino, joka on sittemmin sopeutunut maankäytön kilpailuun, kuten uudisasukkaiden ja kovan verotuksen luomaan paineeseen. Sen arvoa tai perinteisyyttä ei vähennä se, että muutkin kuin saamelaiset ovat alkaneet harjoittaa poronhoitoa. Sen sijaan Mauri Niemisen uskottavuutta tutkijana vähentää hänen kahden tietokirjansa tekstiplagioinnit, joissa on suoraan Wikipediasta kopioituja osia [23 - 25].

Lähteet

1. Nieminen, M., Poron talvilaidunten käyttö ja kunto Pohjois-Suomen luonnonsuojelu- ja erämaa-alueilla, Riista- ja Kalatalous – tutkimuksia 3/2010, https://jukuri.luke.fi/bitstream/handle/10024/531216/rktu2010_3.pdf?sequence=1
2. Kumpula, J., Siitari, J., Siitari, S., Kurkilahti, M., Heikkinen, J. & Oinonen, K., Poronhoitoalueen talvilaitumet vuosien 2016–2018 laiduninventoinnissa, Luonnonvara- ja biotalouden tutkimus 33/2019, <http://urn.fi/URN:ISBN:978-952-326-763-3>
3. Kumpula, J., Tanskanen, A., Colpaert, A., Anttonen, M., Törmänen, H., Siitari J. & Siitari, S., Poronhoitoalueen pohjoisosan talvilaitumet vuosina 2005–2008, Riista- ja kalatalous tutkimuksia 3/2009, <http://urn.fi/URN:ISBN:978-951-776-684-5>
4. <https://docplayer.fi/1600809-Porotalous-porokannan-tuottavuus-tausta.html> ja Poromies-lehtien 2. numeroiden sisältävät vuosittaiset tilastot
5. Poromies-lehti 2/2019, sivu 36
6. Kumpula, J., Kurkilahti, M., Helle, T. & Colpaert, A., Both reindeer management and several other land use factors explain the reduction in ground lichens (*Cladonia* spp.) in pastures grazed by semi-domesticated reindeer in Finland, *Reg Environ Change* 14: 541–559, 2014
7. Kumpula, J., Siitari, J., Siitari, S., Kurkilahti, M., Heikkinen, J. & Oinonen, K., Poronhoitoalueen talvilaitumet vuosien 2016–2018 laiduninventoinnissa, Luonnonvara- ja biotalouden tutkimus 33/2019, <http://urn.fi/URN:ISBN:978-952-326-763-3>
8. Anttonen, A., Kumpula, J. & Colpaert, A., Range selection by semi-domesticated reindeer (*Rangifer tarandus tarandus*) in relation to infrastructure and human activity in boreal forest environment, Northern Finland, *Arctic* 64(1): 1-14, 2011
9. Kumpula, J., Colpaert, A. & Anttonen, M., Does forest harvesting and linear infrastructure change the usability value of pastureland for semi-domesticated reindeer (*Rangifer tarandus tarandus*)? *Annales Zoologici Fennici* 44: 161–178, 2007
10. Vistnes, I., Impacts of human development and activity on reindeer and caribou habitat use. Ph.D. Thesis 2008:1. Department of Ecology and Natural Resource Management, Norwegian University of Life Sciences. (ISBN 978-82-575-0812-8).
11. Skarin, A. & Åhman, B., Do human activity and infrastructure disturb domesticated reindeer? The need for the reindeer's perspective. *Polar Biology* 37(7): 1041–1054, 2014
12. Skarin, A., Nellemann, C., Rönnegård, L., Sandström, P. & Lundqvist, H., Wind farm construction impacts reindeer migration and movement corridors. *Landcape Ecology* 30(8): 1527–1540, 2015
13. Kløcker Larsen, R., Raitio, K., Sandström, P., Skarin, A., Stinnebom, M. Wik-Karlsson, J., Sandström, S., Österlin, C. & Buhot, Y., Kumulativa effekter av exploatering på renskötsel, Naturvårdsverket, rapport 6722, 2016 <http://www.naturvardsverket.se/Documents/publikationer6400/978-91-620-6722-9.pdf?pid=19076>
14. Saamelai tietoa opetukseen: Poronhoito. <https://www.oktavuohta.com/poronhoito>

15. Fellman, J., Annteckningar, Lappmarkerna del 3, Land och Folk företrädesvis de finska, 1906.
<http://kirjasto.rovaniemi.fi/digi/lappmarken3.htm>
16. Lamnidis, T.C., Majander, K., Jeong, C., Salmela, E., Wessman, A., Moiseyev, V., Khartanovich, V., Balanovsky, O., Ongyerth, M., Weihmann, A., Sajantila, A., Kelso, J., Pääbo, S., Onkamo, P., Haak, W., Krause, J. & Schiffels, S., Ancient Fennoscandian genomes reveal origin and spread of Siberian ancestry in Europe, *Nature Communications* 9, 2018
https://helda.helsinki.fi/bitstream/handle/10138/276974/s41467_018_07483_5.pdf?sequence=1
17. Rahkonen, P., Onomasticon of Levänluhta and Käldamäki region. *Suomalais-Ugrilaisen Seuran Aikakauskirja* 96, 287–316, 2017
18. Salmela, E., Majander, K., Lamnidis, T.C., Salo, K.H., Översti, S., Arppe, L., Belskiy, S., Etu-Sihvola, H., Laakso, V., Mikkola, E., Oinonen, M., Moilanen, U., Taavitsainen, J.-P., Vuoristo, K., Wessman, A., Schiffels, S., Krause, J. & Onkamo, P., A major genetic turnover in the Finnish population since the Iron Age, *EMBO/EMBL Symposium "Reconstructing the Human Past - Using Ancient and Modern Genomics"*, Heidelberg, Saksa, 2019
19. Aikio, A., An essay on Saami ethnolinguistic prehistory. *Suom.-Ugr. Seura. Mémoires De. La Société Finno-Ougr.* 266: 63–117, 2012
20. Aikio, A., *The Saami Loanwords In Finnish and Karelian*. University of Oulu, 2009
21. Frog, M. & Saarikivi, J., De situ linguarum fennicarum aetatis ferreae, pars I. *RMN Newsletter* 9: 64–115, 2014
22. Häkkinen, J., *Jatkuvuusperustelut ja saamelaisen kielen leviäminen (osa 2)*. *Muinaistutkija* 2010: 51–64, 2010
23. *Iltalehti* 18.7.2019, "Wikipedia-artikkeleita kopioinut tietokirjailija uusien syytösten kohteena - myös toisessa kirjassa epäillään olevan lainattua tekstiä", <https://www.iltalehti.fi/kotimaa/a/c943dd55-195c-43fe-956c-5e26980eea95>
24. *Lapin Kansa* 25.6.2019, "Kustantamo veti inarilaisen porotohtorin petokirjan pois myynnistä – kirjaan kopioitu tietoja suoraan Wikipediasta", <https://www.lapinkansa.fi/kustantamo-veti-inarilaisen-porotohtorin-petokirja/170897>
25. *Wikipedian Medianäkyvyys* -artikkeli, <https://fi.wikipedia.org/wiki/Wikipedia:Median%C3%A4kyvyys>